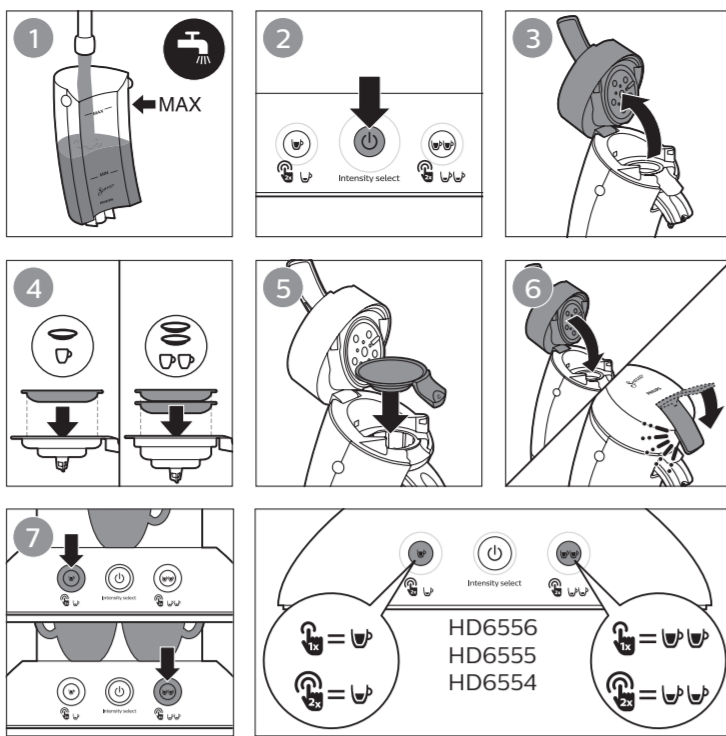
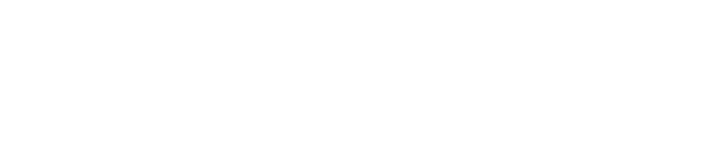
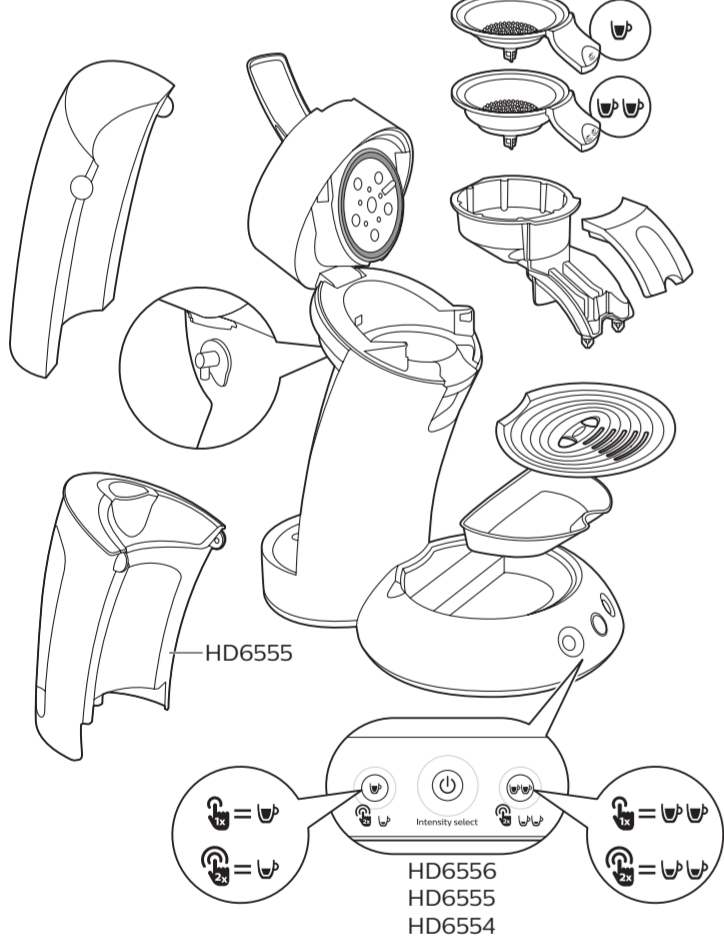




© 2019 Koninklijke Philips Electronics NV. All rights reserved. 3000.037.4438.2 (06/2019)



Clean cold water
Use clean cold water every day. If you have not used the machine for 1 day, you have to flush it with clean cold water before you use it again. To flush the machine, fill the water reservoir with clean cold water, place a bowl or 2 cups under the spout and press the 2-cup button a few times to brew hot water until the water reservoir is empty.

Fresh coffee pods
Use SENSEO® coffee pods that have been specially developed for your SENSEO® coffee machine for a full, round taste. SENSEO® coffee pods stay longer when you store them in a storage container.

A clean machine
Clean and descale the Philips SENSEO® coffee machine every 3 months. For more information on why it is important to descale, how to descale or which descaler to use, visit our website at www.philips.com/descale-senseo.

Important safety information
Read this user manual carefully before you use the machine and save it for future reference.

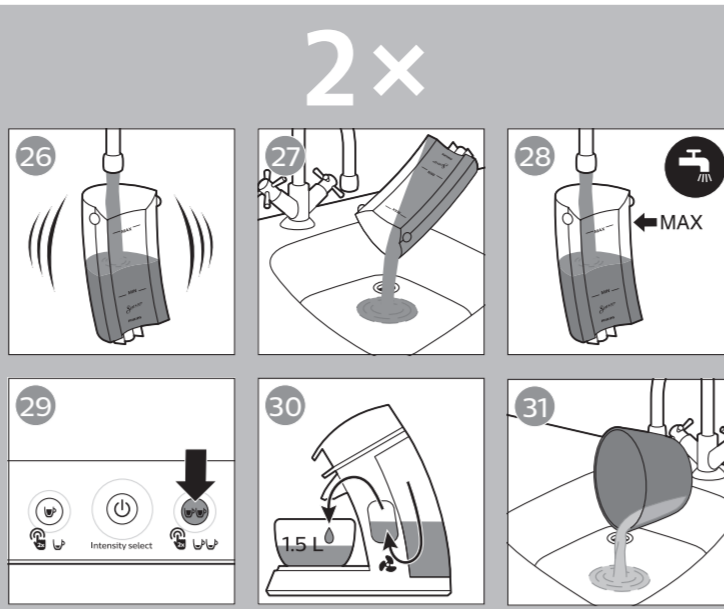
Danger
- Never immerse the machine in water or any other liquid.

Warning
- Check if the voltage indicated on the bottom of the machine corresponds to the local mains voltage before you connect the machine.
- Always put the plug in an earthed wall socket.
- Do not use the machine if the plug, the mains cord or the machine itself is damaged.
- Always unplug the machine before you clean it.
- If the mains cord is damaged, you must have it replaced by Philips, a service center authorized by Philips or similarly qualified persons in order to avoid a hazard.
- This machine can be used by children aged from 8 years and above and by persons with reduced physical, sensory or mental capabilities or lack of experience and knowledge if they have been given supervision or instruction concerning use of the machine in a safe way and if they understand the hazards involved.
- Cleaning and user maintenance shall not be made by children unless they are older than 8 and supervised.
- Keep the machine, its accessories and its cord out of the reach of children aged less than 8 years.
- Children shall not play with the machine.

Caution
- Always return the machine to a service center authorized by Philips for examination or repair. Do not attempt to repair the machine yourself, otherwise your warranty becomes invalid.
- After unpacking the machine, never put the machine on its side. Always keep it in upright position, also during transport.
- Never put normal ground coffee or use torn pods in the pod holder, as this causes it to become blocked.
- Do not use the machine in combination with a transformer, as this could cause hazardous situations.
- Do not use the machine in combination with water softeners based on sodium exchange.
- Always put the machine on a flat and stable surface.
- Do not place the machine on a hotplate or directly next to a hot oven, heater or similar source of heat.
- Do not place the machine in a cabinet when in use.
- Never let the machine operate unattended.
- Do not use the machine at altitudes higher than 2200 meters above sea level.
- Do not use or store the machine at a temperature below 0 °C. Water left in the machine may freeze and cause damage.
- Never flush the machine or let it brew coffee when the spout is not in place.
- Never pour any other liquid than clean cold water into the water reservoir.
- Flush the machine with fresh water before you use it for the first time. This causes the system to fill with water, which is essential for the machine to work properly.
- Descale the machine at least every 3 months. If you do not descale the machine regularly, it may stop working properly. In this case, repair is not covered by your warranty.
- Never interrupt the descaling process.
- Never use a descaling agent based on mineral acids such as sulphuric acid, hydrochloric acid, sulphamic acid and acetic acid (e.g. vinegar). These descaling agents may damage your coffee machine.
- The machine is intended for normal household use only. It is not intended for use in environments such as staff kitchens of shops, offices, farms or other work environments, nor is it intended to be used by clients in hotels, motels, bed and breakfasts and other residential environments.

Compliance with standards
This Philips machine complies with all applicable standards and regulations regarding exposure to electromagnetic fields. The energy consumption of this machine in off mode is less than 0.5 Watt. This means that this machine complies with European Directive 2009/125/EC, which sets the ecological design requirements for energy-using products.

Frost-free storage
If the coffee machine has already been used and therefore has been flushed with water, it may only be used and stored in a frost-free place to prevent it from becoming damaged.



English

Introduction
Congratulations on your purchase and welcome to Philips! To fully benefit from the support that Philips offers, register your product at www.philips.com/welcome. This new SENSEO® machine (HD6554, HD6555, HD6556) offers you more choice with Intensity Select. Next to the long, smooth SENSEO® coffee you can also brew a strong, smaller SENSEO® coffee by simply pressing the button twice.

Clean cold water
Use clean cold water every day. If you have not used the machine for 1 day, you have to flush it with clean cold water before you use it again. To flush the machine, fill the water reservoir with clean cold water, place a bowl or 2 cups under the spout and press the 2-cup button a few times to brew hot water until the water reservoir is empty.

Fresh coffee pods
Use SENSEO® coffee pods that have been specially developed for your SENSEO® coffee machine for a full, round taste. SENSEO® coffee pods stay longer when you store them in a storage container.

A clean machine
Clean and descale the Philips SENSEO® coffee machine every 3 months. For more information on why it is important to descale, how to descale or which descaler to use, visit our website at www.philips.com/descale-senseo.

Important safety information
Read this user manual carefully before you use the machine and save it for future reference.

Danger
- Never immerse the machine in water or any other liquid.

Warning
- Check if the voltage indicated on the bottom of the machine corresponds to the local mains voltage before you connect the machine.
- Always put the plug in an earthed wall socket.
- Do not use the machine if the plug, the mains cord or the machine itself is damaged.
- Always unplug the machine before you clean it.
- If the mains cord is damaged, you must have it replaced by Philips, a service center authorized by Philips or similarly qualified persons in order to avoid a hazard.
- This machine can be used by children aged from 8 years and above and by persons with reduced physical, sensory or mental capabilities or lack of experience and knowledge if they have been given supervision or instruction concerning use of the machine in a safe way and if they understand the hazards involved.
- Cleaning and user maintenance shall not be made by children unless they are older than 8 and supervised.
- Keep the machine, its accessories and its cord out of the reach of children aged less than 8 years.
- Children shall not play with the machine.

Caution
- Always return the machine to a service center authorized by Philips for examination or repair. Do not attempt to repair the machine yourself, otherwise your warranty becomes invalid.
- After unpacking the machine, never put the machine on its side. Always keep it in upright position, also during transport.
- Never put normal ground coffee or use torn pods in the pod holder, as this causes it to become blocked.
- Do not use the machine in combination with a transformer, as this could cause hazardous situations.
- Do not use the machine in combination with water softeners based on sodium exchange.
- Always put the machine on a flat and stable surface.
- Do not place the machine on a hotplate or directly next to a hot oven, heater or similar source of heat.
- Do not place the machine in a cabinet when in use.
- Never let the machine operate unattended.
- Do not use the machine at altitudes higher than 2200 meters above sea level.
- Do not use or store the machine at a temperature below 0 °C. Water left in the machine may freeze and cause damage.
- Never flush the machine or let it brew coffee when the spout is not in place.
- Never pour any other liquid than clean cold water into the water reservoir.
- Flush the machine with fresh water before you use it for the first time. This causes the system to fill with water, which is essential for the machine to work properly.
- Descale the machine at least every 3 months. If you do not descale the machine regularly, it may stop working properly. In this case, repair is not covered by your warranty.
- Never interrupt the descaling process.
- Never use a descaling agent based on mineral acids such as sulphuric acid, hydrochloric acid, sulphamic acid and acetic acid (e.g. vinegar). These descaling agents may damage your coffee machine.
- The machine is intended for normal household use only. It is not intended for use in environments such as staff kitchens of shops, offices, farms or other work environments, nor is it intended to be used by clients in hotels, motels, bed and breakfasts and other residential environments.

Compliance with standards
This Philips machine complies with all applicable standards and regulations regarding exposure to electromagnetic fields. The energy consumption of this machine in off mode is less than 0.5 Watt. This means that this machine complies with European Directive 2009/125/EC, which sets the ecological design requirements for energy-using products.

Frost-free storage
If the coffee machine has already been used and therefore has been flushed with water, it may only be used and stored in a frost-free place to prevent it from becoming damaged.

Ordering accessories
To buy accessories or spare parts, visit www.philips.com/parts-and-accessories or go to your Philips dealer. You can also contact the Philips Consumer Care Center in your country (see the international warranty leaflet for contact details).

Warranty and support
If you need information or support, please visit www.philips.com/support or read the international warranty leaflet.

Recycling
- This symbol means that this product shall not be disposed of with normal household waste (2012/19/EU).
- Follow your country's rules for the separate collection of electrical and electronic products. Correct disposal helps prevent negative consequences for the environment and human health.

Troubleshooting
This chapter summarizes the most common problems you could encounter with the machine. If you are unable to solve the problem with the information below, visit www.philips.com/support for a list of frequently asked questions or contact the Consumer Care Center in your country.

Problem	Possible cause	Solution
My coffee cup overflows with cold coffee	You did not flush the machine before first use.	Always flush the machine before first use.
The indicator light flashes slowly	The machine is heating up.	If this takes longer than 2 minutes, contact the Philips Consumer Care Center in your country.
The indicator light flashes quickly	There is not enough water in the water reservoir	Fill the water reservoir and make sure you place the water reservoir properly into the machine.
The float in the water reservoir may be stuck.	Empty the water reservoir and shake it a few times to release the float. Clean the water reservoir with hot water and some washing-up liquid or the dishwasher.	
The coffee is not hot enough	You need to descale the machine.	Descalate the machine according to the instructions.
The coffee temperature in the cup decreases quickly	Do not use cups that are too large.	Use thin-walled cups. Thin-walled cups absorb less heat from the coffee than thick-walled cups.
	You can preheat the coffee machine and cup by brewing a cup of hot water first without placing a coffee pod in the pod holder.	
Intensity select: after pressing the coffee button twice, I do not get a stronger coffee	You have pressed the coffee button twice too fast or you have waited longer than 3 seconds after pressing the button for the first time.	Pressing the coffee button twice to get a stronger coffee is possible within a time frame of 3 seconds. The LED light on the machine will shine less bright if the programming was successful.
I cannot open the lid	A temporary vacuum has developed under the lid.	Switch off the coffee machine. Pull up the lever and wait 24 hours before you open the lid. You may need to use some force. Always make sure the pod holders are clean and the sieve is not clogged to prevent a vacuum.
The coffee machine produces less coffee than before.	Perhaps the sieve in the center of the pod holder is clogged.	If the sieve is clogged, use a washing-up brush to unclog the sieve. If you cannot unclog it properly with the washing-up brush, put the pod holder in the machine and descale the machine according to the instructions.
	Perhaps you have pressed the 1-cup or 2-cup button twice.	This machine has Intensity Select. If you press the button twice, you get a smaller cup of stronger coffee.
I cannot close the lid properly	Perhaps a used coffee pod is sticking to the water distribution disk.	If this is the case, remove the used pod.
The coffee is not strong enough	You may not have used the right number of pods or you may have pressed the wrong button.	Use 1 pod in combination with the 1-cup pod holder and the 1-cup button. Use 2 pods in combination with the 2-cup pod holder and the 2-cup button.
	The pod(s) may not have been placed in the pod holder properly.	Place the coffee pod(s) properly in the center of the pod holder, to prevent water from escaping along each edge of the pod(s). When you use two coffee pods on top of each other, make sure that the convex sides of both pods point downwards and press the pods lightly into the pod holder. Make sure that the coffee in the pod is distributed evenly.
	You may have used the same pod twice.	Place a new pod in the pod holder to brew a fresh cup of coffee.
	Perhaps you need a different flavor.	If you prefer a more robust flavor, SENSEO® coffee pods with a stronger blend are available.
HD6554, HD6555, HD6556 Use intensity select.		Press the button twice to brew one or two small cups of stronger coffee.
The coffee is too strong	Perhaps you need a different flavor.	If you prefer a milder flavor, SENSEO® coffee pods with a milder blend are available.
	Perhaps you pressed the 1-cup or 2-cup button twice.	This machine has Intensity Select. If you press the button twice, you get a smaller cup of stronger coffee.
Water leaks from the coffee machine	You have not closed the lid properly.	Close the lid properly and lock the lever.
	You overfilled the water reservoir.	Do not fill the water reservoir beyond the MAX level.
	The sieve in the center of the pod holder may be clogged.	Check the pod holder. If the sieve is clogged, use a washing-up brush to unclog the sieve. If you cannot clean it properly with the washing-up brush, put the pod holder in the machine and descale the machine according to the instructions.
	The sealing ring may be stuck under the edge of the distribution disk.	Check if the sealing ring is stuck under the edge of the distribution disk. If it is, pull it out from under the distribution disk carefully.
	Water drops on the worktop may be the result of placing the water reservoir or removing used coffee pods.	Check if the water drops on the worktop are not the result of placing or removing the water reservoir or used coffee pods. Make sure that you do not remove the water reservoir when the coffee machine is heating up. This may cause water that normally ends up in the water reservoir to leak out of the machine. In all other cases, contact the Philips Consumer Care Center in your country.
	The machine has been stored in a room that was not frost-free.	Contact the Philips Consumer Care Center in your country.
	The appliance switches off automatically after 5 minutes.	Appliances with this logo switch off automatically after 5 minutes of inactivity to save energy.

Flush before first use
Flush the machine before first use. After the flushing cycle (which only takes approx. 2 minutes), the machine is ready for brewing coffee.

Intensity Select (HD6556, HD6555, HD6554)
It is possible to brew even shorter stronger cups of coffee by double pressing the 1-cup or 2-cup button.

Special coffees
To brew a special coffee, place a cappuccino pod, a hot chocolate pod or another special coffee pod in the 2-cup pod holder and press the 1-cup button.

2x descaling, 2x rinsing
Descalate the machine at least every 3 months. Use liquid SENSEO® descaler only. The descaling procedure consists of two descaling cycles and two flushing cycles. Each cycle lasts 5 minutes. Fill a jug with 1 liter of water, pour one half of the bottle in the jug and pour the descaling mixture in the water reservoir. Press the 2-cup button several times until all descaling mixture is used up. You have to use 1 jug of descaling mixture for each descaling cycle. Use the 1-cup pod holder with a used pod or the thin descaling filter during the first descaling cycle and use the 2-cup pod holder with a used pod or the thick descaling filter during the second descaling cycle. Fill the water reservoir with fresh water and press the 2-cup button several times until the water reservoir is empty. Repeat this for the second flushing cycle. Do not interrupt the descaling cycles and do not switch off the machine before you have performed the two flushing cycles. Throw used pods or descaling filters away after use. For more information on why it is important to descale, when to descale and how to descale or which descaler to use, visit our website at www.philips.com/descale-senseo.

Automatic shut-off
The appliance switches off automatically after 30 minutes. Appliances with this logo switch off automatically after 5 minutes of inactivity to save energy.

Deutsch

Einführung
Herzlich Willkommen zu Ihrem Kauf und willkommen bei Philips! Um die Unterstützung von Philips optimal nutzen zu können, sollten Sie Ihr Produkt unter www.philips.com/welcome registrieren. Diese neue SENSEO® Kaffeemaschine (HD6554, HD6555, HD6556) bietet Ihnen eine große Vielfalt an Intensitätsauswahl. Neben dem langen, weichen SENSEO® Kaffee können Sie einen starken, kleineren SENSEO® Kaffee zubereiten, indem Sie die Taste einfach zweimal drücken.

Sauberes kaltes Wasser
Verwenden Sie täglich sauberes kaltes Wasser. War die Maschine über 1 Tag nicht in Gebrauch, lassen Sie sie vor dem nächsten Aufbrühen sauberes kaltes Wasser durchlaufen. Um die Maschine durchzuspülen, füllen Sie den Wassertank mit sauberem kaltem Wasser, stellen Sie eine Schüssel oder zwei Tassen unter den Auslauf, und drücken Sie mehrmals die 2-Tassen- Taste, damit heißes Wasser durchläuft, bis der Wassertank leer ist.

Ein sauberes Gerät
Reinigen und entkalken Sie die Philips SENSEO® Kaffeemaschine alle 3 Monate. Weitere Informationen über die Wichtigkeit des Entkalkens, Anweisungen zum Entkalken oder den richtigen Entkalker finden Sie auf unserer Website www.philips.com/descale-senseo.

Wichtige Sicherheitsinformationen
Lesen Sie diese Bedienungsanleitung vor dem Gebrauch der Maschine aufmerksam durch, und bewahren Sie sie für eine spätere Verwendung auf.

Gefahr
- Tauchen Sie die Maschine niemals in Wasser oder andere Flüssigkeiten.

Warnhinweis
- Prüfen Sie, bevor Sie das Gerät anschließen, ob die Spannungsangabe am Boden des Geräts mit der örtlichen Netzspannung übereinstimmt.
- Stecken Sie den Netzstecker immer in eine geerdete Steckdose.
- Verwenden Sie die Maschine nicht, wenn der Netzstecker, das Netzkabel oder die Maschine selbst defekt oder beschädigt ist.
- Ziehen Sie vor dem Reinigen des Geräts stets den Netzstecker aus der Steckdose.
- Um Gefährdungen zu vermeiden, darf ein defektes Netzkabel nur von einem Philips Service-Center, einer von Philips autorisierten Werkstatt oder einer ähnlich qualifizierten Person durch ein Original-Ersatzkabel ersetzt werden.
- Dieses Gerät kann von Kindern ab 8 Jahren und Personen mit eingeschränkten physischen, sensorischen oder geistigen Fähigkeiten oder ohne Erfahrung und besondere Kenntnisse verwendet werden, wenn sie beim Gebrauch des Geräts beaufsichtigt werden oder in den sicheren Gebrauch des Geräts unterwiesen wurden und die verbundenen Gefahren verstanden haben.
- Reinigung und Pflege dürfen nicht von Kindern durchgeführt werden, außer sie sind älter als 8 Jahre und werden beaufsichtigt.
- Sorgen Sie dafür, dass Kinder unter 8 Jahren keinen Zugang zu der Maschine, dem Zubehör und zum Kabel der Maschine haben.
- Kinder dürfen nicht mit der Maschine spielen.

Achtung
- Geben Sie das Gerät zur Überprüfung bzw. Reparatur stets an ein Philips Service-Center. Versuchen Sie nicht, das Gerät selbst zu reparieren, da die Garantie sonst verfällt.
- Legen Sie die Maschine nach dem Auspacken nie auf der Seite ab. Halten Sie sie stets aufrecht, auch beim Transport.
- Verwenden Sie keinesfalls normalen gemahlenen Kaffee oder beschädigte Pads im Padhalter, da dies das Gerät verstopfen würde.
- Aus Sicherheitsgründen darf das Gerät nicht mit einem Transformator betrieben werden.
- Verwenden Sie in Verbindung mit Ihrer Kaffeemaschine keine natriumhaltigen Wasserenthärtungsmittel.
- Stellen Sie die Maschine auf eine ebene und stabile Fläche.
- Stellen Sie die Maschine nicht auf eine Warmhalteplatte, direkt neben einem heißen Ofen, eine Heizung oder eine ähnliche Wärmequelle.
- Die Maschine darf während der Benutzung nicht in einem Schrank platziert werden.
- Lassen Sie das eingeschaltete Gerät niemals unbeaufsichtigt.
- Benutzen Sie das Gerät nicht in Höhenlagen von über 2200 m.
- Benutzen oder lagern Sie das Gerät nicht bei Temperaturen unter 0 °C. In der Maschine verbleibendes Wasser kann gefrieren und Schäden verursachen.
- Spülen Sie die Maschine nicht durch, und bereiten Sie keinen Kaffee zu, solange der Kaffeeauslauf nicht eingestezt ist.
- Füllen Sie niemals eine andere Flüssigkeit als sauberes kaltes Wasser in den Wassertank.
- Spülen Sie die Kaffeemaschine mit frischem Wasser durch, bevor Sie sie das erste Mal verwenden. Dabei füllt sich das System mit Wasser. Dies ist für den ordnungsgemäßen Betrieb der Maschine entscheidend.
- Entkalken Sie die Maschine mindestens alle drei Monate. Wenn Sie die Maschine nicht regelmäßig entkalken, arbeitet sie möglicherweise nicht mehr richtig. In diesem Fall ist die Reparatur von der Garantie ausgeschlossen.
- Unterbrechen Sie nie den Entkalkungsvorgang.
- Verwenden Sie keine Entkalker auf Basis von Mineralsäuren, beispielsweise Schwefel-, Salz-, Sulfamin- oder Essigsäure (z. B. Essig). Diese Entkalker könnten Ihre Kaffeepadmaschine beschädigen.
- Die Maschine ist nur für den normalen Hausgebrauch bestimmt. Sie ist nicht für die Verwendung in Umgebungen wie z. B. Personalküchen in Geschäften, Büros, landwirtschaftlichen Betrieben oder anderen Arbeitsumgebungen vorgesehen. Ebenso ist sie nicht für die Nutzung durch Kunden in Hotels, Motels, Unterkünten mit Frühstückangebot oder anderen Unterkünten bestimmt.

Einhaltung von Normen
Dieses Philips Gerät erfüllt sämtliche Normen und Vorschriften bezüglich der Exposition in elektromagnetischen Feldern. Der Energieverbrauch dieser Maschine im ausgeschalteten Modus beträgt weniger als 0,5 Watt. Das bedeutet, dass diese Maschine der EU-Richtlinie 2009/125/EC entspricht, die die ökologischen Designanforderungen für energieeffiziente Produkte regelt.

Frostfreie Aufbewahrung
Wenn Sie das Gerät bereits in Gebrauch hatten, und es also schon mit Wasser befüllt wurde, darf es nur an einem frostfreien Ort benutzt und aufbewahrt werden, um Beschädigungen zu vermeiden.

Bestellen von Zubehör
Um Zubehör oder Ersatzteile zu kaufen, besuchen Sie www.philips.com/parts-and-accessories, oder suchen Sie Ihren Philips Händler auf. Sie können sich auch das Philips Consumer Care Center in Ihrem Land wenden. Die Kontaktdaten finden Sie in der internationalen Garantieschrift.

Garantie und Support
Für Unterstützung und weitere Informationen besuchen Sie die Philips Website unter www.philips.com/support, oder lesen Sie die internationale Garantieschrift.

Recycling
- Dieses Symbol bedeutet, dass das Produkt nicht mit dem normalen Hausmüll entsorgt werden kann (2012/19/EU).
- Altgeräte können kostenlos in geeigneten Rücknahmestellen abgegeben werden.
2 Diese werden dort fachgerecht gesammelt und/ oder Wiederverwendung vorbereitet. Altgeräte können Schadstoffe enthalten, die der Umwelt und der menschlichen Gesundheit schaden können. Enthaltene Rohstoffe können durch ihre Wiederverwertung einen Beitrag zum Umweltschutz leisten.
3 Die Löschung personenbezogener Daten auf den zu entsorgenden Altgeräten muss vom Endnutzer eigenverantwortlich vorgenommen werden.

4 Hinweise für Verbraucher in Deutschland: In die Punkt 1 Genannte Rückgabe ist gesetzlich vorgeschrieben. Sammel- und Rücknahmestellen in Deutschland: <https://www.stiftung-ear.de/>

Fehlerbehebung
In diesem Kapitel werden die häufigsten Probleme beschrieben, die beim Gebrauch der Maschine auftreten können. Sollten Sie ein Problem mithilfe der nachstehenden Informationen nicht beheben können, besuchen Sie unsere Website unter: www.philips.com/support, und ziehen Sie die Liste „Häufig gestellte Fragen“ hinzu, oder wenden Sie sich an den Philips Kundendienst in Ihrem Land.

Problem	Mögliche Ursache	Lösung
Meine Kaffeetasse läuft mit kaltem Kaffee über.	Sie haben die Maschine vor dem ersten Gebrauch nicht durchgespült.	Spülen Sie die Maschine vor dem ersten Gebrauch immer durch.
Die Anzeige blinkt langsam.	Die Maschine heizt sich auf.	Wenn dies mehr als 2 Minuten in Anspruch nimmt, wenden Sie sich an ein Philips Service-Center in Ihrem Land.
Die Anzeige blinkt schnell.	Es befindet sich nicht genug Wasser im Wasserbehälter.	Füllen Sie den Wasserbehälter, und vergewissern Sie sich, dass Sie ihn ordnungsgemäß in die Maschine einsetzen.
	Der Schwimmer im Wasserbehälter ist eingeklemmt.	Entleeren Sie den Wasserbehälter, und schütten Sie ihn einige Male, um den Schwimmer zu lösen. Reinigen Sie den Wasserbehälter mit heißem Wasser und etwas Spülmittel oder in der Spülmaschine.
Der Kaffee ist nicht heiß genug.	Sie müssen die Maschine entkalken.	Entkalken Sie die Maschine anhand der Anleitung.
Die Kaffeetemperatur geht in der Tasse schnell zurück.	Verwenden Sie keine Tassen, die zu groß sind, oder verwenden Sie dickwandige Tassen.	Verwenden Sie dünnwandige Tassen. Diese entziehen dem Kaffee weniger Wärme als dickwandige Tassen. Sie können die Kaffeemaschine und die Tasse durch vorheriges Zübeln einer Tasse heißen Wassers vorwärmen, ohne ein Kaffeepad in den Padhalter einzusetzen.
Intensitätsauswahl: Nach zweimaligem Drücken der Kaffee-Taste, erhalten ich keinen stärkeren Kaffee.	Sie haben die Kaffee-Taste zu schnell hintereinander gedrückt oder Sie haben länger als 3 Sekunden nach dem ersten Drücken der Taste gewartet.	Das zweimalige Drücken der Kaffee-Taste, um einen stärkeren Kaffee zu erhalten, ist innerhalb von 3 Sekunden möglich. Die LED-Anzeige an der Maschine wird vorher hell leuchten, wenn die Taste gewartet ist.
Ich kann den Deckel nicht öffnen.	Unter dem Deckel hat sich ein Vakuum gebildet.	Schalten Sie die Kaffeemaschine aus. Ziehen Sie den Hebel nach oben, und warten Sie 24 Stunden, bevor Sie den Deckel öffnen. Möglicherweise müssen Sie etwas Kraft aufwenden. Vergewissern Sie sich, dass der Deckel sauber sind und das Sieb nicht verstopft ist, um ein Vakuum zu verhindern.
Das Gerät produziert weniger Kaffee als zuvor.	Das Sieb in der Mitte des Padhalters ist möglicherweise verstopft.	Wenn das Sieb verstopft ist, reinigen Sie es mit einer Spülbürste. Wenn Sie es mit der Spülbürste nicht ordnungsgemäß reinigen können, setzen Sie den Padhalter in die Maschine, und entkalken Sie diese anhand der Anleitung.
	Möglicherweise haben Sie die 1- oder 2-Tassen-Taste zweimal gedrückt.	Diese Maschine verfügt über eine Funktion zur Intensitätsauswahl. Wenn Sie die Taste zweimal drücken, erhalten Sie eine kleinere Tasse stärkeren Kaffee.
Der Deckel lässt sich nicht ordnungsgemäß schließen.	Möglicherweise klebt ein gebrauchtes Kaffeepad am Sprühkopf.	Ist dies der Fall, entfernen Sie das Pad.
Der Kaffee ist nicht stark genug.	Möglicherweise haben Sie nicht die richtige Anzahl an Pads verwendet oder die falsche Taste gedrückt.	Verwenden Sie mit dem Padhalter für 1 Tasse 1 Pad und die 1-Tasse-Taste. Verwenden Sie mit dem Padhalter 2 Tassen 2 Pads und die 2-Tassen-Taste.
	Die Pads wurde(n) möglicherweise nicht richtig in den Padhalter gelegt.	Legen Sie die Kaffeepads richtig in die Mitte des Padhalters, damit kein Wasser am Rand der Pads auslaufen kann. Wenn Sie zwei Kaffeepads übereinander verwenden, achten Sie darauf, dass die gewölbte Seite beider Pads nach unten zeigt und Sie die Pads leicht in den Padhalter gedrückt haben. Achten Sie darauf, dass der Kaffee im Pad gleichmäßig verstopft ist.
	Möglicherweise haben Sie das gleiche Kaffeepad zweimal verwendet.	Legen Sie ein neues Pad in den Padhalter, um eine frische Tasse Kaffee zuzubereiten.
	Möglicherweise benötigen Sie eine andere Geschmacksrichtung.	Wenn Sie einen kräftigeren Kaffee benötigen, sind die SENSEO® Kaffeepads auch in einer dunkleren Röstung erhältlich.
	HD6554, HD6555, HD6556 Verwenden Sie die Intensitätsauswahl.	Drücken Sie die Taste zweimal, um eine oder zwei kleine Tassen stärkeren Kaffee zu erhalten.
Der Kaffee ist zu stark.	Möglicherweise benötigen Sie eine andere Geschmacksrichtung.	Wenn Sie ein milderer Aroma bevorzugen, sind die SENSEO® Kaffeepads auch in einer milderen Röstung erhältlich.
	Möglicherweise haben Sie die 1- oder 2-Tassen-Taste zweimal gedrückt.	Diese Maschine verfügt über eine Funktion zur Intensitätsauswahl. Wenn Sie die Taste zweimal drücken, erhalten Sie eine kleinere Tasse stärkeren Kaffee.
Wasser tropft aus dem Gerät.	Sie haben den Deckel nicht richtig geschlossen.	Schließen Sie den Deckel und den Verschleißhebel ordnungsgemäß.
	Sie haben den Wasserbehälter überfüllt.	Füllen Sie den Wasserbehälter immer nur bis zur Markierung MAX.
	Das Sieb in der Mitte des Padhalters ist möglicherweise verstopft.	Überprüfen Sie den Padhalter. Wenn das Sieb verstopft ist, reinigen Sie es mit einer Spülbürste. Wenn Sie es mit der Spülbürste nicht ordnungsgemäß reinigen können, setzen Sie den Padhalter in die Maschine, und entkalken Sie diese anhand der Anleitung.
	Der Dichtungsring ist möglicherweise unter dem Rand des Sprühkopfes eingeklemmt.	Überprüfen Sie, ob der Dichtungsring unter dem Rand des Sprühkopfes eingeklemmt ist. Ist das der Fall, ziehen Sie ihn vorsichtig vom Sprühkopf frei.
	Wassertropfen auf der Arbeitsplatte stammen möglicherweise vom Arbeitshalter oder dem Abnehmen des Wasserbehälters oder vom Entleeren gebrauchter Pads.	Überprüfen Sie, ob die Wassertropfen auf der Arbeitsfläche auf das Einsetzen oder Herausnehmen des Arbeitshalters oder das Entfernen oder Abnehmen des Wasserbehälters oder vom Entleeren gebrauchter Pads. Stellen Sie sicher, dass Sie den Wasserbehälter während des Aufhebens nicht von der Kaffeemaschine abnehmen. Dabei kann Wasser aus dem Gerät auslaufen, das normalerweise im Wasserbehälter aufgefangen wird. In allen anderen Fällen wenden Sie sich bitte an ein Philips Service-Center in Ihrem Land.
	Das Gerät wurde nicht in einem frostfreien Raum aufbewahrt.	Setzen Sie sich mit dem Philips Kundendienstzentrum in Ihrem Land in Verbindung. Geräte mit diesem Logo schalten sich nach 5 Minuten inaktivität automatisch aus, um Energie zu sparen.

Vor dem ersten Gebrauch durchspülen
Spülen Sie die Maschine vor dem ersten Gebrauch. Nach dem Durchspülvorgang der ungefähr 2 Minuten in Anspruch nimmt, ist die Maschine zur Zubereitung von Kaffee betriebsbereit.

Intensitätsauswahl (HD6556, HD6555, HD6554)
Es ist möglich, kleine Tassen mit noch stärkerem Kaffee zuzubereiten. Drücken Sie dazu zweimal auf die 1- bzw. 2-Tassen-Taste.

Kaffeesezialitäten
Zur Zubereitung einer Kaffeesezialität legen Sie ein Pad für Cappuccino, Kakao oder eine andere Kaffeesezialität in den Padhalter für 2 Tassen ein, und drücken Sie die 1-Tasse-Taste.

2x entkalken, 2x spülen
Entkalken Sie die Maschine mindestens alle drei Monate. Verwenden Sie nur flüssigen SENSEO® Entkalker. Der Entkalkungsvorgang besteht aus zwei Entkalkungszyklen und zwei Spülzyklen. Jeder Zyklus dauert 5 Minuten. Füllen Sie eine Karne mit 1 Liter Wasser, gießen Sie eine Hälfte der Flasche in die Karne, und gießen Sie dann die Entkalkermischung in den Wasserbehälter. Drücken Sie die 2-Tassen-Taste mehrere Male, bis die gesamte Entkalkermischung aufgebraucht ist. Sie benötigen 1 Karne Entkalkermischung für jeden Entkalkungsvorgang. Wiederholen Sie dies für den ersten Entkalkungszyklus den Padhalter für 1 Tasse mit einem gebrauchten Kaffeepad oder dem dünnen Kalkfilter. Für den zweiten Entkalkungszyklus verwenden Sie dann den Padhalter mit 2 Tassen mit einem gebrauchten Kaffeepad oder dem dicken Kalkfilter. Füllen Sie den Wasserbehälter mit frischem Wasser, und drücken Sie die 2-Tassen-Taste mehrere Male, bis der Wasserbehälter leer ist. Wiederholen diesen Sie Vorgang für den zweiten Spülzyklus. Unterbrechen Sie die Entkalkungszyklen nicht, und schalten Sie die Maschine nicht vor Ablauf der zwei Spülzyklen ab. Wenn Sie gebrauchte Pads oder Entkalkungfilter nach der Verwendung. Weitere Informationen über die Wichtigkeit des Entkalkens, Zeitpunkt und Anweisungen zum Entkalken oder den richtigen Entkalker finden Sie auf unserer Website www.philips.com/descale-senseo.

Automatische Abschaltung
Das Gerät schaltet sich nach 30 Minuten automatisch aus. Geräte mit diesem Logo schalten sich nach 5 Minuten inaktivität automatisch aus, um Energie zu sparen.

