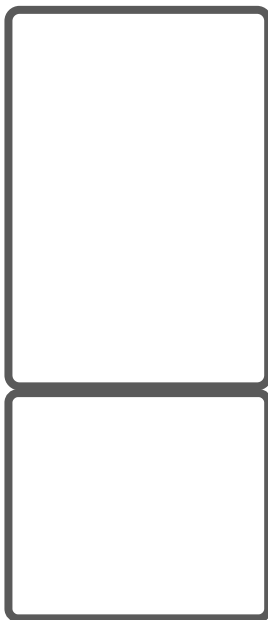


Haier

USER MANUAL



LANGUAGES

English

pag. 3

Français

pag. 21

SUMMARY

SAFETY INFORMATION	4
Scrapping old appliances	11
Conformity	12
Guarantee	12
Energy Saving	12
Environmental conditions	12
Space requirements	13
Leveling the appliance	13
Moving the appliance	13
Preparations for use	13
PRODUCT DESCRIPTION	14
USE	14
Temperature setting	14
“Fast cool”	15
Recommended mode setting	15
Door open alarm	16
Power cut memory	16
Fault alarm	16
INSTRUCTIONS FOR FOOD STORAGE	16
Crisper humidity regulating lever	17
Tips for freezing food	17
Tips for Water dispenser	17
Non-use for long period	17
MAINTENANCE AND CLEANING	18
Cleaning	18
Power interruption	18
Defrosting	18
Changing the lamp	18
Door reversibility	18
Availability of spare parts	19
TROUBLESHOOTING	20

English

Thank you for purchasing this product.

Before using your refrigerator, please carefully read this instruction manual in order to maximize its performance. Store all documentation for subsequent use or for other owners. This product is intended solely for household use or similar applications such as:

- the kitchen area for personnel in shops, offices and other working environments
- on farms, by clientele of hotels, motels and other environments of a residential type
- at bed and breakfasts (B & B)
- for catering services and similar applications not for retail sale.

This appliance must be used only for purposes of storage of food, any other use is considered dangerous and the manufacturer will not be responsible for any omissions. Also, it is recommended that you take note of the warranty conditions.

SAFETY INFORMATION

Please read the operating and installation instructions carefully!

They contain important information on how to install, use and maintain the appliance.

The manufacturer is not liable if you fail to comply with the instructions and warnings.

Retain all documents for subsequent use or for the next owner.

- **Do not connect the appliance to the electricity supply until all packing and transit protectors have been removed. Keep children away from packaging and its parts.
Danger of suffocation from folding cartons and plastic film!**
- **Leave to stand for at least 4 hours before switching on the product, to allow compressor oil to settle if transported horizontally.**
- **Make sure there is no transport damage.**

- **Do not damage the refrigerant circuit.**
- **Maintain the ventilation openings in the appliance enclosure or in the built-in structure, free of obstruction.**
- **Never use water to wash the compressor position, wipe it with a dry cloth thoroughly after cleaning to prevent rust.**
- **Handle the appliance always with at least two persons because it is heavy.**
- **Install and level the appliance in an area suitable for its size and use.**
- **Make sure that the electrical information on the rating plate agrees with the power supply. If it does not, contact an electrician.**
- **The appliance is operated by a 220-240 VAC/50 Hz power supply. Abnormal voltage fluctuation may cause the appliance to fail to start, or damage to the temperature control or compressor, or there may be an abnormal noise when operating. In such case, an automatic regulator shall be mounted.**
- **Only for UK: The appliance's power cable is fitted with 3-cord (grounding) plug that fits a standard 3-cord (grounded) socket. Never cut off or dismount the third pin (grounding). After the appliance is installed, the plug should be accessible.**
- **Make sure that mains cable is not caught under the appliance during and after carrying/moving**

the appliance, to avoid the mains cable becoming cut or damaged. If the supply cord is damaged, it must be replaced by the manufacturer, its service agent or similarly qualified person in order to avoid a hazard.

- Do not install the appliance in humid, oily or dusty places, nor expose it to direct sunlight and to water.**
- Do not install the appliance near heaters or inflammable materials.**
- FOR appliances with a freezer compartment: if there is a power failure do not open the lid. Frozen food should not be affected if the failure lasts for less than the hours indicated on the rating label (Temperature rise time). If the failure is longer, then the food should be checked and eaten immediately or cooked and then refrozen.**
- If you find that the lid of the appliance is difficult to open just after you have closed it, don't worry. This is due to the pressure difference which will equalize and allow the lid to be opened normally after a few minutes.**
- Do not store medicines, bacteria or chemical agents in the appliance. This appliance is a household appliance, it is not recommended to store materials that require strict temperatures.**
- Do not excessively pull or fold the power cord or touch the plug with wet hands.**
- Do not store products which contain flammable**

propellant (e.g. spray cans) or explosive substances in the appliance. Risk of explosion!

- **Do not place unstable articles (heavy objects, containers filled with water) on top of the refrigerator, to avoid personal injury caused by falling or electric shock caused by contact with water.**
- **Do not use electrical appliances inside the food storage compartments, unless they are of the type recommended by the manufacturer.**
- **Do not touch internal cooling elements, especially with wet hands, to avoid cracks or injuries.**
- **At risk here are children, people who have limited physical, mental or sensory abilities, as well as people who have inadequate knowledge concerning safe operation of the appliance.**
- **Check that children and vulnerable people have understood the hazards. A person responsible for safety must supervise or instruct children and vulnerable people who are using the appliance. Only children aged 8 years and above may use the appliance.**
- **Children should not play with the appliance.**
- **Children aged from 3 to 8 years are allowed to load and unload this appliance.**
- **FOR appliances with a freezer compartment: do not store bottled or canned liquids (especially carbonated drinks) in the freezer compartment.**

Bottles and cans may burst!

- **FOR appliances with a freezer compartment: never put frozen food straight from the freezer compartment in your mouth. Risk of low-temperature burns!**
- **Keep plastic parts and the door seal free of oil and grease. Otherwise, plastic parts and the door seal will become porous.**
- **Before performing any operation, unplug the power cord from the power socket.**
- **Do not use mechanical devices or other means to accelerate the defrosting process, other than those recommended by the manufacturer.**
- **Do not use pointed or sharp-edged objects such as knives or forks to remove the frost.**
- **Never use hairdryers, electrical heaters or other such electrical appliances for defrosting.**
- **It is recommended to keep the plug clean, any excessive dust residues on the plug can be the cause fire.**
- **Do not try to repair, disassemble or modify the appliance by yourself. In case of repair please contact always our customer service.**
- **Supervise children while the appliance is being cleaned or maintained.**
- **Do not clean the cold glass shelves with hot water. Sudden temperature change may cause the glass to break.**

- **WARNING:** The tubes of the refrigeration circuit convey a small quantity of an environmentally friendly but flammable refrigerant (R600a) and insulating gas (cyclopentane). It does not damage the ozone layer and does not increase the greenhouse effect. If refrigerant escapes, it may injure your eyes or ignite.
- If the refrigerant circuit should be damaged:
 - Switch off the appliance and pull out the mains plug,
 - Keep naked flames and/or ignition sources away from the appliance,
 - Thoroughly ventilate the room for several minutes,
 - Inform customer service.
- **WARNING:** Do not damage the plug and/or the power cord; this could cause electrical shocks or fires.
- **WARNING:** Do not use multiple portable socket-outlets or portable power supplies. We do not recommend the use of extension leads and multi-way adapters.
- Do not attempt to sit or stand on the top of the appliance. You could injure yourself or damage it. This appliance is not designed for stacking with any other ones.
- The product is designed and built for domestic household use only.
- Only original parts supplied by the manufacturer

may be used. The manufacturer guarantees that only these parts satisfy the safety requirements.

- Opening the door for long periods can cause a significant increase of the temperature in the compartments of the appliance.
- Clean regularly surfaces that can come in contact with food and accessible drainage systems.
- Clean water tanks if they have not been used for 48h; flush the water system connected to a water supply if water has not been drawn for 5 days.
- Store raw meat and fish in suitable containers in the refrigerator, so that it is not in contact with or drip onto other food.
- Two-star frozen-food compartments(if they are presented in the appliance) are suitable for storing pre-frozen food, storing or making ice-cream and making ice cubes.
- One-, two- and three -star compartments, if present in the appliance, are not suitable for the freezing of fresh food.
- If the appliance is left empty for long periods, switch off, defrost, clean, dry and leave the door open to prevent mould developing within the appliance.
- FOR Wine Coolers: this appliance is intended to be used exclusively for the storage of wine
- FOR a free standing appliance: this refrigerating appliance is not intended to be used as a built-in appliance

- **FOR appliances without a 4-star compartment: this refrigerating appliance is not suitable for freezing foodstuffs**

Scrapping old appliances



This appliance is marked according to the European directive 2012/19/EU on Waste Electrical and Electronic Equipment (WEEE).


WEEE contains both polluting substances (which can cause negative consequences for the environment) and basic components (which can be re-used). It is important to have WEEE subjected to specific treatments, in order to remove and dispose properly all pollutants, and recover and recycle all materials.

Individuals can play an important role in ensuring that WEEE does not become an environmental issue; it is essential to follow some basic rules:

- WEEE should not be treated as household waste;
- WEEE should be handed over to the relevant collection points managed by the municipality or by registered companies. In many countries, for large WEEE, home collection could be present.

In many countries, when you buy a new appliance, the old one may be returned to the retailer who has to collect it free of charge on a one-to-one basis, as long as the equipment is of equivalent type and has the same functions as the supplied equipment.

Conformity

By placing the  mark on this product, we are confirming compliance to all relevant European safety, health and environmental requirements which are applicable in legislation for this product.

Guarantee

Minimum guarantee is: 2 years for EU Countries, 3 years for Turkey, 1 year for UK, 1 year for Russia, 3 years for Sweden, 2 years for Serbia, 5 years for Norway, 1 year for Morocco, 6 months for Algeria, Tunisia no legal warranty required.

Energy Saving

For better energy saving we suggest :

- Installing the appliance away from heat sources and not exposed to direct sunlight and in a well ventilated room.
- Avoid putting hot food into the refrigerator to avoid increasing the internal temperature and therefore causing continuous functionaliting of the compressor.
- Do not excessively stuff foods so as to ensure proper air circulation.
- Defrost the appliance in case there is ice to facilitate the transfer of cold.
- In case of absence of electrical energy, it is advisable to keep the refrigerator door closed.
- Open or keep the doors of the appliance open as little as possible
- Avoid adjusting the setting to temperatures too cold.
- Remove dust present on the rear of the appliance

Environmental conditions

- This appliance should be installed in a room that is dry and well ventilated.
- Do not install the appliance near other heat-emitting appliances (ovens, refrigerators) without isolation or exposed to direct sunlight.
- If this appliance is situated in a cold environment (such as a shed, outhouse or garage), the performance will be affected and this may damage the food.
- The result of the total space of the room in which the refrigerator is installed being divided by the refrigerant charge amount of the refrigerator shall not be less than 8 g/ M3.

Install this appliance at a location where the ambient temperature corresponds to the climate class indicated on the rating plate of the appliance!

- **extended temperate (SN):** 'this refrigerating appliance is intended to be used at ambient temperatures ranging from 10 °C to 32 °C';
- **temperate (N):** 'this refrigerating appliance is intended to be used at ambient temperatures ranging from 16 °C to 32 °C';
- **subtropical (ST):** 'this refrigerating appliance is intended to be used at ambient temperatures ranging from 16 °C to 38 °C';
- **tropical (T):** 'this refrigerating appliance is intended to be used at ambient temperatures ranging from 16 °C to 43 °C';

Space requirements

Width: 595mm
Depth: 635mm
Height: 1855mm
A: 966mm
B: 1176mm
C: 130°
E: 50mm
F: 100mm

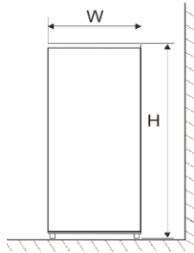


Fig. 1

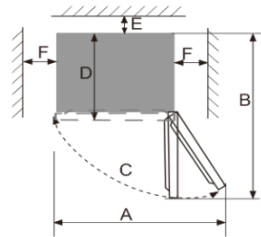


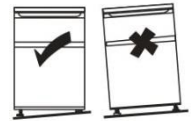
Fig. 2

Note: Figure 1, Figure 2 only illustrate the space demand of the product.

Leveling the appliance

The appliance should be placed on a flat and solid surface

1. Tilt the appliance slightly backwards
2. Turn the feet clockwise to raise the refrigerator;
3. Turn the feet counterclockwise to lower the refrigerator;



Moving the appliance

1. Remove all food and unplug the appliance
2. Secure shelves and other moveable parts in the fridge and in the freezer with adhesive tape
3. Do not tilt the refrigerator more than 45° to avoid damaging the refrigerating system

Preparations for use

1. Standing time

After the refrigerator is properly installed and well cleaned, do not switch it on immediately. Make sure to energize the refrigerator after more than 1 hour's standing, so as to ensure its normal operation.

2. Cleaning

Confirm the accessory parts inside the refrigerator and wipe the inside with a soft cloth.

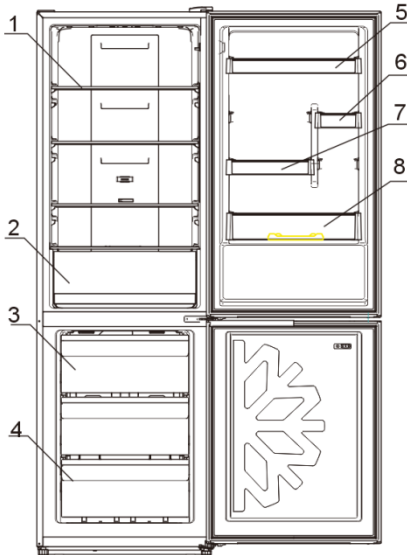
3. Power-on

Insert the plug into the solid socket to start the compressor. After 1 hour, open the refrigerator door, if the temperature inside the refrigerator compartment drops obviously, it indicates the refrigeration system is working normally.

4. Storage of food

After the refrigerator runs for a period of time, the internal temperature of the refrigerator will be automatically controlled according to the user's temperature setting. After the refrigerator is fully cooled, put in foods, which usually need 2~3 hours to be fully cooled. In summer, when the temperature is high, it takes more than 4 hours for the foods to be fully cooled (Try to open the refrigerator door as less as possible before the internal temperature cools down).

PRODUCT DESCRIPTION



No	Description
1	Fridge glass shelf
2	Salad crisper
3	Upper freezer drawer
4	Bottom freezer drawer
5	Bottle rack I
6	Bottle rack II
7	Bottle rack III
8	Bottle rack IV

*Due to technological innovations, the product descriptions in this manual may not be completely consistent with your refrigerator. Detailed information is in accordance with the final product.

**The most energy-saving configuration requires drawers, food box and shelves to be positioned in the product, please refer to the above pictures.

USE

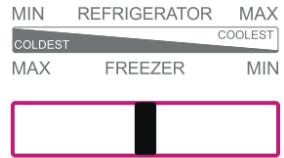
Temperature setting

Temperature can be adjusted by pressing the 'SET' key, and if no key operation within 3s after temperature setting, the said setting will be validated, with the temperature immediately controlled as per the setting; and the mode indicator light will go off after 3 seconds. The coldest setting is 2, while the warmest is 8.



- By adjusting the air regulating lever from left to right, without changing the temperature setting, the temperature in the fridge drops, while rising in the freezer

- By adjusting the air regulating lever from right to left, the temperature in the fridge rises, while dropping in the freezer
- It is recommended to adjust the air regulating lever in the middle position.
- When the ambient temperature around the refrigerator is higher than 35°C, do not set the thermostat at Mode 2 and adjust the air regulating rod to the leftmost position, so as not to affect the normal refrigeration of the refrigerator.
- Do not set the thermostat at Mode 2 and adjust the air regulating rod to the rightmost position, in order to avoid the fridge compartment undercooling.
- If the fridge temperature is not cool or undercooled, set the thermostat at the middle mode and adjust the air regulating rod in the middle position.
- In case the 'Fastcool' function is enabled, adjust the air regulating rod to the middle position.



“Fast cool”

By activating the “fast cool” function, the temperature inside the fridge will decrease rapidly, this is beneficial to the prevention of food nutritional properties losses and preservation of freshness. To activate the “fast cool” function press the set button until the “fast cool” icon is turned on. After a cumulative running period of 3 hours, the fast cooling function will exit automatically, with the temperature mode restored to that set before the fast cooling function is enabled.

Recommended mode setting

The fridge thermostat and the air regulating rod should be used in combination.

Environment Temperature	Recommended mode setting on the display panel	Recommended air regulating rod position
Higher than 35°C	5	<p>RECOMMEND TEMP.CONTROL</p>
16°C-35°C	5	<p>RECOMMEND TEMP.CONTROL</p>
Lower than 16°C	5	<p>RECOMMEND TEMP.CONTROL</p>

Door open alarm

If the fridge door is open for more than 3 minutes, an alarm will be continuously issued. It can be stopped when the set key is pressed, but will be restored after 3 minutes if the door keeps open. The alarms will not be lifted until the door is closed.

Power cut memory

In case of power failure, the refrigerator will maintain the operating state before power failure when power supply is restored.

Fault alarm

When the indicator light of Mode 2 or Mode 5 keeps flashing, it indicates fault with the refrigerator. Please contact the aftersales person for visiting service in such case.

INSTRUCTIONS FOR FOOD STORAGE

Set the temperature of the fresh food storage compartment between 2°C- 8°C, and store the foods that are intended for short-term storage, or to be eaten at any time in the fresh food compartment.

Position different food in different compartments according to be below table

Refrigerator compartment	Type of food
Door or balconies of fridge compartment	<ul style="list-style-type: none">• Foods with natural preservatives, such as jams, juices, drinks, condiments.• Do not store perishable foods
Crisper drawers (salad drawer)	<ul style="list-style-type: none">• Fruits, herbs and vegetables should be placed separately in the crisper bin• Do not store bananas, onions, potatoes, garlic in the refrigerator
Fridge shelf – middle	<ul style="list-style-type: none">• Dairy products, eggs
Fridge shelf – top	<ul style="list-style-type: none">• Foods that do no need cooking, such as ready-to-eat foods, deli meats, leftovers.
Freezer drawer(s)/tray	<ul style="list-style-type: none">• Foods for long-term storage• Bottom drawer for raw meet, poultry, fish• Middle drawer for frozen vegetables, chips.• Top tray for ice cream, frozen fruit, frozen baked goods.

- It's suggested to set the temperature at 4°C in the fridge compartment, and, whether possible, at -18°C in the freezer compartment.
- For most food categories, the longest storage time in the fridge compartment is achieved with colder temperatures. Since some particular products (as fresh fruits and vegetables) may be damaged with colder temperatures, it is suggested to keep them in the crisper drawers, whenever present. If not present, maintain an average setting of the thermostat.
- For frozen food, refer to the storage time written on the food packaging. This storage time is achieved whenever the setting respects the reference temperatures of the compartment (one-star -6°C, two stars -12°C, three stars -18°)

Crisper humidity regulating lever

The humidity regulating lever of the crisper box is design to maintain the humidity and freshness of the vegetables stored inside. When the humidity regulating lever is moved to the right, with more holes exposed, lower humidity will be kept inside the crisper box. When the humidity regulating lever is moved to the left, with less holes exposed, higher humidity will be kept inside the crisper box.

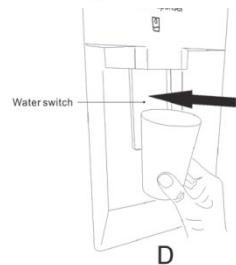
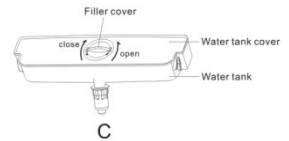
Tips for freezing food

- The freezer compartment is suitable for freezing fresh food and storing frozen and deep-frozen food for a long time
- Place the fresh food to be frozen cut in small portions (less than 2.5 kg) in the freezer compartment
- The maximum amount of food that can be frozen in 24 hours is specified on the rating plate
- The freezing process lasts 24 hours: during this period do not add other food to be frozen
- Let warm food cool down to room temperature before putting it in the freezer
- Wrap the food carefully before freezing it so as to prevent cross-contamination and transfer of odor

Tips for Water dispenser

The water dispenser includes one tank of 2 lt of water which has to be filled. To use water dispenser, follow the instructions below:

1. Open the refrigerator door to ensure the water dispenser is fixed well
2. Open the filler cover of the water tank, slowly fill the water tank, then close the filler. See **image C**
3. Once the water tank is full, set the thermostat at the lowest mode or at Fast Cool mode, and wait for one hour. After that, you can use the water dispenser. See **image D**
4. When using the water dispenser, some water may drip and accumulate at the bottom of the water dispenser, wipe it with a cloth



NOTE: Do not take away the cup until water stops dripping.

Non-use for long period

- If the appliance is not used for several months, turn it off first, and then unplug it.
- Take out all foods.
- Clean and dry the interior thoroughly. To prevent odor and mold growth, leave the door open
- Keep the cleaned appliance in a dry, ventilated place and away from the heat source, place the appliance smoothly, and do not place heavy objects on top of it.
- The unit should not be accessible to child's play.

MAINTENANCE AND CLEANING

Cleaning

- The refrigerator must be cleaned regularly. The fresh food compartment is usually cleaned once a month.
- Remove all shelves, crisper box, bottle racks, cover board, and drawers etc., and clean them with a soft towel or sponge dipped in warm water or neutral detergent.
- Clear off the dusts accumulated on the rear panel and side plates of the refrigerator often.
- After using detergent, be sure to rinse it with clean water, and then wipe it dry.
- Carefully wipe dry the door gasket, clean the groove using a wooden chopstick wrapped with cotton string. After the cleaning, fix the four corners of the door gasket first, and then embed it segment by segment into the door groove.

Power interruption

- Take care of the frozen foods in the event of an extended non-running of the refrigerating appliance (such as interruption of power supply or failure of the refrigerating system).
- Try to open the refrigerator door as less as possible, in this way can food safely and freshly kept for hours even in hot summer.
- If you get the power outage notice in advance:
 - 1) Adjust the thermostat knob to the high mode an hour in advance, so that foods get fully frozen (Do not store new food during this time!). Restore the temperature mode to the original setting when power supply becomes normal in a timely manner.
 - 2) You can also make ice with a watertight container, and put it in the upper part of the freezer, so as to extend the time for fresh food to be stored.

Defrosting

This appliance is designed with automatic defrosting function, thus no need to defrost it manually.

Changing the lamp

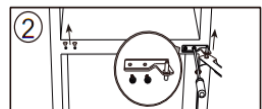
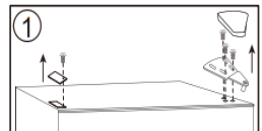
In case of any abnormality, please contact the after-sales personnel for visiting service.

Lamp type: LED light.

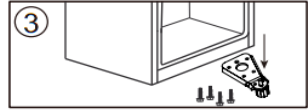
Energy efficiency level: F

Door reversibility

1. Remove the screw hole cover from the top left side of the cabinet. Remove the upper hinge cover and the upper hinge from the top right side of the cabinet. Remove the freezer door from the cabinet.
2. Remove the central hinge from the right side of the cabinet and the screw hole covers from the left side of the cabinet. Remove the refrigerator door from the cabinet.



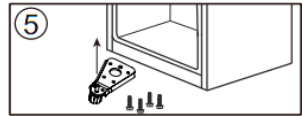
3. Remove the lower hinge from the bottom right side of the cabinet



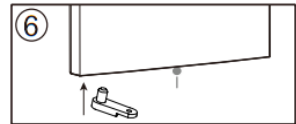
4. Change the position of the pin shaft



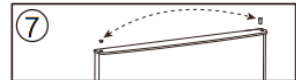
5. Install the lower hinge onto the lower left side of the cabinet



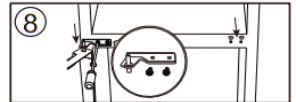
6. Remove the freezer door stop from the lower right side to the left side of the door. Install the left door stop on the bottom left side of the door



7. Move the door bushing from the top right side of the refrigerator door and remove the hinge hole cover from the top left side of the door. Exchange their position



8. Install the freezer door onto the cabinet



9. Install the refrigerator door onto the cabinet



Availability of spare parts

- Thermostats, temperature sensors, printed circuit boards and light sources are available for a minimum period of seven years after placing the last unit of the model on the market.
- Door handles, door hinges, trays and baskets for a minimum period of seven years and door gaskets for a minimum period of 10 year, after placing the last unit of the model on the market.

TROUBLESHOOTING

Before calling the assistance, you can try to solve the problem following below table

Problem	Possible cause	Solutions
Completely non-refrigeration	<ul style="list-style-type: none"> Is power plug off? Are breakers and fuses a broken? No electricity or line trip? 	<ul style="list-style-type: none"> Re-plug. Opening the door and checking whether the lamp is lit.
Abnormal noise	<ul style="list-style-type: none"> Is refrigerator stable? Does refrigerator reach the wall? 	<ul style="list-style-type: none"> Adjusting refrigerator's adjustable feet. Off the wall.
Poor refrigerating efficiency	<ul style="list-style-type: none"> Do you put hot food or too much food? Do you open the door frequently? Do you clip food bag to the seal of door? Direct sunlight or near a furnace or stove? Is it well-ventilated? Temperature setting in too high? 	<ul style="list-style-type: none"> Putting food into refrigerator when hot food becomes cool. Checking and closing the door. Removing the refrigerator from the heat source. Emptying the distance to maintain good ventilation. Setting to the appropriate temperature.
Peculiar smell in refrigerator	<ul style="list-style-type: none"> Any spoiled food? Do you need to clean refrigerator? Do you pack food of strong flavors? 	<ul style="list-style-type: none"> Throwing away spoiled food. Cleaning refrigerator. Packing food of strong flavors.
LED lamp Off	<ul style="list-style-type: none"> Is the door open for more than 10 minutes while the door open alarm warning? 	<ul style="list-style-type: none"> Close the fridge door, open it again in 2s, checking whether the LED lamp lights up.

To contact the technical assistance, visit our website: <https://corporate.haier-europe.com/en/>

Under the section “website”, choose the brand of your product and your country. You will be redirected to the specific website where you can find the telephone number and form to contact the technical assistance

For further information about the product, please consult <https://eprel.ec.europa.eu/> or scan the QR on the energy label supplied with the appliance

SOMMAIRE

INFORMATIONS DE SÉCURITÉ.....	22
Mise au rebut des anciens appareils	30
Conformité.....	31
Garantie.....	31
Économies d'énergie.....	31
Conditions environnementales.....	31
Espace requis.....	32
Mise à niveau de l'appareil.....	32
Déplacement de l'appareil	32
Avant toute utilisation.....	32
DESCRIPTION DU PRODUIT	33
UTILISATION.....	33
Réglage de la température	33
« Refroidissement rapide »	34
Réglage du mode recommandé.....	34
Alarme d'ouverture de porte.....	35
Mémoire de coupure de courant	35
Alarme d'anomalie	35
INSTRUCTIONS POUR LE STOCKAGE DES ALIMENTS	35
Lever de réglage de l'humidité du bac à légumes.....	36
Conseils pour congeler les aliments	36
Conseils pour le distributeur d'eau.....	36
Non-utilisation pendant une longue période	37
ENTRETIEN ET NETTOYAGE	37
Nettoyage.....	37
Coupure de courant.....	37
Dégivrage	37
Changement de la lampe.....	37
Réversibilité de la porte.....	38
Disponibilité des pièces de rechange	38
DÉPANNAGE	39

Français

Nous vous remercions d'avoir acheté ce produit.

Avant d'utiliser votre réfrigérateur, veuillez lire attentivement ces instructions d'utilisation afin de maximiser ses performances. Conservez cette documentation pour pouvoir vous y référer ultérieurement ou pour les éventuels futurs propriétaires. Ce produit est destiné uniquement à un usage domestique ou autres usages similaires tels que :

- l'espace cuisine réservé au personnel dans un magasin, des bureaux ou autres lieux de travail,
- dans les fermes-auberges, pour la clientèle des hôtels, motels et autres lieux de type résidentiel,
- dans les chambres d'hôtes,
- chez la restauration et autres services similaires, ce produit ne convient pas à la vente au détail.

Cet appareil doit être utilisé uniquement pour conserver de la nourriture ; tout autre usage est considéré comme dangereux et le fabricant ne sera pas tenu responsable en cas de mauvaise utilisation. Il est donc recommandé de prendre connaissance des conditions de garantie.

INFORMATIONS DE SÉCURITÉ

Veuillez lire attentivement les instructions d'utilisation et d'installation ! Elles contiennent des informations importantes sur l'installation, l'utilisation et l'entretien de l'appareil. Le fabricant n'est pas responsable si vous ne respectez pas les instructions et avertissements.

Conservez tous les documents pour une utilisation ultérieure ou pour le propriétaire suivant.

- **Ne branchez pas l'appareil à l'alimentation électrique avant d'avoir retiré tous les protecteurs d'emballage et de transport. Tenez les enfants à l'écart de l'emballage et de ses parties. Risque de suffocation provenant de cartons pliants et de film plastique !**
- **Laisser reposer pendant au moins 4 heures avant la mise en marche pour permettre à l'huile du compresseur de se déposer si le compresseur même est transportée horizontalement.**

- À la livraison, vérifiez que le produit n'est pas endommagé et que toutes les pièces et accessoires sont en parfait état.
- N'endommagez pas le circuit réfrigérant.
- N'obstruez pas les orifices d'aération dans l'appareil ou dans la structure dans laquelle il est intégré.
- Ne jamais utiliser d'eau pour laver la position du compresseur, l'essuyer soigneusement avec un chiffon sec après le nettoyage pour éviter la rouille.
- Manipulez toujours l'appareil avec au moins deux personnes parce qu'il est lourd.
- Installez et mettez à niveau l'appareil dans une zone adaptée à sa taille et à son utilisation.
- Assurez-vous que les informations électriques figurant sur la plaque signalétique sont conformes à l'alimentation électrique. Si ce n'est pas le cas, contactez un électricien.
- L'appareil est alimenté par une alimentation de 220-240 VCA/50 Hz. Les variations anormales de tension peuvent provoquer l'arrêt de l'appareil ou endommager le régulateur de température ou le compresseur, ou il peut y avoir un bruit anormal lors du fonctionnement. Dans ce cas, un régulateur automatique doit être monté.
- Uniquement pour le Royaume-Uni: Le cordon d'alimentation de l'appareil est équipé d'une fiche

3 pôles (de mise à la terre) qui s'adapte à une prise standard 3 pôles (de mise à la terre). Ne coupez jamais ou ne démontez jamais la troisième broche (mise à la terre). Une fois l'appareil installé, la fiche doit être accessible.

- **Veillez à ce que le câble de réseau ne soit pas coincé sous l'appareil pendant et après le transport ou le déplacement de l'appareil, afin d'éviter que le câble de réseau ne soit coupé ou endommagé. Si le câble d'alimentation est endommagé, il doit être remplacé par le fabricant, son agent d'entretien ou des personnes possédant le même type de qualification, afin d'éviter tout risque.**
- **N'installez pas l'appareil dans un endroit humide, gras ou poussiéreux et ne l'exposez pas à la lumière directe du soleil ni à l'eau.**
- **N'installez pas l'appareil à proximité de sources de chaleur ou de matériaux inflammables**
- **POUR les appareils équipés d'un compartiment congélateur: en cas de panne de courant, n'ouvrez pas le couvercle. Les aliments congelés ne devraient pas être affectés si la panne dure moins que les heures indiquées sur l'étiquette signalétique (temps de montée en température). Si la panne dure plus longtemps, alors il convient de vérifier les aliments et de les manger**

immédiatement ou bien de les cuire et de les congeler à nouveau.

- **Si vous trouvez que le couvercle de l'appareil est difficile à ouvrir juste après l'avoir fermé, ne soyez pas inquiet. Cela vient de la différence de pression qui doit s'égaliser et permettre au couvercle de s'ouvrir normalement après quelques minutes.**
- **Ne conservez pas de médicaments, de bactéries ou d'agents chimiques dans l'appareil. Cet appareil est un appareil électroménager, il n'est pas recommandé de stocker des produits qui nécessitent des températures strictes.**
- **Ne tirez pas et ne pliez pas excessivement le cordon d'alimentation et ne touchez pas la prise avec les mains mouillées.**
- **Ne conservez pas des produits contenant des gaz propulseurs inflammables (par ex. des bombes de pulvérisation) ou des substances explosives dans l'appareil. Risque d'explosion !**
- **Ne placez pas d'objets instables (objets lourds, récipients remplis d'eau) sur le dessus du réfrigérateur, pour éviter les blessures corporelles causées par une chute ou une électrocution causée par le contact avec de l'eau.**
- **N'utilisez pas d'appareils électriques dans les compartiments de conservation des aliments de**

l'appareil, excepté s'ils sont du type recommandé par le fabricant.

- **Ne pas toucher les éléments de refroidissement internes, en particulier avec les mains mouillées, pour éviter les fissures ou les blessures.**
- **Les enfants, les personnes qui ont des capacités physiques, mentales ou sensorielles limitées, ainsi que les personnes qui ont des connaissances insuffisantes en matière de sécurité d'utilisation de l'appareil sont à risque. Vérifiez que les enfants et les personnes vulnérables ont compris les dangers. Une personne responsable de la sécurité doit surveiller les enfants et les personnes vulnérables qui utilisent l'appareil ou leur expliquer son fonctionnement. Seuls les enfants âgés de 8 ans et plus peuvent utiliser l'appareil.**
- **Les enfants ne doivent pas jouer avec l'appareil.**
- **Les enfants âgés de 3 à 8 ans sont autorisés à charger et à décharger l'appareil**
- **POUR les appareils avec compartiment congélateur : ne conservez pas de liquides en bouteille ou en canette (surtout les boissons gazeuses) dans le compartiment congélateur. Les bouteilles et les canettes peuvent éclater !**
- **POUR les appareils équipés d'un compartiment congélateur : ne placez jamais d'aliments congelés dans votre bouche juste après les avoir sortis du**

compartiment congélateur. Risque de brûlures à basse température !

- **Gardez les pièces en plastique et le joint de porte exempt d'huile et de graisse. Dans le cas contraire, les pièces en plastique et le joint de porte deviendront poreux.**
- **Avant toute intervention, débranchez le cordon d'alimentation de la prise murale.**
- **N'utilisez pas d'outils mécaniques ou autres équipements pour accélérer le processus de dégivrage, autres que ceux recommandés par le fabricant.**
- **N'utilisez pas d'objets pointus ou tranchants tels que des couteaux ou des fourchettes pour enlever le givre. N'utilisez jamais de sèche-cheveux, de radiateurs électriques ou d'autres appareils électriques de ce type pour le dégivrage.**
- **Il est recommandé de maintenir la prise propre ; les résidus excessifs de poussière sur la prise peuvent provoquer un incendie.**
- **N'essayez pas de réparer, démonter ou modifier l'appareil vous-même. En cas de réparation, veuillez contacter notre service clientèle.**
- **Supervisez les enfants pendant le nettoyage ou l'entretien de l'appareil.**
- **Ne nettoyez pas les clayettes froides en verre à l'eau chaude. Un changement soudain de température peut casser le verre.**

- **AVERTISSEMENT** : Les tubes du circuit de réfrigération transportent une petite quantité d'un frigorigène respectueux de l'environnement mais inflammable (R600a) et d'un gaz isolant (cyclopentane). Il n'endommage pas la couche d'ozone et n'augmente pas l'effet de serre. Si le réfrigérant s'échappe, il risque de blesser vos yeux ou de s'enflammer.
- **En cas de dommages du circuit de réfrigérant** :
 - Éteignez l'appareil et retirez la prise secteur ;
 - Tenez les flammes nues et/ou les sources d'inflammation loin de l'appareil ;
 - Ventilez complètement la pièce pendant plusieurs minutes ;
 - Informez le service clientèle.
- **AVERTISSEMENT** : N'endommagez pas la fiche et/ou le cordon d'alimentation ; cela pourrait provoquer des chocs électriques ou des incendies.
- **AVERTISSEMENT** : N'utilisez pas des systèmes multiprises portatifs ou des alimentations portatives. Nous ne recommandons pas l'utilisation de rallonges et d'adaptateurs multiples.
- N'essayez pas de vous asseoir ou de vous tenir debout sur le dessus de l'appareil. Vous pourriez vous blesser ou endommager l'appareil. Cet appareil n'est pas conçu pour être empilé avec d'autres appareils.

- **L'appareil est conçu et construit pour un usage domestique uniquement.**
- **Seules les pièces d'origine fournies par le fabricant peuvent être utilisées. Le fabricant garantit que seules ces pièces satisfont aux exigences de sécurité.**
- **L'ouverture prolongée de la porte peut entraîner une hausse significative de la température dans les compartiments de l'appareil.**
- **Nettoyez régulièrement les surfaces entrant en contact avec les aliments et les systèmes d'évacuation accessibles.**
- **Nettoyez les réservoirs d'eau s'ils n'ont pas été utilisés pendant 48 h ; videz le circuit d'eau raccordé à une alimentation d'eau si l'eau n'a pas été tirée pendant 5 jours.**
- **Placez la viande et le poisson crus dans des récipients adaptés avant de les mettre au réfrigérateur, afin qu'ils n'entrent pas en contact avec d'autres aliments ou ne gouttent pas dessus.**
- **Les compartiments de congélation « deux étoiles » (si présents dans l'appareil) sont adaptés à la conservation des aliments pré-congelés, à la conservation et à la fabrication des crèmes glacées et à la production des glaçons.**
- **Les compartiments « une, deux et trois étoiles » (si présents dans l'appareil) ne sont pas adaptés à la congélation des aliments frais.**

- **Si l'appareil doit rester vide pendant des périodes prolongées, mettez-le hors tension, dégivrez-le, nettoyez-le, séchez-le et laissez la porte ouverte pour éviter la formation de moisissures à l'intérieur**
- **Autres appareils de stockage du vin: Cet appareil est destiné uniquement au stockage du vin**
- **Pour un appareil à pose libre: Cet appareil de réfrigération n'est pas destiné à être utilisé comme un appareil intégrable**
- **Pour les appareils sans compartiment «quatre étoiles»: Cet appareil de réfrigération ne convient pas pour la congélation de denrées alimentaire**

Mise au rebut des anciens appareils



Cet appareil comporte les symboles conformes à la directive européenne 2012/19/EU sur les déchets des équipements électriques et électroniques (DEEE).

DEEE couvre à la fois les substances polluantes (pouvant avoir des retombées négatives sur l'environnement) et les composants de base (pouvant être ré-utilisés). Il est important de soumettre les déchets DEEE à des traitements spécifiques, afin d'enlever et éliminer tous les polluants de manière adéquate et de récupérer et recycler tous les matériaux.

Toute personne peut jouer un rôle important en veillant à ce que les déchets DEEE ne deviennent pas un problème environnemental ; pour cela, il est essentiel de suivre quelques règles de base :

- Les DEEE ne doivent pas être traités comme des déchets ménagers ;
- Les DEEE doivent être remis aux points de collecte appropriés gérés par la municipalité ou par des sociétés reconnues. Dans de nombreux pays, pour des DEEE encombrants, la collecte à domicile peut être organisée.

Dans de nombreux pays, lorsque vous achetez un nouvel appareil, l'ancien peut être retourné au détaillant qui est en devoir de le récupérer sans frais de manière individualisée, tant que l'équipement est de type équivalent et a les mêmes fonctions que l'équipement fourni.

Conformité

En apposant la marque **CE** sur ce produit, nous confirmons la conformité à toutes les obligations européennes concernant la protection de l'environnement et de la santé et de la sécurité, applicables selon la loi à ce produit.

Garantie

La garantie minimale est : 2 ans pour les pays de l'UE, 3 ans pour la Turquie, 1 an pour le Royaume-Uni, 1 an pour la Russie, 3 ans pour la Suède, 2 ans pour la Serbie, 5 ans pour la Norvège, 1 an pour le Maroc, 6 mois pour l'Algérie, pas de garantie légale requise pour la Tunisie.

Économies d'énergie

Pour faire davantage d'économies d'énergie nous suggérons :

- Installez l'appareil dans un endroit bien aéré, loin de sources de chaleur et ne l'exposez pas à la lumière directe du soleil.
- Évitez de mettre de la nourriture chaude dans le réfrigérateur pour éviter d'accroître la température intérieure et, par conséquent, de faire fonctionner le compresseur en permanence.
- Ne tassez pas trop les denrées conservées de manière à garantir une circulation de l'air correcte.
- Si de la glace s'est formée, dégivrez l'appareil pour faciliter le transfert du froid.
- En cas de coupure de l'alimentation électrique, il est conseillé de garder la porte du réfrigérateur fermée.
- Ouvrez ou laissez la porte du réfrigérateur ouverte le moins possible.
- Évitez de régler le thermostat à des températures trop basses.
- Retirez la poussière accumulée à l'arrière de l'appareil

Conditions environnementales

- Cet appareil doit être installé dans une pièce sèche et bien ventilée.
- N'installez pas l'appareil à proximité d'autres appareils générant de la chaleur (fours, réfrigérateurs) sans isolation ou en plein soleil.
- Si cet appareil est situé dans un environnement froid (comme un abri, une dépendance ou un garage), les performances en seront affectées et cela risquerait d'endommager les aliments.
- Le résultat de l'espace total de la pièce dans laquelle le réfrigérateur est installé étant divisé par la quantité de charge de réfrigérant du réfrigérateur ne doit pas être inférieur à 8 g/M3.

Installez cet appareil à un endroit où la température ambiante correspond à la classe climatique indiquée sur la plaque signalétique de l'appareil.

- **Tempérée élargie (SN):** «Cet appareil de réfrigération est destiné à être utilisé à des températures ambiantes comprises entre 10 °C et 32 °C»
- **Tempérée (N):** «Cet appareil de réfrigération est destiné à être utilisé à des températures ambiantes comprises entre 16 °C et 32 °C»
- **Subtropicale (ST):** «Cet appareil de réfrigération est destiné à être utilisé à des températures ambiantes comprises entre 16 °C et 38 °C»
- **Tropicale (T):** «Cet appareil de réfrigération est destiné à être utilisé à des températures ambiantes comprises entre 16 °C et 43 °C»

Espace requis

Largeur : 595 mm
Profondeur : 635 mm
Hauteur : 1855 mm
A : 966 mm
B : 1176 mm
C : 130°
E : 50 mm
F : 100 mm

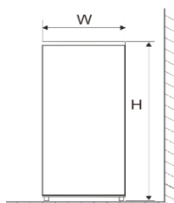


Fig. 1

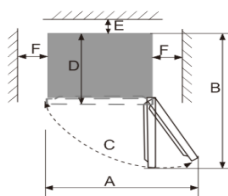


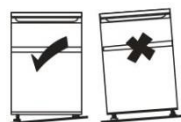
Fig. 2

Remarque : la figure 1 et la figure 2 illustrent uniquement l'espace requis par le produit.

Mise à niveau de l'appareil

L'appareil doit être placé sur une surface plane et solide

1. Inclinez légèrement l'appareil vers l'arrière
2. Tournez les pieds dans le sens des aiguilles d'une montre pour soulever le réfrigérateur ;
3. Tournez les pieds dans le sens contraire des aiguilles d'une montre pour baisser le réfrigérateur ;



Déplacement de l'appareil

1. Retirez tous les aliments et débranchez l'appareil
2. Fixez les clayettes et les autres parties mobiles dans le réfrigérateur et dans le congélateur avec du ruban adhésif
3. N'inclinez pas le réfrigérateur à plus de 45° pour éviter d'endommager le système de réfrigération

Avant toute utilisation

1. Temps d'attente

Une fois que le réfrigérateur est correctement installé et bien nettoyé, ne l'allumez pas immédiatement. Veillez à mettre le réfrigérateur sous tension après plus d'1 heure de repos, afin de garantir un fonctionnement normal de l'appareil.

2. Nettoyage

Vérifiez les accessoires à l'intérieur du réfrigérateur et essuyez l'intérieur à l'aide d'un chiffon doux.

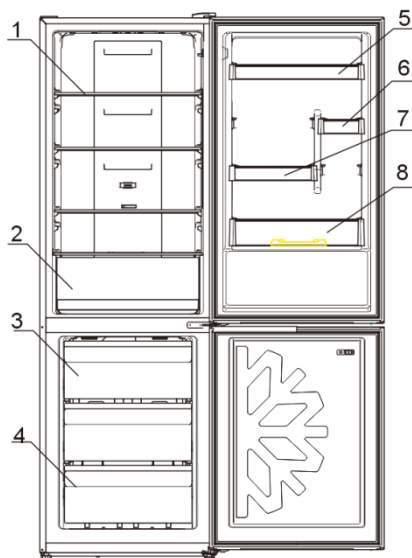
3. Mise sous tension

Insérez la fiche dans la prise solide pour démarrer le compresseur. Au bout d'1 heure, ouvrez la porte du réfrigérateur, si la température à l'intérieur du compartiment du réfrigérateur baisse naturellement, cela indique que le système de réfrigération fonctionne normalement.

4. Conservation des aliments

Une fois que le réfrigérateur fonctionne pendant un certain temps, la température à l'intérieur du réfrigérateur est automatiquement contrôlée en fonction du réglage de la température de l'utilisateur. Une fois que le réfrigérateur est entièrement refroidi, mettez dedans les aliments, qui ont généralement besoin de 2 à 3 heures pour être entièrement refroidis. En été, lorsque la température est élevée, il faut plus de 4 heures pour que les aliments soient entièrement refroidis (essayez d'ouvrir la porte du réfrigérateur le moins possible avant que la température interne n'ait baissé).

DESCRIPTION DU PRODUIT



N°	Description
1	Clayette en verre du réfrigérateur
2	Bac à légumes
3	Tiroir supérieur du congélateur
4	Tiroir inférieur du congélateur
5	Porte-bouteilles I
6	Porte-bouteilles II
7	Porte-bouteilles III
8	Porte-bouteilles IV

*Avec les innovations technologiques, les descriptions du produit contenues dans ce manuel ne correspondent peut-être pas totalement à votre réfrigérateur. Les informations détaillées sont conformes au produit final.

**La configuration la moins énergivore nécessite que les tiroirs, les boîtes de rangement et les clayettes soient positionnés dans le produit, veuillez consulter les photos ci-dessus.

UTILISATION

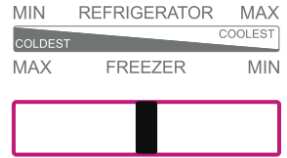
Réglage de la température

La température peut être réglée en appuyant sur la touche 'SET', et si aucune touche n'est activée dans les 3 s qui suivent le réglage de la température, ledit réglage sera validé, la température étant immédiatement réglée conformément au réglage, et le voyant de mode s'éteindra au bout de 3 secondes. Le réglage le plus froid est 2, tandis que le plus chaud est 8.



- En ajustant le levier de régulation de l'air de gauche à droite, sans modifier le réglage de la température, la température dans le réfrigérateur baisse, tout en augmentant dans le congélateur

- En ajustant le levier de régulation de l'air de droite à gauche, la température dans le réfrigérateur augmente, tout en descendant dans le congélateur
- Il est recommandé de placer le levier de réglage de l'air en position centrale.
- Lorsque la température ambiante autour du réfrigérateur est supérieure à 35 °C, ne réglez pas le thermostat en mode 2 et réglez la tige de régulation d'air sur la position la plus à gauche, de manière à ne pas affecter la réfrigération normale du réfrigérateur.
- Ne réglez pas le thermostat en mode 2 et réglez la tige de réglage de l'air sur la position la plus à droite, afin d'éviter que le compartiment du réfrigérateur ne sous-refroidisse.
- Si la température du réfrigérateur n'est pas refroidie ou sous-refroidie, réglez le thermostat en mode intermédiaire et réglez la tige de réglage de l'air en position centrale.
- Si la fonction « Refroidissement rapide » est activée, réglez la tige de réglage de l'air en position centrale.



« Refroidissement rapide »

En actionnant la fonction « refroidissement rapide », la température à l'intérieur du réfrigérateur diminue rapidement, ce qui est bénéfique pour éviter la perte des propriétés nutritionnelles des aliments et préserver leur fraîcheur.

Pour activer la fonction « refroidissement rapide », appuyez sur la touche de réglage jusqu'à ce que l'icône « refroidissement rapide » s'allume.

Après une durée de fonctionnement cumulative de 3 heures, la fonction de refroidissement rapide s'éteint automatiquement, le mode de température étant restauré à celui défini avant l'activation de la fonction de refroidissement rapide.

Réglage du mode recommandé

Le thermostat du réfrigérateur et la tige de régulation de l'air doivent être utilisés en combinaison.

Température ambiante	Réglage du mode recommandé sur le panneau d'affichage	Position recommandée de la tige de régulation de l'air
Supérieure à 35 °C	5	<p>▲ RECOMMEND TEMP.CONTROL</p>
16 °C-35 °C	5	<p>▲ RECOMMEND TEMP.CONTROL</p>
Inférieure à 16 °C	5	<p>▲ RECOMMEND TEMP.CONTROL</p>

Alarme d'ouverture de porte

Si la porte du réfrigérateur est ouverte pendant plus de 3 minutes, une alarme retentit en permanence. Elle peut être arrêtée en appuyant sur la touche de réglage, mais reprendra au bout de 3 minutes si la porte reste ouverte. Les alarmes ne seront pas supprimées tant que la porte ne sera pas fermée.

Mémoire de coupure de courant

En cas de panne de courant, le réfrigérateur maintient l'état de fonctionnement avant la panne de courant lorsque l'alimentation est rétablie.

Alarme d'anomalie

Lorsque le voyant du mode 2 ou du mode 5 clignote, cela veut dire que le réfrigérateur a un problème. Veuillez contacter le responsable du service après-vente pour bénéficier de l'intervention d'un technicien dans un tel cas.

INSTRUCTIONS POUR LE STOCKAGE DES ALIMENTS

Réglez la température du compartiment de conservation des aliments frais entre 2 °C et 8 °C et conservez les aliments destinés à un stockage de courte durée ou à être consommés à tout moment dans le compartiment des aliments frais.

Positionnez des aliments différents dans des compartiments différents selon le tableau ci-dessous

Compartiments du réfrigérateur	Type d'aliments
Porte ou balconnets du compartiment réfrigérateur	<ul style="list-style-type: none">Aliments contenant des agents de conservation naturels, tels que confitures, jus, boissons, condiments.Ne pas entreposer d'aliments périssables.
Bac à légumes (tiroir à salade)	<ul style="list-style-type: none">Les fruits, les herbes et les légumes doivent être placés séparément dans le bac à légumes.Ne pas conserver les bananes, oignons, pommes de terre et l'ail au réfrigérateur.
Clayette du réfrigérateur - milieu	<ul style="list-style-type: none">Produits laitiers, œufs
Clayette du réfrigérateur - supérieure	<ul style="list-style-type: none">Les aliments qui n'ont pas besoin de cuisson, comme les aliments prêts à consommer, les charcuteries et les restes.
Tiroir(s)/grille du congélateur	<ul style="list-style-type: none">Aliments destinés à être conservés longtemps.Tiroir inférieur pour la viande crue, la volaille, le poisson.Tiroir central pour les légumes surgelés, les frites.Grille supérieure pour les crèmes glacées, fruits congelés, produits de boulangerie congelés.

- Il est suggéré de régler la température à 4°C dans le compartiment réfrigérateur et, si possible, à -18°C dans le compartiment congélateur.
- Pour la plupart des catégories d'aliments, le temps de stockage le plus long dans le compartiment réfrigérateur est atteint avec des températures plus froides. Étant donné que certains produits particuliers (comme les fruits et légumes frais) peuvent être endommagés par des températures plus froides, il est suggéré de les conserver dans les bacs à légumes, s'il y en a. Dans le cas contraire, maintenir un réglage moyen du thermostat.
- Pour les aliments congelés, se reporter à la durée de conservation inscrite sur l'emballage des aliments. Cette durée de conservation est atteinte lorsque le réglage respecte les

températures de référence du compartiment (une étoile -6°C, deux étoiles -12°C, trois étoiles -18°C).

Levier de réglage de l'humidité du bac à légumes

Le levier de réglage de l'humidité du bac à légumes est conçu pour maintenir l'humidité et la fraîcheur des légumes conservés à l'intérieur. Lorsque le levier de réglage de l'humidité est déplacé vers la droite, avec plus de trous visibles, une humidité plus faible est maintenue à l'intérieur du bac à légumes.

Lorsque le levier de réglage de l'humidité est déplacé vers la gauche, avec moins de trous visibles, une humidité plus élevée est maintenue à l'intérieur du bac à légumes.

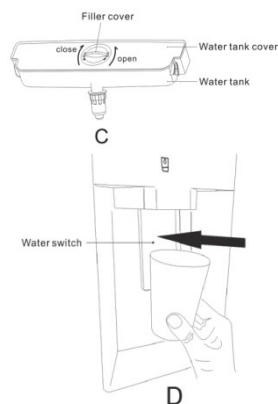
Conseils pour congeler les aliments

- Le compartiment congélateur convient à la congélation des aliments frais et à la conservation des aliments congelés et surgelés pendant une longue période
- Placez les aliments frais à congeler en petites portions (moins de 2,5 kg) dans le compartiment congélateur
- La quantité maximale d'aliments pouvant être congelés en 24 heures est indiquée sur la plaque signalétique
- Le processus de congélation dure 24 heures : pendant cette période, n'ajoutez pas d'autres aliments à congeler
- Laissez refroidir les aliments chauds à température ambiante avant de les mettre dans le congélateur
- Enveloppez soigneusement les aliments avant de les congeler afin d'éviter la contamination croisée et le transfert d'odeurs

Conseils pour le distributeur d'eau

Le distributeur d'eau comprend un réservoir de 2 litres d'eau qui doit être rempli. Pour utiliser le distributeur d'eau, suivez les instructions ci-dessous :

1. Ouvrez la porte du réfrigérateur pour vérifier que le distributeur d'eau est bien fixé
2. Ouvrez le couvercle de remplissage du réservoir d'eau, remplissez lentement le réservoir d'eau, puis fermez le couvercle. Voir **image C**
3. Lorsque le réservoir d'eau est plein, réglez le thermostat sur le mode le plus bas ou en mode Refroidissement rapide et attendez une heure. Après cela, vous pouvez utiliser le distributeur d'eau. Voir **image D**
4. Lors de l'utilisation du distributeur d'eau, un peu d'eau peut s'égoutter et s'accumuler au fond du distributeur d'eau, essuyez-la avec un chiffon



REMARQUE : Ne retirez pas la tasse jusqu'à ce que l'eau cesse de couler.

Non-utilisation pendant une longue période

- Si l'appareil n'est pas utilisé pendant plusieurs mois, éteignez-le d'abord, puis débranchez-le.
- Sortez tous les aliments.
- Nettoyez et essuyez intégralement l'intérieur. Pour éviter la formation d'odeurs et de moisissures, laissez la porte ouverte
- Gardez l'appareil propre dans un endroit sec et ventilé et à l'écart de toute source de chaleur, déplacez l'appareil en douceur et ne placez pas d'objets lourds sur le dessus.
- Les enfants ne doivent pas jouer avec l'appareil.

ENTRETIEN ET NETTOYAGE

Nettoyage

- Le réfrigérateur doit être nettoyé régulièrement. Le compartiment à aliments frais est généralement nettoyé une fois par mois.
- Retirez toutes les clayettes, le bac à légumes, les porte-bouteilles, les cache-bouteilles et les tiroirs, etc., et nettoyez-les avec un linge doux ou une éponge trempée dans de l'eau tiède ou un détergent neutre.
- Enlevez souvent les poussières accumulées sur le panneau arrière et les plaques latérales du réfrigérateur.
- Après avoir utilisé un détergent, veillez à bien le rincer à l'eau claire, puis essuyez-le.
- Essuyez soigneusement le joint de la porte, nettoyez la rainure à l'aide d'une baguette en bois enveloppée d'une ficelle en coton. Après le nettoyage, fixez d'abord les quatre coins du joint de la porte, puis insérez-le segment par segment dans la rainure de la porte.

Coupure de courant

- Faites attention aux aliments congelés en cas de non-fonctionnement prolongé de l'appareil de réfrigération (par exemple, panne de courant ou panne du système de réfrigération).
- Essayez d'ouvrir la porte du réfrigérateur le moins possible, de cette façon les aliments peuvent être conservés en toute sécurité pendant des heures, même l'été quand il fait chaud.
- Si vous recevez l'avis de coupure de courant à l'avance :
 - 1) Réglez le bouton du thermostat sur le mode élevé une heure à l'avance, de sorte que les aliments soient complètement congelés (ne stockez pas de nouveaux aliments pendant cette période !). Remettez le mode de température sur le réglage d'origine lorsque l'alimentation électrique redevient normale en temps opportun.
 - 2) Vous pouvez également faire de la glace avec un récipient étanche, et la mettre dans la partie supérieure du congélateur, de manière à prolonger le temps de conservation des aliments frais.

Dégivrage

Cet appareil est conçu avec la fonction de dégivrage automatique, vous n'avez donc pas besoin de le décongeler manuellement.

Changement de la lampe

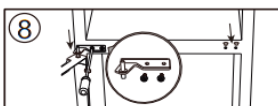
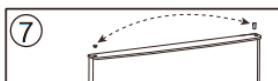
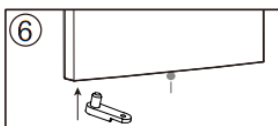
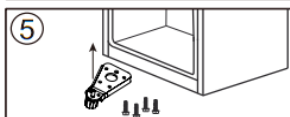
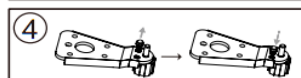
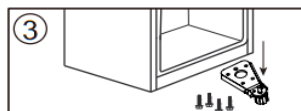
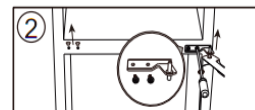
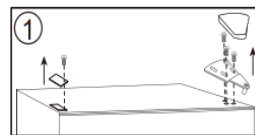
En cas d'anomalie, veuillez contacter le personnel du service après-vente pour obtenir l'intervention d'un technicien.

Type de lampe : éclairage LED.

Niveau d'efficacité énergétique : F

Réversibilité de la porte

1. Retirez le couvercle du trou de vis en haut à gauche de l'armoire. Retirez le couvercle supérieur de la charnière et la charnière supérieure en haut à droite de l'armoire. Retirez la porte du congélateur de l'armoire.
2. Retirez la charnière centrale du côté droit de l'armoire et les couvercles de trou de vis du côté gauche de l'armoire. Retirez la porte du réfrigérateur de l'armoire.
3. Retirez la charnière inférieure en bas à droite de l'armoire
4. Changez la position de l'axe
5. Installez la charnière inférieure en bas à gauche de l'armoire
6. Retirez le butoir de la porte du congélateur en bas à droite du côté gauche de la porte. Installez le butoir de porte gauche sur le côté inférieur gauche de la porte
7. Déplacez la garniture de porte du côté supérieur droit de la porte du réfrigérateur et retirez le couvercle de la charnière du côté supérieur gauche de la porte. Inversez leur position
8. Installez la porte du congélateur sur l'armoire
9. Installez la porte du réfrigérateur sur l'armoire



Disponibilité des pièces de rechange

- Les thermostats, les capteurs de température, les cartes de circuit imprimé et les sources lumineuses sont disponibles pour une période minimale de sept ans à compter de la mise sur le marché de la dernière unité du modèle;

- Les poignées de porte, gonds de porte, plateaux et bacs, sont disponibles pour une période minimale de sept ans, et les joints de porte sont disponibles pour une période minimale de 10 ans à compter de la mise sur le marché de la dernière unité du modèle;

DÉPANNAGE

Avant d'appeler l'assistance, vous pouvez essayer de résoudre le problème en consultant le tableau ci-dessous

Problème	Cause possible	Solutions
Pas de réfrigération du tout	<ul style="list-style-type: none"> • L' appareil est-il débranché ? • Les disjoncteurs et les fusibles ont-ils sauté ? • Panne de courant ou de ligne ? 	<ul style="list-style-type: none"> • Rebranchez. • Ouvrez la porte et vérifiez si la lampe est allumée.
Bruit anormal	<ul style="list-style-type: none"> • Le réfrigérateur est-il stable ? • Le réfrigérateur touche-t-il le mur ? 	<ul style="list-style-type: none"> • Ajustez les pieds réglables du réfrigérateur. • Éloignez-le du mur.
Mauvaise efficacité de réfrigération	<ul style="list-style-type: none"> • Avez-vous mis dedans des aliments chauds ou trop d' aliments ? • Ouvrez-vous souvent la porte ? • Avez-vous coincé un sachet d' aliments dans le joint de la porte ? • L' appareil est-il en plein soleil ou à proximité d' un four ? • Est-il bien aéré ? • Le réglage de la température est-il trop élevé ? 	<ul style="list-style-type: none"> • Placez les aliments dans le réfrigérateur quand les aliments chauds ont refroidi. • Contrôlez et fermez la porte. • Déplacez le réfrigérateur pour l' éloigner de la source de chaleur. • Laissez de l' espace libre pour maintenir une bonne ventilation. • Réglez la température appropriée.
Odeur particulière dans le réfrigérateur	<ul style="list-style-type: none"> • Des aliments sont-ils abîmés ? • Avez-vous besoin de nettoyer le réfrigérateur ? • Avez-vous placé des aliments ayant des odeurs fortes ? 	<ul style="list-style-type: none"> • Jetez les aliments abîmés. • Nettoyez le réfrigérateur. • Emballez les aliments ayant des odeurs fortes.
Lampe LED éteinte	<ul style="list-style-type: none"> • La porte est-elle ouverte pendant plus de 10 minutes alors que l'alarme de porte ouverte retentit ? 	<ul style="list-style-type: none"> • Fermez la porte du réfrigérateur, ouvrez-la à nouveau dans les 2 secondes qui suivent, en vérifiant que la lampe LED s'allume.

Pour contacter l'assistance technique, visitez notre site Internet: <https://corporate.haier-europe.com/en/>. Dans la section «websites», choisissez la marque de votre produit et votre pays. Vous serez redirigé vers le site Web spécifique où vous pouvez trouver le numéro de téléphone et le formulaire pour contacter l'assistance technique

Pour plus d'informations sur le produit, veuillez consulter <https://eprel.ec.europa.eu/> ou scannez le QR sur l'étiquette énergétique fournie avec l'appareil