

Guia d'higiene i seguretat, Ús i cura i Instal·lació



www.bauknecht.eu/register



CATALÀp.3

CATALÀ

Guia d'higiene i seguretat, Ús i cura i Instal·lació



GRÀCIES PER HAVER ADQUIRIT UN PRODUCTE BAUKNECHT.
Si voleu rebre un servei més complet, registreu el vostre aparell a www.bauknecht.eu/register

ÍNDEX

GUIA D'HIGIENE I SEGURETAT

RECOMANACIONS DE SEGURETAT.....	4
PROTECCIÓ DEL MEDI AMBIENT.....	7
DECLARACIÓ DE CONFORMITAT.....	8

Guia d'ús i cura

DESCRIPCIÓ DEL PRODUCTE	9
APARELL	9
TAULER DE CONTROL	10
DADES TÈCNIQUES.....	10
PORTA	11
LLUM DE LA NEVERA.....	11
PRESTATGES	11
VENTILADOR + FILTRE ANTIBACTERIÀ	11
COMPARTIMENT NEVERA NO FROST	11
ACCESSORIS	12
COM UTILITZAR L'APARELL	13
ÚS PER PRIMER COP.....	13
INSTAL·LACIÓ	13
ÚS DIARI / FUNCIONS	14
CONSELLS D'EMMAGATZEMATGE D'ALIMENTS	15
RECOMANACIONS EN CAS DE NO FER SERVIR L'APARELL	19
NETEJA I MANTENIMENT	20
GUIA DE RESOLUCIÓ DE PROBLEMES I SERVEI POSTVENDA	21
SONS DE FUNCIONAMENT	21
GUIA DE RESOLUCIÓ DE PROBLEMES.....	22
SERVEI POSTVENDA	24
Guia d'instal·lació	25

RECOMANACIONS DE SEGURETAT

INSTRUCCIONS DE SEGURETAT IMPORTANTS

LA VOSTRA SEGURETAT I LA DELS ALTRES ÉS MOLT IMPORTANT

Tant aquest manual com l'aparell proporcionen advertències importants de seguretat, que s'han de llegir i seguir en tot moment.



Aquest és el símbol d'alerta de seguretat.

Aquest símbol us alerta dels possibles riscos que poden produir-vos danys o fins i tot causar-vos la mort a vosaltres i a altres persones.

Tots els missatges de seguretat van precedits del símbol d'alerta de seguretat i la paraula **PERILL** o **ADVERTÈNCIA**. Aquestes paraules signifiquen:

⚠ PERILL

Indica una situació perillosa que, si no s'evita, provocarà lesions greus.

⚠ ADVERTÈNCIA

Indica una situació perillosa que, si no s'evita, pot provocar lesions greus.

Totes les advertències de seguretat especifiquen el perill potencial existent i indiquen com reduir el risc de lesió, danys i descàrregues elèctriques deguts a un ús incorrecte de l'aparell. Seguiu amb cura les instruccions següents:

No seguir aquestes instruccions pot comportar riscos. El fabricant declina qualsevol responsabilitat per danys si no es respecta aquesta guia. El fabricant declina qualsevol responsabilitat per danys a persones o animals o danys a la propietat si no es respecten els consells i precaucions de seguretat.

Guardeu aquestes instruccions per a consultes futures.

No emmagatzemeu substàncies explosives com aerosols ni guardeu ni feu servir benzina o altres materials inflamables l'interior o a prop de l'aparell.

Quan elimineu l'aparell, inutilitzeu-lo tallant el cable d'alimentació i traieu-li les portes i els prestatges (si n'hi ha) per tal que els infants no puguin ficar-se a i queda-hi atrapats.

Aquest aparell no conté CFC. El circuit de refrigeració conté R600a (HC).

Els aparells amb Isobutà (R600a): L'isobutà és un gas natural sense impacte mediambiental, però és

inflamable. Per tant, comproveu que els tubs del circuit de refrigeració no estiguin fets malbé. Paeu especial atenció en cas que els tubs malmesos buidïn el circuit de refrigeració.

El C-Pentà s'utilitza com a agent expansor en l'escuma aïllant i és un gas inflamable.

⚠ ADVERTÈNCIA

no feu malbé els tubs del circuit de refrigeració de l'aparell.

⚠ ADVERTÈNCIA

No utilitzeu mitjans mecànics, elèctrics o químics diferents dels recomanats pel fabricant per tal d'accelerar el procés de descongelació.

⚠ ADVERTÈNCIA

No utilitzeu ni fiquen dispositius elèctrics dins els compartiments de l'aparell si no són del tipus expressament autoritzat pel fabricant.

⚠ ADVERTÈNCIA

Els productors de gel o els dispensadors d'aigua que no estiguin connectats directament al subministrament d'aigua només s'han d'omplir amb aigua potable.

⚠️ ADVERTÈNCIA

Manteniu lliures els orificis de ventilació de l'aparell o l'estructura.

⚠️ ADVERTÈNCIA

Els productors automàtics de gel i els dispensadors d'aigua han d'estar connectats a un subministrament d'aigua que només subministri aigua potable amb una pressió de l'aigua compresa entre 0,17 i 0,81 Mpa (1,7 a 8,1 bar).

Per garantir-hi una ventilació adequada, deixeu prou espai lliure en ambdós costats i damunt l'aparell. La distància entre la part posterior de l'aparell i la paret de darrere de l'aparell ha de ser d'almenys 50 mm. Una reducció d'aquesta distància augmentarà el consum d'energia del producte.

ÚS DEL PRODUCTE

Aquest aparell s'ha dissenyat només per a ús domèstic. Queda prohibit l'ús professional de l'aparell. El fabricant declina qualsevol responsabilitat derivada de l'ús inadequat o l'ajust incorrecte dels comandaments.

L'aparell no s'ha dissenyat per fer-lo servir mitjançant un temporitzador extern o un sistema de control remot independent.

No feu servir l'aparell a l'aire lliure.

Aquest aparell ha estat dissenyat per ser utilitzat en aplicacions domèstiques i similars com ara:

- les zones de cuina per al personal de botigues, oficines i altres entorns laborals;
- masies i habitacions d'hotel, motel i altres entorns residencials;
- establiments d'allotjament amb

esmorzar inclòs;

- aplicacions de servei d'àpats i que no siguin de venda al detall o semblants.

La bombeta utilitzada a l'interior de l'aparell està especialment dissenyada per a aparells domèstics i no és apta per a la il·luminació general d'una habitació de la llar (Reglament CE 244/2009).

INSTAL·LACIÓ

No engegueu l'aparell fins que no hagueu finalitzat el procés d'instal·lació.

La instal·lació i les reparacions ha de realitzar-les un tècnic qualificat, de conformitat amb les instruccions del fabricant i amb la normativa local de seguretat. No reparau ni substituïu cap part de l'aparell a menys que s'indiqui expressament al manual de l'usuari.

Feu servir guants de protecció per desembalar l'aparell i instal·lar-lo.

Abans de realitzar cap feina d'instal·lació, cal desconnectar l'aparell del subministrament elèctric. Després de desembalar l'aparell, comproveu que no s'hagi danyat durant el transport. En cas de problemes, poseu-vos en contacte amb el distribuïdor o el Servei Postvenda més proper.

Durant la instal·lació, comproveu que l'aparell no malmeti el cable d'alimentació. La manipulació i instal·lació de l'aparell l'han de realitzar dues o més persones.

Durant la instal·lació, assegureu-vos que els quatre peus quedin estables i toquin a terra, ajusteu-los si és necessari i, a continuació, comproveu que l'aparell estigui perfectament

anivellat amb un nivell de bombolla.

Espereu almenys dues hores abans d'engegar l'aparell per tal de garantir que el circuit de refrigeració funcioni correctament.

Assegureu-vos que l'aparell no estigui a prop d'una font de calor.

ADVERTÈNCIES D'ELECTRICITAT

Comproveu que el voltatge que figura a la placa identificativa correspongui al voltatge de la xarxa elèctrica.

Els intervals d'alimentació apareixen a la placa identificativa. Segons la normativa, és obligatori que l'aparell estigui connectat a terra.

Per tal que la instal·lació compleixi les normatives de seguretat vigents, cal fer servir un interruptor omnipolar amb una separació mínima entre contactes de 3 mm.

Si el cable d'alimentació està danyat, substituïu-lo per un d'igual. El cable d'alimentació només el pot substituir un tècnic qualificat seguint les instruccions del fabricant i la normativa de seguretat vigent. Contacteu amb un centre d'assistència tècnica autoritzat.

Els components elèctrics han de quedar inaccessibles per a l'usuari després de la instal·lació.

El cable d'alimentació ha de ser prou llarg per connectar l'aparell, muntat a la seva ubicació, a la presa de corrent.

No utilitzeu allargadors.


No tibeu el cable d'alimentació. No utilitzeu adaptadors de

múltiples endolls si l'aparell està equipat amb un endoll.

Per als aparells equipats amb un endoll, si aquest no és adequat a la vostra presa de corrent, contacteu amb un tècnic qualificat.

No toqueu l'aparell amb cap part del cos humida i no l'utilitzeu amb els peus descalços.

No feu servir l'aparell si té malmesos el cable o l'endoll, si no funciona correctament o si ha patit algun desperfecte o ha caigut. No submergeiu el cable d'alimentació ni l'endoll en aigua. Mantingueu el cable allunyat de superfícies calentes.

Si utilitzeu un interruptor diferencial (RCCB), feu servir només models amb el símbol .

L'aparell pot funcionar en llocs en què la temperatura estigui dins dels límits següents, segons la classe climàtica indicada a la placa identificativa.

És possible que l'aparell no funcioni correctament si el deixeu durant molt de temps a una temperatura que sobrepassi els intervals indicats.

Classe climàtica T. Amb. (°C)

SN de 10 a 32

N de 16 a 32

ST de 16 a 38

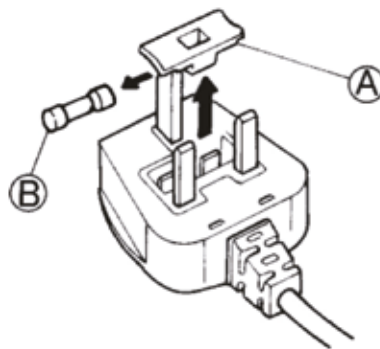
T de 16 a 43

CONNEXIÓ ELÈCTRICA NOMÉS PER A LA GRAN BRETANYA I IRLANDA

Substitució del fusible

Si el cable d'alimentació d'aquest aparell té un endoll amb fusible BS 1363A de 13 amperes, per

canviar un fusible en aquest tipus d'endoll utilitzeu un fusible aprovat per ASTA del tipus BS 1362 i procediu de la manera següent:



1. Desmunteu la tapa del fusible (A) i el fusible (B).
2. Col·loqueu el fusible de recanvi de 13 A a la tapa del fusible.
3. Torneu a col·locar els dos a l'endoll.

Important:

Cal tornar a col·locar la tapa del fusible quan es canvia un fusible; si l'heu perduda, no feu servir l'endoll fins a col·locar-ne una de recanvi. Per saber si esteu utilitzant un recanvi correcte, mireu el color de les inscripcions a la base de l'endoll. Les tapes de fusible de recanvi es troben a qualsevol botiga de components elèctrics.

Només per a la República d'Irlanda

A part de la informació indicada per a la Gran Bretanya, també aplicable en aquest cas, es fa servir un tercer tipus d'endoll, de dues clavilles, de presa de terra lateral.

Connector i presa (vàlid per a tots dos països)

Si l'endoll subministrat no és adient per a la vostra presa de corrent, poseu-vos en contacte amb el Servei Postvenda per rebre més instruccions. No intenteu canviar l'endoll. Aquest

procediment l'ha de realitzar un tècnic qualificat seguint les instruccions del fabricant i la normativa de seguretat estàndard vigent.

ÚS CORRECTE

Empreu el compartiment de la nevera només per emmagatzemar-hi aliments frescos i el compartiment del congelador només per emmagatzemar-hi aliments congelats, congelar-hi aliments frescos i fer-hi glaçons.

Eviteu d'emmagatzemar aliments sense embolicar que estiguin en contacte directe amb les superfícies internes dels compartiments de la nevera o del congelador.

Els aparells poden tenir compartiments especials per a l'emmagatzematge d'aliments.

Tret que s'especifiqui el contrari al fullet específic del producte, es poden retirar, mantenint rendiments equivalents.

No ingeriu el contingut (no és tòxic) dels paquets de gel (en alguns models).

No mengeu glaçons o gelats de pal immediatament després d'haver-los tret del congelador atès que poden causar cremades per fred.

En el cas dels productes dissenyats per fer servir un filtre d'aire integrat en una coberta de ventilador accessible, el filtre ha d'estar sempre ben col·locat si la nevera està en funcionament.

No emmagatzemeu envasos de vidre amb líquid en el compartiment del congelador ja que es podrien trencar.

No obstruïu el ventilador (si n'hi

ha) amb els aliments. Després de col·locar-hi els aliments, comproveu si la porta dels compartiments queda ben tancada, especialment la porta del congelador.

Les juntes malmeses s'han de substituir al més aviat possible.

SEGURETAT PER ALS INFANTS

Els infants (de 3 a 8 anys) i nens molt petits (de 0 a 3 anys) han de mantenir-se'n allunyats tret que se'ls supervisi contínuament.

Tant els nens a partir de 8 anys com les persones amb capacitats físiques, sensorials o mentals reduïdes o amb manca d'experiència i coneixements necessaris poden fer servir aquest aparell només si estan supervisats o han rebut instruccions sobre l'ús segur de l'aparell i si comprenen els perills als quals s'exposen. Els nens no poden jugar amb el dispositiu. Els nens no han de realitzar tasques de neteja ni de manteniment sense supervisió. Manteniu el material d'emalatge (bosses de plàstic, peces de

poliestirè, etc.) fora de l'abast dels nens.

NETEJA I MANTENIMENT

L'aparell s'ha de desconnectar de la xarxa elèctrica abans de realitzar cap operació de neteja o manteniment.

No utilitzeu mai aparells de neteja amb vapor.

CONSERVACIÓ DEL MEDI AMBIENT

ELIMINACIÓ DEL MATERIAL D'EMBALATGE

El material d'emalatge és 100% reciclable i està marcat amb el símbol de reciclatge:



Per tant, cal que elimineu les diferents parts de l'emalatge manera responsable i estrictament d'acord amb la normativa d'eliminació de residus vigent a la vostra zona.

REBUIG D'APARELLS DOMÈSTICS

Aquest aparell està fabricant amb materials reciclables o reutilitzables. Elimineu-lo d'acord amb la normativa local d'eliminació de residus.

Per a més informació sobre el tractament, la recuperació i el reciclatge d'aparells elèctrics domèstics, contacteu amb l'autoritat local pertinent, amb el servei de recollida de residus domèstics o amb la botiga on el vauc comprar.

Aquest aparell compleix la Directiva europea 2012/19/CE sobre residus d'aparells elèctrics i electrònics (WEEE).

En desfer-vos d'aquest producte correctament, contribuïu a evitar potencials conseqüències negatives per al medi ambient i la salut humana que podrien produir-se a causa de la manipulació inadequada dels residus d'aquest producte.



El símbol que inclou el producte o la documentació que l'acompanya indica que no es pot tractar com un residu domèstic, sinó que s'ha de dur a un punt de recollida ade-

quat per al reciclatge d'aparells elèctrics i electrònics.

CONSELLS PER A L'ESTALVI D'ENERGIA

Instal·leu l'aparell en una habitació seca, perfectament ventilada i lluny de qualsevol font de calor (com ara un radiador, una cuina, etc.), i en un lloc que no estigui directament exposat al sol. Si és necessari, feu servir una placa aïllant.

Per tal de garantir una ventilació adequada, seguiu les instruccions d'instal·lació. Una ventilació insuficient a la part posterior del producte augmenta el consum d'energia i redueix l'eficiència de la refrigeració.

La temperatura de l'interior de

l'aparell depèn de la temperatura ambient, la freqüència d'obertura de la porta i la ubicació de l'aparell. Quan ajusteu la temperatura, tingueu en compte tots aquests factors.

Obriu la porta el mínim possible.

Per descongelar aliments, poseu-los a la nevera. La baixa temperatura dels productes congelats refreda els aliments de la nevera.

Deixeu que els aliments i les begudes es refredin abans d'introduir-los a l'aparell.

La posició dels prestatges a la nevera no té cap mena d'impacte sobre l'ús eficient d'energia. Poseu els aliments als prestatges de manera que garantiu una

circulació d'aire adient (els aliments no es poden tocar els uns amb els altres, alhora que és necessari mantenir la distància entre els aliments i la paret posterior).

Es pot augmentar la capacitat d'emmagatzematge d'aliments congelats retirant les cistelles i, si n'hi ha, el prestatge lliure de gel, mantenint el consum d'energia equivalent.

Els productes amb alta eficiència energètica estan equipats amb motors d'alta eficàcia que funcionen durant més temps amb un baix consum d'energia. No us preocupeu si el motor segueix funcionant durant períodes més llargs.

DECLARACIÓ DE CONFORMITAT

Aquest aparell ha estat dissenyat per a la conservació d'aliments i ha estat fabricat d'acord amb la Normativa CE núm. 1935/2004.

Aquest aparell ha estat dissenyat, fabricat i comercialitzat d'acord amb:

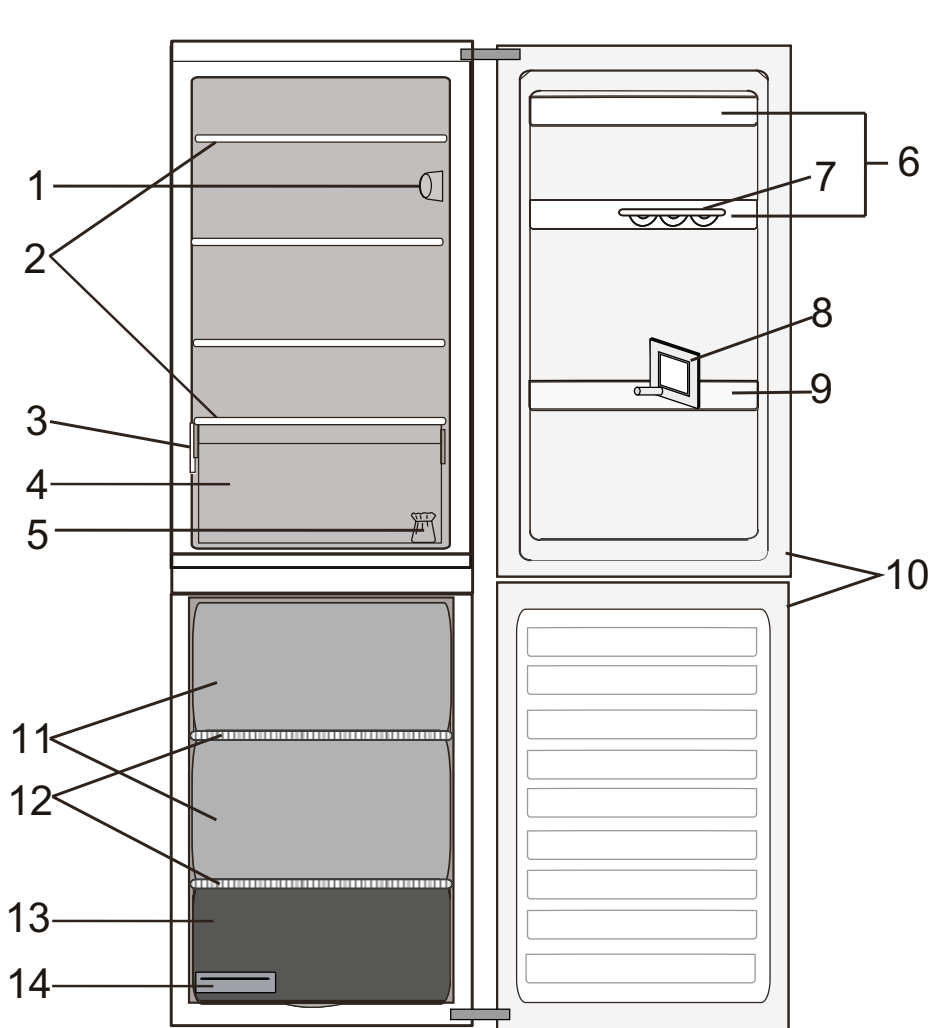
› els requisits de seguretat de la Directiva 2006/95/CE de Baix Voltatge (que substitueix la Directiva 73/23/CEE i modificacions posteriors);

› les normes de protecció de la Directiva EMC 2004/108/CE.

La seguretat elèctrica de l'aparell només es pot garantir si està correctament connectat a un sistema de connexió a terra autoritzat.

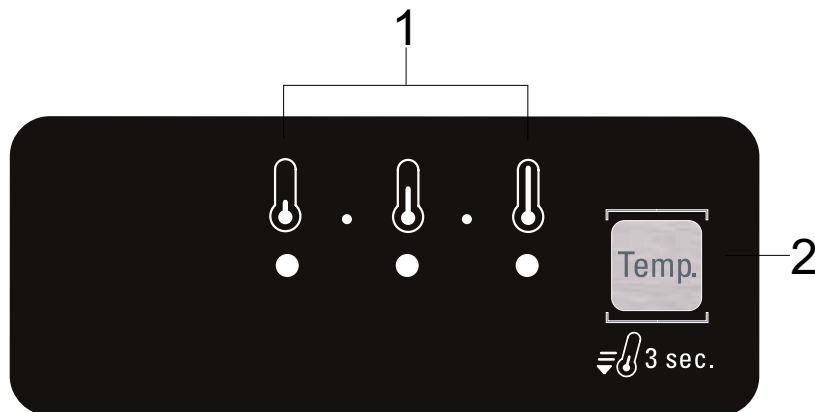
DESCRIPCIÓ DEL PRODUCTE

APARELL



1. Unitat de llum / tauler de control electrònic
2. Prestatges
3. Placa identificativa amb el nom comercial
4. Calaix per a fruites i verdures
5. Equip de reversibilitat per a portes
6. Safates de la porta
7. Ouera
8. SEPARADOR D'AMPOLLES
9. Prestatge per a ampolles
10. Junta de la porta
- Compartiment del congelador**
10. Junta de la porta
11. Calaixos del congelador
12. Prestatges
13. Calaix inferior: zona més freda ideal per conservar aliments frescos
14. Safata de gel

TAULER DE CONTROL



1. LED (mostren l'ajustament actual de la temperatura o de la funció de refrigeració Fast Cool)
2. Botó de REFRIGERACIÓ RÀPIDA /Botó de temperatura

DADES TÈCNIQUES

DIMENSIONS DEL PRODUCTE		
Alçada	1885	mm
Amplada	595	mm
Profunditat	655	mm
VOLUM NET DE LA NEVERA (L)	228	L
VOLUM NET DEL CONGELADOR (L)	111	L
SISTEMA DE DESCONGELACIÓ		
Nevera	Manual	
Congelador	Manual	
TEMPS DE REFREDAMENT (H)	24	h
CAPACITAT DE CONGELACIÓ (KG/24 H)	5,0	Kg/24 h
CONSUM D'ENERGIA (KWH/24H)	0,665	Kwh/24 h
NIVELL DE SOROLL (DBA)	38	dBA
CLASSE ENERGÈTICA	A++	

PORTA

REVERSIBILITAT DE LA PORTA

Nota: Podeu canviar el sentit d'obertura de la porta. Si aquesta operació no la realitza el Servei postvenda no està coberta per la garantia. Us recomanem que dues persones duguin a terme l'operació d'invertir la direcció d'obertura de la porta. Seguiu les instruccions de la **Guia d'instal·lació**.

LLUM DE LA NEVERA

El sistema d'il·luminació dins el compartiment de la nevera fa servir llums de LED, els qual permeten una millor il·luminació i un consum d'energia més baix.

Si el sistema de llums LED no funciona, contacteu amb el Servei per canviar-lo.

Important: El llum del compartiment de la nevera s'encén quan s'obre la porta de la nevera. Si deixeu la porta oberta durant més de 8 minuts, el llum s'apagarà automàticament.

PRESTATGES

Tots els prestatges, extensions i cistelles són extraïbles.

COMPARTIMENT DE LA NEVERA NO FROST

La descongelació del compartiment de la nevera es realitza de manera automàtica.

Les petites gotes d'aigua de la paret posterior de l'interior del compartiment de la nevera indiquen que la fase de descongelació automàtica està en curs. L'aigua de descongelació es dirigeix automàticament cap a un orifici de desguàs i es recull en un recipient, on s'evapora.

DESCONGELACIÓ DEL COMPARTIMENT DEL CONGELADOR

Cal descongelar el congelador una o dues vegades a l'any o quan s'hi acumula massa gel (de 3 mm de gruix). La formació de gel és normal.

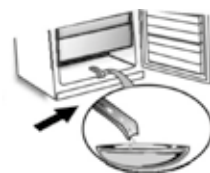
La quantitat i velocitat d'acumulació del gel depèn de les condicions de l'habitació i de la freqüència d'obertura de la porta.

Per descongelar la unitat, apagueu el producte i retireu tots els aliments.

Deixeu la porta del congelador oberta perquè el gel es descongeli.

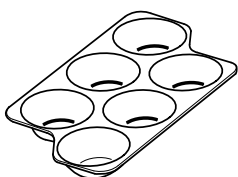
Per als aparells com els de la figura, traieu el tap de desguàs de l'aigua de descongelació i col·loqueu-hi un recipient a sota. Un cop completada l'operació, torneu a posar el tap de desguàs de l'aigua de descongelació. Netegeu l'interior del congelador. Esbandiu i eixugueu bé.

Enceneu l'aparell i emmagatzemeu-hi els aliments.

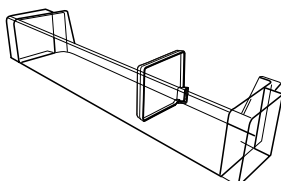


ACCESSORIS

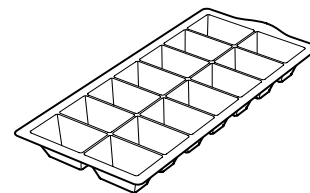
OUERA



SEPARADOR D'AMPOLLES



SAFATA PER A GEL



COM UTILITZAR L'APARELL

PRIMER ÚS

COM ENGEGAR L'APARELL

L'aparell començarà a funcionar automàticament quan l'endolleu a la xarxa elèctrica.

Després de posar l'aparell en marxa, espereu almenys 4-6 hores abans de guardar-hi menjar.

Quan connecteu l'aparell a la xarxa elèctrica, la pantalla s'encendrà i s'hi mostraran totes les icones durant aproximadament 1 segon. Els valors preestablerts (de fàbrica) del compartiment de la nevera s'encendran.

AJUST DE LA TEMPERATURA

L'aparell sol venir programat de fàbrica per funcionar a la temperatura mitjana recomanada. Per a més informació sobre l'ajust de la temperatura, vegeu la Guia de consulta diària.

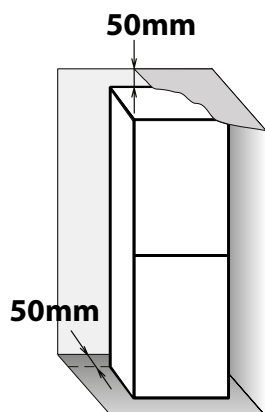
Nota: Els punts d'ajustament que es mostren a la pantalla corresponen a la temperatura mitjana de tota la nevera.

INSTAL·LACIÓ

INSTAL·LACIÓ D'UN SOL APARELL

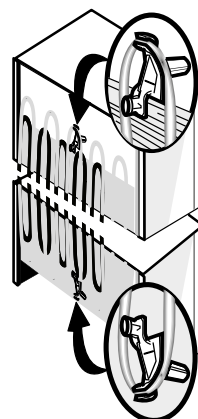
Per garantir-hi una ventilació adequada, deixeu prou espai lliure en ambdós costats i damunt l'aparell. La distància entre la part posterior de l'aparell i la paret de darrere de l'aparell ha de ser d'almenys 50 mm.

Una reducció d'aquesta distància augmentarà el consum d'energia del producte.



INSTAL·LACIÓ DELS SEPARADORS

Col·loqueu els separadors a la part superior del condensador (tal com mostra la imatge), al darrere de l'aparell.



ÚS DIARI

COM AUGMENTAR LA CAPACITAT D'EMMAGATZEMATGE DEL CONGELADOR

- No bloquegeu la zona de sortida d'aire (a la paret posterior i inferior de dins de l'aparell) amb aliments.
- Tots els prestatges i cistelles extraïbles són desmuntables.
- Les temperatures de l'interior de l'aparell es poden veure afectades per la temperatura ambient, la freqüència amb la qual s'obren les portes i la ubicació de l'aparell.

- traient les cistelles per tal de poder-hi emmagatzemar productes de grans dimensions.
- col·locant els aliments directament als prestatges del congelador.
- traient els accessoris addicionals extraïbles.

Quan ajusteu la temperatura, tingueu en compte tots aquests factors.

- Tret que s'especifiqui el contrari, els accessoris de l'aparell no són aptes per a rentaplats.

FUNCIONS

REFRIGERACIÓ RÀPIDA

Es recomana l'ús d'aquesta funció quan es col·loca una gran quantitat de menjar als compartiments de la nevera i del congelador. La funció Refrigeració ràpida permet incrementar la capacitat de refrigeració al compartiment de la nevera i del congelador. Per tal de maximitzar la capacitat de

refrigeració, mantingueu el ventilador encès.

Nota: La funció Refrigeració ràpida també s'hauria d'activar abans de col·locar aliments frescos per congelar al compartiment del congelador, per tal de maximitzar la capacitat de congelació.

ALARMA DE PORTA OBERTA

L'alarma de porta oberta s'activa quan la porta es deixa oberta durant més de 5 minuts. La indicació de l'alarma es mostra quan el LED del llum de la porta pampallugueja.

Si la porta ha estat oberta durant més de 8 minuts, el LED del llum de la porta s'apaga.

CONSELLS PER A L'EMMAGATZEMATGE D'ALIMENTS

COMPARTIMENT DE LA NEVERA

La nevera és el lloc ideal per guardar-hi plats preparats, aliments frescos i envasats, productes lactis, fruites, verdures i begudes.

VENTILACIÓ D'AIRE

La circulació natural d'aire dins el compartiment de la nevera fa que diferents zones estiguin a diferents temperatures. La part més freda és tot just damunt el calaix de les fruites i verdures, i a la paret posterior. La part més calenta és la part frontal superior del compartiment.

Una ventilació insuficient fa augmentar el consum d'energia i redueix l'eficiència de la nevera. No tapeu les ranures d'aire amb aliments, ja que estan optimitzades per a una correcta circulació de l'aire i conservació dels aliments.

COM EMMAGATZEMAR ALIMENTS FRESCOS I BEGUDES

Feu servir envasos reciclables de plàstic, metall, alumini i vidre i paper de plàstic per embolicar els aliments.

› Feu servir sempre envasos amb tapa per a líquids i per a aliments que puguin desprendre o agafar olor o sabor d'altres aliments o tapeu-los.

› Els aliments que desprenen una gran quantitat de gas etilè i els que són sensibles a aquest gas, com les fruites, les verdures i l'enciam, sempre han de conservar-se per separat o embolicar-se per tal de no reduir-ne el temps de conservació. per exemple,

no hauríeu de conservar els tomàquets amb els kiwis o la col.

› No emmagatzemeu els aliments molt junts per permetre una circulació de l'aire adequada.

› Per evitar que les ampolles caiguin, podeu fer servir l'ampoller.

› Si heu d'emmagatzemar una quantitat petita d'aliments a la nevera, us recomanem que feu servir els prestatges que hi ha damunt del calaix de les fruites i les verdures, atès que és la zona més freda del compartiment.

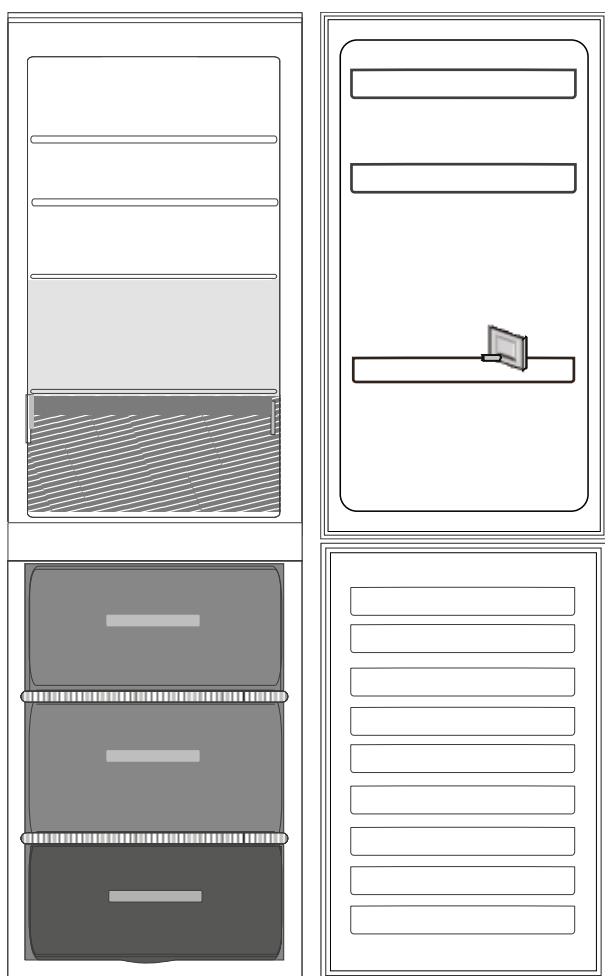
ON EMMAGATZEMAR ELS ALIMENTS FRESCOS I LES BEGUDES

› Als prestatges de la nevera: plats preparats, fruites tropicals, formatges, xarcuteria.

› A la zona més freda (damunt del calaix de les fruites i les verdures): carn, peix, embotits, pastissos.

› Al calaix de les fruites i verdures: fruites, enciam, verdures.

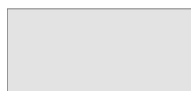
› A la porta: mantega, melmelades, salses, adobats, llaunes, ampolles, envasos de cartró per a begudes, ous.



Llegenda:



ZONA TEMPERADA Recomanada per conservar-hi fruites tropicals, llaunes, begudes, ous, salses, adobats, mantega, melmelada.



ZONA FREDA Recomanada per conservar-hi formatge, llet, productes de consum diari, xarcuteria, iogurts.



CALAIX DE FRUITES I VERDURES



CALAIX DE LA ZONA DEL CONGELADOR (ZONA MÉS FREDA) Recomanada per congelar-hi aliments frescos/cuits.



CALAIXOS DEL CONGELADOR

Nota

El color gris de la llegenda no es correspon amb el color dels calaixos

COMPARTIMENT DEL CONGELADOR

El congelador és el lloc ideal per emmagatzemar-hi aliments congelats, fer-hi glaçons i congelar-hi aliments frescos.

El nombre màxim de quilograms d'aliments frescos

que es pot congelar en un període de 24 hores està indicat a la placa identificativa (... kg/24 h).

Si voleu emmagatzemar una petita quantitat d'aliments al congelador, us recomanem que feu servir la zona del mig.

CONSELLS PER CONGELAR I EMMAGATZEMAR ALIMENTS FRESCOS

› Us recomanem que etiqueteu i poseu data a tots els aliments que congeleu. Afegir-hi una etiqueta us ajudarà a identificar els aliments i a saber la data abans de la qual cal consumir-los abans que la seva qualitat es deteriori. No torneu a congelar els aliments descongelats.

› Abans de congelar aliments frescos, emboliqueu-los perquè quedin ben hermètics amb: paper d'alumini, paper film, bosses de plàstic hermètiques, envasos de polietilè amb tapa o envasos que siguin adients per congelar aliments frescos.

› Els aliments han de ser frescos, estar al seu punt de maduració i ser de primera qualitat per aconseguir aliments congelats d'alta qualitat.

› Les fruites i verdures fresques s'han de congelar preferiblement acabades de collir per tal de mantenir els seus valors nutricionals, la consistència, color i sabor originals. Algunes carns, especialment la de caça, s'han de penjar abans de congelar-les.

› Deixeu refredar sempre els aliments calents abans de ficar-los al congelador.

› Consumiu immediatament completament o de manera parcial els aliments descongelats. No torneu a congelar els aliments, tret que els hàgiu cuinat després d'haver-los descongelat. Un cop cuinats, els aliments descongelats es poden tornar a congelar.

› No congeleu ampolles amb líquid.

› Feu servir la funció de refrigeració ràpida per accelerar el procés de congelació (vegeu la Guia de referència diària).

ALIMENTS CONGELATS: CONSELLS PER A L'HORA D'ANAR A COMPRAR-NE

Quan compreu aliments congelats:

› Comproveu que l'envàs no estigui malmès (els aliments congelats en envasos malmesos poden haver-se deteriorat). Si l'envàs està inflat o té taques d'humitat, és possible que no hagi estat emmagatzemat en condicions òptimes i que ja s'hagi començat a descongelar.

› Quan aneu a comprar, deixeu els aliments congelats pel final i transporteu-los amb una bossa tèrmica.

› Quan arribeu a casa, col·loqueu els aliments congelats immediatament al congelador.

› Si els aliments s'han descongelat, tot i que només sigui parcialment, no els torneu a congelar. Consumiu-los en un termini de 24 hores.

› Eviteu les variacions de temperatura o reduïu-les al mínim. Respecteu la data de caducitat de l'envàs.

› Tingueu sempre en compte la informació de conservació indicada a l'envàs.

TEMPS D'EMMAGATZEMAMENT D'ALIMENTS CONGELATS

CARN	<i>mesos</i>	GUISATS	<i>mesos</i>	FRUITES	<i>mesos</i>
Bou	8 - 12	Carn, aviram	2 - 3	Pomes	12
Porc, vedella	6 - 9	PRODUCTES LACTIS		Albercocs	8
Xai	6 - 8	Mantega	6	Móres	8 - 12
Conill	4 - 6	Formatge	3	Groselles negres / Groselles vermelles	8 - 12
Carn picada / corada	2 - 3	Nata doble	1 - 2	Cireres	10
Salsitxes	1 - 2	Gelats	2 - 3	Préssecs	10
AVIRAM		Ous	8	Peres	8 - 12
Pollastre	5 - 7	SOPE I SALSES		Prunes	10
Gall dindi	6	Sopa	2 - 3	Gerds	8 - 12
Menuderies	2 - 3	Salsa de carn	2 - 3	Maduixes	10
CRUSTACIS		Paté	1	Ruibarbre	10
Mol·luscs, llagosta	1 - 2	Ratatolha	8	Sucs de fruita (taronja, llimona, aranja)	4 - 6
Cranc, llagosta	1 - 2	PASTISSERIA I PA		VERDURES	
MARISC		Pa	1 - 2	Espàrrecs	8 - 10
Ostres, cloïsses	1 - 2	Pastissos (senzills)	4	Alfàbrega	6 - 8
PEIX		Pastissos (elaborats)	2 - 3	Mongetes	12
blau (salmó, arengada, verat)	2 - 3	Creps	1 - 2	Carxofes	8 - 10
blanc (bacallà, llen- guado)	3 - 4	Pasta de pastisseria sense cuinar	2 - 3	Bròquil	8 - 10
		Quiche	1 - 2	Cols de Brussel·les	8 - 10
		Pizza	1 - 2	Coliflor	8 - 10
				Pastanagues	10 - 12
				Api	6 - 8
				Bolets	8
				Julivert	6 - 8
				Pebrots	10 - 12
				Pèsols	12
				Mongetes vermelles	12
				Espinacs	12
				Tomàquets	8 - 10
				Carbassó	8 - 10

RECOMANACIONS EN CAS DE NO FER SERVIR L'APARELL

ABSÈNCIES / VACANCES

En cas d'absències prolongades, us recomanem que consumiu tots els aliments i que desconnecteu l'aparell per estalviar energia.

MUDANCES

1. Traieu totes les peces internes.

2. Emboliqueu-les bé totes juntes amb cinta adhesiva per tal que no piquin entre elles i no es perdin.

3. Cargoleu les potes ajustables perquè no toquin la superfície de suport.

4. Tanqueu i subjecteu la porta amb cinta adhesiva i, també amb cinta adhesiva, subjecteu el cable d'alimentació a l'aparell.

TALL DE CORRENT

Si es produeix un tall de corrent, truqueu a l'oficina local de la seva companyia elèctrica i pregunteu quant durarà.

Nota: Tingueu en compte que un aparell ple es mantindrà fred més temps que no pas un de mig ple.

Si els cristalls de gel encara són visibles als aliments, els podeu tornar a congelar, tot i que el sabor i l'aroma podran veure's afectats.

Si veieu que el menjar està en mal estat, és millor llençar-lo.

Per a talls de corrent de fins a 24 hores.

Mantingueu tancada la porta de l'aparell. Això permetrà que els aliments emmagatzemats es mantinguin freds el màxim de temps possible.

Per a talls de corrent que superin les 24 hores.

Buideu el compartiment del congelador i col·loqueu els aliments en un congelador portàtil. Si no teniu cap congelador d'aquest tipus, i tampoc no teniu paquets de gel artificial, intenteu consumir els aliments que es facin malbé abans.

Buideu la safata de glaçons.

NETEJA I MANTENIMENT

⚠️ ADVERTÈNCIA

Abans de realitzar qualsevol operació de neteja o manteniment, desendolleu l'aparell de la xarxa elèctrica o desconnecteu l'alimentació.

No feu servir mai productes abrasius. No netegeu mai les peces de la nevera amb líquids inflamables.

› Netegeu periòdicament l'aparell amb un drap i una solució d'aigua tèbia i un detergent neutre especial per a interiors de nevera.

› Netegeu la part exterior de l'aparell i la junta de la porta amb un drap humit i assequeu-los amb un drap suau.

› Netegeu regularment el condensador que hi ha a la part posterior de l'aparell amb una aspiradora.



⚠️ ADVERTÈNCIA

No feu servir netejadores de vapor.

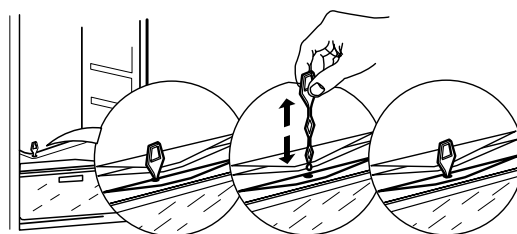
No netegeu els botons i la pantalla del tauler de control amb alcohol ni amb substàncies derivades de l'alcohol, sinó amb un drap sec.

Important:

› Els botons i la pantalla del tauler de control no s'han de netejar amb alcohol ni amb substàncies derivades de l'alcohol, sinó amb un drap sec.

› Els tubs del sistema de refrigeració estan situats a la vora de la safata de descongelació i poden escalfar-se. Netegeu-los periòdicament amb un aspirador.

Per garantir un flux correcte i continu de l'aigua de descongelació, netegeu regularment l'interior de l'orifici de desguàs de la part posterior de la nevera, a prop del calaix per a fruites i verdures, amb l'eina subministrada.



GUIA DE RESOLUCIÓ DE PROBLEMES I SERVEI POSTVENDA

ABANS DE POSAR-VOS EN CONTACTE AMB EL SERVEI POSTVENDA:.

Els problemes de funcionament solen estar causats per petites coses que podeu identificar i solucionar sense cap eina.

SONS DE FUNCIONAMENT

Els sons que provenen dels vostres electrodomèstics són normals, atès que els aparells tenen diversos ventiladors i motors que en regulen el

funcionament i que s'encenen i s'apaguen automàticament.

PODEU REDUIR ALGUNS D'AQUESTS SONNS DE FUNCIONAMENT SI:

› Anivelleu l'aparell i l'instal·leu en una superfície plana.

› Comproveu que els components interns estiguin ben col·locats.

› Separeu l'aparell i eviteu el contacte amb els mobles.

› Comproveu que les ampolles i els envasos no es toquin entre ells.

ALGUNS DELS SONNS DE FUNCIONAMENT QUE PODEU SENTIR SÓN

Un so sibilant al moment d'encendre l'aparell per primer cop o després d'una pausa prolongada.



Un borbotlleig quan el líquid refrigerant entra a dins dels tubs.



Un borbotlleig quan el compressor funciona.



Un brunzit quan la vàlvula de l'aigua o el ventilador comencen a funcionar.



Espetecs quan el compressor es posa en funcionament.



El so CLIC és del termòstat que ajusta la freqüència de funcionament del compressor.



GUIA DE RESOLUCIÓ DE PROBLEMES

<i>Problema</i>	<i>Causa possible</i>	<i>Solució</i>
L'APARELL NO FUNCIONA	Es possible que s'hagi produït un problema d'alimentació elèctrica.	<ul style="list-style-type: none">› Comproveu que el cable estigui connectat a una presa de corrent amb la tensió adequada.› Comproveu els dispositius i fusibles de protecció del sistema elèctric de la vostra llar
HI HA AIGUA A LA SAFATA DE DESCONGELACIÓ:	És normal en climes càlids i humits. La safata fins i tot pot estar mig plena.	<ul style="list-style-type: none">› Comproveu que l'aparell estigui anivellat perquè l'aigua no es vessi.
LES VORES DEL MOBLE DE LA NEVERA QUE ESTAN EN CONTACTE AMB LA JUNTA DE LA PORTA, ESTAN CALENTES AL TACTE:	Això no és cap defecte. És normal quan fa calor i quan el compressor funciona.	
EL LLUM NO FUNCIONA:	<p>Pot ser que hagueu de canviar el llum.</p> <p>Pot ser que l'aparell estigui en mode Encès/En espera</p>	<ul style="list-style-type: none">› Comproveu els dispositius i fusibles de protecció del sistema elèctric de la vostra llar.› Comproveu que el cable d'alimentació estigui connectat a una presa de corrent amb la tensió adequada› Si se us trenquen els LED, haureu de trucar al Servei d'Assistència per aconseguir un recanvi del mateix tipus, que només està disponible als Centres de Servei Postvenda o distribuïdors autoritzats.
SEMBLA QUE EL MOTOR FUNCIONI MASSA ESTONA	Els temps de funcionament del motor depenen de diversos factors: la quantitat de vegades que obriu les portes, la quantitat de menjar emmagatzemat, la temperatura ambient i l'ajust dels comandaments de la temperatura.	<ul style="list-style-type: none">› Comproveu que els comandaments de l'aparell estiguin ajustats correctament.› Comproveu que no hàgiu ficat una gran quantitat de menjar a l'interior de l'aparell.› Comproveu que no obriu la porta massa sovint.› Comproveu que la porta tanqui bé.

LA TEMPERATURA DE L'APARELL ÉS MASSA ALTA:

Hi pot haver diverses causes (vegeu «Solucions»)

- › Comproveu que el condensador (situat a la part posterior de l'aparell) estigui net de pols i borrisols.
- › Assegureu-vos que la porta estigui ben tancada.
- › Assegureu-vos que les juntes de la porta encaixin bé.
- › Els dies que fa calor, o si l'habitació està a una temperatura alta, és normal que el motor funcioni més temps.
- › Si heu deixat la porta de l'aparell oberta durant una estona o si hi heu emmagatzemat grans quantitats de menjar, el motor funcionarà més estona per refredar l'interior de l'aparell.

LES PORTES NO S'OBREN I TANQUEN CORRECTAMENT

Hi pot haver diverses causes (vegeu «Solucions»)

- › Comproveu que no hi hagi aliments que bloquegin la porta.
- › Comproveu que les peces interiors o el productor automàtic de gel no estiguin mal col·locats.
- › Comproveu que les juntes de la porta no estiguin brutes o enganxoses.
- › Assegureu-vos que l'aparell estigui anivellat.

SERVEI POSTVENDA

ABANS DE TRUCAR AL SERVEI POSTVENDA

1. Vegeu si podeu resoldre el problema consultant les recomanacions que s'ofereixen a la **GUIA DE RESOLUCIÓ DE PROBLEMES**.

.....

2. Apagueu l'aparell i torneu-lo a encendre per veure si s'ha resolt el problema

SI EL PROBLEMA PERSISTEIX DESPRÉS D'AQUESTES COMPROVACIONS, CONTACTEU AMB EL SERVEI POSTVENDA MÉS PROPER

Per rebre assistència, telefoneu al número que apareix al fullet de garantia o seguiu les instruccions del lloc web **www.bauknecht.eu**

Indiqueu sempre:

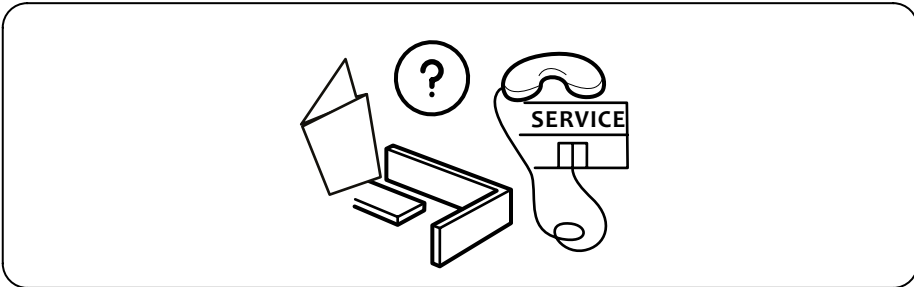
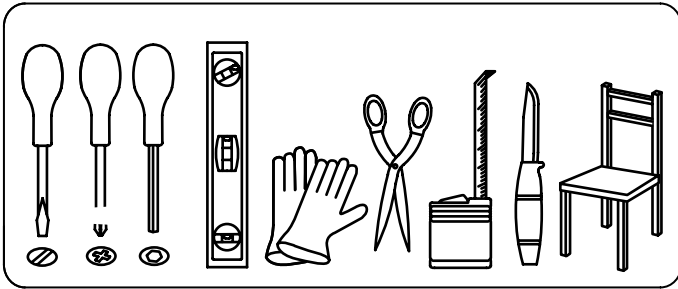
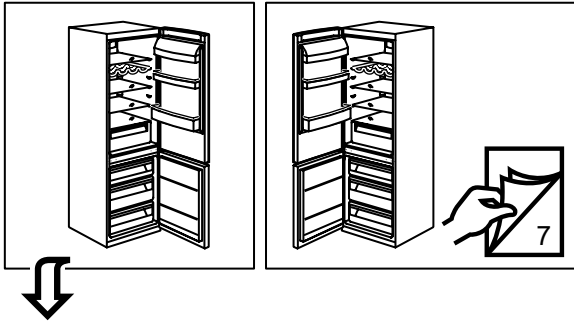
- una breu descripció del problema;
- el tipus i model exactes;
- el número de servei (el número després de la paraula Service (Servei) a la placa identificativa de l'aparell). També apareix al fullet de la garantia;
- la vostra adreça completa
- el vostre número de telèfon.

SERVICE 0000 000 00000

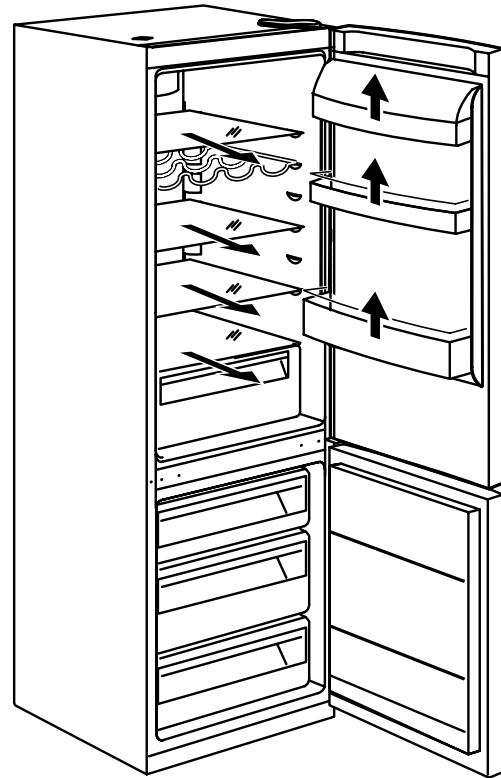
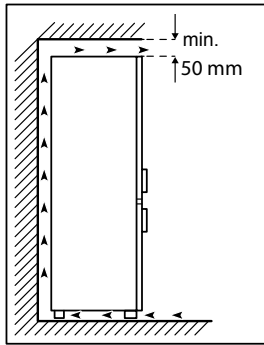
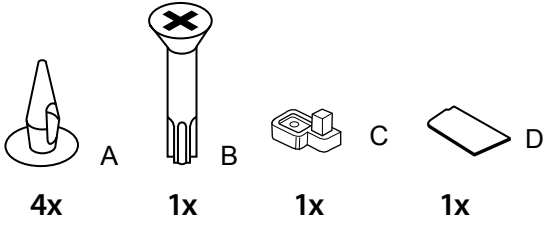


Si calgués alguna reparació, contacteu amb un Servei Postvenda autoritzat (per tal de garantir que es faran servir recanvis originals i les reparacions es faran correctament).

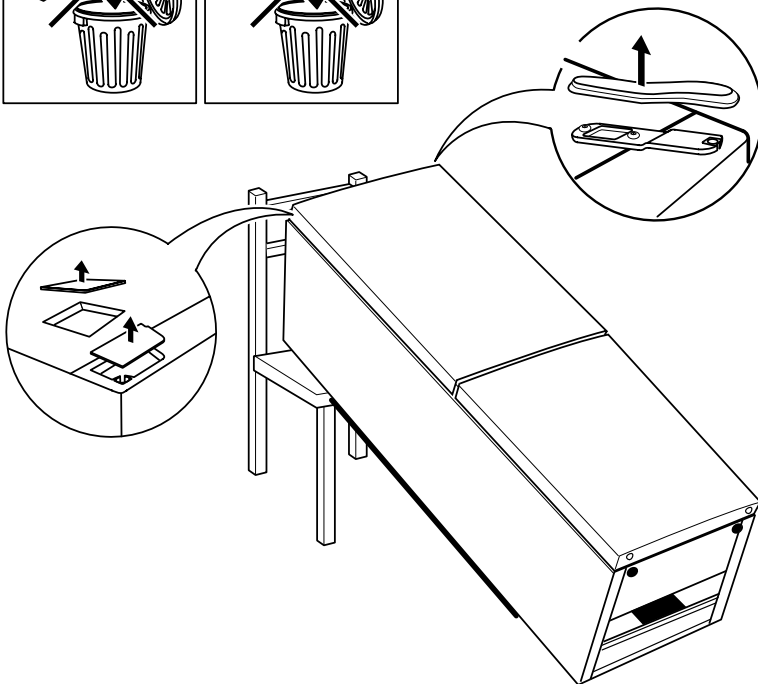
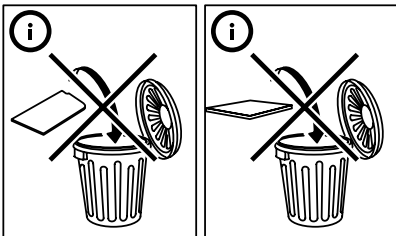
**Fabricant: Whirlpool
Europe s.r.l. Viale Guido
Borghi 27 21025
Comerio (VA) Italy**



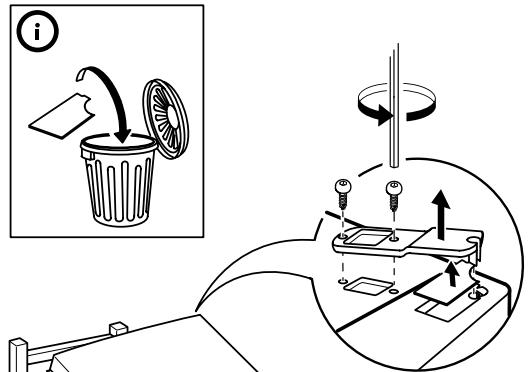
1.



2.

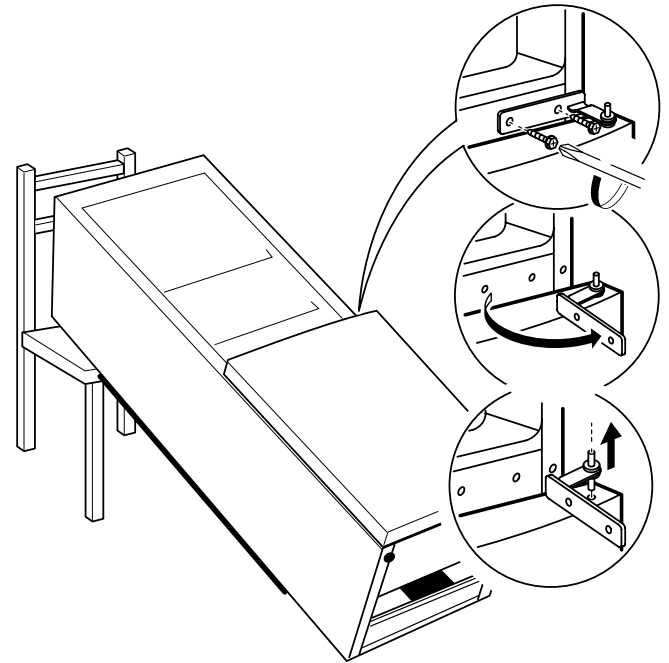
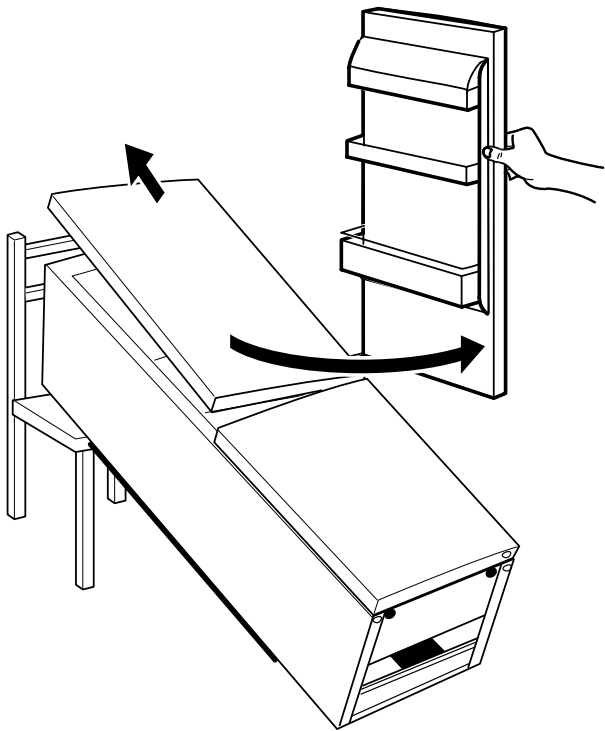


3.

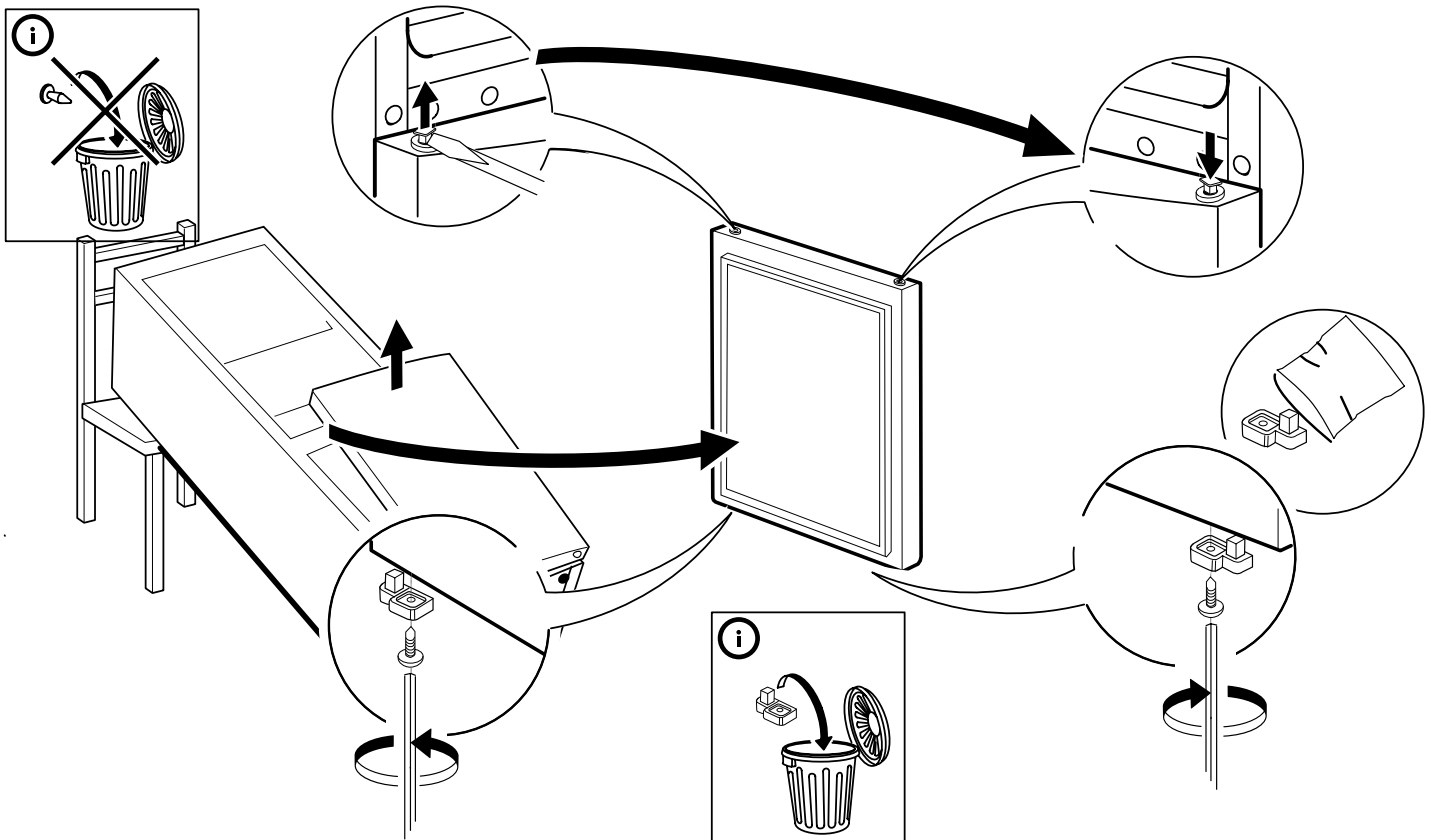


4.

5.

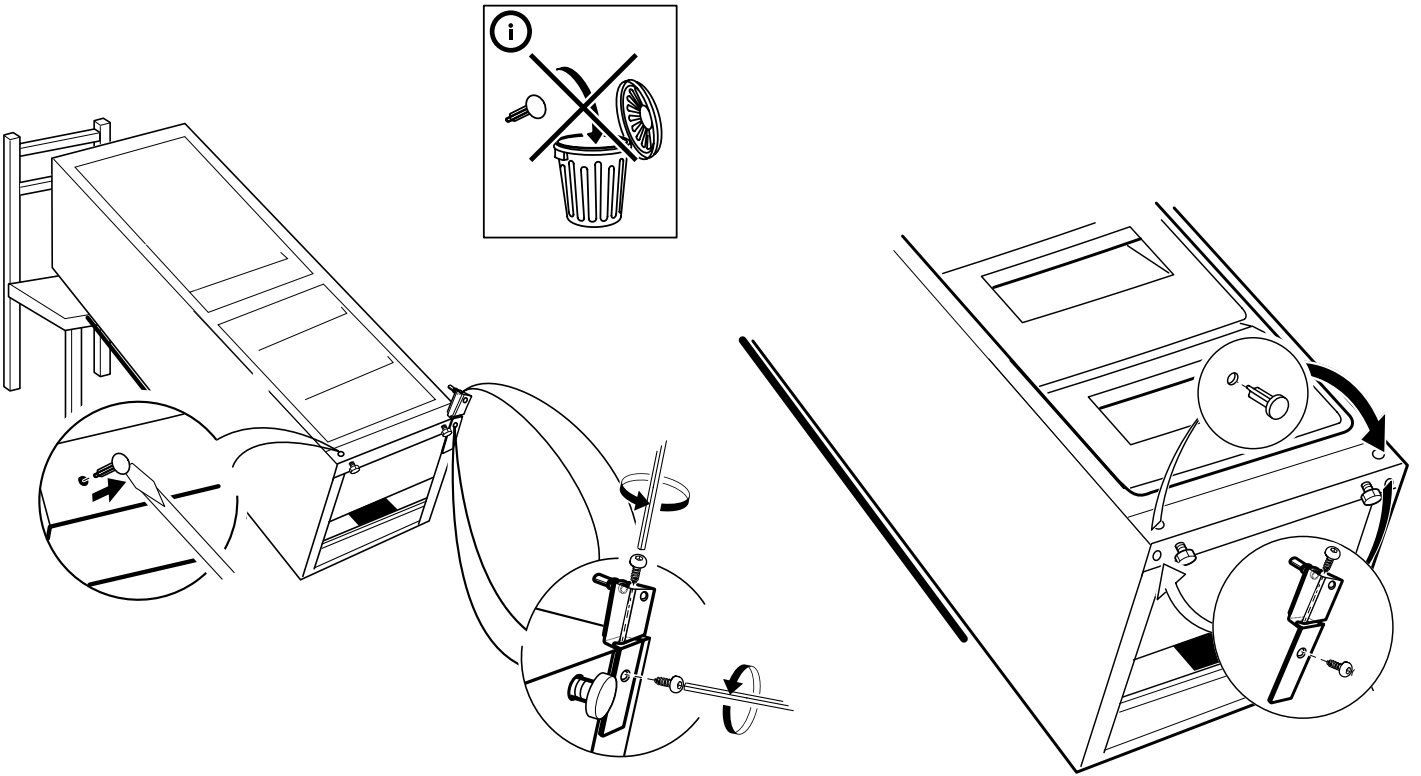


6.

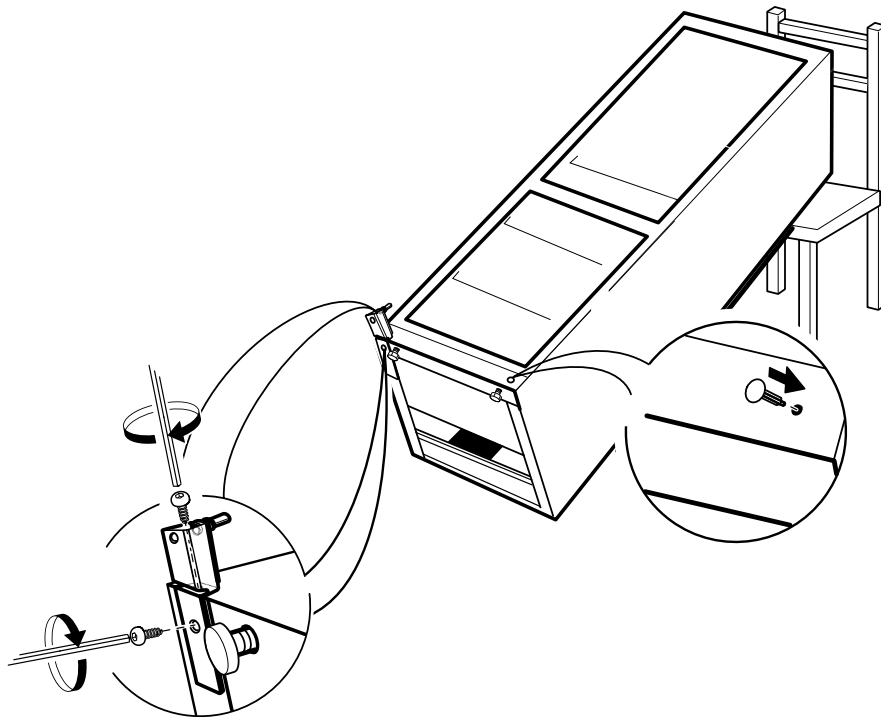


7.

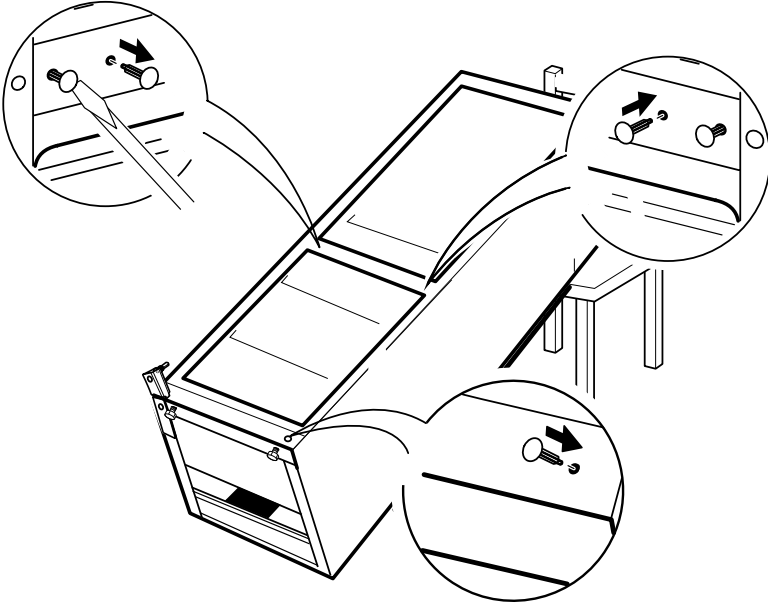
8.



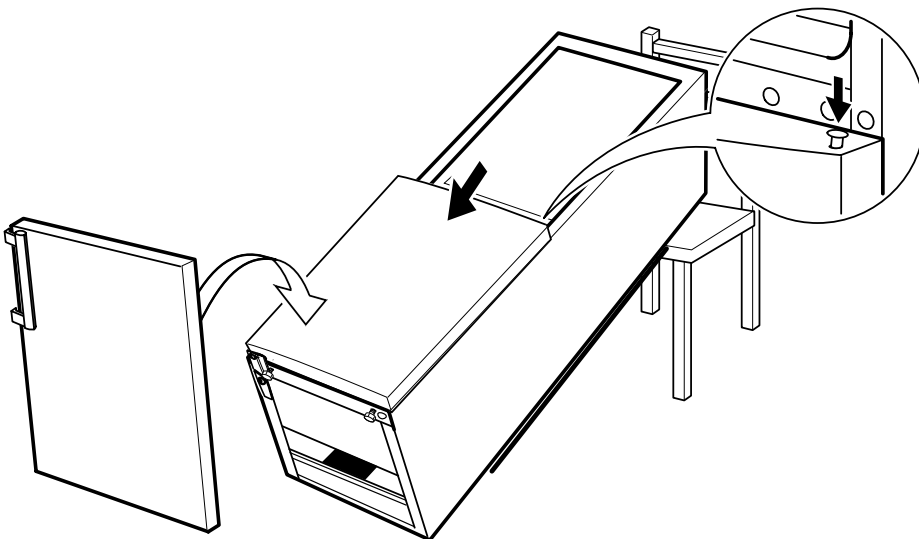
9.



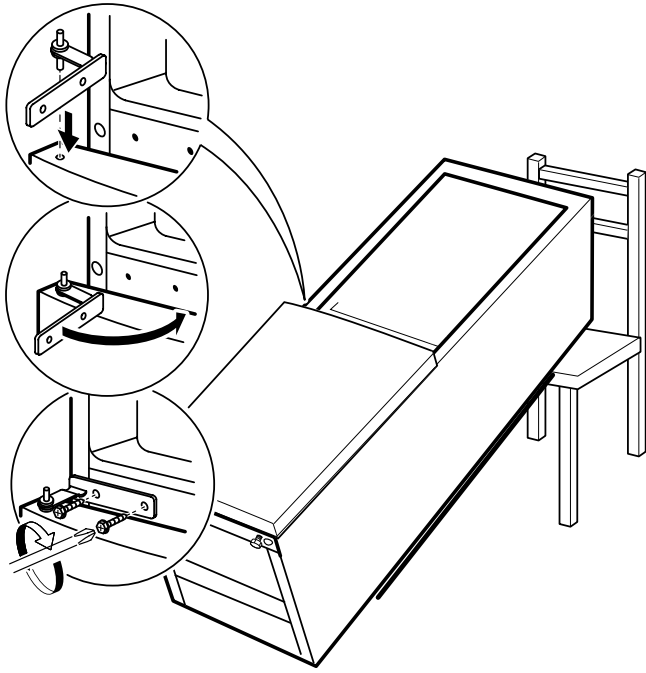
10.



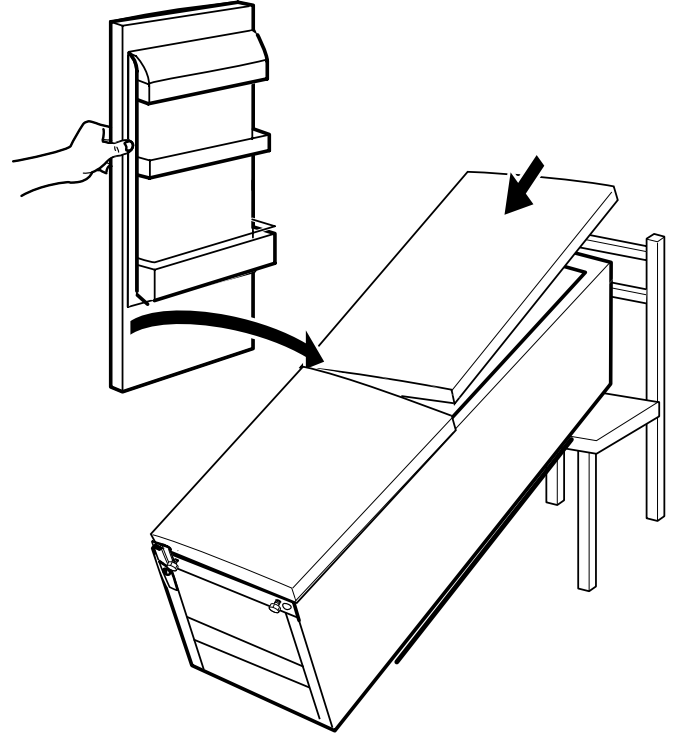
11.



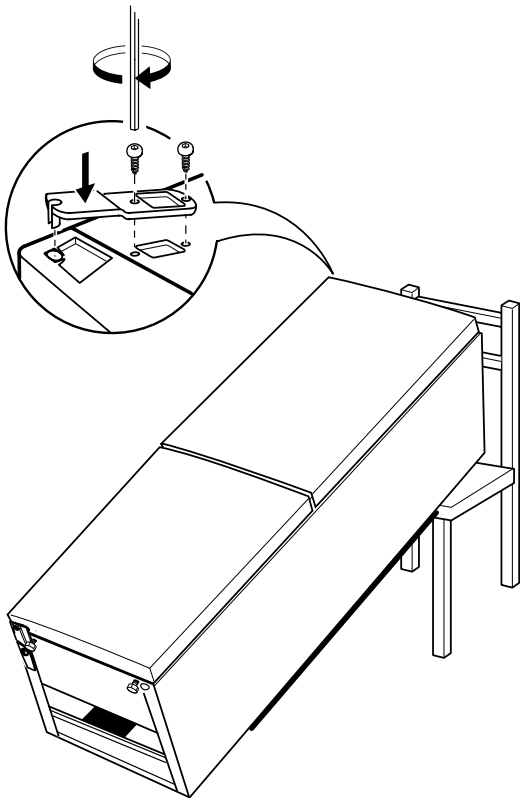
12.



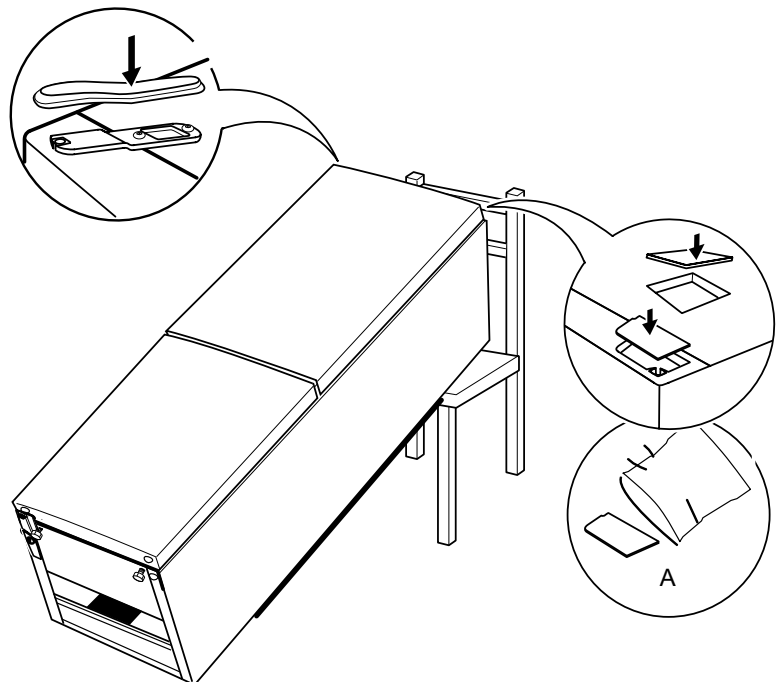
13.



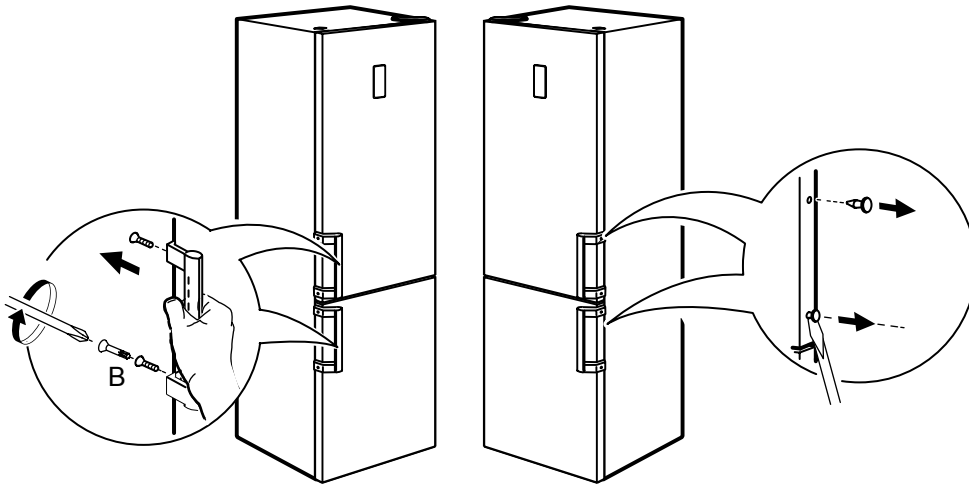
14.



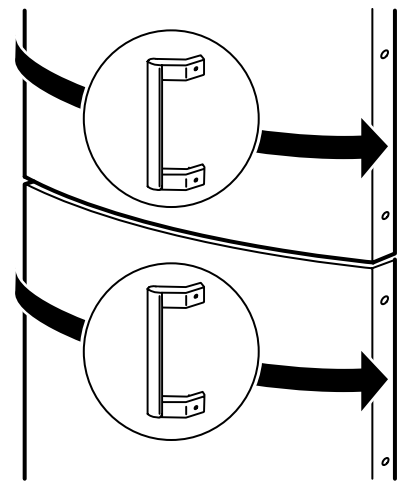
15.



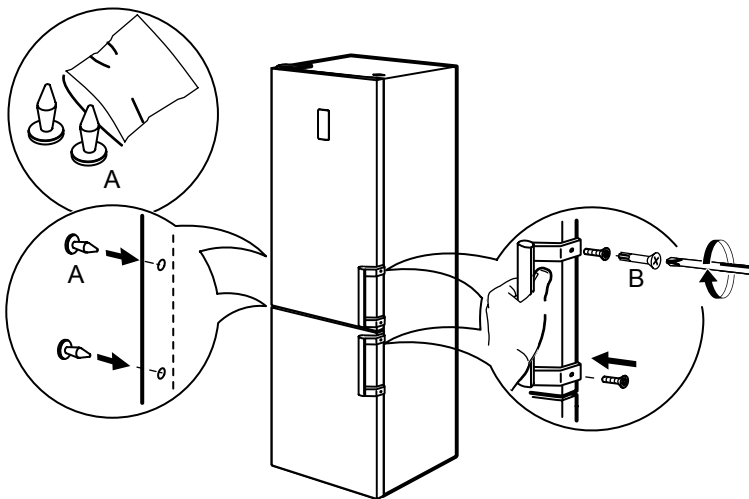
16.



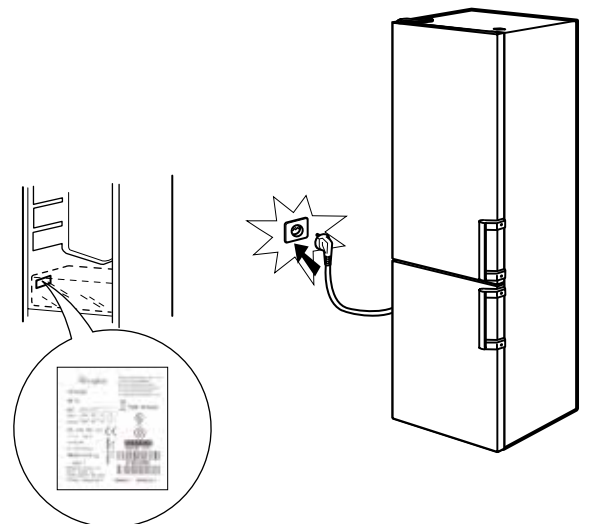
17.



18.



19.





400010787221

Bauknecht® Marca registrada/TM Marca registrada de IRE Beteiligungs GmbH
© Copyright Bauknecht Hausgeräte GmbH 2012. Tots els drets reservats - <http://www.bauknecht.eu>

