



**MARQUE: ALPATEC**  
**REFERENCE: AC 293**  
**CODiC: 4200608**



**NOTICE**  
↓

# taurus

ALPATEC 

**AC 293 - AC 293 KT**

Climatiseur mobile

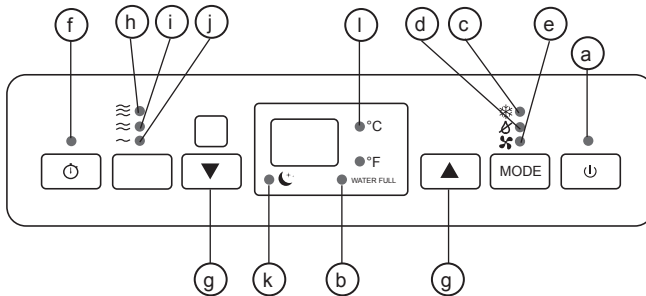
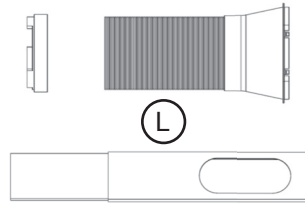
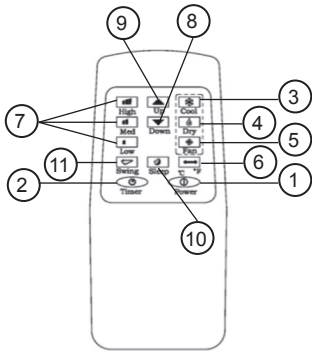
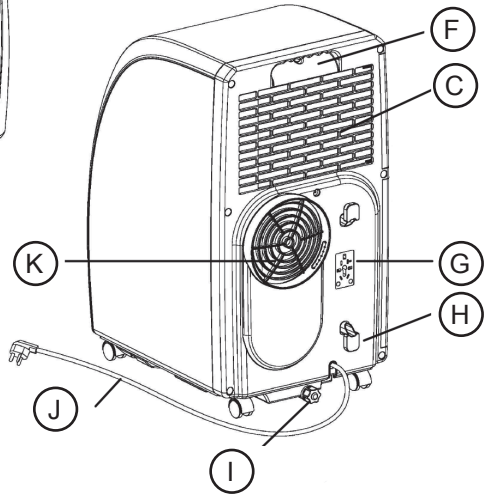
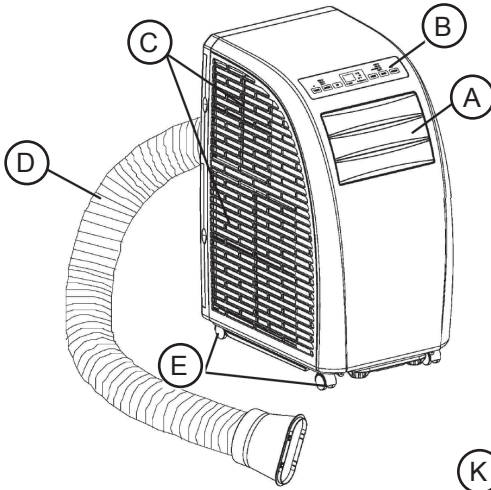
Aire Acondicionado Portátil

Ar Condicionado Portátil

Portable Air Conditioner

مكيف هواء محمول





**Climatiseur mobile  
AC 293 - AC 293 KT**



**Cher Client,**

Nous vous remercions d'avoir acheté un appareil TAURUS ALPATEC.

Sa technologie, son design et sa fonctionnalité, s'ajoutant au fait qu'elle répond amplement aux normes de qualité les plus strictes, vous permettront d'en tirer une longue et durable satisfaction.

**Description**

- |  |                             |
|--|-----------------------------|
| A Guide ailettes                             | H Range cordon              |
| B Panneau de commandes                       | I Sortie de drainage        |
| C Grille d'entrée                            | J Connecteur d'alimentation |
| D Tuyau de sortie d'air                      | K Sortie d'air              |
| E Roulettes                                  | L Kit de fenêtre*           |
| F Poignée                                    |                             |
| G Prise pour ranger le cordon d'alimentation |                             |

\*Pour le modèle AC 293KT

**Télécommande** (piles non incluses)

- |                                       |                               |
|---------------------------------------|-------------------------------|
| 1 Marche/Arrêt                        | 7 Vitesse haute/moyenne/basse |
| 2 Minuteur                            | 8 Vers le bas                 |
| 3 Fonction froid                      | 9 Vers le haut                |
| 4 Fonction déshumidificateur          | 10 Mode Sleep (sommeil)       |
| 5 Fonction ventilation                | 11 Swing (balayage)           |
| 6 Bouton de changement de température |                               |

**Description du panneau de contrôle**

- Indicateur de marche /arrêt
- Indicateur de réservoir plein
- Indicateur de mode froid
- Indicateur de mode déshumidificateur
- Indicateur de mode ventilateur
- Indicateur de minuterie
- Bouton vers le haut/bas
- Indicateur de vitesse maximum
- Indicateur de vitesse moyenne
- Indicateur de vitesse minimum
- Indicateur de mode Sleep (sommeil)
- Indicateur de température

Lisez attentivement ces instructions avant d'utiliser votre appareil et conservez-les pour pouvoir les consulter ultérieurement. La non observation et application de ces instructions peuvent entraîner un accident.

**s'assurer qu'ils ne jouent pas avec l'appareil.**

- Le nettoyage ou l'entretien ne doit en aucun cas être effectué par des enfants sans surveillance.

Brancher l'appareil en respectant les normes nationales en la matière.

- Si le branchement au secteur est endommagé, il doit être remplacé. Apportez l'appareil à un service technique agréé. Ne pas tenter de procéder aux réparations ou de démonter l'appareil; cela implique des risques.

Le dispositif nécessite une ventilation adéquate pour fonctionner correctement.

- Utiliser l'appareil à au moins 50cm de tout objet.

- Ne pas couvrir ni obstruer les côtés de l'appareil, et laisser un espace minimum de 50cm autour de l'appareil.

- Avant de raccorder l'appareil au secteur, s'assurer que le voltage indiqué sur la plaque signalétique correspond à celui du secteur.

- Raccorder l'appareil à une prise pourvue d'une fiche de terre et supportant au moins 10 ampères.



**Conseils et mesures de sécurité**

- Cet appareil peut être utilisé par des personnes non familiarisées avec son fonctionnement, des personnes handicapées ou des enfants âgés de plus de 8 ans, et ce, sous la surveillance d'une personne responsable ou après avoir reçu la formation nécessaire sur le fonctionnement sûr de l'appareil et en comprenant les dangers qu'il comporte.

- Cet appareil n'est pas un jouet. Les enfants doivent être surveillés afin de

- La prise de courant de l'appareil doit coïncider avec la base de la prise de courant. Ne jamais modifier la prise de courant. Ne pas utiliser d'adaptateurs.
- Ne pas forcer le câble électrique de connexion.
- Ne jamais utiliser le câble électrique pour lever, transporter ou débrancher l'appareil.
- Ne pas enrouler le câble autour de l'appareil.
- Vérifier que le cordon d'alimentation ne soit pas coincé ou plié...
- Ne pas laisser prendre le câble de connexion ou entrer en contact avec les surfaces chaudes de l'appareil.
- Vérifier l'état du câble électrique de connexion.
- Les câbles endommagés ou emmêlés augmentent le risque de choc électrique.
- Il est recommandable, comme protection additionnelle de l'installation électrique qui nourrit l'appareil, de disposer d'un dispositif de courant différentiel avec une sensibilité maximale de 30 mA. Demander conseil à un installateur.
- Ne pas toucher la prise de raccordement avec les mains mouillées.
- Ne pas utiliser l'appareil si son câble électrique ou sa prise est endommagé.
- Si une des enveloppes protectrices de l'appareil se rompt, débrancher immédiatement l'appareil du secteur pour éviter tout choc électrique.
- Ne pas utiliser l'appareil s'il est tombé, s'il y a des signes visibles de dommages ou en cas de fuite.
- Utiliser l'appareil dans une zone bien ventilée.
- En cas d'utilisation dans la même pièce que d'autres appareils à gaz ou combustible, celle-ci doit être bien aérée.
- Ne pas placer l'appareil dans un endroit où il pourrait être exposé à la lumière directe du soleil.
- Placer l'appareil sur une surface plane, stable et pouvant supporter des températures élevées, éloignée d'autres sources de chaleur et des possibles éclaboussures d'eau.
- Ne pas exposer l'appareil aux intempéries.
- Ne pas exposer l'appareil à la pluie ou à un environnement humide. L'eau qui entre dans l'appareil augmente le risque de choc électrique.
- **AVERTISSEMENT** : Ne pas utiliser l'appareil à proximité de points d'eau.
- Ne pas forcer le câble électrique de connexion.
- Ne jamais utiliser le câble électrique pour lever, transporter ou débrancher l'appareil.
- Cet appareil ne doit jamais être à proximité d'une source de chaleur ou sur un angle vif.

#### **Utilisation et entretien :**

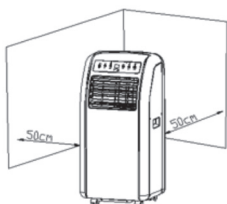
- Avant chaque utilisation, dérouler complètement le câble d'alimentation de l'appareil.

- Ne pas utiliser l'appareil si son dispositif de mise en marche/arrêt ne fonctionne pas.
- Ne pas enlever les roues de l'appareil.
- Ne pas faire bouger l'appareil en cours de fonctionnement
- Utiliser les poignées pour prendre ou transporter l'appareil.
- Ne pas retourner l'appareil quand il est en cours d'utilisation ou branché au secteur.
- Débrancher l'appareil du secteur tant qu'il reste hors d'usage et avant de procéder à toute opération de nettoyage.
- Cet appareil est uniquement destiné à un usage domestique et non professionnel ou industriel.
- Conservez cet appareil hors de portée des enfants ou des personnes avec capacités physiques, sensorielles ou mentales réduites ou présentant un manque d'expérience et de connaissances
- Ne pas exposer l'appareil à de fortes températures.
- Garder et ranger l'appareil en lieu sec, sans poussière et loin des rayons solaires.
- Ne laissez jamais l'appareil sans surveillance lorsqu'il est branché. Par la même occasion, vous réduirez sa consommation d'énergie et allongerez la durée de vie de l'appareil.
- Toute utilisation inappropriée ou non conforme aux instructions d'utilisation annule la garantie et la responsabilité du fabricant.



#### **Installation**

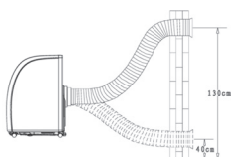
- Assurez-vous que vous avez retiré tout le matériel d'emballage du produit.
- Respecter les dispositions légales en matière de distances de sécurité par rapport à d'autres éléments tels que les pipelines, les lignes électriques, etc.
- Veiller à bien niveler l'appareil par rapport au sol.
- Utiliser l'appareil dans un endroit suffisamment ventilé. - Utiliser l'appareil à au moins 50cm de tout objet. (Fig 1)



- Ne pas couvrir ni obstruer aucune ouverture de l'appareil.
- Ne pas couvrir ni obstruer les côtés de l'appareil, et laisser un espace minimum de 50cm autour de l'appareil.
- La fiche doit être d'accès facile pour la débrancher en cas d'urgence.

Pour une meilleure efficacité de l'appareil, il est conseillé de le placer dans un endroit où la température ambiante se trouve entre 12° et 32°C. Vérifier que le tube d'extraction soit à l'horizontale.

### Montage mural



### Montage correct



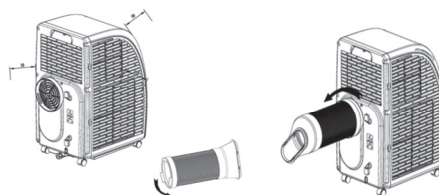
### Montage incorrect



- Ne pas ajouter de nouvelles sections au tuyau d'extraction fourni. Cela pourrait provoquer un dysfonctionnement de l'appareil.
  - L'appareil doit être utilisé avec ses pieds de support.
- Utiliser l'appareil avec les roulettes.

### Montage de la gaine d'évacuation :

- Étirer la gaine et visser l'extrémité au connecteur de la sortie d'air (sens inverse des aiguilles d'une montre).
- Attention : Le tube de sortie d'air mesure 60 cm~170 cm (adaptateur inclus).
- La longueur du tuyau de sortie d'air est conforme aux caractéristiques techniques du dispositif. Ne pas utiliser de tuyaux de sortie d'air de différentes tailles et matériaux, car ils pourraient provoquer des défaillances.

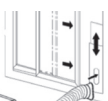


### Installation du kit de fenêtre

- (inclus avec le modèle AC293 KT)
- Ouvrir partiellement la fenêtre puis fixer le kit à la fenêtre.
- Le kit fenêtre peut être installé sur la plupart des fenêtres ordinaires verticales et est réglable.
- Fixer l'autre extrémité du tuyau d'échappement de chaleur à la sortie d'air du kit fenêtre.

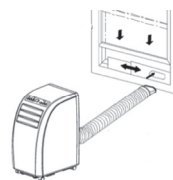
#### Fenêtre verticale

Dimension du kit:  
Min.: 90cm  
Max.: 130cm



#### Fenêtre horizontale

Dimension du kit:  
Min.: 90cm  
Max.: 130cm



### Mode d'emploi :

#### Utilisation :

- Dérouler complètement le câble avant de le brancher.
- Brancher l'appareil au secteur.
- Appuyer sur le bouton ON/OFF. L'appareil démarre en mode de climatisation avec le ventilateur à basse vitesse.
- Appuyer sur le bouton de mode pour sélectionner le mode froid, déshumidification, ventilateur ou chauffage.

#### Vitesses de ventilation :

- En mode climatisation et ventilateur, la vitesse

fonctionne comme suit :

- Ventilateur bas Ventilateur haut.
- En mode déshumidification, le ventilateur fonctionne à basse vitesse.

## **Fonction minuterie :**

### **1. Minuterie éteinte**

- Appuyer sur le bouton lorsque l'appareil est en fonctionnement. Le voyant de la minuterie s'allumera et l'indication « » clignotera cinq fois. Appuyer alors sur les touches Haut et Bas pour régler la durée pouvant être comprise entre une demi-heure et 24 heures. Sur un intervalle de 3 heures, le réglage Haut/Bas change de demi-heure en demi-heure. Entre 3 et 24 heures, le changement est effectué d'heure en heure.
- Lorsque la durée sélectionnée est écoulée, le climatiseur s'éteint automatiquement.

### **2. Activer la minuterie**

- Lorsque l'appareil est en veille, appuyer sur TIMER. Le voyant de minuterie s'allume et l'indication « » clignote cinq fois. Appuyer ensuite sur Haut/Bas pour sélectionner la durée. La méthode de réglage est la même pour désactiver la minuterie.
- Durant le réglage de la minuterie, il est également possible de sélectionner le mode FROID ainsi que la température désirée.
- En mode DÉSHUMIDIFICATEUR, il est également possible de modifier le niveau d'humidité sélectionné.
- Une fois la durée programmée écoulée, le dispositif se met automatiquement en marche et fonctionne selon le mode sélectionné.

### **3. Modifier la durée programmée**

- Avec la minuterie en marche, et lorsque l'écran clignote et indique le temps restant, vous pouvez modifier les conditions sélectionnées en appuyant sur Haut/Bas pour augmenter ou diminuer la durée.
- Appuyer sur TIMER pendant que le voyant clignote pour remettre la durée à zéro et désactiver la minuterie.

## **Swing (balayage)**

- Ce bouton sert à contrôler le mouvement de la grille.

## **Mode climatisation**

- Appuyer sur « Mode » pour sélectionner le mode climatisation. Le voyant de climatisation

s'allumera.

- Appuyer sur Haut ou Bas pour régler la température dans une fourchette comprise entre 8~30°C (64~86°F).
- Appuyer une fois sur Haut ou Bas, la température augmentera ou diminuera progressivement de 1°C ou 1°F.
- Appuyer sur le bouton de vitesse pour sélectionner la vitesse du ventilateur parmi haute, moyenne et faible.

## **Mode ventilation :**

- Appuyer sur « Mode » pour sélectionner le mode ventilateur. Le voyant du ventilateur s'allumera.
- Appuyer sur Speed (vitesse) pour augmenter ou diminuer la vitesse.
- Les fonctions de température et de sommeil ne peuvent pas être configurées.

## **Mode déshumidificateur**

- Appuyer sur « Mode » pour sélectionner le mode ventilateur. Le voyant du ventilateur s'allumera.
- En mode déshumidification, le mode sleep (sommeil) ne peut pas être configuré, et la vitesse du ventilateur est faible.

## **Mode Sleep (sommeil) :**

- En mode Froid, appuyer sur Sleep sur la télécommande (ou simultanément sur Haut et Durée sur le panneau de commande) pour activer le mode Sleep (sommeil). Les ventilateurs supérieur et inférieur seront configurés par défaut sur basse vitesse.
- Dans environ 7 heures, l'appareil s'éteindra automatiquement. Pour désactiver le mode SLEEP (sommeil), appuyer sur SLEEP ou, en mode conversion pour désactiver la fonction Sleep (sommeil).
- Appuyer sur SWING (balayage) pour désactiver ou activer la fonction Swing (balayage).
- Le mode Sleep (sommeil) n'est pas compatible avec les modes Déshumidificateur et Ventilateur. Avec indication de réservoir plein, le dispositif en standby (veille), le mode de conversion, le mode sommeil (sommeil) sera désactivé.

## **Protection du compresseur :**

- Trois minutes après avoir appuyé sur ON (marche) / réinitialiser, le compresseur commencera à fonctionner.

## **Protection du réservoir d'eau :**

- Lorsque le niveau d'eau sur la plaque inférieure

d'eau se trouve en dessous du niveau d'alerte, l'appareil avertira automatiquement l'utilisateur.

- Merci de bien vouloir verser de l'eau dans la machine conformément aux instructions fournies au chapitre « vidange de l'eau ».

#### **Vidage de l'eau :**

- Lorsque le réservoir d'eau est plein, le voyant s'allumera sur l'écran.

- L'appareil passera en mode standby (veille).

- Retirer le bouchon pour vidanger l'eau. Éteindre la machine et la rallumer. L'appareil fonctionnera à nouveau normalement.

- Ce modèle dispose d'une fonction d'auto-évaporation en mode climatisation. Ne pas effectuer de vidanges continues afin de permettre un meilleur rendement de la climatisation.

#### **Après utilisation de l'appareil :**

interrupteur de marche/arrêt.

- Débrancher l'appareil du secteur.



#### **Nettoyage**

- Débrancher l'appareil du secteur et attendre son complet refroidissement avant de le nettoyer.

- Nettoyer l'appareil électrique et son cordon d'alimentation avec un chiffon humide et bien les sécher ensuite. **NE JAMAIS IMMERGER L'APPAREIL NI LE CORDON DANS L'EAU NI AUCUN AUTRE LIQUIDE.**

- Nettoyer l'appareil avec un chiffon humide imprégné de quelques gouttes de détergent.

- Ne pas utiliser de solvants ni de produits à pH acide ou basique tels que l'eau de javel, ni de produits abrasifs pour nettoyer l'appareil.

- Ne jamais l'immerger dans l'eau ou dans tout autre liquide.

Si l'appareil n'est pas maintenu dans un bon état de propreté, sa surface peut se dégrader et affecter de façon inexorable la durée de vie de l'appareil et le rendre dangereux.

#### **Nettoyage du filtre à air :**

- Nettoyer les filtres toutes les 2 semaines. Si le filtre est obstrué par de la poussière, ses performances seront réduites.

- Extraire le filtre supérieur et inférieur comme indiqué sur les images ci-dessous.

- Laver les filtres à air en les immergeant délicatement dans l'eau chaude avec un détergent neutre, puis les rincer et les laisser sécher dans un endroit ombragé.

- Réinstaller soigneusement les filtres après les avoir nettoyés.

#### **Après un entretien périodique :**

- Retirer le bouchon du réservoir et vider le récipient d'eau, ou verser l'eau en inclinant l'appareil, puis changer le mode de l'appareil en mode ventilateur et appuyer sur le bouton jusqu'à obtenir le mode ventilateur à faible vitesse.

- Maintenir ce mode pendant une demi-journée jusqu'à ce que le tuyau soit sec. Ceci permettra de garder le tuyau sec et d'éviter les moisissures.

- Éteindre l'appareil et le débrancher.

- Enrouler le câble et le bloquer, puis ranger les accessoires à leur place.

- Débrancher le tuyau d'échappement de l'air et le ranger soigneusement.

- Mettre l'appareil dans un sac en plastique et le ranger dans un endroit sec.

- Retirer les piles de la télécommande et les ranger soigneusement.



#### **Anomalies et réparation**

- En cas de panne, confier l'appareil à un service d'assistance technique autorisé. Ne pas tenter de procéder à la réparation; cela implique des risques.

- Si vous détectez toute anomalie, veuillez consulter le tableau suivant :



Anomalies	Causes	Solutions
Si l'appareil ne fonctionne pas	- L'appareil n'est pas branché. - Voyant de remplissage d'eau allumé	- Allumer l'appareil - Verser l'eau se trouvant dans le récipient
L'appareil semble ne pas fonctionner	- Lumière du soleil non directe - Fenêtres et portes ouvertes - Le filtre est très sale - L'entrée ou la sortie d'air est obstruée - La température de la pièce est inférieure à celle configurée.	- Tirer les rideaux - Fermer les fenêtres et allumer un autre système de climatisation - Nettoyer ou remplacer le filtre à air - Nettoyer le récipient - Modifier la configuration de la température
Le bruit de l'appareil est trop élevé	- L'appareil n'est pas placé sur une surface plane	- Mettre l'appareil sur une surface plane capable de supporter son poids
Le compresseur ne fonctionne pas	- La protection contre la surchauffe est activée	- Allumer l'appareil en attendant 3 minutes après la baisse de la température

Codes de détection	Signification
E2 :	Détection des anomalies du capteur de température de l'habitation
E3 :	Détection des anomalies du capteur du serpentin
FL	Le dispositif est en alarme pour motif de réservoir plein
DF	L'appareil est en mode antigel ou décongélation

**Pour les produits de l'Union Européenne et (ou) conformément à la réglementation en vigueur de votre pays d'origine :**

**Écologie et recyclage du produit :**

Les matériaux qui constituent l'emballage de cet appareil sont protégés par un système de ramassage, de triage et de recyclage de ces derniers (Point Vert). Si vous souhaitez vous défaire du produit, merci de bien vouloir utiliser les conteneurs publics appropriés à chaque type de matériau.

- Le produit ne contient pas de substances concentrées susceptibles d'être considérées comme nuisibles à l'environnement.



- Ce symbole signifie que si vous souhaitez vous défaire du produit, une fois que celui-ci n'est plus utilisable, remettez-le, suivant la méthode appropriée, à un gestionnaire de déchets d'équipements électriques et électroniques (DEEE).

Cet appareil est certifié conforme à la Directive 2006/95/EC de Basse Tension, de même qu'à la Directive 2004/108/EC en matière de Compatibilité Électromagnétique, à la Directive 2011/65/EC relative à la limitation de l'utilisation de certaines substances dangereuses dans les équipements électriques et électroniques.

**taurus**group

Avda. Barcelona, s/n  
E 25790 Oliana  
Spain

AC 293 - AC 293 KT