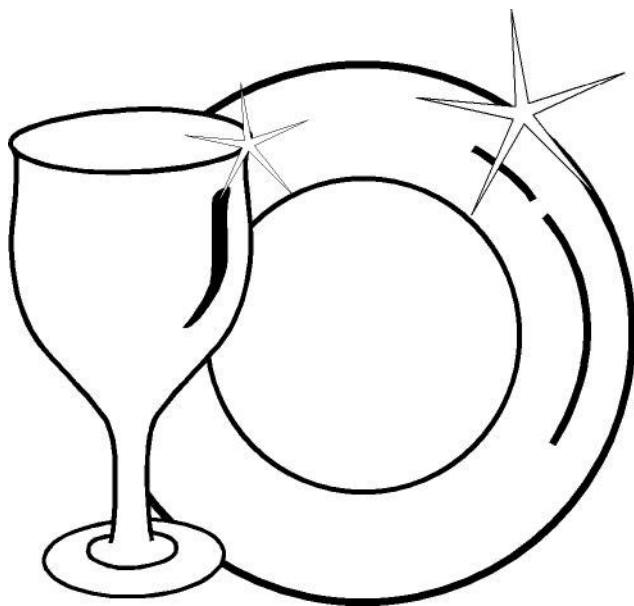


Lave-vaisselle
Instructions pour
l'installation et l'emploi

LVS15C39VE16W

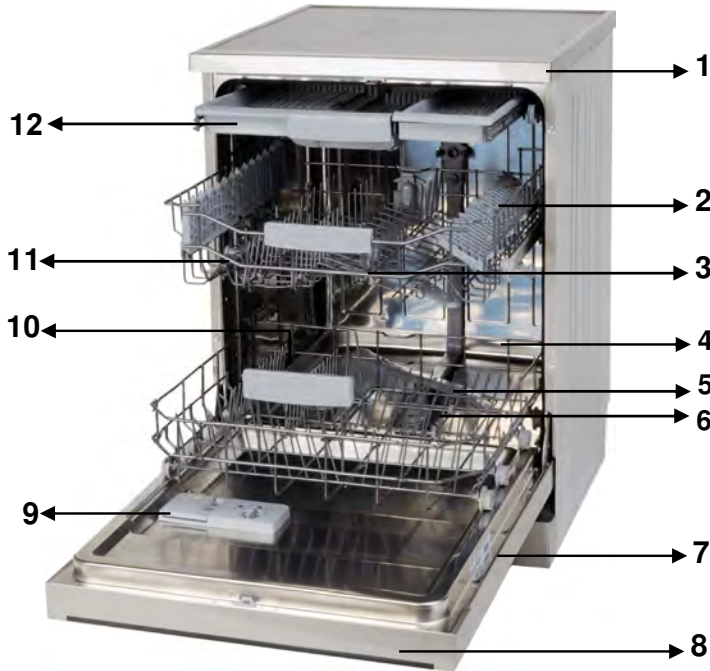


SABA

TABLE DES MATIERES

• Caractéristiques techniques.....	4
• Conformité aux normes et données d'essai	5
Informations et recommandations de sécurité.....	6
• Recyclage.....	6
• Informations de sécurité.....	6
• Recommandations.....	10
• Ne pas laver en machine.....	10
Installation de la machine.....	11
• Positionnement de la machine.....	11
• Raccordement d'eau.....	12
• Tuyau d'arrivée d'eau.....	13
• Tuyau de vidange.....	14
• Raccordement électrique.....	16
• Installation de la machine sous un plan de travail.....	17
• Avant la première utilisation de la machine.....	19
Préparation de la machine à l'emploi.....	19
• Importance de la quantité de calcaire dans l'eau	19
• Remplissage du compartiment à sel.....	19
• Languette de contrôle.....	20
• Réglage de la dureté de l'eau.....	20
• Détergent.....	22
• Remplissage du compartiment à détergent.....	22
• Détergents combinés.....	22
• Remplissage du compartiment à produit de rinçage et réglage du doseur.....	23

Chargement du lave-vaisselle.....	24
• Panier Supérieur.....	24
• Panier du bas.....	25
• Le panier à couverts supérieur	26
Description des programmes.....	30
• Contenu des programmes.....	30
Sélection du programme et démarrage de la machine.....	31
• Ajout de fonctions supplémentaires au programme	36
• Changement de programme	37
• Annulation du programme.....	37
• Verrouillage parental :.....	39
Option d'éclairage intérieur	42
Entretien et nettoyage	43
• Filtres.....	43
• Bras de lavage.....	44
• Filtre du tuyau d'arrivée d'eau.....	44
Codes de dysfonctionnement et que faire en cas de panne.....	45
Informations pratiques et utiles	47



1. Plan de travail
2. Panier supérieur avec grilles
3. Bras de lavage supérieur
4. Panier inférieur
5. Bras de lavage inférieur
6. Filtres
7. Plaque signalétique
8. Panneau de commande
9. Distributeur de produits de lavage et de rinçage
10. Bac à sel
11. Verrou de sécurité du panier supérieur
12. Le panier à couverts supérieur



15-**Lumière interne:** vous permet de mieux ranger votre vaisselle.



Séchage avec ventilateur: Ce système permet de sécher efficacement vos vaisselles.

13



Bras gicleur de la paroi supérieure: Il apporte un meilleur lavage pour les vaisselles au niveau du panier supérieur.

14

Caractéristiques techniques

Capacité	15 couverts
Hauteur	850 mm
Hauteur (sans plan de travail)	820 mm
Largeur	598 mm
Profondeur	598 mm
Poids net	62 kg
Alimentation électrique	220-240 V-50 Hz
Puissance totale	1900 W
Puissance de chauffage	1800 W
Puissance de la pompe	100 W
Puissance de la pompe de vidange	30 W
Pression au robinet d'arrivée d'eau	0,03 MPa (0,3 bar)-1 MPa (10 bar)
Intensité	10 A

Conformité aux normes et aux données de test/

Déclaration de conformité UE

Ce produit répond aux exigences de toutes les directives européennes en vigueur ainsi qu'à toutes les normes harmonisées correspondantes, qui prévoient le marquage CE.

Note importante à l'attention de l'utilisateur : Pour obtenir une version électronique de ce manuel, veuillez envoyer un courriel à l'adresse suivante :

"dishwasher@standardtest.info". Dans cet e-mail, vous indiquerez le nom du modèle et le numéro de série (20 chiffres) qui se trouve sur la porte de l'appareil.

INFORMATIONS ET RECOMMANDATIONS DE SÉCURITÉ

Recyclage

- Certains composants et l'emballage de votre lave-vaisselle sont fabriqués à partir de matériaux recyclables.
- Les éléments en matière plastique portent les inscriptions internationales : (>PE< , >PS< , >POM<, >PP<,)
- Les éléments en carton sont fabriqués à partir de papier recyclé et doivent être déposés dans les bacs de tri sélectif prévus à cet effet.
- Ne pas placer ces matériaux dans les bacs à déchets. Les déposer dans un centre de recyclage.
- Contacter les centres concernés pour obtenir des informations sur les méthodes et points de mise au rebut.

Informations de sécurité

Dès réception de votre appareil

- Vérifiez que le lave-vaisselle ou son emballage est exempt de tout dommage. Ne démarrez jamais un appareil lorsqu'il est endommagé de quelque manière ; veuillez contactez le service après-vente agréé.
- Déballez les matériaux d'emballage comme indiqué et mettez-les au rebut conformément aux règles applicables.

Points importants pendant l'installation du lave-vaisselle

- Installez votre lave-vaisselle dans un endroit adéquat, ne posant pas de risque pour la sécurité et de niveau.
- Procédez à l'installation et au raccordement de votre lave-vaisselle en suivant les instructions.
- Ce lave-vaisselle ne doit être installé et réparé que par un service après vente agréé.

- N'utilisez que les pièces détachées d'origine.
- Avant l'installation, vérifiez que le lave-vaisselle est débranché.
- Vérifiez que votre prise électrique est conforme aux normes en vigueur.
- Tous les branchements électriques doivent correspondre aux valeurs indiquées sur la plaque signalétique.
- Très important : vérifiez que le lave-vaisselle n'est pas posé sur le câble d'alimentation.

Les appareils ne sont pas destinés à être mis en fonctionnement au moyen d'une minuterie extérieure ou par un système de commande à distance séparé.

- Ne branchez jamais le lave-vaisselle au moyen d'une rallonge électrique ou d'une prise multiple. La prise doit être facilement accessible une fois le lave-vaisselle installé .
- Après avoir installé le lave-vaisselle sur un emplacement adéquat, faites -le fonctionner à vide lors de la première utilisation.

Usage quotidien

- Cet appareil est destiné à être utilisé dans des applications domestiques et analogues telles que:
 - des coins cuisines réservés au personnel dans des magasins, bureaux et autres environnements professionnels;
 - des fermes;
 - l'utilisation par les clients des hôtels, motels et autres environnements à caractère résidentiel;
 - des environnements du type chambres d'hôtes.

- Ne montez pas, ne vous asseyez pas ou ne placez pas de charge sur la porte ouverte du lave-vaisselle : il pourrait se renverser.
- Ne placez jamais dans le distributeur de détergent et de produit de lavage de votre lave-vaisselle d'autres produits que ceux spécialement conçus pour le lave vaisselle. À défaut, notre société ne saurait être tenue responsable de tout dommage que pourrait subir votre lave-vaisselle.
- Du fait du danger d'explosion, ne placez aucun dissolvant chimique ou solvant dans le lave-vaisselle.
- Vérifiez que les objets de plastique résistent à la chaleur avant de les laver en lave-vaisselle.
- Cet appareil peut être utilisé par des enfants âgés d'au moins 8 ans et par des personnes ayant des capacités physiques, sensorielles ou mentales réduites ou dénuées d'expérience ou de connaissance, s'ils (si elles) sont correctement surveillé(e)s ou si des instructions relatives à l'utilisation de l'appareil en toute sécurité leur ont été données et si les risques encourus ont été appréhendés. Les enfants ne doivent pas jouer avec l'appareil. Le nettoyage et l'entretien par l'utilisateur ne doivent pas être effectués par des enfants sans surveillance.
- Seuls les objets adaptés au lavage en lave-vaisselle doivent être introduits dans la machine. En outre, ne dépassez pas la capacité de chargement des paniers. À défaut, notre société ne saurait être tenue responsable de toute rayure ou de toute formation de rouille sur la paroi interne de votre lave-vaisselle causée par des mouvements du panier.

- A cause, notamment, d'un débordement d'eau chaude possible, n'ouvrez jamais la porte du lave-vaisselle en aucune circonstance pendant le fonctionnement. Un dispositif de sécurité met le lave-vaisselle à l'arrêt en cas d'ouverture de la porte.
 - La porte ne doit pas être laissée en position ouverte dans la mesure où cela pourrait présenter un danger de basculement.
- MISE EN GARDE:** Les couteaux et les autres ustensiles pointus doivent être placés dans le panier pointe vers le bas ou en position horizontale.
- Si le câble d'alimentation est endommagé, il doit être remplacé par le fabricant, son service après vente ou des personnes de qualification similaire afin d'éviter un danger.
 - Les ouvertures de ventilation ne doivent pas être obstruées par un tapis.
 - Si l'option EnergySave est sélectionnée sur « Oui », la porte s'ouvrira à la fin du programme. Ne forcez pas sur la porte lors de la fermeture pour éviter d'endommager le mécanisme de la porte automatique pendant 1 minute. Pour un séchage optimal, laissez la porte ouverte pendant 20 minutes. (pour les modèles avec système automatique d'ouverture de porte)

Avertissement : Évitez de vous tenir devant la porte lorsque que le signal sonore d'ouverture automatique rétentit.

Rappel :

- Pour l'installation et raccordement: se référer aux chapitres "Installation" P. 11, 12, 17, 18 et "Raccordements" P.12-16
- Pour la façon correcte du chargement du lave vaisselle: se référer au chapitre "Chargement des paniers" P.27-29
- Pour l'entretien et nettoyage de l'appareil: voir chapitre "Entretien et nettoyage" P.43-44

Pour la sécurité des enfants

- Après le déballage du lave-vaisselle, veillez à tenir les matériaux d'emballage hors de portée des enfants.
- Ne laissez pas les enfants jouer avec ou mettre en marche le lave-vaisselle.
- Rangez les détergents et produits de rinçage hors de portée des enfants.
- Tenir les enfants à l'écart du lave-vaisselle lorsqu'il est qu'elle est ouvert : il peut contenir des résidus de substances de nettoyage.
- Veillez à ce que votre ancien lave-vaisselle ne pose aucun risque à vos enfants. Il est arrivé que des enfants s'enferment à l'intérieur de lave-vaisselles usagés. Pour prévenir cette situation, brisez le système de verrouillage du lave-vaisselle et arrachez les câbles électriques avant sa mise au rebut.

En cas de dysfonctionnement

- Tout défaut de fonctionnement du lave-vaisselle doit impérativement être réparé par une personne qualifiée. Toute réparation réalisée par une personne autre qu'un technicien de service après vente agréé entraînera l'annulation de la garantie.
- Avant d'effectuer toute réparation sur le lave-vaisselle, prenez soin de la débrancher du réseau électrique. Coupez les fusibles ou débranchez le lave-vaisselle. Ne pas tirer sur le câble pour débrancher le lave-vaisselle. Prenez soin de fermer l'arrivée d'eau.

Recommandations

- Pour ne pas gaspiller l'eau et l'énergie, enlevez les gros résidus d'aliments avant de mettre la vaisselle dans la lave

vaisselle. Mettez le lave-vaisselle en marche après l'avoir entièrement chargée

- N'utilisez le programme de trempage que si nécessaire.
- Installez les objets creux tels que les bols, verres et pots de manière à ce qu'ils soient tournés vers le bas.
- Il est conseillé de ne pas surcharger le lave-vaisselle et de ne pas y installer de la vaisselle de nature différente de celle indiquée.

Ne pas laver en lave-vaisselle :

- Cendres de cigarettes, restes de bougie, cirage, substances chimiques, matériaux à base d'alliages ferreux.
- Fourchettes, cuillères et couteaux à manche de bois, de corne ou d'ivoire ou incrusté de nacre ; objets collés, peinture, articles maculés de produits chimiques abrasifs, acides ou basiques.
- Objets de plastique ne résistant pas à la chaleur, récipients de cuivre ou étamés.
- Objets d'aluminium et d'argent (ils peuvent se décolorer ou se ternir).
- Certains verres fragiles, les porcelaines ornées de motifs décoratifs imprimés, qui s'estompent même après le premier lavage, certains articles de cristal, qui perdent leur transparence avec le temps, les couverts collés ne résistant pas à la chaleur, les verres de cristal au plomb 25-30 %, les planches à découper, les articles fabriqués avec de la fibre synthétique.
- Les articles absorbants tels que les éponges ou les torchons ne sont pas lavables en lave-vaisselle.

Attention : Prenez soin d'acheter des articles lavables en lave-vaisselle à partir d'aujourd'hui.

INSTALLATION DU LAVE-VAISSELLE

Positionnement du lave-vaisselle

Pour installer votre lave-vaisselle, prenez soin de choisir un endroit où vous pourrez facilement charger et décharger votre vaisselle.

N'installez pas votre lave-vaisselle dans un lieu où la température ambiante peut descendre sous 0 °C.

Avant de le positionner, sortez le lave-vaisselle de son emballage en respectant les avertissements apposés sur celui-ci.

Positionnez le lave-vaisselle à proximité d'une arrivée et évacuation d'eau. Vous devez installer votre lave-vaisselle de manière à ne pas modifier les raccords une fois ceux-ci effectués.

Ne saisissez pas le lave-vaisselle par la porte ou par le panneau de commande pour la déplacer.

Prenez soin de laisser un espace autour du lave-vaisselle de manière à pouvoir le déplacer facilement d'avant en arrière pendant le nettoyage.

Prenez soin de ne pas coincer les tuyaux d'arrivée d'eau et de vidange en positionnant le lave-vaisselle. En outre, prenez soin de ne pas coincer le câble électrique sous le lave-vaisselle.

Réglez les pieds réglables du lave-vaisselle manière à ce qu'il soit à niveau et bien stable. Le bon positionnement du lave-vaisselle est essentiel pour une bonne ouverture et fermeture de la porte.

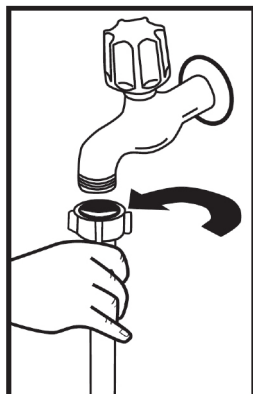
Si la porte de votre lave-vaisselle ne se ferme pas correctement, vérifiez que le lave-vaisselle est à niveau et stable sur le sol ;

dans le cas contraire, positionnez le lave-vaisselle de manière stable en agissant sur les pieds réglables.

Raccordement d'eau

Vérifiez que l'installation de plomberie intérieure convient à l'installation d'un lave-vaisselle. Nous vous recommandons en outre d'installer un filtre à l'entrée de votre domicile, de manière à éviter qu'une contamination (sable, argile, rouille, etc.) éventuellement transportée dans le réseau d'eau ou dans l'installation de plomberie intérieure cause tout dommage au lave-vaisselle et à prévenir tous désagréments tels que le jaunissement de la vaisselle ou la formation de dépôts après le lavage.

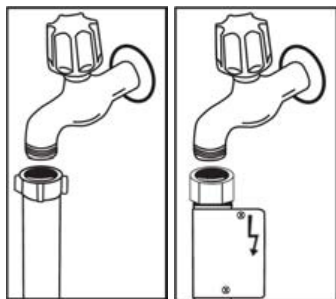
L'appareil doit être raccordé au réseau de distribution d'eau en utilisant les ensembles de raccordement neufs fournis avec l'appareil, il convient de ne pas réutiliser des ensembles de raccordement usagés.



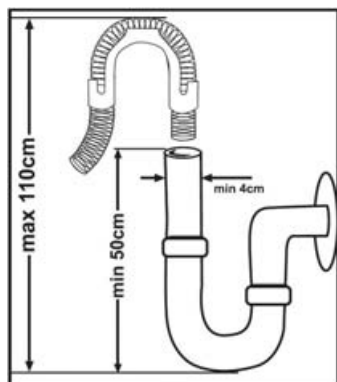
Tuyau d'arrivée d'eau

N'utilisez jamais le tuyau d'arrivée d'eau de votre ancien lave-vaisselle. Utilisez le tuyau neuf fourni avec votre lave-vaisselle. Avant de raccorder le tuyau d'arrivée d'eau neuf ou longtemps inutilisé à votre lave-vaisselle, faites couler de l'eau dans celui-ci pendant un moment. Raccorder à la main le tuyau d'arrivée d'eau directement au robinet d'arrivée. La pression au robinet doit être au minimum de 0,03 Mpa et au maximum de 1 Mpa. Si la pression d'eau est supérieure à 1 Mpa, installez un dispositif réducteur de pression entre le robinet et le tuyau.

Une fois les raccords effectués, ouvrez le robinet à fond et vérifiez l'étanchéité. Pour la sécurité de votre lave-vaisselle, prenez soin de toujours fermer le robinet d'arrivée après la fin de chaque programme.



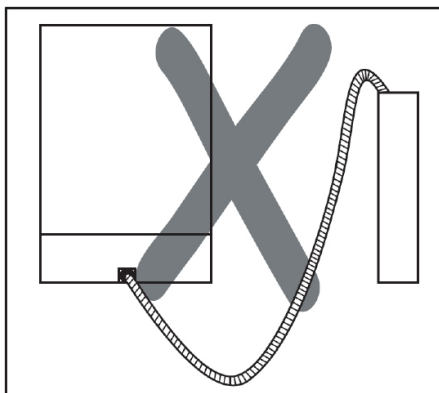
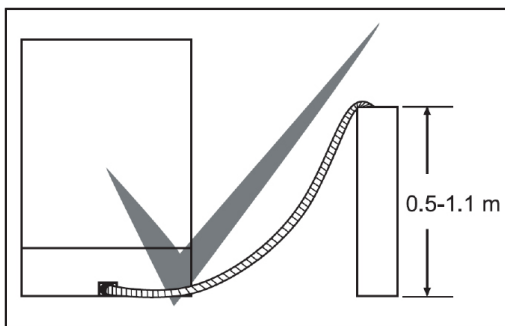
NB : Certains modèles utilisent un système Aquastop. Si votre lave-vaisselle est équipé de ce système, il y a du courant avec une tension dangereuse. Ne coupez jamais l'embout Aquastop et veillez à ce qu'il ne soit pas plié ou tordu.



Tuyau de vidange

On peut raccorder le tuyau de vidange, soit directement à une vidange fixe, soit au raccord spécial sous l'évier. Au moyen d'un tuyau coudé spécial (si disponible), on peut vidanger la lave-vaisselle directement dans l'évier en accrochant le tuyau coudé au bord de l'évier. Ce raccordement doit se trouver à au moins 50 cm et au plus 110 cm du niveau du sol.

Avertissement : Lorsqu'un tuyau de vidange de plus de 4 m est utilisé, les ustensiles peuvent rester sales. Dans ce cas, notre société déclinera toute responsabilité.



Raccordement électrique

La prise avec terre de votre lave-vaisselle doit être raccordée à une prise avec mise à la terre dont la tension et l'intensité correspondent aux valeurs prévues (suivant les normes en vigueur). Si votre logement ne comporte pas d'installation avec mise à la terre, faites réaliser ce type d'installation par un électricien qualifié. En cas d'utilisation sans mise à la terre, notre société dégage toute responsabilité pour toute perte d'usage qui pourrait se produire.

Intensité du fusible intérieur : 10-16 A.

Votre lave-vaisselle est configurée pour fonctionner en 220-240 V. Le lave-vaisselle doit être débranché pendant le positionnement.

Utiliser en permanence la prise enduite fournie avec l'appareil.

À basse tension, l'efficacité de votre lave-vaisselle est inférieure.

Si le câble d'alimentation est endommagé, il doit être remplacé par le fabricant, son service après-vente ou une personne de qualification similaire, afin d'éviter un danger. Dans le cas contraire, des accidents peuvent se produire.

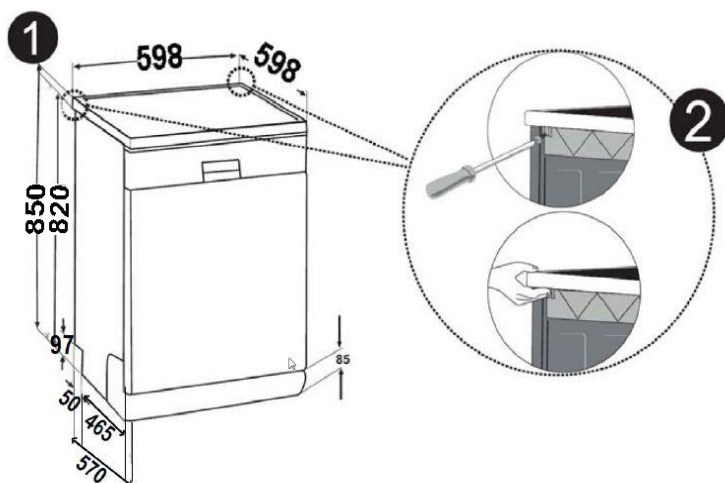
Pour des raisons de sécurité, assurez-vous de toujours débrancher la prise à la fin du programme.

Afin d'éviter une électrocution, éviter de débrancher l'appareil lorsque vos mains sont mouillées

Débranchez toujours votre lave-vaisselle par la prise. Ne jamais tirer le câble électrique lui-même.

Installation sous un plan de travail

Si vous souhaitez installer votre lave-vaisselle sous un plan de travail, vérifiez que vous disposez d'un espace suffisant sous le plan de travail et que l'installation électrique et la plomberie vous le permettent. **1** Si vous jugez que l'espace sous le plan de travail de votre cuisine est suffisant pour installer votre lave-vaisselle, retirez le plan de travail du lave-vaisselle comme le montre l'illustration. **2**

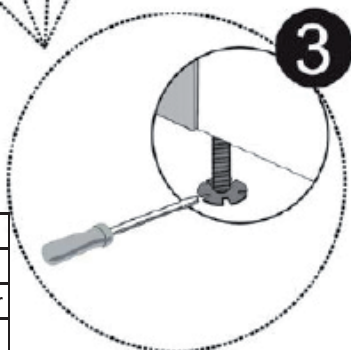
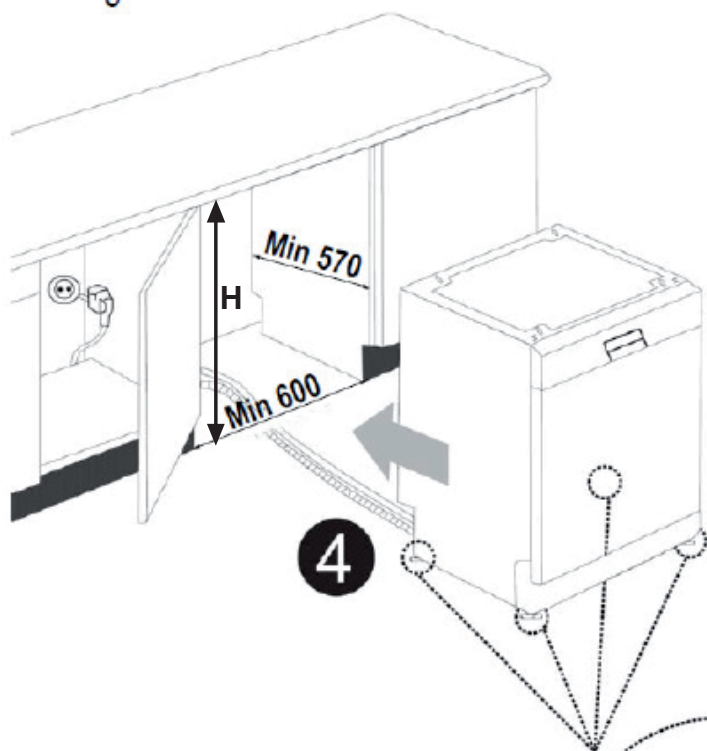


Avertissement : Le support vertical sous lequel nous installerons notre lave-vaisselle en sortant son plan de travail doit être stable afin d'éviter tout déséquilibre.

Pour retirer le plan de travail du lave-vaisselle, déposez les vis qui maintiennent le plan de travail situées à l'arrière du lave-vaisselle. Poussez ensuite le panneau 1 cm de l'avant vers l'arrière et soulevez-le.

Régalez les pieds du lave-vaisselle en fonction de la pente du

sol et du niveau. **3** Installez votre lave-vaisselle en la poussant sous le plan de travail en prenant soin de ne pas plier ou écraser les tuyaux.



	Produit		
	Sans isolant	Avec isolant	
	Tous les produits	Pour le 2nd panier	Pour le 3e panier
Hauteur	820 mm	830 mm	835 mm

Avertissement : Une fois le plan de travail retiré, le lave-vaisselle doit être placé dans un endroit fermé dont les dimensions sont indiquées (Voir fig. 4)

AVANT LA PREMIERE UTILISATION

- Vérifiez que les caractéristiques techniques du réseau électrique et d'alimentation en eau correspondent aux valeurs indiquées dans les instructions d'installation de la machine.
- Retirez tous les matériaux d'emballage de l'intérieur de la machine.
- Réglez l'adoucisseur d'eau.
- Ajoutez 1 kg de sel dans le compartiment à sel et remplissez-le d'eau à ras bord.
- Remplissez le compartiment à produit de rinçage.

Importance de la quantité de calcaire dans l'eau

Pour un bon résultat, le lave-vaisselle doit fonctionner avec de l'eau adoucie, moins calcaire. A défaut, des résidus de calcaire blancs se déposeront sur la vaisselle et à l'intérieur de la machine, ce qui affectera négativement la performance de lavage et de rinçage de la machine et le brillant de la vaisselle. Quand l'eau traverse l'adoucisseur, elle est débarrassée des ions responsables de sa dureté et atteint le degré de douceur désiré pour obtenir le meilleur résultat de lavage. Selon le degré de dureté de l'eau, ces ions s'accumulent rapidement à l'intérieur de l'adoucisseur. Il faut donc régénérer le système adoucisseur avec du sel pour lave-vaisselle de manière à ce qu'il fonctionne aussi bien au cours du lavage suivant.

Chargement du sel dans le réservoir de l'adoucisseur d'eau

Utilisez du sel spécifique pour adoucisseur de lave-vaisselle. Pour mettre le sel dans le réservoir de

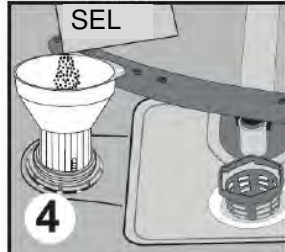
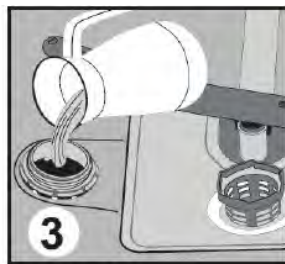
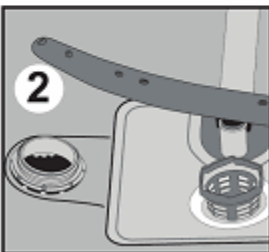
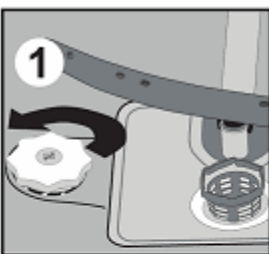
l'adoucisseur, enlevez d'abord le panier inférieur, puis dévissez le bouchon en le tournant dans le sens inverse des aiguilles d'une montre. 1 et 2

A la première utilisation du lave vaisselle, remplissez le réservoir avec 1 kg de sel et compléter avec de l'eau 3 jusqu'au niveau haut du réservoir.

Si l'entonnoir 4 est livré avec le lave vaisselle, il facilitera le remplissage du sel.

Nettoyer le filetage et revissez le bouchon.

Enlevez **impérativement** le sel ayant pu tomber à côté du réservoir, sur le fond inox. Si vous ne faites pas de lavage immédiatement après avoir mis du sel, mettez en marche un programme court de lavage avec une machine vide afin d'éviter d'endommager l'intérieur du lave



vaisselle (corrosion) en raison du débordement de sel dans l'appareil lors du remplissage du réservoir. Ainsi, le surplus de sel sera immédiatement enlevé au moment de l'opération de lavage.

Lorsque vous commencez à faire fonctionner votre lave-vaisselle, le réservoir du sel se remplit d'eau. Pour cette raison, mettez le sel dans le réservoir avant de commencer à utiliser votre appareil (comme indiqué ci-dessus)

Si vous mettez du sel en tablette dans le réservoir, ne le remplissez pas entièrement. Nous vous recommandons d'utiliser du sel en grains ou en poudre.

Ne mettez jamais du sel de table dans votre lave vaisselle. Dans le cas contraire, la fonction de l'adoucisseur peut diminuer au fil du temps.

Quand le témoin indicateur de sel qui se trouve sur le panneau de commande s'allumera, remplissez à nouveau le réservoir de sel.

Langlette de contrôle de la dureté de l'eau

L'efficacité de lavage de votre machine dépend du degré de dureté de l'eau du robinet. C'est pourquoi votre machine est équipée d'un système qui abaisse le degré de dureté de l'eau du réseau.

L'efficacité de lavage sera meilleure si le système est correctement réglé. Pour établir le bon réglage, utilisez la languette de contrôle fournie avec votre machine pour connaître le degré de dureté de l'eau du réseau.

Ouvrez la bandelette de contrôle	Faites couler l'eau du robinet pendant 1 min.	Plongez la bandelette de contrôle dans l'eau pendant 1 sec.	Retirez la bandelette de contrôle et secouez-la.	Attendez 1 min.	Réglez votre machine en fonction du degré de dureté de l'eau constaté.
----------------------------------	---	---	--	-----------------	--

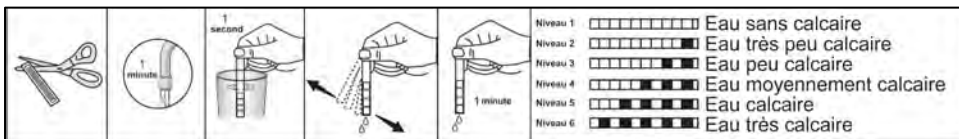


Tableau des réglages en fonction de la dureté de l'eau

Niveau de dureté de l'eau	Dureté allemande (dH)	Dureté française (dF)	Dureté britannique (dE)	Indicateur du niveau de dureté
1	0-5	0-9	0-6	L1 s'affiche.
2	6-11	10-20	7-14	L2 s'affiche.
3	12-17	21-30	15-21	L3 s'affiche.
4	18-22	31-40	22-28	L4 s'affiche.
5	23-31	41-55	29-39	L5 s'affiche.
6	32-50	56-90	40-63	L6 s'affiche.

Si le degré de dureté est supérieur à 90 dF (dureté française) ou si vous utilisez de l'eau du puit, nous préconisons d'utiliser un filtre et un dispositif de traitement de l'eau.

Réglez la dureté de l'eau de votre machine suivant le niveau indiqué sur la bandelette de test. Accédez au menu pour modifier la dureté de l'eau. Pour accéder aux réglages du menu, maintenez les boutons d'option et de temporisation enfoncés pendant 3 secondes. L'écran affiche un message « Continue à appuyer ..X » pour vous permettre de savoir pendant combien de secondes vous avez appuyé sur le bouton. Lorsque ce nombre est égal à zéro, les « Menu Réglages » s'affichent à l'écran.

2. Dureté de l'eau: X

Après avoir accédé au menu, sélectionnez « 2. Dureté de l'eau: X » en utilisant les boutons haut / bas ; (Le nombre X sera semblable aux valeurs suivantes : L01,L02,L03,L04,L05,L06). Ensuite, appuyez sur le bouton de confirmation (3) ; la valeur « X » se met à clignoter. Sélectionnez la valeur souhaitée en utilisant les boutons haut / bas.

Appuyez sur le bouton de confirmation pour enregistrer les réglages ; l'expression « Mémorisé » s'affiche à l'écran.

Mémorisé

Vos réglages sont sauvegardés et l'écran retourne automatiquement au menu de réglage de la dureté de l'eau.

Pour quitter le menu, vous pouvez maintenir les boutons d'option et de temporisation enfoncés pendant 3 secondes comme vous l'avez fait lorsque vous accédez au menu ou vous pouvez sélectionner la septième ligne du menu (7. Menu Quitter) à l'aide du bouton de confirmation.

NB : le degré de dureté de l'eau est réglé au niveau 3 en usine.(L3)

Détergent

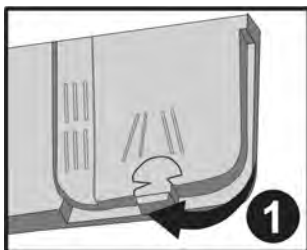
Utilisez un détergent spécialement conçu pour lave-vaisselle domestique.

Des produits de nettoyage contenant des phosphates et du chlore sont proposés sur le marché. Placez le détergent dans le compartiment avant de démarrer la machine. Conservez les détergents dans des endroits frais et secs, hors de portée des enfants.

Mettez les quantités nécessaires afin de préserver l'environnement. Ne pas remplir le compartiment à détergent plus que nécessaire, faute de quoi vos verres pourraient se rayer et le détergent pourrait mal se dissoudre.

Pour de plus amples informations sur le détergent que vous utilisez, adressez-vous directement au fabricant du détergent.

Remplissage du compartiment à détergent



Pousser le loquet pour ouvrir le compartiment à détergent comme indiqué sur l'illustration. On peut mesurer la bonne quantité de détergent au moyen des lignes inscrites dans le bac



à détergent. Le bac à détergent peut contenir jusqu'à 40 cm³ de détergent. Ouvrir l'emballage de détergent pour lave-vaisselle et verser dans le grand compartiment pré-lavage **2** 25 cm³ de détergent si votre vaisselle est très sale ou 15 cm³ si elle peu sale. **2** Si votre vaisselle est restée sèche pendant très longtemps, si elle contient des résidus d'aliments secs et si vous avez surchargé le lave-vaisselle, versez **a** 5 cm³ de détergent dans le compartiment de pré-lavage et démarrez votre machine.

Selon le degré de saleté de votre vaisselle et la dureté de l'eau dans votre région vous devrez moduler la quantité de détergent dans votre machine.

Détergents combinés

Les fabricants de détergent proposent également des détergents combinés dénommés 2 en 1, 3 en 1, 5 en 1 ...

Les détergents 2 en 1 contiennent du détergent + du sel **ou** du produit de rinçage. En utilisant les détergents 2 en 1, il faut tenir compte des fonctions de la tablette.

Les autres détergents en tablettes comportent du détergent + du produit de rinçage + du sel + diverses autres fonctions.

De manière générale, les détergents combinés donnent des résultats suffisants dans certaines conditions d'utilisation uniquement. Ces détergents contiennent du produit de rinçage et/ ou du sel dans des quantités prédéfinies.

En utilisant ce type de produits :

- Toujours veiller à vérifier les caractéristiques du produit que vous allez utiliser et s'il s'agit d'un produit combiné.
- Vérifiez que le détergent utilisé convient à la dureté de l'eau du réseau auquel la machine est raccordée.
- Suivez les instructions figurant sur l'emballage de ces produits.
- Si ces détergents se présentent en tablettes, ne les placez jamais dans la cuve du lave-vaisselle ou dans le panier à couverts. Placez toujours les tablettes dans le compartiment du distributeur de détergent.

- Ces détergents ne donnent de bons résultats que pour certains types d'utilisation. Si vous utilisez ce type de détergents, vous devez contacter le fabricant et vous renseigner sur les bonnes conditions d'utilisation.
- Contactez le fabricant du détergent si vous n'obtenez pas de bons résultats de lavage (si votre vaisselle présente des dépôts de calcaire ou si elle reste humide) après avoir utilisé des détergents 2 en 1 ou 3 en 1. La garantie de votre machine exclut toutes réclamations dues à l'utilisation de ces types de détergents.

Usage conseillé : Pour de meilleurs résultats en utilisant des détergents combinés, mettez quand même du sel et du produit de rinçage dans votre machine et réglez la dureté de l'eau et le doseur de produit de rinçage à la position la plus basse.



Pour les programmes courts, il est préférable d'utiliser des détergents en poudre plutôt que des tablettes. En effet, selon les fabricants, les tablettes se dissolvent différemment en fonction de la température et la durée du cycle de lavage.

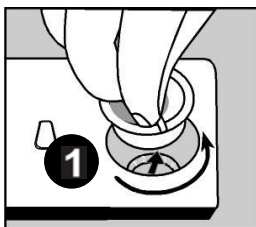
Attention : Si en utilisant ce type de détergent vous rencontrez un problème quelconque que vous n'avez pas rencontré auparavant, contactez directement le fabricant du détergent.

Quand vous arrêtez d'utiliser des détergents combinés

- Remplissez les compartiments à sel et à produit de rinçage.
- Réglez la dureté de l'eau à la position la plus élevée et faites un lavage à vide.
- Réglez la dureté de l'eau.
- Procédez au réglage voulu du doseur de produit de rinçage.

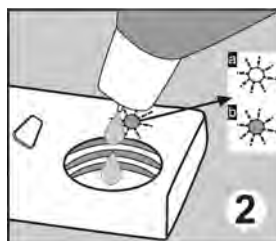
Remplissage du compartiment à produit de rinçage et réglage du doseur

On utilise du produit de rinçage pour empêcher le dépôt de gouttes d'eau blanchâtres, de traces de calcaire et d'une pellicule blanche et pour un meilleur rinçage. Contrairement à une opinion répandue, il ne sert pas uniquement à obtenir une vaisselle plus brillante mais également une vaisselle plus sèche. C'est pourquoi il faut veiller à maintenir une quantité suffisante de produit de rinçage dans le compartiment et à n'utiliser que des produits spécialement conçus pour lave-vaisselle.



Pour verser le produit de rinçage, dévissez le bouchon du compartiment. **1** Remplissez le compartiment jusqu'à ce que

l'indicateur de niveau de produit de rinçage noircisse. Révissez le couvercle de manière à ce que les picots correspondent. Vous pouvez vérifier si vous devez ajouter ou non du produit de rinçage dans votre machine au moyen de l'indicateur de niveau de produit de rinçage situé sur le distributeur de détergent. Si l'indicateur est noir **1** le compartiment contient suffisamment de produit de rinçage, tandis que si l'indicateur est clair **2** vous devez ajouter du produit de rinçage.



On peut régler le doseur de produit de rinçage de 1 à 6. Le doseur est réglé à la position 3 en usine.

Vous devez utiliser un réglage plus élevé si des taches d'eau se forment sur votre vaisselle après un lavage et un réglage plus faible s'il reste une tache bleue quand vous l'essuyez avec la main. **3**

Attention : N'utilisez que des produits de rinçage adaptés à l'usage en machine. En cas de débordement, les résidus de produit de rinçage créent une grande quantité de mousse et les résultats de lavage s'en trouvent affectés : nettoyez l'excédent de produit de rinçage avec un chiffon.

CHARGEMENT DU LAVE-VAISSELLE

Si vous mettez correctement votre vaisselle dans la machine, vous l'utiliserez de la meilleure façon en termes de consommation d'énergie et de performance de lavage et de séchage. Votre machine contient deux paniers de chargement. Vous pouvez utiliser le panier inférieur pour installer les ustensiles ronds et profonds tels que les pots à poignées longues, les couvercles, les assiettes, les casseroles, les couverts.

Le panier supérieur est destiné au chargement des soucoupes, des assiettes à dessert, des bols, des tasses et des verres. Inclinez les verres à pied contre le bord du panier, les grilles mobiles, ou le grillage de maintien des verres et non pas contre les autres ustensiles. Ne pas incliner les verres hauts les uns contre les autres ; il ne seront pas stables et pourront être endommagés.

Il est préférable d'installer les objets fins et étroits dans les parties médianes des paniers. Vous pouvez placer les cuillères parmi les autres couverts pour les empêcher de se coller les unes aux autres. Pour un meilleur résultat, nous vous conseillons d'utiliser la grille à couverts. Pour éviter toutes blessures éventuelles, placez toujours les objets pointus et à long manche tels que les fourchettes de service, couteaux à pain, etc. la pointe en bas ou horizontalement dans les paniers.

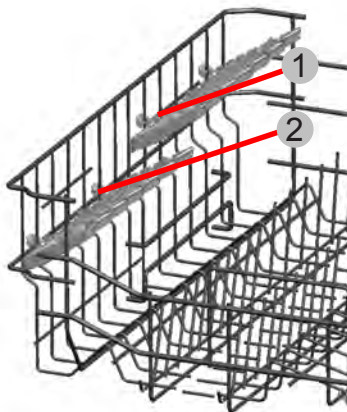
Attention : Placez vos couverts dans la machine de manière à ce qu'ils n'empêchent pas la rotation des bras de lavage inférieur et supérieur.

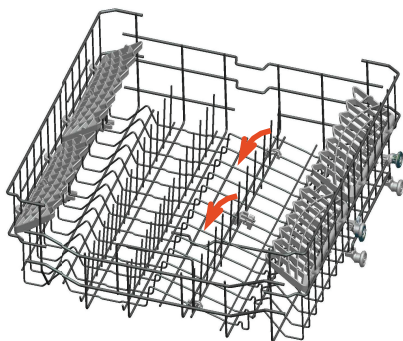
Panier supérieur

Support réglable en hauteur

Ces supports sont conçus pour améliorer la capacité du panier supérieur. Vous pouvez mettre vos verres et tasses dans les supports. Vous pouvez ajuster la hauteur de ces supports. Grâce à cette fonction, vous pouvez mettre différentes tailles de verres sous ces supports.

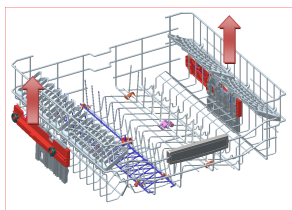
Grâce aux plastiques réglables en hauteur montés sur le panier, vous pouvez utiliser vos supports dans 2 hauteurs différentes. De plus, vous pouvez mettre de longues fourchettes, couteaux, et cuillères sur ces supports de manière latérale de sorte qu'ils ne bloquent pas le tour de l'hélice.



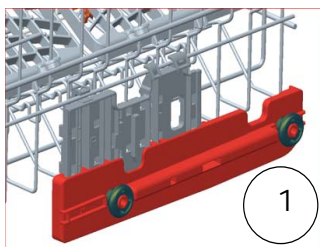


Les compartiments rabattables placés sur le panier supérieur sont conçus pour faciliter le rangement des grands ustensiles tels que les casseroles, les poêles, etc. Selon le cas, chaque partie du compartiment peut être pliée séparément ; de même, vous pouvez plier toutes les parties ensemble, pour plus d'espace. En outre, vous pouvez relever ou abaisser les compartiments rabattables.

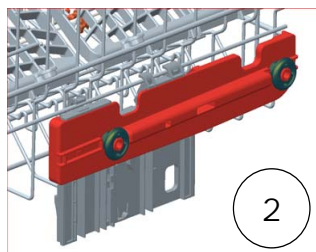
Réglage de la hauteur du panier supérieur lorsque celui-ci est plein



Le mécanisme de réglage de la hauteur du panier supérieur de votre machine a été conçu pour vous donner la possibilité d'ajuster la hauteur de ce panier supérieur vers le haut ou vers le bas, sans l'enlever de la machine lorsqu'il est plein. Et créer ainsi des espaces plus grands ou plus petits entre les paniers supérieur et inférieur. Le panier de votre machine a été réglé à la position supérieure en réglage d'usine.

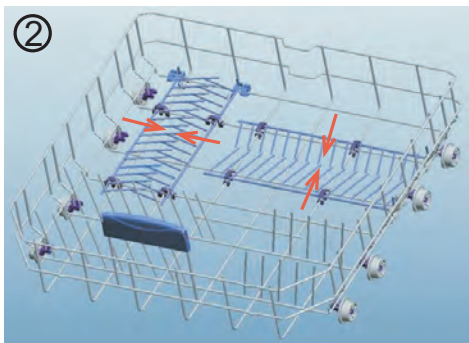
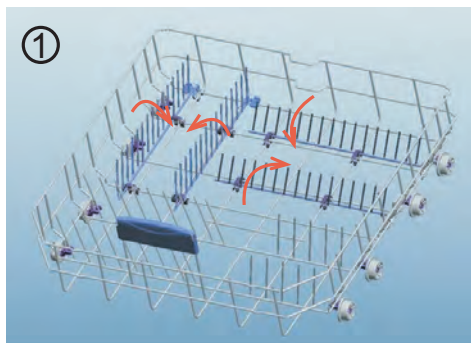


Afin de lever votre panier, tenez-le des deux côtés et tirez-le vers le haut. Afin de le baisser, tenez-le à nouveau des deux côtés, tirez vers le haut et lâchez lentement. Dans le mécanisme de réglage du panier chargé, assurez-vous que les deux côtés se trouvent au même niveau.



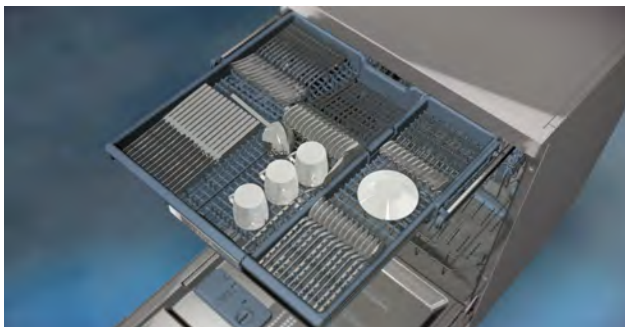
Panier ajustable

Si votre lave-vaisselle est équipé de cette fonction, vous pouvez modifier les positions des supports dans le panier du bas afin de placer la vaisselle encombrante : casseroles, poelles, etc. Vous pouvez ajuster ses supports séparément pour optimiser au mieux l'espace disponible en les baissant ou en les laissant en position verticale.

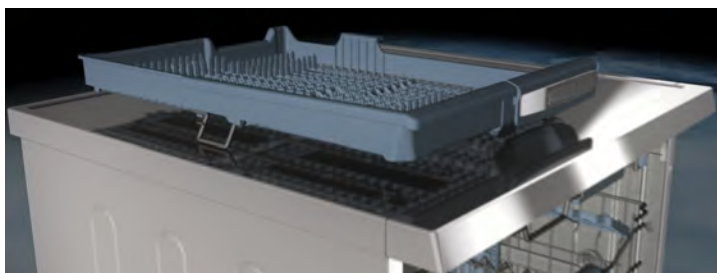


Le panier à couverts supérieur

Le panier à couverts supérieur est conçu pour vous permettre de ranger les fourchettes, les cuillères et les couteaux, les longues louches et de petits objets.



Dans la mesure où il peut être facilement retiré de la machine, il vous permet de sortir votre vaisselle de l'appareil en même temps que le panier après le lavage.



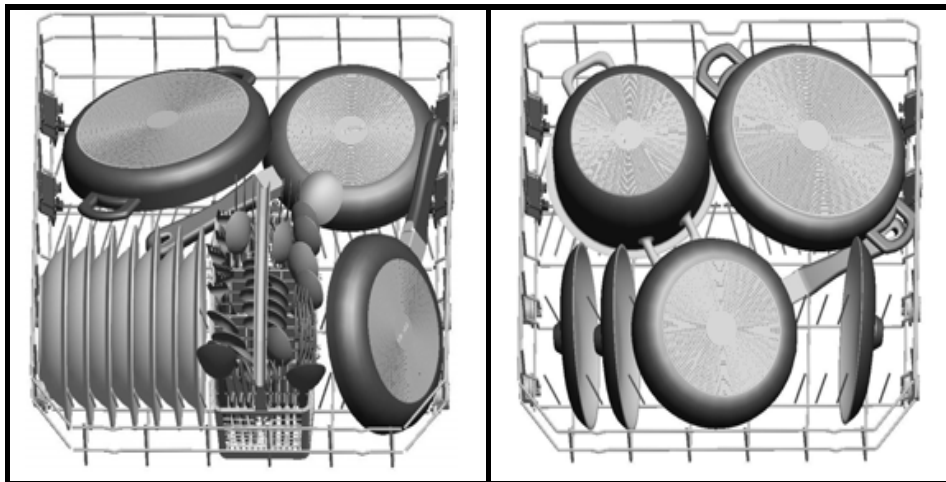
Le panier à couverts supérieur est composé de deux pièces : si vous souhaitez faire de la place pour la vaisselle dans le panier supérieur, vous pouvez dégager la partie gauche ou droite du panier à couverts supérieur afin de créer plus d'espace.



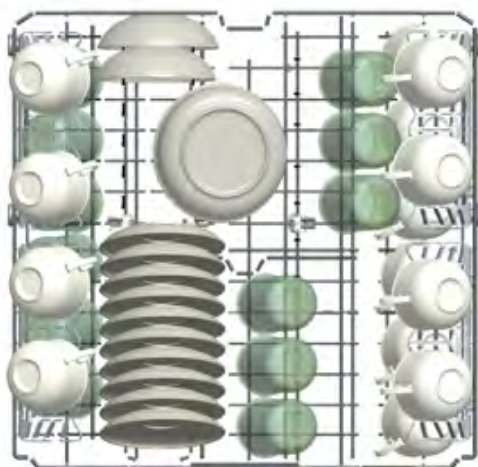
Avertissement : Les couteaux et autres objets tranchants doivent être disposés à l'horizontale dans le panier à couverts.

Autres chargements des paniers

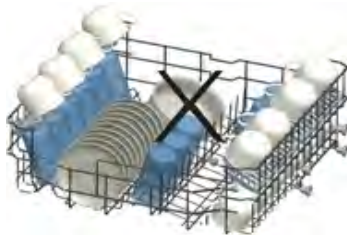
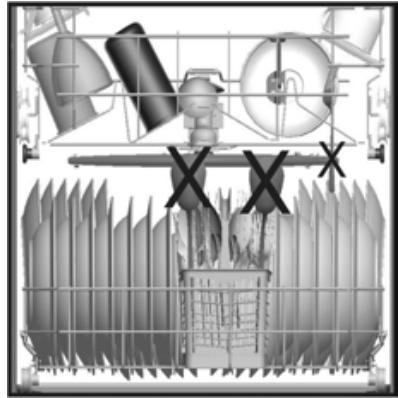
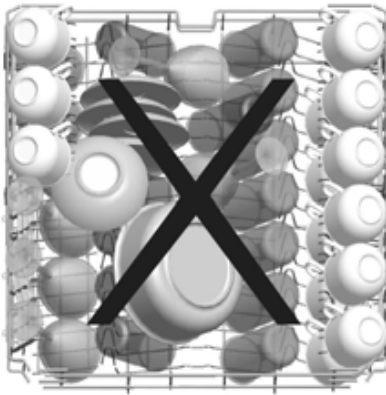
Panier inférieur



Panier supérieur



Mauvais chargements



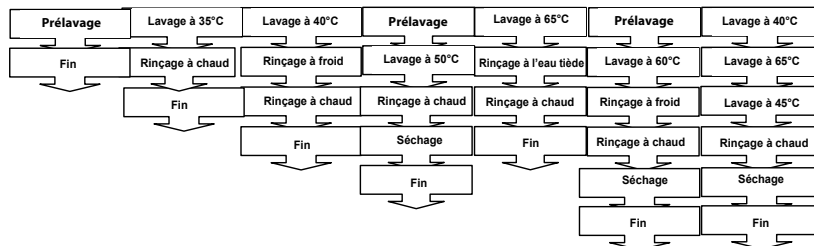
Remarque importante pour les laboratoires de test

Pour de plus amples informations relatives aux tests de performance, veuillez vous renseigner à l'adresse ci-après : dishwasher@standardtest.info . Dans votre courrier électronique, veuillez indiquer le nom du modèle et le numéro de série (20 chiffres) disponibles sur la porte de l'appareil.

DESCRIPTIONS DU PROGRAMME

Éléments du programme

Numéro du programme	Référence									
Nom du programme	Pré-lavage	Jet Wash 18'	Quick 30'	Eco 50 °C	Super 50'	Daily	Dual lavage 65°C	De 30°C - 50°C	De 50°C - 60°C	De 60°C - 70°C
Température de lavage	-	35°C	40°C	50°C	65°C	60°C	65°C	30-50°C	50-60°C	60-70°C
Type de fragment alimentaire	Café, lait, thé, frais moins sale	Café, thé au lait moins sale, non conservés pendant longtemps	Café, lait, thé, viande froide, légumes frais	Café, lait, thé, viande froide, légumes frais	Soupe, sauce, pâte, œuf, riz, pomme de terre et repas cuisinés dans un four, denrées frites	Soupe, sauce, pâte, œuf, riz, pomme de terre et repas cuisinés dans un four, denrées frites	Soupes, sauces, pâtes, œufs, pilaf, pomme et plats destinés au four, aliments frites, conservés pendant longtemps	Adapte automatiquement la durée de lavage à la température et à la quantité d'eau en déterminant le degré de saleté des assiettes		
Niveau de contamination	Petit	Petit	Petit	Moyen	Moyen	Moyen	Élevé	Petit	Élevé	Élevé
Quantité de détergent B: 25 cm ³ / 15 cm ³ * A: 5 cm ³ *	-	**A	B	A+B	A+B	A+B	A+B	B	A+B	A+B



Les étapes de lavage sont déterminées automatiquement en fonction du degré de saleté.

Période du programme (minutes)	15	18	30	176	50	99	113	79-91	102-122	107-179
Consommation électrique (Kw/heures)	0,02	0,57	0,74	0,84	1,29	1,38	1,43	0,82	1,18	1,30
Consommation d'eau (en litre)	4,2	7,7	10,9	9,0	10,7	14,9	15,4	10,6-17,7	10,9-18,5	12,3-24,6

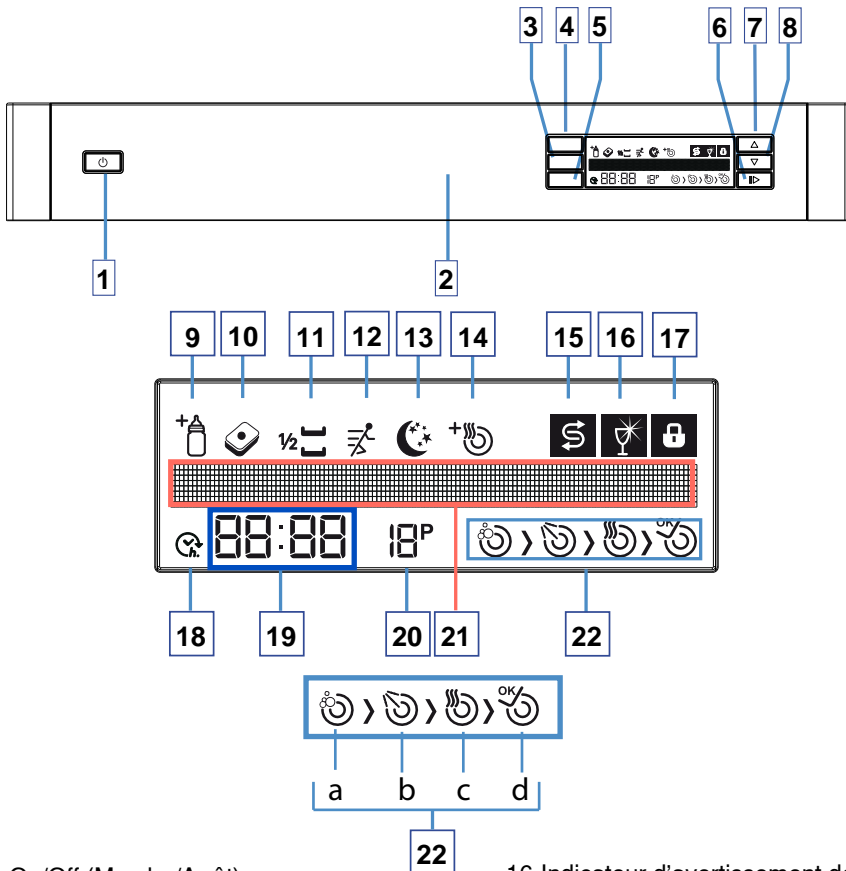
Dans l'éventualité où l'option Demi-charge est utilisée, les valeurs figurant sur la liste des programmes se présenteront ainsi que suit :

Période du programme (minutes)	15	18	30	137	46	87	93	62-79	82-102	123-159
Consommation électrique (Kw/heures)	0,02	0,57	0,74	0,81	1,23	1,34	1,33	0,87	1,11	1,58
Consommation d'eau (en litre)	4,2	7,7	10,9	9,0	10,7	11,1	11,1	9,9-13,7	10,5-14,3	11,9-19,9

Dual Wash: Grâce à un moteur à vitesse variable, les assiettes délicates qui se dans le panier supérieur se laissent laver avec une pression trouvent faible, contrairement aux assiettes très sales du panier inférieur qui le sont avec une pression plus élevée. Vous pouvez donc laver aussi bien vos assiettes délicates que vos assiettes très sales en même temps.

Les valeurs ci-dessus sont les valeurs obtenues en conditions de laboratoire conformément aux normes applicables. Ces valeurs peuvent changer en fonction des conditions d'utilisation du produit et de l'environnement (tension du réseau, pression d'eau, température d'arrivée d'eau et température ambiante La consommation électrique en mode Désactivé et Activé est mesurée conformément à la norme EN 62301. Le paramètre Ecomode de l'écran doit être réglé sur la position "Marche" pendant la mesure.

Sélection du programme et démarrage de la machine



1-On/Off (Marche/Arrêt)

2-Poignée de porte

3-Bouton de confirmation

4-Bouton d'option

5-Bouton de temporisation

6-Bouton Marche / Pause

7-Bouton de sélection Haut

8-Bouton de sélection Bas

9-Indicateur d'Hygiène renforcée

10-Indicateur de Tablette

11-Indicateur de Demi-charge

12-Indicateur Extra rapide

13-Indicateur Extra silencieux

14-Indicateur Extra sec

15-Indicateur d'avertissement de niveau de sel

16-Indicateur d'avertissement de niveau d'agent de rinçage

17-Indicateur de Verrouillage enfant

18-Indicateur de temporisation

19-Indicateur de Temps

restant / Temps de temporisation

20-Indicateur de numéro de programme

21-Ligne d'information de l'écran

22-Indicateurs de progression du cycle de lavage

a-Symbole du cycle de lavage

b-Symbole du cycle de rinçage

c-Symbole du cycle de séchage

d-Symbole de fin de cycle

BOUTONS

Bouton Power On/Off (Marche/Arrêt)

1

Lorsque vous appuyez sur le bouton marche / arrêt, la machine est sous tension et l'écran affiche Eco 50; en position d'arrêt, les voyants de l'écran sont désactivés.

Poignée de la porte

2

Servez-vous de la poignée de porte pour fermer/ouvrir la porte du lave-vaisselle.

Bouton de confirmation

3

Permet de confirmer (sauvegarder) vos fonctions et réglages supplémentaires.

Bouton d'option

4

Vous permet d'utiliser les fonctions contenues dans le menu des fonctions supplémentaires. (9-10-11-12-13-14)

Bouton de temporisation (Retard de début)

5

Retarde le temps de démarrage du programme que vous avez sélectionné (1 à 24 heures). Vous pouvez visualiser la durée de temporisation dans l'Indicateur de temps restant / Temps de temporisation (19).Lorsque le bouton de temporisation est enfoncé, l'Indicateur de temporisation (18) s'affiche à l'écran.

Bouton Marche/Pause

6

Lorsque vous appuyez sur le bouton Start/Standby (Marche/Veille), le programme sélectionné démarre et le symbole du lavage (a) s'affiche à l'écran.Vous pouvez suivre les étapes du lavage sur l'écran. (22 - a,b,c,d)

Boutons Haut / Bas

7 8

Ils vous permettent de parcourir les menus Programme, Fonctions supplémentaires, Temporisation et Réglages.

Fonctions supplémentaires

Fonction Hygiène renforcée

9

Vous pouvez sélectionner cette fonction pour obtenir une hygiène optimale et un processus de lavage plus propre en modifiant la température de l'eau et le temps de lavage du programme que vous avez sélectionné.

Fonction Détergent tablette

10

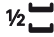
Veillez utiliser la fonction Détergent tablette lorsque vous utilisez un détergent qui contient du sel, un produit de rinçage et d'autres fonctionnalités.

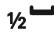
Fonction Demi-charge


11

Lorsque vous utilisez la fonction Demi-charge, trois types de lavage peuvent être exécutés lavage dans le panier inférieur, dans le panier supérieur et dans les deux paniers.

Si vous avez une petite quantité de vaisselle dans votre machine et souhaitez la laver, vous pouvez également activer la fonction de semi-remplissage pour certains programmes.

Si la vaisselle est disposée dans les deux paniers, sélectionnez la fonction de demi-charge et sélectionnez la position dans laquelle les deux images sont en surbrillance. 

Si la vaisselle est contenue dans le panier supérieur uniquement, sélectionnez la position dans laquelle l'image supérieure est illuminée. 
Dans ce cas, la vaisselle doit être effectuée uniquement dans le panier supérieur de votre lave-vaisselle.

Si la vaisselle est contenue dans le panier inférieur uniquement, sélectionnez la position dans laquelle l'image inférieure est illuminée. Dans ce cas, la vaisselle doit être effectuée uniquement dans le panier inférieur de votre lave-vaisselle. 
Lorsque vous utilisez cette fonctionnalité, assurez-vous que le panier supérieur ne contient pas de plats.

Extra Rapide

12

Permet de laver la vaisselle avec plus de pression, ce qui réduit la durée du programme sélectionné et contribue à économiser de l'eau.

Fonction Extra Silencieux

13

Permet de laver la vaisselle avec moins de pression, et assure donc un nettoyage plus précis et plus silencieux de la vaisselle.

Fonction Extra séchage

14

Grâce à la fonction Extra Sec, vous pouvez ajouter des étapes de séchage à votre programme et accentuer par conséquent le séchage des plats.

Indicateurs d'avertissement

15

Indicateur d'avertissement de niveau de sel

Afin de savoir si la quantité de sel est suffisante ou non dans votre machine, vérifiez le témoin d'avertissement de niveau de sel à l'écran. Si l'écran est illuminé, remplissez la section réservée au sel.

16

Indicateur d'avertissement de niveau d'agent de rinçage

Afin de savoir si la quantité d'agent de rinçage est suffisante ou non dans votre machine, vérifiez le témoin d'avertissement de niveau d'agent de rinçage à l'écran. Si l'écran est illuminé, remplissez la section réservée à l'agent de rinçage.

Sélection du programme et démarrage de la machine

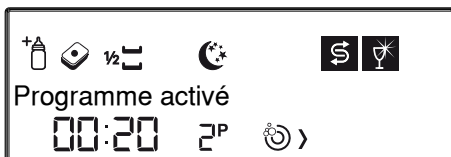
- 1- Appuyez sur le bouton Marche/Arrêt (Power On/Off).
- 2- Vous pouvez sélectionner le programme de lavage en utilisant les boutons haut /bas (7,8).

Remarque : Sélectionnez le programme de lavage approprié pour votre vaisselle en vous référant à la page des éléments du programme dans le guide d'utilisation.

Remarque : Vous pouvez contrôler la durée du programme sur l'indicateur de temps. (19)

- 3- Si nécessaire, vous pouvez sélectionner des fonctions supplémentaires en utilisant le bouton d'option (4) et appuyer sur le touche OK pour confirmer ; (Mémosé apparaît et à côté de la fonction sera écrit ON à la place de OFF) 9-10-11-12-13-14)

- 4- Vous pouvez démarrer le programme en appuyant sur le bouton Start/Standby (Marche/Veille). « Programme activé » apparaîtra sur l'écran et le programme sélectionné démarrera.



Lorsque le programme démarre, vous pouvez voir le nom du programme sélectionné sur la Ligne d'information de l'écran (21), le temps de lavage restant sur l'indicateur du temps restant (19) et le numéro du programme sélectionné sur l'indicateur de numéro de programme (20).



Remarque : N'essayez pas ouvrir la porte de la machine pendant son fonctionnement ; si cela est absolument nécessaire, arrêtez le programme en appuyant sur Start/Standby (Marche/Veille). « Programme Stopped » (Programme arrêté) s'affiche sur l'écran. Lorsque ce message s'affiche, il vous est possible d'ouvrir la porte. De la vapeur peut s'échapper à l'ouverture de la porte : soyez prudent. Vous pouvez reprendre le programme après avoir fermé la porte et appuyé sur le bouton Start/Standby (Marche/Veille). Lorsque vous appuyez sur le bouton Start/Standby (Marche/Veille), « Programme activé » s'affiche sur l'écran.

Contrôle du programme

Vous pouvez suivre la progression à l'aide des symboles de contrôle du programme disponibles sur l'écran. (22 - a,b,c,d)



Pendant le lavage, les symboles de Lavage et de Séchage s'illuminent respectivement.



Lorsque le symbole de séchage est activé, la machine reste silencieuse pendant environ 40 à 50 minutes.



Ne pas ouvrir la porte avant l'activation de l'indicateur de fin de processus. Lorsque le programme s'achève, le voyant de l'Indicateur de fin s'illumine.

Lorsque le programme que vous avez sélectionné démarre, vous pouvez visualiser l'estimation du temps restant dans l'indicateur de temps.

REMARQUE : Quelques minutes après l'achèvement du programme et l'activation du Voyant de fin de programme, vous pouvez ouvrir légèrement la porte et la laisser entrouverte afin d'accélérer le processus de séchage.

REMARQUE: Si la porte de la machine est ouverte ou si une coupure de courant se produit pendant le lavage, la machine continuera le processus au niveau où elle l'a arrêté après la fermeture de la porte ou le rétablissement du courant électrique.

REMARQUE : Si une coupure de courant se produit ou si la porte est ouverte pendant le séchage, le Programme est arrêté. La machine est alors prête pour la sélection d'un nouveau programme.

REMARQUE : Votre machine réalise un processus d'adoucissement d'eau en conformité avec la dureté de l'eau du réseau. Par conséquent, pour certains lavages, le temps restant lorsqu'on s'approche de la fin du programme pourrait différer de la valeur indiquée au début. La durée totale du programme dépend également de la température ambiante, de la température de l'eau du réseau et la quantité de vaisselle.

Ajout de fonctions supplémentaires au programme

Vous pouvez modifier le programme en fonction de vos préférences en ajoutant des fonctions supplémentaires au programme de lavage.

Les programmes de lavage ont été conçus de manière à offrir les meilleurs résultats de nettoyage en fonction du type et du degré de salissure et des propriétés des matériaux e lavage. Les fonctions supplémentaires ont été développées afin de générer des économies en temps, en eau et en électricité : vous pouvez donc laver votre vaisselle en toute facilité. Par exemple, si vous pensez que votre vaisselle est peu sale, vous pouvez sélectionner la fonction Rapide (12) et rendre votre processus de lavage plus économique en termes de temps et d'eau.

Si vous envisagez d'utiliser un détergent multiusage, vous devez activer la fonction Détergent tablette (10) pour de meilleurs résultats.

Si vous vivez dans une zone où l'utilisation de l'électricité est moins coûteuse la nuit, vous pouvez sélectionner la fonction silence (13) et lavez votre vaisselle de manière plus économique et en toute tranquillité ; cette fonction a également été mise au point pour accentuer la précision du processus de lavage.

Les fonctions supplémentaires ne conviennent pas à tous les programmes ; vous trouverez ci-dessous les fonctions appropriées pour chacun des programmes. Pour les programmes non adaptés pour les fonctions, vous constaterez que l'indicateur de fonction n'est pas allumé.

PROGRAMMES	FONCTIONS							
	Retar dateur	Demi-charge (3 modes)	Tablette	Verrouillage clavier	Extra rapide	Hygiène plus	Extra silencieux	Extra séchage
Prélavage	X	X	-	X	-	-	-	-
Jetwash 18'	X	X	-	X	-	-	-	-
Rapide 30'	X	X	-	X	-	-	-	X
Eco 50°C	X	X	X	X	X	X	-	X
Double lavage	X	X	X	X	X	X	X	X
Super 50'	X	X	X	X	-	X	-	X
Quotidien 60°C	X	X	X	X	X	X	X	X
Auto Intensif 60° - 70°C	X	X	X	X	-	X	-	X
Auto-normal 50° - 60°C	X	X	X	X	-	X	-	X
Auto Délicat 30° - 50°C	X	X	X	X	-	X	-	X

La fonction “ - ne peut pas être sélectionnée La fonction ” x “ peut être sélectionnée.

Les programmes sont généralement indiqués et peuvent varier en fonction des modèles.

Afin d'ajouter des fonctions supplémentaires au programme ;

- 1- Sélectionnez le programme de lavage approprié pour votre vaisselle à l'aide des boutons haut/bas (7,8.)
- 2- Accédez au menu des fonctions additionnelles (4) en appuyant sur le bouton d'option. Après avoir sélectionné la fonction supplémentaire en utilisant les boutons haut/bas (7,8), Validez les fonctions supplémentaires (9-10-11-12-13-14) en appuyant sur le bouton de confirmation.
- 3- Vous pouvez démarrer le programme en appuyant sur le bouton Start/Standby (Marche/Veille). « Programme started » (Programme démarré) s'affiche sur l'écran.

Certaines fonctions ne peuvent pas être sélectionnées au même moment ; reportez-vous au schéma ci-dessous.

Options	Retardateur	Demi-charge (3 modes)	Tablette	Verrouillage clavier	Extra rapide	Hygiène plus	Extra silencieux	Extra séchage
Retard de début		OK	OK	OK	OK	OK	OK	OK
Demi-charge (3 modes)	OK		OK	OK	OK	OK	OK	OK
Tablette	OK	OK		OK	OK	OK	OK	OK
Verrouillage clavier	OK	OK	OK		OK	OK	OK	OK
Extra rapide	OK	OK	OK	OK		-	-	OK
Hygiène plus	OK	OK	OK	OK	-		-	-
Extra silencieux	OK	OK	OK	OK	-	-		OK
Extra séchage	OK	OK	OK	OK	OK	-	OK	

Si vous souhaitez revenir à l'écran de sélection de programmes sans toutefois sélectionner une fonction supplémentaire, il vous suffira simplement d'appuyer sur le bouton d'option.

Changement de programme

Si vous souhaitez changer un programme de lavage après l'avoir démarré ;

- 1- Interrompez le programme en appuyant sur le bouton Start/Standby (6) (Marche/Veille). « Programme Stopped » (Programme arrêté) s'affiche sur l'écran.
- 2- Sélectionnez le programme souhaité en appuyant sur les boutons de sélection (7,8).
- 3- Vous pouvez démarrer le programme en appuyant une fois de plus sur le bouton Start/Standby (Marche/Veille). « Programme started » (Programme démarré) s'affiche sur l'écran.

Remarque : Le nouveau programme commence au niveau où le programme précédent a été arrêté.

Remarque : Si vous souhaitez que le nouveau programme commence normalement, vous devez tout d'abord annuler le programme précédent et ensuite en sélectionner un nouveau.

Annulation du programme

- 1- Maintenez le bouton Start/Standby (Marche/Veille) (6) enfoncé pendant 3 secondes pour annuler un programme.
- 2- L'écran affiche un message « **Annulation programme .X** » pour vous permettre de savoir pendant combien de secondes vous devez appuyer sur le bouton. 1 minute après cette action, "Programme annulé" s'affiche sur l'écran.
- 3- Après cet avertissement, vous pouvez sélectionner une fonction ou un réglage de temps supplémentaire.

Remarque : Suivant l'étape à laquelle le programme a été annulé, il peut y avoir des restes de détergent dans la machine ou sur la vaisselle.

Réglages du menu

Pour accéder aux réglages du menu, maintenez simultanément les boutons d'option et de temporisation enfoncés pendant 3 secondes. L'écran affiche un message « Continue à appuyer ... X » pour vous permettre de savoir pendant combien de secondes vous avez appuyé sur le bouton. Lorsque ce nombre est égal à zéro, les réglages du Menu s'affichent à l'écran. Vous pouvez parcourir ce menu en vous servant des boutons de sélection. Pour quitter le menu, vous pouvez maintenir les boutons d'option et de temporisation enfoncés pendant 3 secondes comme vous l'avez fait lorsque vous accédez au menu ou vous pouvez sélectionner la septième ligne du menu à l'aide du bouton de confirmation.



Le contenu du menu est le suivant :

- 1. Langue:**
- 2. Dureté de l'eau:**
- 3. Volume**
- 4. Luminosité:**
- 5. Mode Eco:**
- 6. Paramètres d'usine**
- 7. Menu Quitter ✓**

1- Paramètres de langue

Après avoir accédé aux réglages du menu, utilisez les boutons haut/bas pour sélectionner la langue. Le message **(1-Langue ...X)** s'affiche ; X renvoie à la langue en cours. Après cela, appuyez sur le bouton de confirmation pour activer la sélection de la langue ; après avoir sélectionné la nouvelle langue, enregistrez-la en appuyant sur le bouton de confirmation.

2- Réglage de la dureté de l'eau

Vous pouvez trouver ce réglage dans la section réservée à l'explication du réglage de l'adoucissement de l'eau.

3- Niveau de bruit (Volume)

Vous pouvez régler le niveau des alarmes sonores de votre machine ici. Après avoir accédé au menu, sélectionnez l'option « **3 - Volume** » en utilisant les boutons de sélection. « **3 - Volume :X** » (X:L1,L2,L3) s'affiche. L1 est le niveau de bruit le plus bas pendant que L3 est le niveau de bruit le plus élevé. Après avoir appuyé sur le bouton de confirmation et activé l'option « **:X** », sélectionnez le niveau de bruit souhaité et enregistrez la sélection en appuyant une fois de plus sur le bouton de confirmation.

4- Niveau de luminosité

Vous pouvez régler le niveau de luminosité de l'écran de votre machine ici. Après avoir accédé au menu, sélectionnez l'option « 4- Luminosité: » en utilisant les boutons de sélection. « Luminosité: X » (X:L1,L2,L3) s'affiche. L1 est le niveau de luminosité le plus bas pendant que L3 est le niveau de luminosité le plus élevé. Après avoir appuyé sur le bouton de confirmation et activé l'option « X », sélectionnez le niveau de luminosité souhaité et enregistrez la sélection en appuyant une fois de plus sur le bouton de confirmation.

5- Mode Eco

Ce mode permet d'économiser de l'énergie en réduisant le niveau de luminosité de l'écran après 30 secondes de non-fonctionnement. Après avoir accédé au menu, sélectionnez l'option « 5 - Mode Eco » en utilisant les boutons de sélection. Le message « Mode Eco:X » (X:Non/Oui) s'affiche. Après avoir appuyé sur le bouton de confirmation, activez « X » ; vous pouvez utiliser votre machine en Mode Eco ou le désactiver.

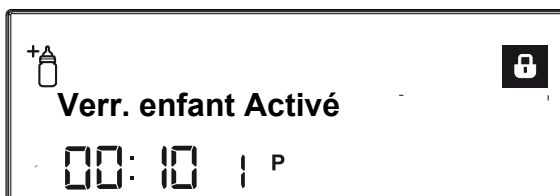
6- Paramètres d'usine

Afin de supprimer tous les paramètres que vous avez configurés et restaurer les paramètres d'usine, sélectionnez l'option « 6 - Paramètres d'usine » à l'aide des boutons de sélection. Le message « Paramètres d'usine:X » (X:oui ou non) s'affiche. Après avoir appuyé sur le bouton de confirmation, activez l'option « X » ; vous pouvez enregistrer votre sélection en cliquant sur « Oui » ou « Non » et en appuyant une fois de plus sur le bouton de confirmation. Lorsque vous restaurez les paramètres d'usine, la machine retourne aux paramètres suivants.

- | | |
|--------------------|-----------|
| 1. Langue | : Anglais |
| 2. Dureté de l'eau | : L3 |
| 3. Volume | : L2 |
| 4. Luminosité | : L2 |
| 5. Mode Eco | : NON |

Verrouillage parental :

Vous pouvez empêcher les autres personnes de modifier vos paramètres lorsque la machine est en fonctionnement. Après le démarrage du programme, appuyez en même temps sur le bouton de sélection haut (7) et sur le bouton de sélection bas (8) pendant 3 secondes. Cet écran vous informe du nombre de secondes pendant lequel vous devez maintenir les boutons enfoncés à travers le message « Continue à appuyer X ». Lorsque cette période de temps est passée, le verrouillage parental est activé, « Verr. enfant Activé » s'affiche et l'indicateur (17) s'illumine. Lorsque le verrouillage parental est activé, tous les boutons doivent être désactivés.



Pour annuler le verrouillage parental, appuyez en même temps sur le bouton de sélection haut (7) et sur le bouton sélection bas (8) pendant 3 secondes. Cet écran vous informe du nombre de secondes pendant lequel vous devez maintenir les boutons enfoncés à travers le message « Continue à appuyer X ». Lorsque cette période de temps est passée, le verrouillage parental est annulé, « Verr. enfant Désactivé » s'affiche et l'indicateur (17) s'éteint.



Démarrage temporisé : ***(Sommeil)***

Vous pouvez retarder l'heure de démarrage du programme sélectionné de jusqu'à 24 heures. Toutefois, vous ne pouvez pas procéder à un réglage de la temporisation après le démarrage du programme. Pour pouvoir procéder à un réglage de la temporisation, le programme sélectionné ne doit pas nécessairement être en fonctionnement.

- 1- Appuyez sur le bouton de temporisation (5)
- 2- Heure « 00:00 » s'affiche sur la ligne d'information de l'écran (19) et le symbole de temporisation (18) commence à clignoter.
- 3- Vous pouvez régler la durée de temporisation à la valeur souhaitée à l'aide des boutons de sélection (7,8). Le bouton « \wedge » (7) augmente la durée d'une heure pendant que le bouton « V » (8) diminue la durée d'une heure.
En appuyant sur le bouton Start/Standby (Marche/Veille), vous pouvez démarrer le compte à rebours jusqu'à l'heure de temporisation. Le symbole de temporisation (18) sera continuellement illuminé pendant cette période. Les indicateurs de Temps restant / Temps de temporisation (19) affichent le temps de temporisation. À la fin du compte à rebours, le programme sélectionné démarre. L'écran de l'indicateur indique alors le temps restant jusqu'à la fin du programme sélectionné.

Changement de programme ou de fonction pendant la temporisation :

Interrompez la machine en appuyant sur le bouton Start/Standby (Marche/Veille) ; le compte à rebours s'arrête et le symbole de temporisation commence à clignoter. Si vous appuyez sur les boutons sans interrompre la machine, vous recevrez des messages d'avertissement tels que « Retardateur actif » ou « Non valide ! ». Après l'interruption du mode sommeil, vous pouvez sélectionner les programmes et ajouter des fonctions au programme, comme les sujets pertinents l'indiquent. Lorsque vous appuyez une fois de plus sur le bouton Start/Standby (Marche/Veille), cela démarre le compte à rebours jusqu'à l'heure de temporisation.

Si vous souhaitez annuler ou procéder à un nouveau réglage du temps lorsque la machine est en mode sommeil ;

Si vous souhaitez modifier le temps de temporisation, arrêtez le compte à rebours en appuyant sur le bouton Marche/Veille. Appuyez sur le bouton de temporisation pour accéder au menu de temporisation ; réglez le nouveau Temps de temporisation en appuyant sur les boutons de sélection. Démarrez le compte à rebours en appuyant sur le bouton Start/Standby (Marche/Veille).

Si vous souhaitez annuler le réglage de la temporisation, maintenez le bouton Start/Standby (Marche/Veille) enfoncé pendant 3 secondes. L'écran vous informe du nombre de secondes pendant lequel vous devez maintenir le bouton enfoncé à le message « Annulation programme X ». Cette procédure permet d'annuler le compte à rebours.

Messages d'avertissement :

Votre machine réagit pendant son fonctionnement ;

Ouvrir le robinet.

Lorsque l'avertissement ci-dessus est affiché ;

- 1- Assurez-vous que l'eau n'est pas coupée
- 2- Assurez-vous que la prise d'eau est ouverte
- 3- Si les deux situations sont vérifiées, faites appel à un technicien qualifié.

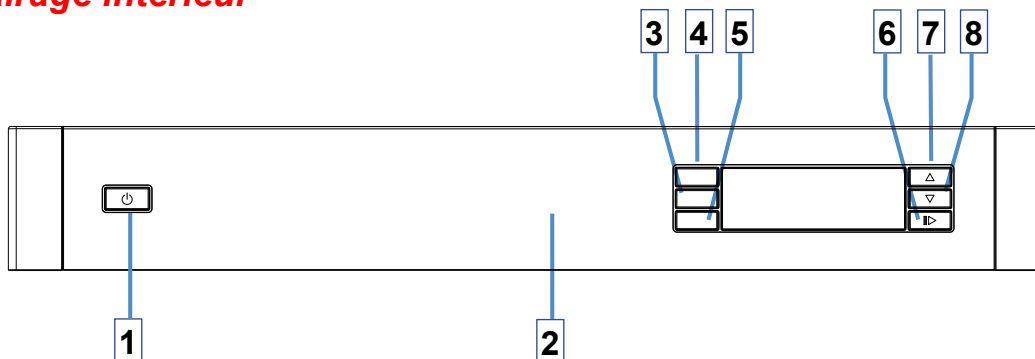
Service d'appels

Chaque fois qu'une erreur au-delà de vos compétences survient, l'avertissement ci-dessus s'affiche.

Lorsque ce message s'affiche, faites appel à un technicien qualifié.

Lorsque votre machine affiche les avertissements ci-dessus, les codes d'erreur sont indiqués après la définition. Vous pouvez trouver des informations connexes dans la section « **QUE FAIRE EN CAS DE PANNE** » de votre guide d'utilisation.

Option d'éclairage intérieur



L'appareil doit être en position Marche lors de l'activation et de la désactivation des modes d'éclairage intérieur.
N.B : L'ouverture ou la fermeture de la porte n'est d'aucune importance

Comment passer du «MODE ÉCO» au «MODE NORMAL » pour la fonction d'éclairage intérieur :

- * Allumez d'abord la machine via le bouton principal (si elle est en position Arrêt).
- * Appuyez simultanément les boutons Option (4) et Reporter (5) pendant 3 secondes pour afficher le « Menu de réglages ».
- * Sélectionnez le sous-menu « 5. Mode Éco » en vous servant des boutons « haut » et « bas », puis appuyez sur le bouton de confirmation '6' pour accéder à ce sous-menu.
- * Dans le sous-menu « 5. Mode Éco », sélectionnez « Mode Éco » : Sélectionnez « NON », puis appuyez sur le bouton de confirmation '6' pour confirmer la sélection. Le « Mode Normal » est alors sélectionné pour l'option d'éclairage intérieur.
- * Une fois le « Mode Normal » sélectionné, l'éclairage intérieur reste ACTIF tant que la machine est allumée et la porte ouverte.

Comment passer du « MODE NORMAL » au « MODE ÉCO » dans la fonction d'éclairage intérieur :

- * Allumez d'abord la machine via le bouton principal (si elle est en position Arrêt).
- * Appuyez simultanément les boutons Option (4) et Reporter (5) pendant 3 secondes pour afficher le « Menu de réglages ».
- * Sélectionnez le sous-menu « 5. Mode Éco » en vous servant des boutons « haut » et « bas », puis appuyez sur le bouton de confirmation '6' pour accéder à ce sous-menu.
- * Dans le sous-menu « 5. Mode Éco », sélectionnez « Mode Éco » : Sélectionnez « OUI », puis appuyez sur le bouton de confirmation '6' pour confirmer la sélection. Le « Mode Éco » est alors sélectionné pour l'option d'éclairage intérieur.
- * Une fois le « Mode Éco » sélectionné, l'éclairage intérieur reste ACTIF pendant 4min après l'ouverture de la porte de la machine, puis se désactive.

Si vous appuyez sur les boutons, alors vous redémarrerez le Mode Éco (l'éclairage intérieur va s'ACTIVER pendant 4 min puis, se DÉSACTIVER) N.B : Les paramètres d'usine de l'éclairage intérieur sont réglés sur « MODE ÉCO : OUI ».

ENTRETIEN ET NETTOYAGE

Le nettoyage régulier de la machine prolonge sa durée de vie.

De la graisse et du calcaire peuvent s'accumuler dans la cuve. Dans ce cas :

-Remplissez le compartiment à détergent sans mettre de vaisselle dans la machine, sélectionnez un programme qui fonctionne à haute température et mettez la machine en route. Si cette procédure se révèle insuffisante, utilisez des produits de nettoyage spéciaux disponibles sur le marché. (Produits de nettoyage spécial lave-vaisselle).

Nettoyage des joints de porte

-Pour nettoyer tous résidus accumulés dans les joints de porte, essayez les joints régulièrement avec un chiffon humide.

Nettoyage de la machine

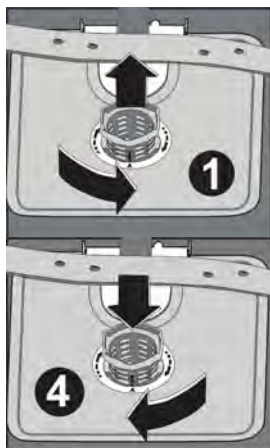
Nettoyez les filtres après chaque lavage et les bras de lavage au moins une fois par semaine. Débranchez votre machine et fermez le robinet d'arrivée d'eau avant de commencer le nettoyage. N'utilisez pas de produit abrasif. Essayez avec un produit doux et un chiffon humide.

Filtres

Vérifiez si des résidus d'aliments se sont accumulés dans le filtre et le microfiltre.

En cas de présence de tous résidus, retirez les filtres et nettoyez-les soigneusement à l'eau courante.

- a. Microfiltre extérieur
- b. Filtre à déchets intérieur
- c. Filtre tamis métal ou plastique

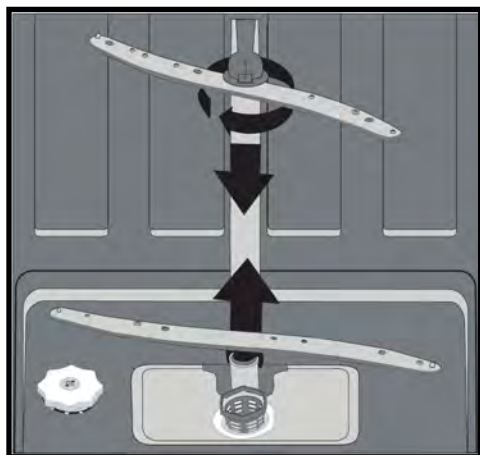


Pour extraire et nettoyer le groupe filtrant, tournez-le dans le sens des aiguilles d'une montre et retirez-le en le soulevant. **1**

Tirez et retirez le filtre métal ou plastique. **3** Séparez ensuite le filtre à déchets et le microfiltre. **2** Rincez-le abondamment à l'eau courante. Réinstallez le filtre à déchet dans le microfiltre en faisant attention de bien faire correspondre les repères. Fixez le microfiltre sous le filtre métal ou plastique et tournez-le dans le sens de la flèche ; l'ensemble est verrouillé quand on peut voir la flèche sur le microfiltre. **4**



- N'utilisez jamais votre lave-vaisselle sans filtre.
- Une installation incorrecte du filtre diminuera l'efficacité de la machine.
- La propreté des filtres est essentielle au bon fonctionnement de la machine.



Bras de lavage

Vérifiez que les gicleurs des bras de lavage supérieur et inférieur ne sont pas bouchés. En cas d'obstruction, retirez les bras de lavage et nettoyez-les à l'eau courante.

Le bras de lavage inférieur se retire en le tirant vers le haut. Pour le bras de lavage supérieur, retirez l'écrou en le tournant vers la gauche. Veillez à parfaitement serrer l'écrou en réinstallant le bras de lavage supérieur.

Filtres du tuyau d'arrivée d'eau

Le filtre du tuyau d'arrivée d'eau empêche que votre machine soit endommagée par toute contamination (sable, argile, rouille, etc.) éventuellement transportée dans le réseau ou l'installation de plomberie intérieure et prévient tous désagréments tels que le jaunissement ou la formation de dépôts après le lavage. Vérifiez régulièrement les filtres et le tuyau d'arrivée d'eau et nettoyez-les si nécessaire. Pour nettoyer les filtres, fermez le robinet et retirez le tuyau. Retirez le filtre du tuyau ainsi que le filtre du côté de l'entrée du lave vaisselle et nettoyez-les à l'eau courante. Réinstallez les filtres propres dans leurs logements et réinstallez le tuyau.

QUE FAIRE EN CAS DE PANNE

CODE D'ERREUR	DESCRIPTION DE L'ERREUR	COMMANDE
F5	Alimentation en eau inadéquate	<ul style="list-style-type: none">• Assurez-vous que le robinet d'entrée d'eau est entièrement ouvert et qu'il n'y a aucune coupure d'eau.• Fermez le robinet d'entrée d'eau, séparez le tuyau d'entrée d'eau du robinet et nettoyez le filtre à l'extrémité de branchement du tuyau.• Redémarrez votre machine, contactez le service d'entretien si l'erreur se reproduit.
F3	Erreur d'entrée d'eau ininterrompue	<ul style="list-style-type: none">• Fermez le robinet.• Contactez le service d'entretien.
F2	Impossible d'évacuer l'eau résiduelle contenue dans la machine.	<ul style="list-style-type: none">• Le tuyau d'évacuation d'eau est obstrué.• Les filtres de votre machine pourraient être bouchés.• Eteignez, puis rallumez votre machine et activez la commande d'annulation du programme.• Si l'erreur persiste, contactez le service d'entretien.
F8	Erreur de chauffage	Contactez le service d'entretien.
F1	L'alarme est active contre le flux d'eau	<ul style="list-style-type: none">• Eteignez votre machine et fermez le robinet.• Contactez le service d'entretien.
FE	Carte électronique défectueuse	Contactez le service d'entretien
F7	Erreur de surchauffe (la température de la machine est trop élevée)	Contactez le service d'entretien.
F9	Erreur concernant la position du diviseur	Contactez le service d'entretien.
F6	Capteur de chauffage défectueux	Contactez le service d'entretien.

Le programme ne démarre pas

- Vérifiez que la prise de courant est branchée.
- Vérifiez les fusibles de votre installation.
- Vérifiez que le robinet d'arrivée d'eau est ouvert.
- Vérifiez que vous avez fermé la porte de la machine.
- Vérifiez que vous avez éteint la machine en appuyant sur le bouton Marche/Arrêt.
- Vérifiez que les filtres d'arrivée d'eau et les filtres de la machine ne sont pas bouchés.

Les témoins lumineux Lavage et Fin clignotent sans interruption

- L'alarme antidébordement est active.
- Fermez le robinet et contactez le Service après vente.

Les témoins lumineux de déroulement du cycle ne s'éteignent pas après une opération de lavage

Appuyez sur la touche Marche Arrêt pour mettre l'appareil hors tension

Il reste des résidus de détergent dans le compartiment à détergent :

Vous avez introduit le détergent alors que le compartiment était humide. Bien vérifier que le compartiment est sec avant de mettre la lessive.

Il reste de l'eau à l'intérieur de la machine à la fin du programme

- Le tuyau de vidange est bouché ou plié.
- Les filtres intérieurs sont bouchés.
- Le programme n'est pas encore terminé.

La machine s'arrête pendant une opération de lavage

- Panne de courant.
- Coupure d'arrivée d'eau.
- Programme en mode suspendu.

Des bruits de vaisselle remuée et des coups se font entendre pendant une opération de lavage

- La vaisselle n'est pas installée correctement.
- Le bras de lavage heurte la vaisselle.

Il reste des résidus d'aliments sur la vaisselle

- La vaisselle est mal installée dans la machine ; l'eau aspergée par les bras de lavage n'atteint pas les endroits mal lavés.
- Le panier est trop chargé.
- La vaisselle se touche.
- Quantité de détergent insuffisante.
- Programme sélectionné inadapté, température pas assez haute.
- Bras de lavage bouché par des résidus d'aliments.
- Filtres intérieurs bouchés.
- Filtres mal positionnés.
- Pompe de vidange bouchée.

Présence de taches blanches sur la vaisselle

- Quantité de détergent insuffisante.
- Réglage du doseur de produit de rinçage trop faible.
- Absence de sel régénérant malgré le fort degré de dureté de l'eau.
- Réglage de l'adoucisseur trop faible.
- Couvercle du compartiment à sel mal fermé.

La vaisselle ne sèche pas

- Programme sans séchage sélectionné.
- Réglage du doseur de produit de rinçage trop faible.
- Vaisselle retirée trop rapidement de la machine.

Présence de taches de rouille sur la vaisselle

- Vaisselle en acier inoxydable de mauvaise qualité.
- Teneur en sel de l'eau de lavage élevée.
- Couvercle du compartiment à sel mal fermé.
- Trop de sel introduit dans la machine au moment du remplissage. Du sel a débordé dans la cuve.
- Mise à la terre défectueuse.

Appelez le service après vente si le problème persiste après les contrôles ou en cas de tout dysfonctionnement non décrit ci-dessus.

INFORMATIONS PRATIQUES ET UTILES

1. Chaque fois que vous n'utilisez pas votre machine :
 - Débranchez la machine et coupez l'eau.
 - Laissez la porte légèrement entrouverte pour empêcher la formation d'odeurs désagréables.
 - Maintenez l'intérieur de la machine propre.
2. Elimination des gouttes d'eau sur la vaisselle:
 - Lavez la vaisselle avec le programme intensif.
 - Retirez tous les récipients métalliques de la machine.
 - N'ajoutez pas de détergent.
3. Si vous positionnez correctement votre vaisselle dans la machine, vous l'utiliserez au mieux en termes de consommation d'énergie et de performance de lavage et de séchage.
4. Retirez les gros résidus avant d'installer la vaisselle sale dans la machine.
5. Faites fonctionner la machine une fois qu'elle est entièrement pleine.
6. N'utilisez le programme de Trempage que si nécessaire.
7. Consultez les informations sur les programmes et le tableau des valeurs de consommation moyennes quand vous choisissez un programme.
8. La machine pouvant atteindre des températures élevées, il est déconseillé de l'installer à côté d'un réfrigérateur.
9. Si l'appareil se trouve dans un endroit où le risque de gel existe, vous devez complètement vider l'eau restée dans la machine. Fermez le robinet d'arrivée d'eau, débranchez le tuyau d'arrivée d'eau et mettez les 2 tuyaux par terre (arrivée d'eau et vidange) afin d'évacuer le maximum d'eau. Ensuite, enlever le filtre intérieur, et éliminer l'eau restant d'eau à l'aide d'une éponge.

FICHE PRODUIT

Marque déposée du fournisseur	SABA
Modèle du fournisseur	LVS15C39VE16W
Capacité du lave-vaisselle (nombre de couverts)	15
Classe d'efficacité énergétique	A+++
Consommation d'énergie annuelle en kWh (cEA) (cycle 280) *	239
Consommation d'énergie (Et) (kWh par cycle)	0,84
Consommation d'électricité en mode Arrêt (W) (Po)	0,50
Consommation d'électricité en mode Laissé sur Marche (W) (Pl)	1,00
Consommation d'eau annuelle en litres (cEA) (cycle 280)**	2520
Classe d'efficacité de séchage ***	A
Nom du programme standard****	Eco 50°C
Durée du programme pour le cycle standard (min)	176
Emission acoustique dans l'air dB(A) re 1pW	39

* Consommation d'énergie de **239** kWh par an, sur la base de 280 cycles de lavage standard, en utilisant un remplissage d'eau froide et la consommation en mode faible.

La consommation énergétique réelle dépend des conditions d'utilisation de l'appareil.

** Consommation d'eau de **2520** litres par an sur la base de 280 cycles de lavage standard.

La consommation réelle d'eau dépend des conditions d'utilisation de l'appareil.

*** Classe d'efficacité de séchage **A** sur une échelle graduée de G (moins efficace) à A (plus efficace).

**** Le programme "**Eco 50°C**" est le programme standard.

Le programme standard correspond au cycle de lavage standard auquel se rapportent les informations qui figurent sur l'étiquette et sur la fiche.

Ce programme convient au lavage d'une vaisselle normalement sale et constitue le programme le plus efficace en termes de consommation combinées d'énergie et d'eau.

- Recyclage



- Cet appareil est marqué du symbole du tri sélectif relatif aux déchets d'équipements électriques et électroniques.
- Cela signifie que ce produit doit être pris en charge par un système de collecte sélectif conformément à la directive européenne 2012/19/EU afin de pouvoir soit être recyclé soit démantelé afin de réduire tout impact sur l'environnement.
- Pour plus de renseignements, vous pouvez contacter votre administration locale ou régionale.
- Les produits électroniques n'ayant pas fait l'objet d'un tri sélectif sont potentiellement dangereux pour l'environnement et la santé humaine en raison de la présence de substances dangereuses.
- Poids net : 62kg



Pour en savoir plus :
www.quefairedemesdechets.fr

CONFORAMA
80 boulevard du mandinet
77432 marne la vallée cedex 2
France

Durée de disponibilité des pièces détachées fonctionnelles : 6 ans, à partir de la date de fabrication du produit.