



SEF

RS7*

RS54H*

RS57H*

Réfrigérateur

Mode d'emploi

Imaginez les possibilités

Merci d'avoir acheté un produit Samsung.
Pour bénéficier d'une assistance technique
plus complète, enregistrez votre produit sur :
Fonctions de votre nouveau réfrigérateur

Appareil en pose libre

SAMSUNG

Sommaire

CONSIGNES DE SÉCURITÉ	2
INSTALLATION DE VOTRE RÉFRIGÉRATEUR SIDE-BY-SIDE	14
FONCTIONNEMENT DE VOTRE RÉFRIGÉRATEUR SIDE-BY-SIDE	24
DÉPANNAGE	34

Consignes de sécurité






CONSIGNES DE SÉCURITÉ

- Avant d'utiliser l'appareil, veuillez lire ce mode d'emploi en intégralité et le conserver à un endroit sûr à proximité du réfrigérateur afin de pouvoir le consulter ultérieurement.
- Utilisez cet appareil uniquement dans le but pour lequel il a été conçu, conformément aux instructions de ce mode d'emploi. Cet appareil ne doit pas être utilisé par des personnes (y compris des enfants) dont les capacités physiques, sensorielles ou mentales sont diminuées ou qui n'ont pas l'expérience ou les connaissances nécessaires, sauf si elles sont placées sous la surveillance d'une personne responsable de leur sécurité ou si cette personne leur a communiqué les instructions nécessaires pour utiliser le réfrigérateur.
- Les avertissements et les importantes consignes de sécurité figurant dans ce mode d'emploi ne couvrent pas toutes les conditions et situations qui peuvent éventuellement se présenter. Il vous incombe de faire preuve de bon sens, de vigilance et de précaution lors de l'installation, de la maintenance et de l'utilisation de votre réfrigérateur.
- Les consignes d'utilisation suivantes étant communes à plusieurs modèles, les caractéristiques de votre

réfrigérateur peuvent légèrement différer de celles décrites dans le présent mode d'emploi et il est possible que certains pictogrammes ne s'appliquent pas à votre appareil. Si vous avez des questions ou des problèmes, contactez votre centre technique le plus proche ou consultez le site www.samsung.com pour toute aide et information.

Précautions et pictogrammes de sécurité importants :

	<p>Risques ou mauvaises manipulations pouvant provoquer des blessures graves ou la mort.</p>
	<p>Risques ou mauvaises manipulations pouvant provoquer des blessures légères ou des dommages matériels.</p>
	<p>Ne tentez RIEN.</p>
	<p>Ne démontez RIEN.</p>
	<p>Ne touchez à RIEN.</p>

	<p>Suivez consciencieusement les consignes.</p>
	<p>Débranchez la fiche d'alimentation de la prise secteur.</p>
	<p>Assurez-vous que l'appareil est mis à la terre afin d'éviter toute électrocution.</p>
	<p>Contactez le centre technique pour avoir de l'aide.</p>
	<p>Remarque.</p>

Ces pictogrammes visent à préserver les utilisateurs de l'appareil de tout risque de blessure.

Nous vous prions de respecter scrupuleusement ces instructions.

Après avoir lu cette section, conservez-les pour pouvoir la consulter ultérieurement.

Avis CE

Ce produit est conforme aux directives relatives à la basse tension (2006/95/CE), à la compatibilité électromagnétique (2004/108/CE), à la limitation de l'utilisation de certaines substances dangereuses dans

les équipements électriques et électroniques (RoHS) (2011/65/EU), au Règlement délégué de la Commission (UE) N° 1060/2010 et à l'éco-conception (2009/125/CE) mises en place par le règlement (CE) N° 643/2009 de l'Union européenne. (Uniquement pour les produits commercialisés dans les pays européens)



AVERTISSEMENTS IMPORTANTES POUR LE TRANSPORT ET L'INSTALLATION

- ★ • Lors du transport et de l'installation de l'appareil, veillez à n'endommager aucune pièce du circuit de réfrigération.
- Le fluide frigorigène qui fuit de la tuyauterie peut provoquer des brûlures ou des blessures aux yeux. Si vous détectez une fuite, n'utilisez aucun objet susceptible de produire une flamme ou une étincelle. Aérez la pièce dans laquelle se trouve l'appareil pendant plusieurs minutes.
- Pour éviter la formation d'un mélange gaz-air inflammable en cas de fuite du circuit

de réfrigération, installez l'appareil dans une pièce dont la surface est adaptée à la quantité de fluide frigorigène utilisée.

- Ne mettez jamais en service un appareil endommagé. En cas de doute, contactez votre revendeur. Pour la pièce dans laquelle le réfrigérateur est installé, il convient de tenir compte de ce qui suit : 1 m³ pour 8 g de fluide frigorigène R600a. La quantité de fluide frigorigène dans votre réfrigérateur est indiquée sur la plaque signalétique située à l'intérieur de ce dernier.




CONSIGNES DE SÉCURITÉ IMPORTANTES POUR L'INSTALLATION


- ☐ • N'installez pas le réfrigérateur dans une pièce humide ou un endroit en contact avec l'eau.
- Un défaut d'isolation des composants électriques peut entraîner une électrocution ou un incendie.
- Ne placez pas l'appareil dans un endroit exposé au rayonnement direct du soleil ou à proximité d'une

source de chaleur (cuisinière, radiateur, etc.).

- Ne branchez pas cet appareil sur une multiprise. Le réfrigérateur doit toujours être branché sur une prise électrique individuelle délivrant une tension conforme à la valeur indiquée sur la plaque signalétique de l'appareil.
- Ainsi, votre appareil fonctionnera dans des conditions optimales et vous éviterez tout risque de surcharge des circuits électriques, de surchauffe des fils et donc, tout risque d'incendie.
- Si la prise secteur est mal fixée au mur, ne branchez pas la fiche d'alimentation.
- Vous risqueriez de vous électrocuter ou de provoquer un incendie.
- N'utilisez jamais un cordon présentant des craquelures ou des signes d'usure.
- Évitez de plier le cordon d'alimentation de manière excessive ou de le coincer sous un meuble lourd.
- N'utilisez pas d'aérosols à proximité du réfrigérateur.
- L'utilisation d'aérosols à proximité du réfrigérateur peut provoquer une explosion ou un incendie.

 • Avant toute utilisation, veillez à installer et positionner correctement l'appareil, conformément aux instructions.


- Connectez la fiche d'alimentation correctement avec le cordon vers le bas.
- Si la fiche est connectée à l'envers, le câble peut se trouver coupé ou provoquer un incendie ou une électrocution.
- Assurez-vous que la fiche n'est pas écrasée ou n'a pas été endommagée en plaçant l'arrière du réfrigérateur trop près du mur.
- Lorsque vous déplacez le réfrigérateur, veillez à ne pas écraser ou endommager le cordon d'alimentation.
- Cela pourrait provoquer un incendie.
- Une fois l'appareil installé, la prise d'alimentation doit être facilement accessible.

 • Le réfrigérateur doit être mis à la terre.

- Vous devez mettre le réfrigérateur à la terre afin d'empêcher toute dissipation de puissance ou toute électrocution engendrée


par une fuite de courant de l'appareil.

- Ne reliez jamais la borne de terre de l'appareil à une conduite de gaz, une ligne téléphonique ou une tige de paratonnerre.
- Une mise à la terre incorrecte peut provoquer une électrocution.

-  • Si le cordon d'alimentation est endommagé, faites-le immédiatement remplacer par le fabricant ou un technicien qualifié.
- Le fusible du réfrigérateur doit être remplacé par un technicien qualifié ou une société de maintenance.
- Si ce n'est pas le cas, il existe un risque d'électrocution ou de blessures.




CONSIGNES D'INSTALLATION

-  • Veillez à ne pas obstruer les orifices de ventilation internes et externes ou la structure de montage.
- Après l'installation, attendez 2 heures avant d'utiliser l'appareil.





CONSIGNES DE SÉCURITÉ IMPORTANTES POUR L'UTILISATION

-  • Ne raccordez pas l'appareil au secteur avec les mains mouillées.
- Évitez de poser des objets sur le réfrigérateur.
- L'ouverture ou la fermeture de la porte pourrait provoquer la chute de ces objets, vous blesser et/ou endommager l'appareil.
- Évitez de poser des objets remplis d'eau sur le réfrigérateur.
- En cas d'éclaboussures, vous pourriez vous électrocuter ou provoquer un incendie.
- Ne laissez pas les enfants jouer avec la porte.
- Sinon, il existe un risque de blessures graves.
- Ne laissez pas les enfants sans surveillance lorsque les portes du réfrigérateur sont ouvertes et ne les laissez pas entrer dans le réfrigérateur.
- Les enfants pourraient se retrouver enfermés et être victimes de blessures graves dues à la basse température.
- N'introduisez jamais vos doigts ni aucun objet dans l'orifice du distributeur d'eau.

- Sinon, vous pourriez vous blesser ou endommager le système de distribution.
 - N'entreposez pas de substances volatiles ou inflammables, telles que du benzène, du solvant, de l'alcool, de l'éther ou du GPL dans le réfrigérateur.
 - Le stockage ou d'un autre produit similaire peut provoquer une explosion.
 - N'entreposez pas de médicaments, d'équipements scientifiques ou de produits sensibles aux basses températures dans le réfrigérateur.
 - Les produits nécessitant un contrôle strict de la température ne doivent pas être stockés dans cet appareil.
 - Ne placez ou n'utilisez pas d'appareils électriques à l'intérieur du réfrigérateur, sauf si ces derniers sont recommandés par le fabricant.
 - N'utilisez pas de sèche-cheveux pour sécher l'intérieur du réfrigérateur. Ne placez pas de bougie allumée dans le réfrigérateur pour éliminer les mauvaises odeurs.
-
- Cela risquerait de provoquer une électrocution ou un incendie.
 - Ne touchez pas les parois internes du congélateur ou les produits qui y sont entreposés avec les mains mouillées.
 - Des gelures pourraient se former.
 - N'accélérez pas le processus de dégivrage à l'aide d'appareils ou de méthodes autres que ceux recommandés par le fabricant.
 - N'endommagez pas le circuit de réfrigération.
-
- ★ • Cet appareil a été conçu dans l'unique but de conserver des aliments dans un environnement domestique.
 - Afin d'éviter que les bouteilles ne tombent, il est conseillé de les regrouper.
 - Si vous détectez une fuite de gaz, n'utilisez aucun objet susceptible de produire une flamme ou une étincelle. Aérez la pièce dans laquelle se trouve l'appareil pendant plusieurs minutes.
 - Utilisez uniquement les DEL fournies par le fabricant ou

- des techniciens qualifiés.
- Les enfants doivent être surveillés afin de s'assurer qu'ils ne jouent pas avec l'appareil et/ou ne montent pas dans celui-ci.

-
-  • Ne tentez pas de démonter ou de réparer le réfrigérateur de vous-même.
- Vous risquez de déclencher un incendie, de provoquer un dysfonctionnement et/ou de vous blesser. En cas de dysfonctionnement, veuillez contacter les techniciens qualifiés.

-
-  • Si l'appareil émet un bruit bizarre, une odeur de brûlé ou de fumée, débranchez immédiatement la fiche d'alimentation et contactez votre centre technique le plus proche.
- Sinon, il existe un risque d'électrocution ou d'incendie. Veillez à ne pas obstruer les orifices de ventilation internes et externes ou la structure de montage.
 - Si vous rencontrez des difficultés lors du remplacement de l'ampoule, contactez des

- techniciens qualifiés.
- Si le produit est doté de DEL, ne tentez pas de démonter vous-même le cache de l'ampoule, ni la DEL.
 - Contactez les techniciens qualifiés les plus proches de chez vous.
 - En présence de poussière ou d'eau à l'intérieur du réfrigérateur, débranchez la fiche d'alimentation et contactez votre centre technique Samsung Electronics.
 - Cela risquerait de provoquer un incendie.

 **CONSIGNES**
ATTENTION **D'UTILISATION**

- Afin de garantir des performances optimales :
 - Ne placez pas les aliments trop près des orifices situés au fond de l'appareil. Vous risqueriez d'empêcher la circulation de l'air dans le réfrigérateur.
 - Emballez les aliments correctement ou placez-les dans des récipients hermétiques avant de les mettre au réfrigérateur.
- Ne placez pas de boissons gazeuses ou pétillantes dans le congélateur. Ne placez pas de bouteilles ou de récipients

- en verre dans le congélateur.
- En gelant, le verre peut se casser et provoquer des blessures ou endommager l'appareil.
 - Ne détournez pas le réfrigérateur de sa fonction d'origine et ne le modifiez pas.
 - Toute modification risque de provoquer des blessures et/ou des dommages matériels. Les modifications apportées à cet appareil par une tierce partie ne sont pas couvertes par la garantie Samsung et Samsung rejette toute responsabilité en cas de problèmes et de dommages résultant des modifications apportées par cette tierce partie.
 - N'obstruez pas les orifices de ventilation.
 - Si les orifices de ventilation sont obstrués, notamment avec un sac en plastique, il est possible que le réfrigérateur refroidisse trop. Si la période de refroidissement dure trop longtemps, le filtre à eau peut casser et provoquer une fuite d'eau.
 - Ne placez pas les aliments à congeler à côté d'aliments déjà congelés.
 - Respectez scrupuleusement les durées de conservation

maximales et les dates de péremption de vos aliments congelés.

- Remplissez le réservoir, le bac à glaçons, les glaçons uniquement avec de l'eau potable.
- Utilisez uniquement l'appareil à glaçons fourni avec le réfrigérateur.
- Le raccordement à une arrivée d'eau doit être effectué par un technicien qualifié. Utilisez uniquement une arrivée d'eau potable.
- Pour garantir le bon fonctionnement de l'appareil à glaçons, une pression d'eau de 138 ~ 862 kPa(19.9 ~ 125.1 psi) est nécessaire.




ATTENTION

CONSIGNES DE NETTOYAGE ET DE MAINTENANCE

- ★ • Ne vaporisez pas directement d'eau à l'intérieur ou sur l'extérieur du réfrigérateur.
- Vous risqueriez de vous électrocuter ou de provoquer un incendie.
- Ne vaporisez pas de gaz inflammable à proximité du réfrigérateur.
- Vous pourriez provoquer une

explosion ou un incendie.

- Ne vaporisez pas de produits nettoyants directement sur l'afficheur.
- Les lettres figurant sur l'afficheur peuvent disparaître.
- Retirez la poussière et les corps étrangers des broches. Mais pour nettoyer la fiche d'alimentation, utilisez un chiffon sec et retirez la poussière et les corps étrangers présents sur les broches.
- Vous risqueriez de vous électrocuter ou de provoquer un incendie.
- N'introduisez jamais vos doigts ni aucun objet dans l'orifice du distributeur d'eau ou la conduite d'éjection de la glace.
- Vous pourriez vous blesser ou endommager l'appareil.

-
-  • Débranchez le réfrigérateur avant toute opération de nettoyage et de maintenance.



CONSIGNES DE SÉCURITÉ IMPORTANTES POUR L'UTILISATION

-  • Avant la mise au rebut, vérifiez que les tuyaux situés à l'arrière de l'appareil sont en bon état.
- Selon le modèle, cet appareil peut utiliser du fluide frigorigène de type R600a ou R134a. Pour connaître le type de fluide utilisé dans votre réfrigérateur, consultez l'étiquette apposée sur le compresseur, à l'arrière de l'appareil, ou la plaque signalétique située à l'intérieur du réfrigérateur. Si l'appareil contient un gaz inflammable (fluide frigorigène R600a), contactez les autorités locales pour connaître la procédure de mise au rebut adaptée. Cet appareil contient également une mousse isolante en cyclopentane. Les gaz contenus dans le matériau isolant doivent être éliminés selon une procédure spécifique. Contactez les autorités locales pour connaître la procédure de mise au rebut adaptée à ce type de

produit. Avant la mise au rebut, vérifiez que les tuyaux situés à l'arrière de l'appareil sont en bon état. L'ouverture des tuyaux doit s'effectuer dans un lieu aéré.

- Si l'appareil contient du fluide frigorigène à l'isobutane (R600a), sachez qu'il s'agit d'un gaz naturel écologique, mais également inflammable. Lors du transport et de l'installation de l'appareil, veillez à n'endommager aucune pièce du circuit de réfrigération.
- Avant de vous débarrasser de cet appareil ou d'autres réfrigérateurs, retirez les joints de la porte/ des portes, les loquets afin d'éviter que les enfants ou les animaux ne s'y retrouvent enfermés. Laissez les clayettes en place pour empêcher les enfants de rentrer dans le réfrigérateur. Les enfants doivent être surveillés afin de s'assurer qu'ils ne jouent pas avec l'ancien appareil.
- Jetez l'emballage du produit en respectant les normes écologiques en vigueur.



CONSEILS SUPPLÉMENTAIRES POUR UNE BONNE UTILISATION

- En cas de coupure de courant, contactez votre fournisseur d'électricité pour connaître la durée approximative de la panne.
 - La plupart des coupures de courant réparées en une ou deux heures n'aura aucune conséquence sur la température de votre réfrigérateur. Vous devez cependant ouvrir les portes le moins souvent possible lorsque le courant est coupé.
 - S'il est prévu que la coupure de courant dure plus de 2 heures, retirez toute la glace présente dans le bac à glace.
 - Si la coupure devait se prolonger au-delà de 24 heures, retirez tous les aliments congelés.
- Si les clés sont fournies avec le réfrigérateur, maintenez-les hors de la portée des enfants et éloignée de l'appareil.
- Il se peut que l'appareil fonctionne de manière anormale (température devenue trop élevée dans le réfrigérateur) s'il est resté pendant une période

prolongée au-dessous de la limite inférieure de la plage de températures pour laquelle il a été conçu.

- Évitez de stocker des denrées facilement périssables à basse température (les bananes ou les melons, par exemple).
- Votre appareil est équipé d'un système de dégivrage automatique, ce qui vous évite d'effectuer un dégivrage manuel.
- La hausse de température constatée durant le dégivrage est conforme aux normes ISO en vigueur. Pour éviter la décongélation des aliments pendant le dégivrage du réfrigérateur, emballezles dans plusieurs couches de papier journal.
- Toute hausse de température durant le dégivrage peut réduire la durée de conservation des aliments.

Conseils pour économiser de l'énergie

- Installez l'appareil dans un endroit sec et bien aéré. Veillez à ce qu'il ne soit pas exposé au rayonnement direct du soleil ou installé à proximité d'une source de chaleur (par exemple un radiateur).
- N'obstruez jamais les fentes ou les grilles de ventilation de l'appareil.
- Laissez refroidir les aliments chauds avant de les mettre dans le réfrigérateur.
- Placez les aliments congelés dans le réfrigérateur afin de les décongeler. Vous pourrez ainsi utiliser leur basse température pour refroidir des aliments présents dans le réfrigérateur.
- Lorsque vous manipulez des aliments dans le réfrigérateur, ne laissez pas la porte ouverte trop longtemps. Plus la durée d'ouverture est courte, moins la quantité de glace formée dans le congélateur est importante .
- Nettoyez régulièrement l'arrière de votre réfrigérateur. La poussière augmente sa consommation.
- Ne baissez pas inutilement la

- température intérieure.
- Vérifiez que le système d'évacuation de l'air à la base et à l'arrière du réfrigérateur n'est pas obstrué.
 - Laissez un espace suffisant tout autour de l'appareil au moment de l'installation. Ceci vous permettra de réduire sa consommation d'énergie.
 - Pour garantir une utilisation efficace de l'énergie, veuillez respecter la disposition indiquée par le fabricant pour tous les éléments (paniers, clayettes et bacs).

HYGIÈNE DES ALIMENTS

- Nettoyez régulièrement l'intérieur du réfrigérateur à l'aide d'un détergent doux n'oxydant pas les parties métalliques (ex. : eau tiède additionnée de liquide pour vaisselle). Puis désinfectez les surfaces nettoyées à l'aide d'une solution aqueuse à base d'acide acétique ou d'acide citrique ou d'un désinfectant disponible dans le commerce et adapté aux dispositifs de refroidissement (avant de l'appliquer sur les parties métalliques, effectuez un test sur une partie non visible).
- Retirez les emballages (ex. : les cartons contenant les pots de yaourt) avant de ranger les aliments dans le réfrigérateur.
- Afin d'éviter que la température à l'intérieur du réfrigérateur ne soit trop élevée, laissez refroidir les aliments cuisinés à l'extérieur jusqu'à ce qu'ils soient à température ambiante. N'ouvrez pas inutilement la porte et ne la laissez pas ouverte plus longtemps que nécessaire. Placez les aliments de manière à permettre la circulation de l'air.
- Afin d'éviter la contamination des aliments entre eux, enrroulez-les dans du film alimentaire ou stockez-les dans des boîtes hermétiques.
- Lors de la préparation de plats, touchez-les avec les mains propres uniquement. Avant de préparer un autre plat, lavez-vous les mains plusieurs fois. Lavez-vous les mains avant de manger également.
- Nettoyez vos ustensiles de cuisine (cuillères, planches à découper, couteaux, etc.) avant de les réutiliser.

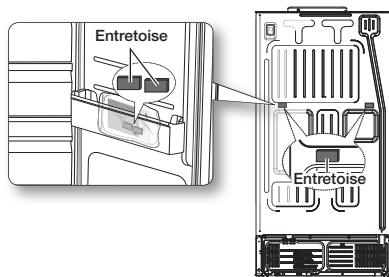
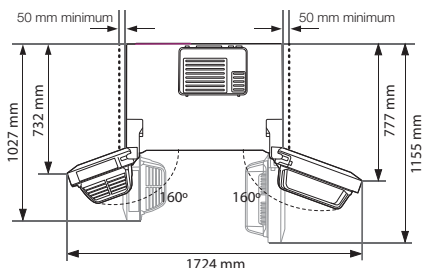
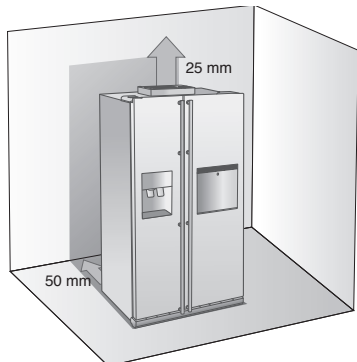
Installation de votre réfrigérateur Side-By-Side

PRÉPARATION DE L'INSTALLATION

Félicitations ! Vous venez d'acquérir un réfrigérateur Side-By-Side de Samsung. Nous espérons que ses fonctions innovantes répondront à toutes vos attentes.

Choix du lieu d'installation

- La pièce doit disposer d'une arrivée d'eau.
- La pièce ne doit pas être exposée à la lumière du soleil.
- Le sol de la pièce doit être parfaitement horizontal.
- La pièce doit offrir un espace suffisant pour l'ouverture des portes du réfrigérateur.
- Un espace minimum est requis autour de l'appareil. Voir les illustrations ci-dessous.
- Assurez-vous de pouvoir déplacer l'appareil librement pour des besoins de maintenance et d'entretien.



- Installation de l'entretoise (bloc gris)
Pour de meilleures performances, veuillez fixer l'entretoise à l'arrière de l'appareil lors de l'installation du réfrigérateur. Cela améliore les performances du réfrigérateur.

Méthode de montage

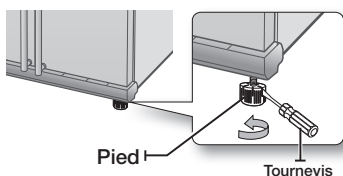
1. Retirez l'entretoise emballée de la barre de retenue la plus basse du réfrigérateur.
2. Contrôlez l'emplacement de montage à l'arrière du réfrigérateur comme indiqué sur l'image.
3. Situez l'emplacement de montage de l'entretoise et posez l'entretoise sur la plaque arrière du réfrigérateur.

Déplacement de votre réfrigérateur

Afin de ne pas endommager le sol, assurez-vous que les pieds avant de mise à niveau sont relevés (au-dessus du sol).

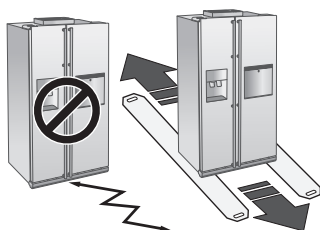
Reportez-vous à la section “Mise à niveau du réfrigérateur” (page 19).

Afin de protéger l'état de surface du sol, placez une feuille de protection sous le réfrigérateur, comme le carton d'emballage par exemple.



ATTENTION

Pendant l'installation, à l'occasion d'une réparation ou en cas de nettoyage de l'arrière du réfrigérateur, tirez et replacez l'appareil en le déplaçant sur une ligne droite.

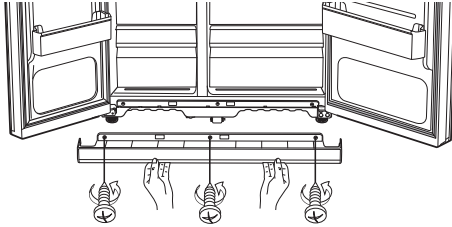


DÉMONTAGE DES PORTES DU RÉFRIGÉRATEUR

Si nécessaire, vous pouvez démonter les portes du réfrigérateur pour faciliter son transport.

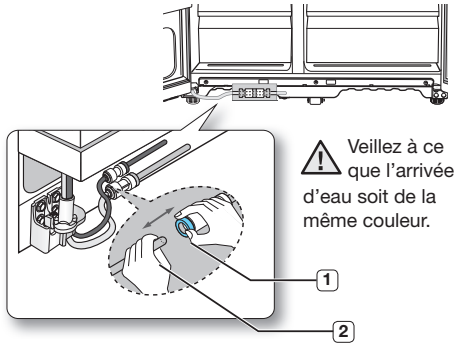
1. Démontage de la plinthe avant

Ouvrez les portes du congélateur et du réfrigérateur, puis dévissez la plinthe.



Débranchement de la conduite d'arrivée d'eau

1. Appuyez sur le raccord **1** et tirez la conduite d'arrivée d'eau **2** dans le sens opposé.

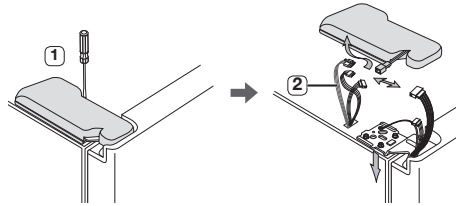


2. Démontage de la porte du congélateur

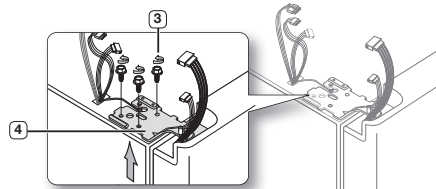
Veillez respecter les recommandations suivantes.

- Soulevez la porte de façon parfaitement verticale afin de ne pas endommager les charnières.
- Veillez à ne pas pincer la conduite d'eau et le faisceau de câbles de la porte.
- Posez les portes sur une surface protégée afin d'éviter de les rayer ou de les endommager.

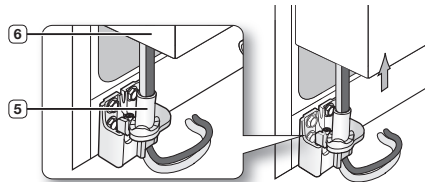
1. Fermez la porte du congélateur, retirez le capot de la charnière supérieure **1** à l'aide d'un tournevis puis débranchez délicatement les câbles **2**.



2. Retirez les **3** vis de la charnière en les tournant en sens anti-horaire puis retirez la **4** charnière supérieure. Maintenez fermement la porte en équilibre afin d'éviter tout accident lorsque vous la retirez.

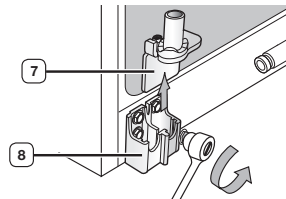


3. Dégagez la porte de la charnière inférieure **5** en la soulevant verticalement **6**.



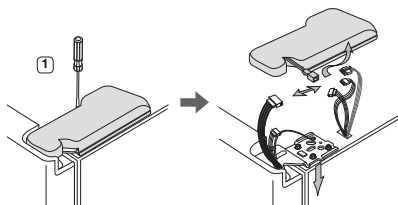
⚠ Veillez à ne pas pincer la conduite d'eau et le faisceau de câble de la porte.

4. Retirez délicatement la charnière inférieure **7** de son support **8**.

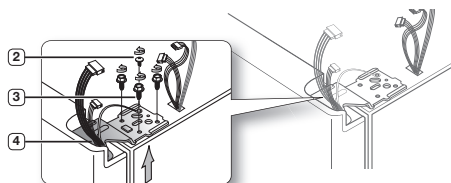


Démontage de la porte du réfrigérateur

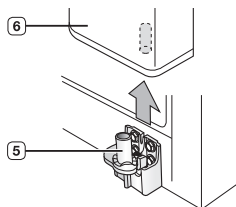
1. Fermez la porte et retirez le capot de la charnière supérieure **1** à l'aide d'un tournevis.



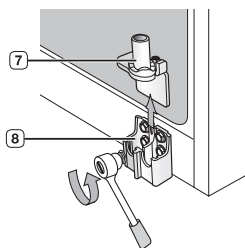
2. Retirez les vis **2** de la charnière et la vis de terre **3** puis démontez la charnière supérieure **4**. Veillez à maintenir fermement la porte lorsque vous la démontez.



3. Dégagez la porte de la charnière inférieure **5** en la soulevant verticalement **6**.



4. Retirez délicatement la charnière inférieure **7** de son support **8**.

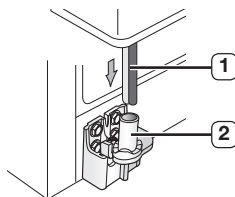


MONTAGE DES PORTES DU RÉFRIGÉRATEUR

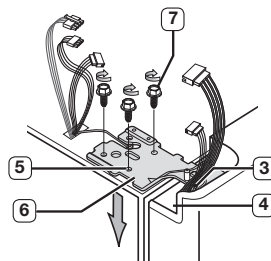
Une fois le réfrigérateur correctement installé, remettez les portes en place.

Montage de la porte du congélateur

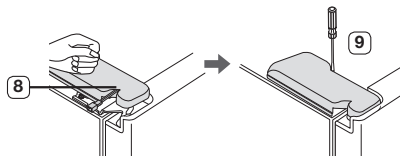
1. Remettez la porte du congélateur en place en insérant la conduite **1** dans l'angle inférieur de la porte puis dans l'orifice de la charnière inférieure **2**. Tirez délicatement la conduite vers le bas afin qu'elle soit parfaitement tendue.



2. Insérez la tige **3** de la charnière supérieure dans l'orifice de l'angle de la porte du congélateur **4**. Assurez-vous que la charnière est à niveau entre le trou de la charnière supérieure **5** et le trou du châssis **6** et fixez à nouveau les vis de la charnière **7** en tournant en sens horaire. Rebranchez les câbles.

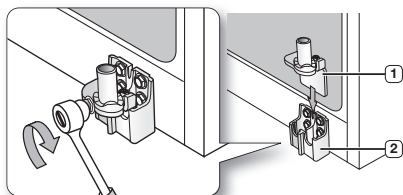


3. Remettez le capot **8** en place sur la charnière supérieure **9** et vissez-le.

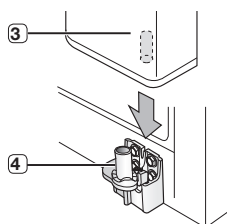


Montage de la porte du réfrigérateur

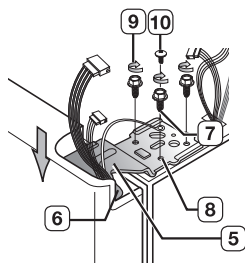
1. Insérez la charnière inférieure **1** dans son support **2**.



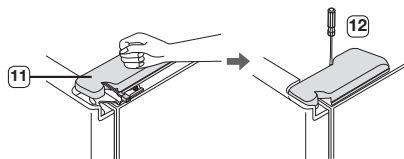
2. Placez la porte du réfrigérateur **3** sur la charnière inférieure **4**.



3. Insérez la tige **5** de la charnière supérieure dans l'orifice de la charnière **6**. Assurez-vous que les trous de la charnière supérieure **7** et de l'armoire **8** sont alignés. Remettez les vis de la charnière **9** et la vis de terre **10** en place.

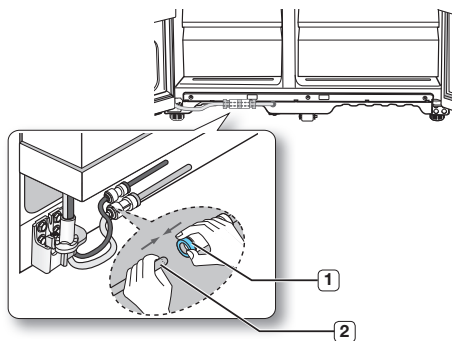


4. Remettez le capot **11** en place sur la charnière supérieure **12** et vissez-le.

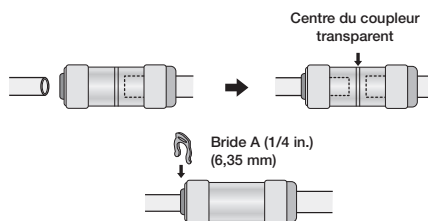


Montage de la conduite d'arrivée d'eau

1. Insérez la conduite **2** dans le raccord **1**.



2. Le tuyau d'eau doit être inséré jusqu'au centre du coupleur transparent afin d'éviter toute fuite d'eau au niveau du distributeur.
3. Insérez les deux brides dans l'emplacement prévu à cet effet et vérifiez que chaque bride maintient fermement le tuyau.




- Ne coupez pas la conduite d'eau. Retirez-la délicatement du raccord.

Montage de la plinthe avant

- Avant de fixer la plinthe, assurez-vous que le raccord ne présente aucune fuite. Vissez la plinthe comme indiqué dans l'illustration.

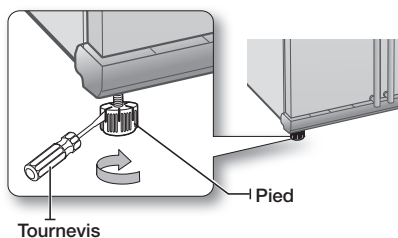
MISE À NIVEAU DU RÉFRIGÉRATEUR

Une fois les portes installées, vous devez vous assurer que le réfrigérateur est parfaitement de niveau avant de procéder aux derniers réglages. Si le réfrigérateur n'est pas de niveau, les portes ne pourront pas être correctement ajustées.

 La façade du réfrigérateur peut également être ajustée.

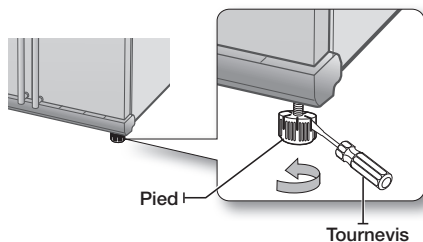
La porte du congélateur est plus basse que celle du réfrigérateur


À l'aide d'un tournevis plat, faites pivoter la molette de réglage vers la gauche ou vers la droite pour mettre le congélateur à niveau.



La porte du congélateur est plus haute que celle du réfrigérateur

À l'aide d'un tournevis plat, faites pivoter la molette de réglage vers la gauche ou vers la droite pour mettre le réfrigérateur à niveau.

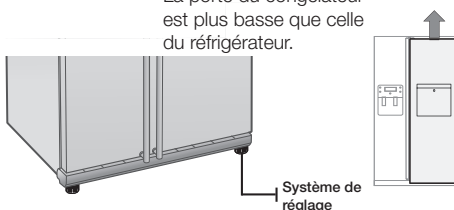


 Si vous devez effectuer des réglages précis, reportez-vous à la section suivante.

RÉGLAGE PRÉCIS DE L'ALIGNEMENT DES PORTES

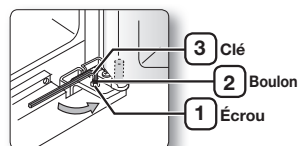
Avant toute chose, vérifiez que le réfrigérateur est de niveau. Si nécessaire, reportez-vous à la section précédente.


La porte du congélateur est plus basse que celle du réfrigérateur.



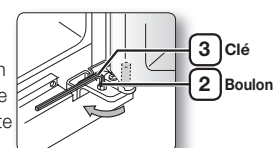
La procédure de réglage est valable dans les deux cas. Ouvrez les portes et réglez-les l'une après l'autre comme indiqué ci-dessous :

1. Dévissez l'écrou **1** de la charnière inférieure jusqu'à ce qu'il atteigne l'extrémité du boulon **2**.



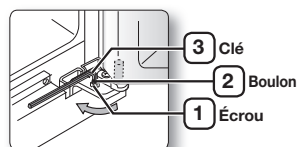
-  Lorsque vous dévissez l'écrou **1**, assurez-vous d'utiliser la clé fournie **3** pour débloquer le boulon **2**. Vous pouvez ensuite dévisser l'écrou **1** à la main.


2. Réglez la hauteur des portes en tournant le boulon **2** vers la gauche ou la droite.



-  Si vous pivotez le boulon vers la gauche, la porte monte.


3. Une fois les réglages effectués, tournez l'écrou **1** vers la gauche jusqu'à ce qu'il arrive en butée sur le boulon. Serrez le boulon à l'aide de la clé **3** pour bloquer le boulon **1**.



-  Si l'écrou n'est pas correctement bloqué, le boulon risque de se desserrer.

CONTRÔLE DE L'ARRIVÉE D'EAU DU DISTRIBUTEUR (EN OPTION)

Votre nouveau réfrigérateur Samsung est équipé d'un distributeur d'eau. Par mesure d'hygiène, les particules étrangères sont retenues par un filtre à eau. Cependant, ce filtre ne stérilise pas l'eau et ne détruit pas les micro-organismes. Vous devez alors vous procurer un système de purification d'eau. Pour garantir le fonctionnement de l'appareil à glaçons, une pression d'eau de 138 à 862 kPa est nécessaire. Cette pression permet de remplir un gobelet de 170 cc en 10 secondes. Si la pression d'eau est insuffisante (inférieure à 138 kPa), vous devez installer une pompe de surpression. Assurez-vous que le réservoir d'eau se remplit correctement. Pour ce faire, actionnez le levier du distributeur jusqu'à ce que l'eau s'écoule. Lorsque vous utilisez le distributeur d'eau, de légers bruits peuvent être générés par l'arrivée d'eau.

 Le kit d'installation de l'arrivée d'eau est fourni avec l'appareil. Vous le trouverez dans le compartiment congélation.

UTILISATION DE LA MACHINE À GLAÇONS

(RS77*, RS54H*)

Pour retirer le bac à glaçons

- Tenez la poignée comme indiqué par la figure 1.
- Tirez tout doucement la partie inférieure.
- Retirez lentement le bac à glace.



Figure 1

Pour remettre le bac à glaçons en place

- Remontez-le dans le sens inverse du démontage.
- Poussez fermement le bac jusqu'au son « Clic ».
- Si le bac en glace ne se met pas correctement en place, tournez de 90 degrés la poignée d'entraînement située à l'arrière et remontez-le comme indiqué par la figure 2.

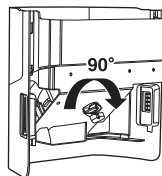
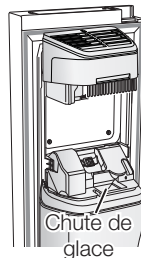


Figure 2

Fonctionnement normal

- Tous les sons que vous entendez lorsque la machine à glace fait tomber de la glace dans le bac font partie du fonctionnement normal.
- Ne pas distribuer de glace pendant une longue période peut provoquer des bouchons de glace dans le bac à glace. Retirez la glace résiduelle et videz le bac.



- Lors de la descente des glaçons, vérifiez si des glaçons ne sont pas coincés dans le goulet et retirez-les si nécessaire.
- Le premier lot de glaçons risque d'être petit en raison de l'air présent dans le tuyau après le raccordement, l'air encore présent sera finalement purgé durant l'utilisation normale.



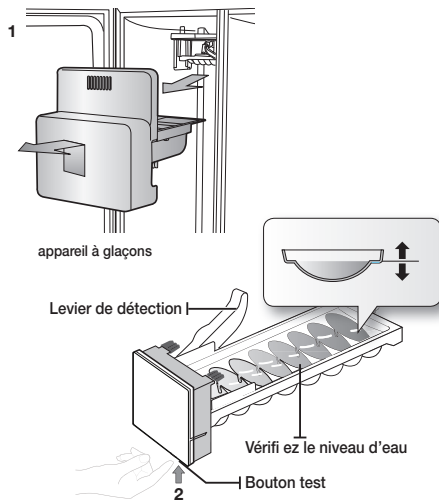
ATTENTION

- Si ICE OFF clignote sur le panneau d'affichage, réinsérez le bac et/ ou assurez-vous qu'il est installé correctement.
- Quand la porte est ouverte, le distributeur de glace et d'eau ne fonctionne pas.
- Si vous fermez fortement la porte, vous pourriez renverser de l'eau de la machine à glace.
- Pour éviter de faire tomber le bac à glace, utilisez vos deux mains pour le démonter.
- Pour éviter de vous blesser, assurez-vous de nettoyer la glace ou les traces d'eau qui auraient pu tomber sur le sol.
- Ne laissez pas les enfants se pendre à distributeur de glace ou au bac. Ils pourraient se blesser.
- Assurez-vous de ne pas placer vos mains ni aucun objet dans la chute de glace. Ceci pourrait provoquer des blessures ou endommager des pièces mécaniques.

Vérification du niveau d'eau dans le bac à glaçons (RS757*/ RS756*)

1. Soulevez l'appareil à glaçons et retirez-le délicatement du congélateur.
2. Si vous appuyez sur le bouton Test, le bac à glaçons se remplit d'eau. Vérifiez que le niveau d'eau est correct (voir l'illustration ci-dessous).

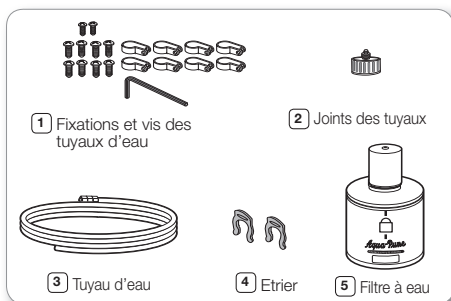
Le niveau d'eau est trop bas, les glaçons seront trop petits. Ceci est dû à un problème de pression d'eau insuffisante. Le réfrigérateur n'est pas en cause.



INSTALLATION DE L'ALIMENTATION EN EAU

Pour le modèle intérieur

Accessoires pour l'installation des tuyaux d'arrivée d'eau.

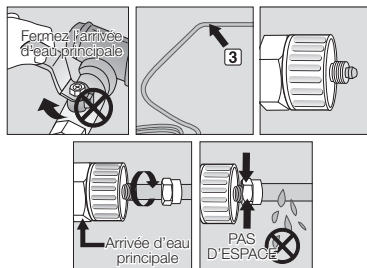


Branchement de l'arrivée d'eau

1. Tout d'abord, fermez l'arrivée d'eau principale.
2. Repérez la conduite d'eau potable froide la plus proche.
3. Suivez les instructions d'installation de l'arrivée d'eau.

ATTENTION

Le tuyau d'eau doit être raccordé à une conduite d'eau froide. Si vous le raccordez à une conduite d'eau chaude, cela peut engendrer un dysfonctionnement du purificateur.

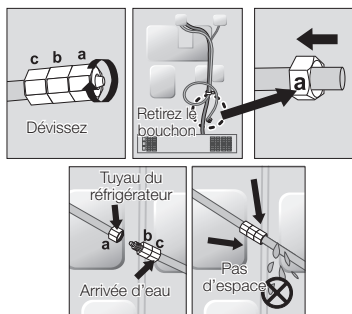


4. Après avoir raccordé la conduite d'eau au filtre, réactivez votre distributeur principal d'eau et laissez couler environ un litre d'eau pour nettoyer et amorcer le filtre.

Raccordement du tuyau d'arrivée d'eau sur le réfrigérateur

1. Démontez le tuyau d'arrivée d'eau, retirez le bouchon et mettez l'écrou de serrage en place.
2. Raccordez le tuyau du réfrigérateur au kit d'installation de l'arrivée d'eau fourni.

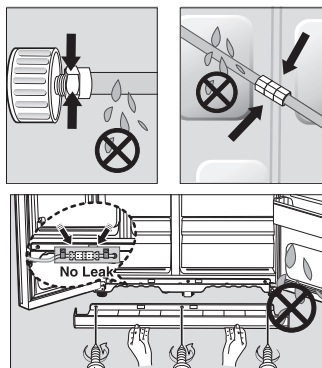
3. Vissez l'écrou sur le raccord. Les deux éléments doivent être correctement serrés.
4. Ouvrez l'arrivée d'eau et vérifiez la présence de fuites.



- Le réfrigérateur doit impérativement être raccordé à une arrivée d'eau potable. Pour réparer ou démonter l'arrivée d'eau, découpez le tube sur 6,5 mm afin que celui-ci s'ajuste parfaitement et ne présente aucune fuite.


DANGER Avant toute utilisation, vous devez vérifier qu'il n'y ait aucune fuite aux endroits mentionnés.

- La garantie Samsung ne couvre pas l'installation de la conduite d'arrivée d'eau.
- Cette opération reste à la charge du client, sauf si son coût est inclus dans le prix de vente.
- Pour effectuer cette installation, veuillez faire appel à un plombier ou à un installateur qualifié.
- En cas de fuites dues à une installation incorrecte, veuillez contacter votre installateur.



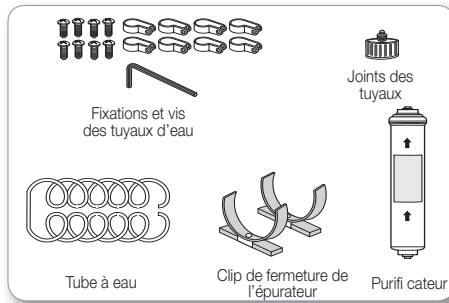
Éliminez toute substance résiduelle à l'intérieur du purificateur.
(Modèle avec le tiroir CoolSelect Zone)

1. Ouvrez l'arrivée d'eau principale.
2. Laissez l'eau s'écouler par le distributeur jusqu'à ce qu'elle soit claire (environ 3 litres).

 La décoloration sombre initiale de l'eau et de la glace est Normale.

INSTALLATION DU DISTRIBUTEUR D'EAU

Pour le modèle extérieur
Composants pour l'installation des tuyaux d'arrivée d'eau.



Connectez la conduite d'eau au coupleur et au robinet

1. Fermez le robinet d'eau principal
2. Connectez le coupleur « A » au robinet

ATTENTION

Le tuyau d'eau doit être raccordé sur une conduite d'eau froide.
Si vous le raccordez à une conduite d'eau chaude, cela peut entraîner un dysfonctionnement du purificateur.

NOTE SUR LA GARANTIE

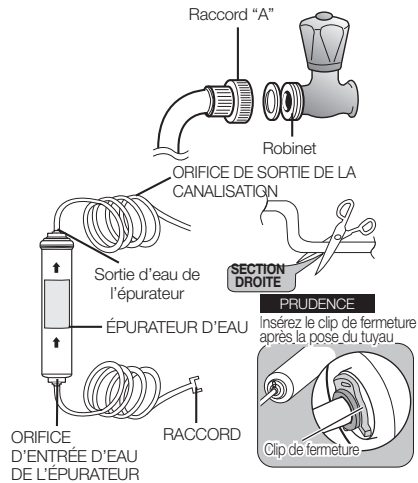
L'installation de cette conduite d'eau n'est pas couverte par la garantie du fabricant du réfrigérateur/ congélateur ou de l'appareil à glaçons. Suivez soigneusement ces instructions afin de minimiser le risque d'une grave fuite d'eau.

REMARQUE :

Si le raccord ne s'emboîte pas sur le robinet, adressez-vous au service après-vente le plus proche pour vous procurer les raccords adéquats.

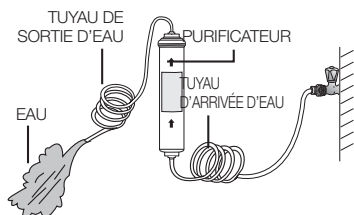
Choix de l'emplacement où vous souhaitez installer le purificateur (modèle avec purificateur)

- Si vous souhaitez raccorder l'entrée et la sortie d'eau du purificateur pendant l'installation de celui-ci, reportez-vous à la figure de référence ci-contre.
- Mesurez la distance entre le purificateur et le robinet d'eau froide. Coupez le tuyau relié au purificateur de façon à obtenir la longueur nécessaire.



Élimination des résidus éventuels dans le purificateur (modèle avec purificateur)

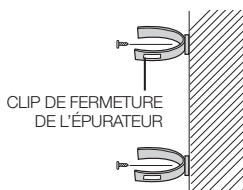
- Ouvrez le robinet d'eau principal et vérifiez que l'eau coule à travers le tuyau d'arrivée d'eau du purificateur.
- Si ce n'est pas le cas, vérifiez si le robinet est bien ouvert.
- Laissez le robinet ouvert jusqu'à ce que de l'eau propre en sorte et que tout résidu ayant pu s'accumuler pendant la fabrication soit évacué.



- ☑ La décoloration sombre initiale de l'eau et de la glace est Normale.

Fixation du clip de fermeture de l'épurateur

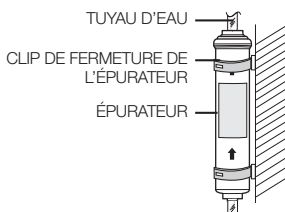
- Tenez le clip de fermeture de l'épurateur dans la position appropriée (sous l'évier par ex.) et fixez-le solidement en place avec les vis.



Ne fixez pas le système de purification sur ou au dos du réfrigérateur. Cela peut endommager l'appareil.

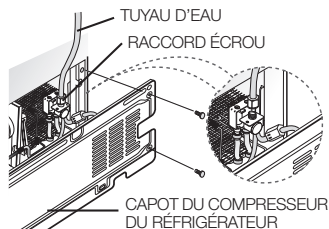
Fixation du purificateur

- Fixez le purificateur comme indiqué sur la figure ci-contre.



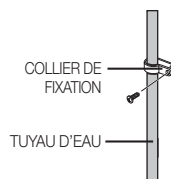
Raccordement du tuyau d'arrivée d'eau sur le réfrigérateur

- Retirez le capot du compresseur situé à l'arrière du réfrigérateur.
- Raccordez le tuyau d'arrivée d'eau sur la soupape comme indiqué sur la figure.
- Une fois raccordé, vérifiez qu'il n'existe aucune fuite. Dans le cas contraire, recommencez le raccordement.
- Remontez le capot du compresseur du réfrigérateur.



Fixation du tuyau d'eau

- À l'aide des colliers de fixation, fixez le tuyau sur la paroi arrière du réfrigérateur.
- Une fois le tuyau fixé, assurez-vous que celui-ci n'est ni trop plié, ni pincé ou écrasé.



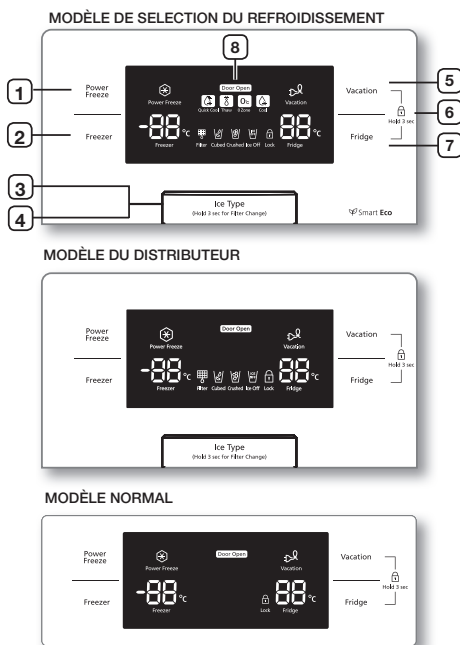
Purge du système d'alimentation en eau après installation du filtre

1. Ouvrez l'alimentation en eau principale et fermez le robinet d'arrivée d'eau.
2. Laissez l'eau s'écouler par le distributeur jusqu'à ce qu'elle soit claire (environ 3 litres). Cela permet de nettoyer le système d'arrivée d'eau et de faire sortir les bulles d'air des tuyaux.
3. Répétez cette opération autant de fois que nécessaire.
4. Ouvrez la porte du réfrigérateur et assurez-vous que le filtre ne présente aucune fuite.

- ☑ Une fois le filtre remplacé, il est possible que l'eau sorte brièvement par à-coups du distributeur. Ce phénomène est dû à la présence de bulles d'air dans le circuit. En principe, ceci ne doit pas perturber le fonctionnement du distributeur.


Fonctionnement de votre réfrigérateur Side-By-Side

FONCTIONNEMENT DU RÉFRIGÉRATEUR PANNEAU DE COMMANDE / AFFICHEUR NUMÉRIQUE



<p>1 CONGÉLATION RAPIDE</p>	<p>Permet de congeler rapidement les aliments placés dans le congélateur. Cette fonction est utile pour congeler rapidement des denrées périssables ou abaisser la température du congélateur si celle-ci est trop élevée (si vous avez laissé la porte ouverte, par exemple).</p>
<p>2 TEMPÉRATURE DU CONGÉLATEUR</p>	<p>Appuyez sur la touche Freezer pour régler la température du congélateur. Celle-ci peut être comprise entre -15 °C (6 °F) et -23 °C (-10 °F).</p>

<p>3 APPAREIL À GLAÇONS</p>	<p>Permet de lancer la fabrication de glaçons ou de glace pilée, ou de l'arrêter.</p>
<p>4 REMPACEMENT DU FILTRE</p>	<p>Lorsque vous remplacez le filtre, maintenez cette touche enfoncée pendant 3 secondes pour remettre le système à zéro.</p>
<p>5 FONCTION VACANCES</p>	<p>Appuyez sur cette touche lorsque vous devez vous absenter ou que vous n'avez pas besoin d'utiliser le réfrigérateur. Lorsque le réfrigérateur est hors service, le voyant correspondant s'éteint tandis que le voyant Vacation s'allume.</p> <p>! Si vous mettez le réfrigérateur hors service, il est conseillé de le vider et de laisser la porte fermée.</p>
<p>6 VERROUILLAGE ENFANT</p>	<p>En appuyant simultanément sur les touches Vacances et Frigo pendant trois secondes, toutes les touches seront bloquées. Le levier du distributeur d'eau et le levier des glaçons ne fonctionneront pas non plus. Pour annuler cette fonction, appuyez de nouveau sur ces deux touches pendant trois secondes.</p>
<p>7 TEMPÉRATURE DU RÉFRIGÉRATEUR</p>	<p>Appuyez sur la touche Fridge pour régler la température du réfrigérateur. Celle-ci peut être comprise entre 1 °C et 7 °C.</p>
<p>8 FONCTION D'OUVERTURE DE LA PORTE</p>	<p>1. Si la porte du réfrigérateur ou du congélateur est ouverte, l'icône « Door Open » (Porte ouverte) s'allume. 2. Si l'état qui génère une alarme liée à la porte est satisfait car la porte du réfrigérateur ou du congélateur est ouverte, l'icône « Door Open » (Porte ouverte) clignote.</p>

-  Lorsque vous utilisez l'option Congélation Intense, la consommation énergétique du réfrigérateur augmente. N'oubliez pas de désactiver cette option si vous n'en avez pas besoin et de ramener le congélateur au réglage initial de la température. Si vous voulez congeler une grande quantité d'aliments, activez la fonction Congélation Intense au moins 20 heures à l'avance.

Fonction Désactivation de l'affichage

Afin de réaliser des économies d'énergie, le panneau de commande s'éteint automatiquement dans les cas suivants : aucun bouton n'est actionné, toutes les portes sont fermées ou le distributeur n'a pas été actionné.

L'icône indiquant Vacation ou Glaçons / Glace pilée / Ice off reste toutefois allumé.


Lorsque vous appuyez sur un bouton, ouvrez une porte ou appuyez sur le distributeur, le panneau de commande s'allumera à nouveau. Après avoir appuyé sur un bouton, tous les boutons fonctionnent à nouveau excepté Ice Type.

RÉGLAGE DE LA TEMPÉRATURE

RÉGLAGE DE LA TEMPÉRATURE DU CONGÉLATEUR

Vous pouvez sélectionner une température comprise entre -15 °C (6 °F) et -23 °C (-10 °F). Appuyez sur la touche Freezer jusqu'à ce que la température désirée s'affiche. Notez que certains aliments, tels que les glaces, peuvent commencer à fondre à partir de -16 °C (4 °F). Chaque pression sur la touche permet d'augmenter la température par palier entre -15 °C (6 °F) et -23 °C (-10 °F). Lorsque la température de -23 °C (-10 °F) est sélectionnée, une nouvelle pression sur la touche permet de repasser à la température de -15 °C (6 °F).

Une fois le réglage effectué, la température du congélateur s'affiche au bout de cinq secondes. Cette valeur changera progressivement jusqu'à ce que la température sélectionnée soit atteinte.

-  Lorsque vous placez la TABLETTE COULISSANTE à la place du compartiment tout en bas, la TABLETTE COULISSANTE correspond à une zone « deux étoiles ». (Tous les modèles).
Le panier en bas de la porte du congélateur est une zone « deux étoiles ». (Modèles RSH7, RS77, RS7528, RS7527, RS54H, RS57H).
La température dans les sections « deux étoiles » est légèrement supérieure à celle du reste du congélateur.


RÉGLAGE DE LA TEMPÉRATURE DU RÉFRIGÉRATEUR

Vous pouvez sélectionner une température comprise entre 7 °C et 1 °C. Appuyez sur la touche **Fridge** jusqu'à ce que la température désirée s'affiche. La température se règle de la même façon que pour le congélateur.

La température se règle de la même façon que pour le congélateur.

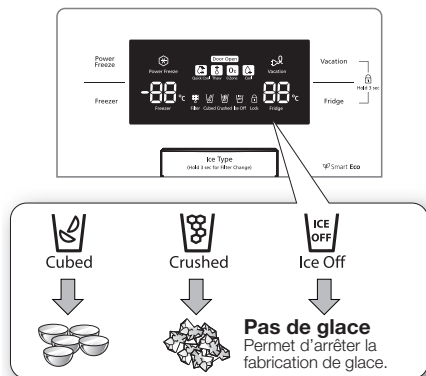
Appuyez sur la touche Fridge pour régler la température du réfrigérateur. Une fois le réglage effectué, la température du réfrigérateur changera progressivement jusqu'à ce que la valeur sélectionnée soit atteinte.

La température est indiquée sur l'afficheur numérique.

-  L'ouverture fréquente des portes ou la présence d'aliments tièdes ou chauds dans l'appareil peut entraîner une hausse de la température à l'intérieur du congélateur ou du réfrigérateur. Dans ce cas, l'afficheur numérique clignote. L'afficheur s'arrête de clignoter dès que le congélateur et le réfrigérateur retrouvent leur température d'origine. Si ce n'est pas le cas, vous devrez réinitialiser le réfrigérateur. Débranchez l'appareil, puis rebranchez-le au bout de 10 minutes.

UTILISATION DU DISTRIBUTEUR D'EAU ET DE GLACE

Appuyez sur la touche Ice Type pour sélectionner le type de glace désiré.



- Initialement, la glace est produite sous forme de glaçons. La glace pilée est obtenue par broyage de ces glaçons dans l'appareil à glaçons.

Distributeur de glace

Placez un verre sous le distributeur et appuyez délicatement sur la manette.

Placez correctement le verre sous le distributeur pour éviter toute projection de glace.

Distributeur d'eau

Placez un verre sous le distributeur et appuyez délicatement sur la manette.

Placez correctement le verre sous le distributeur pour éviter toute projection d'eau.

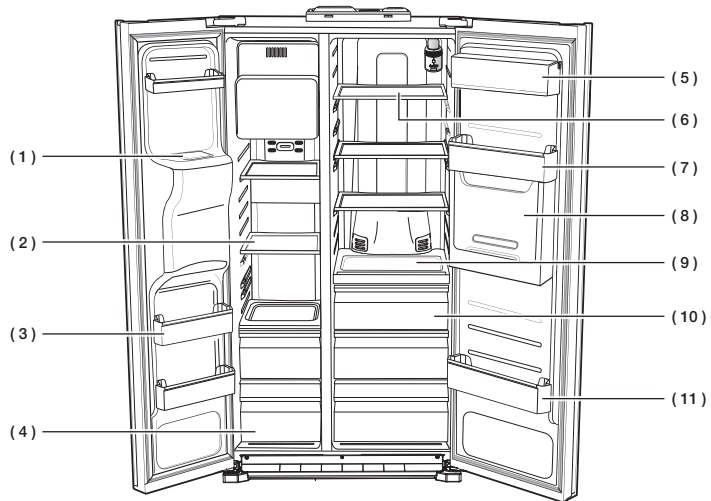


- N'introduisez jamais vos doigts, vos mains ni aucun autre objet dans la conduite d'éjection ou le bac à glace.
 - Vous pourriez vous blesser ou endommager le système de distribution.
- N'introduisez jamais vos doigts ni aucun objet dans l'orifice du distributeur d'eau.
 - Vous risqueriez de vous blesser.
- Utilisez uniquement l'appareil à glaçons fourni avec le réfrigérateur.
- Le raccordement à une arrivée d'eau doit être effectué par un technicien qualifié. Utilisez uniquement une arrivée d'eau potable.
- Une pression d'eau de 138 ~ 862 kPa est nécessaire pour garantir le bon fonctionnement de l'appareil à glaçons.

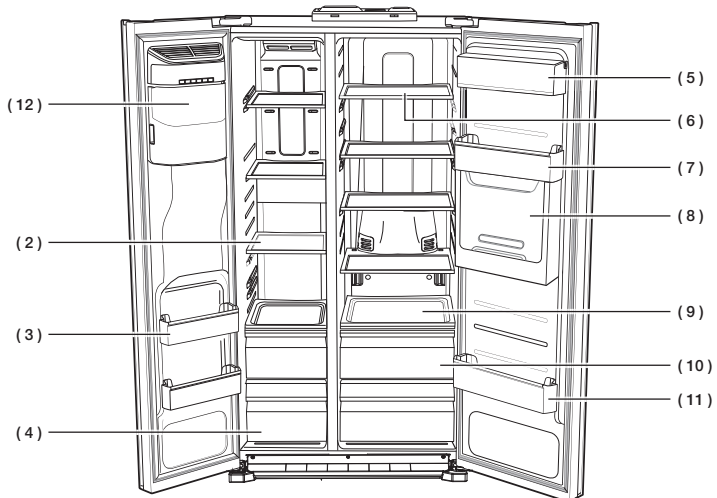


- Si vous n'utilisez pas le distributeur d'eau et de glace pendant une période prolongée, fermez le robinet d'arrivée d'eau.
 - Vous éviterez ainsi tout risque de fuite.
- Essayez toute trace d'humidité à l'intérieur de l'appareil et laissez les portes ouvertes.
 - Vous éviterez ainsi l'apparition d'odeurs et de moisissures.

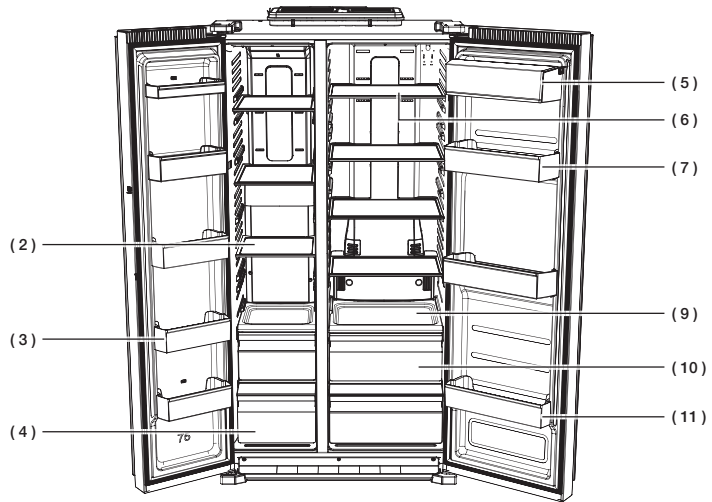
<RS757* / RS756*>



<RS77* / RS54H*>



<RS772*/RS752*/RS57H*>



(1) Éjection de la glace

N'introduisez jamais vos doigts, vos mains ni aucun autre objet dans la conduite d'éjection ou le bac à glace. Vous pourriez vous blesser ou endommager le système de distribution.

(2) Clayettes

Permettent de ranger tous types d'aliments déjà congelés.

(3) Balconnets

Permettent de ranger de petits aliments congelés et emballés.

(4) Bacs

Permettent de ranger de la viande ou des aliments secs.
Il convient d'emballer soigneusement les aliments dans du papier aluminium ou tout autre matériau d'emballage ou récipient adapté.

(5) Balconnet pour produits laitiers

Permet de conserver les produits laitiers (beurre, margarine, yaourts, crème, etc.).

(6) Clayettes

Extrêmement résistantes.
Permettent de ranger tous types d'aliments et de boissons.
Les marques circulaires pouvant apparaître sur les surfaces en verre sont normales. Vous pouvez les faire disparaître à l'aide d'un chiffon humide.

(7) Casier à œufs

Permet de ranger les œufs.
Pour en faciliter l'accès, placez le casier à œufs sur la clayette.

(8) Minibar (en option)

Vous permet de conserver les aliments fréquemment utilisés, comme les canettes et les en-cas, et d'y accéder sans ouvrir la porte du réfrigérateur.

(9) Clayette coulissante (en option)

Permet de sortir et ranger facilement les aliments.
Permet de ranger tous types d'aliments et de boissons qui sont utilisés le plus fréquemment.

(10) Bac à fruits et légumes

Permet aux fruits et aux légumes de conserver toute leur fraîcheur.
Il a été spécialement conçu pour contrôler en permanence le taux d'humidité à l'intérieur du bac.

(11) Balconnets


Permet de conserver les aliments volumineux comme les briques de lait, les bouteilles et autres récipients.

(12) Bac de l'appareil à glaçons

Permet de stocker facilement de gros volumes de glace.



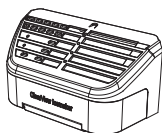
N'introduisez jamais vos doigts, vos mains ni aucun autre objet dans la conduite d'éjection ou le bac à glace. Vous pourriez vous blesser ou endommager le système de distribution.

 Pour gagner plus de place, vous pouvez stocker les aliments dans Guard FRE-UPP à la place du bac à glace et retirer le COUVERCLE DE L'APPAREIL À GLAÇONS.

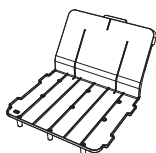
Si vous retirez le bac, l'indication « ICE OFF » clignotera sur l'affichage du panneau. Vous pouvez par ailleurs retirer le tiroir supérieur et inférieur du congélateur et placez la TABLETTE COULISSANTE dans la partie inférieure du congélateur puisque cela n'affecte pas les caractéristiques thermiques et mécaniques. Le volume de rangement déclaré du compartiment congélateur est calculé avec Guard FRE-UPP et la TABLETTE COULISSANTE à l'intérieur et le COUVERCLE DE L'APPAREIL À GLAÇONS, le tiroir supérieur et le tiroir inférieur retirés.



GUARD FRE-UPP (en option)



COUVERCLE DE L'APPAREIL À GLAÇONS



TABLETTE COULISSANTE (en option)

TIROIR COOL SELECT ZONE™ (EN OPTION)

Refroidissement rapide




- Cette fonction est exclusive au compartiment CoolSelect Zone™.
- Elle permet de refroidir jusqu'à trois cannettes de boisson en une heure.
- Pour annuler cette fonction, appuyez une nouvelle fois sur la touche "Quick Cool". La température du compartiment CoolSelect Zone™ revient à son niveau précédent.
- Lorsque la fonction de refroidissement rapide prend fin, le réglage "Cool" est automatiquement sélectionné.


Décongélation



- Une fois décongelés, les aliments doivent être consommés rapidement.
- Lors de la décongélation, les aliments sont soumis à des flux d'air chaud et froid dans le compartiment CoolSelect Zone™.
- Vous pouvez sélectionner une durée de décongélation appropriée (4, 6, 10 ou 12 heures) en fonction du poids des aliments.
- Une fois la décongélation terminée, le compartiment CoolSelect Zone™ revient en mode de refroidissement normal.
- Une fois décongelés, les aliments ne sont pas humides et restent fermes. Vous pouvez ainsi les découper plus facilement.
- Pour annuler la fonction de décongélation, appuyez sur n'importe quelle touche à l'exception de la touche "Thaw".
- Les durées de décongélation de la viande et du poisson sont indiquées ci-dessous (pour des portions de 2,5 cm d'épaisseur environ).

DURÉE	POIDS
4 heures	363 g
6 heures	590 g
10 heures	771 g
12 heures	1000 g

-  La durée de décongélation peut varier en fonction de la taille et de l'épaisseur des portions. Les poids indiqués ci-dessus représentent le poids total des aliments stockés dans le compartiment CoolSelect Zone™. Exemple : La durée de décongélation de 400 g de bœuf et 600 g de poulet est de 10 heures.

 **DANGER** Avant d'enclencher la fonction de décongélation, retirez du compartiment CoolSelect Zone™ les aliments ne devant pas être décongelés.


Fonction Zero Zone (0 °C)

- Si vous sélectionnez "Zero Zone", la température du compartiment CoolSelect Zone™ Drawer est maintenue à 0 °C, quelle que soit la température définie pour le réfrigérateur.
- Cette fonction permet de conserver les aliments fragiles (viandes, poissons, ...) plus longtemps.

Refroidissement normal

- Si vous sélectionnez "Cool", la température du compartiment sera identique à celle du réfrigérateur, comme indiqué sur le panneau d'affichage numérique principal et sur celui du compartiment.
- Le compartiment CoolSelect Zone™ permet d'augmenter la capacité du réfrigérateur.

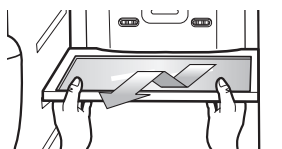
-  La durée de refroidissement varie selon les boissons.

 **DANGER** Avant d'utiliser la fonction "Quick Cool", vous devez vider le compartiment CoolSelect Zone™.

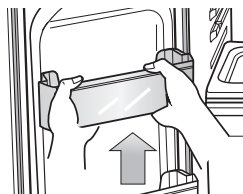
DÉMONTAGE DES ACCESSOIRES DU CONGÉLATEUR

Les accessoires du congélateur sont faciles à démonter et à nettoyer.

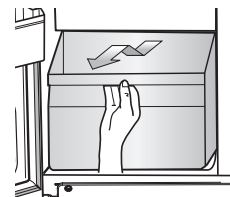
1. Tirez la clayette en verre vers vous jusqu'à ce qu'elle arrive en butée. Puis soulevez-la délicatement pour la retirer.



2. Saisissez le balconnet des deux mains, puis soulevez-le délicatement.



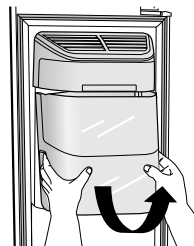
3. Ouvrez le tiroir en plastique et soulevez-le.




4. Bac à glace (congélateur)

Soulevez le bac à glace et tirez-le doucement vers vous.

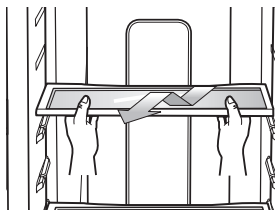
- Attrapez la poignée tel qu'indiqué ci-contre.
- Soulevez légèrement la partie inférieure.
- Retirez doucement le bac à glace.



-  Ne retirez pas la plinthe en forçant. Vous risqueriez de l'endommager et de vous blesser.

DÉMONTAGE DES ACCESSOIRES DU RÉFRIGÉRATEUR

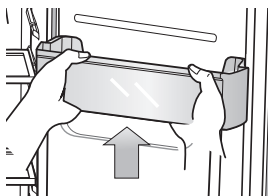
1. Tirez la clayette anti-salissures vers vous jusqu'à ce qu'elle arrive en butée.
Puis soulevez-la délicatement pour la retirer.




2. Appuyez sur les ergots situés de chaque côté du bac à fruits et légumes, puis tirez celui-ci vers vous. En le maintenant d'une main, soulevez-le pour le retirer.



3. Saisissez le balconnet grande contenance des deux mains, puis soulevez-le délicatement.



-  Avant de procéder au démontage d'un accessoire, déplacez les aliments qui risqueraient de vous gêner.
Si possible, retirez tous les aliments afin de réduire le risque d'accident.

NETTOYAGE DU RÉFRIGÉRATEUR



N'utilisez pas de benzène, de diluant, d'eau de Javel ou de chlorure pour le nettoyage. Ces produits risquent d'endommager la surface de l'appareil et de provoquer un incendie.



Ne projetez pas d'eau sur le réfrigérateur lorsque celui-ci est branché. Vous risqueriez de vous électrocuter.
N'utilisez pas de benzène, de solvant ou de détergent pour voiture.

REMPACEMENT DE L'AMPOULE



Pour le remplacement d'ampoules LED, veuillez contacter un réparateur agréé.

REMPACEMENT DU FILTRE À EAU



Pour éviter tout risque de dégâts des eaux pour vos biens, N'UTILISEZ PAS de filtres à eau de marque générique dans votre réfrigérateur SAMSUNG. UTILISEZ DES FILTRES DE LA MARQUE SAMSUNG UNIQUEMENT. SAMSUNG ne pourra pas être tenu pour légalement responsable de dommages quels qu'ils soient, y compris, mais sans y être limité, les dommages causés à des biens en raison d'une fuite d'eau provenant de l'usage de filtre à eau de marque générique. Les réfrigérateurs Samsung ont été conçus pour fonctionner UNIQUEMENT AVEC DES FILTRES À EAU SAMSUNG.

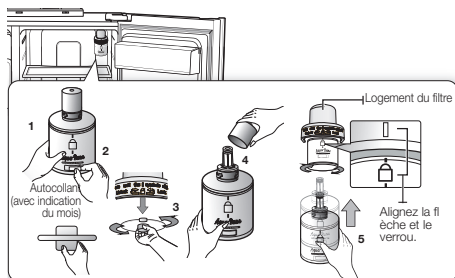
Le voyant du filtre à eau s'allume lorsque la cartouche du filtre a besoin d'être remplacée. Lorsque le voyant indicateur du filtre passe au rouge, il indique qu'il faut changer le filtre. Néanmoins, vous disposez d'un certain délai avant que le filtre ne soit complètement hors d'usage afin que vous puissiez le remplacer. Pour disposer en permanence d'une eau parfaitement pure, nous vous conseillons de remplacer le filtre dès que nécessaire.



Pour le modèle interne

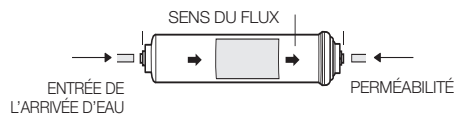
1. Retirez le filtre à eau de son compartiment et collez l'étiquette de remplacement sur le filtre, comme indiqué sur l'illustration.
2. Comptez six mois à partir de la date actuelle et collez l'étiquette correspondante sur le filtre. Par exemple, si vous installez le filtre en mars, placez l'étiquette "SEP" pour vous rappeler

- de le changer en septembre. En principe, la durée de vie d'un filtre est de 6 mois.
- Dévissez le bouchon.
 - Retirez le bouchon du nouveau filtre, puis retirez l'ancien filtre.
 - Mettez le nouveau filtre en place dans son logement. Faites pivoter le filtre à 90° vers la gauche jusqu'à ce que le verrou et la flèche soient alignés. Assurez-vous que ces dessins soient correctement alignés. Ne serrez pas trop le filtre.



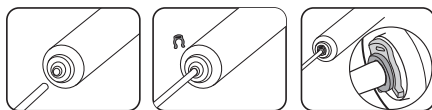
Pour le modèle externe

- Coupez l'arrivée d'eau.
- Marquez le sens du flux sur le filtre.
- Insérez le tuyau d'arrivée d'eau dans l'entrée du filtre jusqu'au bout.



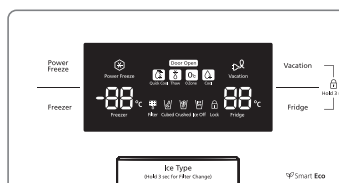
Note : veuillez vous assurer que la coupe est bien droite et non pas oblique, autrement vous aurez des fuites.

- Une fois le tuyau inséré, serrez fermement les clips. Les clips fixent le tuyau.



- Ouvrez l'arrivée d'eau et contrôlez la présence de fuites. En cas de fuites, répétez les étapes 1, 2, 3, 4. Si les fuites persistent, cessez d'utiliser le produit et contactez votre revendeur.

- Lorsque le filtre est en place, maintenez la touche Ice Type enfoncée pendant 3 secondes pour remettre le système à zéro.
- Enfin, laissez couler l'eau du distributeur jusqu'à ce que celle-ci devienne parfaitement claire (environ 1 litre).



- Une fois le filtre remplacé, il est possible que l'eau sorte brièvement par à-coups du distributeur. Ce phénomène est dû à la présence de bulles d'air dans le circuit. En principe, ceci ne doit pas perturber le fonctionnement du distributeur.

Commande de cartouches de rechange

Vous pouvez commander des cartouches de rechange.

Pour ce faire, contactez votre revendeur Samsung.

- Filtre interne - HAFIN2/EXP
- Filtre externe- HAFEX/EXP

Dépannage


PROBLÈME	SOLUTION
L'appareil ne fonctionne pas du tout ou la température intérieure est trop élevée.	<ul style="list-style-type: none"> Assurez-vous que la fiche d'alimentation est correctement branchée. La température indiquée sur le panneau de commande est-elle correctement réglée? Abaissez la température. L'appareil est-il installé en plein soleil ou à proximité d'une source de chaleur? L'arrière de l'appareil est-il placé trop près du mur? Est-il correctement ventilé?
Les aliments placés à l'intérieur du réfrigérateur sont congelés.	<ul style="list-style-type: none"> La température indiquée sur le panneau de commande est-elle correctement réglée? Augmentez la température. La température du compartiment est-elle trop basse? Avez-vous placé des produits à forte teneur en eau dans les parties les plus froides du réfrigérateur? Rangez ces produits dans le réfrigérateur plutôt que de les conserver dans le tiroir Cool Select Zone™.
L'appareil émet des bruits inhabituels.	<ul style="list-style-type: none"> Assurez-vous que l'appareil est de niveau et stable. L'arrière de l'appareil est-il placé trop près du mur? Est-il correctement ventilé? Des objets sont-ils tombés derrière ou sous l'appareil? L'appareil peut émettre des craquements. Ce bruit résulte de la dilatation ou de la rétraction des différents accessoires à l'intérieur du réfrigérateur.
Les angles avant et les côtés de l'appareil sont chauds. Des gouttelettes de condensation se forment.	<ul style="list-style-type: none"> Ce phénomène s'explique par la présence de systèmes anti-condensation installés dans les angles avant de l'appareil. La porte du réfrigérateur est-elle entrouverte? De la condensation peut apparaître lorsque la porte reste ouverte pendant une durée prolongée.
Le distributeur de glace ne fonctionne pas.	<ul style="list-style-type: none"> Avez-vous attendu 12 heures après l'installation de l'alimentation en eau avant de mettre en route l'appareil à glaçons? L'alimentation en eau est-elle branchée et le robinet est-il ouvert? L'appareil à glaçons est-il arrêté? Assurez-vous que la production de glaçons ou de glace pilée est activée. Le réservoir de glace est-il rempli? La température du congélateur est-elle trop élevée? Abaissez la température.
Un bruit d'écoulement d'eau est perceptible.	<ul style="list-style-type: none"> Ceci est normal. Le bruit est dû à la circulation du liquide frigorigène dans le réfrigérateur.
L'intérieur de l'appareil dégage des odeurs.	<ul style="list-style-type: none"> Des aliments sont-ils avariés? Placez les aliments qui dégagent une forte odeur (par ex. le poisson) dans des emballages hermétiques. Nettoyez régulièrement votre congélateur et jetez tout aliment avarié ou présentant des traces suspectes.
Les parois du congélateur sont couvertes de givre.	<ul style="list-style-type: none"> L'orifice de ventilation est-il obstrué? Veillez à ce que l'air circule librement. Laissez suffisamment d'espace entre les aliments pour permettre à l'air de circuler. La porte du congélateur est-elle correctement fermée?
Le distributeur d'eau ne fonctionne pas.	<ul style="list-style-type: none"> L'alimentation en eau est-elle branchée et le robinet est-il ouvert? Le tuyau d'arrivée d'eau est-il écrasé ou emmêlé? Assurez-vous que le tuyau n'est pas obstrué. L'eau du réservoir est-elle gelée en raison d'une température trop basse dans le réfrigérateur? Augmentez la température.

memo

Limites de température ambiante

Ce réfrigérateur est conçu pour fonctionner dans les températures ambiantes correspondant à la classe de température indiquée sur la plaque signalétique de l'appareil.

Classe	Symbole	Plage de température ambiante (°C)
Tempérée Élargie	SN	de +10 à +32
Tempérée	N	de +16 à +32
Subtropicale	ST	de +16 à +38
Tropicale	T	de +16 à +43

-  Les températures intérieures de l'appareil peuvent varier sous l'effet de facteurs tel que la pièce où il se trouve, la température ambiante et la fréquence d'ouverture de la porte. Ces facteurs peuvent être compensés en réglant une température appropriée.s.

Les bons gestes de mise au rebut de ce produit (Déchets d'équipements électriques et électroniques)

Français



(Applicable aux pays disposant de systèmes de collecte séparés)

Ce symbole sur le produit, ses accessoires ou sa documentation indique que ni le produit, ni ses accessoires électroniques usagés (chargeur, casque audio, câble USB, etc.) ne peuvent être jetés avec les autres déchets ménagers. La mise au rebut incontrôlée des déchets présentant des risques environnementaux et de santé publique, veuillez séparer vos produits et accessoires usagés des autres déchets. Vous favoriserez ainsi le recyclage de la matière qui les compose dans le cadre d'un développement durable.

Les particuliers sont invités à contacter le magasin leur ayant vendu le produit ou à se renseigner auprès des autorités locales pour connaître les procédures et les points de collecte de ces produits en vue de leur recyclage.

Les entreprises et particuliers sont invités à contacter leurs fournisseurs et à consulter les conditions de leur contrat de vente. Ce produit et ses accessoires ne peuvent être jetés avec les autres déchets.

SAMSUNG

Comment contacter Samsung dans le monde

Si vous avez des suggestions ou des questions concernant les produits Samsung, veuillez contacter le Service Consommateurs Samsung.

Samsung Service Consommateurs 66 rue des Vanesses

BP 50116 - Villepinte -95950 ROISSY cedex France

01 48 63 00 00

www.samsung.com



DA68-02710C-04