



MANUEL D'UTILISATION RÉFRIGÉRATEUR- CONGÉLATEUR

Veillez lire ce manuel d'utilisation avec attention avant d'utiliser votre appareil et gardez-le à portée de la main pour futures références.

Introduction	Consignes de sécurité importantes	4
	Identification des pièces	9
Branchement	Installation	10
	Branchement	10
FONCTIONNEMENT	PANNEAU DE COMMANDE	12
	• CONTRÔLE DE LA TEMPÉRATURE	13
	• CONGÉLATION RAPIDE	13
	• MODE ÉCO.	14
	• ALARME DE PORTE	14
	• AUTODIAGNOSTIC	15
	RETRAIT ET INSTALLATION DES CLAYETTES EN VERRE AMOVIBLES	15
	RETRAIT ET INSTALLATION DU TIROIR DANS LE COMPARTIMENT RÉFRIGÉRATEUR	15
	RETRAIT ET INSTALLATION DES TIROIRS DANS LE COMPARTIMENT CONGÉLATEUR	16
	Dégivrage (certains modèles uniquement)	16
	Soin et Entretien	Conservation des aliments
Méthode d'économie d'énergie		17
Nettoyage		17
Informations Générales		18
BRUITS DE FONCTIONNEMENT DU RÉFRIGÉRATEUR		18
INVERSEMENT DU SENS D'OUVERTURE DES PORTES	Rehinging of doors	19
Trouver les Pannes	Trouver les Pannes	22
	Élimination de votre ancien appareil	23
SMART DIAGNOSIS	SMART DIAGNOSIS (Facultatif)	24

Importantes Mesures De Sécurité

Précautions Élémentaires De Sécurité

Ce guide contient plusieurs messages de sécurité très importants. Lisez-les tous et obéissez-les toujours.

Voici le symbole d'avertissement pour votre sécurité. Il sert de repère des messages de sécurité qui vous renseignent sur les dangers de mort ou de blessure que vous ou d'autres personnes risquent, ou bien sur ce qui peut endommager cet appareil. Tous les messages de sécurité seront précédés de ce symbole d'avertissement pour votre sécurité et de mots qui signalent DANGER, PRUDENCE ou AVERTISSEMENT. Ces mots signifient:

 **DANGER**

Vous serez mort ou sérieusement blessé si vous ne suivez pas ces instructions.

 **AVERTISSEMENT**

Vous risquez la mort ou des blessures sérieuses si vous ne suivez pas ces instructions.

 **PRUDENCE**

Indique une situation de risque imminent qui, en cas d'accomplissement, peut aboutir à des blessures secondaires ou modérées, ou simplement endommager l'appareil.

Tous les messages de sécurité identifieront le risque, vous diront comment diminuer les possibilités de blessure et vous expliqueront ce qui peut arriver en cas de non respecter les instructions.

 **AVERTISSEMENT**

Avant d'être mis en service, ce réfrigérateur doit être installé conformément aux instructions de ce manuel. Ce réfrigérateur convient à un usage domestique classique, en intérieur uniquement.

Netez jamais sur le cordon d'alimentation pour débrancher votre réfrigérateur. Saisissez toujours fermement la prise puis tirez dessus franchement.

Quand vous décollez l'appareil du mur, faites attention à ne pas rouler sur le cordon d'alimentation ou à ne pas l'abîmer.

Ne touchez pas les surfaces froides du congélateur avec des mains humides ou moites lorsque votre

réfrigérateur est en marche. La peau risquerait d'y rester collée. Avant toute opération de nettoyage ou d'entretien, débranchez le cordon d'alimentation. Ne touchez jamais l'appareil avec les mains mouillées ; vous risqueriez en effet de vous électrocuter ou de vous blesser.

Évitez de comprimer, de plier, d'étirer ou de tordre le cordon d'alimentation, car cela pourrait provoquer un incendie ou une décharge électrique. Ne touchez jamais au cordon d'alimentation si vous n'êtes pas certain que l'appareil est bien relié à la terre.

Le remplacement du fusible du réfrigérateur doit être effectué par un technicien qualifié ou un SAV agréé.

- Sinon, vous risquez de vous électrocuter ou de vous blesser.

Ne rangez jamais de récipients en verre dans le congélateur. La dilatation du contenu lors de la congélation pourrait en effet les briser.

Ne placez jamais les mains dans le bac de stockage de la machine à glaçons lorsqu'elle est en marche, car vous risqueriez de vous blesser.

Ne laissez jamais personne monter sur la porte du minibar, s'y asseoir, s'y tenir debout ou s'y suspendre. Cela risque d'endommager le réfrigérateur, voire de le renverser et de blesser quelqu'un.

Il est déconseillé de brancher le réfrigérateur en même temps que d'autres appareils sur une même prise secteur pour éviter toute surcharge pouvant provoquer une panne de courant.

L'appareil doit être installé de sorte que la prise secteur reste facile d'accès pour le cas où il serait nécessaire de le débrancher en cas d'accident.

AVERTISSEMENT

Si le cordon d'alimentation est endommagé, faites-le remplacer par le constructeur, par l'un de ses techniciens ou par une personne qualifiée pour éviter tout danger.

Ne pas modifier ni rallonger le cordon d'alimentation. Cela pourrait entraîner un choc électrique ou un incendie

Lorsque vous branchez le cordon d'alimentation, il ne doit pas être tendu.

- Si vous branchez la prise secteur à l'envers, vous risquez de casser le fil et de vous électrocuter ou de déclencher un incendie.

Assurez-vous que la prise de courant n'est pas écrasée ou abîmée par l'arrière du réfrigérateur.

⚠ DANGER : attention à ce qu'un enfant ne reste pas enfermé.

Avant de vous séparer de votre ancien réfrigérateur, déposez les portes, mais laissez les étagères en place afin qu'un enfant ne risque pas d'y pénétrer.

Cet appareil peut être utilisé par des enfants de plus de 8 ans, ainsi que par des personnes ayant des capacités physiques, sensorielles ou mentales limitées, ou dépourvues de l'expérience ou des connaissances nécessaires, à condition qu'ils soient sous surveillance ou qu'ils aient été formés à l'utilisation de l'appareil en sécurité et comprennent les risques encourus.

Ne laissez pas les enfants jouer avec l'appareil.

Le nettoyage et l'entretien de l'appareil ne doivent pas être effectués par des enfants sans surveillance.

⚠ Ne pas entreposer ni utiliser de l'essence ou d'autres produits inflammables, gazeux ou liquides à proximité de cet appareil ou de tout autre appareil électroménager.

⚠ En cas de dysfonctionnement ou de panne, la mise à la terre réduira le risque de décharge électrique.

Cet appareil doit être mis à la terre pour éviter tout risque d'électrocution. Un défaut de mise à la terre risque de provoquer une décharge électrique. Faites appel à un électricien ou à un technicien qualifié si les consignes n'ont pas été bien comprises ou si vous n'êtes pas sûr que l'appareil est correctement mis à la terre.

Ne déplacez pas le réfrigérateur lorsque celui-ci est en cours de fonctionnement. Le compresseur peut temporairement provoquer un bruit de cliquetis.

(Ceci est normal et n'aura pas de conséquences sur la performance ou la durée de vie du compresseur. Le cliquetis cesse lorsque le réfrigérateur n'est pas actif.)

Remplissez uniquement avec de l'eau potable.

Si la lampe LED est endommagée, elle doit être remplacée par le service après-vente, et non par vous-même.

Mode D'utilisation De L'appareil

Cet appareil est destiné à être utilisé dans des applications domestiques et analogues, telles que:

- les cuisines de personnel de magasins, bureaux et autres environnements de travail,
- les fermes et par les clients dans les hôtels, motels et autres environnements de type résidentiel,
- les environnements de type chambres d'hôtes,
- la restauration et les applications similaires non destinées à la vente au détail

⚠️ AVERTISSEMENT

- N'utilisez pas d'appareils mécaniques ni aucun autre moyen que ceux recommandés par le fabricant pour accélérer le processus de dégivrage.
- N'endommagez pas le circuit de réfrigération.
- N'utilisez pas d'appareils électriques à l'intérieur des compartiments destinés à la conservation des aliments, sauf s'ils correspondent au type recommandé par le fabricant.
- Mise au rebut. Pour vous débarrasser de l'appareil, contactez un agent ou un technicien agréé.
- Ne stockez pas de substances explosives telles que des aérosols contenant un gaz inflammable dans cet appareil.
- Ne pas utiliser d'aérosols à proximité du réfrigérateur.
 - L'utilisation d'aérosols à proximité du réfrigérateur présente un risque d'explosion ou d'incendie.

⚠️ AVERTISSEMENT

- Ne bouchez pas les ouvertures d'aération de la pièce où l'appareil est installé.

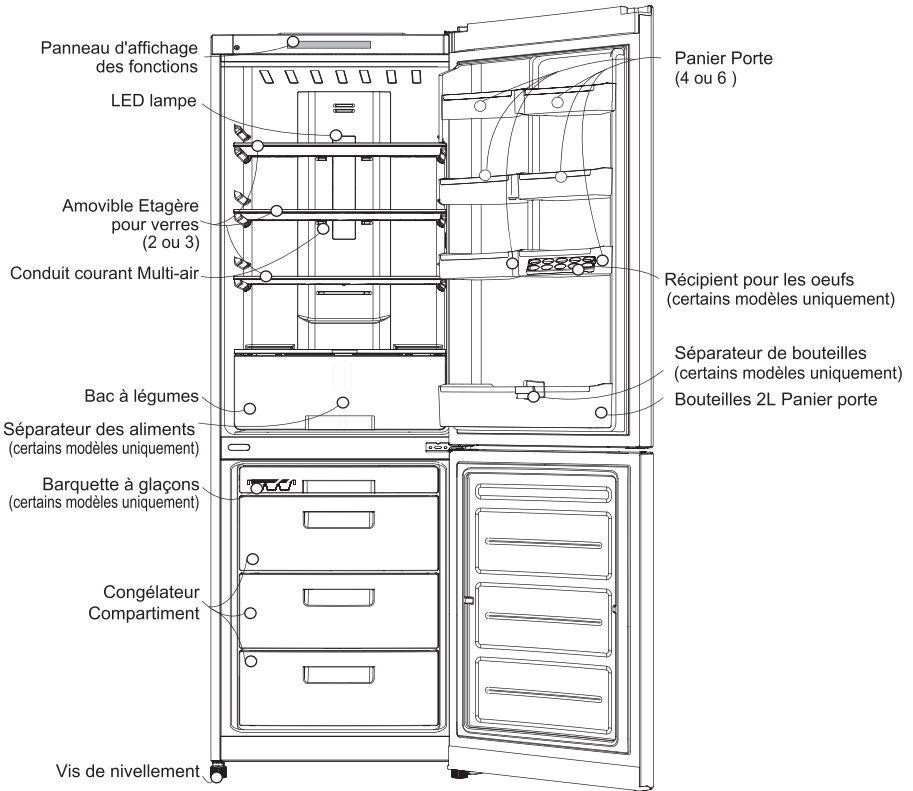


Cet appareil peut contenir une petite quantité d'isobutane (R600a) comme frigorigène, ou du gaz naturel d'une grande compatibilité environnementale, mais également très inflammable. (Vérifiez l'étiquette de conformité du frigorigène et la quantité. Sur certains modèles uniquement.) Lors du transport et de l'installation de l'appareil, assurez-vous qu'aucune partie du circuit de réfrigération n'est endommagée. En jaillissant des tuyaux, le liquide frigorigène risque de prendre feu ou de provoquer des lésions oculaires. Si vous détectez une fuite, évitez les flammes nues ou toute source potentielle d'incendie, et aérez la pièce pendant plusieurs minutes.

Afin d'éviter qu'un mélange gazeux inflammable ne se forme en cas de fuite du circuit de réfrigération, la dimension de la pièce dans laquelle l'appareil peut être placé dépend de la quantité de frigorigène utilisé. La pièce doit mesurer

1 m² par tranche de 8 g de frigorigène R600a dans l'appareil. La quantité de frigorigène est indiquée sur l'étiquette d'identification à l'intérieur du réfrigérateur. Ne mettez jamais en service un appareil qui montre des signes de détérioration. En cas de doute, consultez votre revendeur.

Identification des pièces



REMARQUE

Si vous avez trouvé quelques pièces pour votre appareil, celles-ci pourraient être des pièces utilisées sur d'autres modèles.

INSTALLATION

- Installez les butées dans les coins supérieurs sur la paroi arrière du réfrigérateur, comme illustré à la figure 1. Les butées sont fournies dans le balconnet l'intérieur du compartiment réfrigérateur. (certains modèles uniquement)
- Choisissez un emplacement adéquat. Placez le réfrigérateur dans un endroit adapté à son utilisation.
- Le réfrigérateur n'est pas un appareil encastré. Laissez un espace d'au moins 5 cm au-dessus, sur les côtés et à l'arrière pour permettre la circulation de l'air et réduire la consommation d'énergie (voir la figure 2).
- N'installez pas le réfrigérateur à proximité de sources de chaleur et à un endroit exposé aux rayons directs du soleil ou à une forte humidité.
- Assurez-vous que la tension électrique indiquée dans le manuel correspond aux paramètres de votre installation.
- N'enlevez pas les adhésifs ronds à l'arrière du réfrigérateur. Ils ont une fonction décorative en masquant les orifices de fabrication.
- Pour éviter des vibrations, l'appareil doit être nivelé. Si nécessaire, réglez les vis de nivellement pour compenser un plancher inégal. L'avant doit être légèrement plus élevé que l'arrière pour faciliter la fermeture de la porte. Des vis de nivellement peuvent être utilisées pour incliner légèrement le corps du réfrigérateur. Vissez les vis de nivellement dans le sens contraire des aiguilles d'une montre (↺) pour soulever l'appareil, dans le sens contraire des aiguilles d'une montre (↻) pour l'abaisser.
- Pour garantir une bonne circulation de l'air autour du réfrigérateur, veuillez aménager suffisamment d'espace des deux côtés comme au-dessus de l'appareil et conserver un intervalle de 5 cm entre l'arrière de l'unité et le mur.

- Nettoyez bien le réfrigérateur avant utilisation.
- Installez les accessoires comme les barquettes à glaçons, etc. dans leurs emplacements. Ils sont emballés ensemble pour prévenir de possibles dommages pendant le transport.
- Branchez le câble d'alimentation à une prise. Ne branchez pas d'autres appareils à la même prise.

Mise en Marche

Quand votre réfrigérateur-congélateur est installé, il a besoin de 2-3 heures pour se stabiliser à la température normale de fonctionnement avant de le remplir avec de la nourriture fraîche ou congelée. Si la fiche d'alimentation est débranchée, attendez 5 minutes avant de le remettre en marche. Votre réfrigérateur-congélateur est maintenant prêt à l'utilisation.

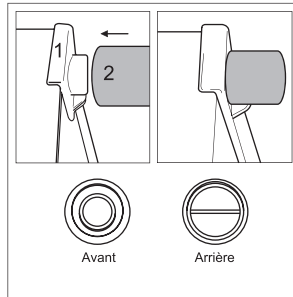


Figure 1. Installation des butées
(certains modèles uniquement)

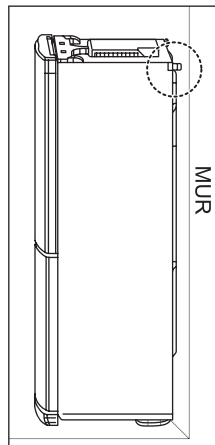


Figure 2. Installation du réfrigérateur contre le mur
(certains modèles uniquement)

REMARQUE

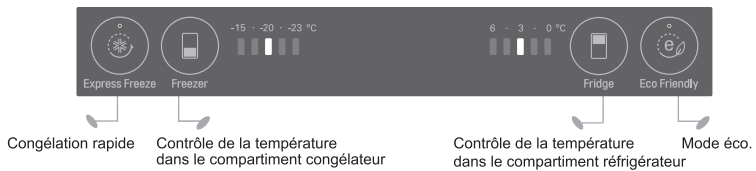
Les butées sont fournies dans le balconnet à l'intérieur du compartiment réfrigérateur.
Elles doivent être installées pour améliorer l'efficacité de fonctionnement du réfrigérateur.

PANNEAU DE COMMANDE

Afficheur LED externe



Afficheur interne



CONTRÔLE DE LA TEMPÉRATURE

La température initiale dans les compartiments réfrigérateur et congélateur est respectivement de 3 °C et -20 °C.

Vous pouvez la modifier en appuyant sur la touche de contrôle de la température du compartiment correspondant.

Afficheur LED externe



Afficheur LED interne



REMARQUE

La température indiquée dans l'afficheur LED est une valeur cible, étant donné que la température réelle à l'intérieur du réfrigérateur varie selon l'intensité de l'exposition à des facteurs externes tels que la température des aliments introduits et la fréquence d'ouverture des portes.

Après la mise en marche, il faut compter 2 à 3 jours pour que le réfrigérateur atteigne le mode défini.

CONGÉLATION RAPIDE

Cette fonction est utile si vous avez besoin de congeler rapidement des aliments.

Appuyez une fois sur la touche "Congélation rapide/Mode Éco." (sur l'afficheur externe) ou sur la touche "Congélation rapide" (sur l'afficheur interne).

Le voyant "CONGÉLATION RAPIDE" s'allume et la congélation rapide entre en fonction.

La congélation rapide dure environ 24 heures.

Une fois cette opération terminée, le réfrigérateur revient automatiquement au mode précédent (mode de température précédemment réglé). Pour arrêter la fonction de congélation rapide, appuyez deux fois sur la touche "Congélation rapide/Mode Éco."

(sur l'afficheur externe) ou une fois sur la touche "Congélation rapide" (sur l'afficheur interne).

Le voyant s'éteint, la fonction de congélation rapide s'arrête et le réfrigérateur revient au mode précédent (mode de température précédemment réglé).

Afficheur LED externe



Afficheur LED interne



MODE ÉCO.

Cette fonction active le mode économie d'énergie, pratique en cas d'absence prolongée.

Appuyez deux fois sur la touche "Congélation rapide/Mode Éco." (sur l'afficheur externe) ou une fois sur la touche "Mode Éco." (sur l'afficheur interne).

Le voyant "MODE ÉCO." s'allume.

Appuyez une nouvelle fois sur l'une ou l'autre de ces touches pour désactiver la fonction.

Afficheur LED externe



Afficheur LED interne



Pour activer le "MODE ÉCO.", appuyez sur la touche "Congélation rapide/Mode Éco.". Appuyez une troisième fois sur la touche pour désactiver les deux modes. Le réfrigérateur revient alors au mode de température précédent.

REMARQUE

Lorsque le "MODE ÉCO." est activé, les autres touches sont inopérantes. Appuyez sur la touche "MODE ÉCO." pour rétablir le mode de température précédent.

REMARQUE

Pour économiser l'énergie, l'afficheur externe permute en mode économie d'énergie ; le rétroéclairage de toutes les touches (hormis la touche de verrouillage) est alors désactivé.

ALARME DE PORTE

- Si la porte du réfrigérateur reste ouverte pendant un certain temps (60 s), l'alarme se déclenche.
- Vous pouvez activer et désactiver l'alarme de porte en appuyant brièvement sur la touche "ALARME" (certains modèles uniquement).
- Si l'alarme continue de retentir même une fois la porte fermée, contactez le service après-vente.

Afficheur LED externe



"VERROU" (modèles équipés d'un afficheur LED)

- Lorsque la fonction de verrouillage est activée, les autres touches sont inopérantes.
- Pour verrouiller/déverrouiller l'afficheur du réfrigérateur, maintenez enfoncée la touche "VERROU" pendant 3 secondes.



REMARQUE

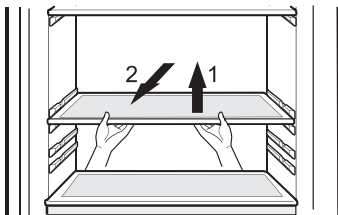
Les réglages de mode sont conservés en cas de coupure de courant.

AUTODIAGNOSTIC

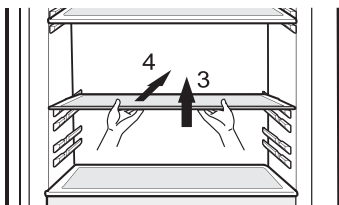
L'afficheur comporte une fonction d'autodiagnostic. Si le réfrigérateur rencontre un problème, les touches deviennent inopérantes et l'afficheur indique le code d'erreur. Dans ce cas, ne coupez pas l'alimentation et contactez immédiatement votre service après-vente local. Il faudra beaucoup de temps à un technicien pour détecter la défaillance si vous coupez l'alimentation du réfrigérateur.

RETRAIT ET INSTALLATION DES CLAYETTES EN VERRE AMOVIBLES

Pour retirer une clayette du réfrigérateur, soulevez-la légèrement (1), puis tirez (2). Un retrait incorrect peut endommager les parties internes du réfrigérateur.



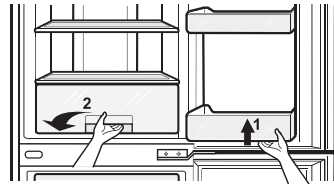
Pour installer une clayette dans le réfrigérateur, procédez de la même manière : soulevez l'avant de la clayette (3), puis poussez-la dans le réfrigérateur (4). Une installation incorrecte peut endommager les parties internes du réfrigérateur.



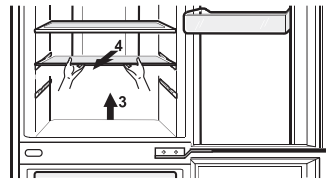
RETRAIT ET INSTALLATION DU TIROIR DANS LE COMPARTIMENT RÉFRIGÉRATEUR

Pour retirer le tiroir du bas dans le compartiment réfrigérateur, procédez comme suit.

- Retirez le balconnet inférieur de la porte en le soulevant.
- Sortez complètement le tiroir en le soulevant à l'avant et en tirant.



- Soulevez le couvercle du tiroir à l'avant et tirez pour le sortir.



- Pour remettre le tiroir en place, procédez dans l'ordre inverse.

⚠ ATTENTION !

Pour cette opération, évitez toute inclinaison. Une installation ou un retrait incorrect peut endommager les parties internes du réfrigérateur.

Partie deux étoiles (☆☆) (certains modèles uniquement)

- La partie deux étoiles permet de conserver les aliments à une température de -12 °C à -18 °C.
- Convient aux produits congelés pour une conservation de courte durée.

REMARQUE

La garantie ne couvre pas les dommages mécaniques (craquelures, coupures, bosses, traces d'ouverture des parois, etc.) causés par la transgression des règles de stockage, de transport, de fonctionnement et d'entretien du réfrigérateur ou par l'application d'une force excessive.

RETRAIT ET INSTALLATION DES TIROIRS DANS LE COMPARTIMENT CONGÉLATEUR

Si vous devez conserver une grande quantité d'aliments dans le compartiment congélateur, vous pouvez retirer le tiroir du milieu pour empiler directement les aliments sur ceux dans le tiroir du bas.

Pour retirer un tiroir du compartiment congélateur, procédez comme suit.

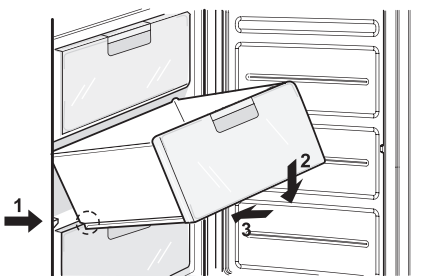
1. Sortez complètement le tiroir.
2. Soulevez-le à l'avant et tirez.



Pour remettre en place un tiroir dans le compartiment congélateur, procédez dans l'ordre inverse.

1. Placez le tiroir sur les guides à un angle de 45 °.
2. Abaissez l'avant du tiroir en parallèle des guides.
3. Poussez le tiroir jusqu'au fond.

Pour cette opération, évitez toute inclinaison.



⚠ ATTENTION !

N'appliquez pas une force excessive pour retirer les tiroirs et les clayettes ; cela pourrait endommager le réfrigérateur.

Dégivrage (certains modèles uniquement)

Pour faire des glaçons, remplissez la barquette d'eau et placez-la dans le congélateur.



Si vous avez besoin de glaçons rapidement, activez la fonction "CONGÉLATION RAPIDE".

Pour sortir les glaçons, tenez le bac à chaque extrémité et tordez-le délicatement.



⚠ ATTENTION !

Ne remplissez le réservoir d'eau qu'avec de l'eau potable

Vacances

Pour enlever facilement les glaçons, faites couler un peu d'eau sur la barquette avant de la torde.

Conservation des Aliments

- Ne conservez pas de nourriture qui est périssable à de basses températures, comme les bananes ou le melon.
- Laissez refroidir la nourriture chaude avant de la mettre au réfrigérateur. Mettre les aliments chauds dans le réfrigérateur-congélateur pourrait gâcher les autres saliments, et augmenter la facture d'électricité.
- Quand vous conservez les aliments, utilisez un récipient avec un couvercle. Cela empêche l'humidité de s'évaporer et aide les aliments à conserver leur goût et leur pouvoir nutritif.
- Ne bloquez pas la ventilation d'air avec des aliments. Une bonne circulation d'air froid permet de bien conserver la température de votre réfrigérateur-congélateur.
- N'ouvrez pas fréquemment la porte. Ouvrir la porte fait entrer de l'air chaud dans le réfrigérateur-congélateur, et fait augmenter la température.
- Pour pouvoir régler facilement le contrôle de température, ne conservez pas d'aliments à côté du cadran de réglage de la température.
- Ne mettez jamais trop d'aliments dans le récipient sur la porte, s'il est trop plein il pourrait bloquer la porte.
- Ne conservez pas de bouteilles dans le compartiment congélateur, elles pourraient se casser quand elles se congèlent.
- Ne recongelez pas des aliments décongelés. Cela provoque une perte de goût et de pouvoir nutritif.
- Si vous avez besoin de congeler rapidement des aliments, placez-les dans le tiroir inférieur du compartiment congélateur et appuyez sur la touche "CONGÉLATION RAPIDE".
- Les aliments congelés doivent être emballés (dans du film étirable, du papier d'aluminium, etc.) pour être conservés dans le compartiment congélateur.
- Le volume du tiroir supérieur du compartiment congélateur est la partie "deux étoiles". Dans cette partie, la température ne dépasse pas -12 °C. Vous devez en tenir compte pour le stockage des aliments.

Méthode d'économie d'énergie

- Installez le réfrigérateur dans un endroit à l'ombre, frais et bien ventilé.
- N'ouvrez pas la porte fréquemment si ce n'est pas nécessaire.
- Ne maintenez pas la porte ouverte pendant un temps trop long, refermez la porte le plus rapidement possible.
- Laissez les aliments refroidir avant de les ranger.
- Il n'est pas recommandé de ranger trop de denrées dans le réfrigérateur. Il faut maintenir un espace libre pour permettre la circulation de l'air frais.

- Ne réglez pas la température du réfrigérateur plus bas que nécessaire. Ne placez pas les denrées à proximité du capteur de température.
- Nous déconseillons de stocker des denrées n'ayant pas besoin d'être conservées dans un réfrigérateur.
- Placez les denrées surgelées pour décongélation dans le réfrigérateur ; elles peuvent servir à refroidir le réfrigérateur. (Applicable à certains modèles uniquement)
Nettoyez le capot arrière et le tuyau d'anti-condensation régulièrement (une fois par an) pour vous assurer du bon échange de chaleur dans le matériel.
(Applicable à certains modèles uniquement)
- Ne bloquez pas les orifices de ventilation avec des denrées.
(Applicable sur certains modèles uniquement)
L'appareil est exclusivement destiné au stockage du vin.

Nettoyage

1. Avant de nettoyer, Débranchez le courant.
2. Nettoyez l'extérieur du réfrigérateur-congélateur avec un chiffon souple imbibé d'eau chaude ou de liquidédétergent. Si vous utilisez un détergent, faites attention de l'essuyer avec un chiffon propre et sec.
3. Après le nettoyage, Contrôlez que le câble d'alimentation ne soit pas endommagé, que la fiche ne soit pas surchauffée et que la fiche soit fermement insérée dans la prise.

⚠ ATTENTION !

1. Faites attention de bien sécher l'appareil avec un chiffon après l'avoir lavé avec de l'eau. N'utilisez pas de détergents abrasifs, de pétrole, de benzène, de solvants, d'acide chlorhydrique, d'eau bouillante, de brosses rugueuses, etc., cela pourrait endommager des pièces de votre réfrigérateur-congélateur.
2. Pour les produits avec un extérieur en acier inoxydable, utiliser une éponge propre ou un chiffon et un détergent doux dans de l'eau chaude. Ne pas utiliser des produits de nettoyage abrasifs ou forts. Bien essuyer avec un chiffon doux. Ne pas utiliser de cire pour appareils, de décolorant, ou d'autres produits contenant du chlore sur l'acier inoxydable.

Informations Générales

Manque de Courant

- 1~2 heures de manque de courant ne font aucun mal aux aliments conservés. Essayez d'éviter d'ouvrir et de fermer la porte trop fréquemment.

PENDANT LE TRANSPORT

- Retirez tous les aliments et autres objets du réfrigérateur. Attachez fermement les parties amovibles internes (clayettes, tiroirs, balconnets).
- Pour éviter d'endommager le sol et les pieds réglables du réfrigérateur, tournez-les dans le sens inverse des aiguilles d'une montre avant le transport.
- Le réfrigérateur doit être solidement attaché dans le camion pour éviter qu'il ne tombe durant le transport et pour le protéger contre les chocs.
- Le réfrigérateur doit être transporté à la verticale dans un véhicule couvert. L'emballage d'origine ne doit pas être endommagé pendant le transport.
- Lors du chargement et du déchargement, le réfrigérateur doit être protégé contre les chocs.

AVANT LA MISE EN SERVICE

- Si le réfrigérateur est transporté par temps froid, déballez-le dans une pièce chaude et attendez au moins 12 heures avant de le mettre en service.

⚠ ATTENTION !

Ne bougez pas et n'inclinez pas le réfrigérateur pendant son fonctionnement. Il est possible que le compresseur émette du bruit. Cela n'a pas d'impact sur son bon fonctionnement.

BRUITS DE FONCTIONNEMENT DU RÉFRIGÉRATEUR

Il est possible que vous entendiez des craquements, dus aux déformations thermiques des composants du réfrigérateur.

Les sons typiques de l'activation du contrôleur thermostatique et du compresseur sont des bruits normaux qui se produisent durant le fonctionnement des parties électriques du réfrigérateur.

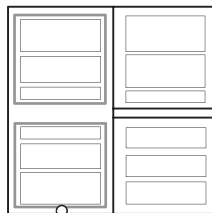
Le réfrigérant qui circule à l'intérieur du système de réfrigération peut émettre de légers gargouillis, même lorsque le compresseur est inactif. Il n'y a pas d'inquiétude à avoir ; cela est parfaitement normal. Il est possible que vous entendiez les sons suivants lors du fonctionnement du réfrigérateur :

- Petits bruits secs dus à l'activation du commutateur/capteur de température.
- Bourdonnement du réfrigérant qui circule dans les tuyaux du système de réfrigération.
- Légers craquements dus aux déformations thermiques des matériaux.

Ces bruits ne dénotent aucun défaut et ont un aspect fonctionnel.

Tuyau anti-condensation

- Le tuyau anti-condensation est installé autour du panneau avant du réfrigérateur-congélateur ce qui sépare le compartiment réfrigérateur du compartiment congélateur pour éviter la formation de rosée.
- Surtout après l'installation ou quand la température de la pièce est élevée, le réfrigérateur-congélateur peut devenir chaud, ce qui est tout à fait normal.



Tuyau anti-condensation

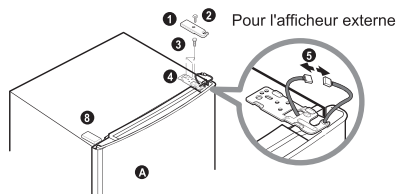
INVERSEMENT DU SENS D'OUVERTURE DES PORTES

Le réfrigérateur est conçu de telle sorte que les portes puissent être ouvertes vers la droite ou vers la gauche, suivant la configuration de votre cuisine.

⚠ ATTENTION !

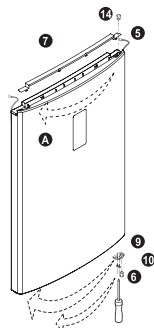
1. Avant d'inverser le sens d'ouverture de la porte, commencez par sortir tous les aliments du réfrigérateur et par retirer tous les accessoires non fixés (clayettes et tiroirs).
2. Pour serrer ou desserrer les boulons, utilisez une clé à douille ou une clé polygonale de 10 mm.
3. Ne couchez pas le réfrigérateur au sol.
4. Faites attention à ce que les portes ne tombent pas pendant le montage ou le démontage.

1. Desserrez la vis **2** du cache de la charnière supérieure **1** pour retirer le cache **1** et débranchez le câble de liaison **5** (modèles équipés d'un afficheur externe uniquement). Desserrez les vis **3** de fixation de la charnière supérieure **4** et sortez doucement la porte de la charnière du milieu **18**. Retirez le cache **8**.

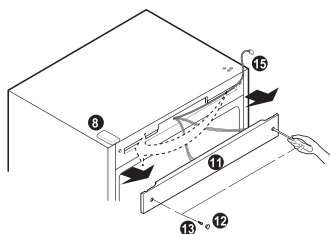


2. Retirez le cache supérieur de la porte **7** (modèles équipés d'un afficheur externe uniquement), sortez le câble **5** et faites-le passer dans l'orifice sur le côté opposé de la porte. Remettez le cache supérieur de la porte **7** en place.

Retirez la douille en plastique **6** de la porte du compartiment réfrigérateur **A**. Desserrez la vis **10** située au-dessus de la porte du réfrigérateur et installez la butée de la porte **9** sur le côté opposé. Serrez la vis **10**. Installez les douilles en plastique **6** et **14** (modèles équipés d'un afficheur interne uniquement) sur le côté opposé.



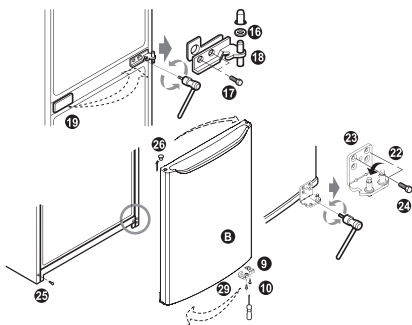
3. (Modèles équipés d'un afficheur externe uniquement) À l'aide d'un tournevis plat, retirez les capuchons **12** du panneau avant **11** et desserrez les vis **13**, retirez le panneau **11** et faites passer le câble **15** sur le côté opposé. Remettez le panneau **11** en place, serrez les vis **13** et réinstallez les capuchons **12**.



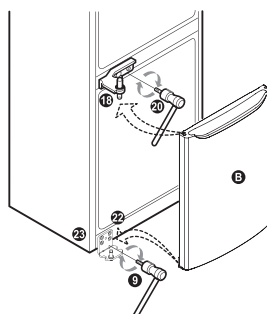
4. Desserrez les vis **17** de la charnière du milieu, retirez cette charnière et soulevez la porte du compartiment congélateur **B** pour la retirer. Retirez le cache **19** et installez-le à la place de la charnière du milieu que vous venez de retirer **18**.

Desserrez la cheville **22** de la charnière inférieure **23** en tournant dans le sens inverse des aiguilles d'une montre, puis vissez-la dans l'orifice sur le côté opposé. Desserrez les vis **24** de fixation de la charnière inférieure **23** et la vis **25** sur la paroi du réfrigérateur. Desserrez la vis **10** sur la partie inférieure de la porte qui retient le ferme-porte **29** du compartiment congélateur **B**.

Desserrez la vis **10** sur la partie inférieure de la porte qui retient la butée de porte **9** du compartiment congélateur **B**, installez la butée **9** sur le côté opposé à l'endroit prévu à cet effet et fixez-la. Installez le ferme-porte **29** sur le côté opposé à l'endroit prévu à cet effet et fixez-le. Installez le capuchon supérieur **20** sur le côté opposé.

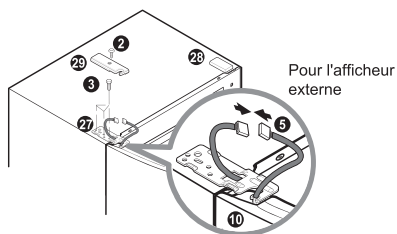


5. Posez la charnière inférieure que vous avez retirée **23** contre les orifices sur le côté opposé du réfrigérateur et fixez-la à l'aide des vis **24**. Serrez la vis **25** dans la paroi sur le côté opposé. Installez la porte du compartiment congélateur **B** sur la cheville de la charnière inférieure **23**. Dépliez la charnière du milieu que vous avez retirée **18** avec son axe sorti et fixez-la à l'aide des vis **17** (serrez les vis soigneusement pour éviter d'érafler la porte). Installez la rondelle **16** sur la charnière du milieu **18**.



6. Installez la porte du compartiment réfrigérateur **A** en alignant l'orifice sur la partie inférieure de la porte et la cheville de la charnière du milieu **18**. Installez ensuite la charnière supérieure **27** fournie avec le réfrigérateur en plaçant la cheville dans l'orifice supérieur approprié de la porte du compartiment réfrigérateur **A**.

Branchez les connecteurs de câble **5** (modèles équipés d'un afficheur externe uniquement). Fixez la charnière supérieure **27** à l'aide des vis **3**. Installez le cache gauche de la charnière supérieure **29** et fixez-le avec la vis **2**. Installez le cache **28** fourni avec le réfrigérateur.



Remarque

L'inversement des portes n'est pas couvert par la garantie.

Avant d'appeler l'assistance, contrôlez cette liste.

Cela pourrait vous permettre d'économiser du temps et de l'argent.

Cette liste contient des événements courants qui ne sont pas le résultat de défaut de main-d'oeuvre ou de matériel de cet appareil.

Problème	Causes possibles
Réfrigérateur-congélateur ne marche pas	<ul style="list-style-type: none"> • La fiche d'alimentation pourrait être débranchée de la prise électrique. Branchez-la mieux. • Le fusible de l'appartement a sauté ou le coupe-circuit s'est déclenché. Contrôlez et/ou remplacez le fusible et remettez en fonction le coupe-circuit. • Coupure courant. Contrôlez les lampes de la maison.
La température du compartiment réfrigérateur ou congélateur est trop élevée	<ul style="list-style-type: none"> • Le contrôle de température n'est pas réglé sur la bonne position. Faites référence à la section Contrôle Température. • L'appareil est placé trop près d'une source de chaleur. • Temps chaud - ouvertures trop fréquentes de la porte. • La porte est restée ouverte trop longtemps. • Emballages bloquent la porte ouverte ou bloquent le conduit d'air dans le compartiment congélateur.
Vibrations ou craquements ou bruits anormaux	<ul style="list-style-type: none"> • Le plancher sur lequel est installé le réfrigérateur-congélateur est inégal ou bien le réfrigérateur-congélateur est instable. Nivelez-le en tournant les vis de nivellement. • Des objets non nécessaires sont placés derrière le réfrigérateur-congélateur.
Cristaux de gel ou de glace sur les aliments	<ul style="list-style-type: none"> • La porte est restée légèrement ouverte ou les emballages la bloquent ouverte. • La porte a été ouverte trop souvent ou pendant trop longtemps. • le gel sans emballages est normal.
Formation d'humidité sur la surface de l'appareil	<ul style="list-style-type: none"> • Ce phénomène se produit dans un espace humide. Essuyez avec une serviette sèche.
Humidité se recueille à l'intérieur	<ul style="list-style-type: none"> • Ouvertures de la porte trop fréquentes ou pendant trop longtemps. • Avec un temps humide, l'air transporte de l'humidité dans le réfrigérateur quand la porte est ouverte.

Problème	Causes possibles
Odeurs dans le Réfrigérateur	<ul style="list-style-type: none">• Les aliments avec une forte odeur peuvent être couverts ou emballés.• Contrôlez les aliments gâchés.• L'intérieur doit être nettoyé. Faites référence à la section NETTOYAGE.
La porte ne ferme pas bien	<ul style="list-style-type: none">• Des emballages d'aliments laissent la porte ouverte. Déplacez-les pour permettre la fermeture de la porte.• Réfrigérateur-congélateur n'est pas nivelé. Réglez les vis de nivellement.• Le plancher sur lequel est installé le réfrigérateur-congélateur est inégal ou bien le réfrigérateur-congélateur est installé de manière instable. Soulevez légèrement l'avant grâce aux vis de nivellement.
La lampe interne ne s'allume pas	<ul style="list-style-type: none">• Le courant n'arrive pas à la prise.• Les lampes doivent être remplacées. Faites référence à la section Remplacement des lampes.



Recyclage de votre ancien appareil

- 1 Ce symbole de poubelle barrée d'une croix indique que votre équipement électrique et électronique (EEE) ne doit pas être jeté avec les ordures ménagères. Il doit faire l'objet d'un tri et d'une collecte sélective séparée.
- 2 Les équipements électriques que vous jetez peuvent contenir des substances dangereuses. Il est donc important de les jeter de façon appropriée afin d'éviter des impacts négatifs sur l'environnement et la santé humaine. L'équipement que vous jetez peut également contenir des pièces réutilisables pour la réparation d'autres produits ainsi que des matériaux précieux pouvant être recyclés pour préserver les ressources de la planète.
- 3 Vous pouvez rapporter votre appareil au commerçant qui vous l'a vendu ou contacter votre collectivité locale pour connaître les points de collecte de votre EEE. Vous trouverez également des informations à jour concernant votre pays en allant sur www.quefairedemesdechets.fr

SMART DIAGNOSIS



Si vous rencontrez un problème avec votre réfrigérateur, vous pouvez transmettre des informations via votre téléphone en contactant le centre de service après-vente de LG. Vous pourrez ainsi parler directement à l'un de nos techniciens. Le technicien enregistre les informations transmises par votre réfrigérateur et s'en sert pour analyser le problème, offrant un diagnostic rapide et efficace.

Si vous rencontrez un problème avec votre réfrigérateur, appelez le numéro de téléphone du centre d'informations des clients de LG. N'utilisez la fonction de diagnostic intelligent que si l'agent du centre d'appels LG vous le demande. Les bruits de transmission que vous entendrez sont normaux et ressemblent à ceux émis par un fax.

La fonction de diagnostic intelligent ne peut être activée que si votre réfrigérateur est sous tension. S'il est impossible de mettre en marche votre réfrigérateur, le dépannage devra se faire sans la fonction de diagnostic intelligent.

Utilisation du diagnostic intelligent

Commencez par appeler le numéro de téléphone du centre d'informations des clients de LG. N'utilisez la fonction de diagnostic intelligent que si l'agent du centre d'appels LG vous le demande.

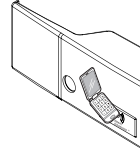
1 Verrouillez l'afficheur. (Facultatif)

Pour verrouiller l'afficheur, maintenez enfoncée la touche de verrouillage pendant 3 secondes. (Si l'afficheur est resté verrouillé plus de cinq minutes, vous devez désactiver le verrou, puis le réactiver.)



2 Ouvrez la porte du réfrigérateur.

- 3 Lorsque l'agent du centre d'appels vous le demande, maintenez le micro de votre téléphone devant le haut-parleur situé sur la charnière droite de la porte du réfrigérateur.



- 4 Maintenez enfoncée la touche de température du congélateur pendant trois secondes tout en maintenant votre téléphone près du haut-parleur.



- 5 Relâchez-la dès que vous aurez entendu trois signaux sonores.

- 6 Maintenez le téléphone en place jusqu'à la fin de la transmission sonore. Celle-ci dure environ 15 secondes et l'afficheur effectue le compte à rebours. Une fois le compte à rebours et la transmission sonore terminés, reprenez votre conversation avec le technicien qui pourra alors vous aider à utiliser les informations fournies pour l'analyse.

REMARQUE

- Pour des résultats optimaux, ne déplacez pas le téléphone pendant la transmission des signaux sonores.
- Si l'agent du centre d'appels n'est pas en mesure d'obtenir un enregistrement précis des données, il est possible qu'il vous demande de réessayer.

REMARQUE

- Les différences de qualité des appels selon la région peuvent affecter cette fonction.
- Utilisez le téléphone de votre domicile pour bénéficier de meilleures performances de communication et, en conséquence, d'un meilleur service.
- Une mauvaise qualité d'appel peut entraîner une piètre transmission de données entre votre téléphone et la machine, de sorte que la fonction de diagnostic intelligent risque de ne pas fonctionner correctement.

AVERTISSEMENT IMPORTANT

RÉFRIGÉRATEURS a <FROID VENTILÉ>

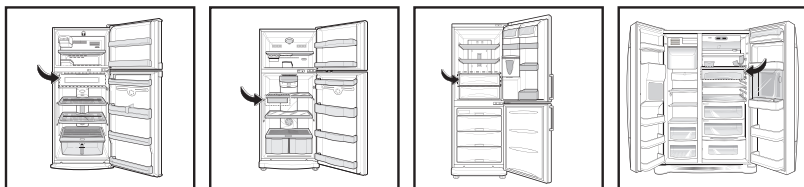
Afin d'éviter tous risques de contamination générés par une mauvaise conservation des produits frais, nous vous recommandons de lire les précautions élémentaires suivantes

RÉGLAGE DU THERMOSTAT

Le compartiment fraîcheur doit être maintenu à une température maximale de 4 °C
Le thermomètre fourni, vous permettra de régler cette température et de la contrôler régulièrement.

Positionnement du Contrôleur de température

Mette le thermomètre dans le compartiment fraîcheur de votre appareil
Le schéma, ci-après vous permettra de positionner convenablement



Le compartiment fraîcheur est repéré en couleur,
Mette le thermomètre à l'emplacement indiqué par la flèche

Modalité de réglage

Les indications communiquées ci-après vous permettront d'ajuster la température du compartiment fraîcheur de votre appareil.

Le réglage de la température de votre appareil devra être effectué <Réfrigérateur chargé>

- Positionner le témoin de température comme indiqué sur le schéma ci-dessus
- Attendre que la température des aliments soient homogènes (12 heures)

Nous vous recommandons d'effectuer le réglage du thermostat le matin de bonne heure car votre réfrigérateur n'a pas été chargé ou ouvert pendant la nuit

- Ajuster le thermostat du réfrigérateur de façon à voir apparaître l'information <OK> dans la fenêtre du thermomètre.
- Recommencer l'opération plusieurs fois jusqu'à atteindre la température idéale de conservation des denrées fragiles (< 4 °C)

Remarque

Le thermomètre à une certaine inertie et l'ouverture de la porte du réfrigérateur engendre des variations de température importantes, aussi nous vous demandons d'ajuster le réglage du thermostat en respectant un délai de quelques heures entre deux tentatives de réglage (durant ce laps de temps, les portes du réfrigérateur resteront fermées).

Contrôle périodique du réglage de température

Même si vous estimez avoir réglé convenablement le thermostat de votre réfrigérateur,

A/ Laissez en permanence le thermomètre dans votre réfrigérateur

B/ Vérifiez régulièrement si le symbole « OK » est affiché (température inférieure à + 4 ° C)

C/ Au besoin modifiez le réglage du thermostat de façon à faire apparaître le symbole <OK> dans la fenêtre du thermomètre

RESPECT DE LA CHAÎNE DU FROID

Tous les acteurs intervenant entre les producteurs et les consommateurs doivent impérativement préserver la basse température des aliments qu'ils transportent ou conservent.

Vous aussi, vous devez impérativement

- Ecourter au maximum le temps de transport des aliments tels que viande, poisson ou aliments cuisinés a base de ...

- Garder au frais, les aliments durant le trajet Distributeur /Domicile

- Conserver les aliments dans un emplacement réfrigéré à une température inférieure à + 4°C

Attention La température d'un véhicule peut facilement atteindre 30 ° C.

De ce fait, l'augmentation de la température des aliments transportés peut influencer sur leur fraîcheur.

Au besoin et afin d'éviter tous risques liés à l'augmentation de température des aliments sensibles nous vous recommandons d'utiliser des sacs ou récipients isothermes.

Si vous insérez un bloc réfrigérant dans un sac isotherme, le risque d'élévation de température des aliments sera réduit (si le trajet est court).

RESPECT D'HYGIÈNE et de SÉCURITÉ

Votre réfrigérateur conserve des denrées périssables, qui peuvent entrer en contact entre elles ou avec les parois de l'appareil.

Vous devez impérativement respecter les dates de péremption (indiquées sur la majorité des emballage des denrées périssables) et jeter les aliments ayant tournés, rassis ou suspectés comme tel (couleur d'origine modifiée, moisi apparaissant en surface, odeur suspecte...)

Toutes les surfaces du compartiment réfrigérateur de votre appareil doivent être régulièrement nettoyées et désinfectées.

Vous pouvez utiliser des lingettes (imbibées d'un produit nettoyant et désinfectant spécifique) ou un chiffon doux imbibé de produit nettoyant (solvants à proscrire) .

DERNIÈRES RECOMMANDATIONS

Utilisez exclusivement le thermomètre fourni par le constructeur et respectez scrupuleusement les consignes qui vous ont été données. Réclamez un thermomètre à votre distributeur si votre réfrigérateur en est dépourvu.



LG Customer Information Center

3220 Dites
LG

Service gratuit + prix appel

Register your product Online!

www.lg.com