



**LG**

Life's Good

FRANÇAIS

GUIDE DE L'UTILISATEUR

# LG-H440n



# Guide de l'utilisateur

- Certains contenus et illustrations peuvent différer de votre appareil en fonction de la région, du fournisseur de service, de la version du logiciel, ou de la version du système d'exploitation, et sont sujets à modification sans préavis.
- Utilisez toujours des accessoires d'origine LG. Les éléments fournis sont conçus uniquement pour cet appareil et peuvent ne pas être compatibles avec d'autres appareils.
- Dans la mesure où son écran tactile est utilisé comme clavier, cet appareil n'est pas recommandé pour les personnes malvoyantes.
- Copyright ©2015 LG Electronics, Inc. Tous droits réservés. LG et le logo LG sont des marques déposées de LG Group et de ses entités apparentées. Toutes les autres marques commerciales appartiennent à leurs propriétaires respectifs.
- Google™, Google Maps™, Gmail™, YouTube™, Hangouts™ et Play Store™ sont des marques commerciales de Google, Inc.

<b>Recommandations pour une utilisation sûre et efficace</b> .....	<b>4</b>
<b>Avertissement</b> .....	<b>16</b>
<b>Présentation du téléphone</b> .....	<b>20</b>
Présentation du téléphone .....	20
Installation de la carte SIM ou USIM et de la batterie .....	22
Chargement de la batterie .....	25
Insertion d'une carte mémoire .....	26
Retrait de la carte mémoire .....	27
Verrouillage et déverrouillage du } téléphone .....	27
<b>Votre écran d'accueil</b> .....	<b>29</b>
Conseils d'utilisation de l'écran tactile ...	29
Écran d'accueil .....	30
Personnalisation de l'écran d'accueil ....	31
Retour à une application récemment utilisée .....	33
Volet Notifications .....	33
Clavier visuel .....	36
<b>Fonctionnalités particulières</b> .....	<b>37</b>
Prise de photo avec geste .....	37
Vue d'ensemble .....	37
Allumer l'écran .....	38
Code frappé .....	38
QuickMemo+ .....	39
<b>Configuration d'un compte Google</b> .....	<b>41</b>
Création de votre compte Google .....	41
Connexion à votre compte Google .....	41
<b>Connexion à des réseaux et périphériques</b> .....	<b>43</b>
Wi-Fi .....	43
Bluetooth .....	44
Wi-Fi direct .....	45
Transfert de données entre un PC et le téléphone .....	46
<b>Appels</b> .....	<b>47</b>
Émission d'un appel .....	47
Appel des contacts .....	47
Réponse à un appel et rejet d'un appel .....	47
Émettre un second appel .....	48
Affichage des journaux d'appel .....	48
Paramètres d'appel .....	48
<b>Contacts</b> .....	<b>49</b>
Recherche d'un contact .....	49
Ajout d'un nouveau contact .....	49
Contacts préférés .....	49
Création d'un groupe .....	50
<b>Messagerie</b> .....	<b>51</b>
Envoi d'un message .....	51
Affichage conversation .....	52



Modification des paramètres de messagerie.....	52	<b>Réglages .....</b>	<b>72</b>
<b>E-mail.....</b>	<b>53</b>	Réseaux .....	72
Gestion de comptes de messagerie .....	53	Son.....	75
Utilisation des dossiers de comptes .....	54	Affichage .....	76
Composition et envoi d'un e-mail.....	54	Général.....	79
<b>Photo et vidéo .....</b>	<b>55</b>	<b>Logiciel PC (LG PC Suite).....</b>	<b>86</b>
Options de l'appareil photo sur le viseur .....	55	Pour système d'exploitation Windows ....	86
Utilisation des paramètres avancés.....	56	Pour Mac OS.....	87
Prendre une photo .....	57	<b>Mise à jour du logiciel du téléphone.....</b>	<b>89</b>
Une fois que vous avez pris une photo ...	57	Mise à jour du logiciel du téléphone.....	89
Rafale.....	57	<b>À propos de ce manuel de l'utilisateur ..</b>	<b>91</b>
Enregistrement d'une vidéo .....	58	À propos de ce manuel de l'utilisateur ...	91
Après l'enregistrement d'une vidéo.....	58	Marques commerciales .....	92
Galerie.....	59	<b>Accessoires.....</b>	<b>93</b>
<b>Multimédia .....</b>	<b>62</b>	<b>Dépannage.....</b>	<b>94</b>
Musique .....	62	<b>FAQ .....</b>	<b>98</b>
<b>Utilitaires.....</b>	<b>65</b>		
Horloge.....	65		
Calculatrice .....	66		
Calendrier.....	67		
Enregistreur vocal.....	67		
Recherche vocale .....	67		
Téléchargements .....	68		
Radio FM .....	68		
<b>Navigateur Web .....</b>	<b>69</b>		
Internet.....	69		
Chrome .....	70		

## Recommandations pour une utilisation sûre et efficace

Veillez lire ces recommandations. Leur non-respect peut s'avérer dangereux, voire illégal.

En cas de panne, un outil logiciel intégré à votre appareil crée un historique des pannes. Cet outil recueille uniquement les données spécifiques à la panne, comme l'intensité du signal, la position de l'ID de cellule lors d'une perte d'appel soudaine, et les applications chargées.

L'historique n'est utilisé que pour déterminer la raison de la panne.

Ces historiques sont chiffrés et, si vous devez retourner l'appareil pour réparation, ne peuvent être consultés que par un centre de réparation agréé LG.

### Exposition aux radiofréquences

CET APPAREIL EST CONFORME À LA RÉGLEMENTATION INTERNATIONALE EN MATIÈRE D'EXPOSITION AUX ONDES RADIO.

Votre téléphone portable est un émetteur récepteur radio. Il a été conçu et fabriqué de manière à respecter les limites recommandées par les directives internationales (ICNIRP) en matière d'exposition aux fréquences radioélectriques. Ces limites font partie d'un ensemble de directives et déterminent les niveaux autorisés d'énergie FR pour la population. Ces directives ont été établies par des organismes scientifiques indépendants à partir d'évaluations complètes et régulières issues d'études scientifiques. Les recommandations relatives à l'exposition aux ondes radio utilisent une unité de mesure appelée DAS (débit d'absorption spécifique). La limite DAS fixée dans les directives internationales est de  $2,0 \text{ W/kg}^*$ . Lors des tests visant à déterminer le DAS, le téléphone est utilisé dans des positions de fonctionnement standard et fonctionne à son niveau de puissance certifié le plus élevé dans toutes les bandes de fréquences testées. Bien que le taux d'absorption spécifique soit déterminé sur le niveau de puissance certifié le plus élevé, le taux d'absorption spécifique réel du téléphone en fonctionnement peut être largement inférieur à la valeur maximale. Cela est dû au fait que le téléphone est conçu pour fonctionner à différents niveaux de puissance de manière à n'utiliser que

la puissance dont il a besoin pour accéder au réseau. En principe, plus vous êtes proche d'une antenne relais, plus la puissance de sortie est faible. Avant d'être commercialisé, tout modèle de téléphone doit être soumis à des tests visant à garantir sa conformité à la directive européenne R&TTE.

Cette directive impose le respect de règles strictes afin de garantir la sécurité des utilisateurs et de l'ensemble de la population, et prévenir tout risque sanitaire.

La valeur DAS la plus élevée enregistrée pour ce modèle lors des tests effectués afin de vérifier sa conformité aux normes définies pour une utilisation au niveau de l'oreille est de 0,776 W/kg.

Cet appareil est conforme aux directives en matière d'exposition aux fréquences radioélectriques lorsqu'il est utilisé soit dans sa position normale, c.-à-d. au niveau de l'oreille, soit à une distance minimale de 1,5 cm du reste du corps.

Lorsqu'un étui, un clip ceinture ou un support est utilisé à des fins de transport, il ne doit pas contenir de parties métalliques et doit garantir une distance minimale de 1,5 cm entre le produit et le corps. Pour pouvoir transmettre des fichiers de données ou des messages, cet appareil requiert une connexion de qualité au réseau. Dans certains cas, la transmission de fichiers de données ou de messages peut être retardée jusqu'à ce qu'une telle connexion soit possible. Veillez à bien suivre les instructions relatives à la distance de séparation pour l'établissement de la transmission.

La valeur DAS la plus élevée enregistrée pour ce modèle lors des tests effectués afin de vérifier sa conformité aux normes définies pour une utilisation au niveau du corps est de 0,685 W/kg.

\* La limite DAS applicable aux équipements mobiles utilisés par le public est de 2,0 watts/kilogramme (W/kg) en moyenne sur dix grammes de tissu cellulaire.

Ces directives comprennent des marges de sécurité destinées à assurer une protection supplémentaire pour les consommateurs et à prendre en compte toute variation de mesure.

Les valeurs DAS peuvent varier selon les normes de présentation des informations en vigueur dans les différents pays et selon la bande de réseau utilisée.

Pour connaître les valeurs DAS autorisées dans les autres pays, veuillez consulter la rubrique des informations relatives aux produits sur le site [www.lg.com/fr](http://www.lg.com/fr).

Pour activer ou désactiver les accès sans fil aux réseaux tels que le Wi-Fi, le Bluetooth ou la connexion aux données mobiles, appuyez sur les boutons on/off respectifs dans le menu paramètres de votre appareil.

Alternativement, vous pouvez empêcher toute connexion sans fil en activant le mode avion.

Visitez [www.lg.com](http://www.lg.com) pour consulter le guide d'utilisateur et obtenir plus d'informations.

## Mesures touchant à la sécurité

- Dans certains lieux ou situations tels que les avions, les hôpitaux, les stations services, et les garages professionnels, l'usage du téléphone est interdit. Il est donc impératif de respecter strictement les consignes de sécurité propres à chacune de ces situations et d'éteindre votre téléphone lorsque cela est requis.
- Par ailleurs, pour éviter les risques d'interférences, les personnes porteuses d'implants électroniques (stimulateurs cardiaques, pompes à insuline, neurostimulateurs...) doivent conserver une distance de 15 cm entre le mobile et l'implant et ne l'utiliser que du côté opposé au côté où celui-ci est situé.
- Téléphoner en conduisant, même avec des équipements qui ne sont pas interdits par la réglementation, est dangereux. Cela augmente le risque d'accident provenant de la distraction créée par la conversation elle-même. Aussi est-il interdit de téléphoner en conduisant et l'utilisation d'un kit mains-libres ne doit pas être considéré comme une solution.

## Entretien et réparation



### AVERTISSEMENT

Utilisez uniquement des batteries, chargeurs et accessoires agréés pour ce modèle de téléphone. L'utilisation de tout autre type de batteries, de chargeurs et d'accessoires peut s'avérer dangereuse et peut annuler tout accord ou garantie applicable au téléphone.

- Ne démontez pas votre téléphone. Si une réparation s'avère nécessaire, confiez-le à un technicien qualifié.
- Les réparations couvertes par cette garantie peuvent inclure, à la discrétion de LG, des pièces ou circuits de remplacement neufs ou reconditionnés, sous réserve que leurs fonctionnalités soient équivalentes à celles des pièces remplacées.
- Tenez votre téléphone éloigné des appareils électriques, tels que téléviseurs, postes radio et ordinateurs personnels.
- Ne placez pas votre téléphone à proximité de sources de chaleur, telles qu'un radiateur ou une cuisinière.
- Ne le faites pas tomber.
- Ne soumettez pas votre téléphone à des vibrations mécaniques ou à des chocs.
- Éteignez votre téléphone dans les zones où des règlements spéciaux l'exigent. Par exemple, n'utilisez pas votre téléphone dans les hôpitaux, car celui-ci pourrait perturber le bon fonctionnement des équipements médicaux sensibles.
- Si vos mains sont mouillées, évitez tout contact avec le téléphone lorsqu'il est en cours de charge. Ceci peut provoquer un choc électrique et endommager votre téléphone.
- Ne mettez pas un téléphone en charge à proximité de matières inflammables. En effet, il pourrait chauffer et déclencher un incendie.
- Pour nettoyer l'extérieur du combiné, utilisez un chiffon sec. N'utilisez pas de solvant, tel que du benzène, un diluant ou de l'alcool.
- Ne rechargez pas votre téléphone lorsqu'il est posé sur du tissu.
- Rechargez votre téléphone dans une zone bien ventilée.
- N'exposez pas le téléphone à de la fumée ou de la poussière en quantité excessive.
- Ne placez votre téléphone à proximité de cartes de crédit ou de titres de transport, car il pourrait altérer les données des bandes magnétiques.
- Ne touchez pas l'écran avec un objet pointu qui risquerait d'endommager votre téléphone.

- Ne mettez pas votre téléphone en contact avec des liquides ou des éléments humides.
- Utilisez les accessoires tels que les oreillettes avec précaution. Ne manipulez pas l'antenne inutilement.
- Évitez d'utiliser, de toucher ou de tenter de retirer ou de réparer du verre cassé, ébréché ou fissuré. Un endommagement de l'écran en verre causé par une utilisation abusive ou incorrecte n'est pas couvert par la garantie.
- Votre téléphone est un appareil électronique qui produit de la chaleur en fonctionnement normal. Lors d'une utilisation prolongée dans un environnement mal ventilé, le contact direct avec la peau peut provoquer une gêne ou des brûlures bénignes. Manipulez donc votre téléphone avec précaution lors de son fonctionnement ou immédiatement après utilisation.
- Si votre téléphone est mouillé, débranchez-le immédiatement et laissez-le sécher totalement. Ne tentez pas d'accélérer le séchage avec une source de chaleur externe (four classique ou micro-ondes, sèche-cheveux...).
- Le liquide contenu dans votre téléphone mouillé modifie la couleur de l'étiquette produit se trouvant à l'intérieur du téléphone. Un endommagement de l'appareil consécutif à une exposition à des liquides n'est pas couvert par la garantie.

## Fonctionnement optimal du téléphone

### Appareils électroniques

Tous les téléphones portables peuvent être soumis à des interférences pouvant affecter les performances des appareils électroniques.

- N'utilisez pas votre téléphone à proximité d'équipements médicaux sans autorisation. Demandez l'avis de votre médecin afin de déterminer si le fonctionnement de votre téléphone est susceptible d'interférer avec le fonctionnement de votre appareil médical.
- Les téléphones portables peuvent nuire au bon fonctionnement de certaines prothèses auditives.

- Pour les porteurs d'implants électroniques, des précautions sont à prendre: utilisez le téléphone sur le côté opposé à l'implant.
- Des interférences mineures peuvent perturber le bon fonctionnement des téléviseurs, radios, ordinateurs, etc.
- Utilisez votre téléphone dans des conditions de températures comprises entre 0 °C et 40 °C dans la mesure du possible. Exposer votre téléphone à des températures extrêmement basses ou hautes peut endommager votre appareil ou provoquer des dysfonctionnements, voire le faire exploser.

## Stimulateurs cardiaques

Les fabricants de stimulateurs cardiaques recommandent de maintenir une distance minimale de 15 cm entre un téléphone portable et un stimulateur cardiaque afin d'éviter toute interférence avec ce dernier. Pour ce faire, utilisez le téléphone sur l'oreille opposée à votre stimulateur cardiaque et ne le transportez pas dans une poche de chemise.

## Hôpitaux

Éteignez votre appareil sans fil lorsque cela vous est demandé dans les hôpitaux, cliniques et établissements de santé ; ce type d'appareil peut en effet provoquer des interférences avec des équipements médicaux sensibles.

## Sécurité au volant

Vérifiez les lois et règlements en vigueur en matière d'utilisation des téléphones portables dans la zone où vous conduisez.

- Ne tenez pas le téléphone dans votre main alors que vous conduisez.
- Concentrer toute votre attention sur la conduite.
- Utilisez un kit mains libres, si disponible.
- Si les conditions de conduite le permettent, quittez la route et garez-vous avant d'émettre ou de recevoir un appel.

- Les radiofréquences peuvent affecter certains systèmes électroniques de votre véhicule motorisé, tels que le système audio stéréo ou les équipements de sécurité.
- Lorsque votre véhicule est équipé d'un airbag, ne gênez pas son déclenchement avec un équipement sans fil portable ou fixe. Il risquerait de l'empêcher de s'ouvrir ou provoquer de graves blessures en raison de performances inadéquates.
- Lorsque vous écoutez de la musique en extérieur, veuillez vous assurer que le volume n'est pas trop élevé de façon à bien entendre ce qu'il se passe autour de vous. Ceci est particulièrement important à proximité des routes.

## Évitez toute nuisance auditive



Afin d'éviter des dommages auditifs éventuels, ne pas écouter à un niveau sonore élevé pendant une longue durée.

Ce produit est conforme aux exigences posées par la norme EN 60950-1/A12 (tel que décrit dans les normes EN 50332-1/-2)

Afin de protéger vos capacités auditives, n'exposez pas votre ouïe à de hauts volumes sonores pendant de longues périodes. Nous vous recommandons de ne pas tenir l'appareil près de votre oreille lorsque le mode mains libres est activé. Pendant les communications ou lorsque vous écoutez de la musique, réglez le volume à un niveau raisonnable.

- Lorsque vous utilisez le kit main libre, baissez le volume si vous ne pouvez pas entendre les gens parler autour de vous ou si la personne à côté de vous peut entendre ce que vous écoutez.

**REMARQUE :** Un volume sonore trop élevé provenant des vos écouteurs (oreillettes, casques) pourrait entraîner d'éventuels dommages auditifs.



## Parties en verre

Certaines parties de votre téléphone portable sont en verre. Ce verre pourrait se briser en cas de chute sur une surface dure ou d'impact considérable. Le cas échéant, évitez de toucher ou de retirer le verre brisé. N'utilisez plus votre téléphone portable jusqu'à ce que ce verre soit remplacé par un fournisseur de service agréé.

## Zone de déminage

N'utilisez pas votre téléphone lorsque des opérations de dynamitage sont en cours. Respectez les restrictions, les règlements et les lois en vigueur.

## Zones à atmosphère explosive

- N'utilisez pas votre téléphone dans une station-service.
- N'utilisez pas votre téléphone à proximité de carburant ou de produits chimiques.
- Ne transportez pas et ne stockez pas de produits dangereux, de liquides ou de gaz inflammables dans le même compartiment de votre voiture que votre téléphone portable et ses accessoires.

## Dans un avion

Les appareils sans fil peuvent générer des interférences dans les avions.

- Éteignez votre téléphone avant d'embarquer dans un avion.
- Ne l'utilisez pas au sol sans autorisation de l'équipage.

## Enfants

Conservez votre téléphone dans un endroit sûr, hors de la portée des jeunes enfants. Votre téléphone comprend des petites pièces qui peuvent présenter un risque de suffocation.

## Appels d'urgence

Il est possible que les numéros d'urgence ne soient pas disponibles sur tous les réseaux de téléphonie mobile. Vous ne devez donc pas dépendre uniquement de votre téléphone portable pour émettre un appel d'urgence. Renseignez-vous auprès de votre opérateur.

## Informations sur la batterie et précautions d'usage

- Il n'est pas nécessaire de décharger complètement la batterie avant de la recharger. Contrairement aux autres batteries, elle n'a pas d'effet mémoire pouvant compromettre ses performances.
- Utilisez uniquement les batteries et chargeurs LG. Les chargeurs LG sont conçus pour optimiser la durée de vie de votre batterie.
- Ne démontez pas et ne court-circuitiez pas la batterie.
- Les contacts métalliques de la batterie doivent toujours rester propres.
- Procédez au remplacement de la batterie lorsque celle-ci n'offre plus des performances acceptables. La batterie peut être rechargée des centaines de fois avant qu'un remplacement ne soit nécessaire.
- Rechargez la batterie en cas de non-utilisation prolongée afin d'optimiser sa durée d'utilisation.
- N'exposez pas le chargeur de la batterie au rayonnement direct du soleil. Ne l'utilisez pas non plus dans des lieux très humides, tels qu'une salle de bains.
- Le remplacement de la batterie par un modèle inadapté risque d'entraîner une explosion de cette dernière.
- Respectez les instructions du fabricant relatives au recyclage des batteries usagées. Veuillez recycler autant que faire se peut. Ne vous en débarrassez pas avec les déchets ménagers.
- Si la batterie est hors d'usage, veuillez la rapporter au service après-vente ou au revendeur LG Electronics agréé le plus proche.

- Débranchez systématiquement le chargeur de la prise murale lorsque le chargement de la batterie est terminé pour éviter qu'il ne consomme inutilement de l'énergie.
- La durée de vie réelle de la batterie dépend de la configuration du réseau, des paramètres du produit, de l'utilisation, de la batterie et des conditions extérieures.
- Tenez la batterie hors de portée des animaux et de leurs crocs ou griffes, ainsi que des objets pointus en général. Le non-respect de cette consigne peut entraîner un incendie.

## Conditions d'utilisation pour réduire le niveau d'exposition du consommateur aux rayonnements

- Téléphonnez dans de bonnes conditions de réception pour diminuer la quantité de rayonnements. Pour ce faire, évitez de téléphoner dans les parking souterrains, lors de déplacements en train ou en voiture.
- Téléphonnez quand le téléphone capte au mieux (affichage d'un maximum de barettes de réception de réseau).
- Utilisez un kit main libre tout en veillant à éloigner le téléphone du ventre pour les femmes enceintes et des parties génitales pour les adolescents.

## Précautions d'usage préconisées par LG Electronics

- Évitez de téléphoner dans les parking souterrains, les ascenseurs, lors de déplacements en train, en voiture ou dans un secteur mal couvert par le réseau.
- Les personnes porteuses d'implants électroniques (stimulateurs cardiaques...) doivent conserver une distance de 15 centimètres entre le mobile et l'implant et ne l'utiliser que du côté opposé au côté où celui-ci est situé.
- Utilisez un kit piéton (oreillettes) le plus souvent possible, notamment en cas d'usage fréquent ou prolongé du téléphone mobile.
- Éloignez votre téléphone mobile du ventre chez les femmes enceintes ou du bas du ventre chez les enfants et adolescents.

## Informations sur les logiciels libres

Pour obtenir le code source sous la licence publique générale, la licence publique générale limitée, la licence publique Mozilla ou les autres licences libres de ce produit, rendez-vous sur <http://opensource.lge.com>.

En plus du code source, tous les termes de la licence, ainsi que les exclusions de responsabilité et les droits d'auteur, sont disponibles au téléchargement. LG Electronics propose de vous fournir le code open source sur CD-ROM en échange des coûts couvrant cet envoi, notamment le coût du support, des frais de port et de prise en charge, une fois la demande reçue par LG Electronics à l'adresse suivante : [opensource@lge.com](mailto:opensource@lge.com). La validité de cette offre est de trois (3) ans à partir de la date d'achat du produit.

## COMMENT METTRE À JOUR VOTRE APPAREIL

Accès aux dernières versions du micrologiciel et aux nouvelles fonctions et améliorations du logiciel.

- **Sélectionnez la mise à jour logicielle dans le menu Paramètres de votre appareil.**
- **Mettez votre appareil à jour en le connectant à votre PC.** Pour plus d'informations sur l'utilisation de cette fonction, consultez le site <http://www.lg.com/common/index.jsp> et sélectionnez votre pays et votre langue.

## DÉCLARATION DE CONFORMITÉ

Par la présente, **LG Electronics** déclare que le produit **LG-H440n** est conforme aux exigences fondamentales et aux autres dispositions pertinentes de la directive **1999/5/EC**. Consultez la Déclaration de conformité sur <http://www.lg.com/global/declaration>

**Contactez notre service pour connaître les normes auxquelles ce produit est conforme:**

LG Electronics Inc.

EU Representative, Krijgsman 1,

1186 DM Amstelveen, The Netherlands



### Recyclage de votre ancien téléphone

- 1 Les éléments électriques et électroniques doivent être jetés séparément, dans les vide-ordures prévus à cet effet par votre municipalité ou être rapportés dans un magasin de téléphonie mobile.
- 2 Le recyclage de votre téléphone dans une poubelle appropriée ou dans un magasin de téléphonie mobile aidera à réduire les risques pour l'environnement et votre santé.
- 3 Pour plus d'informations concernant l'élimination de votre ancien appareil, veuillez contacter votre mairie, le service des ordures ménagères ou encore le magasin où vous avez acheté ce produit.



### Recyclage des batteries/accumulateurs usagés

- 1 Ce symbole peut être associé aux symboles chimiques du mercure (Hg), du cadmium (Cd) ou du plomb (Pb) si la batterie contient plus de 0,0005 % de mercure, 0,002 % de cadmium ou 0,004 % de plomb.
- 2 Les batteries/accumulateurs doivent être jetés séparément, dans les déchetteries prévues à cet effet par votre municipalité ou être rapportés dans un magasin de téléphonie mobile.
- 3 La mise au rebut de vos batteries/accumulateurs dans une poubelle appropriée ou dans un magasin de téléphonie mobile aidera à réduire les risques pour l'environnement et votre santé.
- 4 Pour plus d'informations concernant le recyclage de vos batteries/accumulateurs, veuillez contacter votre mairie, le service des ordures ménagères ou encore le magasin où vous avez acheté ce produit.




## Veillez lire ces informations avant d'utiliser votre téléphone.

En cas de problème avec votre téléphone, consultez cette section avant de le faire réparer ou d'appeler l'assistance clientèle.

### 1. Mémoire téléphone

Lorsqu'il reste moins de 10 Mo d'espace disponible dans la mémoire de votre téléphone, ce dernier ne peut plus recevoir de nouveaux messages. Il convient alors de vérifier l'état de la mémoire de votre téléphone et de supprimer certaines données (des applications ou des messages, par exemple) pour libérer de l'espace.

Pour désinstaller des applications :

- 1 Appuyez sur  >  > onglet **Applications** >  > onglet **Général** > **Applications**.
- 2 Une fois toutes les applications affichées, faites-les défiler et sélectionnez l'application que vous souhaitez désinstaller.
- 3 Appuyez sur **Désinstaller**.

### 2. Optimisation de l'autonomie de la batterie

Vous pouvez prolonger l'autonomie de la batterie en désactivant les fonctions dont l'exécution en tâche de fond n'est pas nécessaire. Vous pouvez contrôler la consommation de batterie par les ressources système et les applications.

Prolonger l'autonomie de la batterie de votre téléphone :

- Éteignez les signaux radio que vous n'utilisez pas. Si vous n'utilisez pas les fonctions Wi-Fi, Bluetooth ou GPS, désactivez-les.
- Réduisez la luminosité de l'écran et définissez un délai de mise en veille plus court.

- Désactivez la synchronisation automatique de diverses applications, notamment Gmail, Agenda et Répertoire.
- Certaines applications que vous téléchargez peuvent consommer de l'énergie.
- Lorsque vous utilisez des applications téléchargées, vérifiez le niveau de charge de la batterie.

**REMARQUE** : si vous appuyez accidentellement sur le **bouton Alimentation/Verrouillage** lorsque l'appareil est dans votre poche, l'écran se désactive automatiquement pour économiser la batterie.

### 3. Avant d'installer une application et un système d'exploitation Open Source

#### **AVERTISSEMENT**

Si vous installez et utilisez un système d'exploitation autre que celui fourni par le fabricant, cela risque de provoquer des dysfonctionnements. et votre téléphone ne sera plus couvert par la garantie.

#### **AVERTISSEMENT**

Pour protéger votre téléphone et les données personnelles qu'il contient, téléchargez des applications uniquement depuis des sources sécurisées, telles que Play Store™. Si certaines applications ne sont pas installées correctement sur votre téléphone, il se peut que ce dernier ne fonctionne pas normalement ou qu'une erreur grave se produise. Vous devez désinstaller ces applications et supprimer l'ensemble des données et paramètres associés.

## 4. Utilisation de la réinitialisation matérielle (réinitialisation d'usine)

Si votre téléphone ne parvient pas à restaurer ses paramètres d'origine, utilisez la fonction de réinitialisation matérielle (réinitialisation d'usine).

- 1 Éteignez votre téléphone.
- 2 Appuyez de manière prolongée sur les **boutons Alimentation/Verrouillage + Volume bas** à l'arrière du téléphone.
- 3 Relâchez le **bouton Alimentation/Verrouillage** uniquement lorsque le logo de démarrage s'affiche. Ensuite, réappuyez immédiatement de manière prolongée sur le **bouton Alimentation/Verrouillage**.
- 4 Relâchez tous les boutons lorsque l'écran Réinitialisation d'usine s'affiche.
- 5 Appuyez sur les **boutons du volume** pour sélectionner **Oui**, puis appuyez sur le **bouton Alimentation/Verrouillage** pour effectuer une réinitialisation matérielle.



### AVERTISSEMENT

Si vous effectuez une réinitialisation matérielle, toutes les applications et les données utilisateur ainsi que vos licences DRM seront supprimées. N'oubliez pas de sauvegarder toutes les données importantes avant d'effectuer une réinitialisation matérielle.

## 5. Lancement et changement d'applications

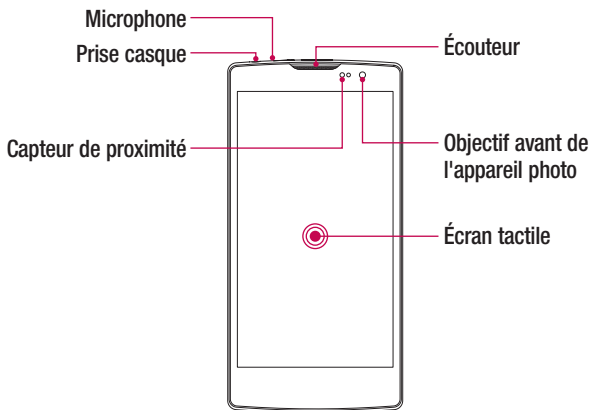
Exécuter plusieurs tâches à la fois est un véritable jeu d'enfant avec Android : vous pouvez exécuter plusieurs applications simultanément. Plus besoin de quitter une application avant d'en ouvrir une autre. Vous pouvez utiliser plusieurs applications en cours d'exécution et passer d'un programme à un autre. Android gère chacune des applications en les interrompant et en les lançant en fonction des besoins de l'utilisateur pour éviter que les applications en veille ne sollicitent des ressources inutilement.



- 1 Appuyez sur . L'aperçu des applications récemment utilisées s'affiche.
- 2 Appuyez ensuite sur l'application à laquelle vous voulez accéder. La précédente application continue d'être exécutée en tâche de fond. Assurez-vous d'appuyer sur  pour quitter une application après l'avoir utilisée.
  - Pour fermer une application de la liste des applications récentes, faites glisser l'aperçu de l'application vers la gauche ou la droite. Pour supprimer toutes les applications de la liste, appuyez sur **Tout effacer**.

# Présentation du téléphone

## Présentation du téléphone

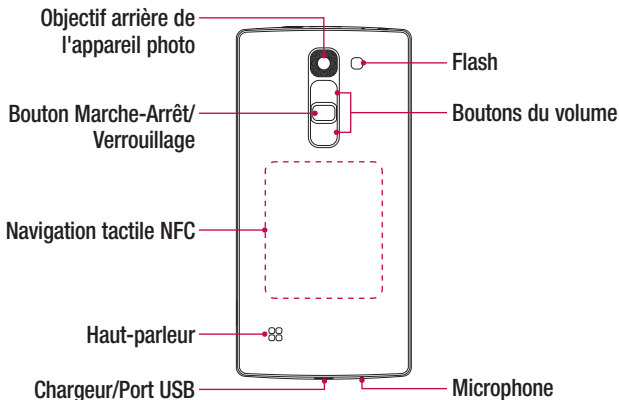


### REMARQUE : Capteur de proximité

Au cours de la réception ou de l'émission d'appels, ce capteur détecte lorsque le téléphone est à proximité de l'oreille, et désactive le rétroéclairage et verrouille l'écran tactile de manière automatique. Cela prolonge l'autonomie de la batterie et évite d'activer l'écran tactile par inadvertance durant les appels.

### AVERTISSEMENT

Le fait de poser un objet lourd ou de s'asseoir sur le téléphone risque d'endommager l'écran et les fonctionnalités tactiles. N'obstruez pas le capteur de proximité avec des protecteurs d'écran ou tout autre type de film de protection. Vous risqueriez de provoquer un dysfonctionnement du capteur.



<b>Bouton Marche-Arrêt/Verrouillage</b>	<ul style="list-style-type: none"> <li>• Permet d'allumer ou d'éteindre votre téléphone ; pour ce faire, appuyez de manière prolongée sur le bouton.</li> <li>• Permet de verrouiller/déverrouiller l'écran de votre téléphone avec une pression brève.</li> </ul>
<b>Boutons du volume</b>	<p><b>(Lorsque l'écran est éteint)</b></p> <ul style="list-style-type: none"> <li>• Appuyez longtemps sur la touche haut pour lancer QuickMemo+</li> <li>• Appuyez longtemps sur la touche Bas pour lancer l'appareil photo</li> </ul>

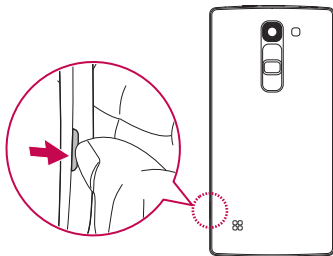
## AVERTISSEMENT

- L'antenne NFC pour ce modèle est fixée sur le couvercle arrière.
- Veillez à ne pas endommager le point d'accès NFC sur le téléphone, qui fait partie de l'antenne NFC.

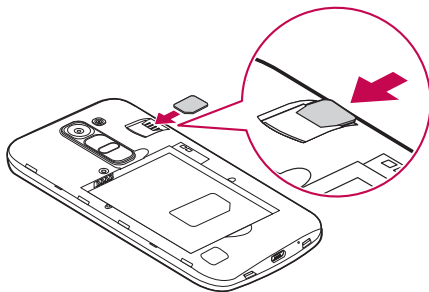
## Installation de la carte SIM ou USIM et de la batterie

Insérez la carte SIM ou USIM remise par le fournisseur de service de téléphonie mobile et la batterie incluse.

- 1 Pour retirer le cache de la façade arrière, tenez le téléphone fermement dans une main. Avec le pouce de l'autre main, soulevez la façade arrière comme illustré sur la figure ci-dessous.



- 2 Faites glisser la carte SIM dans l'emplacement inférieur dédié, comme illustré sur la figure. Assurez-vous que la zone de contact dorée de la carte est bien orientée vers le bas.

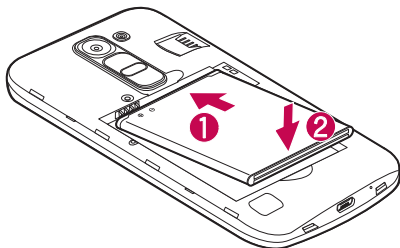


**⚠ AVERTISSEMENT**

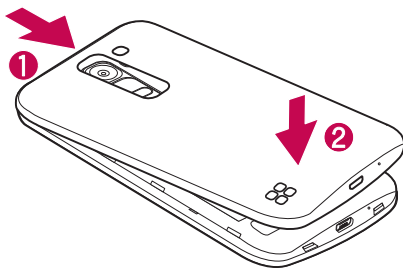
N'insérez pas de carte mémoire dans l'emplacement de la carte SIM. Si une carte mémoire est introduite dans l'emplacement de la carte SIM, apportez le téléphone dans un centre de services LG pour la faire retirer.

**REMARQUE :** seules les cartes microSIM fonctionnent avec l'appareil.

3 Insérez la batterie.



4 Pour replacer le cache sur l'appareil, alignez la façade arrière sur le compartiment de la batterie ① et appuyez dessus jusqu'à entendre un déclic caractéristique ②.



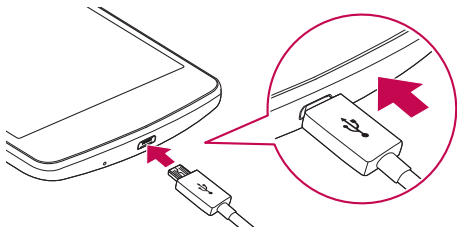
## Chargement de la batterie

Chargez la batterie avant d'utiliser l'appareil pour la première fois. Chargez le téléphone à l'aide de la batterie. Vous pouvez également charger la batterie en connectant le téléphone à un ordinateur à l'aide du câble USB.

### AVERTISSEMENT

Utilisez uniquement la batterie, le chargeur et le câble de données agréés par LG. Si vous utilisez des chargeurs, des batteries ou des câbles non approuvés, le chargement de la batterie peut être ralenti. La batterie de l'appareil peut également être endommagée, voire exploser, ce qui ne sera pas couvert par la garantie.

La prise du chargeur est située sur la partie inférieure du téléphone. Insérez le chargeur, puis branchez-le sur une prise murale.



**REMARQUE :** n'ôtez pas la façade arrière pendant le chargement de votre téléphone.

## Insertion d'une carte mémoire

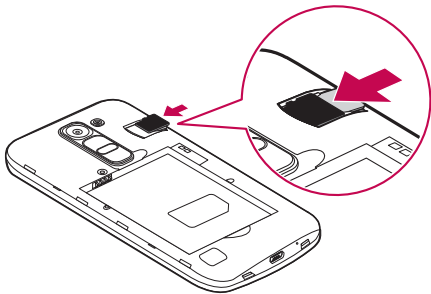
Votre appareil prend en charge les cartes microSD jusqu'à 32 Go. En fonction de leur type et de leur fabricant, certaines cartes mémoire peuvent ne pas être compatibles avec votre appareil.

### AVERTISSEMENT

Certaines cartes mémoire ne sont pas totalement compatibles avec l'appareil. Si vous utilisez une carte incompatible, cela peut endommager l'appareil ou la carte mémoire, ou corrompre les données enregistrées sur la carte.

**REMARQUE :** l'écriture et l'effacement fréquents de données réduisent la durée de vie des cartes mémoire.

- 1 Retirez le cache arrière.
- 2 Insérez une carte mémoire avec la zone de contact dorée orientée vers le bas.






- 3 Remettez en place la façade arrière.



## Retrait de la carte mémoire

Pour retirer la carte mémoire en toute sécurité, commencez par la désactiver.

- 1 Appuyez sur  >  >  > onglet **Général** > **Stockage** > **Désactiver la carte SD**.
- 2 Retirez la façade arrière et sortez la carte mémoire.

### **AVERTISSEMENT**

Ne retirez pas la carte mémoire pendant que le téléphone effectue le transfert d'informations ou pendant qu'il accède à des informations. Cela risque de provoquer la perte ou la corruption de données, ou endommager la carte mémoire ou le téléphone. LG n'est pas responsable des pertes résultant de la mauvaise utilisation de cartes mémoire endommagées, y compris de la perte de données.

## Verrouillage et déverrouillage du téléphone




Appuyez sur le **bouton Marche-Arrêt/Verrouillage** pour éteindre l'écran et placer le téléphone en mode Verrouillage. Le téléphone se verrouille automatiquement s'il n'est pas utilisé pendant une période spécifiée. Cela permet de prévenir les pressions accidentelles et d'économiser la batterie.

Pour déverrouiller le téléphone, appuyez sur le **bouton Marche-Arrêt/Verrouillage** et faites glisser l'écran dans n'importe quelle direction.

**REMARQUE** : Vous pouvez aussi appuyer deux fois sur l'écran pour le déverrouiller plutôt qu'utiliser le **bouton Marche-Arrêt/Verrouillage**.

## Changement de méthode de verrouillage de l'écran

Vous pouvez changer la manière de verrouiller l'écran pour éviter que d'autres utilisateurs accèdent à vos informations personnelles.

- 1 Appuyez sur  >  >  > onglet **Écran** > **Écran de verrouillage** > **Choisir l'écran de verrouillage**.
- 2 Sélectionnez le verrouillage de l'écran que vous désirez parmi Aucun, Glisser, Knock Code, Schéma, Code PIN et Mot de passe.




**REMARQUE :** Vous devez d'abord créer un compte Google avant de définir un schéma de déverrouillage. Vous devez également vous souvenir du code PIN de secours que vous avez saisi lors de la création du verrouillage par schéma.

**Attention !** Si vous n'avez pas créé de compte Google sur le téléphone ou si vous avez oublié votre code PIN, votre mot de passe et le code PIN de secours, vous devez effectuer une réinitialisation matérielle. Dans ce cas, toutes les applications et données utilisateur seront supprimées. Veillez à sauvegarder vos données importantes avant d'effectuer une réinitialisation matérielle.

### ASTUCE ! Verrou Smart

Vous pouvez utiliser le **Verrou Smart** pour déverrouiller plus facilement votre téléphone. Vous pouvez le configurer pour que votre téléphone reste déverrouillé lorsqu'un périphérique Bluetooth de confiance y est connecté, quand il se trouve dans un endroit que vous connaissez bien, comme votre domicile ou sur votre lieu de travail, ou quand il reconnaît votre visage.

#### Configuration du Verrou Smart

- 1 Appuyez sur  >  > onglet **Applications** > .
- 2 Appuyez sur l'onglet **Écran** > **Écran de verrouillage** > **Verrou Smart**.
- 3 Avant d'ajouter des périphériques, lieux ou visages de confiance, vous devez configurer un verrouillage d'écran (schéma, code PIN ou mot de passe).

## Conseils d'utilisation de l'écran tactile


Voici quelques astuces pour vous familiariser avec votre téléphone.

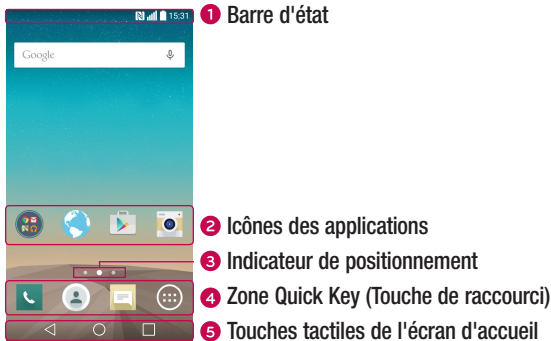
- **Appuyer sur** : un simple appui avec le doigt permet de sélectionner des éléments, des liens, des raccourcis et des lettres sur le clavier visuel.
- **Exercer une pression prolongée** : maintenez le doigt appuyé sur un élément de l'écran sans le relever jusqu'à ce qu'une action se produise.
- **Faire glisser (glisser-déplacer)** : maintenez le doigt sur un élément pendant quelques instants, puis, sans relever le doigt, déplacez-le sur l'écran jusqu'à la position voulue. Vous pouvez faire glisser des éléments sur l'écran d'accueil pour les repositionner.
- **Faire glisser le doigt** : passez rapidement le doigt sur la surface de l'écran sans le relever après le premier contact (de manière à ne pas déplacer un élément par glisser-déplacer).
- **Appuyer deux fois** : appuyez deux fois pour effectuer un zoom sur une page Web ou sur une carte.
- **Pincer pour zoomer** : utilisez l'index et le pouce avec un mouvement de pincement ou d'écartement pour agrandir ou réduire lorsque vous utilisez le navigateur, les Cartes ou pour voir des photos.
- **Pivoter l'écran** : dans de nombreux menus et applications, l'orientation de l'écran s'ajuste selon l'orientation physique du téléphone.

### REMARQUE :

- N'exercez pas une pression trop forte sur l'écran tactile ; celui-ci est suffisamment sensible pour détecter une pression légère et sûre.
- Utilisez le bout du doigt pour appuyer sur l'option voulue. Veillez à ne pas appuyer sur d'autres touches.

## Écran d'accueil

L'écran d'accueil est le point de départ de nombreuses applications et fonctions. Vous pouvez y ajouter des éléments comme des raccourcis d'applications et des widgets Google afin d'accéder rapidement aux informations et aux applications. Il s'agit de la page par défaut, accessible à partir de n'importe quel menu en appuyant sur .



- 1 Donne des informations sur l'état du téléphone, y compris l'heure, l'intensité du signal, l'état de la batterie et les icônes de notification.
- 2 Appuyez sur une icône (application, dossier, etc.) pour l'ouvrir et l'utiliser.
- 3 Indique la page de l'écran d'accueil sur laquelle vous vous trouvez actuellement.
- 4 Permet d'accéder à la fonction d'une simple pression depuis n'importe quelle page de l'écran d'accueil.

<b>5</b> ◀ <b>Touche Précédent</b>	Permet de revenir à l'écran précédent. Ferme également les éléments contextuels tels que les menus, les boîtes de dialogue et le clavier à l'écran.
○ <b>Touche Accueil</b>	Permet de revenir à l'écran d'accueil à partir de n'importe quel écran.
□ <b>Touche Récentes</b>	Permet d'afficher les applications récemment utilisées. Lorsque vous maintenez le doigt enfoncé dessus, un menu d'options disponibles s'ouvre.

## Écran d'accueil étendu

Le système d'exploitation fournit plusieurs pages d'écran d'accueil pour que vous ayez plus de place pour ajouter des icônes, des widgets, etc.

- Faites glisser votre doigt vers la droite ou la gauche pour parcourir l'écran d'accueil étendu et accéder à d'autres pages.

## Personnalisation de l'écran d'accueil

Vous pouvez personnaliser l'écran d'accueil en y ajoutant des applications, des widgets ou en changeant de fond d'écran.

### Ajout d'éléments à l'écran d'accueil

- 1 Appuyez de façon prolongée sur la partie vierge de l'écran d'accueil.
- 2 Dans le menu Mode d'ajout, sélectionnez l'élément à ajouter. Les éléments ajoutés apparaissent alors sur l'écran d'accueil.
- 3 Faites glisser chaque élément à l'endroit voulu, puis relevez le doigt.

**ASTUCE !** Pour ajouter une icône d'application à l'écran d'accueil à partir de l'écran des applications, appuyez de façon prolongée sur l'application que vous souhaitez ajouter.

## Suppression d'un élément de l'écran d'accueil


- Depuis l'écran d'accueil, appuyez longuement sur l'icône que vous souhaitez supprimer, puis faites-la glisser jusqu'à .

## Ajout d'une application à la zone de raccourci


- À partir de l'écran des applications ou de l'écran d'accueil, exercez une pression prolongée sur l'icône d'une application et faites-la glisser dans la zone de raccourci. Puis relâchez-la à l'emplacement souhaité.

## Suppression d'une application de la zone de raccourci



- Exercez une pression prolongée sur la touche de raccourci correspondante et faites-la glisser sur .

**REMARQUE :** La **touche Applications**  ne peut pas être supprimée.

## Personnalisation des icônes des applications sur l'écran d'accueil

- 1 Exercez une pression prolongée sur l'icône jusqu'à ce que vous puissiez la déplacer, puis relâchez-la. L'icône de modification  apparaît en haut à droite de l'application.
- 2 Appuyez à nouveau sur l'icône, puis sélectionnez le modèle et la taille d'icône de votre choix.
- 3 Appuyez sur **OK** pour enregistrer les modifications.

## Retour à une application récemment utilisée

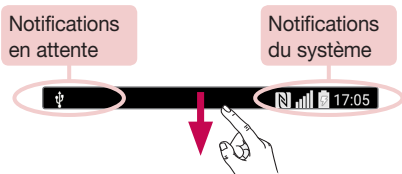
- 1 Appuyez sur . L'aperçu des applications récemment utilisées s'affiche.
- 2 Appuyez sur l'aperçu d'une application pour ouvrir l'application correspondante.  
Ou appuyez sur  pour revenir à l'écran précédent.

## Volet Notifications


Les notifications vous préviennent de la réception de nouveaux messages, des événements du calendrier, des alarmes, ainsi que des événements en cours (par exemple lorsque vous êtes au téléphone).

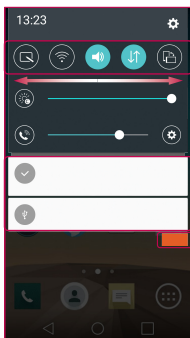
Lorsqu'une notification arrive, une icône s'affiche en haut de l'écran. Les icônes des notifications en attente s'affichent à gauche et les icônes du système telles que le Wi-Fi et le niveau de charge de la batterie s'affichent à droite.

**REMARQUE** : Les options disponibles peuvent varier selon les régions ou les opérateurs.



### Ouvrir le volet Notifications


Faites glisser votre doigt vers le bas à partir de la barre d'état pour ouvrir le volet Notifications. Pour fermer le volet Notifications, faites glisser l'écran vers le haut ou appuyez sur .



1 Zone de paramètres rapides

2 Notifications

3 Effacer

- 1 Appuyez sur chaque touche de paramètre rapide pour l'activer / le désactiver. Exercez une pression prolongée sur la touche de votre choix pour accéder directement au menu Paramètres de la fonction. Pour afficher davantage de touches de commutation, faites glisser votre doigt vers la droite ou la gauche. Appuyez sur  pour supprimer, ajouter ou réorganiser les touches de paramètres rapides.
- 2 Les notifications courantes s'affichent avec une brève description. Appuyez sur une notification pour l'afficher.
- 3 Appuyez pour effacer toutes les notifications.


























### Icônes dans la barre d'état

Les icônes apparaissent dans la barre d'état en haut de l'écran pour indiquer des appels manqués, des nouveaux messages, des événements du calendrier, l'état du périphérique et bien plus.





Les icônes affichées en haut de l'écran fournissent des informations relatives à l'état de l'appareil. Les icônes répertoriées dans le tableau ci-dessous sont les plus courantes.

Icône	Description	Icône	Description
	Aucune carte SIM insérée		Chanson en cours de lecture
	Aucun signal réseau disponible		Sonnerie désactivée
	Mode Avion activé		Mode Vibreur activé
	Connecté à un réseau Wi-Fi		Batterie chargée
	Casque avec fil connecté		Batterie en charge
	Appel en cours		Le téléphone est connecté à un PC via un câble USB
	Appel manqué		Téléchargement des données en cours
	Bluetooth activé		Chargement des données en cours
	Avertissement système		GPS activé
	Alarme activée		Données en cours de synchronisation
	Nouvelle boîte vocale disponible		Choisir la méthode de saisie
	Nouveau SMS ou MMS disponible		Le point d'accès Wi-Fi est activé
	NFC activé		


**REMARQUE** : l'emplacement de l'icône dans la barre d'état peut varier selon la fonction ou le service.

## Clavier visuel

Vous pouvez saisir votre texte à l'aide du clavier visuel. Le clavier apparaît sur l'écran lorsque vous appuyez sur un champ de saisie de texte.


### Utilisation du clavier et saisie de texte

 Appuyez une fois pour que la lettre suivante s'inscrive en majuscule. Appuyez deux fois pour ne saisir que des majuscules.

 Appuyez pour accéder aux paramètres du clavier. Maintenez le doigt enfoncé pour effectuer une saisie vocale ou accéder au presse-papier.

 Appuyez sur cette touche pour saisir un espace.

 Appuyez pour créer une ligne.

 Appuyez sur cette touche pour supprimer le caractère précédent.

### Saisie des lettres accentuées

Lorsque vous sélectionnez Français ou Espagnol comme langue de saisie de texte, vous pouvez saisir les caractères spéciaux français ou espagnols (par exemple, « à »).

Par exemple, pour insérer le caractère « à », maintenez le doigt enfoncé sur la touche « a » jusqu'à ce que la touche de zoom avant grandisse et affiche les caractères des autres langues. Sélectionnez ensuite le caractère spécial souhaité.

## Fonctionnalités particulières

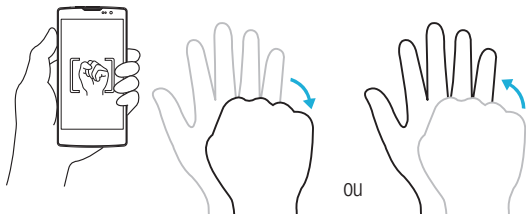
### Prise de photo avec geste

La fonction Prise de photo avec geste permet de prendre une photo avec une seule main en utilisant l'appareil photo orienté vers l'avant.

#### Pour prendre une photo

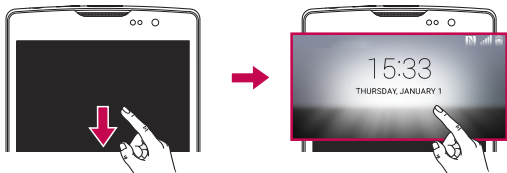
Il existe deux façons d'utiliser la fonction Prise de photo avec geste.

- Levez la main avec la paume ouverte jusqu'à ce que l'appareil photo la détecte et qu'un cadre apparaisse à l'écran. Fermez ensuite le poing pour lancer un compte à rebours, ce qui vous laisse le temps de vous préparer.
- Levez votre poing fermé jusqu'à ce que l'appareil photo frontal le détecte. Un rectangle apparaît alors sur l'écran. Ouvrez ensuite la main pour lancer le compte à rebours, ce qui vous laisse le temps de vous préparer.



### Vue d'ensemble

Lorsque l'écran de votre téléphone est éteint, vous pouvez voir la barre d'état, l'heure et la date en faisant glisser votre doigt vers le bas de l'écran.



## Allumer l'écran

La fonction KnockON vous permet de toucher deux fois l'écran pour l'activer ou le désactiver facilement.

### Pour allumer l'écran

- 1 Appuyez deux fois sur le centre de l'écran pour l'activer.
- 2 Déverrouillez l'écran ou accédez à un raccourci ou widget disponible.

### Pour éteindre l'écran

- 1 Appuyez deux fois sur un emplacement vide de l'écran d'accueil ou de la barre d'état.
- 2 L'écran s'éteint.

**REMARQUE :** Appuyez au centre de l'écran. Si vous appuyez en bas ou en haut, il se peut que le taux de réussite diminue.

## Code frappé

La fonction Knock Code vous permet de créer votre propre code de déverrouillage en utilisant une combinaison de frappes sur l'écran. Vous pouvez accéder directement à l'écran d'accueil lorsque l'écran est éteint en saisissant la même séquence sur l'écran.

## REMARQUE :

- Si vous saisissez six fois une séquence Knock Code erronée, vous êtes automatiquement redirigé vers la page de connexion/le code PIN de secours de votre compte Google.
- Utilisez de préférence le bout du doigt plutôt que l'ongle pour activer ou désactiver l'écran.
- Si la fonction Knock Code n'est pas activée, vous pouvez l'activer en appuyant sur l'écran.

- 1 Appuyez sur  >  > l'onglet **Applications** >  > l'onglet **Écran** > **Écran de verrouillage** > **Choisir l'écran de verrouillage** > **Knock Code**.
- 2 Pour définir votre Knock Code, appuyez sur les carrés selon le schéma que vous souhaitez. Votre Knock Code peut se composer de 3 à 8 pressions.

## Déverrouillage de l'écran à l'aide du Knock Code

Vous pouvez déverrouiller l'écran en saisissant le motif Knock Code que vous avez déjà défini.

## QuickMemo+








La fonction **QuickMemo+** vous permet de créer des mémos et de réaliser des captures d'écran.

Vous pouvez utiliser QuickMemo+ pour créer facilement et efficacement des mémos lors d'un appel, avec une image enregistrée ou sur l'écran actuel du téléphone.

- 1 Faites glisser la barre d'état vers le bas et appuyez sur .



## 2 Créez un mémo à l'aide des options suivantes :

	Appuyez pour annuler la dernière action.
	Appuyez pour rétablir le dernier changement annulé.
	Appuyez pour insérer du texte dans votre mémo.
	Appuyez pour sélectionner le type et la couleur du stylo.
	Appuyez pour utiliser la gomme pour effacer les marques de stylo sur le mémo.
	Appuyez pour enregistrer le mémo que vous avez créé.
	Appuyez pour afficher ou masquer la barre d'outils.

**REMARQUE :** Appuyez sur l'écran tactile du bout du doigt pour utiliser la fonction QuickMemo+. N'utilisez pas vos ongles pour appuyer sur l'écran.

## 3 Appuyez sur pour enregistrer le mémo en cours dans **QuickMemo+** ou dans la **Galerie**.

### Supprimer des QuickMemos

- Appuyez sur .



### Afficher les mémos enregistrés

Depuis l'écran d'accueil, appuyez sur  > **Galerie**  et sélectionnez l'album **QuickMemo+** ou appuyez sur **QuickMemo+**  et sélectionnez le mémo de votre choix.



# Configuration d'un compte Google

La première fois que vous ouvrez l'application Google sur votre téléphone, vous devez vous connecter à l'aide de votre compte Google existant. Si vous n'avez pas de compte Google, un message vous invite à en créer un.

## Création de votre compte Google

- 1 Sur l'écran d'accueil, appuyez sur .
- 2 Appuyez sur  > l'onglet **Général** > **Comptes et synchronisation** > **Ajouter un compte** > **Google** > **Créer un nouveau compte**.
- 3 Entrez votre prénom et votre nom, puis appuyez sur **Suivant**.
- 4 Saisissez un nom d'utilisateur et appuyez sur **Suivant**. Votre téléphone communique avec les serveurs Google et vérifie que le nom d'utilisateur est disponible.
- 5 Saisissez votre mot de passe et appuyez sur **Suivant**.
- 6 Suivez les instructions et saisissez les informations requises et facultatives concernant le compte. Patientez pendant la création de votre compte par le serveur.

## Connexion à votre compte Google

- 1 Sur l'écran d'accueil, appuyez sur .
- 2 Appuyez sur  > l'onglet **Général** > **Comptes et synchronisation** > **Ajouter un compte** > **Google**.
- 3 Saisissez votre adresse e-mail et appuyez sur **Suivant**.
- 4 Lorsque la connexion est établie, elle permet d'utiliser Gmail et de bénéficier des services Google sur votre téléphone.
- 5 Une fois votre compte Google configuré, votre téléphone se synchronisera automatiquement avec votre compte Google sur le Web (si une connexion aux données est disponible).

Lorsque la connexion est établie, votre téléphone se synchronisera avec vos services Google, tels que Gmail, Contacts et Google Agenda. Vous pouvez également utiliser Maps, télécharger des applications de Play Store, sauvegarder vos paramètres sur les serveurs Google et profiter des autres services de Google sur votre téléphone.

## **IMPORTANT**

- Certaines applications telles que le Calendrier ne fonctionnent qu'avec le premier compte Google que vous avez ajouté. Si vous prévoyez d'utiliser plus d'un compte Google sur votre téléphone, assurez-vous de bien vous connecter avec le compte que vous avez choisi. Lors de la connexion, vos contacts, vos messages Gmail, vos événements et les autres informations liées à ces applications ou services Web sont synchronisés avec votre téléphone. Si vous ne vous connectez pas à un compte Google lors de la configuration du téléphone, vous devrez vous connecter ou créer un compte Google lorsque vous utiliserez pour la première fois une application nécessitant un compte Google (Gmail ou Play Store, par exemple).
- Si vous disposez d'un compte professionnel lié à votre entreprise ou à une organisation, contactez le service informatique concerné pour connaître les dispositions à prendre pour se connecter.







# Connexion à des réseaux et périphériques

## Wi-Fi





Vous pouvez accéder à Internet en haut-débit dans la zone de couverture d'un point d'accès sans fil (PA).

### Connexion aux réseaux Wi-Fi

- 1 Appuyez sur  >  > onglet **Applications** >  > onglet **Réseaux** > **Wi-Fi**.
- 2 Appuyez sur  pour activer le Wi-Fi et commencer la recherche des réseaux Wi-Fi disponibles.
- 3 Appuyez sur un réseau pour établir la connexion à ce réseau.
  - Si le réseau est sécurisé avec une icône de verrouillage, vous devrez saisir une clé de sécurité ou un mot de passe.
- 4 Dans la barre d'état, différentes icônes indiquent l'état du réseau Wi-Fi.

**REMARQUE :** Si vous êtes en dehors de la zone Wi-Fi ou si vous avez réglé Wi-Fi sur Désactivé, le téléphone peut se connecter automatiquement à Internet à l'aide des données mobiles, ce qui peut entraîner des frais.

### ASTUCE ! Pour déterminer l'adresse MAC

Appuyez sur  >  > onglet **Applications** >  > onglet **Réseaux** > **Wi-Fi** >  > **Paramètres Wi-Fi avancés** > **Adresse MAC**.

## Bluetooth

Bluetooth est une technologie de communications de courte portée qui vous permet de vous connecter sans fil à un certain nombre d'appareils Bluetooth, tels que les casques et les kits mains libres voiture, les appareils mobiles, les ordinateurs, les imprimantes et les périphériques sans fil compatibles Bluetooth. La portée de communication Bluetooth s'étend généralement à 9 mètres environ.

### REMARQUE :

- LG décline toute responsabilité en cas de perte, d'interception ou de mauvaise utilisation de données envoyées ou reçues via la fonction Bluetooth.
- Veillez à ce que les périphériques avec lesquels vous échangez des données ou dont vous recevez des données soient toujours de confiance et bien sécurisés.
- Si des obstacles se trouvent entre les périphériques, la distance d'utilisation pourrait être réduite.
- Certains appareils, notamment ceux non testés ou approuvés par Bluetooth SIG, peuvent être incompatibles avec votre téléphone.

### Couplage de votre téléphone avec un autre appareil Bluetooth

- 1 Appuyez sur  >  > onglet **Applications** >  > onglet **Réseaux** > **Bluetooth**.
- 2 Appuyez sur  pour activer le Bluetooth.
- 3 Appuyez sur **Recherche d'appareils** pour trouver les téléphones visibles à portée.
- 4 Sélectionnez l'appareil que vous souhaitez coupler dans la liste. Une fois le couplage réussi, votre téléphone se connecte à l'autre appareil.

**REMARQUE :** Le couplage entre deux appareils Bluetooth ne doit se faire qu'une seule fois. Une fois qu'un couplage a été créé, les appareils reconnaissent toujours leur partenariat et continuent de s'échanger des informations.

**ASTUCE !** Consultez la documentation accompagnant le périphérique Bluetooth pour obtenir des informations sur le mode d'association et le mot de passe (en général, 0 0 0 0 – quatre zéros).

## Envoi de données via Bluetooth

- 1 Sélectionnez un fichier ou un élément tel qu'un contact ou un fichier multimédia.
- 2 Sélectionnez l'option d'envoi de données par Bluetooth.
- 3 Recherchez un périphérique compatible Bluetooth et procédez à un jumelage.
  - En raison des différentes spécifications et caractéristiques des périphériques Bluetooth, l'affichage et les opérations peuvent être différents. Des fonctions telles que le transfert ou l'échange, par exemple, peuvent ne pas être disponibles avec certains appareils Bluetooth.

## Réception de données via Bluetooth

- 1 Appuyez sur  >  > onglet **Applications** >  > onglet **Réseaux** > **Bluetooth**.
- 2 Appuyez sur  pour activer le Bluetooth.
- 3 Vous recevrez une demande de couplage de l'appareil dont provient l'envoi. Veillez à bien sélectionner **Accepter**.

## Wi-Fi direct

Wi-Fi Direct offre une connexion directe entre les périphériques compatibles Wi-Fi sans nécessiter de point d'accès.

### Activation de Wi-Fi Direct

- 1 Appuyez sur  >  > onglet **Applications** >  > onglet **Réseaux** > **Wi-Fi**.
- 2 Appuyez sur  > **Paramètres Wi-Fi avancés** > **Wi-Fi Direct**.

**REMARQUE :** Votre téléphone est alors visible pour les autres appareils Wi-Fi Direct visibles à proximité.

## Transfert de données entre un PC et le téléphone

Vous pouvez copier ou déplacer des données entre un PC et le téléphone.





### Transfert de données

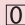
- 1 Connectez votre téléphone à un PC à l'aide du câble USB fourni avec le téléphone.
- 2 Ouvrez le volet Notifications, appuyez sur le type de connexion actuel et sélectionnez **Appareil média (MTP)**.
- 3 Une fenêtre contextuelle s'affichera sur votre PC, vous permettant de transférer les données de votre choix.

**REMARQUE :** Vous devez avoir installé le pilote LG Android Platform Driver sur votre PC pour pouvoir détecter le téléphone.


Éléments	Condition requise
Système d'exploitation	Microsoft Windows XP SP3, Vista ou version ultérieure
Version de Window Media Player	Windows Media Player 10 ou version ultérieure

## Émission d'un appel



- 1 Appuyez sur  pour ouvrir le clavier de numérotation.
- 2 Composez le numéro sur le clavier de numérotation. Pour supprimer un chiffre, appuyez sur .
- 3 Après avoir saisi le numéro souhaité, appuyez sur  pour lancer l'appel.
- 4 Pour mettre fin à un appel, appuyez sur .

**ASTUCE !** Pour saisir le signe « + » au début d'un numéro international, appuyez de façon prolongée sur .

## Appel des contacts





- 1 Appuyez sur  pour ouvrir votre liste de contacts.
- 2 Parcourez la liste de contacts. Vous pouvez également saisir le nom du contact dans le champ de recherche ou faire défiler les lettres de l'alphabet sur le bord droit de l'écran.
- 3 Dans la liste qui s'affiche, appuyez sur le contact voulu.

## Réponse à un appel et rejet d'un appel

- Glissez  dans n'importe quelle direction pour répondre à l'appel entrant.
- Glissez  dans n'importe quelle direction pour rejeter un appel entrant.


**REMARQUE :** Appuyez sur **Refuser avec un message** ou faites-le glisser si vous voulez envoyer un message à la personne qui appelle.

## Émettre un second appel


- 1 Pendant votre premier appel, appuyez sur la touche  > **Ajouter un appel** et entrez le numéro.
- 2 Appuyez sur  pour lancer l'appel.
- 3 Les deux appels s'affichent sur l'écran d'appel. L'appel initial est verrouillé et mis en attente.
- 4 Appuyez sur le numéro qui s'affiche pour basculer entre les appels. Ou appuyez sur  pour effectuer une conférence téléphonique.
- 5 Pour mettre fin à tous les appels, appuyez sur .

**Remarque :** Vous serez facturé pour chaque appel émis.

## Affichage des journaux d'appel



Dans l'écran d'accueil, appuyez sur  et sélectionnez **Journal des appels**. Une liste de tous les appels émis, reçus et manqués est affichée.

### ASTUCE !

- Pour afficher les détails de chaque appel (date, heure et durée), appuyez sur la ligne correspondante.
- Appuyez sur , puis appuyez sur **Supprimer tout** pour supprimer tous les éléments enregistrés.

## Paramètres d'appel

Vous pouvez configurer les paramètres d'appel, tels que le transfert d'appel, et d'autres fonctions particulières proposées par votre opérateur.

- 1 Dans l'écran d'accueil, appuyez sur  pour ouvrir le clavier de numérotation.
- 2 Appuyez sur  pour afficher les options disponibles.
- 3 Appuyez sur **Paramètres d'appel** et configurez les options de votre choix.


# Contacts

Vous avez la possibilité d'ajouter des contacts sur votre téléphone et de les synchroniser avec ceux de votre compte Google ou d'autres comptes prenant en charge la synchronisation des contacts.

## Recherche d'un contact

- 1 Appuyez sur  pour ouvrir votre liste de contacts.
- 2 Appuyez sur **Rechercher un contact** et saisissez le nom du contact à l'aide du clavier.


## Ajout d'un nouveau contact

- 1 Appuyez sur  et saisissez le numéro du nouveau contact. Appuyez sur le champ **Nouveau contact** ou  > **Ajouter aux contacts** > **Nouveau contact**.
- 2 Pour ajouter une image au nouveau contact, touchez la zone de l'image. Choisissez entre **Prendre une photo** et **Choisir à partir de la Galerie**.
- 3 Saisissez les informations de votre choix pour le contact.
- 4 Appuyez sur **Enregistrer**.


## Contacts préférés

Permet de classer dans les favoris les contacts que vous appelez fréquemment.



### Ajout d'un contact à vos favoris

- 1 Appuyez sur  pour ouvrir votre liste de contacts.
- 2 Appuyez sur un contact pour afficher les informations le concernant.
- 3 Appuyez sur l'étoile en haut à droite de l'écran. L'étoile devient jaune.

## Suppression d'un contact de votre liste de favoris

- 1 Appuyez sur  pour ouvrir votre liste de contacts.
- 2 Appuyez sur l'onglet **Favoris** et sélectionnez un contact pour afficher les informations le concernant.
- 3 Appuyez sur l'étoile jaune en haut à droite de l'écran. L'étoile devient foncée et le contact est supprimé de vos favoris.

## Création d'un groupe

- 1 Appuyez sur  pour ouvrir votre liste de contacts.
- 2 Appuyez sur **Groupes** >  > **Nouveau groupe**.
- 3 Saisissez un nom pour ce nouveau groupe. Vous pouvez aussi attribuer une sonnerie distincte au nouveau groupe créé.
- 4 Appuyez sur **Ajouter des membres** pour ajouter des contacts au groupe.
- 5 Pour sauvegarder le groupe, appuyez sur **Enregistrer**.

### REMARQUE :



- La suppression d'un groupe n'entraîne pas la suppression des contacts qui lui sont affectés. Ces derniers seront conservés dans la liste de vos contacts.




# Messagerie


Votre téléphone réunit les fonctions SMS et MMS dans un menu intuitif et convivial.

## Envoi d'un message

- 1 Appuyez sur  de l'écran d'accueil et appuyez sur  pour créer un nouveau message.
- 2 Saisissez le nom ou le numéro d'appel du contact dans le champ **À**. Au fur et à mesure que vous saisissez le nom du contact, les contacts correspondants s'affichent. Vous pouvez appuyer sur un destinataire suggéré et ajouter plusieurs contacts.

**REMARQUE :** Vous devrez peut-être payer pour chaque SMS que vous envoyez. Veuillez contacter votre fournisseur de services.

- 3 Appuyez sur le champ de texte pour commencer la saisie du message.
- 4 Appuyez sur  pour ouvrir le menu d'options. Choisissez l'une des options disponibles.

**ASTUCE !** Vous pouvez appuyer sur  pour joindre un fichier à votre message.

- 5 Appuyez sur **Envoyer** pour envoyer votre message.

### ASTUCE !

- La limite de 160 caractères peut varier d'un pays à l'autre, selon la méthode de codage du SMS et la langue utilisée.
- Si une image, une vidéo ou un contenu audio est ajouté à un SMS, celui-ci est automatiquement converti en MMS et il vous est facturé en conséquence.

**REMARQUE :** Lorsque vous recevez un SMS pendant une communication, une sonnerie vous en avertit.

## Affichage conversation

Les messages échangés avec une autre personne sont affichés dans l'ordre chronologique. Vous avez ainsi facilement accès à l'historique de vos conversations.

## Modification des paramètres de messagerie




Les paramètres de messagerie du téléphone sont prédéfinis de manière à vous permettre d'envoyer des messages immédiatement. Vous pouvez toutefois modifier les paramètres en fonction de vos préférences.

- Appuyez sur  dans l'écran d'accueil, appuyez sur  > **Paramètres**.

Vous pouvez vous servir de l'application E-mail pour lire des e-mails provenant de services de messagerie autres que Gmail. L'application E-mail prend en charge les types de comptes suivants : POP3, IMAP et Microsoft Exchange (pour les utilisateurs d'Enterprise).

## Gestion de comptes de messagerie

### Ouverture de l'application E-mail

Appuyez sur  >  > onglet **Applications** > .

La première fois que vous ouvrez l'application E-mail, un assistant de configuration s'affiche pour vous aider à ajouter un compte de messagerie.

### Ajout d'un compte de messagerie :

- Appuyez sur  >  > onglet **Applications** >  >  > **Paramètres** >   
**Ajouter un compte.**

### Modification des paramètres de messagerie généraux :

- Appuyez sur  >  > onglet **Applications** >  >  > **Paramètres** > **Paramètres généraux.**

### Suppression d'un compte de messagerie :

- Appuyez sur  >  > onglet **Applications** >  >  > **Paramètres** >   
> **Supprimer le compte** > Sélectionnez le compte à supprimer > **Supprimer** > **Oui.**

## Utilisation des dossiers de comptes

Appuyez sur  >  > onglet **Applications** >  >  > **Dossiers**.

Tous les comptes possèdent des dossiers Reçus, Envoyés, Copié et Brouillons. Selon les fonctions prises en charge par le fournisseur de services de votre compte, il existe peut-être aussi d'autres dossiers.

## Composition et envoi d'un e-mail

- 1 Dans l'application , touchez  pour créer un nouvel e-mail.
- 2 Saisissez l'adresse du destinataire du message. Au fur et à mesure que vous saisissez l'adresse, les adresses correspondantes figurant dans vos contacts vous sont proposées. Si vous ajoutez plusieurs adresses, séparez-les par des points-virgules.
- 3 Appuyez sur le champ **Cc/Cci** pour pouvoir envoyer une copie carbone ou une copie carbone invisible à d'autres contacts/adresses e-mail.
- 4 Appuyez sur le champ message et saisissez votre message.
- 5 Appuyez sur  pour joindre un fichier au message.
- 6 Appuyez sur  pour envoyer le message.

## Options de l'appareil photo sur le viseur

Pour ouvrir l'application Appareil photo, appuyez sur  >  > onglet **Applications** > .

Vous pouvez utiliser la fonction Appareil photo ou Caméra pour prendre et partager des photos et des vidéos.


**REMARQUE :** Nettoyez le cache à l'aide d'un chiffon microfibre avant de prendre des photos. S'il y a des traces de doigt sur le cache, les images peuvent être floues avec un effet « halo ».




- 1 Options Masquer/Afficher :** permet de masquer/afficher les options de l'appareil photo sur le viseur.
- 2 Flash :** permet de gérer le flash de l'appareil photo.
- 3 Échanger appareil photo :** permet de basculer entre l'objectif arrière et l'objectif avant de l'appareil photo.
- 4 Paramètres :** appuyez sur cette icône pour ouvrir le menu des paramètres de l'appareil photo.

- 5 **Galerie** : permet d'afficher la dernière photo ou vidéo prise.
- 6 **Enregistrer** : appuyez sur cette icône pour commencer l'enregistrement.
- 7 **Capturer** : appuyez sur cette icône pour prendre une photo.
- 8 **Touche Retour** : appuyez pour quitter l'appareil photo.





## Utilisation des paramètres avancés

Dans le viseur de l'appareil photo, appuyez sur  pour afficher les options avancées. Appuyez sur chaque icône pour régler les paramètres suivants de l'appareil photo.

	Permet de définir la taille de votre photo et de votre vidéo.
	Permet de déclencher la prise de photos avec votre voix. Lorsque cette option est activée, il vous suffit de dire « <b>Cheese</b> », « <b>Smile</b> » ou « <b>LG</b> » etc. pour prendre une photo.
	Permet de régler le minuteur de votre appareil photo. Cette option est pratique si vous voulez être sur la photo ou sur la vidéo.
	Permet de prendre des photos encore plus belles et d'enregistrer de meilleures vidéos en affichant un quadrillage pour faciliter le cadrage.
	Indique comment utiliser une fonction. Cette icône vous fournira un guide d'aide.

**REMARQUE** : Le son prise photo n'est pas disponible lorsque le mode vibreur ou le mode silencieux est activé.







## Prendre une photo

- 1 Appuyez sur  >  > .
- 2 Cadrez votre sujet pour qu'il apparaisse à l'écran.
- 3 Un carré apparaît autour du sujet pour indiquer que l'appareil a fait la mise au point.
- 4 Appuyez sur . Votre photo est automatiquement enregistrée dans la Galerie.

**ASTUCE !** Si les options de l'appareil photo sont masquées sur l'écran, il vous suffit d'appuyer sur l'écran pour prendre une photo.

## Une fois que vous avez pris une photo




Appuyez sur l'image miniature sur l'écran pour afficher la dernière photo prise.


	Appuyez pour modifier la photo.
	Permet de prendre immédiatement une autre photo.
	Permet d'envoyer votre photo à d'autres personnes ou de la partager via les services de réseaux sociaux disponibles.
	Permet de supprimer la photo.
	Permet d'accéder à des options supplémentaires.
	Permet d'ajouter la photo à vos favoris.

## Rafale

Ce mode vous permet de prendre plusieurs photos rapidement. Maintenez le doigt enfoncé sur .

## Enregistrement d'une vidéo

- 1 Appuyez sur  >  > .
- 2 Cadrez votre sujet pour qu'il apparaisse à l'écran.
- 3 Appuyez sur  pour lancer l'enregistrement de votre vidéo.
- 4 La durée de l'enregistrement s'affiche en haut de l'écran.

**REMARQUE :** Appuyez sur  pour prendre des photos pendant que vous enregistrez une vidéo.





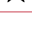
- 5 Appuyez sur  pour faire une pause dans l'enregistrement. Vous pouvez reprendre l'enregistrement en appuyant sur .

OU

Appuyez sur  pour arrêter l'enregistrement. Votre vidéo est automatiquement enregistrée dans la Galerie.

## Après l'enregistrement d'une vidéo

Appuyez sur la vidéo miniature sur l'écran pour voir votre dernière vidéo enregistrée.

	Permet d'enregistrer une autre vidéo immédiatement.
	Permet d'ouvrir les options de partage disponibles (comme la messagerie ou Bluetooth).
	Permet de supprimer la vidéo.
	Permet d'accéder à des options supplémentaires.
	Permet d'ajouter la vidéo à vos <b>Favoris</b> .



## Galerie

L'application Galerie regroupe les images et les vidéos que vous avez enregistrées, y compris celles que vous avez prises avec l'application Appareil Photo et celles que vous avez téléchargées sur Internet ou à partir d'autres sources.

Si vous avez un compte Google™ sur votre téléphone, vos albums Web Picasa s'afficheront également dans la Galerie.

- 1 Appuyez sur  >  > onglet **Applications** >  pour afficher les images enregistrées.
- 2 Appuyez sur un album pour l'ouvrir et afficher son contenu. (Les images et vidéos contenues dans l'album s'affichent par ordre chronologique.)
- 3 Appuyez sur une image d'un album pour l'afficher.

### REMARQUE :

- Selon le logiciel installé, il se peut que certains formats de fichier ne soient pas pris en charge.
- La lecture de certains fichiers peut être incorrecte à cause de leur encodage.

### Affichage des photos

La galerie affiche vos photos dans des dossiers. Lorsqu'une application, telle qu'E-mail, enregistre une photo, le dossier de téléchargement est automatiquement créé pour y enregistrer la photo. De la même façon, prendre une capture d'écran crée automatiquement le dossier Captures d'écran.

Les photos s'affichent par date de création. Sélectionnez une photo pour l'afficher en plein écran. Faites défiler l'écran vers la droite ou vers la gauche pour afficher la photo précédente ou suivante.

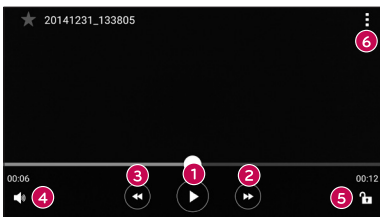
## Zoom avant et arrière









Utilisez une des méthodes suivantes pour effectuer un zoom avant sur une image :

- Appuyez deux fois n'importe où pour effectuer un zoom avant.
- Écartez deux doigts n'importe où sur la photo pour effectuer un zoom avant. Rapprochez vos doigts ou appuyez deux fois sur la photo pour effectuer un zoom arrière.

## Options vidéo

- 1 Appuyez sur  > onglet **Applications** > .
- 2 Sélectionnez la vidéo que vous souhaitez regarder.



 / 	Permet de suspendre/reprendre la lecture de la vidéo.
	Permet d'effectuer une avance rapide de 10 secondes.
	Permet d'effectuer un retour rapide de 10 secondes.
	Permet de régler le volume de la vidéo.
 / 	Appuyez pour verrouiller/déverrouiller l'écran
	Permet d'accéder à des options supplémentaires.

## REMARQUE :

- Pendant la lecture d'une vidéo, faites glisser le côté droit l'écran vers le haut ou le bas pour régler le son.
- Pendant la lecture d'une vidéo, faites glisser le côté gauche de l'écran vers le haut ou le bas pour régler la luminosité.
- Pendant la lecture d'une vidéo, faites glisser votre doigt de gauche à droite (ou vice versa) pour faire une avance rapide ou revenir en arrière.

## Modification des photos


Lors de l'affichage d'une photo, appuyez sur .

## Suppression de photos et vidéos

Utilisez l'une des méthodes suivantes :

- Depuis un dossier, appuyez sur , sélectionnez les photos/vidéos, puis appuyez sur **Supprimer**.
- Lors de l'affichage d'une photo, appuyez sur .

## Définition du fond d'écran

Lors de l'affichage d'une photo, appuyez sur  > **Configurer l'image comme** pour définir l'image comme fond d'écran ou pour l'affecter à un contact.




## REMARQUE :

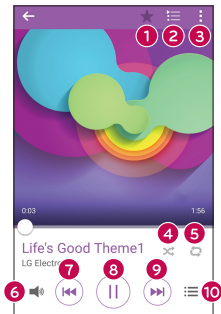
- Selon le logiciel installé, il se peut que certains formats de fichier ne soient pas pris en charge.
- Si la taille de fichier dépasse la mémoire disponible, une erreur risque de se produire à l'ouverture des fichiers.




## Musique









Votre téléphone est équipé d'un lecteur audio qui permet d'écouter vos morceaux préférés.

### Lecture d'une chanson

- 1 Appuyez sur  >  > onglet **Applications** > .
- 2 Appuyez sur l'onglet **Chansons**.
- 3 Sélectionnez la chanson que vous souhaitez lire.
- 4 Les options suivantes vous sont proposées.



1		Permet d'ajouter la chanson à vos favoris.
2		Permet d'afficher la liste d'écoute en cours.
3		Permet d'accéder à des options supplémentaires.

4		Permet de lire la liste d'écoute en cours en mode aléatoire (les morceaux sont joués dans un ordre aléatoire).
5		Permet de basculer entre les options de lecture en boucle de toutes les chansons, de répétition de la chanson actuelle ou de désactivation de la lecture en boucle.
6		Permet de régler le volume.
7		Permet de revenir au début de la piste en cours de lecture ou de revenir au morceau précédent de l'album, de la liste d'écoute ou de la liste de lecture aléatoire. Appuyer et maintenir pour faire un retour rapide.
8		Permet d'interrompre la lecture.
		Permet de reprendre la lecture.
9		Permet de passer au morceau suivant de l'album, de la liste d'écoute ou de la liste de lecture aléatoire. Maintenez le doigt enfoncé pour faire avance rapide.
10		Permet d'afficher la bibliothèque musicale.

Pour changer le volume en cours d'écoute, utilisez les **boutons de réglage du volume** situés au dos du téléphone.




#### REMARQUE :

- Selon le logiciel installé, il se peut que certains formats de fichier ne soient pas pris en charge.
- Si la taille de fichier dépasse la mémoire disponible, une erreur risque de se produire à l'ouverture des fichiers.

**REMARQUE :** Les contenus musicaux peuvent être protégés par des traités internationaux, ainsi que par les législations nationales en vigueur en matière de copyright. Par conséquent, la copie ou la reproduction d'un contenu musical peut être soumise à l'obtention d'autorisations ou de licences particulières. Dans certains pays, la législation en vigueur interdit la copie à usage privé de tout contenu protégé par un copyright. Avant de télécharger ou de copier le fichier, veuillez prendre connaissance de la législation en vigueur dans votre pays concernant l'utilisation d'un tel contenu.



## Horloge

L'application Horloge vous donne accès aux alarmes, au minuteur, aux fuseaux horaires et au chronomètre. Pour accéder à ces fonctions, appuyez sur les onglets en haut de l'écran ou glissez le doigt horizontalement à travers l'écran.

Appuyez sur  >  > onglet **Applications** > .

### Alarmes


L'onglet Alarmes vous permet de définir des alarmes.

- 1 Ouvrez l'application , puis sélectionnez l'onglet **Alarme**.
- 2 Appuyez sur  pour ajouter une nouvelle alarme.
- 3 Réglez les paramètres en fonction de vos besoins et appuyez sur **Enregistrer**.

**REMARQUE** : Vous pouvez également appuyer sur une alarme existante pour la modifier.



### Minuteur

L'onglet Minuteur vous prévient par un signal sonore lorsque le délai défini s'est écoulé.

- 1 Ouvrez l'application , puis sélectionnez l'onglet **Minuteur**.
- 2 Réglez la durée de votre choix pour le minuteur.
- 3 Appuyez sur **Démarrer** pour lancer le minuteur.
- 4 Appuyez sur **Arrêter** pour arrêter le minuteur.


## Fuseaux horaires

L'onglet Fuseaux horaires vous permet de vérifier facilement l'heure actuelle dans d'autres villes du monde entier.

- 1 Ouvrez l'application , puis sélectionnez l'onglet **Fuseaux horaires**.
- 2 Appuyez sur  et sélectionnez la ville de votre choix.

## Chronomètre


L'onglet Chronomètre vous permet d'utiliser votre téléphone comme chronomètre.

- 1 Ouvrez l'application , puis sélectionnez l'onglet **Chronomètre**.
- 2 Appuyez sur la touche **Démarrer** pour lancer le chronomètre.
  - Appuyez sur la touche **Tour** pour enregistrer des temps par tour.
- 3 Appuyez sur le bouton **Arrêter** pour arrêter le chronomètre.

## Calculatrice

L'application Calculatrice vous permet d'effectuer des calculs mathématiques avec une calculatrice standard ou scientifique.

- 1 Appuyez sur  >  > onglet **Applications** > .
- 2 Saisissez les nombres à l'aide des touches numériques.
- 3 Pour les calculs simples, appuyez sur la fonction que vous souhaitez effectuer (+, -, x ou ÷), suivie de =.

**REMARQUE** : Pour des calculs plus complexes, appuyez sur .



## Calendrier

L'application Calendrier vous permet de suivre votre liste d'événements.


- 1 Appuyez sur  >  > onglet **Applications** > .
- 2 Appuyez sur la date pour laquelle vous voulez ajouter un événement. Puis appuyez sur .

## Enregistreur vocal

L'application Enregistreur vocal enregistre des fichiers sonores que vous pourrez utiliser de différentes façons.

### Enregistrement d'un son ou d'une voix

- 1 Appuyez sur  >  > .
- 2 Appuyez sur  pour lancer l'enregistrement.
- 3 Appuyez sur  pour quitter l'enregistrement.
- 4 Appuyez sur  pour écouter l'enregistrement.

**REMARQUE** : Appuyez sur  pour accéder à vos enregistrements. Vous pouvez écouter vos enregistrements sauvegardés.

## Recherche vocale




Utilisez cette application pour rechercher des pages Web avec votre voix.

- 1 Appuyez sur  >  > onglet **Applications** > dossier **Google** > .
- 2 Dites un mot-clé ou une expression lorsque **Parler maintenant** s'affiche à l'écran. Sélectionnez l'un des mots-clés proposés.

**REMARQUE** : Selon la région ou l'opérateur, cette application peut ne pas être disponible.

## Téléchargements




Utilisez cette application pour voir les fichiers téléchargés par les applications.

- Appuyez sur  >  > onglet **Applications** > .

**REMARQUE :** Selon la région ou l'opérateur, cette application peut ne pas être disponible.

## Radio FM

Votre téléphone comporte une radio FM intégrée qui vous permet d'écouter vos stations de radio préférées lors de vos déplacements.

Appuyez sur  >  > onglet **Applications** > .

**ASTUCE !** Vous devez brancher vos écouteurs pour qu'ils servent d'antenne.




**REMARQUE :** Selon la région ou l'opérateur, cette application peut ne pas être disponible.

# Navigateur Web

## Internet






Internet vous permet d'accéder rapidement à un univers coloré de jeux, musiques, informations, sports, divertissements, etc., directement sur votre téléphone mobile.

**REMARQUE** : Lorsque vous vous connectez à ces services et que vous téléchargez du contenu, des frais supplémentaires vous sont facturés. Vérifiez le coût des données auprès de votre fournisseur réseau.

1 Appuyez sur  >  > onglet **Applications** > .

### Utilisation de la barre d'outils Web

Faites défiler l'écran vers le haut de la page Web pour accéder à la barre d'outils du navigateur.


	Permet de revenir à la page précédente.
	Permet d'avancer à la page suivante.
	Permet d'accéder à la page d'accueil.
	Permet d'ouvrir une nouvelle fenêtre.
	Touchez pour accéder à vos signets.

### Affichage des pages Web

Appuyez sur le champ de l'adresse, saisissez l'adresse Internet et appuyez sur **Aller** sur le clavier.

## Ouvrir une page

Pour ouvrir une nouvelle page, appuyez sur  > .

Pour ouvrir une autre page Web, appuyez sur , faites défiler l'écran vers le haut ou vers le bas, puis appuyez sur une page pour la sélectionner.

## Effectuer une recherche vocale sur Internet

Appuyez sur le champ d'adresse, puis appuyez sur . Lorsque vous y êtes invité, dites un mot-clé et sélectionnez l'un des mots-clés suggérés qui apparaissent.

**REMARQUE** : Selon la région ou l'opérateur, cette fonction peut ne pas être disponible.

## Favoris

Pour enregistrer la page Web actuelle dans les favoris, appuyez sur  > **Ajouter aux signets** > **OK**.




Pour ouvrir une page Web enregistrée dans les favoris, appuyez sur  et sélectionnez le favori de votre choix.

## Historique

Appuyez sur  > onglet **Historique** pour ouvrir une liste de pages Web récemment visitées. Pour effacer tout votre historique, appuyez sur  > **Oui**.

## Chrome

Utilisez Chrome pour rechercher des informations et parcourir des pages Web.

1 Appuyez sur  >  > onglet **Applications** > .


**REMARQUE** : Selon la région ou l'opérateur, cette application peut ne pas être disponible.

## Affichage des pages Web

Appuyez sur le champ adresse, puis saisissez une adresse Web ou effectuez une recherche.

## Ouvrir une page

Pour ouvrir une nouvelle page, appuyez sur  > **Nouvel onglet**.

Pour ouvrir une autre page Web, appuyez sur  et appuyez sur une page pour la sélectionner.

# Réglages

L'application Paramètres contient la plupart des outils permettant de personnaliser et de configurer votre téléphone. Tous les paramètres de cette application sont décrits dans cette section.

## Pour ouvrir l'application Paramètres

- Appuyez sur  > maintenez le doigt enfoncé sur  > **Paramètres système**.
- ou -
- Appuyez sur  >  > onglet **Applications** > .

## Réseaux

### < RÉSEAUX SANS FIL >

#### Wi-Fi

Permet d'activer la fonction Wi-Fi pour pouvoir se connecter aux réseaux Wi-Fi disponibles.

#### Bluetooth

Permet d'activer ou de désactiver la fonction sans fil Bluetooth afin de l'utiliser.

#### Données mobiles

Permet d'afficher l'utilisation des données et de définir la limite d'utilisation des données mobiles.

#### Appel

Configurez les paramètres d'appel, tels que le renvoi d'appel et d'autres fonctions particulières proposées par votre opérateur.

- **Boîte vocale** : permet de sélectionner le service de messagerie de votre opérateur.
- **Numéros autorisés** : permet d'activer et de compiler une liste des numéros pouvant être appelés à partir de votre téléphone. Vous devez saisir le code PIN2 qui vous a été communiqué par votre opérateur. Depuis votre téléphone, vous pouvez uniquement appeler les numéros de la liste des numéros autorisés.

- **Notification des appels entrants** : permet d'afficher une notification vous signalant un appel entrant lorsque vous êtes en train d'utiliser une application.
- **Rejet d'appel** : permet d'activer la fonction de rejet d'appel.
- **Refuser avec un message** : permet d'envoyer un message rapide lorsque vous souhaitez rejeter un appel. Cette fonction peut s'avérer particulièrement utile si vous devez rejeter un appel pendant une réunion.
- **Renvoi d'appel** : permet de définir les options de renvoi d'appel.
- **Réponse auto** : permet de définir le délai avant qu'un appareil connecté en mode mains libres réponde automatiquement à un appel.
- **Vibration lors de la connexion** : permet de faire vibrer votre téléphone lorsque votre correspondant décroche.
- **Enregistrer des numéros inconnus** : permet d'ajouter des numéros inconnus dans le répertoire après un appel.
- **Bouton d'alimentation pour raccrocher** : permet de sélectionner votre fin d'appel.
- **Interdiction d'appels** : exclut les appels entrants, sortants et internationaux.
- **Durées des appels** : permet d'afficher la durée des appels, y compris pour le Dernier appel, les Appels sortants, les Appels entrants et Tous les appels.
- **Paramètres supplémentaires** : permet de modifier les paramètres suivants.

**Numéro de l'appelant** : vous permet de définir les paramètres d'opérateur par défaut afin d'afficher votre numéro lors des appels sortants.

**Appel en attente** : si cette fonction est activée, le téléphone vous prévient lorsque vous recevez un appel entrant et que vous êtes déjà en ligne (en fonction de votre opérateur réseau).

## < CONNECTIVITÉ >

### Partage et connexion

- **NFC** : la fonction NFC (Near Field Communication, communication en champ proche) est une technologie sans fil qui permet d'établir une transmission de données entre deux objets situés à quelques centimètres l'un de l'autre. Lorsque vous activez la fonction NFC, votre téléphone peut échanger des données avec d'autres périphériques qui prennent en charge la fonction NFC, ou lire des informations à partir de balises intelligentes contenues dans des affiches, des étiquettes et d'autres produits.
- **Transmission Android** : lorsque cette fonction est activée, vous pouvez transmettre le contenu de vos applications à un autre appareil compatible NFC en tenant les appareils l'un contre l'autre. Vous pouvez par exemple transmettre des pages de navigateur, des vidéos YouTube, des contacts, des fichiers ThinkFree Viewer, etc. Maintenez les appareils l'un contre l'autre (en général dos à dos), puis appuyez sur l'écran. L'application détermine les éléments à transmettre.
- **LG PC Suite** : connectez LG PC Suite à votre téléphone pour pouvoir gérer facilement le contenu multimédia et les applications.

### Réseaux et partage de connexion

- **Partager connexion USB** : vous pouvez partager la connexion de données de votre téléphone avec un ordinateur en activant le partage de connexion USB.
- **Hotspot Wi-Fi** : vous pouvez également utiliser votre téléphone pour bénéficier d'un partage de connexion par USB. Créez un point d'accès et partagez votre connexion.
- **Partage de connexion Bluetooth** : vous permet de connecter d'autres appareils à votre téléphone via Bluetooth et de partager sa connexion Internet.
- **Aide** : affiche des informations concernant le partage de connexion USB, le hotspot Wi-Fi et le partage de connexion Bluetooth.
- **Mode Avion** : cochez cette option pour désactiver toutes les connexions sans fil et les appels.
- **Réseaux mobiles** : permet de définir le mode réseau, les opérateurs réseau, le nom des points d'accès, etc.



- **VPN** : sur votre téléphone, vous pouvez ajouter, configurer et gérer des réseaux privés virtuels (VPN, Virtual Private Network) qui vous permettent de vous connecter et d'accéder à des ressources au sein d'un réseau local sécurisé, comme votre réseau d'entreprise.

## Son

### < BASIQUE >

#### Profil

Vous permet de définir le profil des sons : **Son**, **Vibreur seulement** ou **Ne pas déranger**.

#### Volume

Réglez le volume du téléphone en fonction de vos besoins et de votre environnement.

### < SONNERIES & VIBREURS >

#### Sonnerie

Sélectionnez la sonnerie pour les appels entrants.

#### Sonnerie de notification

Sélectionnez la sonnerie pour les notifications telles que la réception de nouveaux messages ou les événements de calendrier.

#### Son avec vibration

Cochez cette option pour que le téléphone vibre quand il sonne.

#### Type de vibration

Vous permet de définir un type de vibration pour les notifications.

### < NOTIFICATIONS >

#### Ne pas déranger

Appuyez pour définir les notifications. Vous pouvez choisir de ne pas être interrompu par les notifications.

#### Écran de verrouillage

Vous permet d'afficher toutes les notifications sur l'écran de verrouillage.

## Applications

Vous permet de définir des notifications pour les applications.

### < PARAMÈTRES AVANCÉS >

#### Vibration lorsqu'on appuie

Cochez cette option pour activer le vibreur lorsque vous appuyez sur les touches tactiles de l'écran d'accueil ou lors d'autres interactions avec l'interface utilisateur.

#### Effets sonores

Ce menu vous permet de choisir d'entendre ou non des sons lorsque vous appuyez sur les numéros du clavier de numérotation, sélectionnez des options à l'écran, etc.

- **Son tactile du pavé numérique** : cochez cette option pour que l'appareil émette des tonalités lorsque vous utilisez le pavé numérique.
- **Son touches** : cochez cette option pour que l'appareil émette un son lors des sélections à l'écran.
- **Son verrouillage écran** : cochez cette option pour que l'appareil émette un son lorsque l'écran est verrouillé ou déverrouillé.

#### Notifications vocales de messages et d'appels

Permet à l'appareil de lire automatiquement les appels entrants et les messages.

## Affichage

### < ACCUEIL ET VERROUILLAGE >

#### Écran d'accueil

- **Sélectionnez Accueil** : sélectionnez le thème principal de votre choix. Choisissez **Accueil** (présentation Android standard) ou **EasyHome** (version simplifiée pour les utilisateurs moins habitués à la navigation Android).
- **Fond d'écran** : définit le fond d'écran à utiliser sur votre écran d'accueil.
- **Effet de défilement des écrans d'accueil** : sélectionnez le type d'effet que vous souhaitez afficher lorsque vous faites glisser votre doigt pour passer d'une page de l'écran d'accueil à une autre.

- **Laisser l'écran d'accueil tourner en boucle** : cochez cette option pour permettre à l'écran d'accueil de défiler sans interruption (revient au premier écran après le dernier).
- **Sauvegarde & restauration de l'écran d'accueil** : permet de sauvegarder et restaurer la disposition des applications et le fond d'écran.
- **Aide** : appuyez sur cette option pour obtenir des informations sur l'utilisation de l'écran d'accueil de votre appareil.

## Écran de verrouillage

- **Choisir l'écran de verrouillage** : permet de définir un type d'écran de verrouillage pour sécuriser votre téléphone. Grâce à cette option, vous pouvez afficher une série d'écrans qui vous aidera à dessiner un schéma de déverrouillage de l'écran. Si vous avez activé un schéma de verrouillage, il vous sera alors demandé de tracer ce schéma de déverrouillage lorsque vous allumerez votre appareil ou activerez l'écran pour le déverrouiller.
- **Verrouillage intelligent** : permet de garder votre téléphone déverrouillé lorsqu'un périphérique Bluetooth sécurisé y est connecté, lorsqu'il se trouve dans un endroit familier, par exemple votre domicile ou votre lieu de travail, ou lorsqu'il reconnaît votre visage.
- **Effet de défilement des écrans d'accueil** : définit les options de défilement des écrans d'accueil.
- **Fond d'écran** : permet de sélectionner le fond d'écran à afficher pour votre écran de verrouillage.
- **Raccourcis** : personnalisez les raccourcis sur l'écran de verrouillage.
- **Informations de contact en cas de perte du téléphone** : choisissez d'afficher ou non les informations du propriétaire du téléphone sur l'écran de verrouillage et personnalisez les informations le concernant.
- **Temporisateur du verrouillage** : permet de définir la durée de mise en veille qui précède le verrouillage de l'écran.

- **Verrouillage instantané par bouton d'alimentation** : cochez cette option pour verrouiller immédiatement l'écran lorsque vous appuyez sur le **bouton Alimentation/Verrouillage**. Ce réglage annule le Minuteur de verrouillage sécurité.

### **Touches tactiles de l'écran Accueil**

Sélectionnez la combinaison de touches tactiles de l'écran d'accueil, leur couleur et si vous souhaitez utiliser un arrière-plan transparent.

#### **< POLICE >**

##### **Type de police**

Sélectionnez le type de police souhaité.

##### **Taille de police**

Sélectionnez la taille de police souhaitée.

#### **< AUTRES PARAMÈTRES ÉCRAN >**

##### **Luminosité**

Ajustez la luminosité de l'écran à l'aide du curseur.

##### **Rotation automatique de l'écran**

Permet de changer automatiquement d'orientation lors de la rotation de votre téléphone.

##### **Mise en veille de l'écran**

Permet de régler la durée qui précède la désactivation automatique de l'écran.

#### **< PARAMÈTRES AVANCÉS >**

##### **Effet écran éteint**

Définissez l'effet écran éteint utilisé lorsque l'écran s'éteint.

##### **Écran de veille interactif**

Sélectionnez l'écran de veille à afficher lorsque le téléphone est branché à un Dock et/ou lorsque la batterie est en charge.

## Général

### < PERSONNEL >

#### Langue et saisie

Sélectionnez la langue du texte qui apparaît sur votre téléphone et pour la configuration du clavier à l'écran, avec notamment les mots ajoutés au dictionnaire.

- **Langue** : choisissez la langue à utiliser sur le téléphone.
- **Par défaut** : vous permet de sélectionner le type de clavier par défaut.
- **Clavier LG** : appuyez sur l'icône Paramètres pour modifier les paramètres du clavier LG.
- **Google Voice Typing** : cochez cette option pour choisir Google Voice Typing pour la saisie de données. Appuyez sur l'icône Paramètres pour modifier les paramètres Google Voice Typing.
- **Recherche vocale** : permet de configurer les paramètres de la recherche vocale.
- **Paramètres de la synthèse vocale** : permet de définir le moteur préféré ou les paramètres généraux pour les paramètres de synthèse vocale.
- **Vitesse du curseur** : permet de régler la vitesse du curseur.

#### Emplacement

Quand le service de localisation est activé, le téléphone détermine votre localisation approximative grâce au Wi-Fi et aux réseaux mobiles. Quand vous sélectionnez cette option, vous autorisez Google à enregistrer votre positionnement pour vos recherches Google.

- **Mode** : définit la manière dont vos informations géographiques actuelles sont déterminées.
- **Appareil Photo** : cochez cette option pour taguer des photos ou des vidéos avec leur position géographique.
- **Référencement de localisation Google** : vous permet de choisir les paramètres de vos informations géographiques accessibles par Google et ses produits.

## Comptes et synchronisation

Utilisez le menu Comptes et synchronisation pour ajouter, supprimer et gérer votre compte Google et les autres comptes pris en charge. Ces paramètres servent également à contrôler comment toutes les applications envoient, reçoivent et synchronisent des données selon leur propre programmation et si elles le font, et si toutes les applications peuvent synchroniser automatiquement les données utilisateur. Gmail™, Google Agenda et d'autres applications peuvent également inclure leurs propres paramètres pour contrôler la synchronisation des données ; pour de plus amples informations, reportez-vous aux sections consacrées à ces applications. Appuyez sur **Ajouter compte** pour ajouter un nouveau compte.

## Accessibilité

Les paramètres **Accessibilité** permettent de configurer tout module d'accessibilité installé sur votre appareil.

- **TalkBack** : vous permet de configurer la fonction TalkBack destinée à assister les personnes souffrant de problèmes de vue en leur délivrant un message vocal.
- **Taille de police** : permet de définir la taille de police.
- **Inversion couleurs** : cochez cette option pour inverser les couleurs de l'écran et de son contenu.
- **Zoom tactile** : vous permet de zoomer et dézoomer en tapotant l'écran à trois reprises.
- **Notifications vocales de messages et d'appels** : appuyez sur le bouton Notifications vocales de messages et d'appels pour activer ou désactiver cette fonction. Lorsque la fonction est activée, vous recevez des alertes automatiques vocales à l'arrivée d'un message ou d'un appel.
- **Niveaux de gris de l'écran** : cochez la case pour diminuer le contraste de l'écran.
- **Raccourci d'accessibilité** : permet d'ouvrir la fonctionnalité d'accessibilité rapidement sur n'importe quel écran.
- **Paramètres de la synthèse vocale** : appuyez dessus pour personnaliser les réglages de la synthèse vocale.

- **Type de son** : définit le type de son.
- **Balance du son** : définit le chemin audio. Déplacez le curseur sur la barre de réglage
- **Alertes flash** : cochez cette case pour faire clignoter le voyant à l'arrivée des appels entrants et des notifications.
- **Désactiver tous les sons** : cochez cette case pour désactiver tous les sons de l'appareil.
- **Légende** : permet de personnaliser les paramètres de légende pour les malentendants.
- **Temps de réponse tactile** : permet de définir le temps de réponse tactile.
- **Touch assistant** : affiche un panneau tactile permettant d'accéder facilement aux actions les plus courantes.
- **Mise en veille de l'écran** : permet de définir le délai avant la désactivation automatique du rétroéclairage.
- **Zones de commande tactile** : permet de limiter la possibilité d'interactions tactiles à une zone délimitée de l'écran.
- **Rotation automatique de l'écran** : cochez cette option pour permettre à l'appareil de faire pivoter l'écran en fonction de l'orientation (portrait ou paysage).
- **Confirmation vocale du mot de passe** : cochez cette option pour que votre téléphone prononce les mots de passe sur lesquels vous appuyez.
- **Bouton Marche-Arrêt pour raccrocher** : cochez pour vous permettre de mettre fin aux appels vocaux en appuyant sur la touche Marche-Arrêt/Verrouillage.
- **Raccourci vers les réglages d'accessibilité** : définit l'accès rapide et simple aux fonctionnalités choisies lorsque vous appuyez trois fois la touche Accueil.
- **Entrée par un appui** : cochez cette option pour activer l'entrée par un appui. À chaque fois que votre doigt touche l'écran, une lettre ou un caractère est saisi(e) sur le clavier LG.

- **Commutateur d'accès** : vous permet d'interagir avec votre appareil à l'aide d'un ou plusieurs commutateurs qui fonctionnent comme des touches de clavier. Ce menu peut être utile pour les utilisateurs dont la mobilité est réduite, ce qui les empêche d'interagir directement avec l'appareil.

### Utilisation avec une main

Vous permet de régler la position du pavé de numérotation, du clavier LG, de l'écran de verrouillage sur la gauche ou la droite, de manière à l'utiliser facilement d'une seule main.

- **Pavé de numérotation** : cochez cette option pour pouvoir déplacer le pavé de numérotation du côté droit ou gauche de l'appareil. Il suffit de taper sur la flèche pour le déplacer d'un côté ou de l'autre.
- **Clavier LG** : cochez cette option pour pouvoir déplacer le clavier du côté droit ou gauche de l'appareil. Il suffit de taper sur la flèche pour le déplacer d'un côté ou de l'autre.
- **Écran de verrouillage** : cochez cette option pour pouvoir déplacer le clavier de verrouillage de l'écran avec code PIN du côté droit ou gauche du téléphone. Il suffit de taper sur la flèche pour le déplacer d'un côté ou de l'autre.
- **Aide** : permet d'afficher des informations sur l'utilisation avec une main.

### Touche de raccourci

Accédez rapidement aux applications en maintenant les **boutons du volume** enfoncés lorsque l'écran est éteint ou verrouillé.

## < CONFIDENTIALITÉ >

### Sécurité

Utilisez le menu Sécurité pour sécuriser votre téléphone et ses données.

- **Crypter l'appareil** : permet de crypter les données contenues dans le téléphone pour plus de sécurité. Vous serez invité à saisir un code PIN ou un mot de passe pour décrypter votre téléphone chaque fois que vous l'allumez.
- **Crypter la carte SD** : permet de crypter la carte SD et de rendre les données indisponibles pour les autres appareils.
- **Configurer le verrouillage de la carte SIM** : permet de définir un code PIN pour verrouiller la carte SIM et de le modifier.



- **Mot de passe visible** : cochez cette option pour afficher brièvement chaque caractère des mots de passe lors de leur saisie et voir ainsi ce que vous tapez.
- **Administrateurs du téléphone** : permet d'afficher ou de désactiver les administrateurs du périphérique.
- **Sources inconnues** : autorise l'installation d'applications autres que celles disponibles sur Play Store.
- **Vérifier les applications** : permet d'interdire ou d'avertir avant l'installation d'applications qui peuvent causer des dommages.
- **Type de stockage** : basé sur le matériel.
- **Certificats de confiance** : permet de consulter la liste des certificats sécurisés d'organismes de certification.
- **Installer depuis la mémoire** : permet d'installer un certificat sécurisé.
- **Effacer les certificats** : permet de supprimer tous les certificats sécurisés et les identifiants associés, ainsi que le mot de passe du dossier de stockage sécurisé.
- **Trust agents** : permet de sélectionner les applications pouvant être utilisées sans déverrouiller l'écran.
- **Épinglage de l'écran** : permet d'activer votre appareil pour qu'il n'affiche qu'un certain écran d'applications.

## < FONCTIONS INTELLIGENTES >

### Gestes

- **Mode Silence pour appel entrant** : cochez cette option pour que le téléphone arrête de sonner lorsque vous le retournez.
- **Répéter ou arrêter l'alarme** : cochez cette option pour faire répéter ou arrêter l'alarme en retournant le téléphone.
- **Pause vidéo** : cochez cette option pour interrompre la lecture de la vidéo en cours d'une simple rotation du téléphone.
- **Aide** : permet d'obtenir des informations sur l'utilisation des fonctions de mouvement de votre appareil.
- **Calibration des capteurs de mouvement** : permet d'améliorer l'exactitude de l'inclinaison et la vitesse du capteur.

## Étui QuickCircle

Ce menu vous permet de sélectionner directement les applications à utiliser en vue réduite sur le rabat de l'étui, à l'aide de QuickCircle. Veuillez noter que l'activation de ces paramètres d'étui QuickCircle peut entraîner un fonctionnement aléatoire de l'appareil.

### < GESTION DU MOBILE >

#### Date et heure

Déterminez vos préférences d'affichage pour la date et l'heure.

#### Stockage

Vous pouvez vérifier l'espace utilisé et disponible de la mémoire interne de l'appareil.

#### Batterie

- **Utilisation batterie** : permet de consulter l'utilisation de la batterie.
- **Pourcentage de la batterie dans la barre d'état** : cochez cette option pour que le pourcentage de la batterie s'affiche dans la barre d'état près de l'icône Batterie.
- **Économie d'énergie** : appuyez sur le bouton Économie d'énergie pour l'activer ou la désactiver. Permet de définir le pourcentage de charge de la batterie à partir duquel l'appareil active automatiquement la fonction d'Économie d'énergie. Vous avez le choix entre **Immédiatement**, **Batterie 5 %** et **Batterie 15 %**.
- **Aide** : affiche des informations sur les éléments permettant d'économiser la batterie.

#### Applications

Permet de voir le détail des applications installées sur le téléphone, de gérer leurs données et de les forcer à s'arrêter.

#### Application de messages par défaut

Ce menu vous permet de choisir l'application de messagerie qui sera utilisée par défaut.

## Sauvegarde et réinitialisation

Permet de modifier les réglages de gestion de vos paramètres et données.

- **Sauvegarder mes données** : sauvegardez vos données d'applications, vos mots de passe Wi-Fi et d'autres paramètres sur les serveurs de Google.
- **Compte de sauvegarde** : affiche le compte actuellement utilisé pour sauvegarder les informations.
- **Restaurer automatiquement** : lors de restauration d'une application, restaurez vos paramètres et données sauvegardés.
- **Service de sauvegarde LG** : permet de sauvegarder toutes les informations contenues dans le téléphone et de les restaurer en cas de perte de données ou de remplacement du téléphone.
- **Réinit. valeurs d'usine** : permet de restaurer vos paramètres selon les valeurs d'usine et de supprimer toutes vos données. Lors de cette réinitialisation, vous devez simplement fournir les mêmes informations que lors de votre première utilisation d'Android.

## Impression

Permet d'imprimer le contenu de certains écrans (comme des pages Web affichées dans Chrome) à l'aide d'une imprimante connectée au même réseau Wi-Fi que votre périphérique Android.

## À propos du téléphone

Permet d'afficher les informations légales, de vérifier l'état du téléphone et les versions logicielles, et de procéder à une mise à jour logicielle.

# Logiciel PC (LG PC Suite)

## Pour système d'exploitation Windows

LG PC Suite vous aide à gérer vos contenus multimédia et vos applications dans votre téléphone en vous permettant de connecter votre téléphone à votre ordinateur.

Grâce au logiciel LG PC Suite, vous pouvez :

- Gérer et lire vos contenus multimédia (musique, films, images) sur votre PC.
- Transférer des contenus multimédia sur votre appareil.
- Synchroniser des données (agendas, répertoire, favoris) entre votre appareil et votre PC.
- Sauvegarder les applications sur votre appareil.
- Mettre à jour le logiciel de votre appareil.
- Lire les contenus multimédia de votre PC à partir d'un autre périphérique.

**REMARQUE** : Selon les modèles, certaines fonctions peuvent ne pas être disponibles.

**REMARQUE** : Pour savoir comment utiliser le logiciel « LG PC Suite », reportez-vous au menu Aide de l'application.

## Installation du logiciel LG PC Suite

Pour télécharger le logiciel LG PC Suite, veuillez effectuer les opérations suivantes :

- 1 Rendez-vous sur [www.lg.com](http://www.lg.com).
- 2 Appuyez sur **SERVICE CLIENTS** > **ASSISTANCE TÉLÉPHONIE MOBILE** > **PC Sync**.
- 3 Sélectionnez les informations relatives au modèle, puis cliquez sur **ALLER**.
- 4 Faites défiler le menu vers le bas, sélectionnez l'onglet **PC SYNC** > **Windows** > **TÉLÉCHARGER** pour télécharger LG PC Suite.

## Configuration requise pour le logiciel LG PC Suite

- Système d'exploitation : Windows XP (Service pack 3) 32 bit, Windows Vista, Windows 7, Windows 8
- Processeur : 1 GHz ou plus
- Mémoire : 512 Mo ou plus
- Carte graphique : résolution de 1 024 x 768, couleurs 32 bits ou plus
- Espace disque : 500 Mo ou plus (selon le volume des données stockées)
- Logiciel requis : pilotes LG United, Windows Media Player 10 ou version ultérieure.

### **REMARQUE : Pilote LG United USB**

Le pilote LG United USB est nécessaire pour connecter un périphérique LG à un ordinateur. Le pilote s'installe automatiquement lorsque vous installez l'application logicielle LG PC Suite.

## Pour Mac OS

### Grâce au logiciel LG PC Suite, vous pouvez :

- Gérer et lire vos contenus multimédia (musique, films, images) sur votre PC.
- Transférer des contenus multimédia sur votre appareil.
- Synchroniser des données (agendas, répertoire, favoris) entre votre appareil et votre PC.

**REMARQUE** : Selon les modèles, certaines fonctions peuvent ne pas être disponibles.

**REMARQUE** : Pour savoir comment utiliser le logiciel « LG PC Suite », reportez-vous au menu Aide de l'application.

## Installation du logiciel LG PC Suite

Pour télécharger le logiciel LG PC Suite, veuillez effectuer les opérations suivantes :

- 1 Rendez-vous sur [www.lg.com](http://www.lg.com).
- 2 Appuyez sur **SERVICE CLIENTS** > **ASSISTANCE TÉLÉPHONIE MOBILE** > **PC Sync**.
- 3 Sélectionnez les informations relatives au modèle, puis cliquez sur **ALLER**.
- 4 Faites défiler l'écran vers le bas, sélectionnez l'onglet **PC SYNC** > **Mac OS** > **TÉLÉCHARGER** pour télécharger LG PC Suite.

## Configuration requise pour le logiciel LG PC Suite

- Système d'exploitation : Mac OS X (10.6.8) ou version ultérieure
- Mémoire : RAM 2 Go minimum
- Carte graphique : résolution d'écran 1024 x 768 ou supérieure et couleur 32 bits
- Disque dur : stockage de 500 Mo minimum (de l'espace supplémentaire peut être requis pour les données)
- Logiciels requis : pilote LG United Mobile

### **REMARQUE : Pilote LG United USB**

Le pilote LG United USB est nécessaire pour connecter un périphérique LG à un ordinateur. Le pilote s'installe automatiquement lorsque vous installez l'application logicielle LG PC Suite.

# Mise à jour du logiciel du téléphone

## Mise à jour du logiciel du téléphone

### Mise à jour du logiciel LG Mobile Phone à partir d'Internet

Pour plus d'informations sur l'utilisation de cette fonction, consultez le site <http://www.lg.com/common/index.jsp> → et sélectionnez votre pays et votre langue. Cette fonction vous permet de mettre à jour le micrologiciel sur votre téléphone et de télécharger la version la plus récente depuis Internet, sans faire appel à un centre de services. Cette fonction sera disponible uniquement si LG fournit une version plus récente du micrologiciel pour votre téléphone.

La mise à jour du micrologiciel du téléphone mobile requiert l'attention complète de l'utilisateur pendant toute la durée du processus. Assurez-vous de bien lire toutes les instructions et remarques qui s'affichent à chaque étape avant de continuer. Attention : Retirer le câble USB durant la mise à jour logicielle peut gravement endommager votre téléphone mobile.

**REMARQUE** : LG se réserve le droit de mettre à disposition les mises à jour micrologicielles de certains modèles uniquement, et ce à son entière discrétion, et ne garantit pas la disponibilité de versions micrologicielles plus récentes pour l'ensemble de ses modèles de téléphones portables.

### Mise à jour du logiciel LG Mobile Phone par radio (Over-the-Air - OTA)

Cette fonction vous permet de mettre à jour le logiciel de votre téléphone et de télécharger la version la plus récente via OTA, sans utiliser de câble de données USB. Cette fonction sera disponible uniquement si LG fournit une version plus récente du micrologiciel pour votre téléphone.

Vérifiez d'abord la version du logiciel installée sur votre téléphone mobile : **Paramètres** > onglet **Général** > **À propos du téléphone** > **Centre de mise à jour** > **Mise à jour logicielle** > **Rechercher les mises à jour maintenant**.

**REMARQUE :** Vos données personnelles enregistrées sur le téléphone, y compris les informations relatives à votre compte Google et à tout autre compte, les données et paramètres système et d'application, ainsi que toutes les applications téléchargées et vos licences DRM, peuvent être perdues lorsque vous mettez à jour le logiciel de votre téléphone. Par conséquent, LG vous recommande de sauvegarder vos données personnelles avant de mettre à jour le logiciel de votre téléphone. LG ne peut être tenu responsable de toute perte de données personnelles.

**REMARQUE :** Cette fonctionnalité dépend de votre opérateur réseau, de votre région et de votre pays.



# À propos de ce manuel de l'utilisateur

## À propos de ce manuel de l'utilisateur

- Avant d'utiliser le téléphone, veuillez lire attentivement ce guide. De cette manière, vous êtes sûr de l'utiliser correctement et en toute sécurité.
- Certaines des images et des captures d'écran illustrées dans ce guide peuvent s'afficher différemment sur votre téléphone.
- Le contenu de votre téléphone peut être différent de celui du produit final ou du logiciel fourni par votre opérateur téléphonique ou votre fournisseur de services Internet. Le contenu de ce guide peut être modifié sans préavis. Pour obtenir la version la plus récente de ce guide, consultez le site Web de LG à l'adresse suivante : [www.lg.com](http://www.lg.com).
- Les applications de votre téléphone et leurs fonctions peuvent varier selon le pays, la région ou les spécifications matérielles. LG ne peut être tenu responsable des problèmes de performance liés à l'utilisation d'applications développées par d'autres fournisseurs que LG.
- LG ne peut être tenu responsable des problèmes de performance ou d'incompatibilité liés à la modification des paramètres d'enregistrement ou à la modification de logiciels de système d'exploitation. Toute tentative de personnalisation de votre système d'exploitation peut entraîner le dysfonctionnement du téléphone ou de ses applications.
- Les logiciels, l'audio, les fonds d'écran, les images et les autres éléments multimédias fournis avec votre appareil sont protégés par une licence d'utilisation limitée. Si vous recopiez et utilisez ces éléments à des fins commerciales ou toute autre, vous pouvez enfreindre les droits de copyright. En tant qu'utilisateur, vous êtes entièrement responsable en cas d'utilisation illégale des éléments multimédias.

- Des frais supplémentaires peuvent s'appliquer pour les services de données, tels que la messagerie, le chargement, le téléchargement, la synchronisation automatique et les services de localisation. Pour éviter l'application de frais supplémentaires, choisissez un abonnement adapté à vos besoins. Contactez votre opérateur pour plus d'informations.

## Marques commerciales

- LG et le logo LG sont des marques déposées de LG Electronics.
- Tous les autres marques commerciales et droits d'auteurs sont la propriété de leurs propriétaires respectifs.

# Accessoires

Les accessoires suivants peuvent être utilisés avec votre téléphone. **(Les éléments décrits ci-dessous sont parfois disponibles en option.)**

- Chargeur de voyage
- Guide de démarrage rapide
- Casque stéréo
- Câble USB
- Batterie

## REMARQUE :

- Utilisez toujours des accessoires d'origine LG. Les éléments fournis sont conçus uniquement pour ce téléphone et peuvent ne pas être compatibles avec d'autres appareils.
- Les éléments fournis avec le téléphone et les accessoires disponibles peuvent varier selon la région ou le fournisseur de services.

# Dépannage


Ce chapitre répertorie quelques-uns des problèmes que vous pouvez rencontrer lors de l'utilisation de votre téléphone. Certains problèmes peuvent nécessiter que vous fassiez appel à votre prestataire de services, vous pouvez cependant facilement en résoudre la plupart par vous-même.

Message	Causes possibles	Actions correctives possibles
Erreur de carte SIM ou USIM	Aucune carte SIM ou USIM n'est insérée dans le téléphone, ou cette dernière est insérée de façon incorrecte.	Vérifiez que la carte SIM ou USIM est correctement insérée.
Aucune connexion réseau/ Baisse du réseau	Le signal est faible ou vous vous trouvez hors de portée du réseau de votre opérateur.	Déplacez-vous vers une fenêtre ou une zone en plein air. Vérifiez la carte de couverture du fournisseur réseau.
	Le fournisseur a appliqué de nouveaux services.	Vérifiez que la carte SIM ou USIM n'a pas plus de 6 à 12 mois. Si c'est le cas, changez la carte SIM ou USIM dans l'agence de votre opérateur réseau. Contactez votre fournisseur de services.

Message	Causes possibles	Actions correctives possibles
Codes non concordants	Pour changer un code de sécurité, vous devez confirmer le nouveau code en le saisissant une deuxième fois.	Si vous oubliez le code, contactez également votre prestataire de services.
	Les deux codes que vous avez saisis ne sont pas les mêmes.	
Aucune application ne peut être configurée.	Non pris en charge par le fournisseur de services ou enregistrement requis.	Contactez votre fournisseur de services.
Appels indisponibles	Erreur de numérotation	Nouveau réseau non autorisé.
	Vous avez inséré une nouvelle carte SIM ou USIM.	Vérifiez les nouvelles restrictions.
	Limite de la carte prépayée atteinte.	Contactez votre fournisseur de services ou redéfinissez votre limite de facturation à l'aide du code PIN2.



Message	Causes possibles	Actions correctives possibles
Impossible d'allumer le téléphone	Vous avez appuyé trop brièvement sur la touche Marche/Arrêt.	Appuyez sur la touche Marche/Arrêt pendant au moins deux secondes.
	La batterie n'est pas chargée.	Rechargez la batterie. Vérifiez l'indicateur de charge sur l'écran.
Erreur de chargement	La batterie n'est pas chargée.	Rechargez la batterie.
	La température externe est trop élevée ou trop basse.	Chargez votre téléphone dans des conditions de températures normales.
	Problème de contact	Vérifiez le chargeur et sa connexion au téléphone.
	Absence de tension	Branchez le chargeur sur une autre prise.
	Chargeur défectueux	Remplacez le chargeur.
	Chargeur incorrect	N'utilisez que des accessoires de marque LG.
Numéro non autorisé.	La fonction Numéro fixe est activée.	Vérifiez le menu des réglages et désactivez la fonction.

Message	Causes possibles	Actions correctives possibles
Impossible de recevoir/ d'envoyer des SMS et des photos	Mémoire pleine	Supprimez des messages de votre téléphone.
Les fichiers ne s'ouvrent pas	Format de fichier non pris en charge	Vérifiez les formats de fichiers pris en charge.
L'écran ne s'allume pas lorsque je reçois un appel.	Problème lié au capteur de proximité	Si vous utilisez un étui ou un film de protection, vérifiez qu'il ne couvre pas la zone située autour du capteur de proximité. Vérifiez que la zone entourant le capteur de proximité est propre.
Aucun son	Mode Vibreur	Vérifiez les paramètres dans le menu Son pour vous assurer que vous n'êtes pas en mode Vibreur ou Silencieux.
Le téléphone raccroche ou se bloque	Problème logiciel intermittent	Effectuez une mise à jour du logiciel depuis le site Web.

Catégorie	Question	Réponse
Appareils Bluetooth	Quelles sont les fonctions disponibles via Bluetooth ?	Vous pouvez connecter un appareil audio Bluetooth, par exemple un casque stéréo/mono ou un kit voiture.
Sauvegarde des contacts	Comment sauvegarder des contacts ?	Vos contacts peuvent être synchronisés entre votre téléphone et votre compte Google.
Synchronisation	Est-il possible de définir une synchronisation unidirectionnelle avec Gmail ?	Seule la synchronisation bidirectionnelle est disponible.
Synchronisation	Est-il possible de synchroniser tous les dossiers d'e-mail ?	La synchronisation avec la boîte de réception s'effectue automatiquement. Vous pouvez afficher d'autres dossiers en appuyant sur  et en sélectionnant <b>Dossiers</b> pour choisir un dossier.
Connexion à Gmail	Dois-je me connecter à Gmail pour accéder à ce service ?	Une fois connecté à Gmail, vous n'avez plus besoin de vous y reconnecter.
Compte Google	Est-il possible de filtrer les e-mails ?	Non, le téléphone ne prend pas en charge le filtrage des e-mails.




Catégorie	Question	Réponse
E-mail	Que se passe-t-il si une application s'exécute pendant la rédaction d'un e-mail ?	Votre e-mail est automatiquement enregistré en tant que brouillon.
Sonnerie	La taille des fichiers MP3 pouvant être utilisés comme sonnerie est-elle limitée ?	Il n'existe aucune limite de taille pour ces fichiers.
Heure des messages	Mon téléphone n'affiche pas l'heure de réception des messages antérieurs à 24 heures. Comment résoudre ce problème ?	Ouvrez la conversation et appuyez longuement sur le message désiré. Puis appuyez sur <b>Détails</b> .
Navigation	Est-il possible d'installer un autre navigateur sur mon téléphone ?	Vous pouvez installer et utiliser toutes les applications disponibles sur Play Store™, à condition qu'elles soient compatibles avec votre matériel.
Synchronisation	Est-il possible de synchroniser mes contacts depuis tous mes comptes de messagerie ?	Seuls les contacts d'une messagerie Gmail ou d'un serveur MS Exchange (serveur de messagerie de société) peuvent être synchronisés.

Catégorie	Question	Réponse
Attente et pause	Est-il possible d'ajouter des fonctions d'attente et de pause dans un numéro de téléphone d'un contact ?	<p>Si vous avez transféré un contact dont un numéro inclut des fonctions Wait (attendre) et Pause (mettre en pause), vous ne pouvez pas utiliser ces dernières. Vous devez enregistrer à nouveau chaque numéro.</p> <p>Enregistrer un numéro avec les fonctions d'attente et de pause :</p> <ol style="list-style-type: none"> <li>1. Sur l'écran d'accueil, appuyez sur .</li> <li>2. Composez le numéro, puis appuyez sur .</li> <li>3. Appuyez sur <b>Ajouter une pause de 2 s</b> ou <b>Ajouter pause</b>.</li> </ol>
Sécurité	Quelles sont les fonctionnalités de sécurité du téléphone ?	Vous pouvez définir un Schéma de déverrouillage devant être saisi avant de pouvoir activer ou utiliser le téléphone.

Catégorie	Question	Réponse
Schéma de déverrouillage	Comment créer un schéma de déverrouillage ?	<ol style="list-style-type: none"> <li>1. Sur l'écran d'accueil, appuyez de façon prolongée sur <input type="checkbox"/>.</li> <li>2. Appuyez sur <b>Paramètres système</b> &gt; onglet <b>Affichage</b> &gt; <b>Écran de verrouillage</b>.</li> <li>3. Appuyez sur <b>Choisir l'écran de verrouillage</b> &gt; <b>Schéma</b>. La première fois que vous utilisez cette option, un didacticiel apparaît pour vous aider à créer un schéma de déverrouillage.</li> <li>4. Définissez votre schéma en le dessinant une première fois, puis une seconde fois pour le confirmer.</li> </ol> <p>Consignes relatives au verrouillage par schéma.</p> <p>Veillez à ne pas oublier le schéma de déverrouillage que vous avez défini. Si vous utilisez un schéma incorrect cinq fois consécutives, vous ne pourrez plus accéder à votre téléphone. Vous disposez de cinq tentatives pour saisir le bon schéma de déverrouillage, code PIN ou mot de passe. Si vous avez épuisé vos cinq tentatives, vous pouvez réessayer au bout de 30 secondes. (si vous prédéfinissez le code PIN de sauvegarde, vous pouvez également l'utiliser pour déverrouiller le schéma).</p>

Catégorie	Question	Réponse
Schéma de déverrouillage	Que faire en cas d'oubli du schéma de déverrouillage et quand aucun compte Google n'a été créé sur le téléphone ?	<p>Si vous avez oublié votre schéma : Si vous vous connectez à votre compte Google depuis votre téléphone et qu'après cinq tentatives vous n'avez toujours pas pu indiquer le schéma correct, appuyez sur le bouton Schéma oublié. Pour déverrouiller le téléphone, vous devez ensuite vous connecter à l'aide de votre compte Google. Si vous n'avez pas créé de compte Google sur le téléphone ou si vous l'avez oublié, il vous faut effectuer une réinitialisation matérielle.</p> <p>Attention : Si vous effectuez une réinitialisation d'usine, toutes les applications et données utilisateur sont supprimées. Veillez à sauvegarder vos données importantes avant d'effectuer une réinitialisation.</p>
Mémoire	Comment savoir si la mémoire est pleine ?	Vous recevrez une notification.

Catégorie	Question	Réponse
Configuration de la langue	Est-il possible de modifier la langue du téléphone ?	<p>Le téléphone dispose de fonctions multilingues.</p> <p>Pour modifier la langue :</p> <ol style="list-style-type: none"> <li>1. Sur l'écran d'accueil, appuyez de façon prolongée sur <input type="checkbox"/> et appuyez sur <b>Paramètres système</b>.</li> <li>2. Appuyez sur l'onglet <b>Général &gt; Langue et saisie &gt; Langue</b>.</li> <li>3. Appuyez sur la langue de votre choix.</li> </ol>
VPN	Comment définir un point d'accès VPN ?	<p>La configuration d'un accès VPN diffère selon les sociétés.</p> <p>Contactez l'administrateur réseau de votre société pour obtenir plus d'informations sur la configuration d'un point d'accès VPN sur votre téléphone.</p>
Délai de mise en veille de l'écran	<p>Mon écran s'éteint après seulement 15 secondes d'inactivité.</p> <p>Comment modifier la durée d'inactivité après laquelle le rétroéclairage est désactivé ?</p>	<ol style="list-style-type: none"> <li>1. Sur l'écran d'accueil, appuyez de façon prolongée sur <input type="checkbox"/>.</li> <li>2. Appuyez sur <b>Paramètres système &gt; onglet Écran</b>.</li> <li>3. Appuyez sur <b>Mise en veille de l'écran</b>.</li> <li>4. Appuyez sur le délai de mise en veille de l'écran souhaité.</li> </ol>

Catégorie	Question	Réponse
Réseau Wi-Fi et mobile	Lorsque les réseaux Wi-Fi et mobile sont tous deux disponibles, quel service mon téléphone utilise-t-il ?	<p>Pour le traitement des données, votre téléphone utilise par défaut la connexion Wi-Fi (si la connectivité Wi-Fi est activée sur l'appareil). Cependant, vous ne recevez aucune notification vous indiquant que votre téléphone passe d'un réseau à l'autre.</p> <p>Pour connaître la connexion de données utilisée, vérifiez quelle icône s'affiche en haut de votre écran (réseau mobile ou Wi-Fi).</p>
Écran d'accueil	Est-il possible de supprimer une icône de l'écran d'accueil ?	Oui. Appuyez de façon prolongée sur l'icône jusqu'à ce qu'une icône de corbeille apparaisse en haut au centre de l'écran. Sans relever le doigt, faites glisser l'icône vers la corbeille.
Application	Le téléchargement d'une application a provoqué de nombreuses erreurs. Comment supprimer cette application ?	<ol style="list-style-type: none"> <li>1. Sur l'écran d'accueil, appuyez de façon prolongée sur .</li> <li>2. Appuyez sur <b>Paramètres système</b> &gt; onglet <b>Général</b> &gt; <b>Applications</b> &gt; <b>TÉLÉCHARGÉES</b>.</li> <li>3. Appuyez sur l'application, puis sur <b>Désinstaller</b>.</li> </ol>

Catégorie	Question	Réponse
Chargeur	Est-il possible de recharger mon téléphone via le câble de données USB sans installer le pilote USB nécessaire ?	Oui, le téléphone est rechargé par le câble USB, que les pilotes nécessaires aient été installés ou non.
Alarme	Puis-je utiliser mes fichiers musicaux pour l'alarme ?	Oui. Une fois défini comme sonnerie, un fichier de musique peut être utilisé pour une alarme. 1. Appuyez de façon prolongée sur une chanson figurant dans une liste de la bibliothèque. Dans le menu qui s'affiche, appuyez sur <b>Définir en tant que sonnerie</b> > <b>Sonnerie téléphone</b> ou <b>Sonnerie de contact</b> . 2. Sur l'écran de configuration de l'alarme, sélectionnez la chanson comme sonnerie.
Alarme	L'alarme se déclenche-t-elle de façon audible même quand mon téléphone est éteint ?	Non, cette fonctionnalité n'est pas prise en charge.
Alarme	L'alarme se déclenche-t-elle lorsque le volume de la sonnerie est désactivé ou que mon téléphone est en mode Vibreur ?	Oui, l'alarme est programmée pour être audible dans ce cas de figure.

Catégorie	Question	Réponse
Réinitialisation matérielle (réinitialisation d'usine)	Comment puis-je effectuer une réinitialisation d'usine si le menu Paramètres de mon téléphone est inaccessible ?	Si votre téléphone ne parvient pas à restaurer ses paramètres d'origine, utilisez la fonction de réinitialisation matérielle (réinitialisation d'usine).







## LG Electronics France

Service clients

Paris Nord II, 117 avenue des Nations,  
BP 59372 Villepinte, 95942 Roissy CDG cedex

 **N° magique Vert 32 20** dites "LG"

APPEL GRATUIT DEPUIS UN POSTE FIXE

Les heures d'ouverture: du lundi au vendredi de 9h à 17h sauf jours fériés

[www.lg.com/fr](http://www.lg.com/fr)



CE0168