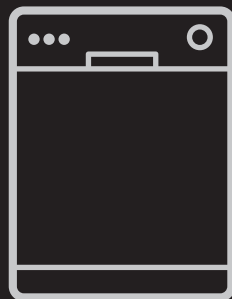


# GETTING STARTED? EASY.



---

FR Notice d'utilisation  
Lave-vaisselle

FDI 26022XA  
FDI 26022WA  
FDI 26022NA

**FAURE**

---

## **INFORMATIONS DE SÉCURITÉ**

---

Avant d'installer et d'utiliser cet appareil, lisez soigneusement les instructions fournies. Le fabricant ne pourra être tenu pour responsable des blessures et dégâts résultant d'une mauvaise installation ou utilisation. Conservez toujours les instructions dans un lieu sûr et accessible pour vous y référer ultérieurement.

### **SÉCURITÉ DES ENFANTS ET DES PERSONNES VULNÉRABLES**

- Cet appareil peut être utilisé par des enfants âgés d'au moins 8 ans et par des personnes ayant des capacités physiques, sensorielles ou mentales réduites ou dénuées d'expérience ou de connaissance, s'ils (si elles) sont correctement surveillé(e)s ou si des instructions relatives à l'utilisation de l'appareil en toute sécurité leur ont été données et si les risques encourus ont été appréhendés.
- Ne laissez pas les enfants jouer avec l'appareil.
- Ne laissez pas les détergents à la portée des enfants.
- Tenez les enfants et les animaux éloignés de l'appareil lorsque la porte est ouverte.
- Le nettoyage et l'entretien par l'utilisateur ne doivent pas être effectués par des enfants sans surveillance.

### **SÉCURITÉ GÉNÉRALE**

- Cet appareil est conçu uniquement pour un usage domestique et des situations telles que :
  - bâtiments de ferme, cuisines réservées aux employés dans les magasins, bureaux et autres lieux de travail ;
  - pour une utilisation privée, par les clients, dans des hôtels et autres lieux de séjour.
- Ne modifiez pas les caractéristiques de cet appareil.
- La pression de l'eau en fonctionnement (minimale et maximale) doit se situer entre 0.5 (0.05) / 8 (0.8) bar (MPa)
- Respectez le nombre maximal de 13 couverts.

- Si le câble d'alimentation est endommagé, il doit être remplacé par le fabricant, un service de maintenance agréé ou un technicien qualifié afin d'éviter tout danger.
- Placez les couverts dans le panier à couverts, avec les extrémités pointues vers le bas, ou placez-les dans le bac à couverts en position horizontale, bords tranchants vers le bas.
- Ne laissez pas la porte de l'appareil ouverte sans surveillance pour éviter de vous prendre accidentellement les pieds dedans.
- Avant toute opération d'entretien, éteignez l'appareil et débranchez la fiche de la prise secteur.
- Ne pulvérisez pas d'eau ni de vapeur à haute pression pour nettoyer l'appareil.
- Si l'appareil dispose d'orifices d'aération à la base, veillez à ne pas les couvrir, par ex. avec de la moquette.
- L'appareil doit être raccordé au circuit d'eau à l'aide des tuyaux neufs fournis. N'utilisez pas de tuyaux provenant d'anciens appareils.

## CONSIGNES DE SÉCURITÉ

---

### INSTALLATION



**AVERTISSEMENT!** L'appareil doit être installé uniquement par un professionnel qualifié.

- Retirez l'intégralité de l'emballage.
- N'installez pas et ne branchez pas un appareil endommagé.
- N'installez pas l'appareil ou ne l'utilisez pas dans un endroit où la température ambiante est inférieure à 0 °C.
- Suivez scrupuleusement les instructions d'installation fournies avec l'appareil.
- Soyez toujours vigilants lorsque vous déplacez l'appareil car il est lourd. Utilisez toujours des gants de sécurité et des chaussures fermées.
- Vérifiez que l'appareil est installé sous et à proximité de structures sûres.

### BRANCHEMENT ÉLECTRIQUE



**AVERTISSEMENT!** Risque d'incendie ou d'électrocution.

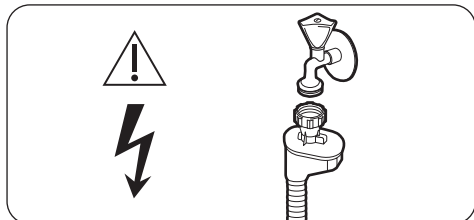
- L'appareil doit être relié à la terre.

- Vérifiez que les paramètres figurant sur la plaque signalétique correspondent aux données électriques de votre réseau.
- Utilisez toujours une prise de courant de sécurité correctement installée.
- N'utilisez pas d'adaptateurs multiprises ni de rallonges.
- Veillez à ne pas endommager la fiche secteur ni le câble d'alimentation. Le remplacement du câble d'alimentation de l'appareil doit être effectué par notre service après-vente agréé.
- Ne branchez la fiche d'alimentation à la prise de courant qu'à la fin de l'installation. Assurez-vous que la prise de courant est accessible une fois l'appareil installé.
- Ne tirez jamais sur le câble d'alimentation pour débrancher l'appareil. Tirez toujours sur la fiche.
- Cet appareil est conforme aux directives CEE.
- Royaume-Uni et Irlande uniquement. Cet appareil est fourni avec un câble d'alimentation de 13 A. Si vous devez changer le fusible de la fiche secteur, utilisez uniquement un fusible 13 A approuvé ASTA (BS 1362).

### RACCORDEMENT À L'ARRIVÉE D'EAU

- Veillez à ne pas endommager les tuyaux de circulation d'eau.

- Avant d'installer des tuyaux neufs, des tuyaux n'ayant pas servi depuis longtemps, lorsqu'une réparation a été effectuée ou qu'un nouveau dispositif a été installé (compteurs d'eau, etc.), laissez l'eau s'écouler jusqu'à ce qu'elle soit parfaitement propre et claire.
- Pendant et après la première utilisation de l'appareil, vérifiez qu'aucune fuite n'est visible.
- Le tuyau d'arrivée d'eau comporte une vanne de sécurité et une gaine avec un câble d'alimentation intérieur.



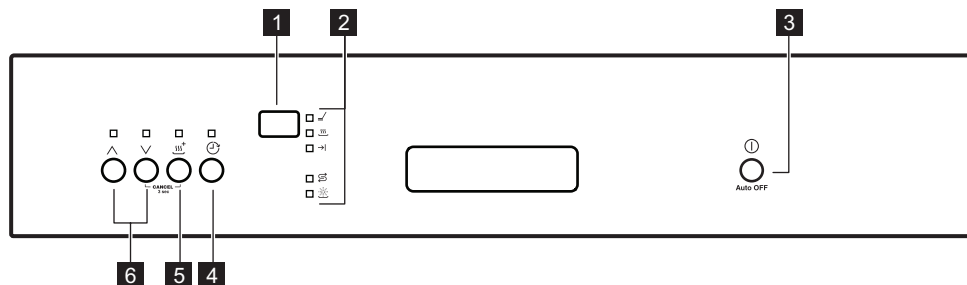
**AVERTISSEMENT!** Tension dangereuse.

- Si le tuyau d'arrivée d'eau est endommagé, fermez immédiatement le robinet d'eau et débranchez la fiche de la prise secteur. Contactez le service après-vente pour remplacer le tuyau d'arrivée d'eau.

## UTILISATION

- Ne montez pas sur la porte ouverte de votre appareil ; ne vous asseyez pas dessus.
- Les produits de lavage pour lave-vaisselle sont dangereux. Suivez les consignes de sécurité figurant sur l'emballage du produit de lavage.

## BANDEAU DE COMMANDE



**1** Affichage

**2** Voyants

- Ne buvez pas l'eau de l'appareil ; ne jouez pas avec.
- N'enlevez pas la vaisselle de l'appareil avant la fin du programme. Il se peut que la vaisselle contienne encore du produit de lavage.
- De la vapeur chaude peut s'échapper de l'appareil si vous ouvrez la porte pendant le déroulement d'un programme.
- Ne placez pas de produits inflammables ou d'éléments imbibés de produits inflammables à l'intérieur ou à proximité de l'appareil, ni sur celui-ci.

## MAINTENANCE

- Contactez votre service après-vente pour faire réparer l'appareil. N'utilisez que des pièces de rechange d'origine.
- Avant de contacter le service, assurez-vous de disposer des informations suivantes (qui se trouvent sur la plaque signalétique).

Modèle :

PNC :

Numéro de série :

## MISE AU REBUT



**AVERTISSEMENT!** Risque de blessure ou d'asphyxie.

- Débranchez l'appareil de l'alimentation électrique.
- Coupez le câble d'alimentation et mettez-le au rebut.
- Retirez le dispositif de verrouillage de la porte pour empêcher les enfants et les animaux de s'enfermer dans l'appareil.





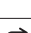
**3** Touche Marche/Arrêt

**6** Touches de programme

**4** Touche Delay

**5** Touche XtraDry

## VOYANTS

| Indicateur  | Description   |
|---|---|
|  | Phase de lavage. Il s'allume au cours de la phase de lavage.  |
|  | Phase de séchage. Il s'allume au cours de la phase de séchage.  |
|  | Voyant de fin.  |
|  | Voyant du réservoir de liquide de rinçage. Ce voyant est toujours éteint pendant le déroulement du programme. |
|  | Voyant du réservoir de sel régénérant. Ce voyant est toujours éteint pendant le déroulement du programme.     |

## PROGRAMMES

| Programme                     | Degré de salissure<br>Type de vaisselle               | Phases du programme  | Valeurs de consommation <sup>1)</sup> |                               |         |
|-------------------------------|---|--|---------------------------------------|-------------------------------|---------|
|                               |   |  | Durée (min)                           | Consommation électrique (kWh) | Eau (l) |
| P1<br>Eco <sup>2)</sup>       | Normalement sale<br>Vaisselle et couverts             | <ul style="list-style-type: none"><li>Prélavage</li><li>Lavage à 50 °C</li><li>Rinçages</li><li>Séchage</li></ul>          | 237                                   | 0.920                         | 9.9     |
| P2<br>AUTOMATIC <sup>3)</sup> | Tous<br>Vaisselle, couverts, plats et casseroles      | <ul style="list-style-type: none"><li>Prélavage</li><li>Lavage de 45 °C à 70 °C</li><li>Rinçages</li><li>Séchage</li></ul> | 45 - 160                              | 0.7 - 1.5                     | 7 - 12  |
| P3<br>Intensive               | Très sale<br>Vaisselle, couverts, plats et casseroles | <ul style="list-style-type: none"><li>Prélavage</li><li>Lavage à 70 °C</li><li>Rinçages</li><li>Séchage</li></ul>          | 140 - 160                             | 1.4 - 1.6                     | 13-15   |

| Programme                          | Degré de salissure<br>Type de vaisselle                       | Phases du programme   | Valeurs de consommation<br>1) |                               |         |
|------------------------------------|---|---|-------------------------------|-------------------------------|---------|
|                                    |   |   | Durée (min)                   | Consommation électrique (kWh) | Eau (l) |
| P4<br>Quick 30Min <sup>4)</sup>    | Vaisselle fraîchement salie<br>Vaisselle et couverts          | <ul style="list-style-type: none"> <li>▪ Lavage à 60 °C ou 65 °C</li> <li>▪ Rinçages</li> </ul>           | 30                            | 0.8                           | 9       |
| P5<br>Delicate                     | Normalement ou légèrement sale<br>Vaisselle fragile et verres | <ul style="list-style-type: none"> <li>▪ Lavage à 45 °C</li> <li>▪ Rinçages</li> <li>▪ Séchage</li> </ul> | 70 - 85                       | 0.9 - 1.1                     | 13 - 14 |
| P6<br>Rinse and Hold <sup>5)</sup> | Tous  | <ul style="list-style-type: none"> <li>▪ Prélavage</li> </ul>   | 14                            | 0.1                           | 4       |

1) Les valeurs de consommation peuvent changer en fonction de la pression et de la température de l'eau, des variations de l'alimentation électrique, de la quantité de vaisselle chargée ainsi que des options sélectionnées.

2) Ce programme vous permet d'optimiser votre consommation d'eau et d'énergie pour la vaisselle et les couverts normalement sales. (Il s'agit du programme standard pour les instituts de tests.)

3) L'appareil détecte le degré de salissure et la quantité de vaisselle dans les paniers, pour régler automatiquement la température et la quantité d'eau, et pour contrôler la consommation d'énergie et la durée du programme.

4) Ce programme permet de laver une charge de vaisselle fraîchement salie. Il offre de bons résultats de lavage en peu de temps.

5) Utilisez ce programme pour rincer rapidement les plats, pour éviter que les restes de nourriture ne colent sur la vaisselle et que de mauvaises odeurs se dégagent de l'appareil. N'utilisez pas de produit de lavage avec ce programme.

## RÉGLAGES

### MODE PROGRAMMATION

Lorsque l'appareil est en mode Programmation, il est possible de sélectionner un programme et d'entrer en mode Utilisateur pour changer les réglages de l'appareil.

Pour entrer en mode Programmation, appuyez sur la touche Marche/Arrêt.


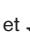
L'appareil est en mode Programmation lorsque, après sa mise en marche, l'affichage indique le numéro du programme Eco. La durée du programme s'affiche quelques secondes plus tard.

Si la bandeau de commande n'indique pas que l'appareil est en mode programmation, suivez la procédure CANCEL.

### FONCTION CANCEL

Utilisez CANCEL pour :

- CANCEL le programme en cours.
- arrêter le décompte de l'option Delay.
- faire revenir l'appareil en mode Programmation.

Pour CANCEL, maintenez les touches  et  enfoncées jusqu'à ce que l'appareil passe en mode Programmation.

### MODE UTILISATEUR

Le mode utilisateur permet de modifier les réglages suivants :

- ajuster le niveau de l'adoucisseur d'eau en fonction de la dureté de l'eau.
- activer ou désactiver la notification du distributeur de liquide de rinçage vide.
- Activer ou désactiver AirDry.

Avant d'entrer en mode utilisateur, assurez-vous que l'appareil est en mode Programmation :

1. Maintenez les touches  et  enfoncées.
  - Les voyants ,  et  clignotent.

L'appareil conserve les réglages enregistrés. Par conséquent, vous n'avez pas à les sélectionner à nouveau avant chaque cycle.

## TABLEAU DE DURETÉ DE L'EAU



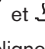
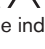
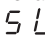

| Degrés allemands (°dH) | Degrés français (°fH) | mmol/l    | Degrés Clarke | Niveau de l'adoucisseur d'eau |
|------------------------|-----------------------|-----------|---------------|-------------------------------|
| 47 - 50                | 84 - 90               | 8.4 - 9.0 | 58 - 63       | 10                            |
| 43 - 46                | 76 - 83               | 7.6 - 8.3 | 53 - 57       | 9                             |
| 37 - 42                | 65 - 75               | 6.5 - 7.5 | 46 - 52       | 8                             |
| 29 - 36                | 51 - 64               | 5.1 - 6.4 | 36 - 45       | 7                             |
| 23 - 28                | 40 - 50               | 4.0 - 5.0 | 28 - 35       | 6                             |
| 19 - 22                | 33 - 39               | 3.3 - 3.9 | 23 - 27       | 5 1)                          |
| 15 - 18                | 26 - 32               | 2.6 - 3.2 | 18 - 22       | 4                             |
| 11 - 14                | 19 - 25               | 1.9 - 2.5 | 13 - 17       | 3                             |
| 4 - 10                 | 7 - 18                | 0.7 - 1.8 | 5 - 12        | 2                             |
| <4                     | <7                    | <0.7      | < 5           | 1 2)                          |

1) Réglage d'usine

2) N'utilisez pas de sel à ce niveau.

## RÉGLAGE DE L'ADOUCCISSEUR D'EAU

Assurez-vous que l'appareil est en mode Utilisateur :


1. Appuyez sur .
  - Les voyants  et  sont éteints.
  - Le voyant  clignote toujours.
  - L'affichage indique le réglage actuel : Par ex.,  = niveau 5.
2. Appuyez sur  pour modifier le réglage. Le niveau augmente à chaque fois que vous appuyez sur la touche. Lorsque vous atteignez le niveau 10 et appuyez à nouveau sur la touche, le réglage revient au niveau 1.
3. Appuyez sur la touche Marche/Arrêt pour confirmer le réglage.



Si vous utilisez des pastilles tout en 1 contenant du sel régénérant et que la dureté de l'eau de votre domicile est inférieure à 21 dH, vous pouvez régler votre adoucisseur d'eau sur le niveau le plus bas. Cela désactive le voyant de remplissage du sel régénérant. Si vous utilisez un détergent standard ou des pastilles tout-en-1 sans sel régénérant, réglez le niveau de dureté de l'eau approprié afin d'activer le voyant de remplissage du sel régénérant.

## DÉSACTIVATION DE LA NOTIFICATION DU DISTRIBUTEUR DE LIQUIDE DE RINÇAGE VIDE

Assurez-vous que l'appareil est en mode Utilisateur :

1. Appuyez sur .

- Les voyants  $\wedge$  et  $\text{III}^+$  sont éteints.
- Le voyant  $\vee$  clignote.
- L'affichage indique le réglage actuel :
  - $I d$  = notification du distributeur de liquide de rinçage vide activée.
  - $0 d$  = notification du distributeur de liquide de rinçage vide désactivée.

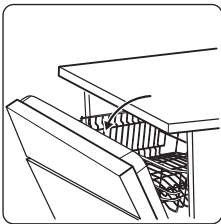
2. Appuyez sur  $\vee$  pour modifier le réglage.
3. Appuyez sur la touche Marche/Arrêt pour confirmer le réglage.



Lorsque le réservoir de liquide de rinçage est vide, l'indicateur du liquide de rinçage apparaît pour vous indiquer qu'il doit être rempli. Si vous utilisez des pastilles tout en 1 contenant un agent de rinçage et que vous êtes satisfait des résultats du séchage, vous pouvez désactiver la notification. Cependant, pour garantir des performances de séchage optimales, nous vous recommandons de toujours utiliser du liquide de rinçage. Si vous utilisez un détergent standard ou des pastilles tout en 1 sans agent de rinçage, activez la notification pour que le voyant Remplissage du liquide de rinçage reste actif.

## DÉSACTIVATION DE L'OPTION AIRDRY.

L'option AirDry améliore les résultats de séchage en utilisant moins d'énergie.



Durant la phase de séchage, le dispositif ouvre la porte de l'appareil. Elle est alors maintenue entrouverte.

Par défaut, l'option AirDry est activée avec tous les programmes, à l'exception de Rinse and Hold (si disponible) mais il est possible de la désactiver.

Assurez-vous que l'appareil est en mode Utilisateur.

1. Appuyez sur  $\text{III}^+$ .
  - Les voyants  $\wedge$  et  $\vee$  sont éteints.
  - Le voyant  $\text{III}^+$  clignote.
  - L'affichage indique le réglage actuel :
    - $I 0$  = AirDry activé.
    - $0 0$  = AirDry désactivé.
2. Appuyez sur  $\text{III}^+$  pour modifier le réglage.
3. Appuyez sur la touche Marche/Arrêt pour confirmer le réglage.



**ATTENTION!** Si les enfants peuvent accéder à l'appareil, nous vous conseillons de désactiver l'option AirDry car l'ouverture de la porte pourrait présenter un danger.

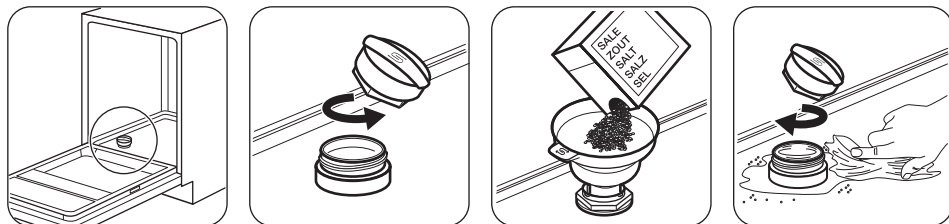
## AVANT LA PREMIÈRE UTILISATION

1. Assurez-vous que le niveau réglé pour l'adoucisseur d'eau correspond à la dureté de l'eau de votre région. Si ce n'est pas le cas, réglez le niveau de l'adoucisseur d'eau. Contactez votre compagnie des eaux pour connaître la dureté de l'eau de votre région.
2. Remplissez le réservoir de sel régénérant avec du sel régénérant spécialement conçu pour lave-vaisselle.
3. Remplissez le distributeur de liquide de rinçage avec du liquide de rinçage spécialement conçu pour lave-vaisselle.
4. Ouvrez le robinet d'eau.
5. Lancez un programme pour éliminer tous les résidus pouvant se trouver à l'intérieur de



l'appareil. N'utilisez pas de produit de lavage et ne chargez pas les paniers.

### AJOUT DE SEL RÉGÉNÉRANT

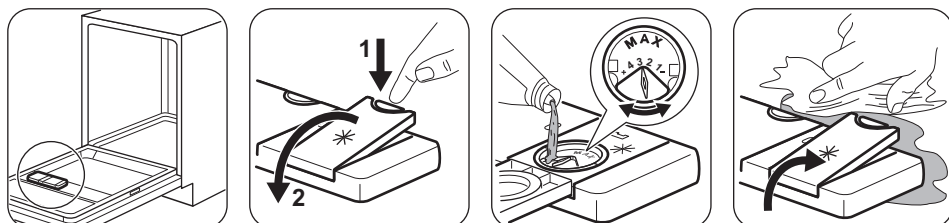


Avant la première utilisation, versez un litre d'eau dans le réservoir de sel régénérant.



**ATTENTION!** De l'eau et du sel peuvent sortir du réservoir de sel régénérant lorsque vous le remplissez. Pour éviter la corrosion, lancez un programme immédiatement après avoir rempli le réservoir de sel régénérant.

### AJOUT DU LIQUIDE DE RINÇAGE



Le liquide de rinçage permet de sécher la vaisselle sans laisser de traînées ni de taches. Il est automatiquement libéré au cours de la phase de rinçage chaud.

## UTILISATION QUOTIDIENNE

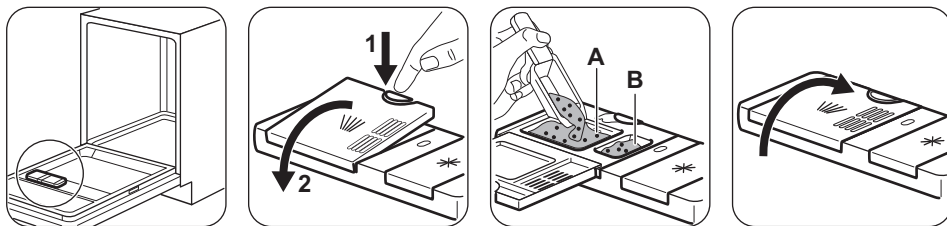
1. Ouvrez le robinet d'eau.
2. Appuyez sur la touche Marche/Arrêt pour allumer l'appareil.

Assurez-vous que l'appareil est en mode Programmation.

- Si le voyant du réservoir de sel régénérant est allumé, remplissez le réservoir.
- Si le voyant du liquide de rinçage est allumé, remplissez le distributeur de liquide de rinçage.

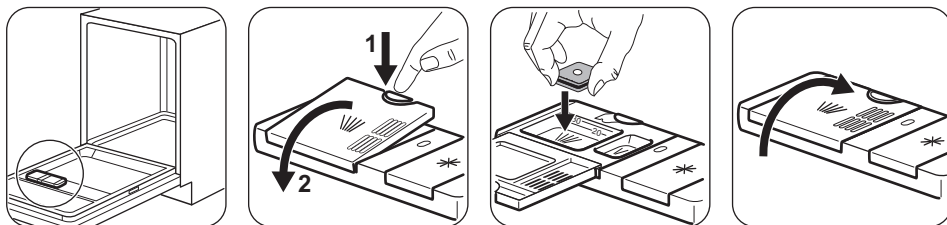
3. Chargez les paniers.
4. Ajoutez le produit de lavage.
5. Réglez et lancez le programme adapté au type de vaisselle et au degré de salissure.

## AJOUT DE PRODUIT DE LAVAGE



Si le programme comporte une phase de pré-lavage, versez également une petite quantité de produit de lavage dans le compartiment **B**.

## UTILISATION DE PASTILLES TOUT EN 1



- Réglez l'adoucisseur d'eau au niveau minimal.

## FONCTION AUTO OFF

Cette fonction réduit la consommation d'énergie en éteignant automatiquement l'appareil lorsqu'il n'est pas en cours de fonctionnement.

La fonction est activée :

- 5 minutes après la fin du programme.
- Au bout de 5 minutes si le programme n'a pas démarré.

## DÉPART D'UN PROGRAMME

1. Laissez la porte de l'appareil entrouverte.
2. Appuyez sur la touche Marche/Arrêt pour allumer l'appareil. Assurez-vous que l'appareil est en mode Programmation.
3. Appuyez sur l'une des touches de programme jusqu'à ce que le chiffre correspondant au programme souhaité s'affiche. L'affichage indique la durée du programme au bout de quelques secondes.
4. Sélectionnez les options compatibles.
5. Fermez la porte de l'appareil pour démarrer le programme.

## OPTION « XTRADRY »

Activez cette option lorsque vous voulez améliorer les performances de séchage. En utilisant cette option, la durée de certains programmes, la

consommation d'eau et la température du dernier rinçage peuvent être affectés.

L'option XtraDry est une option permanente pour tous les programmes, à l'exception du programme Eco pour lequel elle doit être sélectionnée à chaque cycle.

## OPTION « DELAY »

1. Sélectionnez un programme.
2. Appuyez sur Delay à plusieurs reprises jusqu'à ce que le délai que vous souhaitez sélectionner s'affiche (de 1 à 24 heures). Le délai clignote sur l'affichage.
3. Fermez la porte de l'appareil. Le décompte démarre et s'effectue par paliers d'une heure.

Lorsque le décompte est terminé, le programme démarre.

## OUVERTURE DE LA PORTE AU COURS DU FONCTIONNEMENT DE L'APPAREIL

Si vous ouvrez la porte lorsqu'un programme est en cours, l'appareil s'arrête. Cela peut avoir un impact sur la consommation d'énergie et la durée du programme. Lorsque vous refermez la porte, l'appareil reprend là où il a été interrompu.



Si vous ouvrez la porte durant la phase de séchage, avant que la fonction AirDry ne l'ouvre automatiquement, le programme s'arrêtera au bout de 30 secondes.



Si vous refermez la porte alors que la fonction AirDry l'a ouverte automatiquement, le programme s'arrêtera au bout de 3 minutes.



Ne tentez pas de refermer la porte dans les 2 minutes suivant son ouverture automatique par la fonction AirDry car vous pourriez endommager l'appareil.

## FIN DU PROGRAMME

Lorsque le programme est terminé, l'affichage indique : 0:00.

- Pour éteindre l'appareil, appuyez sur la touche Marche/Arrêt ou attendez 5 minutes que la fonction Auto OFF l'éteigne automatiquement.
- Fermez le robinet d'eau.



Si vous ouvrez la porte avant l'activation de la fonction Auto OFF, l'appareil s'éteint automatiquement.

## CONSEILS

### RACCORDEMENT

Les conseils suivants vous garantissent des résultats de lavage et de séchage optimaux au quotidien, et vous aideront à protéger l'environnement.

- Videz les plus gros résidus alimentaires des plats dans une poubelle.
- Ne rincez pas vos plats à la main au préalable. En cas de besoin, utilisez le programme de prélavage (si disponible) ou sélectionnez un programme avec une phase de prélavage.
- Utilisez toujours tout l'espace des paniers.
- Lorsque vous chargez l'appareil, veillez à ce que l'eau libérée par les embouts des bras d'aspersion puisse atteindre parfaitement les plats pour qu'ils soient parfaitement lavés. Vérifiez que les plats ne se touchent pas ou ne se recouvrent pas les uns les autres.
- Vous pouvez utiliser du détergent, du liquide de rinçage et du sel régénérant séparément, ou des pastilles tout en 1 (par ex. « 3 en 1 », « 4 en 1 » ou « tout en 1 »). Suivez les instructions indiquées sur l'emballage.
- Sélectionnez le programme en fonction du type de vaisselle et du degré de salissure. Le programme ECO vous permet d'optimiser votre consommation d'eau et d'énergie pour la vaisselle et les couverts normalement sales.

### ADOUCCISSEUR D'EAU

L'adoucisseur d'eau élimine les minéraux contenus dans l'eau, susceptibles de nuire aux résultats de lavage et au bon fonctionnement de l'appareil.

Plus la teneur en minéraux est élevée, plus l'eau est dure. La dureté de l'eau est mesurée en équivalent de calcaire.

L'adoucisseur doit être réglé en fonction du degré de dureté de l'eau de votre région. Renseignez-vous auprès de la Compagnie locale de distribution des eaux pour connaître le degré de dureté de l'eau de votre zone d'habitation. Il est important de régler l'adoucisseur d'eau sur un niveau adéquat afin de garantir les meilleurs résultats de lavage.

### UTILISATION DE SEL RÉGÉNÉRANT, DE LIQUIDE DE RINÇAGE ET DE PRODUIT DE LAVAGE

- Utilisez uniquement du sel régénérant, du liquide de rinçage et du produit de lavage conçus pour les lave-vaisselle. D'autres produits peuvent endommager l'appareil.
- Dans les régions où l'eau est dure ou très dure, nous recommandons l'utilisation séparée d'un détergent simple (poudre, gel, pastille, sans fonction supplémentaire), de liquide de rinçage et de sel régénérant pour des résultats de lavage et de séchage optimaux.
- Au moins une fois par mois, effectuez un cycle en utilisant un nettoyant spécialement conçu pour cet appareil.
- Les tablettes de détergent ne se dissolvent pas complètement durant les programmes courts. Pour éviter que des résidus de produit de lavage ne se déposent sur la vaisselle, nous recommandons d'utiliser des pastilles de détergent avec des programmes longs.
- N'utilisez que la quantité nécessaire de produit de lavage. Reportez-vous aux instructions figurant sur l'emballage du produit de lavage.

## QUE FAIRE SI VOUS NE VOULEZ PLUS UTILISER DE PASTILLES TOUT EN 1

Avant de commencer à utiliser le produit de lavage, le sel régénérant et le liquide de rinçage séparément, effectuez la procédure suivante.

1. Réglez l'adoucisseur d'eau sur le niveau maximal.
2. Assurez-vous que le réservoir de sel régénérant et le distributeur de liquide de rinçage sont pleins.
3. Lancez le programme le plus court avec une phase de rinçage. N'utilisez pas de produit de lavage et ne chargez pas les paniers.
4. Lorsque le programme de lavage est terminé, réglez l'adoucisseur d'eau en fonction de la dureté de l'eau dans votre région.
5. Ajustez la quantité de liquide de rinçage libérée.
6. Activez la notification du distributeur de liquide de rinçage vide.

## CHARGEMENT DES PANIERS

- Utilisez uniquement cet appareil pour laver des articles qui peuvent passer au lave-vaisselle.
- Ne mettez pas dans le lave-vaisselle des articles en bois, en corne, en aluminium, en étain et en cuivre.
- Ne placez pas dans l'appareil des objets pouvant absorber l'eau (éponges, chiffons de nettoyage).
- Enlevez les restes d'aliments sur les articles.
- Laissez tremper les casseroles contenant des restes d'aliments brûlés.
- Chargez les articles creux (tasses, verres et casseroles) en les retournant.
- La vaisselle et les couverts ne doivent pas être insérés les uns dans les autres ni se chevaucher. Mélangez les cuillères avec d'autres couverts.

- Vérifiez que les verres ne se touchent pas pour éviter qu'ils ne se brisent.
- Placez les petits articles dans le panier à couverts.
- Placez les objets légers dans le panier supérieur. Disposez-les de façon à ce qu'ils ne puissent pas se retourner.
- Assurez-vous que le bras d'aspersion tourne librement avant de lancer un programme.

## AVANT LE DÉMARRAGE D'UN PROGRAMME

Assurez-vous que :

- Les filtres sont propres et correctement installés.
- Le bouchon du réservoir de sel régénérant est vissé.
- Les bras d'aspersion ne sont pas obstrués.
- Vous avez utilisé du sel régénérant et du liquide de rinçage (sauf si vous utilisez des pastilles tout en 1).
- La vaisselle est bien positionnée dans les paniers.
- Le programme est adapté au type de vaisselle et au degré de salissure.
- Vous utilisez la bonne quantité de produit de lavage.

## DÉCHARGEMENT DES PANIERS

1. Attendez que la vaisselle refroidisse avant de la retirer de l'appareil. La vaisselle encore chaude est sensible aux chocs.
2. Commencez par décharger le panier inférieur, puis le panier supérieur.



À la fin du programme, il peut rester de l'eau sur les parois et la porte de l'appareil.

## ENTRETIEN ET NETTOYAGE

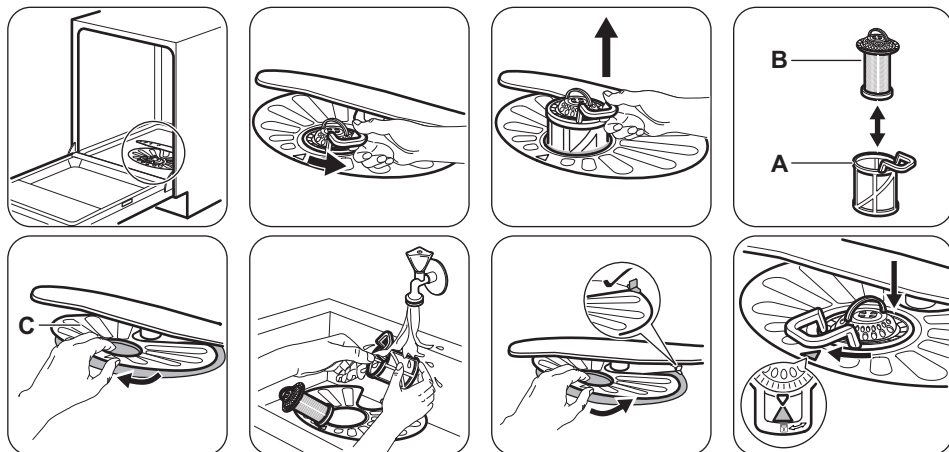


**AVERTISSEMENT!** Avant toute opération d'entretien, éteignez l'appareil et débranchez la fiche de la prise secteur.



Les filtres sales et les bras d'aspersion obstrués diminuent les résultats de lavage. Contrôlez-les régulièrement et nettoyez-les si nécessaire.

## NETTOYAGE DES FILTRES



- Assurez-vous qu'il ne reste aucun résidu alimentaire ni salissure à l'intérieur ou autour du bord du collecteur d'eau.
- Remettez le filtre plat (C) en place. Assurez-vous qu'il soit correctement positionné entre les 2 guides.
- Remontez les filtres (A) et (B).
- Remettez le filtre (A) dans le filtre plat (C). Tournez-le vers la droite jusqu'à la butée.



Une position incorrecte des filtres peut donner de mauvais résultats de lavage et endommager l'appareil.

## NETTOYAGE DES BRAS D'ASPERSION

Ne retirez pas les bras d'aspersion. Si des résidus ont bouché les orifices des bras d'aspersion, éliminez ceux-ci à l'aide d'un objet fin et pointu.

## NETTOYAGE EXTÉRIEUR

- Nettoyez l'appareil avec un chiffon doux humide.
- Utilisez uniquement des produits de lavage neutres.
- N'utilisez pas de produits abrasifs, de tampons à récurer ni de solvants.

## NETTOYAGE INTÉRIEUR

- Nettoyez soigneusement l'appareil, y compris le joint en caoutchouc de la porte, avec un chiffon doux humide.

## EN CAS D'ANOMALIE DE FONCTIONNEMENT

Si l'appareil ne démarre pas ou s'il s'arrête en cours de fonctionnement, vérifiez d'abord si vous pouvez résoudre le problème par vous-même en vous aidant des informations du tableau ou contactez le Service après-vente agréé.



**AVERTISSEMENT!** Des réparations mal entreprises peuvent entraîner un grave danger pour l'utilisateur. Toute réparation ne doit être effectuée que par un technicien qualifié.

**Pour certaines anomalies, l'écran affiche un code d'alarme.**

**La plupart des problèmes peuvent être résolus sans avoir recours au service après-vente agréé.**

| Problème et code d'alarme  | Cause et solution possibles  |
|--|--|
| L'appareil ne s'allume pas.  | <ul style="list-style-type: none"> <li>▪ Assurez-vous que la fiche du câble d'alimentation est bien insérée dans la prise de courant.</li> <li>▪ Assurez-vous qu'aucun fusible n'est grillé dans la boîte à fusibles.</li> </ul>   |
| Le programme ne démarre pas.   | <ul style="list-style-type: none"> <li>▪ Vérifiez que le hublot de l'appareil est fermé.</li> <li>▪ Si vous avez sélectionné un départ différé, annulez-le ou attendez la fin du décompte.</li> <li>▪ L'appareil a lancé la procédure de rechargement de la résine dans l'adoucisseur d'eau. La durée de cette procédure est d'environ 5 minutes.</li> </ul>   |
| L'appareil ne se remplit pas d'eau.<br>L'affichage indique <i>10</i> ou <i>11</i> .              | <ul style="list-style-type: none"> <li>▪ Assurez-vous que le robinet d'eau est ouvert.</li> <li>▪ Assurez-vous que la pression de l'arrivée d'eau n'est pas trop basse. Pour obtenir cette information, contactez votre compagnie des eaux.</li> <li>▪ Assurez-vous que le robinet d'eau n'est pas obstrué.</li> <li>▪ Assurez-vous que le filtre du tuyau d'arrivée d'eau n'est pas obstrué.</li> <li>▪ Assurez-vous que le tuyau d'arrivée d'eau n'est pas tordu ni plié.</li> </ul> |
| L'appareil ne vidange pas l'eau.<br>L'affichage indique <i>20</i> .                              | <ul style="list-style-type: none"> <li>▪ Assurez-vous que le siphon de l'évier n'est pas obstrué.</li> <li>▪ Assurez-vous que le filtre du tuyau de vidange de l'eau n'est pas obstrué.</li> <li>▪ Assurez-vous que le système du filtre intérieur n'est pas obstrué.</li> <li>▪ Assurez-vous que le tuyau de vidange n'est pas tordu ni plié.</li> </ul>  |
| Le système de sécurité anti-débordement s'est déclenché.<br>L'affichage indique <i>30</i> .      | <ul style="list-style-type: none"> <li>▪ Fermez le robinet d'eau et contactez le service après-vente agréé.</li> </ul>   |
| L'appareil s'arrête et redémarre plusieurs fois en cours de fonctionnement.                      | <ul style="list-style-type: none"> <li>▪ C'est normal. Cela vous garantit des résultats de lavage optimaux et des économies d'énergie.</li> </ul>  |
| Le programme dure trop longtemps.  | <ul style="list-style-type: none"> <li>▪ Si vous avez sélectionné un départ différé, annulez-le ou attendez la fin du décompte.</li> </ul>   |
| Le temps restant sur l'affichage augmente et passe presque instantanément à la fin du programme. | <ul style="list-style-type: none"> <li>▪ Ceci est normal. L'appareil fonctionne correctement.</li> </ul>   |
| Petite fuite au niveau de la porte de l'appareil.  | <ul style="list-style-type: none"> <li>▪ L'appareil n'est pas de niveau. Desserrez ou serrez les pieds réglables (si disponibles).</li> <li>▪ La porte de l'appareil n'est pas centrée avec la cuve. Réglez le pied arrière (si disponible).</li> </ul>  |

| Problème et code d'alarme                                       | Cause et solution possibles  |
|---|--|
| La porte de l'appareil est difficile à fermer.                  | <ul style="list-style-type: none"> <li>▪ L'appareil n'est pas de niveau. Desserrez ou serrez les pieds réglables (si disponibles).</li> <li>▪ De la vaisselle dépasse des paniers.</li> </ul>  |
| Bruit de cliquetis ou de battement à l'intérieur de l'appareil. | <ul style="list-style-type: none"> <li>▪ La vaisselle n'est pas correctement rangée dans les paniers. Reportez-vous au manuel de chargement du panier.</li> <li>▪ Assurez-vous que les bras d'aspersion peuvent tourner librement.</li> </ul>  |
| L'appareil déclenche le disjoncteur.                            | <ul style="list-style-type: none"> <li>▪ L'ampérage n'est pas suffisant pour alimenter tous les appareils en cours de fonctionnement simultanément. Vérifiez l'ampérage de la prise et la capacité du mètre, ou éteignez l'un des appareils qui sont en cours de fonctionnement.</li> <li>▪ Défaut électrique interne de l'appareil. Faites appel à un service après-vente agréé.</li> </ul> |



Reportez-vous aux chapitres « **Avant la première utilisation** », « **Utilisation quotidienne** » ou « **Conseils** » pour connaître les autres causes probables.

Après avoir vérifié l'appareil, éteignez puis rallumez-le. Si le problème persiste, contactez le service après-vente agréé.

Pour les codes d'alarme ne figurant pas dans le tableau, contactez le service après-vente agréé.

## LES RÉSULTATS DE LAVAGE ET DE SÉCHAGE NE SONT PAS SATISFAISANTS

| Problème  | Cause et solution possibles   |
|---|---|
| Résultats de lavage insatisfaisants.  | <ul style="list-style-type: none"> <li>▪ Reportez-vous aux chapitres « <b>Utilisation quotidienne</b> », « <b>Conseils</b> » et au manuel de chargement du panier.</li> <li>▪ Utilisez un programme de lavage plus intense.</li> <li>▪ Nettoyez les jets des bras d'aspersion et le filtre. Reportez-vous au chapitre « <b>Entretien et nettoyage</b> ».</li> </ul>   |
| Résultats de séchage insatisfaisants.   | <ul style="list-style-type: none"> <li>▪ La vaisselle est restée trop longtemps à l'intérieur de l'appareil, porte fermée.</li> <li>▪ Il n'y a pas de liquide de rinçage ou le dosage du liquide de rinçage n'est pas suffisant. Augmentez le niveau de distributeur de liquide de rinçage.</li> <li>▪ Les articles en plastiques peuvent avoir besoin d'être essuyés.</li> <li>▪ Pour de meilleures performances de séchage, activez l'option XtraDry et sélectionnez AirDry.</li> <li>▪ Nous vous recommandons de toujours utiliser du liquide de rinçage, même si vous utilisez déjà des pastilles tout en 1.</li> </ul> |
| Il y a des traînées blanchâtres ou pellicules bleuâtres sur les verres et la vaisselle. | <ul style="list-style-type: none"> <li>▪ La quantité de liquide de rinçage libérée est trop importante. Placez le sélecteur de dosage du liquide de rinçage sur un niveau plus faible.</li> <li>▪ La quantité de produit de lavage est excessive.</li> </ul>  |

| Problème  | Cause et solution possibles   |
|---|---|
| Il y a des taches et traces de gouttes d'eau séchées sur les verres et la vaisselle.            | <ul style="list-style-type: none"> <li>▪ La quantité de liquide de rinçage libérée n'est pas suffisante. Placez le sélecteur de dosage du liquide de rinçage sur un niveau plus élevé.</li> <li>▪ Il se peut que la qualité du liquide de rinçage soit en cause.</li> </ul>   |
| La vaisselle est mouillée.  | <ul style="list-style-type: none"> <li>▪ Pour de meilleures performances de séchage, activez l'option XtraDry et sélectionnez AirDry.</li> <li>▪ Le programme ne contient pas de phase de séchage ou une phase de séchage à basse température.</li> <li>▪ Le distributeur de liquide de rinçage est vide.</li> <li>▪ Il se peut que la qualité du liquide de rinçage soit en cause.</li> <li>▪ Il se peut que la qualité des pastilles tout en 1 soit en cause. Essayez une marque différente ou activez le distributeur de liquide de rinçage et utilisez du liquide de rinçage avec les pastilles tout en 1.</li> </ul>   |
| L'intérieur de l'appareil est humide.   | <ul style="list-style-type: none"> <li>▪ Ce n'est pas un défaut de l'appareil. Il s'agit de la condensation de l'humidité contenue dans l'air sur les parois.</li> </ul>  |
| Mousse inhabituelle en cours de lavage.   | <ul style="list-style-type: none"> <li>▪ Utilisez uniquement des produits de lavage pour lave-vaisselle.</li> <li>▪ Il y a une fuite dans le distributeur de liquide de rinçage. Faites appel à un service après-vente agréé.</li> </ul>  |
| Traces de rouille sur les couverts.   | <ul style="list-style-type: none"> <li>▪ Il y a trop de sel régénérant dans l'eau utilisée pour le lavage. Reportez-vous au chapitre « <b>Adoucisseur d'eau</b> ».</li> <li>▪ Les couverts en argent et en acier inoxydable ont été placés ensemble. Évitez de placer les couverts en argent et en acier inoxydable les uns à côté des autres.</li> </ul>   |
| Il y a des résidus de détergent dans le distributeur de produit de lavage à la fin du programme | <ul style="list-style-type: none"> <li>▪ La pastille de détergent est restée coincée dans le distributeur de produit de lavage, qui n'a donc pas été entièrement éliminée par l'eau.</li> <li>▪ L'eau ne peut pas éliminer le détergent du distributeur de produit de lavage. Assurez-vous que le bras d'aspersion n'est pas bloqué ou obstrué.</li> <li>▪ Assurez-vous que la vaisselle dans les paniers ne bloquent pas l'ouverture du couvercle du distributeur de liquide de rinçage.</li> </ul>  |
| Odeurs à l'intérieur de l'appareil.   | <ul style="list-style-type: none"> <li>▪ Reportez-vous au chapitre « <b>Nettoyage intérieur</b> ».</li> </ul>   |
| Dépôts calcaires sur la vaisselle, dans la cuve et à l'intérieur de la porte.                   | <ul style="list-style-type: none"> <li>▪ Le niveau de sel régénérant est bas, vérifiez le voyant de remplissage.</li> <li>▪ Le bouchon du réservoir de sel régénérant est dévissé.</li> <li>▪ L'eau de votre arrivée est dure. Reportez-vous au chapitre « <b>Adoucisseur d'eau</b> ».</li> <li>▪ Même si vous utilisez des pastilles tout en 1, utilisez du seul régénérant et réglez la régénération de l'adoucisseur d'eau. Reportez-vous au chapitre « <b>Adoucisseur d'eau</b> ».</li> <li>▪ Si des dépôts de calcaire persistent, nettoyez l'appareil avec un nettoyant spécial pour le détartrage de l'appareil.</li> <li>▪ Testez différents produits de lavage.</li> <li>▪ Contactez le fabricant du produit de lavage.</li> </ul> |



| Problème                                 | Cause et solution possibles  |
|--|--|
| Vaisselle ternie, décolorée ou ébréchée. | <ul style="list-style-type: none"> <li>Assurez-vous de ne placer dans l'appareil que des articles adaptés au lave-vaisselle.</li> <li>Chargez et déchargez le panier avec précautions. Reportez-vous au manuel de chargement du panier.</li> <li>Placez les objets délicats dans le panier supérieur.</li> </ul> |



Reportez-vous aux chapitres « **Avant la première utilisation** », « **Utilisation quotidienne** » ou « **Conseils** » pour connaître les autres causes probables.

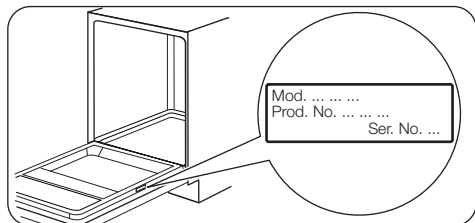
## CARACTÉRISTIQUES TECHNIQUES

|                                      |  |                       |
|--------------------------------------|--|-----------------------|
| Dimensions                           | Largeur / hauteur / profondeur (mm)    | 596 / 818 - 898 / 575 |
| Branchement électrique <sup>1)</sup> | Tension (V)                            | 220 - 240             |
|                                      | Fréquence (Hz)                         | 50                    |
| Pression de l'arrivée d'eau          | Min. / max. bar (MPa)                  | 0.5 (0.05) / 8 (0.8)  |
| Arrivée d'eau                        | Eau froide ou eau chaude <sup>2)</sup> | max. 60 °C            |
| Capacité                             | Couverts                               | 13                    |
| Consommation électrique              | Mode « Veille » (W)                    | 5.0                   |
| Consommation électrique              | Mode « Éteint » (W)                    | 0.50                  |

**1)** Reportez-vous à la plaque signalétique pour d'autres valeurs.

**2)** Si l'eau chaude est produite à partir de sources d'énergie respectueuses de l'environnement (par exemple, panneaux solaires ou énergie éolienne), utilisez une arrivée d'eau chaude afin de réduire la consommation d'énergie.

### PLAQUE SIGNALÉTIQUE



### INFORMATIONS POUR LES INSTITUTS DE TEST

Pour toute information relative aux performances de test, envoyez un courrier électronique à l'adresse :


**[info.test@dishwasher-production.com](mailto:info.test@dishwasher-production.com)**

Notez le numéro du produit (PNC) indiqué sur la plaque signalétique.

## EN MATIÈRE DE PROTECTION DE L'ENVIRONNEMENT

Recyclez les matériaux portant le symbole . Déposez les emballages dans les conteneurs

prévus à cet effet. Contribuez à la protection de l'environnement et à votre sécurité, recyclez vos

produits électriques et électroniques. Ne jetez pas les appareils portant le symbole  avec les ordures ménagères. Emmenez un tel produit dans votre

centre local de recyclage ou contactez vos services municipaux.



156924240-A-332017

CE

**FAURE**