

Lave-vaisselle
Instructions pour
l'installation et l'emploi

CELV1047FI

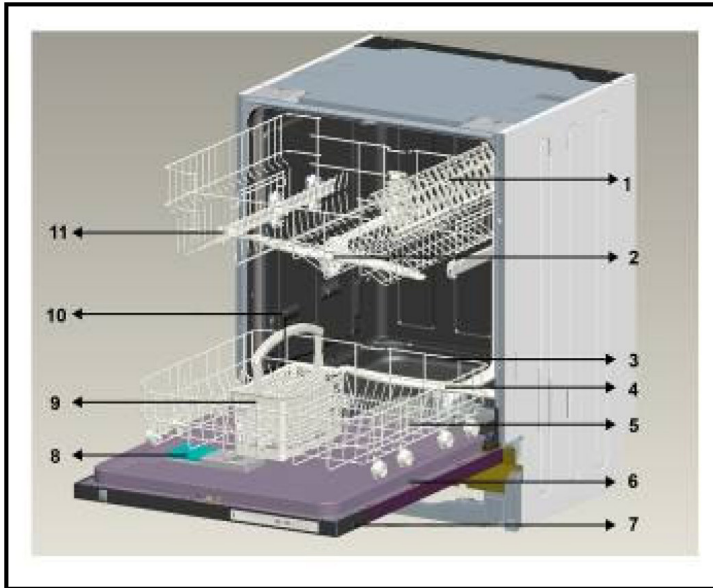


Continental Edison

TABLE DES MATIERES

• Caractéristiques techniques.....	4
• Conformité aux normes et données d'essai	5
<i>Informations et recommandations de sécurité.....</i>	6
• Recyclage.....	6
• Informations de sécurité.....	6
• Recommandations.....	10
• Ne pas laver en machine.....	10
<i>Installation du lave vaisselle.....</i>	11
• Positionnement du lave vaisselle.....	11
• Raccordement d'eau.....	12
• Tuyau d'arrivée d'eau.....	13
• Tuyau de vidange.....	14
• Raccordement électrique.....	16
• Avant la première utilisation du lave vaisselle.....	17
<i>Préparation du lave vaisselle à l'emploi.....</i>	17
• Importance de la quantité de calcaire dans l'eau	17
• Remplissage du compartiment à sel.....	17
• Languette de contrôle.....	18
• Réglage de la dureté de l'eau.....	18
• Détergent.....	20
• Remplissage du compartiment à détergent.....	20
• Détergents combinés.....	20
• Remplissage du compartiment à produit de rinçage et réglage du doseur.....	21

Chargement du lave-vaisselle.....	22
• Panier Supérieur.....	22
• Autres chargements des paniers	23
Description des programmes.....	25
• Contenu des programmes.....	25
Apprenez à connaître votre machine.....	26
Mise sous tension et choix d'un programme.....	27
• Mise du lave vaisselle sous tension.....	27
• Contrôle du déroulement du programme.....	27
• Modifier un programme.....	27
• Modifier un programme avec remise à zéro.....	28
• Mise du lave vaisselle hors tension.....	28
Entretien et nettoyage.....	29
• Filtres.....	29
• Bras de lavage.....	30
• Filtre du tuyau d'arrivée d'eau.....	30
Codes de dysfonctionnement et que faire en cas de panne.....	31
Informations pratiques et utiles	33



1. Panier supérieur avec grilles
2. Bras de lavage supérieur
3. Panier inférieur
4. Bras de lavage inférieur
5. Filtres
6. Plaque signalétique
7. Panneau de commande
8. Distributeur de produits de lavage et de rinçage
9. Panier à couverts
10. Bac à sel
11. Verrou de sécurité du panier supérieur



Système de séchage actif : Ce système permet un meilleur séchage de votre vaisselle

→ 12

Caractéristiques techniques

Capacité	10 couverts
Hauteur	820 mm -870mm
Largeur	450 mm
Profondeur	596 mm
Poids net	32 kg
Alimentation électrique	220-240 V-50 Hz
Puissance totale	1900 W
Puissance de chauffage	1800 W
Puissance de la pompe	100 W
Puissance de la pompe de vidange	30 W
Pression au robinet d'arrivée d'eau	0,03 MPa (0,3 bar)-1 MPa (10 bar)
Intensité	10 A

Conformité aux normes et aux données de test/ Déclaration de conformité UE

Ce produit répond aux exigences de toutes les directives européennes en vigueur ainsi qu'à toutes les normes harmonisées correspondantes, qui prévoient le marquage CE.

Note importante à l'attention de l'utilisateur : Pour obtenir une version électronique de ce manuel, veuillez envoyer un courriel à l'adresse suivante :

"dishwasher@standardtest.info". Dans cet e-mail, vous indiquerez le nom du modèle et le numéro de série (20 chiffres) qui se trouve sur la porte de l'appareil.

INFORMATIONS ET RECOMMANDATIONS DE SÉCURITÉ

Recyclage

- Certains composants et l'emballage de votre lave-vaisselle sont fabriqués à partir de matériaux recyclables.
- Les éléments en matière plastique portent les inscriptions internationales : (>PE< , >PS< , >POM<, >PP<,)
- Les éléments en carton sont fabriqués à partir de papier recyclé et doivent être déposés dans les bacs de tri sélectif prévus à cet effet.
- Ne pas placer ces matériaux dans les bacs à déchets. Les déposer dans un centre de recyclage.
- Contacter les centres concernés pour obtenir des informations sur les méthodes et points de mise au rebut.

Informations de sécurité

Dès réception de votre appareil

- Vérifiez que le lave-vaisselle ou son emballage est exempt de tout dommage. Ne démarrez jamais un appareil lorsqu'il est endommagé de quelque manière ; veuillez contactez le service après-vente agréé.
- Déballez les matériaux d'emballage comme indiqué et mettez-les au rebut conformément aux règles applicables.

Points importants pendant l'installation du lave-vaisselle

- Installez votre lave-vaisselle dans un endroit adéquat, ne posant pas de risque pour la sécurité et de niveau.
- Procédez à l'installation et au raccordement de votre lave-vaisselle en suivant les instructions.
- Ce lave-vaisselle ne doit être installé et réparé que par un service après vente agréé.

- N'utilisez que les pièces détachées d'origine.
- Avant l'installation, vérifiez que le lave-vaisselle est débranché.
- Vérifiez que votre prise électrique est conforme aux normes en vigueur.
- Tous les branchements électriques doivent correspondre aux valeurs indiquées sur la plaque signalétique.
- Très important : vérifiez que le lave-vaisselle n'est pas posé sur le câble d'alimentation.
- Ne branchez jamais le lave-vaisselle au moyen d'une rallonge électrique ou d'une prise multiple. La prise doit être facilement accessible une fois le lave-vaisselle installé .
- Après avoir installé le lave-vaisselle sur un emplacement adéquat, faites -le fonctionner à vide lors de la première utilisation.

Usage quotidien

- Ce lave-vaisselle est exclusivement destiné à un usage domestique. Ne l'utilisez à aucune autre fin. Toute utilisation du lave-vaisselle à des fins commerciales annule la garantie.
- Ne montez pas, ne vous asseyez pas ou ne placez pas de charge sur la porte ouverte du lave-vaisselle : il pourrait se renverser.
- Ne placez jamais dans le distributeur de détergent et de produit de lavage de votre lave-vaisselle d'autres produits que ceux spécialement conçus pour le lave vaisselle. À défaut, notre société ne saurait être tenue responsable de tout dommage que pourrait subir votre lave-vaisselle.
- L'eau contenue dans la cuve de lavage du lave-vaisselle n'est pas potable. Ne la buvez pas.

- Du fait du danger d'explosion, ne placez aucun dissolvant chimique ou solvant dans le lave-vaisselle.

- Vérifiez que les objets de plastique résistent à la chaleur avant de les laver en lave-vaisselle.

- Cet appareil peut être utilisé par des enfants âgés d'au moins 8 ans et des personnes avec des capacités physiques, sensorielles ou mentales réduites ou sans expérience ni connaissances, s'ils sont supervisés, ont reçu des instructions relatives à l'utilisation sécurisée de l'appareil et comprennent les dangers y associés. Ne permettez pas à de jeunes enfants de jouer avec l'appareil. Le nettoyage et l'entretien par l'utilisateur ne doivent être effectués par des enfants que lorsqu'ils bénéficient d'une supervision.

- Seuls les objets adaptés au lavage en lave-vaisselle doivent être introduits dans la machine. En outre, ne dépassez pas la capacité de chargement des paniers. À défaut, notre société ne saurait être tenue responsable de toute rayure ou de toute formation de rouille sur la paroi interne de votre lave-vaisselle causée par des mouvements du panier.

- A cause, notamment, d'un débordement d'eau chaude possible, n'ouvrez jamais la porte du lave-vaisselle en aucune circonstance pendant le fonctionnement. Un dispositif de sécurité met le lave-vaisselle à l'arrêt en cas d'ouverture de la porte.

- Pour éviter de possibles accidents, ne laissez pas la porte de votre lave-vaisselle ouverte à l'arrêt.

- Installez les couteaux et autres objets pointus dans le panier à couvert, pointe en bas.

Si le cordon d'alimentation est endommagé, il doit être remplacé par le

fabricant, son agent de service ou un technicien qualifié afin d'éviter tout danger.

Cet appareil n'est pas destiné, à être utilisé par des personnes (notamment des enfants) dont les capacités physiques, sensorielles ou intellectuelles sont réduites, ou par des personnes manquant d'expérience ou de connaissances, à moins que celles-ci ne soient sous surveillance ou qu'elles aient reçu des instructions quant à l'utilisation de l'appareil par une personne responsable de leur sécurité.

- Si l'option EnergySave est sélectionnée sur « Oui », la porte s'ouvrira

à la fin du programme. Ne forcez pas sur la porte lors de la fermeture pour éviter d'endommager le mécanisme de la porte automatique pendant 1 minute Pour un séchage optimal, laissez la porte ouverte pendant 20 minutes.(pour les modèles avec système automatique d'ouverture de porte
Avertissement : Évitez de vous tenir devant la porte lorsque que le signal sonore d'ouverture automatique rétentit.

Pour la sécurité des enfants

- Après le déballage du lave-vaisselle, veillez à tenir les matériaux d'emballage hors de portée des enfants.
- Ne laissez pas les enfants jouer avec ou mettre en marche le lave-vaisselle.
- Rangez les détergents et produits de rinçage hors de portée des enfants.
- Tenir les enfants à l'écart du lave-vaisselle lorsqu'il est qu'elle est ouvert : il peut contenir des résidus de substances de nettoyage.
- Veillez à ce que votre ancien lave-vaisselle ne pose aucun risque à vos enfants. Il est arrivé que des enfants s'enferment

à l'intérieur de lave-vaisselles usagés. Pour prévenir cette situation, brisez le système de verrouillage du lave-vaisselle et arrachez les câbles électriques avant sa mise au rebut.

En cas de dysfonctionnement

- Tout défaut de fonctionnement du lave-vaisselle doit impérativement être réparé par une personne qualifiée. Toute réparation réalisée par une personne autre qu'un technicien de service après vente agréé entraînera l'annulation de la garantie.
- Avant d'effectuer toute réparation sur le lave-vaisselle, prenez soin de la débrancher du réseau électrique. Coupez les fusibles ou débranchez le lave-vaisselle. Ne pas tirer sur le câble pour débrancher le lave-vaisselle. Prenez soin de fermer l'arrivée d'eau.

Recommandations

- Pour ne pas gaspiller l'eau et l'énergie, enlevez les gros résidus d'aliments avant de mettre la vaisselle dans la lave vaisselle. Mettez le lave-vaisselle en marche après l'avoir entièrement chargée
- N'utilisez le programme de trempage que si nécessaire.
- Installez les objets creux tels que les bols, verres et pots de manière à ce qu'ils soient tournés vers le bas.

- Il est conseillé de ne pas surcharger le lave-vaisselle et de ne pas y installer de la vaisselle de nature différente de celle indiquée.

Ne pas laver en lave-vaisselle :

- Cendres de cigarettes, restes de bougie, cirage, substances chimiques, matériaux à base d'alliages ferreux.

- Fourchettes, cuillères et couteaux à manche de bois, de corne ou d'ivoire ou incrusté de nacre ; objets collés, peinture, articles maculés de produits chimiques abrasifs, acides ou basiques.
- Objets de plastique ne résistant pas à la chaleur, récipients de cuivre ou étamés.

- Objets d'aluminium et d'argent (ils peuvent se décolorer ou se ternir).
- Certains verres fragiles, les porcelaines ornées de motifs décoratifs imprimés, qui s'estompent même après le premier lavage, certains articles de cristal, qui perdent leur transparence avec le temps, les couverts collés ne résistant pas à la chaleur, les verres de cristal au plomb 25-30 %, les planches à découper, les articles fabriqués avec de la fibre synthétique.
- Les articles absorbants tels que les éponges ou les torchons ne sont pas lavables en lave-vaisselle.

Attention :Prenez soin d'acheter des articles lavables en lave-vaisselle à partir d'aujourd'hui.

INSTALLATION DU LAVE-VAISSELLE

Positionnement du lave-vaisselle

Pour installer votre lave-vaisselle, prenez soin de choisir un endroit où vous pourrez facilement charger et décharger votre vaisselle.

N'installez pas votre lave-vaisselle dans un lieu où la température ambiante peut descendre sous 0 °C.

Avant de le positionner, sortez le lave-vaisselle de son emballage en respectant les avertissements apposés sur celui-ci.

Positionnez le lave-vaisselle à proximité d'une arrivée et évacuation d'eau. Vous devez installer votre lave-vaisselle de manière à ne pas modifier les raccords une fois ceux-ci effectués.

Ne saisissez pas le lave-vaisselle par la porte ou par le panneau de commande pour la déplacer.

Prenez soin de laisser un espace autour du lave-vaisselle de manière à pouvoir le déplacer facilement d'avant en arrière pendant le nettoyage.

Prenez soin de ne pas coincer les tuyaux d'arrivée d'eau et de vidange en positionnant le lave-vaisselle. En outre, prenez soin de ne pas coincer le câble électrique sous le lave-vaisselle.

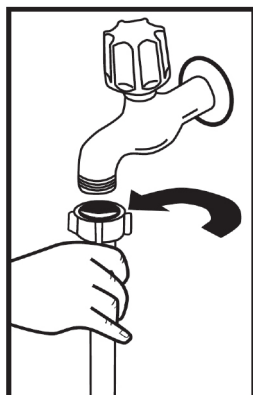
Réglez les pieds réglables du lave-vaisselle manière à ce qu'il soit à niveau et bien stable. Le bon positionnement du lave-vaisselle est essentiel pour une bonne ouverture et fermeture de la porte.

Si la porte de votre lave-vaisselle ne se ferme pas correctement, vérifiez que le lave-vaisselle est à niveau et stable sur le sol ; dans le cas contraire, positionnez le lave-vaisselle de manière stable en agissant sur les pieds réglables.

Raccordement d'eau

Vérifiez que l'installan de plomberie intérieure convient à l'installation d'un lave-vaisselle. Nous vous recommandons

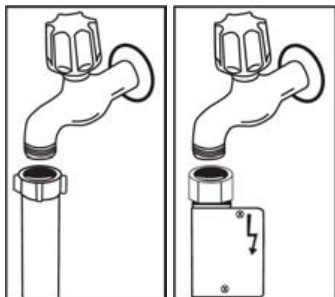
en outre d'installer un filtre à l'entrée de votre domicile, de manière à éviter qu'une contamination (sable, argile, rouille, etc.) éventuellement transportée dans le réseau d'eau ou dans l'installation de plomberie intérieure cause tout dommage au lave-vaisselle et à prévenir tous désagréments tels que le jaunissement de la vaisselle ou la formation de dépôts après le lavage.



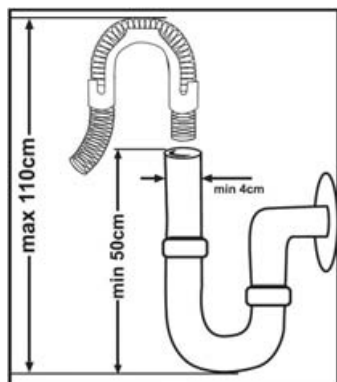
Tuyau d'arrivée d'eau

N'utilisez jamais le tuyau d'arrivée d'eau de votre ancien lave-vaisselle. Utilisez le tuyau neuf fourni avec votre lave-vaisselle. Avant de raccorder le tuyau d'arrivée d'eau neuf ou longtemps inutilisé à votre lave-vaisselle, faites couler de l'eau dans celui-ci pendant un moment. Raccorder à la main le tuyau d'arrivée d'eau directement au robinet d'arrivée. La pression au robinet doit être au minimum de 0,03 Mpa et au maximum de 1 Mpa. Si la pression d'eau est supérieure à 1 Mpa, installez un dispositif réducteur de pression entre le robinet et le tuyau.

Une fois les raccords effectués, ouvrez le robinet à fond et vérifiez l'étanchéité. Pour la sécurité de votre lave-vaisselle, prenez soin de toujours fermer le robinet d'arrivée après la fin de chaque programme.



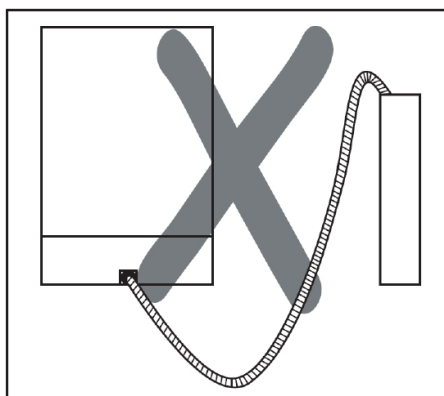
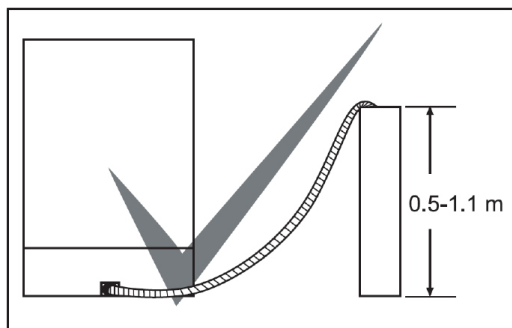
NB :Certains modèles utilisent un système Aquastop. Si votre lave-vaisselle est équipé de ce système, il y a du courant avec une tension dangereuse. Ne coupez jamais l'embout Aquastop et veillez à ce qu'il ne soit pas plié ou tordu.



Tuyau de vidange

On peut raccorder le tuyau de vidange, soit directement à une vidange fixe, soit au raccord spécial sous l'évier. Au moyen d'un tuyau coudé spécial (si disponible), on peut vidanger la lave-vaisselle directement dans l'évier en accrochant le tuyau coudé au bord de l'évier. Ce raccordement doit se trouver à au moins 50 cm et au plus 110 cm du niveau du sol.

Avertissement : Lorsqu'un tuyau de vidange de plus de 4 m est utilisé, les ustensiles peuvent rester sales. Dans ce cas, notre société déclinera toute responsabilité.



Raccordement électrique

La prise avec terre de votre lave-vaisselle doit être raccordée à une prise avec mise à la terre dont la tension et l'intensité correspondent aux valeurs prévues (suivant les normes en vigueur). Si votre logement ne comporte pas d'installation avec mise à la terre, faites réaliser ce type d'installation par un électricien qualifié. En cas d'utilisation sans mise à la terre, notre société dégage toute responsabilité pour toute perte d'usage qui pourrait se produire.

Intensité du fusible intérieur : 10-16 A.

Votre lave-vaisselle est configurée pour fonctionner en 220-240 V. Si votre domicile est en 110 V, intercalez un transformateur 110/220 V - 3 000 W. Le lave-vaisselle doit être débranché pendant le positionnement.

Utiliser en permanence la prise enduite fournie avec l'appareil.

À basse tension, l'efficacité de votre lave-vaisselle est inférieure.

Si le câble d'alimentation est endommagé, il doit être remplacé par le fabricant, son service après-vente ou une personne de qualification similaire, afin d'éviter un danger. Dans le cas contraire, des accidents peuvent se produire.

Pour des raisons de sécurité, assurez-vous de toujours débrancher la prise à la fin du programme.

Afin d'éviter une électrocution, évitez de débrancher l'appareil lorsque vos mains sont mouillées

Débranchez toujours votre lave-vaisselle par la prise. Ne jamais tirer le câble électrique lui-même.

Avant d'utiliser la machine pour la première fois

- Vérifiez que l'énergie et la quantité d'eau spécifiées correspondent aux valeurs indiquées dans les instructions d'installation de la machine.
- Enlevez tout le matériel d'emballage de la machine.
- Régler l'adoucisseur d'eau.
- Ajouter 1 kg de sel dans le compartiment de sel et remplissez de l'eau en quantité pratiquement débordante.
- Remplissez le compartiment rinçage.

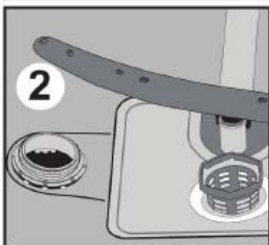
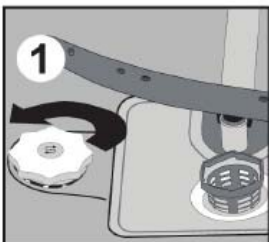
PRÉPARATION DE LA MACHINE POUR UTILISATION

Importance de la décalcification de l'eau

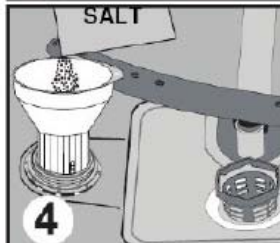
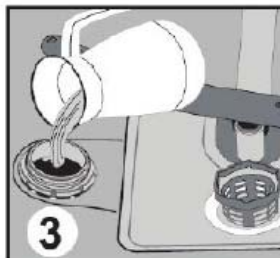
Pour un bon lavage, le lave-vaisselle a besoin d'une eau douce c'est-à-dire contenant peu de calcaire. Sinon, les dépôts de chaux se retrouvent sur les plats et dans l'équipement intérieur. Cela affectera négativement les performances de lavage, de séchage et de brillance de votre machine. Lorsque l'eau s'écoule à travers le système de l'adoucisseur, les ions constituant la dureté se détachent de l'eau qui atteint alors la douceur requise pour obtenir le meilleur résultat de lavage. En fonction du degré de dureté de l'eau affluant, ces ions durcissant l'eau s'accumulent rapidement dans le système de l'adoucisseur. Par conséquent, le système de l'adoucisseur doit être rafraîchi pour qu'il puisse fonctionner avec la même performance au prochain lavage. C'est pourquoi du sel pour lave-vaisselle est utilisé.

Utilisation du sel

Utilisez le sel régénérant spécifiquement produit pour les lave-vaisselle.



Pour mettre le sel régénérant, enlevez tout d'abord le panier inférieur puis ouvrez le couvercle du compartiment de sel en le tournant dans le sens des aiguilles d'une montre. Remplissez dans un premier temps le compartiment avec 1 kg de sel et de l'eau en quantité presque débordante si possible, replacez le couvercle et fermez-le. Lorsque l'indicateur d'absence de sel s'allume (approximativement entre les 20^e et 30^e cycles en fonction de la dureté de l'eau) ajoutez le sel dans votre machine jusqu'à ce qu'à son remplissage total (**environ 1 kg**).




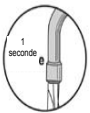


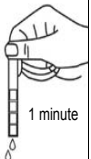






Remplissez le compartiment de sel avec une eau de première utilisation uniquement. Il est recommandé d'utiliser du sel en petits grains ou en poudre pour adoucisseur. Ne jamais utiliser du sel de table dans votre machine.

Autrement dit, la fonction du compartiment de l'adoucisseur diminuera avec le temps. Lorsque vous mettez en marche votre lave-vaisselle, le compartiment de sel commence à se remplir d'eau. Par conséquent vous devez mettre le sel régénérant avant de mettre en marche l'appareil. Ainsi, le sel affluant se verra immédiatement nettoyé à travers l'opération de lavage. Si vous ne comptez pas faire la vaisselle immédiatement après avoir mis du sel, exécutez tout de même un court programme de lavage avec une machine vide afin d'éviter tout dommage (pour prévenir la corrosion) de votre machine du fait de l'afflux de sel au moment du remplissage du conteneur à sel.

Bandelette d'analyse

L'efficacité de lavage de votre machine dépend de la douceur de l'eau du robinet. Pour cette raison, votre machine est équipée d'un système qui réduit la dureté de l'eau de distribution. Ainsi, l'efficacité du lavage augmente lorsque le système est correctement réglé. Pour connaître le niveau de dureté de l'eau dans votre région, contactez votre service local des eaux ou déterminez le niveau de dureté de l'eau à l'aide de la bandelette d'analyse (si disponible).

Ouvrez la bandelette d'analyse.	Faites couler l'eau de votre robinet pendant 1 min.	Laissez la bandelette d'analyse dans l'eau pendant 1 sec.	Une fois que vous la ressortez de l'eau, secouez-la.	Patiencez 1 min.	Réglez la dureté de l'eau de votre machine en fonction du résultat obtenu avec la bandelette d'analyse.
---------------------------------	---	---	--	------------------	---

					Degré 1  Absence de calcaire Degré 2  Très faible teneur en calcaire Degré 3  Faible teneur en calcaire Degré 4  Teneur moyenne en calcaire Degré 5  Teneur en calcaire Degré 6  Forte teneur en calcaire
--	---	---	---	---	--

Réglage d'utilisation de sel

Tableau de réglage du degré de dureté de l'eau

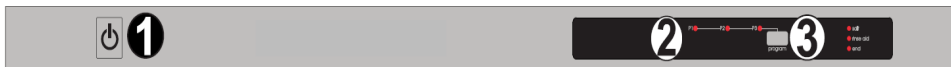
Degré de dureté de l'eau	Degré allemand de dureté : dH	Degré français de dureté : dF	Degré anglais de dureté : dE	Indicateur du degré de dureté	P1	P2	P3
1	0-5	0-9	0-6	Le voyant P1 est activé.	●	○	○
2	6-11	10-20	7-14	Le voyant P2 est activé.	○	●	○
3	12-17	21-30	15-21	Le voyant P3 est activé.	○	○	●
4	18-22	31-40	22-28	Les voyants P1-P3 sont activés.	●	○	●
5	23-34	41-60	29-42	Les voyants P2-P3 sont activés.	○	●	●
6	35-50	61-90	43-63	Les voyants P1-P2-P3 sont activés.	●	●	●

Si la dureté de l'eau que vous utilisez est supérieure à 90 dF (degré français) ou si vous utilisez l'eau de puits, il est recommandé d'utiliser des dispositifs de raffinement et de filtrage de l'eau.

REMARQUE : Le niveau de dureté par défaut est 3.

Réglage d'utilisation de sel

Réglez l'adoucisseur d'eau en fonction de la dureté de votre eau du robinet



Après la réinitialisation de votre appareil, appuyez sur le bouton de sélection de programme et maintenez-le enfoncé. **3**



Allumez en même temps votre appareil en appuyant sur le bouton Marche / Arrêt. **1**



Maintenez le bouton de sélection de programme enfoncé jusqu'à ce que les voyants "P1-P2-P3" s'allument et s'éteignent. **3**



Une fois les voyants " P1-P2-P3-" allumés **2**, relâchez le bouton de sélection de programme. **3**

Votre appareil affiche alors le tout dernier réglage de la dureté de l'eau.



Vous pouvez régler les degrés à partir du bouton de sélection de programme **3** conformément au *Tableau de réglages du degré de dureté de l'eau*.



Après avoir réglé le niveau de dureté de l'eau, appuyez sur le bouton Marche / Arrêt pour enregistrer les paramètres dans la mémoire. **1**

Détergent

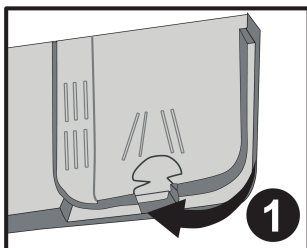
Utilisez un détergent spécialement conçu pour lave-vaisselle domestique.

Des produits de nettoyage contenant des phosphates et du chlore sont proposés sur le marché. Placez le détergent dans le compartiment avant de démarrer le lave vaisselle. Conservez les détergents dans des endroits frais et secs, hors de portée des enfants.

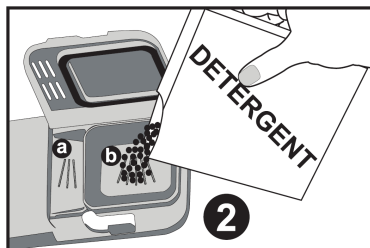
Mettez les quantités nécessaires afin de préserver l'environnement. Ne pas remplir le compartiment à détergent plus que nécessaire, faute de quoi vos verres pourraient se rayer et le détergent pourrait mal se dissoudre.

Pour de plus amples informations sur le détergent que vous utilisez, adressez-vous directement au fabricant du détergent.

Remplissage du compartiment à détergent



Pousser le loquet pour ouvrir le compartiment à détergent comme indiqué sur l'illustration. On peut mesurer la bonne quantité de détergent au moyen des lignes inscrites dans le bac



à détergent. Le bac à détergent peut contenir jusqu'à 40 cm³ de détergent. Ouvrir l'emballage de détergent pour lave-vaisselle et verser dans le grand compartiment pré-lavage **b** 25 cm³ de détergent si votre vaisselle est très sale ou 15 cm³ si elle peu sale. **2** Si votre vaisselle est restée sèche pendant très longtemps, si elle contient des résidus d'aliments secs et si vous avez surchargé le lave-vaisselle, versez **a** 5 cm³ de détergent dans le compartiment de pré-lavage et démarrez votre machine.

Selon le degré de saleté de votre vaisselle et la dureté de l'eau dans votre région vous devrez moduler la quantité de détergent dans votre machine.

Détergents combinés

Les fabricants de détergent proposent également des détergents combinés dénommés 2 en 1, 3 en 1, 5 en 1 ...

Les détergents 2 en 1 contiennent du détergent + du sel **ou** du produit de rinçage. En utilisant les détergents 2 en 1, il faut tenir compte des fonctions de la tablette.

Les autres détergents en tablettes comportent du détergent + du produit de rinçage + du sel + diverses autres fonctions.

De manière générale, les détergents combinés donnent des résultats suffisants dans certaines conditions d'utilisation uniquement. Ces détergents contiennent du produit de rinçage et/ ou du sel dans des quantités prédéfinies.

En utilisant ce type de produits :

- Toujours veiller à vérifier les caractéristiques du produit que vous allez utiliser et s'il s'agit d'un produit combiné.
- Vérifiez que le détergent utilisé convient à la dureté de l'eau du réseau auquel le lave vaisselle est raccordé.
- Suivez les instructions figurant sur l'emballage de ces produits.
- Si ces détergents se présentent en tablettes, ne les placez jamais dans la cuve du lave-vaisselle ou dans le panier à couverts. Placez toujours les tablettes dans le compartiment du distributeur de détergent.

- Ces détergents ne donnent de bons résultats que pour certains types d'utilisation. Si vous utilisez ce type de détergents, vous devez contacter le fabricant et vous renseigner sur les bonnes conditions d'utilisation.
- Contactez le fabricant du détergent si vous n'obtenez pas de bons résultats de lavage (si votre vaisselle présente des dépôts de calcaire ou si elle reste humide) après avoir utilisé des détergents 2 en 1 ou 3 en 1. La garantie de votre machine exclut toutes réclamations dues à l'utilisation de ces types de détergents.

Usage conseillé : Usage conseillé : Pour de meilleurs résultats en utilisant des détergents combinés, mettez quand même du sel et du produit de rinçage dans votre machine et réglez la dureté de l'eau et le doseur de produit de rinçage à la position la plus basse.



Pour les programmes courts, il est préférable d'utiliser des détergents en poudre plutôt que des tablettes. En effet, selon les fabricants, les tablettes se dissolvent différemment en fonction de la température et la durée du cycle de lavage.

Attention : Si en utilisant ce type de détergent vous rencontrez un problème quelconque que vous n'avez pas rencontré auparavant, contactez directement le fabricant du détergent.

Quand vous arrêtez d'utiliser des détergents combinés

- Remplissez les compartiments à sel et à produit de rinçage.
- Réglez la dureté de l'eau à la position la plus élevée et faites un lavage à vide.
- Réglez la dureté de l'eau.
- Procédez au réglage voulu du doseur de produit de rinçage.

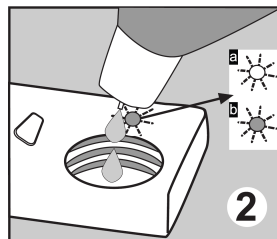
Remplissage du compartiment à produit de rinçage et réglage du doseur

On utilise du produit de rinçage pour empêcher le dépôt de gouttes d'eau blanchâtres, de traces de calcaire et d'une pellicule blanche et pour un meilleur rinçage. Contrairement à une opinion répandue, le liquide de rinçage ne sert pas uniquement à obtenir une vaisselle



plus brillante mais également une vaisselle plus sèche. C'est pourquoi il faut veiller à maintenir une quantité suffisante de produit de rinçage dans le compartiment et à n'utiliser que des produits spécialement conçus pour lave-vaisselle.

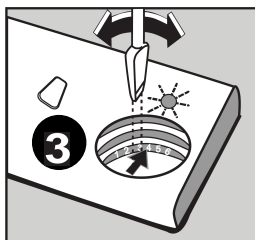
Pour verser le produit de rinçage,



dévissez le bouchon du compartiment. Remplissez le compartiment jusqu'à ce que l'indicateur de niveau de produit de rinçage noircisse.

Revissez le couvercle de manière à ce que les picots correspondent. Vous pouvez vérifier si vous devez ajouter ou non du produit de rinçage dans votre machine au moyen de l'indicateur de niveau de produit de rinçage situé sur le distributeur de détergent. Si l'indicateur est noir le compartiment contient suffisamment de produit de rinçage, tandis que si l'indicateur est clair vous devez ajouter du produit de rinçage.

On peut régler le doseur de produit de rinçage de 1 à 6. Le doseur est réglé à la position 3 en usine.



Vous devez utiliser un réglage plus élevé si des taches d'eau se forment sur votre vaisselle après un lavage et un réglage plus faible s'il reste une tache bleue quand vous l'essuyez avec la main.

Attention : N'utilisez que des produits de rinçage adaptés à l'usage en machine. En cas de débordement, les résidus de produit de rinçage créent une grande quantité de mousse et les résultats de lavage s'en trouvent affectés : nettoyez l'excédent de produit de rinçage avec un chiffon.

CHARGEMENT DU LAVE-VAISSELLE

Si vous mettez correctement votre vaisselle dans la machine, vous l'utiliserez de la meilleure façon en termes de consommation d'énergie et de performance de lavage et de séchage. Votre machine contient deux paniers de chargement. Vous pouvez utiliser le panier inférieur pour installer les grands ustensiles ronds et profonds tels que les assiettes, les casseroles, les couvercles, les assiettes, les saladiers, les couverts.

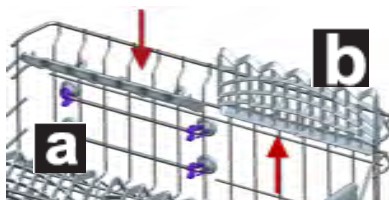
Le panier supérieur est destiné au chargement des soucoupes, des assiettes à dessert, des bols, des tasses et des verres. Inclinez les verres à pied contre le bord du panier, les grilles mobiles ou le grillage de maintien des verres et non pas contre les autres ustensiles. Ne pas incliner les verres hauts les uns contre les autres ; ils ne seront pas stables et pourront être endommagés.

Il est préférable d'installer les objets fins et étroits dans les parties médianes des paniers. Vous pouvez placer les cuillères parmi les autres couverts pour les empêcher de se coller les uns aux autres. Pour un meilleur résultat, nous vous conseillons d'utiliser la grille à couverts. Pour éviter toutes blessures éventuelles, placez toujours les objets pointus et à long manche tels que les fourchettes de service, couteaux à pain, etc. la pointe en bas ou horizontalement dans les paniers.

Attention : Placez vos couverts dans la machine de manière à ce qu'ils n'empêchent pas la rotation des bras de lavage inférieur et supérieur.

Grilles mobiles

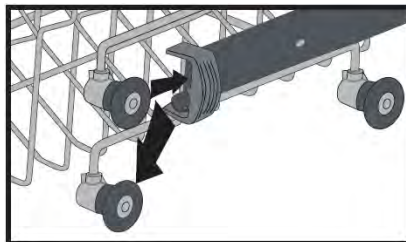
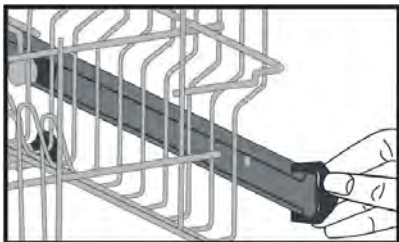
Le panier supérieur de votre machine comprend deux grilles mobiles. **a** **b** Vous pouvez utiliser ces grilles mobiles en position ouverte ou fermée. En position ouverte **a** vous pouvez y placer vos tasses. En position fermée **b** vous pouvez placer les verres hauts sur le panier. Vous pouvez également utiliser ces grilles mobiles pour y placer latéralement les fourchettes, cuillères et couteaux longs.



Ajustement du panier supérieur

Le panier supérieur de votre machine se trouve dans la position haute. Lorsque le panier est dans cette position, vous pouvez placer les grandes pièces comme les poêles etc.. dans le panier inférieur. Lorsque vous mettez le panier supérieur en bas, vous pouvez placer et laver les grandes assiettes dans le panier supérieur.

Utilisez les roues pour changer la hauteur du panier. Ouvrez les pièces tenant le panier à la fin des rails du panier supérieur en le tournant vers les côtés et tirez le panier dehors. Changez la position des roues, réinstallez le panier sur le rail et fermez les pièces tenant le panier. Comme ça, vous mettez le panier supérieur dans une position basse.

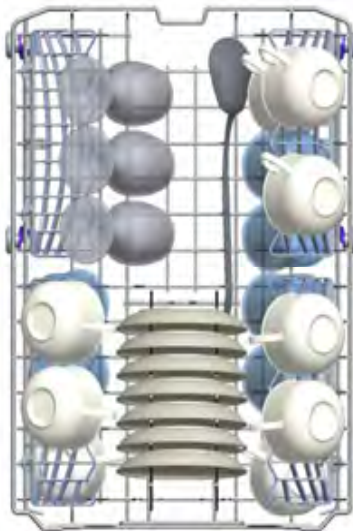


Autres chargements des paniers

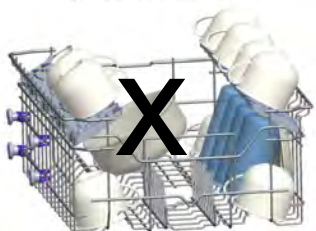
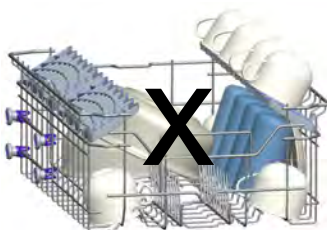
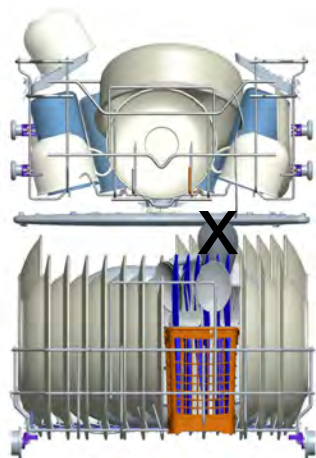
Panier inférieur



Panier supérieur



Mauvais chargements



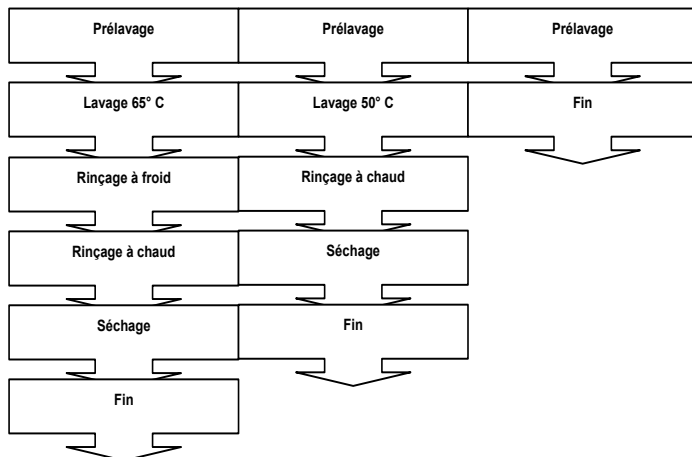
Remarque importante pour les laboratoires de test

Pour de plus amples informations relatives aux tests de performance, veuillez vous renseigner à l'adresse ci-après : dishwasher@standardtest.info . Dans votre courrier électronique, veuillez indiquer le nom du modèle et le numéro de série (20 chiffres) disponibles sur la porte de l'appareil.

DESCRIPTION DES PROGRAMMES

Contenu des programmes

Numéro du programme		Référence	
Noms et températures du programme	Intense (P1) 65° C	Eco (P2)	Prélavage (P3) Pas d'eau chaude
Type de déchets alimentaires	soupes, sauces, pâte, oeufs, pilaf, pomme de terre et plats allant au four, aliments frits	Café, lait, thé, charcuteries, légumes, non conservés pendant longtemps	Procédez à un prélavage avant tout rinçage. Ensuite, assouplissez le résidu qui attend d'être complètement chargé puis sélectionnez un programme.
Niveau de souillure	Élevé	Moyen	-
Quantité du détergent	A+B	A+B	-

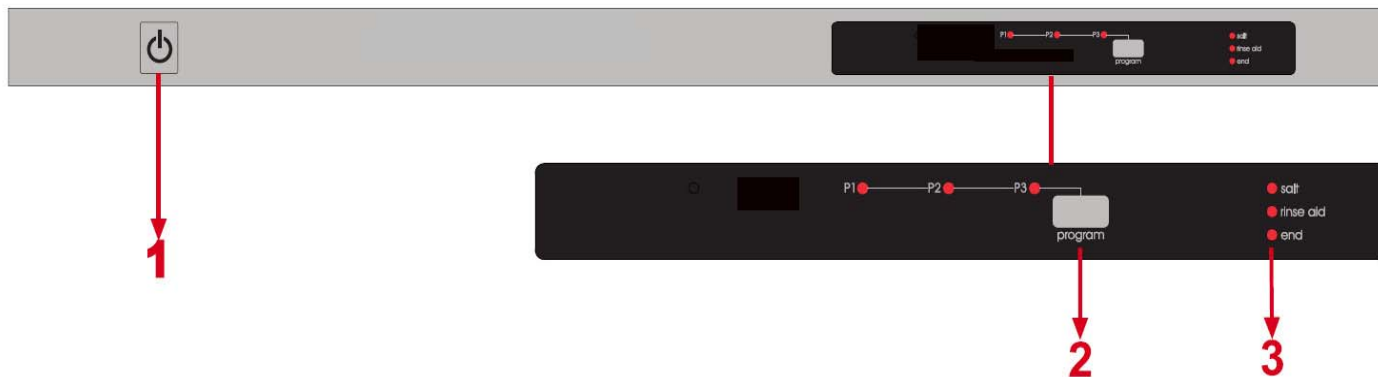


Durée du programme (min)	115	186	15
Consommation électrique (kW heures)	1,33	0,83	0,02
Consommation d'eau (en litres)	17,6	13,0	3,5

Avertissement : Les programmes courts ne comportent pas de phase de séchage.

Les valeurs déclarées ci-dessus sont celles qui ont été obtenues en laboratoire en fonction des normes appropriées. Ces valeurs peuvent changer en fonction des conditions d'utilisation du produit et de l'environnement dans lequel il se trouve (tension réseau, pression d'eau, température d'admission d'eau et température de l'environnement).

FAMILIARISEZ-VOUS AVEC VOTRE APPAREIL



1.) **Bouton Marche / Arrêt**

Lorsque vous appuyez sur le bouton Marche / Arrêt, l'indicateur de fin de programme s'allume.

2.) **Bouton de sélection de programme**

Le bouton de sélection de programme vous permet de sélectionner un programme approprié pour votre vaisselle.

3.) **Indicateur du niveau de sel**

Pour savoir si le sel adoucisseur d'eau de votre lave-vaisselle est suffisant ou pas, vérifiez le voyant lumineux. Lorsque le voyant de l'indicateur de niveau de sel s'allume, vous devez remplir le compartiment de sel.

Indicateur du niveau du liquide de rinçage

Pour vérifier si votre lave-vaisselle dispose de suffisamment de liquide de rinçage, vérifiez le voyant de l'indicateur de niveau. Lorsque ce voyant est allumé, remplissez le compartiment de liquide de rinçage.

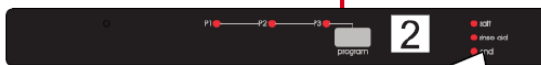
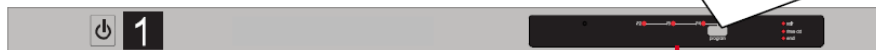
Indicateur de fin de programme

L'indicateur de fin de programme sur le panneau de commande s'allume une fois que le programme de lavage sélectionné est terminé. Votre appareil émet également un signal sonore "5 fois" à la fin du programme.

MISE SOUS TENSION ET CHOIX D'UN PROGRAMME

Mise du lave vaisselle sous tension

Lorsque vous sélectionnez un programme avec le bouton de sélection de programme, le voyant du programme sélectionné s'allume et l'indicateur de fin de programme s'éteint.

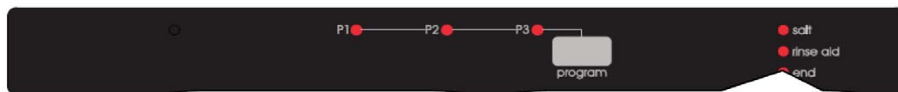


Une fois que vous appuyez sur le bouton Marche / Arrêt, l'indicateur de fin de programme s'allume.

1. Appuyez sur le bouton Marche / Arrêt.
2. Sélectionnez le programme approprié pour votre vaisselle via le bouton de sélection de programme.
3. Une fois la porte fermée, le programme démarre automatiquement.

Remarque : Si vous décidez de ne pas démarrer la machine après avoir sélectionné le programme, appuyez simplement sur le bouton Marche / Arrêt. Votre machine est prête pour une nouvelle sélection de programme lorsque vous appuyez sur le bouton marche / arrêt à nouveau. Sélectionnez le nouveau programme en appuyant sur le bouton de sélection de programme.

Contrôle du déroulement du programme

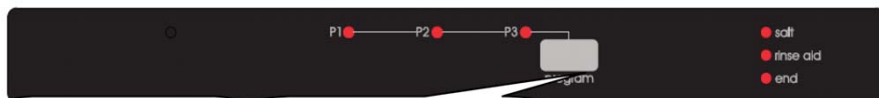


N'ouvrez pas la porte avant la fin du programme.

L'indicateur de fin de programme sur le panneau de commande se met en marche lorsque le programme de lavage sélectionné est terminé. L'appareil émet également un signal sonore "5fois", une fois que le programme est terminé.

Modifier un programme

Si vous souhaitez changer de programme au cours d'un programme de lavage.



Après la fermeture de la porte, le nouveau programme reprendra le cours de l'ancien programme.

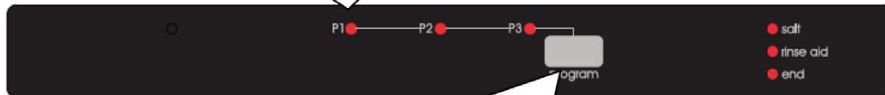
Ouvrez la porte puis sélectionnez un nouveau programme en appuyant sur le bouton de sélection du programme.

Remarque : Lorsque la porte de la machine est ouverte, pour arrêter le programme de lavage avant la fin, ouvrez d'abord légèrement la porte afin d'éviter l'écoulement de l'eau.

Modifier un programme avec remise à zéro

Si vous souhaitez annuler un programme pendant qu'un programme de lavage redémarre.

Ouvrez la porte de votre machine. Le voyant du dernier programme sélectionné s'allume.



Maintenez le bouton de sélection du programme enfoncé pendant 3 secondes. (L'indicateur de fin de programme clignote et le voyant du programme s'allume)

Le processus de décharge commence après la fermeture de la porte. La machine rejette de l'eau pendant environ 30 secondes. Lorsque le programme est annulé, votre appareil émet un signal sonore "5fois" et « l'indicateur de fin de programme » est activé.

Remarque : Lorsque la porte de la machine est ouverte, pour arrêter le programme de lavage avant la fin, ouvrez d'abord légèrement la porte afin d'éviter l'écoulement de l'eau.

Mise du lave vaisselle hors tension



Lorsque l'indicateur de fin de programme s'allume, arrêtez votre machine en utilisant le bouton Marche / Arrêt.

Débranchez le courant de la prise. Fermez le robinet.

Remarque : Après le signal sonore qui indique la fin du programme de lavage (le voyant de fin est activé), vous pouvez laisser la porte de votre machine entrouverte afin d'accélérer le processus de séchage.

Remarque : Si la porte de l'appareil s'ouvre pendant le lavage ou si l'alimentation est coupée, la machine poursuivra le programme une fois la porte fermée ou l'électricité rétablie.

Remarque : Si l'électricité est coupée ou la porte de la machine ouverte pendant le processus de séchage, alors le programme s'achève. Votre appareil est prêt pour une nouvelle sélection de programme.

ENTRETIEN ET NETTOYAGE

Le nettoyage régulier du lave vaisselle prolonge sa durée de vie.

De la graisse et du calcaire peuvent s'accumuler dans la cuve. Dans ce cas :

- Remplissez le compartiment à détergent sans mettre de vaisselle dans le lave vaisselle, sélectionnez un programme qui fonctionne à haute température et mettez le lave vaisselle en route. Si cette procédure se révèle insuffisante, utilisez des produits de nettoyage spéciaux disponibles sur le marché. (Produits de nettoyage spécial lave-vaisselle).

Nettoyage des joints de porte

-Pour nettoyer tous résidus accumulés dans les joints de porte, essuyez les joints régulièrement avec un chiffon humide.

Nettoyage du lave vaisselle

Nettoyez les filtres après chaque lavage et les bras de lavage au moins une fois par semaine. Débranchez votre machine et fermez le robinet d'arrivée d'eau avant de commencer le nettoyage. N'utilisez pas de produit abrasif. Essuyez avec un produit doux et un chiffon humide.

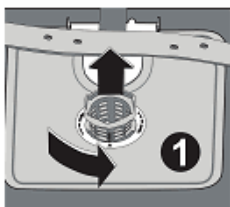
Filtres

Vérifiez si des résidus d'aliments se sont accumulés dans le filtre et le microfiltre.

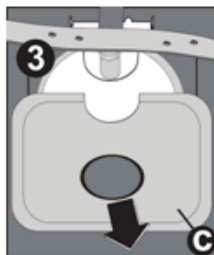
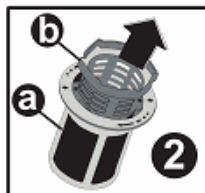
En cas de présence de tous résidus, retirez les filtres et nettoyez-les soigneusement à l'eau courante.

- a. Microfiltre extérieur
- b. Filtre à déchets intérieur
- c. Filtre tamis métal ou plastique

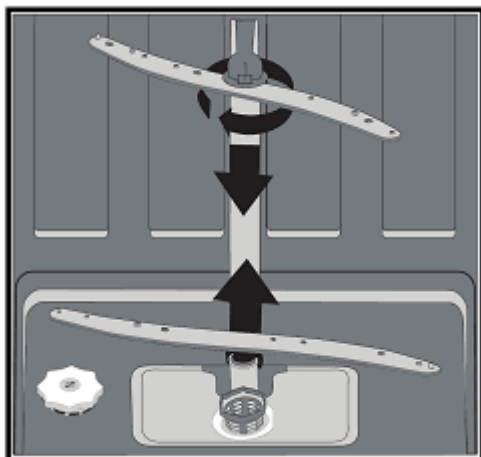
Pour extraire et nettoyer le groupe filtrant, tournez-le dans le sens des aiguilles d'une montre et retirez-le en le soulevant. **1**



Tirez et retirez le filtre métal ou plastique. **3** Séparez ensuite le filtre à déchets et le microfiltre. **2** Rincez-le abondamment à l'eau courante. Réinstallez le filtre à déchet dans le microfiltre en faisant attention de bien faire correspondre les repères. Fixez le microfiltre sous le filtre métal ou plastique et tournez-le dans le sens de la flèche ; l'ensemble est verrouillé quand on peut voir la flèche sur le microfiltre. **4**



- N'utilisez jamais votre lave-vaisselle sans filtre.
- Une installation incorrecte du filtre diminuera l'efficacité du lave vaisselle.
- La propreté des filtres est essentielle au bon fonctionnement de la machine.



Bras de lavage















Vérifiez que les gicleurs des bras de lavage supérieur et inférieur ne sont pas bouchés. En cas d'obstruction, retirez les bras de lavage et nettoyez-les à l'eau courante.

Le bras de lavage inférieur se retire en le tirant vers le haut. Pour le bras de lavage supérieur, retirez l'écrou en le tournant vers la gauche. Veillez à parfaitement serrer l'écrou en réinstallant le bras de lavage supérieur.

Filtres du tuyau d'arrivée d'eau

Le filtre du tuyau d'arrivée d'eau empêche que votre machine soit endommagée par toute contamination (sable, argile, rouille, etc.) éventuellement transportée dans le réseau ou l'installation de plomberie intérieure et prévient tous désagréments tels que le jaunissement ou la formation de dépôts après le lavage. Vérifiez régulièrement les filtres et le tuyau d'arrivée d'eau et nettoyez-les si nécessaire. Pour nettoyer les filtres, fermez le robinet et retirez le tuyau. Retirez le filtre du tuyau ainsi que le filtre du côté de l'entrée du lave vaisselle et nettoyez-les à l'eau courante. Réinstallez les filtres propres dans leurs logements et réinstallez le tuyau.

CODES DE DYSFONCTIONNEMENT ET QUE FAIRE EN CAS DE PANNE

CODE D'ERREUR				DESCRIPTION D'ERREUR	CONTRÔLE
			Indicateur de fin de programme		
				Problème d'approvisionnement en eau	<ul style="list-style-type: none"> Assurez-vous que le robinet d'arrivée d'eau est totalement ouvert et qu'il n'y a pas de coupure d'eau. Fermez le robinet d'arrivée d'eau, séparez le tuyau d'arrivée d'eau du robinet puis nettoyez le filtre à l'extrémité du raccordement du tuyau. Redémarrez votre machine, contactez le service si l'erreur persiste.
				Erreur d'arrivée d'eau continue	<ul style="list-style-type: none"> Fermez le robinet Contactez le service.
				Les eaux usées de la machine ne peuvent être évacuées	<ul style="list-style-type: none"> Le tuyau d'évacuation d'eau est bouché. Les filtres de votre machine peuvent être bouchés. Éteignez votre machine et activez la commande d'annulation de programme. Contactez le service si l'erreur persiste.
				La température de l'eau visée ne peut être atteinte en raison d'un appareil de chauffage et d'un capteur défectueux.	Contactez le service.
				L'alarme se déclenche lorsque l'eau déborde.	<ul style="list-style-type: none"> Éteignez votre machine et fermez le robinet. Contactez le service.
				Carte électronique défectueuse	Contactez le service.

Le programme ne démarre pas

- Vérifiez que la prise de courant est branchée.
- Vérifiez les fusibles de votre installation.
- Vérifiez que le robinet d'arrivée d'eau est ouvert.
- Vérifiez que vous avez fermé la porte du lave vaisselle.
- Vérifiez que vous avez éteint le lave vaisselle en appuyant sur la touche Marche/Arrêt.
- Vérifiez que les filtres d'arrivée d'eau et les filtres du lave vaisselle ne sont pas bouchés.

Il reste des résidus de détergent dans le compartiment à détergent :

Vous avez introduit le détergent alors que le compartiment était humide. Bien vérifier que le compartiment est sec avant de mettre la lessive.

Il reste de l'eau à l'intérieur du lave vaisselle à la fin du programme

- Le tuyau de vidange est bouché ou plié.
- Les filtres intérieurs sont bouchés.
- Le programme n'est pas encore terminé.

Le lave vaisselle s'arrête pendant une opération de lavage

- Panne de courant.
- Coupure d'arrivée d'eau.
- Programme en mode suspendu.

Des bruits de vaisselle remuée et des coups se font entendre pendant une opération de lavage

- La vaisselle n'est pas installée correctement.
- Le bras de lavage heurte la vaisselle.

Il reste des résidus d'aliments sur la vaisselle

- La vaisselle est mal installée dans le lave vaisselle ; l'eau aspergée par les bras de lavage n'atteint pas les endroits mal lavés.
- Le panier est trop chargé.
- La vaisselle se touche.
- Quantité de détergent insuffisante.
- Programme sélectionné inadapté, température pas assez haute.
- Bras de lavage bouché par des résidus d'aliments.
- Filtres intérieurs bouchés.
- Filtres mal positionnés.
- Pompe de vidange bouchée.

Présence de taches blanches sur la vaisselle

- Quantité de détergent insuffisante.
- Réglage du doseur de produit de rinçage trop faible.
- Absence de sel régénérant malgré le fort degré de dureté de l'eau.
- Réglage de l'adoucisseur trop faible.
- Couvercle du compartiment à sel mal fermé.

La vaisselle ne sèche pas

- Programme sans séchage sélectionné.
- Réglage du doseur de produit de rinçage trop faible.
- Vaisselle retirée trop rapidement du lave vaisselle.

Présence de taches de rouille sur la vaisselle

- Vaisselle en acier inoxydable de mauvaise qualité.
- Teneur en sel de l'eau de lavage élevée.
- Couvercle du compartiment à sel mal fermé.
- Trop de sel introduit dans le lave vaisselle au moment du remplissage. Du sel a débordé dans la cuve.
- Mise à la terre défectueuse.

La porte ne se ferme pas ou ne s'ouvre pas correctement

- Vérifiez que le poids de la contre-porte est correct. (voir sur le schéma d'assemblage).
- Vérifiez la tension du ressort de la porte est correcte (voir sur le schéma d'assemblage).

Appelez le service après vente si le problème persiste après les contrôles ou en cas de tout dysfonctionnement non décrit ci-dessus.

INFORMATIONS PRATIQUES ET UTILES

1. Chaque fois que vous n'utilisez pas votre machine :
 - Débranchez le lave vaisselle et coupez l'eau.
 - Laissez la porte légèrement entrouverte pour empêcher la formation d'odeurs désagréables.
 - Maintenez l'intérieur du lave vaisselle propre.
2. Elimination des gouttes d'eau sur la vaisselle:
 - Lavez la vaisselle avec le programme intensif.
 - Retirez tous les récipients métalliques du lave vaisselle.
 - N'ajoutez pas de détergent.
3. Si vous positionnez correctement votre vaisselle dans le lave vaisselle, vous l'utiliserez au mieux en termes de consommation d'énergie et de performance de lavage et de séchage.
4. Retirez les gros résidus avant d'installer la vaisselle sale dans le lave vaisselle.
5. Faites fonctionner le lave vaisselle une fois qu'il est entièrement pleine.
6. N'utilisez le programme de Trempage que si nécessaire.
7. Consultez les informations sur les programmes et le tableau des valeurs de consommation moyennes quand vous choisissez un programme.
8. Le lave vaisselle pouvant atteindre des températures élevées, il est déconseillé de l'installer à côté d'un réfrigérateur.
9. Si l'appareil se trouve à un endroit où le risque de gel existe, vous devez complètement vider l'eau restée dans la machine, couper l'arrivée d'eau, et dévisser le tuyau d'arrivée d'eau du robinet.

FICHE PRODUIT (Spect)

Marque déposée du fournisseur	CONTINENTAL EDISON
Modèle du fournisseur	CELV1047FI
Capacité du lave-vaisselle	10
Classe d'efficacité énergétique	A+
Consommation énergétique annuelle en kWh (cEA) (cycle 280) *	237
Consommation énergétique (E _i) (kWh par cycle)	0,83
Consommation d'énergie en mode Arrêt (W) (P _o)	0,05
Consommation d'énergie en mode Laissé sur Marche (W) (P _o)	1,00
Consommation d'eau annuelle en litres (cEA) (cycle 280) **	3640
Classe d'efficacité d'essorage ***	A
Nom du programme standard ****	Eco 50 °C
Temps de programme pour le cycle standard (min)	186
Bruit dB(A)	47
Intégré	Oui

* Consommation d'énergie de **237** kWh par an, sur la base de 280 cycles de lavage standard, en utilisant un remplissage d'eau froide et la consommation en mode faible. La consommation énergétique réelle dépend des conditions d'utilisation de l'appareil.

** Consommation d'eau de **3640** litres par an sur la base de 280 cycles de lavage standard. La consommation réelle d'eau dépend des conditions d'utilisation de l'appareil.

***Classe d'efficacité d'essorage **A** sur une échelle graduée de G (moins efficace) à A (plus efficace).

**** Le programme "**Eco 50 °C**" est le programme standard.

Le programme standard correspond au cycle de lavage standard auquel se rapportent les informations qui figurent sur l'étiquette et sur la fiche. Ce programme convient au lavage d'une vaisselle normalement sale et il constitue le programme le plus efficace en termes de consommation combinée d'énergie et d'eau.

- Recyclage



- Cet appareil est marqué du symbole du tri sélectif relatif aux déchets d'équipements électriques et électroniques.
- Cela signifie que ce produit doit être pris en charge par un système de collecte sélectif conformément à la directive européenne 2002/96/CE afin de pouvoir soit être recyclé soit démantelé afin de réduire tout impact sur l'environnement.
- Pour plus de renseignements, vous pouvez contacter votre administration locale ou régionale.
- Les produits électroniques n'ayant pas fait l'objet d'un tri sélectif sont potentiellement dangereux pour l'environnement et la santé humaine en raison de la présence de substances dangereuses.
- Poids net : 32 kg



Pour en savoir plus :
www.quefairedemesdechets.fr

Continental Edison
120-126, Quai de Bacalan
CS 11584
33 067 Bordeaux CEDEX

Durée de disponibilité des pièces détachées fonctionnelles : 6 ans, à partir de la date de fabrication du produit.

52194578 R23