



**MARQUE: PROLINE**  
**REFERENCE: PLC162WH**  
**CODIC: 4393015**

**NOTICE**  


# ***PROLINE***

## **PLC162WH**

**RÉFRIGÉRATEUR-CONGÉLATEUR  
FRIDGE-FREEZER  
KOEL-/VRIESCOMBINATIE**



## Table des matières

AVERTISSEMENTS .....	2
INSTRUCTIONS IMPORTANTES DE SÉCURITÉ.....	6
DESCRIPTION DES PIÈCES .....	7
AVANT D'INSTALLER L'APPAREIL .....	7
INSTALLATION .....	7
TEMPÉRATURE AMBIANTE .....	8
AVANT DE PLACER DES ALIMENTS DANS L'APPAREIL.....	8
COUPURE DE COURANT .....	8
CONTRÔLE DE TEMPÉRATURE.....	8
DÉPLACEMENT DE VOTRE APPAREIL .....	8
CONSERVATION DES ALIMENTS DANS LE COMPARTIMENT DU RÉFRIGÉRATEUR.....	9
CONGÉLATION ET CONSERVATION DES ALIMENTS DANS LE COMPARTIMENT DU CONGÉLATEUR .....	11
FABRICATION DE GLAÇONS .....	12
DÉGIVRAGE .....	13
INVERSION DU SENS DES PORTES .....	14
CONSEILS D'ÉCONOMIE D'ÉNERGIE .....	16
BRUITS DE FONCTIONNEMENT .....	16
ENTRETIEN ET NETTOYAGE.....	17
GUIDE DE DÉPANNAGE.....	17
SPÉCIFICATIONS .....	18

## **AVERTISSEMENTS**

Cet appareil est destiné à être utilisé dans des applications domestiques et analogues telles que:

- les coins cuisines réservés au personnel des magasins, bureaux et autres environnements professionnels;
- les fermes et l'utilisation par les clients des hôtels, motels et autres environnements à caractère résidentiel;
- les environnements de type chambres d'hôtes;
- la restauration et autres applications similaires hormis la vente au détail.

Si le câble d'alimentation est endommagé, il doit être remplacé par le fabricant, son service après vente ou des personnes de qualification similaire afin d'éviter un danger.

Cet appareil peut être utilisé par des enfants âgés d'au moins 8 ans et par des personnes ayant des capacités physiques, sensorielles ou

mentales réduites ou dénuées d'expérience ou de connaissance, s'ils (si elles) sont correctement surveillé(e)s ou si des instructions relatives à l'utilisation de l'appareil en toute sécurité leur ont été données et si les risques encourus ont été appréhendés. Les enfants ne doivent pas jouer avec l'appareil. Le nettoyage et l'entretien par l'utilisateur ne doivent pas être effectués par des enfants sans surveillance.

En ce qui concerne la méthode du nettoyage, référez-vous à la section "NETTOYAGE ET ENTRETIEN" en page 17.

Cet appareil ne doit pas être exposé à la pluie.

**MISE EN GARDE:** Maintenir dégagées les ouvertures de ventilation dans l'enceinte de l'appareil ou dans la structure d'encastrement.

**MISE EN GARDE:** Ne pas utiliser de dispositifs mécaniques ou autres moyens pour accélérer le processus de dégivrage autres que ceux

recommandés par le fabricant.

**MISE EN GARDE:** Ne pas endommager le circuit de réfrigération.

**MISE EN GARDE:** Ne pas utiliser d'appareils électriques à l'intérieur du compartiment de stockage des denrées, à moins qu'ils ne soient du type recommandé par le fabricant.

Ne pas stocker dans cet appareil des substances explosives telles que des aérosols contenant des gaz propulseurs inflammables.

**MISE EN GARDE:** Pour la fabrication de glaçons, utilisez uniquement de l'eau potable.

**MISE EN GARDE:** Le système de réfrigération est sous haute pression. Ne pas y toucher. Contacter des services d'entretien qualifiés avant la mise au rebut.

**INSTALLATION:** N'INSTALLEZ PAS CET APPAREIL DANS DES PIÈCES TROP HUMIDES OU TROP FROIDES, TELLES QUE DES CONSTRUCTIONS ANNEXES, GARAGES ou CAVES.

## **Mise au rebut de l'appareil:**

Pour éviter toute nuisance envers l'environnement ou la santé humaine causée par la mise au rebut non contrôlée de déchets électriques ainsi que le fluide frigorigène et les agents moussants inflammables, recyclez l'appareil de façon responsable pour promouvoir la réutilisation des ressources matérielles. La mise au rebut doit être faite de façon sûre dans des points de collecte publique prévus à cet effet, contactez le centre de traitement des déchets le plus près de chez vous pour plus de détails sur les procédures correctes de mise au rebut.

## **Installation et mise en service:**

L'appareil doit être installé sur le sol, sur une surface plane et horizontale en s'assurant que les ouvertures d'aération sont correctement dégagées. Ne jamais essayer de remplacer ou de réparer vous même une partie ou un composant de l'appareil, demandez de l'aide à un personnel professionnel et qualifié, si besoin.

## Manipulation:

**Toujours manipuler l'appareil avec soin afin d'éviter d'endommager celui-ci.**

Ne congelez des aliments décongelés qu'après les avoir cuits, afin d'éliminer les bactéries nocives. Ne recongelez jamais des fruits de mer qui ont été décongelés.



**PENSEZ AU TRI !**  
ENSEMBLE RÉDUISONS  
L'IMPACT ENVIRONNEMENTAL  
DES EMBALLAGES

**BARQUETTE ET  
FILM PLASTIQUE**  
  
**À JETER**

**ÉTUI CARTON**  
  
**À RECYCLER**



CONSIGNE POUVANT VARIER LOCALEMENT > [WWW.CONSIGNESDETRI.FR](http://WWW.CONSIGNESDETRI.FR)

### **INSTRUCTIONS IMPORTANTES DE SÉCURITÉ**

- Si vous jetez un réfrigérateur congélateur hors d'usage avec un loquet ou un système de verrouillage monté sur la porte, assurez-vous de détruire ce mécanisme afin d'éviter tout enfermement accidentel d'un enfant lors d'un jeu.
- Débranchez le câble d'alimentation de la prise murale lorsque l'appareil n'est pas utilisé et avant de le nettoyer. Retirez les aliments avant de nettoyer l'appareil.
- Évitez d'insérer des aliments trop volumineux car cela pourrait causer un dysfonctionnement.
- Faites extrêmement attention lorsque vous déplacez l'appareil.
- N'utilisez pas d'ustensiles pointus ou tranchants pour enlever le givre ou les couches de glace. Utilisez un grattoir en plastique (non fourni).
- Ne donnez pas aux enfants de la crème glacée ou de l'eau glacée directement sortie du congélateur car la basse température risquerait de leur brûler les lèvres.
- Ne vous tenez pas et ne vous appuyez pas sur la base ou sur la porte, etc.
- N'entreposez pas de boissons gazeuses dans le compartiment de congélation.

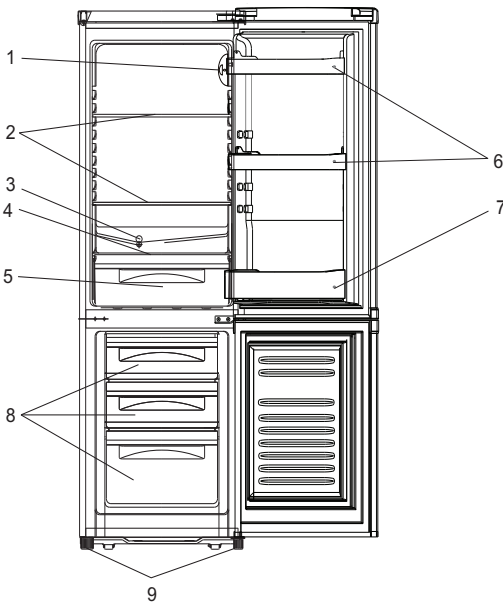
#### **Mise au rebut de votre appareil hors d'usage**

Le réfrigérateur congélateur contient un réfrigérant et des gaz dans l'isolation.

Le réfrigérant et les gaz isolants doivent être mis au rebut par des professionnels. Vérifiez que le tube du circuit frigorifique n'est pas endommagé avant de mettre l'appareil au rebut.



## DESCRIPTION DES PIÈCES



1. Bouton de contrôle de température
2. Clayettes du réfrigérateur
3. Orifice d'évacuation
4. Couvercle du bac à légumes
5. Bac à légumes
6. Balconnets de porte du réfrigérateur
7. Compartiment à bouteilles du réfrigérateur
8. Tiroirs de congélation
9. Pieds réglables

## AVANT D'INSTALLER L'APPAREIL

Avant de brancher votre réfrigérateur congélateur pour la première fois à l'alimentation, vérifiez que la tension du courant fourni par le réseau électrique de votre habitation correspond à la tension de fonctionnement du réfrigérateur congélateur indiquée sur la plaque signalétique de l'appareil. Une tension différente pourrait endommager l'appareil.

La prise du câble d'alimentation sert de dispositif de déconnexion de l'appareil du secteur et doit donc toujours rester accessible. Pour déconnecter l'appareil de la source d'alimentation, éteignez-le et débranchez-le de la prise électrique.

Cet appareil doit être relié à la terre. Le fabricant n'est pas responsable pour les dommages se produisant à cause de l'utilisation de l'appareil sans mise à la terre.

## INSTALLATION

Installez l'appareil dans un lieu sec et bien ventilé. L'emplacement d'installation ne doit être ni exposé directement au soleil, ni près d'une source de chaleur, par exemple, une cuisinière, un radiateur, etc.

Pour garantir la ventilation adéquate de l'appareil, laissez un espace vide de 10 cm au minimum de chaque côté de l'appareil.

Si l'appareil est installé sur une surface irrégulière, il pourra être ajusté au moyen des pieds réglables situés à l'avant de l'appareil.

## **TEMPÉRATURE AMBIANTE**

Cet appareil est conçu pour fonctionner sous une température ambiante entre 16 et 32°C. Si la température est inférieure ou supérieure, l'appareil ne fonctionnera pas correctement. Si la température ambiante reste trop élevée pendant une longue période, la température dans le congélateur s'élèvera à plus de -18°C, ce qui produira une détérioration des aliments.

## **AVANT DE PLACER DES ALIMENTS DANS L'APPAREIL**

- Enlevez tous les matériaux d'emballage.
- Laissez l'appareil fonctionner à vide pendant 2 à 3 heures de sorte que les compartiments puissent refroidir à la température appropriée.
- Nettoyez l'intérieur de l'appareil avec de l'eau chaude et un peu de détergent liquide pour enlever les poussières dues au transport et à la fabrication.

## **COUPURE DE COURANT**

En cas de panne de courant, n'ouvrez pas les portes de l'appareil. Les aliments congelés ne seront pas affectés si la panne de courant dure moins de 15 heures. Ne recongelez pas les aliments une fois complètement dégelés. Leur consommation serait alors potentiellement dangereuse.

## **CONTRÔLE DE TEMPÉRATURE**

Le réfrigérateur est contrôlé avec le bouton de réglage du thermostat se trouvant dans le coin supérieur droit de l'appareil.

Régalez ce bouton en fonction de vos préférences personnelles.

- 0 : arrêt
- 1 : réglage le moins froid
- 7 : réglage le plus froid



Dans la position 0, l'appareil ne fonctionne pas (le système de refroidissement est éteint), mais il reste sous tension.

La température et la durée de fonctionnement sont impactées par l'emplacement du réfrigérateur, la fréquence d'ouverture de la porte et la température de la pièce où se trouve le réfrigérateur.

Lors de la première utilisation de l'appareil ou après l'avoir dégivré, réglez le bouton de contrôle sur le réglage le plus froid pendant 2 heures au minimum avant de placer des aliments à conserver, puis réglez le bouton de contrôle sur le réglage médian.

## DÉPLACEMENT DE VOTRE APPAREIL

Si l'appareil est éteint pour une raison quelconque, attendez 10 minutes avant de le remettre en marche. Cela permettra à la pression du système de réfrigération de se stabiliser avant le redémarrage.

- Éteignez l'appareil et débranchez le câble d'alimentation de la prise secteur. Enlevez tous les aliments. Enlevez également toutes les pièces mobiles (clayettes, accessoires, etc.) ou attachez-les dans l'appareil afin d'éviter tout risque de choc.
- Déplacez l'appareil jusqu'à son nouvel emplacement. Si l'appareil a été couché sur le côté, même pour une courte durée, remettez-le en position verticale et attendez au moins 10 minutes avant de le mettre en marche.

Votre appareil utilise de l'isobutane (R600a) comme réfrigérant. Bien que le R600a soit un gaz écologique et naturel, il est explosif. Vous devez donc faire attention pendant le transport et l'installation pour éviter que les éléments de réfrigération de l'appareil ne soient endommagés. En cas de fuite due à la détérioration des éléments de réfrigération, éloignez votre congélateur des flammes nues et des sources de chaleur, et ventilez la pièce où il se trouve durant quelques minutes.

## CONSERVATION DES ALIMENTS DANS LE COMPARTIMENT DU RÉFRIGÉRATEUR

Le compartiment du réfrigérateur permet de prolonger la durée de conservation des denrées périssables.

### Aliments frais

Pour des résultats optimaux :

- Ne conservez que des aliments qui sont très frais et de bonne qualité.
- Veillez à ce que les aliments soient bien emballés ou couverts avant d'être stockés. Cela permettra d'éviter que les aliments se déshydratent, que leur couleur se détériore ou qu'ils perdent leur goût et

aidera à maintenir leur fraîcheur. Cela permettra également d'empêcher le transfert d'odeurs.

- Assurez-vous que les aliments à forte odeur sont emballés ou couverts et entreposés à l'écart des aliments tels que le beurre, le lait et la crème qui sont susceptibles de se gâter du fait des odeurs fortes.
- Faites refroidir les aliments chauds avant de les mettre dans le compartiment du réfrigérateur.

### Produits laitiers et œufs

- La plupart des produits laitiers préemballés comportent une " date de péremption / limite d'utilisation / date de consommation " estampillée sur leur emballage. Rangez-les dans le compartiment du réfrigérateur et respectez la date recommandée.
- Le beurre peut être contaminé par des aliments de forte odeur de sorte qu'il est préférable de le conserver dans un contenant hermétique.
- Les œufs peuvent être stockés dans le compartiment du réfrigérateur.



### Viande rouge

- Placez la viande rouge fraîche sur une assiette et recouvrez-la de papier sulfurisé, de film plastique ou de papier d'aluminium.
- Rangez les viandes cuites et crues dans des assiettes séparées. Cela permettra d'éviter que les jus coulants de la viande crue ne contaminent les viandes cuites.



### Volaille

- Les volailles entières fraîches doivent être rincées à l'intérieur et à l'extérieur avec de l'eau froide, séchées et placées sur une assiette. Couvrez-les ensuite avec du film plastique ou du papier d'aluminium.
- Les morceaux de volaille doivent aussi être stockés de cette manière. Les volailles entières doivent être farcies juste avant la cuisson et en aucun cas plus tôt, car cela pourrait entraîner une intoxication alimentaire.



### Poisson et fruits de mer

- Les poissons entiers et les filets doivent être consommés le jour de l'achat. Jusqu'à la consommation, réfrigérez-les dans une assiette couverte de film plastique, de papier sulfurisé ou de papier d'aluminium.
- Si vous les entreposez une nuit ou plus, veillez à acheter du poisson très frais. Les poissons entiers doivent être rincés à l'eau froide pour enlever les écailles et les saletés, puis séchés avec des serviettes en papier. Placez le poisson entier ou les filets dans un sac en plastique scellé.
- Les fruits de mer doivent rester au frais en permanence. Consommez-les maximum 2 jours après l'achat.



### Aliments précuits et restes cuisinés

- Ils doivent être stockés dans des contenants adaptés et couverts afin que les aliments ne se dessèchent pas.
- Gardez-les 1 ou 2 jours seulement.
- Réchauffez les restes une seule fois; chauffez-les jusqu'à ce qu'ils soient fumants.



### Légumes et fruits frais

- Le bac à légumes est l'emplacement de stockage optimal pour les fruits et les légumes frais.
- Prenez soin de ne pas stocker les aliments suivants à des températures inférieures à 7 ° C pendant de longues périodes:  
Agrumes, melons, aubergines, ananas, papayes, courgettes, fruits de la passion, concombres, poivrons, tomates.
- Des changements indésirables se produisent à basse température comme l'amollissement de leur chair, un brunissement et / ou une décomposition accélérée.
- Ne réfrigérez pas les avocats (sauf s'ils sont mûrs), les bananes et les mangues.



## CONGÉLATION ET CONSERVATION DES ALIMENTS DANS LE COMPARTIMENT DU CONGÉLATEUR

### Utilisez le compartiment de congélation

- Pour conserver les aliments surgelés.
- Pour fabriquer des glaçons.
- Pour congeler les aliments.

**Remarque :** Assurez-vous que la porte du congélateur a été fermée correctement.

### Achat d'aliments surgelés

- L'emballage ne doit pas être endommagé.
- Consommez-les avant la date de péremption / limite d'utilisation / date de consommation.
- Si possible, transportez les aliments surgelés dans un sac isotherme et placez-les rapidement dans le compartiment du congélateur.

### Conservation d'aliments surgelés

Stockez-les à une température de -18 ° C ou moins. Évitez d'ouvrir les tiroirs de congélation inutilement.

### Congélation des aliments frais

Ne congélez que des aliments frais et en bon état.

Pour conserver le mieux possible la valeur nutritive, la saveur et la couleur, les légumes doivent être blanchis avant d'être congelés.

Il n'est pas nécessaire de blanchir les aubergines, les poivrons, les courgettes et les asperges.

**Remarque :** Les aliments à congeler ne doivent pas entrer en contact avec les aliments déjà congelés.

- Les aliments suivants peuvent être congelés:  
Les gâteaux et les pâtisseries, les poissons et les fruits de mer, la viande, le gibier, la volaille, les légumes, les fruits, les herbes, les œufs sans coquilles, les produits laitiers comme le fromage et le beurre, les plats cuisinés et les restes tels que les soupes, les ragoûts, la viande cuite et le poisson, les plats de pommes de terre, les soufflés et les desserts.

- Les aliments suivants ne sont pas adaptés à la congélation :  
Les types de légumes qui sont généralement consommés crus, comme la laitue ou les radis, les œufs en coquilles, les raisins, les pommes entières, les poires et les pêches, les œufs durs, les yaourts, le lait caillé, la crème sure et la mayonnaise.

### Emballage des aliments surgelés

Utilisez des emballages hermétiques pour conserver les aliments : cela permet d'éviter qu'ils ne se déshydratent ou ne perdent leur saveur.

1. Placez les aliments dans des emballages.
2. Retirez l'air.
3. Scellez l'emballage.
4. Étiquetez l'emballage avec le contenu et la date de congélation.

Emballages appropriés :

Film plastique, film tubulaire de polyéthylène, papier d'aluminium, récipients de congélation.

Ces produits sont disponibles dans les points de vente spécialisés.

### Durée de stockage des aliments surgelés recommandée dans le congélateur

Ces durées varient en fonction du type d'aliment. Les aliments que vous congelez peuvent être conservés de 1 à 12 mois (minimum à -18 ° C).

Aliment	Durée de congélation
Bacon, ragoût, lait	1 mois
Pain, glace, saucisses, tartes, fruits de mer préparés, poissons gras	2 mois
Poissons non gras, crustacés, pizzas, scones et muffins	3 mois
Jambon, gâteaux, biscuits, bœuf, côtelettes d'agneau, morceaux de volaille	4 mois
Beurre, légumes (blanchis), œufs entiers et jaunes d'œufs, écrevisses cuites, viande hachée (cru), porc (cru)	6 mois
Fruits (secs ou au sirop), blancs d'œufs, bœuf (cru), poulet entier, agneau (cru), gâteaux aux fruits	12 mois

### N'oubliez jamais :

- Lorsque vous congelez des aliments frais comportant une " date de péremption / limite d'utilisation / date de consommation ", vous devez les congeler avant l'expiration de cette date.
- Vérifiez que les aliments n'ont pas déjà été congelés. En effet, les aliments congelés qui ont complètement décongelé ne doivent pas être recongelés.
- Une fois décongelés, les aliments doivent être consommés rapidement.

## FABRICATION DE GLAÇONS

Remplissez le bac à glaçons (non fourni) aux 3/4 avec de l'eau potable et placez-le dans le tiroir du congélateur.

Si le bac à glaçons est collé au tiroir du congélateur, décollez-le en utilisant un ustensile non tranchant

seulement.

Pour enlever les glaçons, tordez légèrement le bac à glaçons ou passez-le brièvement sous l'eau courante.

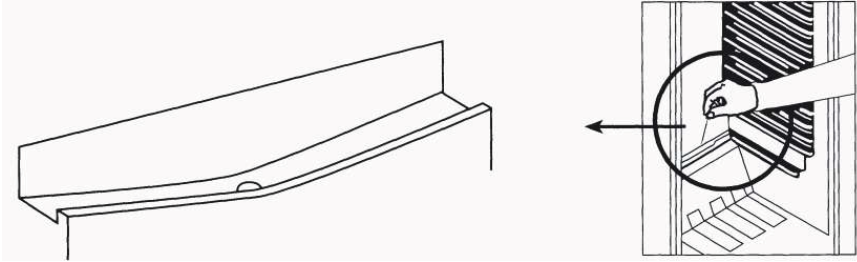
## DÉGIVRAGE

### Dégivrage du compartiment du réfrigérateur

Le processus de dégivrage du compartiment de réfrigération s'effectue automatiquement à chaque fois que le compresseur s'arrête.

L'eau de dégivrage est automatiquement acheminée vers l'orifice d'évacuation et est déversée dans un plateau placé sur le dessus du compresseur à l'arrière de l'appareil d'où l'eau s'évapore ensuite.

Assurez-vous que l'orifice d'évacuation du compartiment de réfrigération situé à l'arrière de l'appareil ne soit pas obstrué.



### Dégivrage du compartiment du congélateur

Le givre s'accumule à l'intérieur du compartiment du congélateur en fonction de la durée pendant laquelle la porte est laissée ouverte ou selon la quantité d'humidité introduite.

Il est essentiel de veiller à ce que le givre ou la glace ne se forme pas dans des endroits où cela pourrait affecter l'étanchéité du joint de la porte. L'air risquerait en effet de pénétrer dans le compartiment, ce qui stimulerait un fonctionnement continu du compresseur.

Une mince couche de givre formée au fil du temps peut être enlevée avec une brosse ou un grattoir en plastique. N'utilisez pas de racloirs en métal ou tranchants, de dispositifs mécaniques ou d'autres moyens pour accélérer le processus de dégivrage. Retirez tout le givre du compartiment.

Pour enlever les minces couches de givre, il n'est pas nécessaire d'éteindre l'appareil.

Pour éliminer les dépôts volumineux de glace dure, débranchez l'appareil de la prise secteur et videz le contenu du congélateur dans des boîtes en carton en enveloppant les sachets d'aliments dans des couvertures ou des couches épaisses de papier pour les maintenir au froid. Le dégivrage sera plus efficace s'il est effectué lorsque le congélateur est vide, et il doit être effectué le plus rapidement possible.

Toute augmentation de la température des sachets d'aliments congelés pendant le dégivrage réduira leur durée de conservation. Si les aliments congelés sont bien emballés et placés dans un endroit frais, ils peuvent être gardés à l'extérieur de l'appareil pendant plusieurs heures.

Avant de remettre les aliments dans le compartiment du congélateur, vérifiez s'ils ne sont pas dégelés.

Une fois le dégivrage terminé, nettoyez l'intérieur du compartiment avec une solution d'eau tiède et un peu de bicarbonate de soude, puis séchez-le complètement. Lavez toutes les pièces amovibles de la même manière et remettez-les en place.

Rebranchez l'appareil sur la prise secteur et laissez-le pendant 2 à 3 heures sur le réglage 7 avant d'introduire les aliments dans le compartiment du congélateur en réglant la température sur votre réglage habituel.

## CHANGEMENT DU SENS D'OUVERTURE DES PORTES

Si vous avez besoin de monter les portes du réfrigérateur et du congélateur dans l'autre sens, il est recommandé d'appeler votre agent d'entretien agréé pour effectuer cette inversion, ou de demander à un technicien.

Avant d'inverser le sens d'ouverture des portes, vous devez vous assurer que l'appareil est débranché et vide. Il est recommandé d'utiliser un tournevis cruciforme et une clé (ces deux outils ne sont pas fournis).

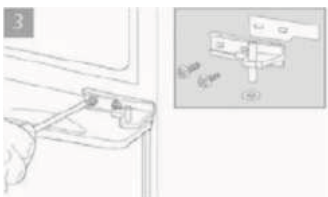
1. Retirez les quatre vis situées sur le couvercle supérieur et enlevez le couvercle supérieur.



2. Retirez les trois vis puis enlevez la charnière supérieure qui tient la porte en place. Enlevez la porte du réfrigérateur et placez-la sur une surface rembourrée pour éviter qu'elle ne se raye.



3. Soutenez la porte du congélateur et enlevez la charnière centrale en retirant les deux vis.



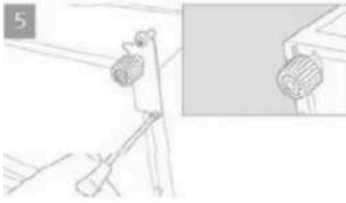
4. Enlevez la porte du congélateur de la charnière inférieure et placez-la sur une surface rembourrée pour éviter qu'elle ne se raye.



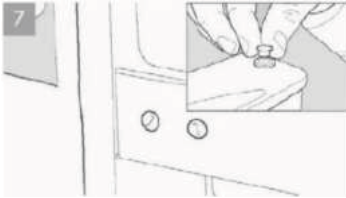
5. Retirez les vis du bas, la charnière inférieure et le pied réglable du bas de l'appareil. Placez le pied réglable dans la position correspondante en bas du côté opposé.

6. Enlevez l'axe d'articulation de la charnière inférieure en utilisant une clé. Retournez la charnière et placez-la dans la position correspondante du côté opposé.

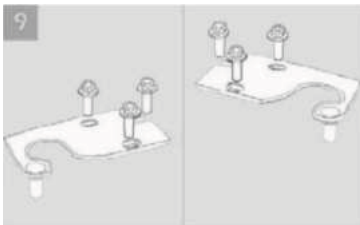




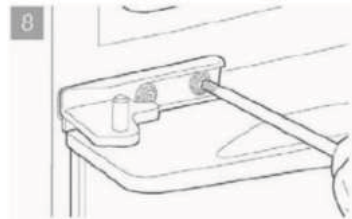
7. Retirez et remettez les capuchons sur les trous correspondants au milieu de l'appareil.



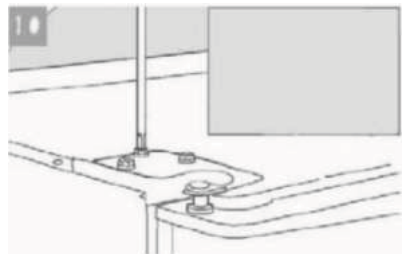
9. Dévissez l'axe d'articulation de la charnière supérieure en utilisant une clé. Retournez la charnière et placez-la dans la position correspondante du côté opposé.



8. Remplacez soigneusement la porte du congélateur en position. Assurez-vous que la porte est alignée horizontalement et verticalement de sorte que les joints soient scellés sur tous les côtés avant de resserrer la charnière du milieu. Remplacez la charnière du milieu. Ne serrez pas complètement les vis afin de faire les derniers ajustements.



10. Remettez la charnière supérieure en place lors du remontage de la porte du réfrigérateur. Ne serrez pas encore complètement les vis. Remettez le couvercle supérieur en place et fixez-le de nouveau avec les vis.



11. Avec les portes fermées, vérifiez que les portes sont alignées horizontalement et verticalement et que les joints se ferment bien sur tous les côtés avant de finalement resserrer les charnières. Réajustez les pieds réglables si nécessaire.



## CONSEILS D'ÉCONOMIE D'ÉNERGIE

Pour une utilisation optimale de l'énergie de votre appareil:

- Assurez-vous que votre réfrigérateur congélateur dispose d'une ventilation adéquate comme recommandé dans les instructions d'installation.
- Laissez les boissons et aliments chauds refroidir à température ambiante avant de les placer dans l'appareil.
- Décongelez les aliments congelés dans le compartiment du réfrigérateur et utilisez ainsi la basse température des aliments congelés pour refroidir les aliments réfrigérés.
- N'ouvrez pas trop souvent les portes de l'appareil.
- Ouvrez l'appareil aussi brièvement que possible.
- Veillez à ce que les portes du réfrigérateur et du congélateur soient toujours bien fermées.

## BRUITS DE FONCTIONNEMENT

Bruits normaux

- Fonctionnement du moteur
- Le liquide réfrigérant circule dans le tube.

## NETTOYAGE ET ENTRETIEN



N'utilisez pas de produits nettoyants abrasifs ou des solvants.

1. Réglez le bouton de contrôle de la température en position 0 (ARRÊT) et débranchez le câble d'alimentation de la prise murale.
2. Sortez les aliments et conservez-les dans un endroit frais.
3. Nettoyez l'appareil avec un chiffon doux imprégné d'eau chaude et de détergent.
4. Nettoyez les joints des portes avec de l'eau claire uniquement, puis essuyez-les soigneusement.
5. Après le nettoyage, reconnectez l'appareil et réglez la température désirée.
6. Remplacez les aliments dans l'appareil.

La lampe LED dans le compartiment du réfrigérateur ne peut pas être remplacée par l'utilisateur. Si la lampe LED cesse de fonctionner, contactez le centre de réparation agréé local.

## GUIDE DE DÉPANNAGE

Si un problème se produit avec votre appareil, veuillez vérifier les points suivants avant de contacter le service après-vente.

Problème	Causes possibles	Solution possible
L'appareil ne fonctionne pas.	La prise murale n'est pas alimentée.	Vérifiez que la prise est correctement connectée et que l'alimentation est activée.
L'appareil est bruyant.	L'appareil n'est pas stable ou n'est pas mis à niveau.	Reportez-vous au paragraphe "Installation".
L'appareil ne refroidit pas.	Le réglage de la température n'est pas correct.  Ouvertures fréquentes des portes. Grande quantité d'aliments récemment ajoutée.	Reportez-vous au paragraphe "Contrôle de la température".  Minimisez les ouvertures de porte pour permettre aux températures de se stabiliser.

## SPÉCIFICATIONS

<b>Marque</b>	Proline
<b>Type d'appareil</b>	Réfrigérateur-congélateur Type I
<b>Classement par étoiles</b>	✱ ✱ ✱ ✱
<b>Classe climatique + Plage de température ambiante</b>	N (+16°C ~ +32°C)
<b>Classe de protection contre les chocs électriques</b>	I
<b>Tension et fréquence nominales</b>	220-240V~ 50Hz
<b>Courant nominal</b>	0,45A
<b>Entrée de puissance nominale</b>	80 W
<b>Puissance maximale de la lampe</b>	1.5 W
<b>Réfrigérant/Quantité</b>	R600a / 55g
<b>Consommation d'énergie</b>	0,55kWh/24h
<b>Volume de stockage du réfrigérateur</b>	119L
<b>Volume de stockage du congélateur</b>	57L
<b>Volume brut total</b>	182L
<b>Poids net</b>	38kg
<b>Gaz soufflant isolant</b>	Cyclopentane
<b>Dimensions du produit (Largeur x Diamètre x Hauteur en mm)</b>	500x580x1420 mm
<b>Classe énergétique (1)</b>	A*
<b>Puissance de consommation (2)</b>	201kWh/an
<b>Niveau sonore</b>	42dB (A)
<b>Temps de montée en température</b>	15 heures
(1) Classe énergétique : A <sup>+++</sup> .....D (A <sup>+++</sup> = économique D= moins économique)	
(2) La consommation d'énergie réelle dépend des conditions d'utilisation et de l'emplacement de l'appareil.	

## MISE AU REBUT



En tant que distributeur responsable, nous accordons une grande importance à la protection de l'environnement.

Nous vous encourageons à respecter les procédures correctes de mise au rebut de votre appareil, des piles et des éléments d'emballage. Cela aidera à préserver les ressources naturelles et à garantir qu'il soit recyclé d'une manière respectueuse de la santé et de l'environnement.

Vous devez jeter ce produit et son emballage selon les lois et les règles locales.

Puisque ce produit contient des composants électroniques et parfois des piles, le produit et ses accessoires doivent être jetés séparément des déchets domestiques lorsque le produit est en fin de vie.

Pour plus de renseignements sur les procédures de mise au rebut et de recyclage, contactez les autorités de votre commune.

Apportez l'appareil à point de collecte local pour qu'il soit recyclé. Certains centres acceptent les produits gratuitement.

### **Hotline Darty France**

Quels que soient votre panne et le lieu d'achat de votre produit en France, avant de vous déplacer en magasin Darty, appelez le 0 978 970 970 (prix d'un appel local) 7j/7 et 24h/24.

### **Hotline Vanden Borre**

Le service après-vente est joignable au +32 2 334 00 00, du lundi au vendredi de 8h à 18h et le samedi de 9h à 18h.

En raison des mises au point et améliorations constamment apportées à nos produits, de petites incohérences peuvent apparaître dans ces instructions. Veuillez nous excuser pour la gêne occasionnée.

- Darty & fils SAS © 14, route d'Aulnay 93 140 Bondy France 05/03/2018

## ZONE LA PLUS FROIDE DU REFRIGERATEUR



Le symbole ci-contre indique l'emplacement de la zone la plus froide de votre réfrigérateur. Cette zone est délimitée en bas par la vitre du bac à légumes, et en haut par le symbole ou bien la clayette positionnée à la même hauteur.

Afin de garantir les températures dans cette zone, veillez à ne pas modifier le positionnement de cette clayette.

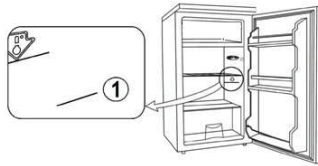
Dans les réfrigérateurs à air pulsé (équipés d'un ventilateur ou modèles No Frost), le symbole de la zone la plus froide n'est pas représenté car la température à l'intérieur de ceux-ci est homogène.

### INSTALLATION DE L'INDICATEUR DE TEMPERATURE

Pour vous aider à bien régler votre réfrigérateur, celui-ci est équipé d'un indicateur de température qui permettra de contrôler la température moyenne dans la zone la plus froide.

**ATTENTION:** Cet indicateur est prévu pour fonctionner uniquement avec votre réfrigérateur, veillez à ne pas l'utiliser dans un autre réfrigérateur (en effet, la zone la plus froide n'est pas identique), ou pour toute autre utilisation.

### INDICATEUR DE TEMPERATURE: ZONE LA PLUS FROIDE DE VOTRE REFRIGERATEUR.



### VERIFICATION DE LA TEMPERATURE DANS LA ZONE LA PLUS FROIDE

- Grâce à l'indicateur de température, vous pourrez vérifier régulièrement que la température de la zone la plus froide est correcte. En effet, la température à l'intérieur du réfrigérateur est fonction de plusieurs facteurs tels que la température ambiante du local, la quantité de denrées stockées, la fréquence d'ouverture de la porte. Prenez ces facteurs en considération lors du réglage de l'appareil.

Lorsque l'indicateur indique « OK », cela signifie que votre thermostat est bien réglé, et que la température intérieure est correcte.

Si la couleur de l'indicateur est blanche, cela signifie que la température est trop élevée, il faut dans ce cas augmenter le réglage du thermostat et attendre 12 heures pour effectuer un nouveau contrôle visuel de l'indicateur.

Après chargement ou ouverture de la porte, il est possible que l'indicateur devienne blanc au bout de quelques instants.



Réglage correct



Température trop élevée, réglez le thermostat

