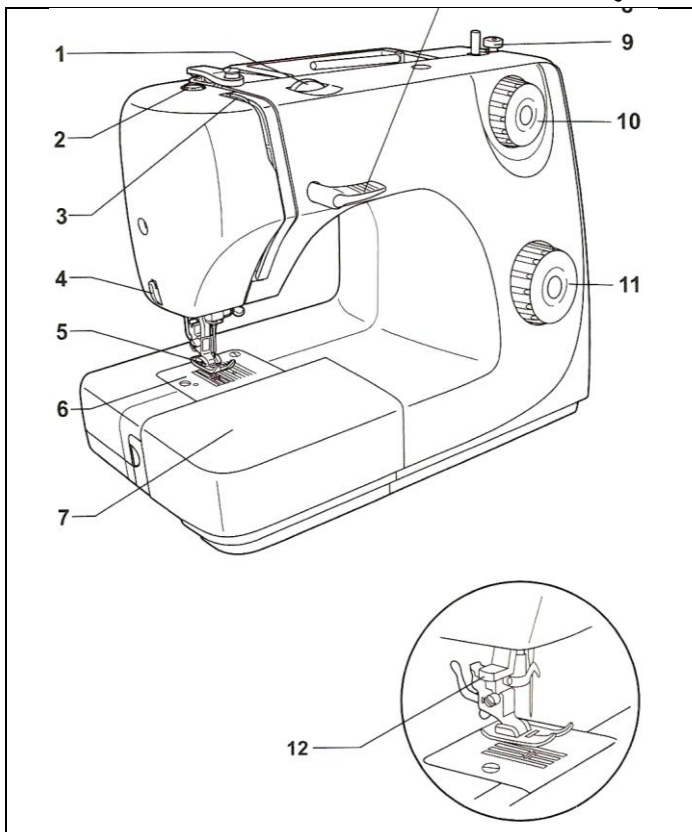
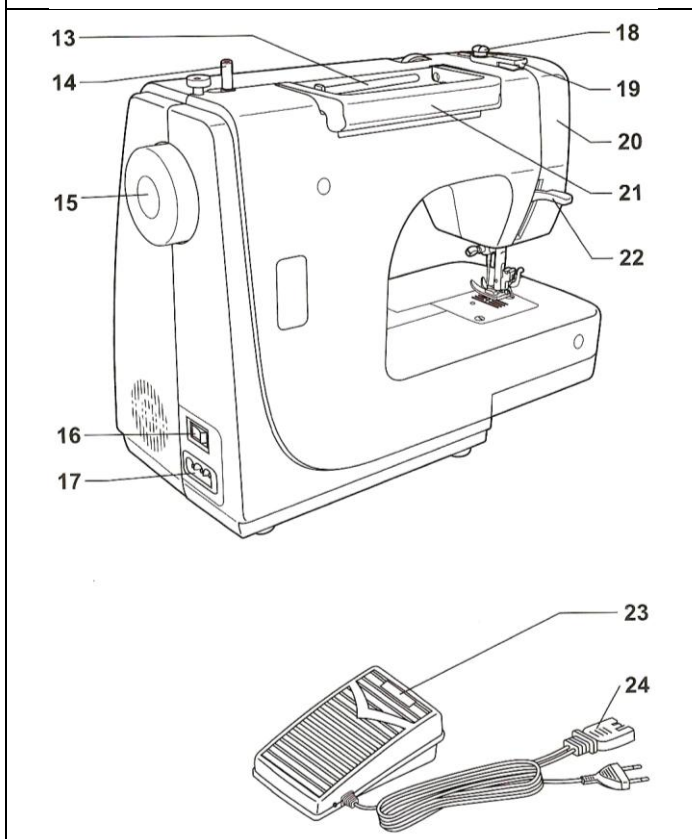


Guide utilisation SINGER SMART II (8280)



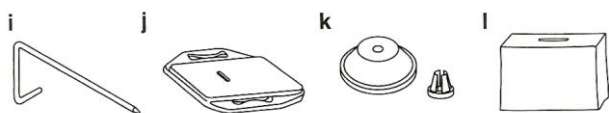
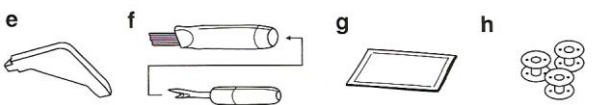
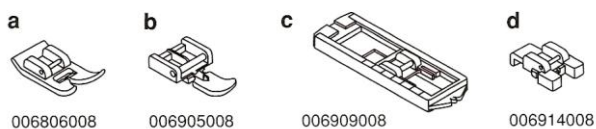
F Composants principaux de la machine à coudre

1. Molette de réglage de la tension
2. Réglage de la pression du pied presseur
3. Releveur de fil
4. Coupe-fil
5. Pied presseur
6. Plaque à aiguille
7. Tablette amovible/ logement des accessoires
8. Levier de marche arrière
9. Arrêt du dévidoir
10. Molette de réglage de la longueur de point
11. Molette de sélection des points
12. Enfileur automatique (optionnel)



F Composants principaux de la machine à coudre

13. Porte-bobine horizontal
14. Axe du dévidoir
15. Volant
16. Interrupteur d'alimentation et d'éclairage
17. Prise de branchement du fil d'alimentation
18. Tension du dévidoir
19. Guide-fil supérieur
20. Couvercle latéral
21. Poignée
22. Releveur du pied presseur
23. Pédale de commande de la machine et fil d'alimentation
24. Fil électrique



2



F Accessoires

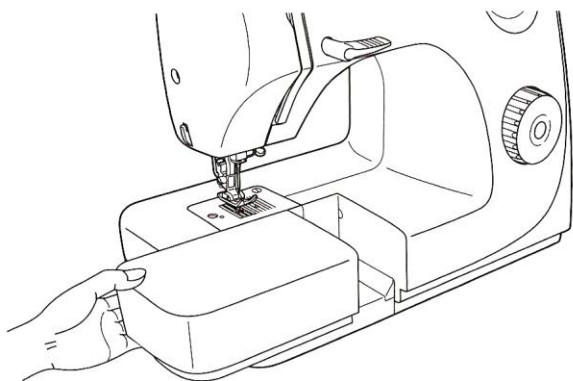
Accessoires standards (1)

- a. Pied tout-usage
- b. Pied pour fermetures à glissière
- c. Pied pour boutonnière
- d. Pied pour pose de bouton
- e. Tournevis L
- f. Brosse/ Outil à découdre
- g. Étui à aiguilles
- h. Canette (3x)
- i. Guide couture/ matelassage
- j. Plaquette de reprisage
- k. Etriers de bobine
- l. Housse de protection souple

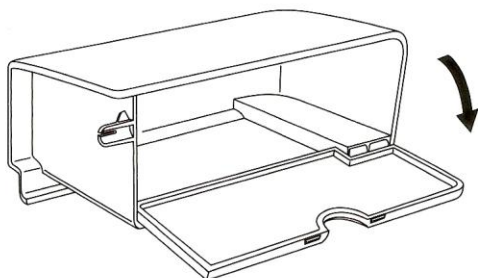
Accessoires optionnels (2)

(Ces 6 accessoires ne sont pas fournis avec la machine. cependant, ils sont disponibles chez votre dépositaire Singer)

- m. Pied pour courtepoincte
- n. Pied pour surfil
- o. Pied ourleur à semelle étroite
- p. Pied pour ourlet invisible
- q. Pied pour pose de cordon
- r. Pied pour raccommodage



1

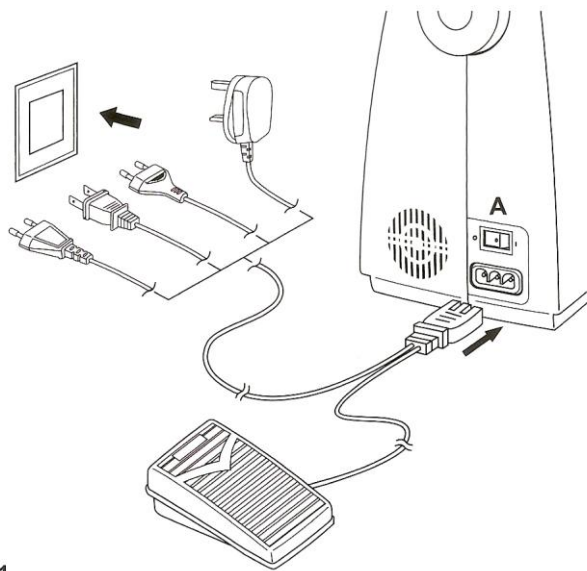


F Installation de la tablette de couture amovible

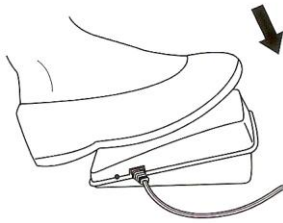
Maintenez la tablette en position horizontale et poussez-la dans la direction de la flèche. (1)

L'intérieur de la tablette amovible peut être utilisé comme boîte de rangement des accessoires.

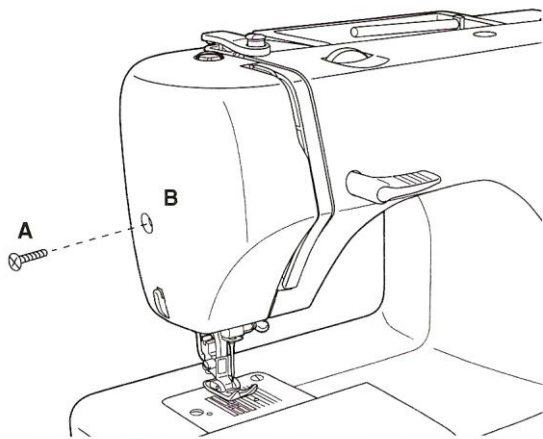
Pour ouvrir, levez vers vous dans le sens de la flèche. (2)



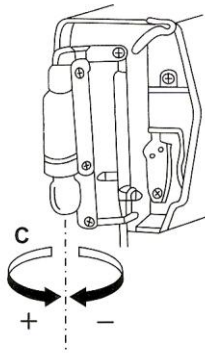
1



2



1



F Branchement de la machine à une source d'alimentation

Brancher la machine tel qu'illustré en (1).

Attention:

Débrancher le fil d'alimentation lorsque la machine n'est pas utilisée.

Pédale de commande

A l'aide du rhéostat, vous contrôlez la vitesse de couture de la machine. (2)

Attention:

Consultez un électricien qualifié si vous doutez du branchement de la machine.

Débranchez la machine quand celle-ci n'est pas en service. Les rhéostats qui doivent être utilisés obligatoirement avec l'appareil: KD-1902 (région 110-120V)/ KD-2902 (région 220-240V) fabriqués par ZHEJIANG FOUNDER MOTOR CORPORATION LTD. (Chine)

4C-316B (région 110-125V)/ 4C-326G (région 230V) fabriqués par Wakaho Electric Ind. Co., Ltd. (Vietnam)

Eclairage

Appuyez sur l'interrupteur d'alimentation (A): l'ampoule s'allume et la machine est prête à l'emploi.

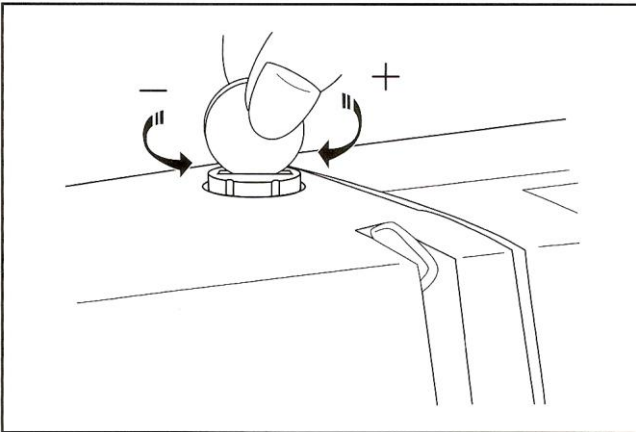
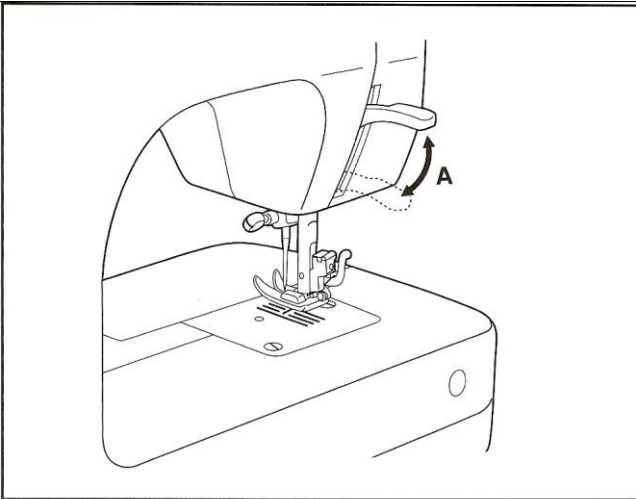
F Changement de l'ampoule

Débranchez la machine de la prise de courant avant de changer l'ampoule.

Remplacez cette dernière par une ampoule de 15 watts (220-240V area) du même type.

- Desserrez la vis (A) comme indiqué. (1)
- Enlevez le couvercle latéral (B).
- Dévissez l'ampoule et installez une nouvelle (C). (2)
- Remplacez le couvercle et serrez la vis.

En cas de problèmes, adressez-vous à votre revendeur Singer local.



F Releveur du pied presseur (à deux niveaux)

Lorsque vous cousez plusieurs épaisseurs de tissus épais, le pied presseur peut être soulevé à une position plus élevée afin de faciliter le positionnement du tissu. Faites attention lorsque vous cousez plusieurs épaisseurs et travaillez lentement. (A)

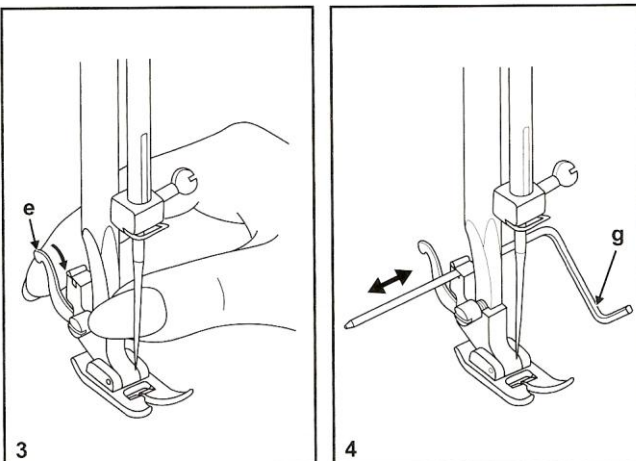
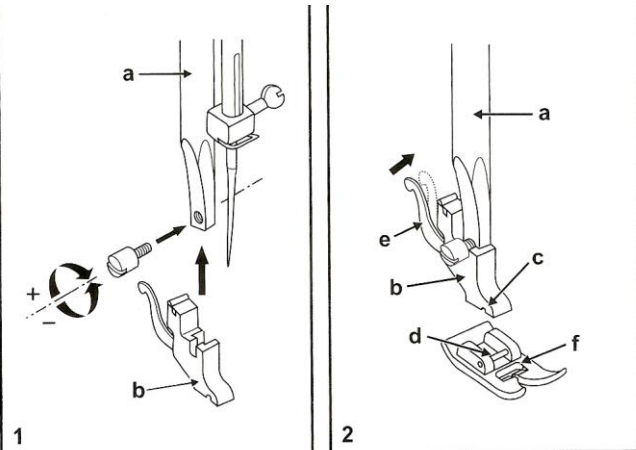
Réglage de la pression du pied-presseur

La pression du pied presseur a été ajustée à une valeur maximale et ne demande pas d'autres réglages pour la plupart des travaux de couture. (poids légers à lourds).

Cependant, si vous désirez ajuster la pression du pied presseur, tournez le bouton de réglage.

Pour la couture de tissus fins, diminuez la pression en tournant le bouton dans le sens anti-horaire.

Pour la couture de tissus très épais, augmentez la pression en tournant le bouton dans le sens horaire.



F Fixation du support de pied presseur

Soulevez la tige du pied presseur (a) à l'aide du releveur du pied presseur et fixez le support du pied presseur comme illustré. (1)

Fixation du pied presseur

Abaissez le support du pied presseur (a) jusqu'à ce que l'encoche (c) soit directement au dessus de la broche (d).

Levez le levier (e).

Abaissez le support du pied presseur (b) et ce dernier (f) s'engagera automatiquement. (2)

Démontage du pied presseur

Levez le pied presseur.

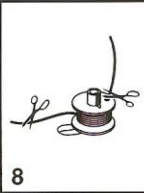
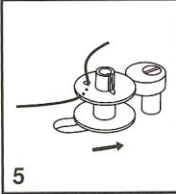
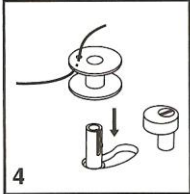
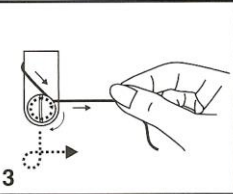
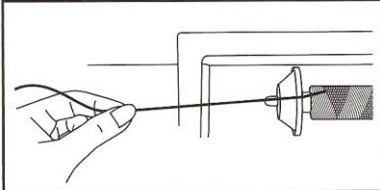
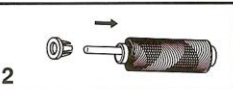
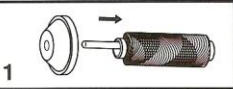
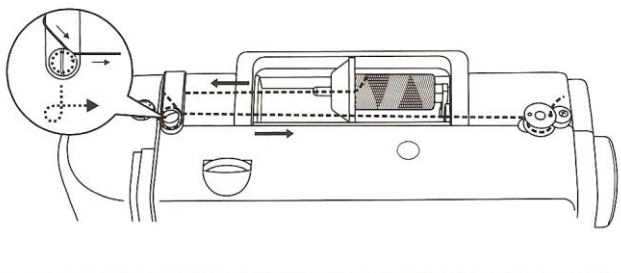
Appuyez sur le levier (e) pour dégager le pied presseur (3).

Fixation du guide de couture

Placer le guide de couture dans l'encoche (g) tel qu'illustré ci-contre.

Régler en fonction du résultat souhaité pour les ourlets, plis, etc. (4)

Attention:
Placez l'interrupteur d'alimentation sur arrêt ("O") si vous effectuez une des opérations suivantes!

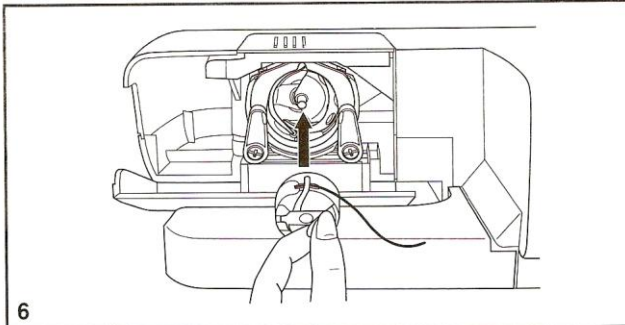
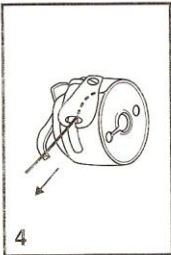
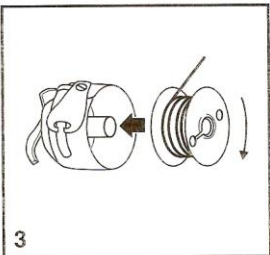
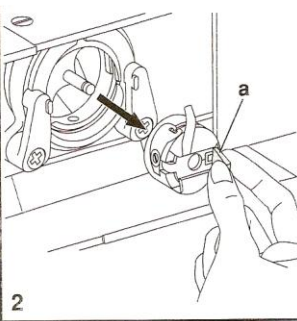
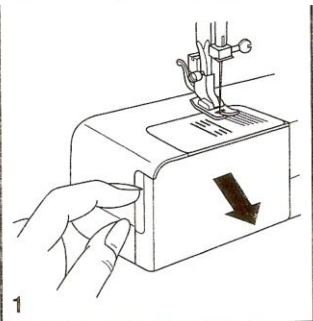


F Remplissage de la canette

- Placez une bobine de fil sur le porte-bobine et bloquez-la à l'aide de l'étrier. (1)
- Si la bobine est plus petite, bloquez-la en mettant le côté incliné de l'étrier contre la bobine. (2)
- Enroulez le fil dans le sens anti-horaire autour des disques de tension du dévidoir (3)
- Glissez le fil dans la canette tel qu'illustré et placez celle-ci sur l'axe. (4)
- Poussez la canette vers la droite. (5)
- Tenez l'extrémité du fil. (6)
- Appuyez sur la pédale de commande de la machine. (7)
- Coupez le fil (8).
- Repoussez l'axe du dévidoir vers la gauche (9) et retirez la canette.

Veillez noter:

Si l'axe du dévidoir se trouve en position de remplissage de la canette (=à droite), la machine ne coud pas et le volant ne tourne pas. Pour reprendre la couture, repoussez l'axe du dévidoir vers la gauche (position de couture).



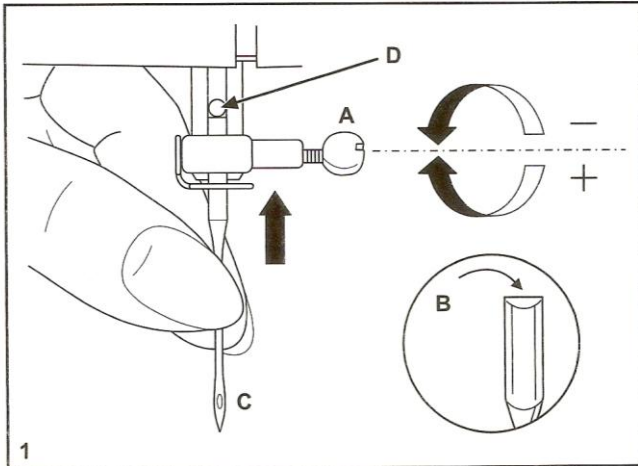
F Insertion de la canette

Attention:

Assurez-vous de placer l'interrupteur principal en position ("O") avant d'insérer ou de retirer la canette.

Lors de la mise en place et du retrait de la canette, veillez à ce que l'aiguille se trouve à sa plus haute position.

- Ouvrez le couvercle à charnière du bras libre. (1)
- Retirez le boîtier à canette en tirant sur le loquet du boîtier (a). (2)
- Tenez le boîtier à canette d'une main. Introduisez la canette de façon à que le fil s'enroule dans le sens des aiguilles d'une montre (flèche) (3).
- Engagez le fil dans la fente et tirez-le vers la gauche et sous le ressort jusqu'à ce que le fil apparaisse dans l'ouverture rectangulaire (4). Laissez dépasser le fil environ 15cm (6").
- Maintenez le loquet du boîtier à canette entre le pouce et l'index. (5)
- Glissez le boîtier à canette dans la coursière du crochet, en vous assurant que le doigt du boîtier s'insère complètement dans la fente de la coursière. (6)



F Insertion et remplacement de l'aiguille

Remplacez l'aiguille régulièrement, plus particulièrement si elle indique des signes d'usure et cause des problèmes. Pour obtenir les meilleurs résultats, il faut toujours utiliser des aiguilles fabriquées par Singer.

Insérez l'aiguille tel qu'illustré ci-dessous:

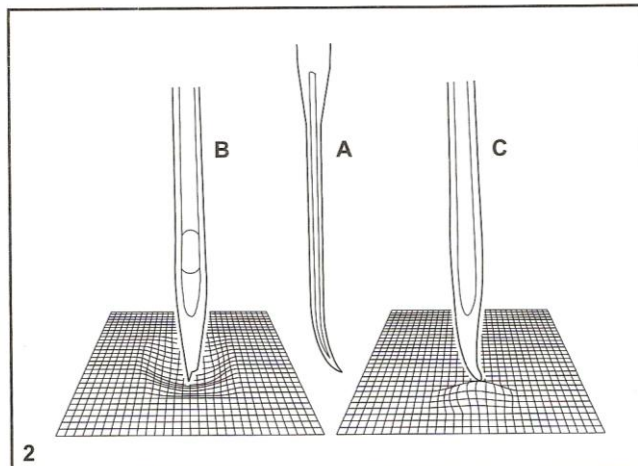
A. Desserrez la vis du pince-aiguille et resserrez-la après avoir inséré une nouvelle aiguille. (1)

B. Insérez la nouvelle aiguille avec le côté plat de la tige vers l'arrière.

C/D. Insérez l'aiguille jusqu'au maximum de sa course.

Attention:

Mettez l'interrupteur d'alimentation sur arrêt ("O") avant d'insérer ou de retirer l'aiguille.



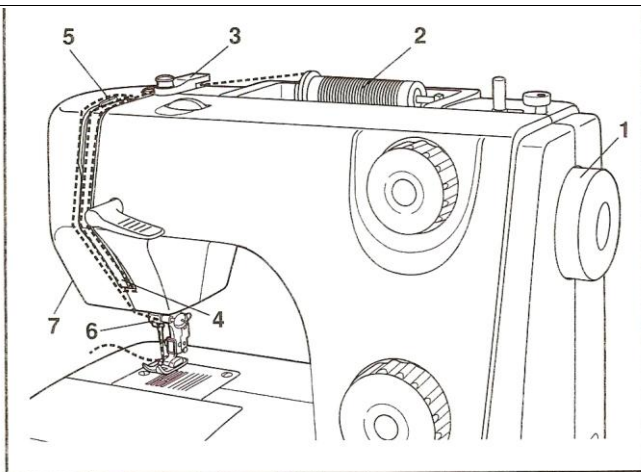
Les aiguilles doivent être en parfait état. (2)

Des problèmes peuvent survenir si:

A. L'aiguille est tordue

B. L'extrémité de l'aiguille est endommagée

C. L'aiguille est épointée



F Enfilage supérieur

Cette opération est simple.

Néanmoins, il est important de l'exécuter correctement sous peine de faire éventuellement face à plusieurs problèmes de couture.

- Tournez le volant pour lever l'aiguille dans sa position la plus haute (1) et relevez le pied presseur pour libérer les disques de tension.

Note: Pour des raisons de sécurité, il est fortement recommandé de couper l'alimentation électrique avant l'enfilage.

- Levez le porte-bobine horizontal. Placez une bobine de fil sur le porte-bobine, le fil sortant de la bobine tel qu'illustré en (2).

- Pour les petites bobines, placez le côté incliné de l'étrier contre la bobine ou utilisez le plus petit étrier.

- Passez le fil de la bobine à travers du guide-fil supérieur. (3) Guider le fil autour du guide en le tirant à travers du ressort de pré-tension tel qu'illustré.

- Enfilez le module de tension en guidant le fil vers le bas via la rainure droite et vers le haut via la rainure gauche (4). Au cours de cette opération, il est utile de tenir le fil entre la bobine et le guide-fil (3) et de le tirer doucement vers le haut.

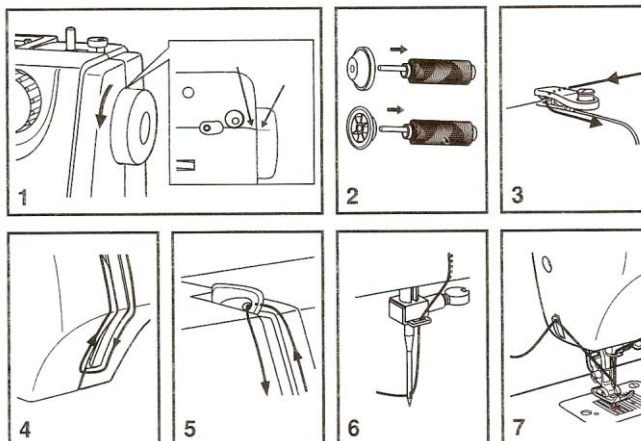
- Enfilez maintenant l'oeillet du releveur de fil en y passant le fil de droite à gauche et guidez le fil à nouveau vers le bas (5).

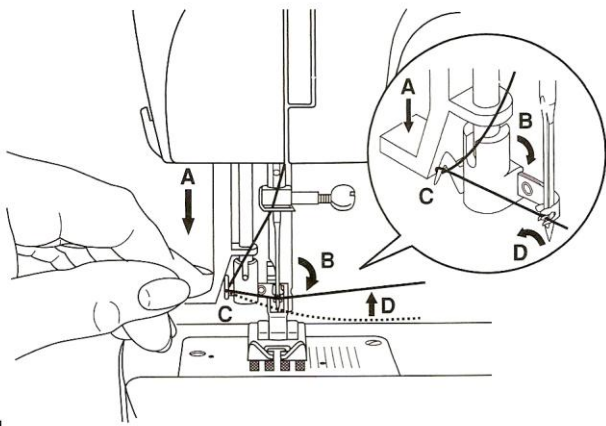
- Passez le fil dans le guide-fil horizontal qui se trouve sur le pince-aiguille. (6)

- Enfilez ensuite le chas de l'aiguille de l'avant vers l'arrière et tirez à peu près 10 cm de fil vers l'arrière de la machine. Coupez le fil à la longueur désirée à l'aide du coupe-fil incorporé. (7)

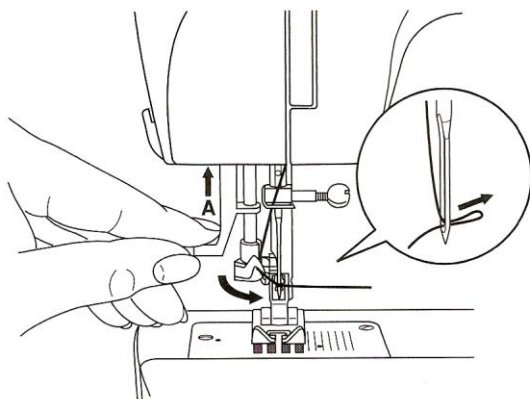
Note:

Si votre machine à coudre est équipée d'un enfileur automatique déjà installé en sortie d'usine, tournez à la page 27 pour des instructions d'usage.





1



2

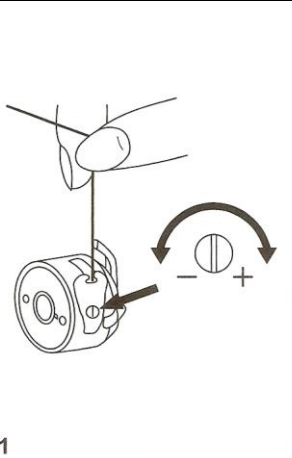
F Enfileur automatique (optionnel)

* L'enfileur automatique est une option qui est installée à l'usine. Si votre machine est équipée de cette option, suivez les instructions ci-dessous:

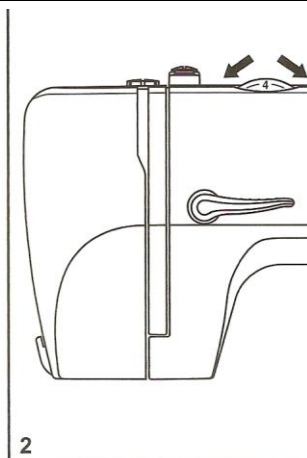
- Relevez l'aiguille à sa position la plus élevée.
- Descendez le levier (A) autant que possible.
- L'enfileur tournera automatiquement à la position d'enfilage (B).
- Passez le fil au tour du guide-fil (C) comme illustré.
- Passez le fil devant l'aiguille et sous le crochet du bas en haut.
- Lâchez le levier (A).
- Le chas de l'aiguille sera enfilé automatiquement.

Attention:

Mettez l'interrupteur à ("O") avant d'enfiler l'aiguille!



1



2

F Tension du fil

Tension du fil supérieur

Réglage de base pour la tension du fil: "4"

Pour augmenter la tension, tournez la molette vers une valeur plus élevée.

Pour réduire la tension, tournez la molette vers la valeur immédiatement inférieure.

- A. Tension de fil normale pour une couture en point droit.
- B. Tension trop basse en point droit, tournez la molette vers un chiffre plus élevé.
- C. Tension trop élevée en point droit, tournez la molette vers un chiffre plus bas.
- D. Tension de fil normale pour une couture en point zigzag. (normal = le fil de l'aiguille apparaît légèrement à l'envers du tissu)

Tension du fil inférieur

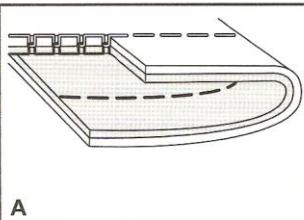
Pour tester la tension du fil de canette, vous tenez le boîtier à canette par un bout de fil d'environ 10 cm et vous faites sauter le boîtier en tirant doucement sur le bout de fil.

A peu près 5 cm de fil peut se dérouler. Si trop de fil se déroule, vous pouvez corriger la tension en tournant la vis de tension à droite.

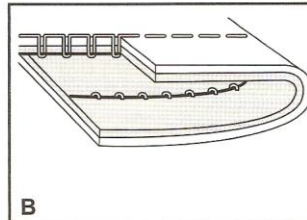
Il est important de refaire le test. Si trop peu de fil se déroule, vous pouvez corriger la tension en tournant la vis de tension à gauche. Il est important de refaire le test.

Veillez noter :

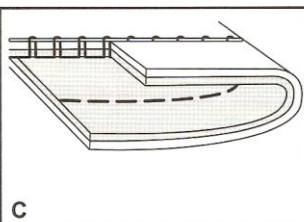
- Un réglage de tension correct est important pour obtenir de beaux résultats.
- Il n'existe pas de réglage de tension standard pour tous les points, fils et tissus.
- Une tension équilibrée (points identiques à l'endroit et à l'envers du tissu) n'est habituellement souhaitable que pour la couture en point droit.
- 90% de tous les travaux de couture requièrent un réglage de tension compris entre "3" et "5".
- Pour les points zigzag et décoratifs, la tension du fil devrait généralement être inférieure à celle utilisée pour la couture en point droit.
- Pour tous les travaux de couture décoratifs, vous obtiendrez toujours des points de meilleure finition et moins de plis dans le tissu lorsque le fil supérieur apparaît à l'envers de votre tissu.



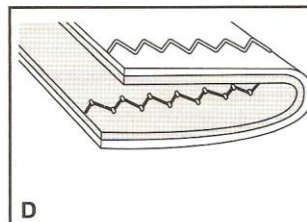
A



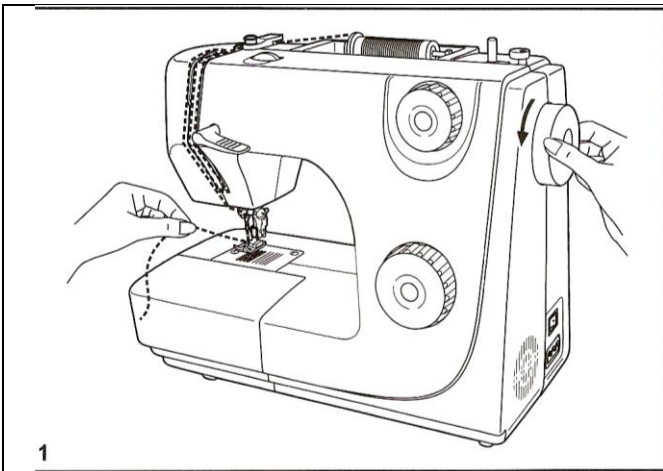
B



C



D



1

F Pour remonter le fil de canette

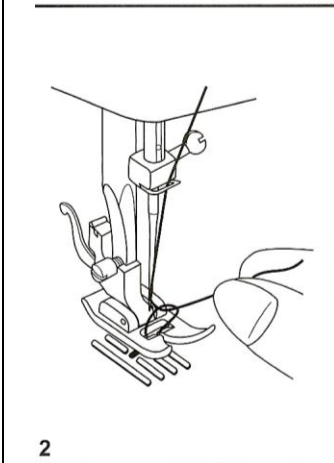
Tenez le fil supérieur de la main gauche. Tournez le volant (1) vers vous (sens anti-horaire) pour abaisser et lever l'aiguille.

Note:

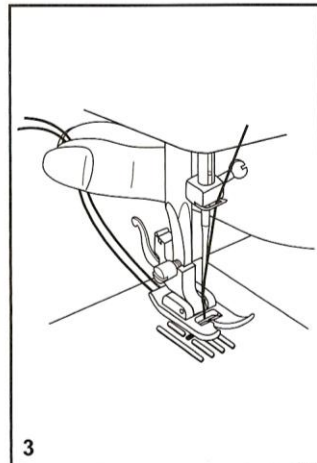
Sil y est difficile de remonter le fil de la canette, vérifiez que le fil n'est pas pris dans le couvercle du boîtier ou dans la fermeture du bras amovible.

Tirez doucement sur le fil supérieur pour faire remonter le fil de canette à travers le trou dans la plaque à aiguille. (2)

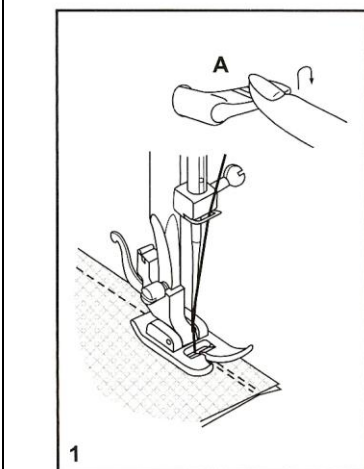
Passez les deux fils en dessous du pied presseur et placez-les vers l'arrière de la machine. (3)



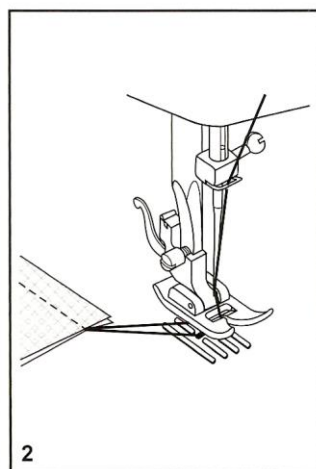
2



3



1



2

F Couture en marche arrière

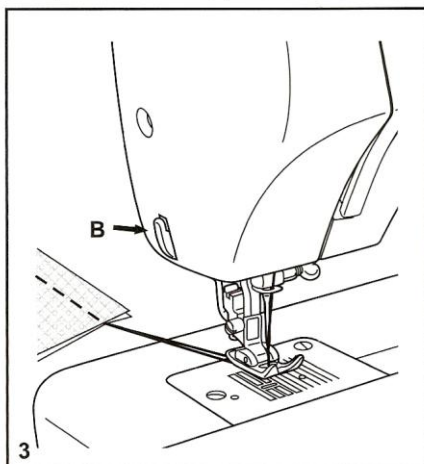
Afin de renforcer le début et la fin d'une couture, appuyez sur le levier de marche arrière et faites quelques points en marche arrière (A). Lâchez le levier et la machine coudra à nouveau en avant. (1)

Pour retirer le travail en cours

Tourner le volant dans le sens anti-horaire afin d'amener le releveur de fil à sa position la plus élevée, lever le pied presseur et retirer le travail se trouvant en arrière du pied presseur et de l'aiguille. (2)

Pour couper le fil

Tirez les deux fils vers l'arrière du pied presseur. Guidez-les le long de la plaque frontale et placez-les dans le coupe-fil (B). Tirez les fils vers le bas pour les couper. (3)



3

F Tableau de correspondance de l'aiguille, du tissu et du fil

GUIDE DE SÉLECTION DE L'AIGUILLE, DU TISSU ET DU FIL

| DIMENSIONS DE L'AIGUILLE | TISSUS | FIL |
|--------------------------|---|---|
| 9-11 (70-80) | Tissus légers, cotons légers, voile, serge, soie, mousseline, Qiana, tissu interlock, tricot de coton, tricot, jerseys, crêpes, polyester tissé, tissus pour chemises et blouses. | File de coton léger, nylon, polyester ou de coton enrobé de polyester. |
| 11-14 (80-90) | Tissus d'épaisseur moyenne, coton, satin, kettlecloth, tissu de marine, jersey double, lainages légers. | La plupart des types de fil vendus sont de calibre moyen et conviennent pour ces tissus et dimensions d'aiguille. |
| 14 (90) | Tissus d'épaisseur moyenne, ciré en coton, lainages, jerseys plus épais, tissus éponges, jeans. | Utiliser le fil en polyester pour les tissus synthétiques et en coton pour les tissus naturels tissés afin d'avoir les meilleurs résultats. |
| 16 (100) | Tissus épais, canevas, lainages, tente et tissus pour courtepointe, jeans, tissus pour rembourrage (légers à moyens). | Toujours utiliser le même fil pour le fil supérieur et inférieur. |
| 18 (110) | Lainages épais, tissus pour pardessus, tissus pour rembourrage, certains cuirs et vinyles. | Fil résistant, fil pour tapis. (Appliquer une forte pression sur le pied-valeurs élevées) |

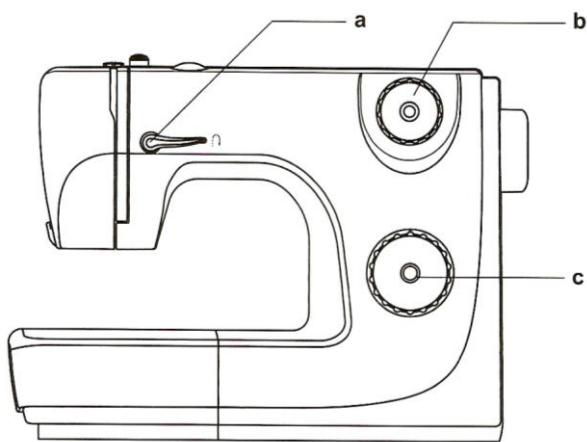
IMPORTANT: Adaptez la grosseur de l'aiguille à celle du fil et au poids du tissu.

SÉLECTION DE L'AIGUILLE ET DU TISSU


| AIGUILLES | EXPLICATIONS | TYPE DE TISSU |
|--------------|---|--|
| SINGER® 2020 | Aiguille pointue réglementaire. La dimension varie de fine à grande. 9 (70) à 18 (110). | Tissus naturels tissés-laine, coton, soie, etc. Qiana. N'est pas recommandé pour les jerseys doubles. |
| SINGER® 2045 | Aiguille à pointe ronde. 9 (70) à 18 (110). | Tissus naturels et synthétiques tissés, mélanges polyester, tricot en polyester, tissu interlock, jerseys simples et doubles. Également, tissus en lycra, tissus pour costumes de bain, tissus élastiques. |
| SINGER® 2032 | Aiguilles pour cuir 12 (80) à 18 (110). | Cuir, vinyle, tissus pour rembourrage. (Fait de plus petits trous que les grandes aiguilles standard). |

NOTE:


1. Pour de meilleurs résultats, n'utilisez que des aiguilles authentiques SINGER®.
2. Remplacez régulièrement l'aiguille (chaque fois que vous commencez un nouveau vêtement) et/ou quand le fil casse ou les points sautent.




F Comment choisir vos points

Pour les points droits, choisir le type "  " avec le sélecteur règle-point.

Régler la longueur du point.

Vous pouvez choisir la position d'aiguille à gauche en prenant le modèle "  "

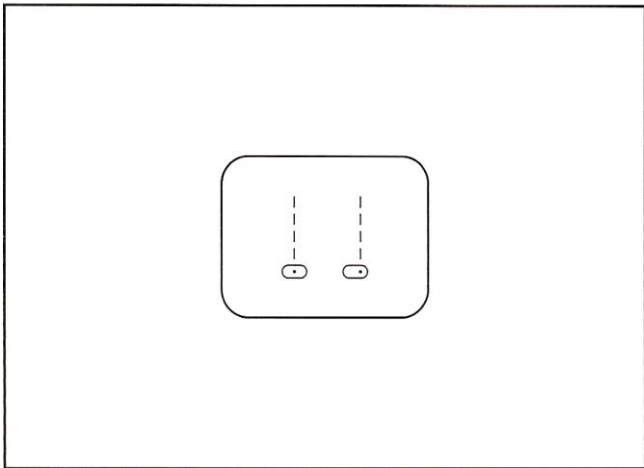
Pour les points zigzag, choisir le type "  " avec le sélecteur règle-point.

Régler la longueur en fonction du tissu utilisé.

Pour obtenir tout autre type de point indiqué sur le panneau de sélection des points, choisir le point à l'aide du sélecteur règle-point. Régler la longueur du point.

- a. Manette d'inversion
- b. Molette de commande de longueur de point
- c. Sélecteur règle-point





F Couture au point droit et position d'aiguille

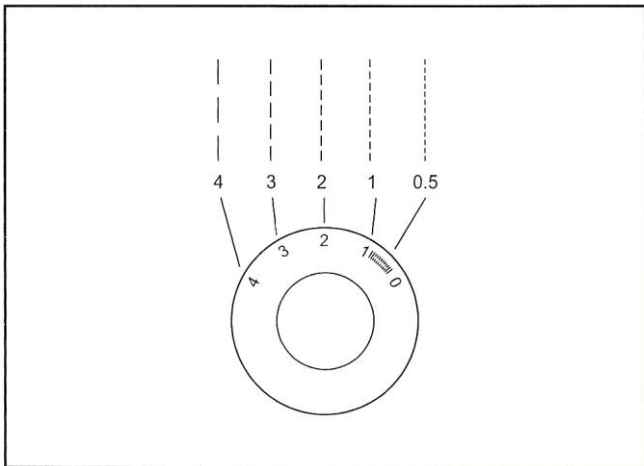
Tournez le sélecteur règle-point jusqu'à ce que l'écran montre la position du point droit.

Choisissez votre position d'aiguille, soit la position d'aiguille centre, soit la position de droite.

En général, plus épais seront le tissu, le fil et l'aiguille, plus long sera le point. Pour point fin régler la longueur de point entre "1" et "2".

Pour froncer, régler au point droit, longueur de point à "4".

Cousez 2 rangs parallèles et ensuite tirez sur le fil de canette pour froncer le tissu.



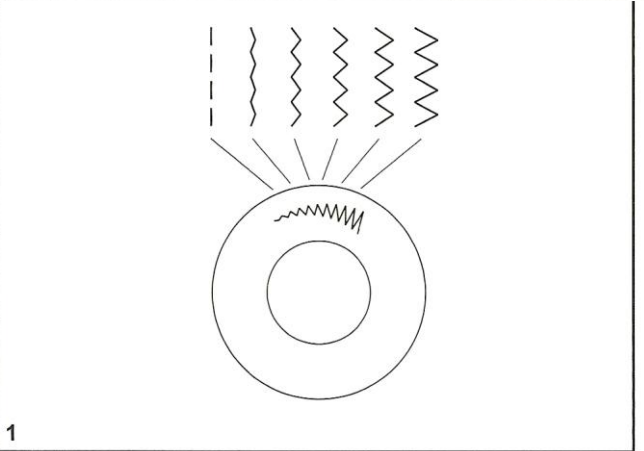
Surpiqûre

Vous pouvez embellir vos vêtements et autres projets avec les surpiqûres.

Piquer 7 mm du bord de votre couture ou vêtement.

Régler le cadran de point au point droit. Sélectionner la position d'aiguille au milieu.

Pour les surpiqûres choisissez la longueur de point désiré.



1

F Point zigzag

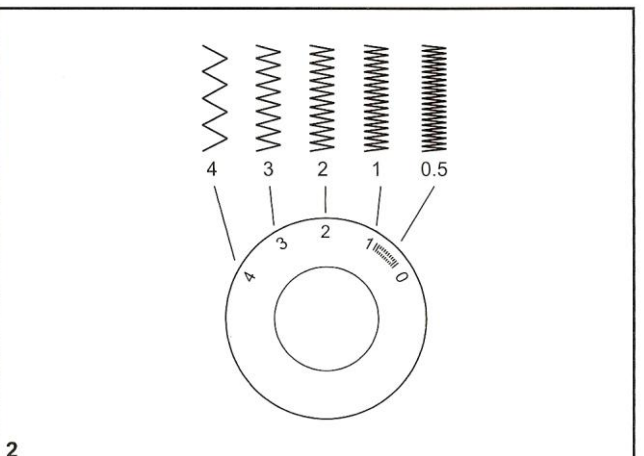
Régler le sélecteur règle-point à "  ". (1)

Fonction de la molette de commande de longueur de point pour points zigzag

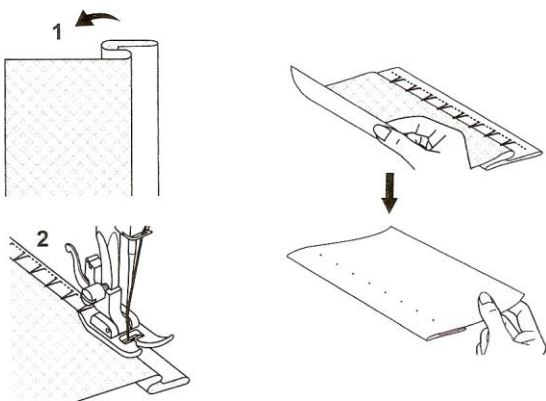
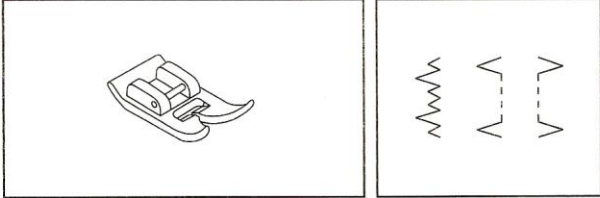
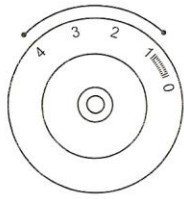
La densité des points zigzag augmente au fur et à mesure que le réglage de longueur de point se rapproche de la valeur "0".

Les points zigzag nets sont habituellement obtenus avec une valeur égale ou inférieure à "2.5".

Les points zigzag rapproché (ensemble), sont attribués au point bourdon. (2)



2



F Ourlet invisible et point de lingerie

Pour ourlet, rideaux, pantalons, jupes, etc.

∞∞∞ Ourlets invisible pour tissu élastique.

∧...∧ Ourlets invisible/ lingerie pour tissu ferme.

∨...∨ En sens inverse ourlets invisible/ lingerie pour tissu ferme.

Note:

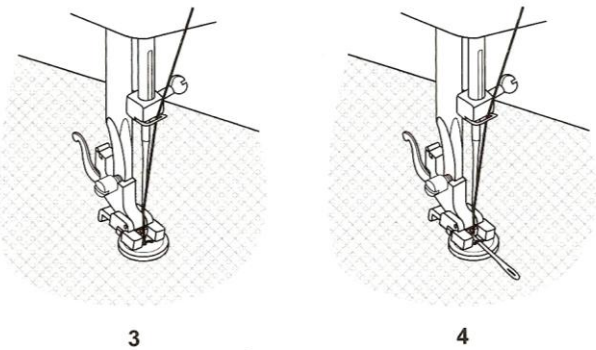
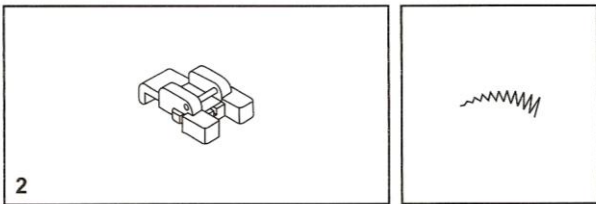
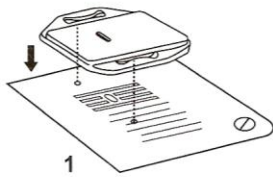
Il vous faut plusieurs pratiques pour coudre les ourlets invisible. Faire toujours quelques essaies avant la couture.

Plier l'ourlet à la largeur désirée et presser.

Replier l'ourlet contre l'endroit de l'ouvrage de sorte que la lisière supérieure de l'ourlet dépasse d'environ 5mm (1/5") sur le côté droit de l'ouvrage. (fig. 1)

Placer l'ouvrage sous le pied-de-biche. Tourner le volant vers l'avant jusqu'à la position extrême gauche de l'aiguille. Celle-ci ne doit piquer que sur le bord du pli. Si ce n'est pas le cas, rectifier la position de l'ouvrage. Piquer lentement et guider soigneusement l'ouvrage afin que la position ne se trouve à aucun moment modifiée. (fig. 2)

Déplier le tissu à la fin de la couture et presser.



F Pose des boutons

Placer la plaquette de reprisage sur la plaque aiguille. (1)

Pied pour la pose de boutons. (2)

Placer le tissu sous le pied.

Poser le bouton à la position désirée et baisser le pied.

Régler le sélecteur de modèles sur "∴" et coudre quelques points de sécurité. Choisir un des 2 modèles zigzag étroits selon la distance entre les 2 boutonnières. Tourner le volant pour voir si l'aiguille passe dans les côtés droit et gauche du bouton sans heurter le bouton.

Coudre doucement sur le bouton avec environ 10 points.


Choisir le modèle "∴" et coudre quelques points de sécurité. (3)

Si une tige de maintien est requise, placer une aiguille de reprisage sur la partie supérieure et coudre (4). Pour les boutons à 4 trous, coudre d'abord au travers des deux trous avant (3), pousser le tissu puis coudre au travers des deux autres trous. (4)

F Comment faire des boutonnères (Boutonnères 4 étapes)

Préparation

1. Enlevez le pied universel et installez le pied boutonnière.
2. Mesurez le diamètre et l'épaisseur du bouton et ajoutez-y 0.3cm (1/8") pour les extrémités; marquez la taille de la boutonnière sur le tissu.
3. Mettez le tissu sous le pied presseur de façon à ce que le repère sur le pied boutonnière coïncide avec la marque du début de la boutonnière sur le tissu. Abaissez le pied presseur de façon à ce que la ligne centrale de la boutonnière marquée sur le tissu coïncide avec la ligne centrale du pied boutonnière.

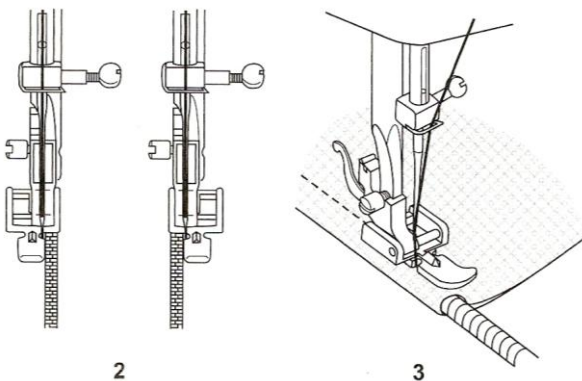
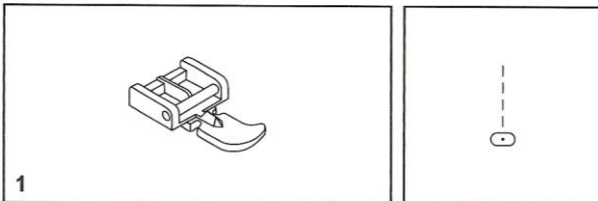
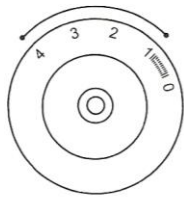
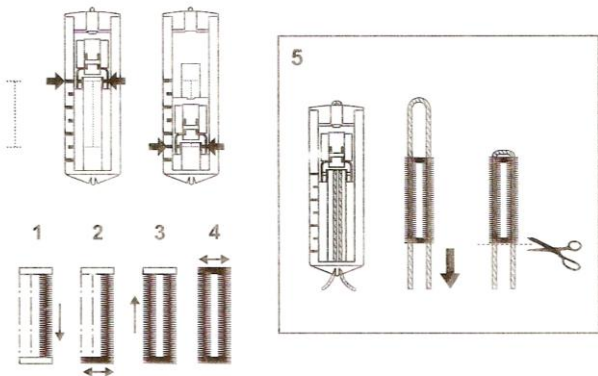
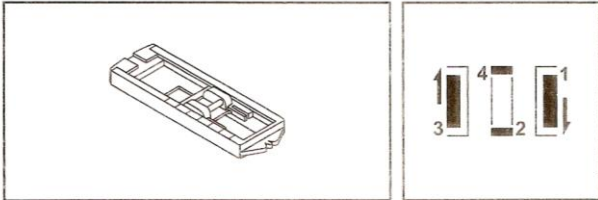
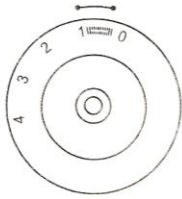
Mettez le bouton de réglage de la longueur du point sur "  " pour régler la densité du point.

Remarque: La densité varie suivant le tissu. Faites donc toujours un échantillon.


Suivez les 4 étapes de réalisation de la boutonnière en passant d'une étape à l'autre à l'aide du bouton de sélection des points. Veillez à ne pas faire trop de points aux étapes 2 et 4. Ouvrez la boutonnière à l'aide de votre découseur: commencez toujours aux extrémités de la boutonnière et allez vers le centre.

Conseils :

- Diminuez légèrement la tension du fil supérieur pour obtenir de meilleurs résultats.
- Renforcez les tissus fins ou extensibles.
- Il est conseillé d'utiliser un fil épais ou un cordonnet pour les tissus stretch ou le tricot.
- Le zigzag de la boutonnière devrait recouvrir ce fil épais ou ce cordonnet. (5)



F Fermeture et ganse

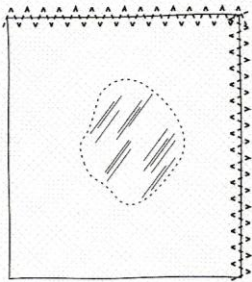
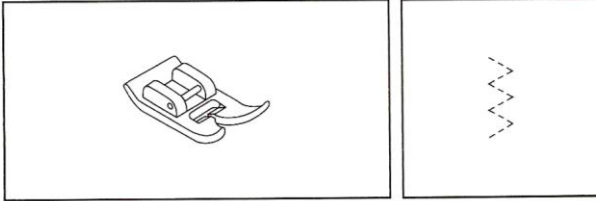
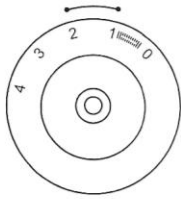
Régler le sélecteur de points à "  ".

Changer le pied de fermeture. (1)

Le pied pour fermeture à glissière peut être fixé soit à droite, soit à gauche (2) en fonction du côté du pied/ fermeture à glissière que vous allez coudre.

Pour coudre au delà de la tirette de la fermeture à glissière, abaisser l'aiguille sur le tissu, lever le pied presseur et pousser la tirette de la fermeture à glissière derrière le pied presseur. Abaisser le pied et continuer à coudre.

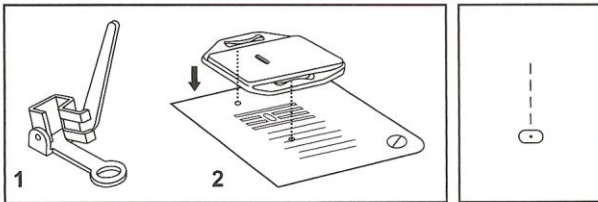
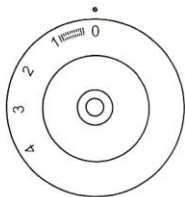
Il est aussi possible de coudre une longueur de cordon dans un biais afin de former une bordure (3) ou pour fixer un passepoil ou tout autre finition décorative en utilisant cette méthode.



1

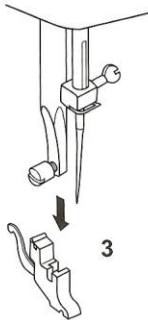


2

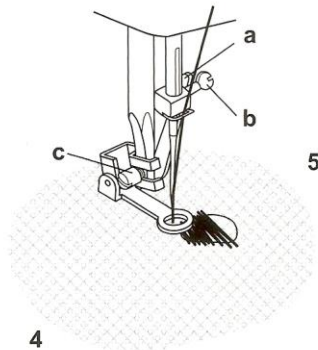


1

2



3



4

5

F Point zigzag multipoints

Pour la couture de dentelle et des élastiques, le reprisage, le raccommodage, la pose de pièces, le renforcement de bordures.

Régler le sélecteur de point à " ".

Positionner la pièce. La longueur du point peut être réduite afin de produire des points très rapprochés. (1)

Pour des raccommodages de déchirures, il est recommandé d'utiliser un morceau de tissu de renfort. Il est possible de varier la densité du point en réglant la longueur du point. Coudre d'abord au centre puis chevaucher sur les deux côtés. En fonction du type de tissu et du dommage, coudre de 3 à 5 rangées. (2)

Bride d'arrêt

Régler le sélecteur de modèles à " " ou " ".

Régler le sélecteur longueur de point à "1" - "1.5".

Cette fonction s'applique au plis et à l'ouverture de poches pour renforcer le début de la couture. Avec le point droit, faites une couture de 2.5 à 5 mm à travers le haut du plis ou de la poche, Réglez le point au zigzag et répéter la couture cette fois ci avec le point zigzag. Faites le point arrière au début et la fin de la couture.

F Raccommode

* Le pied de raccommodage est un accessoire d'option dont votre machine n'est pas équipée. (1)

Régler la machine comme indiqué.

Placer la plaquette de reprisage sur la plaque aiguille. (2)

Retirer le pied presseur et l'attache. (3)

Fixer le pied pour raccommodage à la tige du pied presseur. Le levier (a) doit se trouver derrière, audessus de la vis de fixation de l'aiguille (b). Avec l'index, appuyer fermement par l'arrière sur le pied a repris, puis serrer la vis (c). (4)

Pour raccommodage

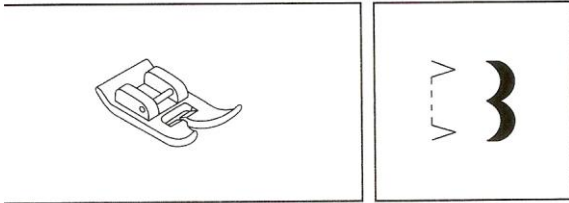
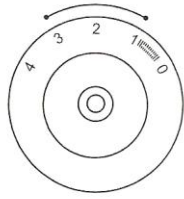
D'abord, coudre autour des bords du trou.

Commencer à gauche pour la première rangée.

Faire des points sur une rangée puis faire faire un quart de tour de rotation à votre travail et recommencer à coudre. (5)

Note:

Le raccommodage avec mouvement libre se fait sans utiliser le système d'alimentation interne de la machine à coudre. L'opérateur contrôle le mouvement du tissu. Il est nécessaire de coordonner la vitesse d'exécution de la couture et le mouvement du tissu.



F Points décoratifs

Utiliser le pied tout usage pour tous ces points.

Voir le schéma pour un exemple de point.

Point de coquillage (A)

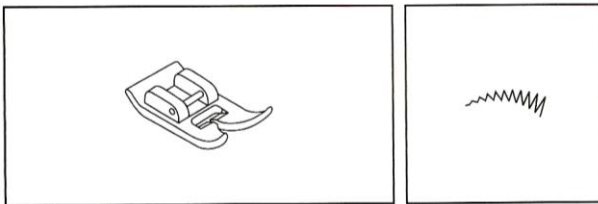
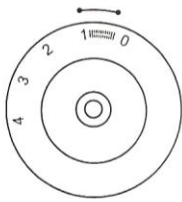
Pour cotes décoratifs.

Convenables pour les bords de tissus fins, élastiques. Les points plus large doivent passer par le bord du tissu pour créer l'effet de coquillage.

Point de croissant (B)

Pour un bord délicat au long du tissu.

Ce type de point peut être utilisé avec les tissus solides et épais.



F Appliqué et appliqué invisible

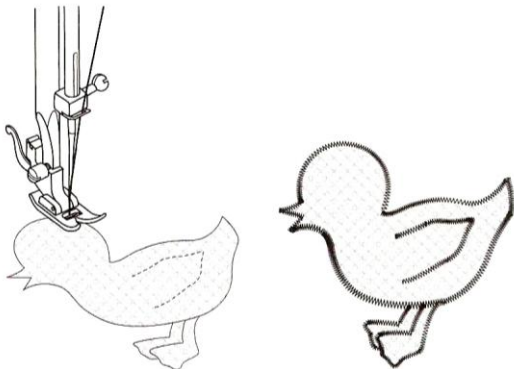
Placer l'appliqué sur le tissu de fond.

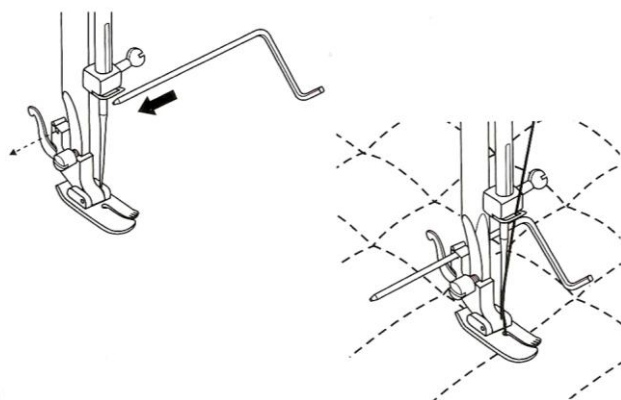
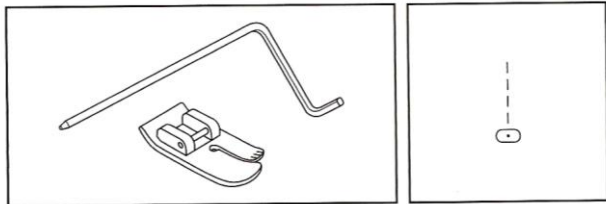
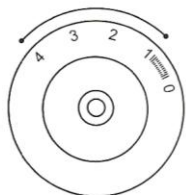
Aligner l'aiguille et abaisser-la dans le tissu au bord de l'appliqué. Abaisser le pied presseur.

Si vous utilisez le pied invisible, placer le guide pour qu'il soit positionné sous le bord de l'appliqué.

Il sera peut-être nécessaire d'ajuster (rapprocher ou éloigner) le guide du bord en utilisant la vis à la droite du pied.

Piquer en suivant le bord de l'appliqué. Pour pivoter autour des courbes et aux coins, abaisser l'aiguille dans le tissu au bord et à l'extérieur de l'appliqué, lever le pied presseur et pivoter.





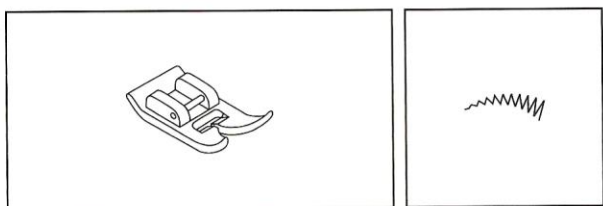
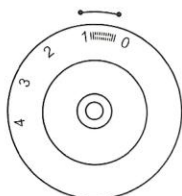
F Fonctions de courtepointe

* Le pied pour courtepointe est un accessoire optionnel qui n'est pas livré avec votre machine.

Pour piqûre libre, placez le tissu dans un cerceau et piquez à main levée dans la direction que vous désirez.

Pour le matelassage, transférez le motif choisi sur votre tissu à l'aide d'un moule et piquez en suivant le motif.

Si vous travaillez sans pied, n'oubliez pas d'abaisser la barre du pied presseur. Pour un meilleur contrôle placez le tissu dans un cerceau et utilisez un pied pour broderie et reprisage.



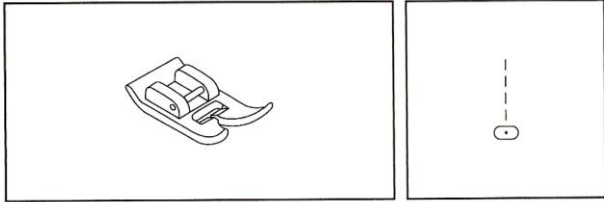
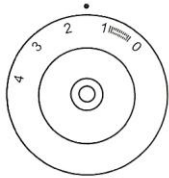
F Raccommodge

Préparation de la machine:

- Point: Multi Zigzag
- Largeur de point: 4.5
- Longueur de point: 0.5 - 1.0

Mode D'emploie:

Positionner un morceau de tissu directement sous l'accroc
Aligner le milieu du pied presseur avec le milieu de l'accroc
Cousez en sécurisant le début et la fin de la couture.



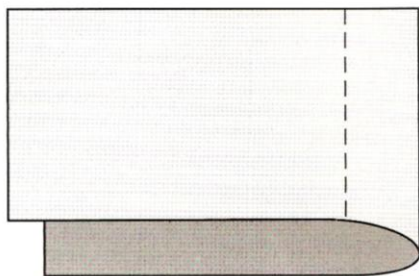
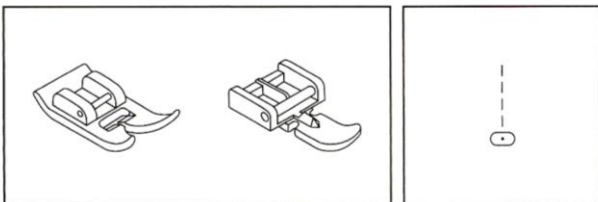
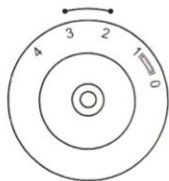
F Couture de Soutien

Préparation de la Machine:

- Point: Droit
- Largeur de Point: Droit
- Longueur de Point: 1.5 mm (Fin)

Mode D'emploi :

La couture de soutien sert à renforcer les coutures courbées et les coutures dans les tissus extensibles pour les empêcher de s'étirer. Piquer 6 mm du bord de la couture ou du tissu.



F Nervure traditionnelle

Préparation de la machine :

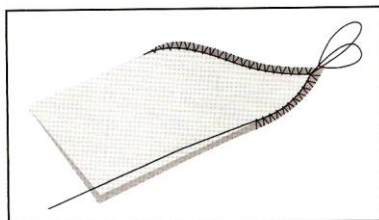
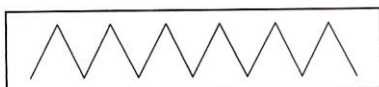
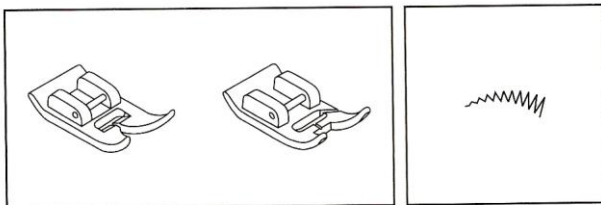
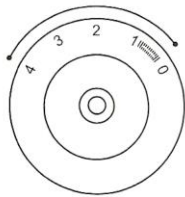
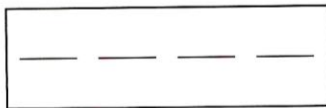
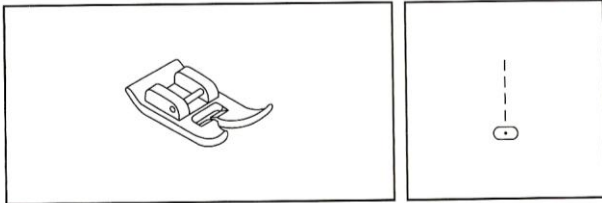
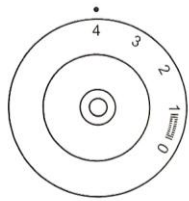
- Point: Droit
- Largeur de Point: Droit
- Longueur de Point: 2 - 3

Mode D'emploi :

Pour le placement des nervures, tirez un fil de trame ou marquez la ligne avec de la craie ou un crayon.

Pliez le tissu envers contre envers en suivant cette ligne. Piquez à 3mm de la ligne de pliure.

Répétez, en cousant dans la même direction pour chaque nervure. Presser à plat.



F Froncer

Préparation de la Machine :

- Point: Droit
- Largeur de Point: Droit
- Longueur de Point: Le plus long

Mode D'emploi :

Utilisez cette technique pour froncer la taille, la tête de manche et cetera. A partir de 6 mm du bord de la couture, débutez avec un point arrière et continuez à coudre la longueur de couture demandée.

La couture terminée, élevez l'aiguille au plus haut et levez le pied presseur, ensuite tirez les fils vers l'arrière du pied.

Coupez le fil à 15cm. Répétez cette procédure encore une fois à 6 mm de la couture initiale.

Les deux rangs terminés, diminuez le tissu en tirant sur les fils de la canette. Sécurisez les bouts des fils.

F Soutache

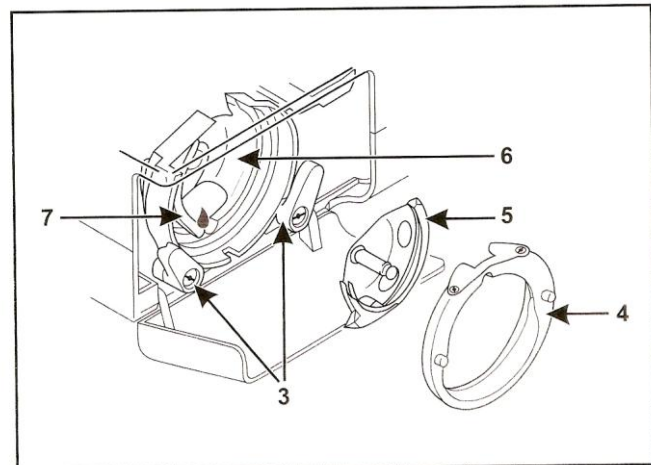
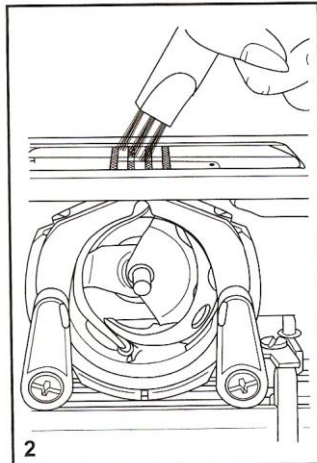
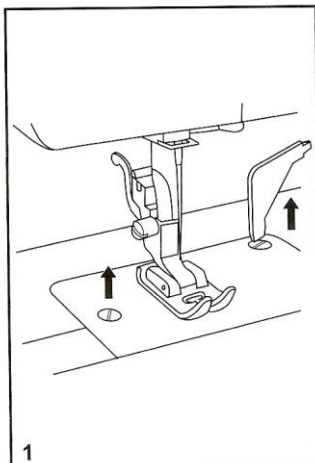
Préparation de la Machine:

- Point: Zigzag
- Largeur de Point: Variable (Réglez à la largeur du cordonnet)
- Longueur de point: Variable
- Pied: Pied zigzag ou pied bourdon facultatif

Mode D'emploi:

Le point Soutache est tout simplement la technique de coudre avec un point zigzag par-dessus d'un cordonnet ou d'une ganse. Avec un crayon marqueur, tracez un motif sur l'endroit de votre tissu.

Alignez le cordonnet sous le milieu du pied, et faites le point zigzag par-dessus du cordonnet pour que l'aiguille passe au côté du cordonnet. En cousant suivez le motif que vous avez tracé.



F Entretien de la machine

Enlever la plaque à aiguille :

Pour retirer la plaque à aiguille, mettez l'aiguille dans sa position la plus haute en tournant le volant. Ouvrez le couvercle d'accès. Avec le tournevis, desserrez les 2 vis (1) et enlevez la plaque à aiguille.

Nettoyage des griffes d'entraînement:

Retirez la boîte à canette. Nettoyez à fond à l'aide du pinceau. (2)

Nettoyage et huilage du crochet:

Retirez la boîte à canette. Tournez les deux fixations du crochet (3) vers l'extérieur (voir dessin).

Enlevez l'anneau de fixation du crochet (4) et le crochet (5) et nettoyez-les avec un chiffon doux. Mettez 1 à 2 gouttes d'huile pour machines à coudre à la coursière du crochet (6).

Tournez le volant jusqu'à ce que la coursière du crochet (7) soit à gauche.

Remettez le crochet et l'anneau de fixation du crochet et repoussez les deux fixations vers l'intérieur. Remettez la boîte à canette et la plaque à aiguille.

Remarque importante:

Enlevez régulièrement la poussière et les déchets de fil susceptibles d'encrasser la machine. Pour maintenir votre machine en parfait état de marche, faites-la réviser régulièrement par notre service après-vente.

Attention:

Débranchez la machine avant toute opération de nettoyage.

F Guide de dépannage

| Problème | Cause | Solution |
|---|--|---|
| Le fil supérieur casse | <ol style="list-style-type: none"> 1. La machine n'est pas correctement enfilée. 2. La tension du fil est trop élevée. 3. Le fil est trop gros pour l'aiguille. 4. L'aiguille n'est pas bien insérée. 5. Le fil est enroulé autour du porte-bobine 6. L'aiguille est endommagée. | <ol style="list-style-type: none"> 1. Réenfiler la machine. 2. Réduire la tension. (valeur inférieure) 3. Choisir une aiguille plus grosse. 4. La retirer et la réinsérer. (côté plat vers l'arrière) 5. Retirer la canette et enrouler le fil. 6. Remplacer. |
| Le fil inférieur casse | <ol style="list-style-type: none"> 1. Le boîtier n'est pas bien inséré 2. Le boîtier n'est pas bien enfilé 3. La tension inférieure est trop élevée | <ol style="list-style-type: none"> 1. Réinsérer le boîtier de façon correcte 2. Contrôler la canette et le boîtier 3. Réduire la tension du fil de canette |
| Points manqués | <ol style="list-style-type: none"> 1. L'aiguille n'est pas bien insérée. 2. L'aiguille est endommagée. 3. Une aiguille de dimensions incorrectes a été utilisée. 4. Le mauvais pied a été utilisé. | <ol style="list-style-type: none"> 1. La retirer et la réinsérer. (côté plat vers l'arrière) 2. Remplacer. 3. Choisir une aiguille convenant au fil et au tissu. 4. Vérifiez et fixez le bon pied de biche. |
| L'aiguille casse | <ol style="list-style-type: none"> 1. L'aiguille est endommagée. 2. L'aiguille n'est pas bien insérée. 3. Aiguille de mauvaises dimensions pour le tissu. 4. Le mauvais pied a été fixé. | <ol style="list-style-type: none"> 1. Insérer une nouvelle aiguille. 2. Insérer l'aiguille correctement. (côté plat vers l'arrière) 3. Choisir une aiguille convenant au fil et au tissu. 4. Choisir le bon pied. |
| Points lâches | <ol style="list-style-type: none"> 1. La machine n'est pas correctement enfilée. 2. Le boîtier n'est pas bien enfilé 3. La combinaison aiguille/ tissu/ fil n'est pas la bonne. 4. La tension du fil est mauvaise. | <ol style="list-style-type: none"> 1. Vérifier l'enfilage. 2. Enfiler le logement tel qu'illustré. 3. La dimension de l'aiguille doit convenir au tissu et au fil. 4. Corriger la tension du fil. |
| La couture froncée | <ol style="list-style-type: none"> 1. L'aiguille est trop grosse pour le tissu 2. La longueur de point n'a pas été bien ajustée. 3. La tension du fil est trop élevée. | <ol style="list-style-type: none"> 1. Choisir une aiguille plus fine. 2. Réajuster la longueur de point. 3. Réduire la tension. |
| Points irréguliers, Entraînement irrégulier | <ol style="list-style-type: none"> 1. Le fil est de qualité inférieure. 2. Le boîtier n'est pas bien enfilé. 3. Le tissu a été tiré. | <ol style="list-style-type: none"> 1. Choisir un fil de meilleure qualité. 2. Retirer la canette réenfiler et insérer correctement. 3. Ne pas tirer sur le tissu en cousant. Laisser la machine entraîner le tissu. |
| La machine est bruyante | <ol style="list-style-type: none"> 1. La machine doit être lubrifiée. 2. De la charpie ou de l'huile s'est accumulée sur le crochet ou la barre d'aiguille. 3. De l'huile de qualité inférieure a été utilisée. 4. L'aiguille est endommagée. | <ol style="list-style-type: none"> 1. Emporter la machine au détaillant pour l'entretien. 2. Nettoyer le crochet et les griffes d'entraînement comme décrit. 3. Utilisez de l'huile SINGER®. 4. Remplacer. |
| La machine se bloque | <ol style="list-style-type: none"> 1. Le fil est coincé dans le crochet. | <ol style="list-style-type: none"> 1. Retirer le fil supérieur et la bobine, tourner manuellement le volant vers l'avant et vers l'arrière puis retirer les restes de fil. |