



RCS 5100 RCS 4000

Owner's manual and mounting instruction

Mode d'emploi et manuel d'installation

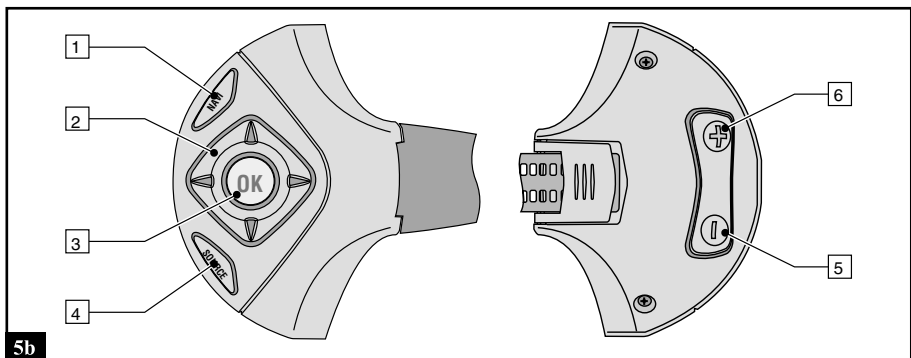
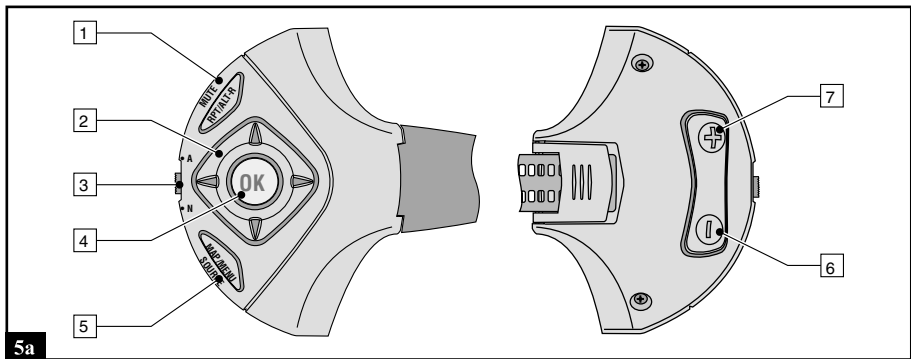
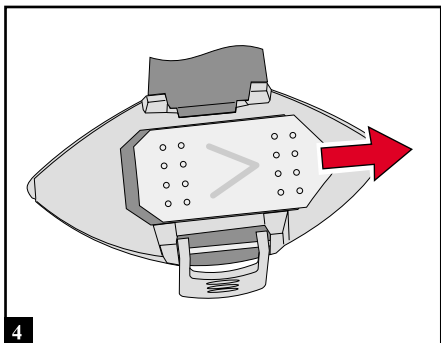
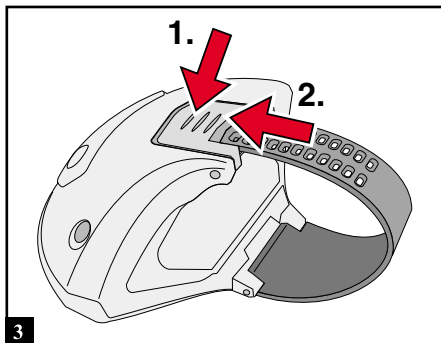
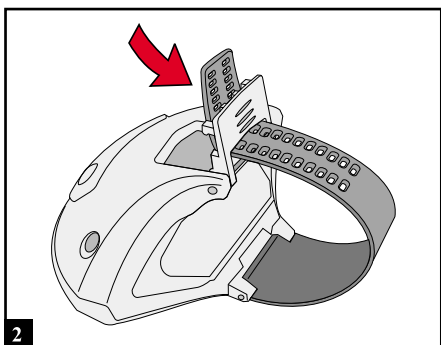
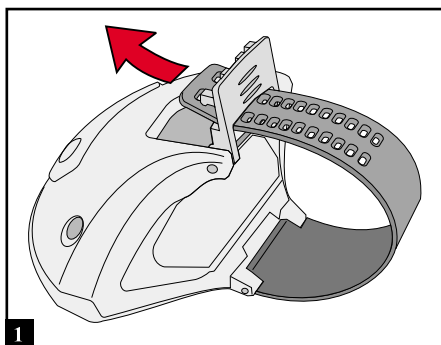
Bedienungs- und Einbauanleitung

Gebruiksaanwijzing en inbouwhandleiding

Istruzioni d'uso e d'installazione

Instrucciones de manejo y de montaje

Betjeningsvejledning og monteringsanvisning



Remarques concernant le mode d'emploi et le manuel d'installation

Le pictogramme suivant utilisé dans le mode d'emploi et le manuel d'installation fait référence à :

⚠ une consigne de sécurité ou un avertissement qui contient des informations importantes pour utiliser la télécommande au volant en toute sécurité. Le non-respect de ces consignes peut entraîner des dommages matériels ou des blessures graves ou mortelles. Il est donc impératif de respecter ces consignes.

REMARQUES IMPORTANTES

⚠ Veillez à ce que la télécommande au volant ne cache jamais les témoins et instruments suivants lorsque vous conduisez en ligne droite :
 témoins des clignotants, des feux de route, des feux antibrouillards, des freins, des airbags, de l'ABS, du contrôle dynamique de conduite (ESP) et du tachymètre.

⚠ N'utilisez que les pièces d'origine fournies avec l'appareil afin de garantir un montage correct. L'utilisation de pièces non agréées peut entraîner des dysfonctionnements.

Vérification du volume de livraison

Nous vous conseillons de contrôler le volume de livraison avant de commencer le montage. Le kit de montage comprend :

- 1 1 télécommande
- 2 1 pile CR2 (3 V) ultra-performante au lithium
- 3 Manuel d'installation et mode d'emploi
- 4 Plaque en caoutchouc spongieux
- 5 Fiche récapitulant les adresses du service après-vente

Généralités

La RCS 5100 permet de commander aisément au volant non seulement les systèmes de navigation à écran monochrome ou couleur mais aussi les nombreux composants du système Audio de VDO Dayton. La RCS 4000 sert uniquement à commander les autora-dios/ systèmes de navigation intégrés. Vous trouverez la liste des appareils compatibles sur l'emballage.

Fonctionnement

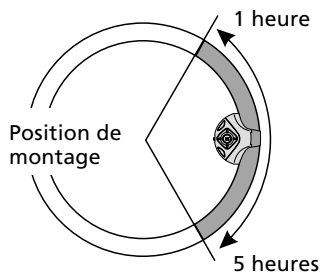
La télécommande au volant émet ses signaux infrarouges vers le conducteur. Une grande partie de la lumière infrarouge est réfléchiée vers l'appareil à utiliser.

Les éléments suivants peuvent plus ou moins influencer le fonctionnement de la télécommande :

- la position de montage de la télécommande au volant,
- lorsque vous avez un doigt sur l'émetteur de rayons infrarouges,
- le récepteur infrarouge est mal placé (par ex. près du moniteur ou de la radio),
- le conducteur porte des vêtements qui absorbent les rayons infrarouges (mauvaise réflexion des rayons infrarouges),
- la position du conducteur,
- l'aménagement et les matières utilisées dans l'habitacle (en particulier les revêtements),
- l'incidence de la lumière ou les rayons directs du soleil (en particulier pour les car-briolets),
- vos mains, bras ou jambes ou autres objets peuvent gêner la transmission des signaux infrarouges (lorsque l'appareil à utiliser est monté dans la partie inférieure du tableau de bord).

Emplacement de montage

La télécommande au volant est conçue pour les véhicules à direction à gauche et elle peut être montée sur tous les volants de 280 à 380 mm de diamètre et de 25 à 35 mm d'épaisseur. Montez la télécommande sur le volant dans un angle compris entre une heure et cinq heures. Respectez les directives du code de la route et les conditions d'immatriculation en vigueur dans le pays dans lequel le véhicule est immatriculé :



⚠ Ne montez pas la télécommande au volant dans la zone de dilatation de l'airbag. Danger de mort !

⚠ Veillez à ce que la télécommande au volant ne gêne pas les manœuvres.

⚠ Veillez à ce que la télécommande au volant ne cache jamais les témoins et instruments suivants lorsque vous conduisez en ligne droite : témoins des clignotants, des feux de route, des feux antibrouillards, des freins, des airbags, de l'ABS, du contrôle dynamique de conduite (ESP) et du tachymètre.

Montage de la télécommande au volant, fig. 1 à 3

1. Ouvrez le volet d'encliquetage au dos de la télécommande.
2. Placez la télécommande sur le volant (à l'intérieur du volant) et faites passer la sangle sous le volet d'encliquetage (fig. 1).
3. Tendez légèrement la sangle et enfoncez les perforations dans les tenons correspondants du volet d'encliquetage (fig. 2).
4. Rabattez le volet d'encliquetage (1^{ère} étape) et faites-le glisser en direction des touches +/- (2^{ème} étape) (fig. 3).
5. Relâchez le volet d'encliquetage. La tension de la sangle devrait maintenant maintenir le volet d'encliquetage en place.
Si le volet d'encliquetage ne s'enclenche pas ou si la télécommande n'est pas fixée correctement sur le volant, recommencez l'opération (étapes 3 à 5).
6. Le cas échéant, coupez l'extrémité de la sangle qui dépasse du volet d'encliquetage.

Remarque : vous pouvez également coller la plaque en caoutchouc spongieux sur le compartiment de la pile avant le montage de la télécommande pour garantir une meilleure tenue de la télécommande sur les volants de grand diamètre intérieur .

Éléments de commande

Réglage du mode de fonctionnement (uniquement possible avec la RCS 5100), fig. 5a

La RCS 5100 sert aussi bien à commander les composants audio que les systèmes de navigation. Pour changer de mode de commande, utilisez l'interrupteur à coulisse [3] sur le bord de la télécommande.

👉 Passez sur "N" pour commander des systèmes de navigation.

👉 Passez sur "A" pour commander des composants audios.

Remarques : vous devez activer la fonction "télécommande au volant" dans le menu "Config. du système" sur certains systèmes de navigation pour pouvoir commander le système avec la télécommande au volant. Vous trouverez à ce sujet toutes les informations nécessaires dans le mode d'emploi de l'appareil concerné.

Retirez la télécommande fournie avec l'appareil de son support sur certains de systèmes de navigation pour que le système réagisse aux signaux émis par la télécommande au volant.

Fonctions des touches

RCS 5100, fig. 5a

Touches	Fonctions	
	Mode de navigation (N)	Mode Audio (A)
1	Pression courte : RPT . Répétition d'un message vocal	Pression courte : MUTE . Mise en sourdine
	Pression longue : ALT-R . Calcul d'un itinéraire bis	Pression longue : sans fonction.
2	Touches curseur : pour déplacer le curseur dans les menus.	◀ et ▶ : recherche (menu tuner), titre suivant / précédent (cassette, CD) ▲ et ▼ : station préregistrée suivante / précédente
3	Passage du mode navigation au mode Audio	Passage du mode navigation au mode Audio
4	OK : pour valider une sélection.	OK : menu son (réglage des tonalités)
5	Pression courte : MAP . Passage du mode menu à l'affichage de la carte routière sur les systèmes pouvant afficher une carte routière	Pression courte : SOURCE . Passage d'une source audio à l'autre
	Pression longue : MENU . Passage au menu principal	Pression longue : sans fonction
6	Baisse du volume	Baisse du volume / Réglage des tonalités
7	Augmentation du volume	Augmentation du volume / Réglage des tonalités

RCS 4000, fig. 5b

Touches	Fonctions
1	NAVI : passage au mode navigation
2	Touches curseur : pour déplacer le curseur dans les menus.
3	OK : pour valider une sélection
4	SOURCE : passage en mode Audio pour passer d'une source audio à l'autre
5	Baisse du volume
6	Augmentation du volume

Remplacement de la pile, fig. 4

⚠ Il est indispensable d'utiliser une pile du type CR 2 qui, comme l'indique le fabricant, résiste aux températures allant jusqu'à 100 °C maximum pour garantir un fonctionnement correct de la télécommande au volant dans le véhicule.

Remplacez la pile de la télécommande si l'appareil que vous voulez utiliser ne réagit pas à la télécommande, même dans des conditions correctes d'utilisation, ou si le symbole de pile usée s'affiche.

- 🔧 Démontez la télécommande du volant. Pour ce faire, faites glisser le volet d'encliquetage placé au dos de la télécommande en direction des touches +/- et soulevez-le.



- ☞ Poussez le couvercle du compartiment pile, placé au dos de la télécommande, dans le sens de la flèche et ouvrez-le.
- ☞ Retirez la pile usée.
- ☞ Introduisez une pile neuve au lithium de type CR2. Respectez la polarité (indiquée dans le compartiment de la pile).
- ☞ Refermez le compartiment de la pile.
- ☞ Remplacez la télécommande sur le volant.

Remarques :

Dans de nombreux pays, les piles usées ne doivent pas être jetées dans les ordures ménagères. Veuillez vous renseigner sur la législation en vigueur concernant la mise au rebut des piles usées.

Recherche de pannes

Dans de rares cas, il est possible que votre télécommande au volant ne fonctionne pas comme vous l'espérez. Avant de contacter le service après-vente, veuillez lire attentivement le mode d'emploi et examinez, point par point, la liste de contrôles ci-dessous. Bien souvent, les pannes sont plus faciles à réparer qu'il n'y paraît à première vue !

Problèmes	Cause possible/Solution
Systèmes de navigation	
Le système ne réagit pas ou pas toujours à la télécommande.	La pile de la télécommande est usée. <ul style="list-style-type: none"> • Remplacez la pile usée par une pile de même type (CR 2), voir la section "Remplacement de la pile" .
	Le récepteur infrarouge du moniteur de navigation est défectueux (trop forte exposition du véhicule au soleil). <ul style="list-style-type: none"> • Essayez de trouver un emplacement plus approprié pour fixer la télécommande sur le volant.
	Vos doigts, votre bras ou objets gênent la transmission des signaux infrarouges.
	La télécommande est en mode Audio : <ul style="list-style-type: none"> • Positionnez l'interrupteur à coulisse de la télécommande sur "N" .
	Le système de navigation ne reconnaît pas la télécommande au volant. <ul style="list-style-type: none"> • Activez l'option "télécommande au volant" au menu "Config. du système" de votre système de navigation.
	La télécommande fournie avec l'appareil est toujours dans son support. <ul style="list-style-type: none"> • Retirez la télécommande du système de navigation de son support.
Le système ne réagit plus à la télécommande au volant après que vous ayez appuyé sur OK .	<ul style="list-style-type: none"> • Positionnez l'interrupteur à coulisse de la télécommande sur "N" . • Activez l'option "télécommande au volant" au menu "Config. du système" de votre système de navigation.
Systèmes audio	
Le système ne réagit pas à la télécommande.	La télécommande est en mode navigation : <ul style="list-style-type: none"> • Positionnez l'interrupteur à coulisse de la télécommande sur "A" .

Assistance téléphonique

Pour répondre à vos questions concernant notre système multimédia, VDO Dayton a mis en place un numéro de téléphone dans de nombreux pays. Vous trouverez le numéro de téléphone de votre pays dans la fiche jointe au mode d'emploi.

Sous réserve de toutes modifications techniques.

RCS 5100 / RCS 4000 IFU
10/2002 ri

Car Multimedia Systems.



VDO Dayton The Car Brand