

Vaporetto®

MANUAL DE INSTRUCȚIUNI

ÎNREGISTREAZĂ-ȚI PRODUSUL PE
www.polti.com

 **POLTI®**
NATURAL HOME FEELING

SV440_ DOUBLE



FURTUN FLEXIBIL DE
ABURI



ADAPTOR DE ACCESORII



CADRU PENTRU COVOARE
ȘI MOCHETE



CÂRPĂ PODELE



CONCENTRATOR DE
VAPORI



ACCESORIU PENTRU
COLȚURI



PERIE MICĂ PENTRU CURĂȚAREA GEAMULUI



CÂRPĂ PENTRU PERIA MICĂ



Perie mare, rotundă cu păr din nylon



FLACON FRESCOVAPOP (1x 200 ml)

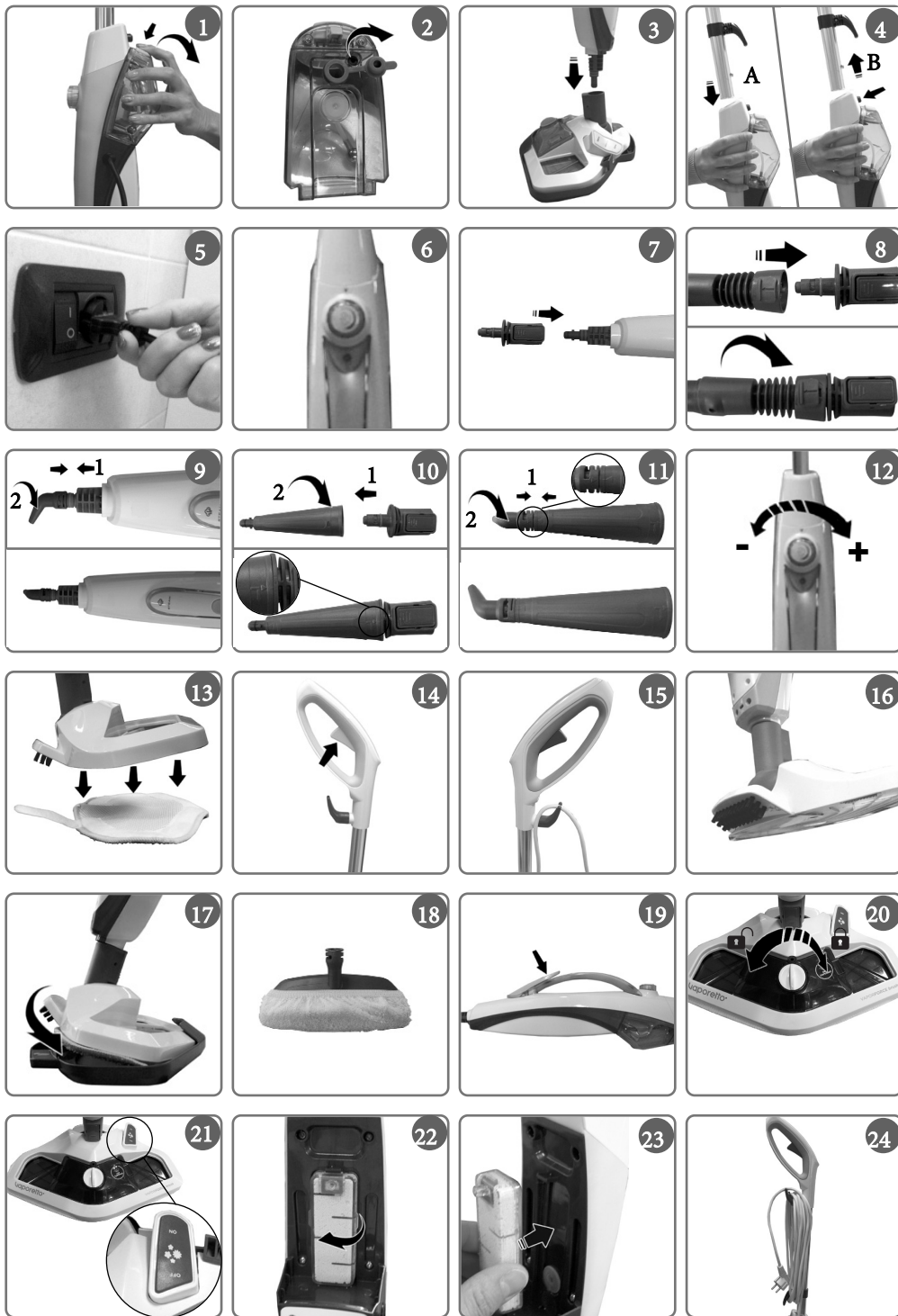


Perie mică, rotundă cu păr din nylon



TUB ABURI





OPȚIONAL

PAEU0 216

**3 Perii mici, rotunde cu păr din nylon**

PAEU0 282

**6 BONETE**

PAEU0 285

**Fresco Vapor®**
(2 x 200 ml)

PAEU0 332

**2 CÂRPE DIN
MICROFIBRĂ**

PAEU0 336

**2 FILTRE ANTICALCAR**

Accesoriiile opționale pot fi achiziționate din magazinele specifice de aparate electrocasnice, în Centrele de Service autorizate sau pe site-ul www.polti.com.

BINE AȚI VENIT ÎN LUMEA VAPORETTO

SV440_DOUBLE ESTE ASPIRATORUL PE ABURI DE LA POLTI CE CURĂȚĂ ȘI IGIENIZEAZĂ SUPRAFEȚELE CASEI. UCIDE PÂNĂ LA 99,9% GERMI ȘI BACTERII ȘI ÎI ELIMINĂ FĂRĂ AJUTORUL DETERGENȚILOR CHIMICI.



ACCESORII PENTRU TOATE NEVOILE

Pe site-ul www.polti.com și în magazinele specializate de aparate electrocasnice veți găsi o gamă variată de accesorii ce îmbunătățesc performanța și aplicațiile practice ale aparatului dvs. pentru a facilita curățarea casei dvs.

Pentru a verifica compatibilitatea unui accesoriu cu aparatul dvs., căutați codul PAEUXXXX listat în apropierea fiecărui accesoriu de la pagina aferentă. Dacă codul accesoriului pe care doriți să-l achiziționați nu este listat în manual, contactați biroul de Relații cu clienții pentru mai multe informații.



ÎNREGISTRATI-VĂ PRODUSUL

Vizitați site-ul www.polti.com sau sunați la Departamentul Relații cu Clienții pentru a vă înregistra produsul. Puteți beneficia de o ofertă specială sau puteți afla cele mai recente noutăți despre Polti, și, deasemenea aveți posibilitatea de a cumpăra accesorii sau consumabile. Pentru a vă înregistra produsul, pe lângă datele personale trebuie să introduceți numărul de serie (SN) pe care-l puteți regăsi pe eticheta argintie, aflată pe cutie sau dedesubtul aparatului.

Pentru a economisi timp și a avea la îndemână numărul de serie, scrieți-l în spațiul prevăzut pe coperta din spate a acestui manual.



CANAL OFICIAL YOUTUBE

Vreți să aflați mai multe? Vizitați canalul nostru oficial: www.youtube.com/poltispa.

Îți vom arăta eficiența forței naturale și ecologice a aburului în operațiile de călcare și curățare, prin intermediul mai multor videoclip-uri cu Va poretto și alte produse din lumea Polti.

Înscrieți-vă la acest canal pentru a rămâne mereu conectați la postările noastre video!

ATENȚIE: Avertimentele de siguranță sunt conținute doar în acest manual de instrucțiuni.

AVERTISMENTE DE SIGURANȚĂ

SFATURI IMPORTANTE DE UTILIZARE



PRECAUȚII! ÎNAINTE DE A FOLOSI APARATUL, CITIȚI CU ATENȚIE INSTRUCȚIUNILE ȘI AVERTISMENTELE CONȚINUTE ÎN ACEST MANUAL ȘI PE APARATUL ÎNSUȘI.



Polti SpA își declină orice responsabilitate pentru orice daune sau accidente care rezultă din utilizarea diferită a acestui aparat, care nu este în conformitate cu instrucțiunile cuprinse în acest manual.

O utilizare diferită de cea recomandată în manualul de instrucțiuni va invalida garanția acestui produs.

SIMBOLURI DE SIGURANȚĂ:



AVERTISMENT: Temperatură ridicată. Risc de ardere! Dacă este indicat pe aparat, nu atingeți componentele aparatului, acestea pot atinge temperaturi ridicate.



AVERTISMENT: Aburi.
Risc de ardere!

Acest aparat atinge temperaturi ridicate. Utilizat în mod incorect poate provoca arsuri.

- Nu demontați aparatul sau nu efectuați niciodată operații de întreținere a aparatului decât cele indicate în acest manual. În cazul unei erori sau a unei funcționări defectuoase, nu încercați să reparați aparatul singuri. În cazul unei loviri grave, a deteriorării sau căderii în apă a aparatului, acesta nu va mai putea fi utilizat în siguranță. Utilizarea incorectă sau nerespectarea instrucțiunilor din manual poate conduce la grave accidente. Contactați întotdeauna Service-ul de Asistență Tehnică.
- Acest aparat nu va fi folosit de persoane (inclusiv copii peste 8 ani) cu capacități fizice, senzoriale sau mentale reduse sau dacă acestea nu dețin

experiența sau cunoștințele necesare utilizării aparatului decât dacă acestea se află sub supravegherea unui adult, responsabil de siguranța acestora, care să le fi instruit în legătură cu utilizarea aparatului. Supravegheați copiii pentru a vă asigura că nu se joacă cu aparatul. Curățarea și întreținerea aparatului nu poate fi efectuată de copii în absența supravegherii acestora de către un adult. Nu permiteți copiilor sub 8 ani să se afle în apropierea aparatului sau a cablului de alimentare când aparatul este în funcțiune sau pe parcursul fazei de răcire.

- Nu permiteți copiilor să aibe acces la ambalajul și accesoriile produsului; acestea nu sunt jucării. Nu permiteți copiilor să aibe acces la sacul din plastic: pericol de sufocare.
- Acest aparat a fost conceput doar pentru utilizarea acestuia în locuințe. **Pentru a reduce riscul de accidente, inclusiv: incendii, electrocutare, vătămare corporală și opărire, pe parcursul utilizării sau a pregătirii, a întreținerii sau a depozitării aparatului, respectați cu precădere recomandările și avertismentele conținute în acest manual.**

RISURI DERIVATE DIN CONECTAREA LA REȚEAUA ELECTRICĂ - ELECTROCUTARE

- Sistemul de împământare garantează utilizarea în siguranță a aparatelor electrice. Totuși pentru siguranța dvs., verificați instalația electrică la care este conectat aparatul, aceasta trebuie să respecte întotdeauna legislația în vigoare.
- Nu conectați aparatul dacă nu v-ați asigurat că tensiunea de rețea este identică cu tensiunea indicată pe eticheta tehnică a aparatului.
- Nu supraîncărcați prizele cu adaptoare și/sau transformatoare. Conectați produsul doar la o priză compatibilă cu ștecherul.

- Nu utilizați prelungitoare electrice inadecvate sau care nu sunt conforme cu legislația. Acestea se pot supraîncălzi și, eventual, pot conduce la scurtcircuit, foc, până de curent sau la deteriorarea echipamentului. Utilizați numai prelungitoare certificate, adecvate pentru puterea nominală, de 16A și cu împământare.
- Deconectați electric aparatul de la întrerupător înainte de a-l deconecta de la rețeaua electrică.
- Nu trageți de cablu pentru a scoate aparatul din priză, ci de ștecher pentru a evita deteriorarea prizei și a cablului.
- Deconectați electric aparatul dacă nu-l utilizați sau înainte de a efectua orice operații de pregătire, întreținere sau curățare.
- Nu lăsați aparatul nesupravegheat dacă ștecherul se află în priză.
- Derulați complet cablul înainte de a conecta aparatul la priză și înainte de utilizare. Utilizați întotdeauna produsul cu cablul complet derulat.
- Evitați răsucirea, strivirea, întinderea cablului și, deasemenea contactul acestuia cu suprafețe tăioase sau calde. Evitați prinderea cablului de uși și ferestre. Nu strângeți cablul în jurul colțurilor. Evitați să călcați pe cablu. Nu înfășurați cablul de alimentare în jurul aparatului, mai ales în cazul în care aparatul este cald.
- Nu înlocuiți ștecherul cablului de alimentare.
- Dacă cablul de alimentare este deteriorat, acesta trebuie înlocuit de service-ul autorizat, producător, vânzător pentru a evita orice pericol. Nu folosiți aparatul dacă cablul acestuia este deteriorat.
- Nu atingeți aparatul, având mâinile sau picioarele umede, cablul fiind conectat la rețea.
- Nu folosiți aparatul în apropierea lavoarelor, căzilor de baie, a pișcinelor, a cabinelor de duș sau a recipientelor pline cu apă.

- Nu introduceți niciodată aparatul, cablul sau ștecherul în apă sau în alte lichide.
- Nu îndreptați jetul de aburi către echipamentul electric sau componentele electronice.

RISURI DERIVATE DIN UTILIZAREA APARATULUI – LEZIUNI/OPĂRIRE

- Nu utilizați aparatul în spații în care există pericolul de explozii sau sunt prezente substanțe toxice.
- Nu vărsați substanțe toxice, acizi, solvenți, detergenți, substanțe corozive și/sau explozive sau parfum în rezervor.
- Vărsați doar apă, conform indicațiilor de la capitolul “Ce tip de apă puteți folosi” în rezervor.
- Nu aspirați sau direcționați aburii către substanțe toxice, acizi, solvenți, detergenți, substanțe corozive. Manipularea și eliminarea substanțelor periculoase trebuie să fie efectuate în conformitate cu indicațiile producătorilor referitoare la aceste substanțe.
- Nu instalați aparatul în apropierea sobelor aprinse, a radiatoarelor electrice sau a oricăror surse de căldură.
- Nu obstrucționați orificiile sau grătarele aparatului.
- Nu direcționați jetul de aburi pe hainele pe care acestea le poartă.
- Nu aspirați sau îndreptați jetul de abur pe pulberi explozive sau lichide, hidrocarburi, flăcări deschise și sau obiecte extrem de fierbinți.
- Nu direcționați jetul de aburi către persoane, animale, etc.
- În cazul hainelor, cârpelor și a materialelor care au fost supuse acțiunii aburilor la temperaturi foarte ridicate - de peste 100 ° C, așteptați câteva minute și verificați dacă s-au răcit înainte de a le atinge, purta. Prin urmare, evitați contactul cu pielea dacă acestea au intrat în contact cu aburii.

UTILIZAREA CORECTĂ A PRODUSULUI

Vaporetto SV440_DOUBLE este destinat uzului casnic (interior) pentru igienizarea și curățarea podelelor dure și delicate, a covoarelor și mochetelor. Vă rugăm să citiți cu atenție aceste instrucțiuni și să le păstrați. În cazul în care acest manual este pierdut, acesta poate fi consultat si/sau descărcat de pe site-ul www.polti.com.

POLTI S.p.A. își rezervă dreptul de a introduce modificări tehnice și constructive considerate necesare, fără obligația de a le anunța în prealabil. Înainte de a părăsi fabrica, produsele Polti sunt examinate riguros. Din acest motiv este posibil ca Vaporetto să conțină încă apă reziduală în boiler. Utilizarea corectă a produsului este explicată detaliat în acest manual de instrucțiuni. Orice altă utilizare, diferită de cea recomandată poate conduce la deteriorarea aparatului și poate invalida garanția.

INFORMAȚII PENTRU UTILIZATORI

Acest produs este conform Directivei 2012/19/EU referitoare la aparatele electrice și electronice astfel încât acesta trebuie colectat separat de celelalte deșuri și predat unui centru specific de colectare deșuri. Acest produs este conform Directivei deșuri. Acest produs este conform Directivei 2011/65/EU.



Simbolul coș de gunoi barat, aplicat pe un aparat înseamnă că, la încheierea duratei de viață, acesta trebuie colectat separat de celelalte deșuri obișnuite. Utilizatorul este responsabil pentru predarea aparatului, la încheierea duratei acestuia de viață la centre de colectare corespunzătoare.

Colectarea separată permite reciclarea, tratarea și eliminarea aparatului uzat, respectând mediul înconjurător, contribuind astfel la evitarea impactului negativ asupra acestuia și a sănătății și favorizând reciclarea materialelor din care este constituit produsul.

Colectarea diferită de cea în vigoare implică aplicarea sancțiunilor de ordin administrativ prevăzute în acest sens.

TIPURI DE APĂ CE POT FI FOLOSITE

Vaporetto SV440_DOUBLE a fost proiectat pentru a funcționa cu apă de la robinet la temperaturi medii normale între 8 ° F și 20 ° F. Deoarece apa conține calcar de la natură, vă recomandăm să folosiți un amestec de 50% apă de la robinet și 50% apă demineralizată sau tratată cu sisteme de dedurizare a apei.

Avertisment: verificați duritatea apei, solicitați informații specifice de la instituțiile abilitate. Înlocuiți periodic filtrul anticalcar conform informațiilor conținute la capitolul 14.

Este strict interzisă folosirea apei distilate, a apei de condens de la uscător, a celei parfumate, a apei de ploaie, a apei provenite de la sistemele de aer condiționat, etc. Nu folosiți substanțe chimice sau detergenți.

SV 4 40_DOUBLE: PRODUSE 2 ÎN 1

Vaporetto SV440_DOUBLE este un aparat practic ce înglobează două produse într-unul, putând fi utilizat ca un aspirator pe aburi/de spălat podele sau ca aspirator portabil ce curăță cu aburi.

Poate îndeplini mai multe funcții de curățare și poate trata până la 15 suprafețe diferite: faianță, plăci din porțelan, marmură, parchet, etc., covoare și mochete, plite, hote pe filtre, sanitare, robinete, geamuri și ferestre, suprafețe capitonate (canapele, fotolii, saltele, perne, interioare auto), uși interioare și uși de dulap, calorifere și jaluzele, perdele și haine, plante verzi.

Testele efectuate în laboratoare diferite și independente atestă că aspiratoarele pe vapori Poltiucid și îndepărtează 99,9 % germeni și bacterii dacă sunt utilizate conform instrucțiunilor din prezentul manual, cu ajutorul unei cârpe din microfibră montată și pe o durată de funcționare continuă de 30 de secunde.

1 PREGĂTIREA APARATULUI PORTABIL CE CURĂȚA CU ABURI

- 1.1 Despachetați produsul, verificându-i integritatea și componentele.
- 1.2 Scoateți rezervorul de apă din aparat, apăsând tasta superioară și trăgând-o spre exterior (1). Deschideți capacul rezervorului, trăgându-l spre exterior (2), umplând rezervorul cu apă.

Nu adăugați alte substanțe sau aditivi în rezervor.

Închideți capacul rezervorului și reatașați-l la aparat. Această operație trebuie mereu efectuată cu cablul de alimentare deconectat de la rețeaua electrică.

1.3 Aparatul este pregătit ca și aparat portabil ce curăță pe bază de vapori.

2. PREGĂTIREA ASPIRATORULUI PE ABURI

2.1 Conectați aparatul portabil la perie, potrivit orificiului prezent pe perie cu bolțul prezent pe aparat (3).

2.2 Introduceți tubul în orificiul specific prezent pe aparat (4A), fiind atenți să nu introduceți bolțul prezent pe tub în orificiul prevăzut pe aparat. Pentru a scoate peria, apăsați butonul aflat deasupra rezervorului (4B) și trageți în sus.

2.3 Modelul SV440_Double este echipat cu un dispenser, situat în spatele periei de podele, de utilizat exclusiv cu Frescovapor, deodorantul natural care, pe lângă faptul că degajă un miros frumos captează și mirosurile neplăcute. Pentru utilizarea FrescoVapor, procedați conform indicațiilor de la capitolul 12.

2.4 Derulați complet cablul și conectați-l la o priză corespunzătoare (5) - cu împământare. Utilizați aparatul cu cablul complet derulat.

Ledul de funcționare se va aprinde (culoare roșie)-acesta este situat în interiorul selectorului de reglare aburi (6).

Așteptați aprinderea ledului de aburi (circa 15 sec, culoare verde). În acest moment aparatul poate fi utilizat. Înainte de a iniția curățarea cu aburi este o bună practică a fi periat și aspirat preventiv pavimentul sau suprafața de tratat.

3. CONECTAREA ACCESORIILOR

Accesoriile pot fi conectate direct pe aparatul de curățat portabil, pe aburi sau la tubul flexibil pentru o mai mare libertate de mișcare.

3.1 Pentru conectarea accesoriilor direct la aparatul de curățat portabil, pe vapori este suficient să le introduceți în vârful și să le rotiți până obțineți blocajul acestora (9).

3.2 TUBUL FLEXIBIL

Pentru conectarea tubului flexibil la aparatul portabil este necesar mai întâi să conectați adaptorul la aparatul de curățat (7), după care să conectați tubul flexibil la adaptor și să-l rotiți în sens orar până ce auziți un clic de prindere (8). Pentru a scoate tubul flexibil din adaptor, trageți levierul situat pe dispozitivul tubului și rotiți în sens contrar față de operația precedentă.

- Pentru a conecta diferitele accesorii la tubul flexibil este necesar mai întâi să montați pe tub lancea.

3.3 LANCEA

Lancea poate fi atașată la aparatul de curățat portabil prin intermediul adaptorului sau la tubul flexibil. Pentru a o atașa este suficient să conectați lancea la adaptor sau la tubul flexibil, după care să rotiți lancea în sensul indicat de săgeată (10).

Lancei îi puteți conecta următoarele accesorii:

- Accesoriu perie de spălat geamuri, concentrator, perii mici și accesoriu pentru scurgeri. Este suficient să le introduceți pe vârful lancei și să le rotiți până obțineți blocajul acestora (11).

2. REGLAJUL ABURULUI

Aparatul permite optimizarea fluxului de abur, acționând selectorul de reglare (12). Pentru mărirea fluxului, rotiți în sens orar. Rotiți-l în sensul acelor de ceasornic pentru reducerea lui. Mai jos regăsiți câteva sugestii de reglare a aburului:

- Nivel maxim: pentru îndepărtarea calcarului, petelor, grăsimii;
- Nivel mediu: pentru curățare geamuri, podele și pentru curățare și revigorare mochete și covorașe;
- Nivel minim: pentru curățare parchet și laminate, țesături delicate, tapițetii, canapele și saltele, etc și pentru a pulveriza plantele.

5. CURĂȚAREA PODELELOR

Înainte de a utiliza aparatul pe suprafețe delicate, asigurați-vă că partea care intră în contact cu aceste suprafețe nu prezintă corpuri străine care ar putea cauza zgărieturi.

Înainte de a iniția curățarea cu aburi este o bună practică să fi periat și aspirat preventiv podeaua sau suprafața de tratat.

Asigurați-vă că au fost urmate sfaturile de la capitolul 1.

5.1 Aplicați periei de podele cărpa din dotare. Pentru facilitarea aplicării, cărpa este prevăzută cu un sistem de prindere/desprindere facil ce evită aplecările și folosirea mâinilor. Este suficient să poziționați partea curată a periei pe paviment și să vă aplecați deasupra periei (13).

5.2 Reglați intensitatea aburilor (12): pentru acest tip de suprafață recomandăm **nivelul mediu**.

5.3 Deconectați peria de pe aparat, înclinându-l înapoi și ajutându-vă de un picior, apăsând astfel butonul de aburi (14), situat pe mâner și inițiați operațiile de curățare, mișcând înainte și înapoi aspiratorul de aburi. Pentru a întrerupe difuzarea aburilor, eliberați butonul de aburi.

5.4 Peria este dotată cu o îmbinare flexibilă ce permite curățarea facilă chiar și unghiurilor și marginilor mobilelor și peretilor.

Pe parcursul operațiilor de curățare puteți introduce cablul de alimentare în cârligul superior pentru a evita să vă împiedicați (15).

Peria este echipată cu păr integrat pe latura posterioară (16), ideal pentru a îndepărta murdăria cea mai rezistentă. Pentru utilizare, comutați mânerul în poziție verticală, blocând peria, înclinând astfel încât periile să adere pe podea și să îndepărteze murdăria.

Înainte de a îndepărta cărpa de pe perie, așteptați câteva minute pentru a permite răcirea cărpei.

Ulterior, puneți un picior pe levierul din apropierea cărpei și trageți cărpa spre sus.

ATENȚIE! Nu utilizați niciodată suportul fără cărpa.

AVERTISMENT: Din motive de siguranță, testați distribuirea aburilor pe o parte ascunsă; lăsați respectiva suprafață să se usuce pentru a verifica eventuale modificări de culoare sau deteriorări.

6. CURĂȚAREA COVOARELOR ȘI A MOCHETEI

AVERTISMENT: Înainte de a curăța piele sau alte materiale cu aburi, consultați indicațiile producătorului și testați pe o parte ascunsă sau pe un eșantion de material. Permiteți suprafeței curățate cu aburi să se usuce pentru a verifica eventuale modificări de culoare sau deteriorări.


Asigurați-vă că au fost urmate sfaturile de la capitolele 1 și 2.

6.1 Introduceți peria, aplicând cărpa pe cadrul specific astfel încât aceasta să poată aluneca pe suprafețe (17).

6.2 Reglați intensitatea aburilor (12); pentru acest tip de suprafețe vă recomandăm **nivelul mediu**.

6.3 Deblocați peria de pe aparat, înclinându-l înapoi și ajutându-vă cu un picior, apăsând astfel butonul de vapori (8), situat pe mâner și inițiați operația de curățare, mișcând înainte și înapoi aspiratorul. Pentru a întrerupe difuzarea aburilor, eliberați butonul de aburi.

Pe parcursul operațiilor de curățare puteți introduce cablul de alimentare în cârligul superior pentru a evita să vă împiedicați (15).

4.4 Pentru a scoate cadrul este suficient să sprijiniți un picior pe simbolul respectiv  și să trageți aspiratorul de aburi în sus.

7. Curățarea sticlei, a ferestrelor și a gresiei

AVERTISMENT: Pentru curățarea suprafețelor din sticlă, în special în sezonul rece, preîncălziți geamurile de la o distanță de circa 50 cm de suprafețele respective.

Porniți aparatul, urmând indicațiile de la punctul 2.4 și conectați accesoriile conform indicațiilor de la capitolul 3.

7.1 Pentru curățarea sticlei și a ferestrelor, pulverizați abundant suprafața pentru dizolvarea murdăriei. Conectați peria mică de geamuri la aparatul de curățat portabil sau la lance (puteți conecta lancea la tubul flexibil pentru a accesa locuri dificil de accesat) și ștergeți suprafața pentru a elimina murdăria, fără a dispersa aburi.

7.2 Reglați intensitatea aburilor (12); pentru acest tip de suprafețe vă recomandăm **nivelul mediu**.

7.3 Pentru curățarea faianței, aplicați boneta pe peria mică pentru geamuri (18) și ștergeți suprafața, activând aburii (19), apăsând levierul de pe aparatul de curățat portabil astfel încât să eliminați murdăria.

8. Curățarea suprafețelor căptușite (saltele, canapele, interiorul mașinilor, etc)

AVERTISMENT: Înainte de a curăța pielea sau alte materiale cu aburi, consultați indicațiile producătorului și testați pe o parte ascunsă sau pe un eșantion de material. Permiteți suprafeței curățate cu aburi să se usuce pentru a verifica eventualele modificări de culoare sau deteriorări.

Utilizați doar aparatul de curățat portabil, pe vapori. Asigurați-vă că au fost urmate sfaturile de la capitolul 1.

Porniți aparatul, urmând indicațiile de la punctul 2.4 și conectați accesoriile conform indicațiilor de la capitolul 3.

8.1 Conectați peria mică de geamuri la aparatul de curățat portabil sau la lancea (puteți conecta lancea la tubul flexibil pentru a accesa locuri dificil de accesat) și ștergeți suprafața pentru a elimina murdăria, fără a dispersa aburi.

8.2 Aplicați boneta pe peria mică (18).

8.3 Reglați intensitatea aburilor (12); pentru acest tip de suprafețe vă recomandăm **nivelul mediu**.

8.4 Apăsați levierul de vapori (19) de pe mâner și pulverizați suprafața.

9. CURĂȚAREA OBIECTELOR SANITARE, A GRESIEI ȘI A PLITEI

Utilizați doar aparatul de curățat portabil, pe vapori.

Asigurați-vă că au fost urmate sfaturile de la capitolul 1. Porniți aparatul, urmând indicațiile de la punctul 2.4 și conectați accesoriile conform indicațiilor de la capitolul 3.

9.1 Conectați lancea la aparatul de curățat portabil (este necesară conectarea lancei la tubul flexibil pentru a atinge puncte dificil de accesat).

9.2 Conectați în funcție de necesitățile accesoriului celui mai indicat:

- lancea sau concentratorul pentru a accesa puncte dificil de accesat

- perii mici rotunde pentru îndepărtarea murdăriei încrustate pe suprafețe

- accesoriu pentru scurgeri (pentru curățarea scurgerilor de pe faianță sau pentru a îndepărta murdăria de pe suprafețe foarte strâmte)

9.3 Reglați intensitatea aburilor (12); pentru acest tip de suprafețe vă recomandăm **nivelul maxim**

9.4 Țineți apăsat levierul de vapori (19) de pe mâner și pulverizați suprafața.

10. CURĂȚAREA MOBILEI ȘI A SUPRAFEȚELOR DELICATE

AVERTISMENT: Înainte de a curăța suprafața, testați distribuirea aburilor pe o parte ascunsă, și verificați cum reacționează la aburi.

Utilizați doar aparatul de curățat portabil, pe vapori. Asigurați-vă că au fost urmate sfaturile de la capitolul 1.

Porniți aparatul, urmând indicațiile de la punctul 2.4 și conectați accesoriile conform indicațiilor de la capitolul 3.

10.1 Conectați lancea la aparatul de curățat portabil.

10.2 Reglați intensitatea aburilor (12); pentru acest tip de suprafețe vă recomandăm **nivelul mediu**.

10.3 Țineți apăsat levierul de vapori de pe mâner (19) și direcționați jetul pe o cârpă.

AVERTISMENT: Nu îndreptați jetul de aburi direct pe suprafețe.

10.4 Folosiți cârpa, atinsă de aburi pentru curățarea suprafeței, evitând uzul prelungit pe aceeași pată.

11. ALTE UTILIZĂRI GENERALE

AVERTISMENT: Înainte de a curăța suprafața, testați distribuirea aburilor pe o parte ascunsă și verificați cum reacționează la aburi.

11.1 CURĂȚAREA PERDELELOR ȘI A DRAPERIILOR

Puteți elimina acarienii și praful de pe perdele și draperii, fpuverizând țesătura direct cu ajutorul aparatului de curățat portabil. Aburii pot îndepărta mirosurile și pot revigora culorile, permițând fibrei să fie spălată mai rar.

Pentru această tipologie de suprafață recomandăm **nivelul minim**.

11.2 ÎNDEPĂRTAREA PETELOR DE PE COVOARE ȘI TAPIȚERII



AVERTISMENT: Aburi.
Risc de ardere!

Îndreptați jetul de aburi direct pe pată din cel mai mare unghi posibil (niciodată pe verticala suprafeței de curățat) și introduceți o cârpă în afara petei pentru a colecta murdăria care a fost "spulberată" de presiunea aburului.

Pentru această tipologie de suprafață recomandăm **nivelul minim**.

11.3 ÎNGRIJIREA PLANTELOR ȘI UMIDIFICAREA ÎNCĂPERILOR.

Pentru a îngriji plantele, îndepărtați praful de pe frunze cu ajutorul aburilor. Utilizați aparatul de curățat portabil cu tubul flexibil aplicat pentru a putea a direcționa ușor jetul (pentru aplicare a se vedea capitolul 3). Vaporizați suprafața direct de pe mâner și aspirați de la o distanță de circa 50 cm; reglați aburii pe nivelul minim.

Plantele respiră mai bine și va fi mai curat și mai luminos. În plus, puteți utiliza, de asemenea aburul pentru a reîmprospăta spațiile, în special cele frecventate de fumatori.

12. FRESCOVAPOR

ATENȚIE Nu vărsați niciodată **Fresco Vapor** în rezervorul de apă.

FrescoVapor este un odorizant de cameră care conține substanțe naturale. Când se amestecă cu aburul eliberează un parfum proaspăt în fiecare spațiu și, datorită compoziției sale speciale, este în măsură de a elimina mirosurile neplăcute.

Pentru a utiliza FrescoVapor, procedați astfel:

- deșurubați capacul dispenserului deodorantului prezent pe peria de podele și umpleți-l cu FrescoVapor (2).
- Înșurubați capacul (20).
- Pentru a activa emisia de deodorant, acționați, apăsând selectorul situat pe perie, în poziția "ON" pentru a elibera deodorantul. Apăsați din nou selectorul pe poziția "OFF" pentru a-l întrerupe (21).

Pe parcursul emisie deodorantului, suprafețele pot fi puțin umede deoarece FrescoVapor se amestecă cu aburii la final. Pentru a evita emisia FrescoVapor, acționați selectorul situat pe perie, în poziția OFF. Selectorul determină exclusiv difuzarea deodorantului care se amestecă cu aburul. Nu reglează deloc cantitatea de aburi. Pentru a putea regla cantitatea de aburi este nevoie să acționați selectorul de reglare aburi (12).

Conținutul flaconului FrescoVapor: 200 ml e

FrescoVapor poate fi cumpărat din magazinele de electrocasnice, de la Centrele de Asistență Tehnică Polti și de pe site-ul www.w.polti.com.

ATENȚIE:

- Nu lăsați la îndemâna copiilor
- ÎN CAZ DE ÎNGURGITARE: Clătiți gura, NU provocați vomă.
- Evitați contactul cu ochii, pielea sau hainele
- **Nu dispersați în mediul înconjurător.**

ATENȚIE: Înainte de a utiliza FrescoVapor pe suprafețe capitonate, piele, țesuturi sau suprafețe din lemn, consultați instrucțiunile producătorului și testați întotdeauna pe o parte ascunsă sau un eșantion. Lăsați să se usuce partea pulverizată pentru a verifica dacă sunt modificări de culoare sau deformări.

13. NU MAI ESTE APĂ

Nivelul de apă este întotdeauna vizibil grație rezervorului transparent.

Când apa din interiorul rezervorului se consumă, aburii nu vor mai putea fi pulverizați. Pentru reluarea operațiilor, rezervorul trebuie umplut conform descrierii de la capitolul 1.

ATENȚIE: Această operație trebuie întotdeauna efectuată după deconectarea electrică a aparatului.

14. ÎNLOCUIREA FILTRULUI ANTI

CALCAR

Vaporetto SV 440_DOUBLE este echipat cu un filtru ce conține rășini speciale în măsură de a reține calcarul și a prelungi viața produsului.

14.1 Scoateți ștecherul din priză electrică.

14.2 Scoateți rezervorul de apă al aparatului, apăsând tasta superioară și trăgându-l spre exterior (1).

14.3 Ridicați delicat levierul de prindere și scoateți filtrul vechi (22).

14.4 Monați noul filtru, apăsând ușor și verificați fixarea (23), repunând ulterior rezervorul în orificiul lui. Filtrele anticalcar pot fi cumpărate din Centrele de Asistență Tehnică și de pe site-ul www.w.polti.com.

15. ÎNTREȚINERE GENERALĂ

Asigurați-vă că aparatul a fost oprit și deconectat electric. Pentru a curăța exteriorul aparatului, utilizați numai o cârpă umedă și apă de la robinet.

Toate accesoriile pot fi curățate sub apă curentă, asigurându-vă că acestea sunt complet uscate înainte de următoarea utilizare.

Nu folosiți detergenți de niciun tip.

Cârpele din dotare pot fi spălate, urmând instrucțiunile conținute pe etichetele acestora.

16. DEPOZITARE

16.1 Opriți aparatul și deconectați-l electric.

16.2 Goliți complet rezervorul de apă pentru a evita eventuale scurgeri de apă.

16.3 Înainte de a scoate cârpa de pe perie, așteptați câteva minute pentru a permite acesteia să se răcească.

16.4 Rulați cablul de alimentare de-a lungul cârligelor specifice de rulare (24).

Înainte de o nouă utilizare a aparatului, amintiți-vă să derulsați complet cablul de alimentare. Cârligul superior se rotește la 180° pentru o rapidă derulare a cablului de alimentare.

ATENȚIE Nu țineți aparatul conectat la priza de curent, cablul fiind înfășurat.

17. REZOLVAREA INCONVENIENTELOR

PROBLEMĂ	PROBLEMĂ	SOLUȚIE
Aparatul nu pornește .	Lipsă curent.	Verificați conectarea electrică a aparatului Vaporetto conform indicațiilor de la capitolul 1.
Aparatul nu distribuie aburi.	Aparatul nu mai are apă. Aparatul este oprit.	Deconectați aparatul, umpleți rezervorul cu apă și așteptați circa 15 secunde, după care utilizați aparatul. Verificați conectarea electrică a aparatului conform indicațiilor din capitolul 1.
PROBLEMĂ	PROBLEMĂ	SOLUȚIE
Aparatul e pornit, dar distribuie puțini aburi.	Reglajul de vapori este poziționat pe nivelul minim .	Rotiți selectorul de reglare vapori pentru a crește fluxul la ieșire.
Aparatul lasă prea multă apă pe podea.	Selectorul de reglare vapori este poziționat pe maxim.	Reduceți cantitatea de aburi la minim, dacă este necesar, întrerupeți momentan difuzarea, continuând frecarea suprafețelor.
Utilizând aburi, deodorantul FrescoVapor nu se activează.	Selectorul deodorantului este poziționat pe OFF. Verificați nivelul Frescovapor.	Poziționați selectorul în dreptul poziției ON. Umpleți dispenserul cu FrescoVapor.
Utilizând FrescoVapor, aburii sunt prea umezi.	Aburii se amestecă cu FrescoVapor.	Întrerupeți după dorință difuzarea FrescoVapor pentru a diminua umiditatea aburilor.

În cazul în care problemele persistă sau nu se regăsesc în tabel, adresați-vă Centrului Tehnic autorizat sau unui centru Polti (www.polti.com) sau Service-ului de Clienți.

GARANȚIE

Acest produs este destinat doar utilizării casnice.

Pentru reparații, aparatul trebuie să fie însoțit de dovada de cumpărare.

Produsele Polti beneficiază de o garanție de doi ani de la data achiziției, menționată pe documentul de plată valabil, emis de vânzător.

Această garanție nu afectează drepturile consumatorului sub Directiva Europeană 99/44/CE cu privire la anumite aspecte ale vânzării și garanției bunurilor de larg consum; consumatorii ar trebui să abordeze revendicările în temeiul acestor dispoziții de la magazinul de la care au achiziționat bunurile.

Această garanție se aplică în toate țările în care Directiva Europeană 99/44/CE a fost implementată. Legislația locală de garanție se aplică în toate celelalte țări.

CE NU ACOPERĂ GARANȚIA

Pe durata garanției produsului, Polti va repara produse, prezentând defecte de fabricație sau piesele defecte, etc. În cazul produselor ireparabile, Polti S.p.A. poate înlocui produsul gratuit.

Pentru a beneficia de această garanție, consumatorii trebuie să contacteze un service autorizat Polti. Consumatorul trebuie să prezinte dovada plății, eliberată de vânzător la momentul achiziției pentru conformitate; în lipsa dovezii plății și a datei aferente, prestația tehnică va trebui suportată de consumator. În acest sens, vă recomandăm să păstrați dovada plății pe toată perioada garanției.

CE NU ACOPERĂ GARANȚIA

Garanția nu acoperă orice daună ce nu derivă dintr-un defect de fabricație; este supusă unor limitări și nu acoperă defectele datorate utilizării necorespunzătoare sau a unei utilizări diferite de cea indicată în manualul de instrucțiuni care face parte integrantă din contractul de vânzare a produsului. Garanția nu acoperă defectele rezultate din forță majoră (incendii, scurtcircuite) sau provocate de terți (manipulări). Garanția nu acoperă daunele cauzate de utilizarea de piese care nu sunt originale Polti, reparații sau modificări efectuate de centre sau tehnicieni ce nu sunt autorizați de Polti; garanția nu acoperă daunele cauzate de client. Garanția nu acoperă părți care sunt afectate de uzură sau supuse uzurii normale (consumabile cum ar fi: filtre, perii, baterii, etc.). Garanția nu acoperă daunele posibile provocate de depunerile de calcar. Garanția nu acoperă daune derivate din lipsa curățeniei/întreținerii aparatului. Deasemenea nu acoperă montajul accesoriilor ne originale Polti, modificate sau inadecvate aparatului.

Polti nu își va asuma nici o responsabilitate pentru orice prejudiciu cauzat oamenilor sau animalelor sau deteriorarea obiectelor care rezultă direct sau indirect din nerespectarea instrucțiunilor furnizate în manualul de instrucțiuni, în special avertismentele și instrucțiunile de întreținere a produsului. Garanția nu acoperă ansamblul de accesorii care au fost modificate sau nu corespund aparatului.

Utilizarea neconformă și/sau utilizarea aparatului în absența respectării instrucțiunilor din manual sau a avertismentelor sau indicațiilor cuprinse în manual invalidează garanția.

Pentru consultarea listei de centre Service Polti, vizitați site-ul www.polti.com.



POLTI[®]

NATURAL HOME FEELING

Vaporella[®]

Vaporetto[®]

LECOASPIRA

Vaporetto[®]

Forzaspira[®]

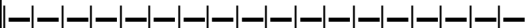
UNICO

www.politi.com



ÎNREGISTREAZĂ-ȚI PRODUSUL

SN :



CALL CENTER

Informații Service și Garanție :

SERVICE CALL CENTER

Telefon: 0344 40 30 30

Mobil: 0755 02 37 90; 0755 02 37 91

E-mail: callcenter@pecef.ro

WWW.POLTI.COM



POL TI S.p. A. - Via Ferloni, 83
22070 Bulgarograsso (CO) - Italy
www.polti.com

Urmăriți-ne pe:

