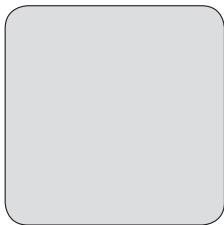
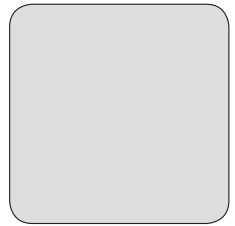
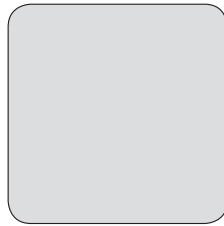
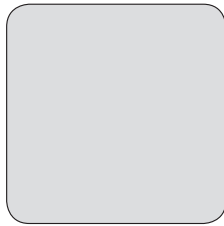
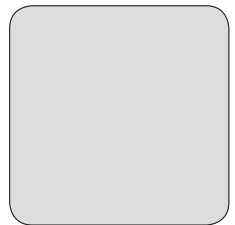
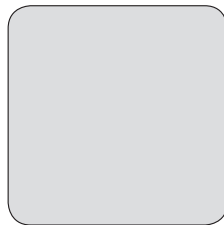


Notice d'utili-  
sation



Sèche-linge



## Table des matières

---

Consignes de sécurité.....	2	Avant la première utilisation.....	9
Instructions de sécurité.....	4	Utilisation quotidienne.....	9
Description de l'appareil.....	5	Conseils.....	10
Panneau de commande.....	6	Entretien et nettoyage.....	10
Tableau des programmes.....	6	En cas d'anomalie de fonctionnement.....	12
Options.....	7	Caractéristiques techniques.....	12
Réglages de base.....	8		

Sous réserve de modifications.

## Consignes de sécurité

---

Avant d'installer et d'utiliser cet appareil, lisez soigneusement les instructions fournies. Le fabricant ne peut être tenu pour responsable des dommages et blessures liés à une mauvaise installation ou utilisation. Conservez toujours cette notice avec votre appareil pour vous y référer ultérieurement.

### Consignes générales de sécurité

- Ne modifiez pas les caractéristiques de cet appareil.
- Si le sèche-linge est placé au-dessus d'un lave-linge, utilisez le kit de superposition. Le kit de superposition, disponible auprès d'un revendeur agréé, ne peut être utilisé qu'avec l'appareil indiqué dans les instructions (fournies avec l'accessoire). Lisez attentivement les instructions avant de procéder à l'installation (reportez-vous au livret d'installation).
- L'appareil peut être installé de façon autonome ou sous un plan de travail de cuisine si un espace correct est disponible (reportez-vous au livret d'installation).
- L'appareil ne doit pas être installé derrière une porte à serrure, une porte coulissante ni une porte battante dotée d'une charnière du côté opposé à l'appareil qui pourrait empêcher l'ouverture complète du hublot.
- Les orifices d'aération situés à la base (si présents) ne doivent pas être obstrués par de la moquette.
- Ne connectez la fiche d'alimentation secteur à la prise de courant secteur qu'à la fin de l'installation. Assurez-vous que la fiche d'alimentation est accessible une fois l'appareil installé.
- Aérez suffisamment la pièce pour éviter le reflux de gaz provenant d'appareils utilisant d'autres combustibles, y compris les flammes nues.

- L'air rejeté ne doit pas être évacué dans une évacuation utilisée pour les fumées rejetées provenant des appareils brûlant du gaz ou d'autres combustibles. (si présent)
- Si le câble d'alimentation est endommagé, il doit être remplacé par le fabricant, son service après-vente ou des personnes de qualification similaire afin d'éviter un danger.
- Respectez la charge maximale de 7 kg (reportez-vous au chapitre « Tableau des programmes »).
- Ne séchez pas d'articles sur lesquels ont été utilisés des produits de nettoyage chimiques industriels.
- Retirez les peluches accumulées dans l'appareil.
- N'utilisez pas l'appareil sans filtre. Nettoyez le filtre à peluches avant ou après chaque utilisation.
- N'introduisez dans le sèche-linge que du linge propre.
- Il convient que les articles qui ont été salis avec des substances telles que l'huile de cuisson, l'acétone, l'alcool, l'essence, le kérosène, les détachants, la térébenthine, la cire et les substances pour retirer la cire soient lavés dans de l'eau chaude avec une quantité supplémentaire de détergent avant d'être séchés dans le sèche-linge à tambour.
- Les pièces avec mousse de caoutchouc (mousse de latex), bonnets de bain, textiles imperméables, articles doublés en caoutchouc ou vêtements et taies d'oreiller rembourrés de mousse de caoutchouc ne doivent pas être séchés dans un sèche-linge.
- Les assouplissants ou autres produits similaires doivent être utilisés conformément aux instructions de leur fabricant.
- Retirez des poches tous les objets tels que briquets et allumettes.
- N'arrêtez jamais le sèche-linge avant la fin du cycle de séchage à moins de sortir immédiatement tout le linge et de le déplier pour mieux dissiper la chaleur.
- La phase finale d'un cycle de sèche-linge à tambour se produit sans chaleur (cycle de refroidissement) afin de s'assurer que les articles sont soumis à une température garantissant qu'ils ne seront pas endommagés.
- Avant toute opération d'entretien, éteignez l'appareil et débranchez la fiche de la prise secteur.

# Sécurité des enfants et des personnes vulnérables



## AVERTISSEMENT!

Risque d'asphyxie, de blessure ou d'invalidité permanente.

- Cet appareil peut être utilisé par des enfants âgés d'au moins 8 ans et par des personnes ayant des capacités physiques, sensorielles ou mentales réduites ou dénuées d'expérience ou de connaissance, s'ils (si elles) sont correctement surveillé(e)s ou si des instructions relatives à l'utilisation de l'appareil en toute sécurité leur ont été données et si les risques encourus ont été appréhendés.
- Les enfants ne doivent pas jouer avec l'appareil.
- Les enfants de moins de 3 ans, sans surveillance, doivent être tenus à l'écart de l'appareil.
- Ne laissez pas les emballages à la portée des enfants.
- Ne laissez pas les détergents à la portée des enfants.
- Tenez les enfants et les animaux éloignés de la porte de l'appareil lorsque celle-ci est ouverte.
- Si l'appareil est équipé d'un dispositif de sécurité enfants, nous vous recommandons de l'activer.
- Le nettoyage et l'entretien par l'utilisateur ne doivent pas être effectués par des enfants sans surveillance.

## Instructions de sécurité

---

### Instructions d'installation

- Retirez l'intégralité de l'emballage
- N'installez pas et ne branchez pas un appareil endommagé.
- Suivez scrupuleusement les instructions d'installation fournies avec l'appareil.
- Soyez toujours vigilants lorsque vous déplacez l'appareil car il est lourd. Portez toujours des gants de sécurité.
- N'installez pas l'appareil ou ne l'utilisez pas dans un endroit où la température ambiante est inférieure à 5 °C ou supérieure à 35°C.
- Assurez-vous que le sol sur lequel vous installez l'appareil est plat, stable, résistant à la chaleur et propre.
- Assurez-vous que de l'air circule entre l'appareil et le sol.
- Déplacez toujours l'appareil à la verticale.
- La surface arrière de l'appareil doit être positionnée contre le mur.

- Une fois l'appareil installé à son emplacement permanent, vérifiez qu'il est bien de niveau à l'aide d'un niveau à bulle. S'il n'est pas de niveau, réglez les pieds jusqu'à ce qu'il le soit.

### Connexion électrique



**AVERTISSEMENT!** Risque d'incendie ou d'électrocution.

- L'appareil doit être relié à la terre.
- Vérifiez que les données électriques figurant sur la plaque signalétique correspondent à celles de votre réseau. Si ce n'est pas le cas, contactez un électricien.
- Utilisez toujours une prise de courant de sécurité correctement installée.
- N'utilisez pas d'adaptateurs multiprises ni de rallonges.
- Ne tirez jamais sur le câble d'alimentation électrique pour débrancher l'appareil. Tirez toujours sur la fiche.

- Ne touchez jamais le câble d'alimentation ni la fiche avec des mains mouillées.
- Uniquement pour le R-U et l'Irlande. L'appareil dispose d'une alimentation secteur 13 amp. S'il s'avère nécessaire de changer le fusible de l'alimentation secteur, utilisez un fusible 13 amp ASTA (BS 1362).
- Cet appareil est conforme aux directives CEE.

### Utilisation



**AVERTISSEMENT!** Risque de blessure, de choc électrique, d'incendie, de brûlures ou de dommage matériel à l'appareil.

- Utilisez cet appareil uniquement dans un environnement domestique.
- Ne séchez pas d'articles endommagés contenant un rembourrage ou un garnissage.
- Séchez uniquement les textiles adaptés au séchage dans un sèche-linge. Suivez les instructions figurant sur l'étiquette des textiles.
- Si vous avez lavé votre linge avec un produit détachant, lancez un cycle de rinçage supplémentaire avant de démarrer le sèche-linge.
- N'utilisez pas l'eau de condensation/eau distillée pour préparer des boissons ni pour cuisiner. Elle peut entraîner des problèmes de santé chez les personnes et les animaux domestiques.

- Ne montez pas sur le hublot ouvert de votre appareil ; ne vous asseyez pas dessus.
- N'introduisez pas de linge non essoré dans le sèche-linge.

### Entretien et nettoyage



**AVERTISSEMENT!** Risque de blessure corporelle ou de dommages matériels.

- Ne pulvérisez pas d'eau ni de vapeur pour nettoyer l'appareil.
- Nettoyez l'appareil avec un chiffon doux humide. Utilisez uniquement des produits de lavage neutres. N'utilisez pas de produits abrasifs, de tampons à récurer, de solvants ni d'objets métalliques.

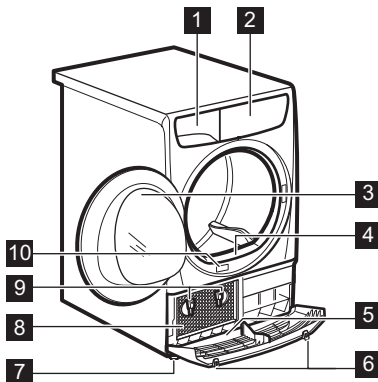
### Mise au rebut



**AVERTISSEMENT!** Risque de blessure ou d'asphyxie.

- Débranchez l'appareil de l'alimentation électrique.
- Coupez le câble d'alimentation et mettez-le au rebut.
- Retirez le dispositif de verrouillage de la porte pour empêcher les enfants et les animaux de s'enfermer dans l'appareil.

## Description de l'appareil



- 1 Bac d'eau de condensation
- 2 Panneau de commande
- 3 Hublot de l'appareil
- 4 Filtre principal
- 5 Couvercle inférieur avec fentes de circulation d'air



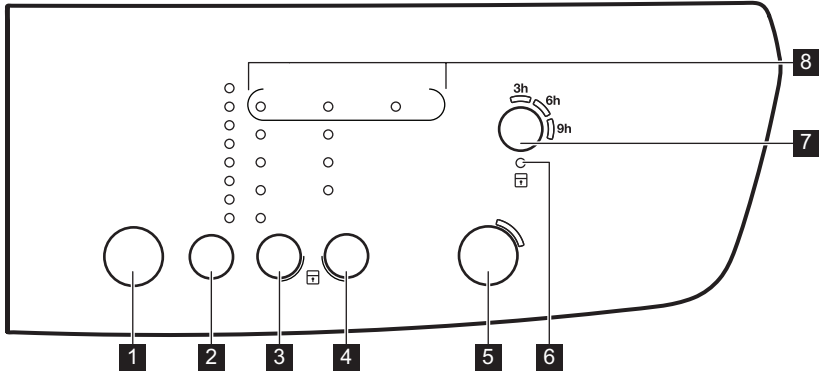
**AVERTISSEMENT!** Ne placez pas d'objet sur le couvercle inférieur

- 6 Touches pour ouvrir le couvercle inférieur
- 7 Pied réglable
- 8 Volet du condenseur
- 9 Verrous de la porte du condenseur
- 10 Plaque de calibrage



L'utilisateur peut installer le hublot de sorte qu'il s'ouvre dans l'autre sens. Cela est utile si l'espace autour de l'appareil est restreint et rend le chargement et le retrait du linge difficile (voir brochure fournie séparément).

## Panneau de commande



**1** Touche Marche/Arrêt

**2** Touche de sélection de programme **P**

**3** Touche de sélection de séchage

**4** Touche de sélection d'options

**5** Départ/Pause Touche

**6** Voyant Sécurité enfants

**7** Départ Différé Touche


**8** Voyants : Filtre , Condenseur , Bac plein




Appuyez sur les touches, dans la zone portant le symbole ou le nom de l'option. Ne portez pas de gants lorsque vous utilisez le bandeau de commande. Assurez-vous que le bandeau de commande est toujours propre et sec.

## Tableau des programmes

Programmes	Type de vaisselle	Charge (max.) <sup>1)</sup> / Étiquette d'entretien des textiles
Coton	Degré de séchage :  Extra sec,  Très sec,   Prêt à ranger <sup>2)3)</sup> ,  Prêt à repasser <sup>3)</sup>	7 kg/
Synthétiques	Degré de séchage :  Extra sec,  Prêt à ranger <sup>3)</sup> ,  Prêt à repasser	3,5
Textiles mélangés	Cotons et textiles synthétiques. Programme basse température. Programme délicat avec de l'air chaud.	3kg/

Programmes	Type de vaisselle	Charge (max.) <sup>1)</sup> / Étiquette d'entretien des textiles
Facile à repasser	Vêtements faciles à entretenir demandant un minimum de repassage. Les résultats de séchage peuvent varier en fonction du type de textile. Dépliez-les le plus possible avant de les placer dans l'appareil. Une fois le programme terminé, sortez immédiatement les articles et accrochez-les sur un cintre.	1 kg (ou 5 chemises) / ☺☺☺
Laine <sup>4)</sup>	Lainages. Séchage en douceur des lainages lavables. Sortez immédiatement les articles une fois le programme terminé.  WOOLMARK APPAREL CARE	1kg
Couette	Séchage d'une ou deux couettes et d'oreillers (garnissage en plumes, duvet ou synthétique).	3kg/ ☺☺☺
Rafraîchir	Pour les textiles qui nécessitent d'être rafraîchis.	1kg
Minuterie 30'	Durée de programme pour sécher le linge séparément.	7kg/ ☺☺☺

1) Poids maximal des articles secs.

2) Le programme  Coton Prêt à ranger est le programme standard pour le coton. Il convient au séchage du linge en coton normalement humide, et est le programme le moins gourmand en énergie pour le séchage du linge en coton humide.





3) **Uniquement pour les instituts de test** : Les programmes de test standard sont indiqués dans le document EN 61121.

4) Le cycle de séchage de la laine de cet appareil a été approuvé par The **Woolmark** Company pour le séchage des articles en laine lavables en machine, sous réserve que ces articles soient lavés et séchés conformément aux instructions de l'étiquette et du fabricant de cet appareil. **M1221**. Au Royaume-Uni, en Irlande, à Hong Kong ainsi qu'en Inde, le symbole **Woolmark** est une marque de certification.

## Options

### Séchage

Cette fonction permet d'adapter le degré de séchage du linge. Quatre choix sont possibles :

-  Extra sec
-  Très sec (pour le coton uniquement)
-  Prêt à ranger
-  Prêt à repasser

### Anti-froissage 90'


Prolonge de 60 minutes la phase anti-froissage standard (30 minutes) à la fin du cycle de séchage.

Cette fonction évite le froissage du linge. Le linge peut être retiré durant la phase anti-froissage.

### Minuterie 60'

Prolonge de 30 minutes le programme Minuterie 30'.

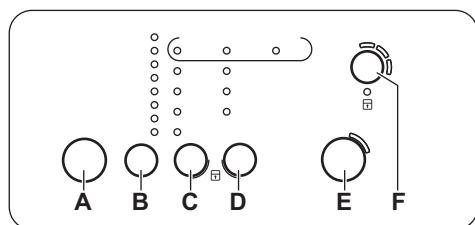
### Délicats

Cette option vous permet de régler un programme de séchage délicat à basse température. Utilisez cette option avec des textiles dont l'étiquette porte le symbole  (par ex. acrylique, viscose).

## Tableau des options

Programmes							
					Anti-froissage 90'	Minuterie 60'	Déliçats
Coton	■	■	■	■	■		■
Synthétiques	■		■	■	■		■
Textiles mélangés			■		■		
Facile à repasser				■			■
Laine			■				■
Couette			■				■
Rafraîchir					■		
Minuterie 30'					■	■	■

## Réglages de base



- A) Touche Marche/Arrêt
- B) Touche de sélection de programme **P**
- C) Touche de sélection de séchage
- D) Touche de sélection d'options
- E) Départ/Pause Touche
- F) Départ Différé Touche

### Fonction Sécurité enfants

Cette option empêche les enfants de jouer avec l'appareil pendant le déroulement d'un programme. Le sélecteur de programme et les touches sont verrouillés.

Seule la touche Marche/Arrêt est déverrouillée.

### Activation de l'option Sécurité enfants :

1. Appuyez sur la touche Marche/Arrêt pour allumer l'appareil.
2. Attendez environ 8 secondes.
3. Appuyez simultanément sur les touches (C) et (D) et maintenez-les enfoncées. Le voyant Sécurité enfants s'allume.

Le voyant Sécurité enfants s'allume.



Vous pouvez désactiver l'option Sécurité enfants pendant le déroulement d'un programme. Appuyez sur les mêmes touches et maintenez-les enfoncées jusqu'à ce que le voyant de la sécurité enfants s'éteigne.

### Alarme activée/désactivée

Pour activer ou désactiver les signaux sonores, appuyez simultanément sur les touches (B) et (C) et maintenez-les enfoncées pendant environ 2 secondes.


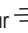



## Réglage du degré d'humidité résiduelle dans le linge

Pour modifier le degré d'humidité résiduelle dans le linge par défaut :

1. Appuyez sur la touche Marche/Arrêt pour allumer l'appareil.
2. Attendez environ 8 secondes.
3. Appuyez simultanément sur les touches (B) et (D) et maintenez-les enfoncées.

L'un de ces voyants s'allume :

- Filtre  - linge séché au maximum
  - Condenseur  - linge plus sec
  - Bac plein  - linge sec standard
4. Appuyez à plusieurs reprises sur la touche (E) jusqu'à ce que le voyant du niveau correct s'allume.
  5. Pour confirmer le réglage, appuyez simultanément sur les touches (B) et (D) et maintenez-les enfoncées pendant environ 2 secondes.

## Avant la première utilisation

Avant d'utiliser l'appareil pour la première fois, effectuez l'une des opérations suivantes :

- Nettoyez le tambour du sèche-linge avec un chiffon humide.

- Démarrez un programme court (par exemple 30 minutes) avec du linge humide.

## Utilisation quotidienne

### Démarrage d'un programme sans départ différé

1. Préparez le linge et chargez l'appareil.



**ATTENTION!** Assurez-vous que le hublot est fermé et que le linge n'est pas coincé entre le hublot de l'appareil et le joint en caoutchouc.

2. Appuyez sur la touche Marche/Arrêt pour allumer l'appareil.
  3. Réglez le programme et les options adaptés au type de charge.
  4. Appuyez sur la touche Départ/Pause.
- Le programme démarre.

### Démarrage du programme avec départ différé

1. Réglez le programme et les options adaptés au type de charge.
2. Appuyez sur la touche Départ différé à plusieurs reprises autant que nécessaire.



Vous pouvez différer de 3, 6 ou 9 heures le départ d'un programme.

3. Appuyez sur la touche Départ/Pause.
- Les voyants (9h, 6h et 3h) changent toutes les 3 heures.

### Changement de programme

1. Appuyez sur la touche Marche/Arrêt pour éteindre l'appareil.
2. Appuyez sur la touche Marche/Arrêt pour allumer l'appareil.
3. Sélectionnez le programme.

### À la fin du programme

Une fois le programme terminé :

- Un signal sonore intermittent retentit.
- Les voyants Filtre et Condenseur s'allument.
- Le voyant Départ/Pause est allumé.

L'appareil continue à effectuer la phase anti-froissage pendant environ 30 minutes.

La phase anti-froissage évite les plis du linge.

Vous pouvez retirer le linge avant la fin de la phase anti-froissage. Pour de meilleurs résultats, nous vous recommandons de ne retirer le linge que lorsque la phase est terminée ou presque.

Lorsque la phase anti-froissage est terminée :

- Les voyants Filtre et Condenseur s'allument.
- Le voyant Départ/Pause s'éteint.

1. Appuyez sur la touche Marche/Arrêt pour éteindre l'appareil.
2. Ouvrez le hublot de l'appareil.
3. Sortez le linge.
4. Fermez le hublot de l'appareil.



Pensez toujours à nettoyer le filtre et à vider le bac d'eau de condensation lorsqu'un programme est terminé.

### Fonction de veille

Pour réduire la consommation d'énergie, cette fonction éteint automatiquement l'appareil :

- Au bout de 5 minutes si vous ne lancez aucun programme.





- Au bout de 5 minutes après la fin du programme de lavage.

## Conseils

### Préparation du linge

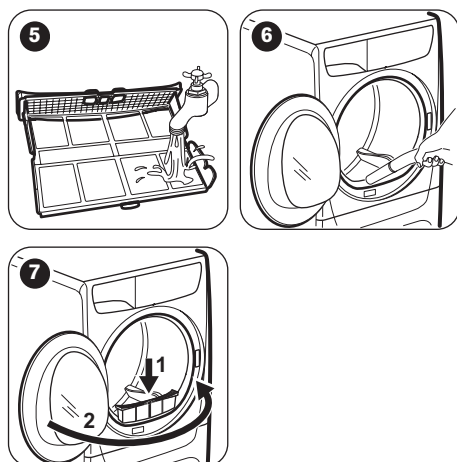
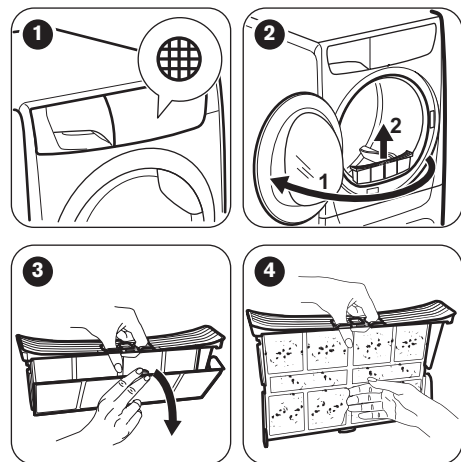
- Fermez les fermetures à glissière.
- Fermez les boutons des housses de couette.
- Ne laissez pas de cordons ni de rubans dénoués (par exemple des cordons de tablier). Nouez-les avant de démarrer le programme.
- Videz les poches.
- Si un article dispose d'une doublure en coton, retournez-le. Assurez-vous que la doublure en coton est toujours tournée vers l'extérieur.
- Nous vous recommandons de toujours régler le programme le mieux adapté au type de textiles se trouvant dans l'appareil.

- Ne mélangez pas les articles de couleurs foncées avec des articles de couleurs claires. Les couleurs foncées pourraient déteindre.
- Utilisez un programme adapté pour les lainages et la bonneterie pour éviter qu'ils ne rétrécissent.
- Assurez-vous que la charge de linge ne dépasse pas le poids maximal indiqué dans le tableau des programmes.
- Séchez uniquement du linge adapté au sèche-linge. Reportez-vous aux étiquettes des vêtements.

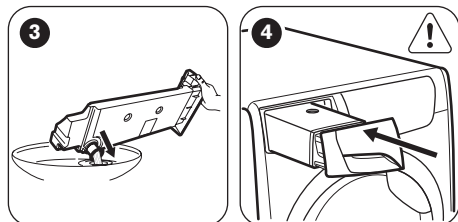
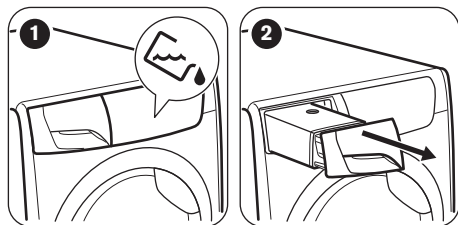
Étiquette d'entretien du textile	Description
	Linge adapté au sèche-linge.
	Linge adapté au sèche-linge. Sélectionnez le programme avec une température standard.
	Linge adapté au sèche-linge. Sélectionnez le programme avec une basse température.
	Linge non adapté au sèche-linge.

## Entretien et nettoyage

### Nettoyage du filtre

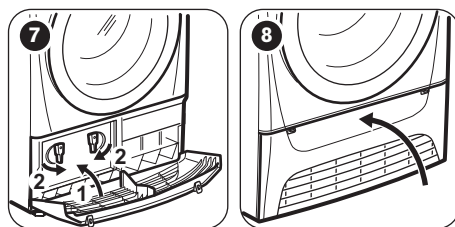
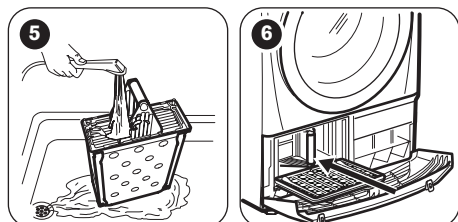
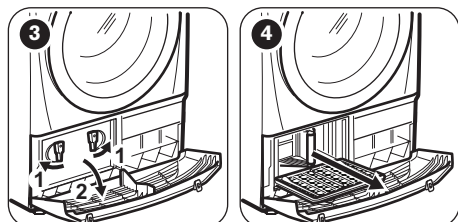
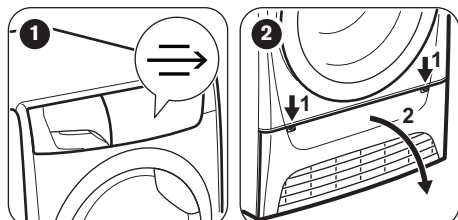


## Vidange du bac d'eau de condensation



**i** Vous pouvez utiliser l'eau du bac d'eau de condensation comme eau distillée (par exemple pour les fers à vapeur). Avant d'utiliser l'eau, éliminez les résidus avec un filtre.

## Nettoyage du condenseur



## Nettoyage du tambour

**!** **AVERTISSEMENT!** Débranchez l'appareil avant de le nettoyer.

Utilisez un détergent savonneux neutre standard pour nettoyer la surface interne du tambour et les nervures de ce dernier. Séchez les surfaces nettoyées avec un chiffon doux.

**!** **ATTENTION!** N'utilisez pas de matières abrasives ou de laine d'acier pour nettoyer le tambour.

## Nettoyage du bandeau de commande et de l'enveloppe

Utilisez un détergent savonneux neutre standard pour nettoyer le bandeau de commande et le boîtier.

Nettoyez-les à l'aide d'un chiffon humide. Séchez les surfaces nettoyées avec un chiffon doux.

**!** **ATTENTION!** Ne nettoyez pas l'appareil à l'aide de produits de nettoyage pour meubles ou autres pouvant entraîner une corrosion.

## Nettoyage des fentes de circulation d'air

Utilisez un aspirateur pour retirer les peluches des fentes de circulation d'air.

## En cas d'anomalie de fonctionnement

Problème	Solution possible
L'appareil ne s'allume pas.	Assurez-vous que la fiche du câble d'alimentation est bien insérée dans la prise de courant.
	Vérifiez le fusible dans la boîte à fusibles (installation domestique).
Le programme ne démarre pas.	Appuyez sur Départ/Pause.
	Vérifiez que le hublot de l'appareil est fermé.
Le hublot de l'appareil ne ferme pas.	Vérifiez que le filtre est correctement installé.
	Assurez-vous que le linge n'est pas coincé entre le hublot de l'appareil et le joint en caoutchouc.
L'appareil s'arrête en cours de fonctionnement.	Vérifiez que le bac d'eau de condensation est vide. Appuyez sur la touche Départ/Pause pour relancer le programme.
La durée du cycle de séchage est inhabituellement longue. <sup>1)</sup>	Assurez-vous que le poids du linge est adapté à la durée du programme.
	Assurez-vous que le filtre est propre.
	Le linge est trop mouillé. Essorez une nouvelle fois le linge dans le lave-linge.
	Assurez-vous que la température ambiante n'est pas trop élevée.
Le cycle de séchage s'arrête peu de temps après le démarrage du programme.	Réglez le programme Minuterie ou Extra sec.

1) Après un maximum de 5 heures, le programme se termine automatiquement

### Si les résultats de séchage ne sont pas satisfaisants

- Le programme réglé n'était pas adapté.
- Le filtre est obstrué.
- Le condenseur est obstrué.

- Vous avez introduit trop de linge dans l'appareil.
- Le tambour est sale.
- Mauvais réglage du capteur de conductivité.
- Les fentes de circulation d'air sont obstruées.

## Caractéristiques techniques

Hauteur x Largeur x Profondeur	850 x 600 x 540 mm (maximum 610 mm)
Profondeur max. avec hublot ouvert	1030 mm
Largeur max. avec hublot ouvert	950 mm
Hauteur réglable	850 mm (+ 15 mm - réglage des pieds)
Capacité du tambour	104 l

Charge maximale	7 kg
Tension	230 V
Fréquence	50 Hz
Fusible nécessaire	16 A
Puissance totale	2800 W
Classe d'efficacité énergétique	<b>B</b>
Consommation énergétique <sup>1)</sup>	<b>4,28 kWh</b>
Consommation énergétique annuelle <sup>2)</sup>	504 kWh
Puissance absorbée en mode « Veille »	0,55 W
Puissance absorbée en mode éteint	0,55 W
Type d'utilisation	Domestique
Température ambiante autorisée	+ 5 °C à + 35 °C
Niveau de protection contre l'infiltration de particules solides et d'humidité assuré par le couvercle de protection, excepté là où l'équipement basse tension ne dispose d'aucune protection contre l'humidité	<b>IPX4</b>

1) Conformément à la norme EN 61121. 7 kg de coton, essoré à 1 000 tr/min.


2) Consommation énergétique annuelle en kWh basée sur 160 cycles de séchage du programme standard pour le coton, avec une charge complète ou partielle, et la consommation des modes basse consommation. La consommation énergétique réelle par cycle dépendra de l'utilisation de l'appareil (NORME (UE) No 392/2012).


## Données de consommation

Température	Vitesse d'essorage / humidité résiduelle	Temps de séchage	Consommation énergétique
Coton 7 kg			
Prêt à ranger	1400 tours/min / 50%	108 min.	3,75 kWh
	1000 tours/min / 60%	123 min.	4,28 kWh
Prêt à repasser	1400 tours/min / 50%	88 min.	3,03 kWh
	1000 tours/min / 60%	100 min.	3,45 kWh
Synthétiques 3,5 kg			
Prêt à ranger	1200 tours/min / 40%	47 min.	1,45 kWh
	800 tours/min / 50%	54 min.	1,65 kWh

## EN MATIÈRE DE PROTECTION DE L'ENVIRONNEMENT

---

Recyclez les matériaux portant le symbole .

Déposez les emballages dans les conteneurs prévus à cet effet. Contribuez à la protection de l'environnement et à votre sécurité, recyclez vos produits électriques et électroniques. Ne jetez pas les appareils portant le symbole  avec les ordures ménagères. Emmenez un tel produit dans votre centre local de recyclage ou contactez vos services municipaux.





[www.electrolux.com/shop](http://www.electrolux.com/shop)

