



MARQUE: PHILIPS

REFERENCE: HR2872/00

CODIC: 4000730

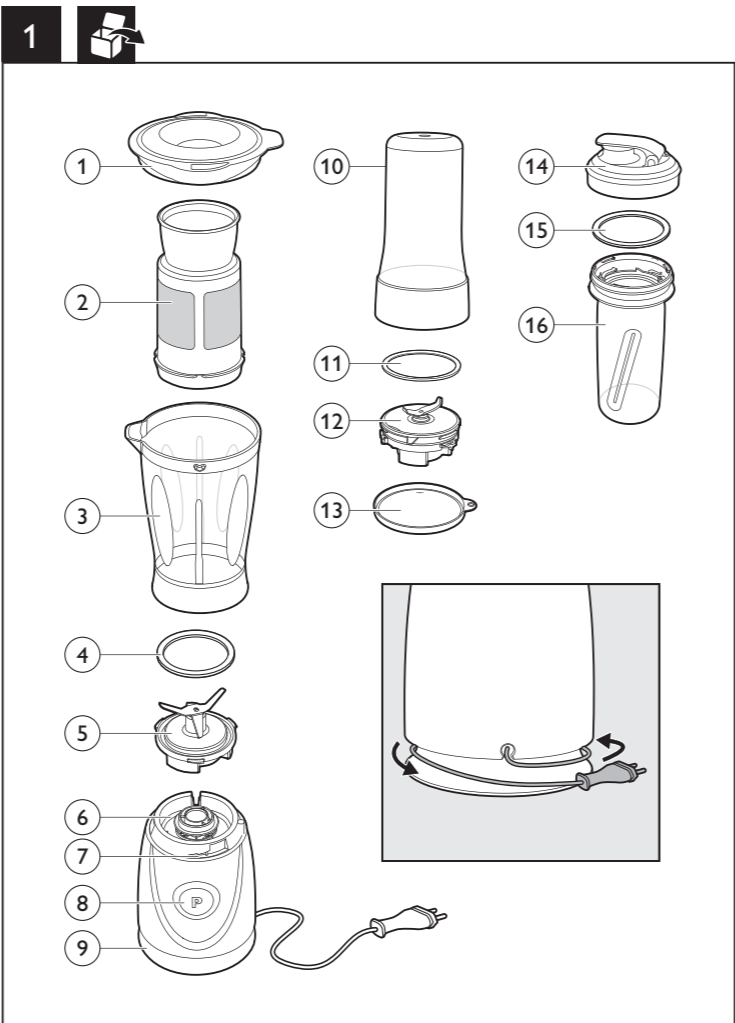


HR2872
HR2874
HR2876



EN	User manual	NL	Gebruiksaanwijzing
DA	Brugervejledning	SV	Användarhandbok
DE	Benutzerhandbuch	IT	Manuale utente
EL	Εγχειρίδιο χρήσης	PT	Manual do utilizador
FI	Käyttöopas	TR	Kullanım kılavuzu
ES	Manual del usuario		دليل المستخدم AR
NO	Brukerhåndbok		راهنمای کاربر FA
FR	Mode d'emploi		

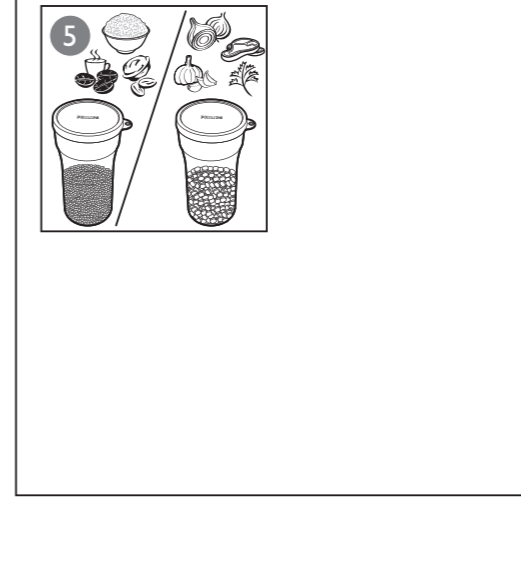
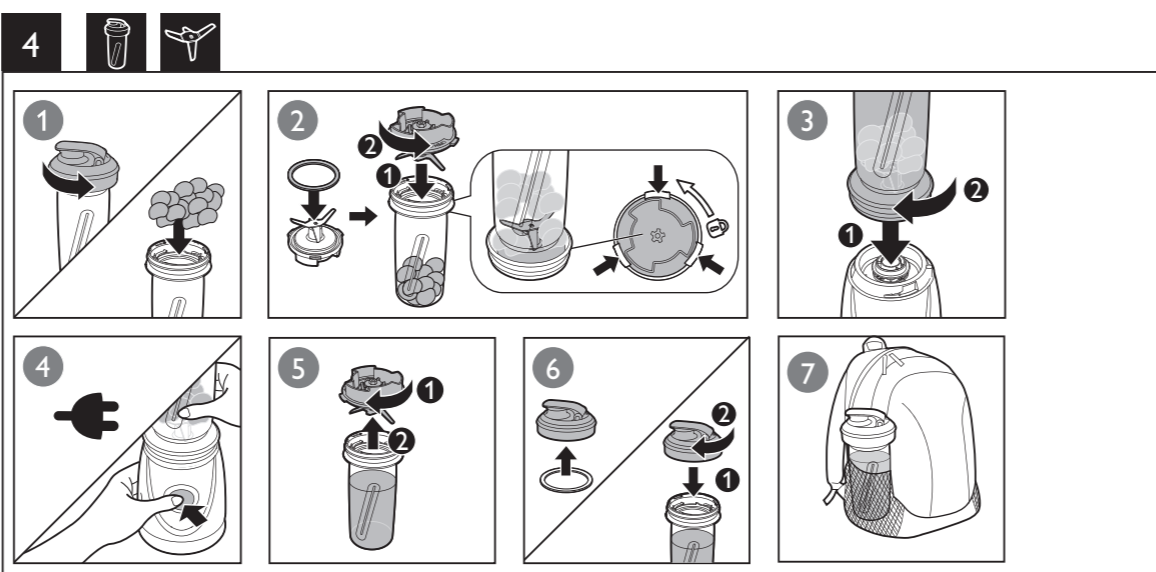
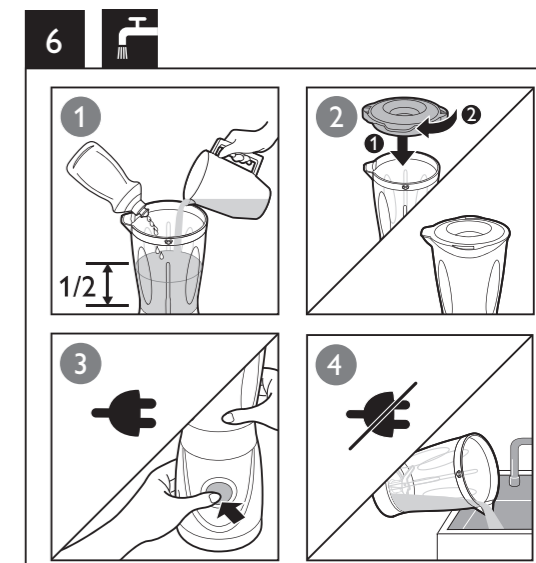
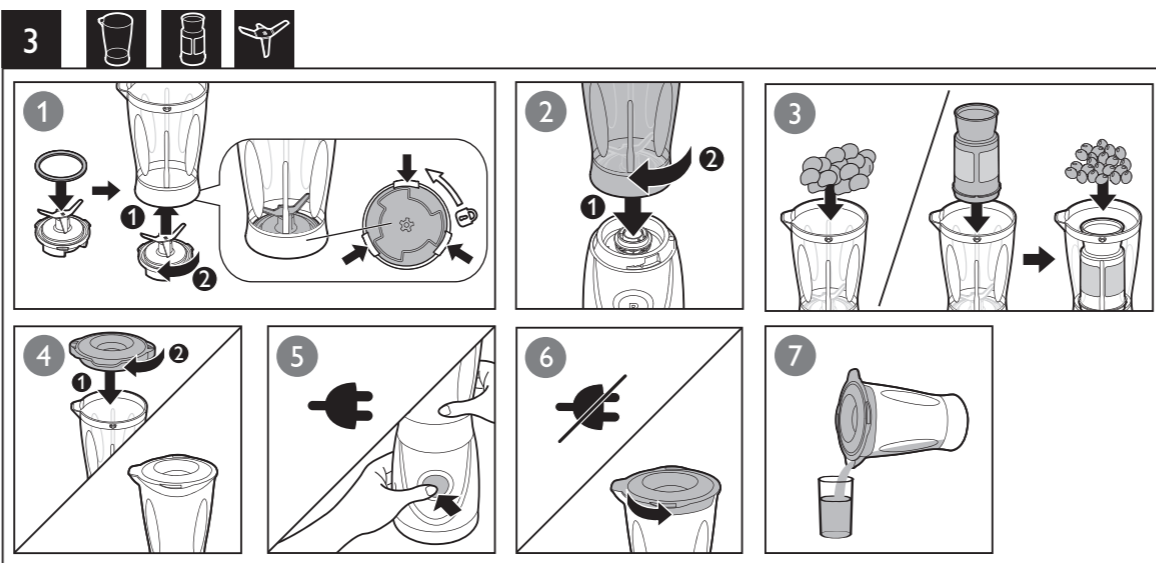
PHILIPS



2

		Kg (MAX)	Time	
		200 g	1 min	
		200 ml	1 min	
		240 g / 360 ml	1 min	
		200 g	1 min	
		250 ml	1 min	
		400 ml	6 P	
		400 ml	1 min	
		35 g + 200 ml	1 min	
		200 g + 250 ml	1 min	
		200 g	1 min	
		200 g	1 min	

		Kg (MAX)	Time	
		50 g	35 sec	
		50 g	35 sec	
		50 g	35 sec	
		50 g	35 sec	
		50 g	35 sec	
		50 g	35 sec	
		20 - 100 g	20 - 30 sec	
		20 - 100 g	2 - 5 P	
		30 g	2 - 5 P	
		80 g	8 sec	



	✓	✓	✓
	✗	✗	✓



1 Présentation (Fig. 1)

①	Couvercle du bol mélangeur	Hachoir multifonctions (HR2874 et HR2876 uniquement) :	
②	Filtre (HR2874 uniquement)	⑩	Bol du hachoir multifonctions
③	Bol mélangeur	⑪	Joint de l'ensemble lames du bol du hachoir multifonctions
④	Joint de l'ensemble lames du bol mélangeur	⑫	Ensemble lames du hachoir multifonctions
⑤	Ensemble lames du bol mélangeur	⑬	Couvercle du bol du hachoir multifonctions
⑥	Bloc moteur	Tasse à emporter	
⑦	Verrou de sécurité intégré	⑭	Couvercle de la tasse à emporter
⑧	Bouton Pulse	⑮	Bague d'étanchéité de la tasse à emporter
⑨	Fente de rangement du cordon	⑯	Tasse à emporter

2 Avant la première utilisation

Avant la première utilisation, nettoyez soigneusement toutes les pièces en contact avec des aliments (voir Fig. 6).

3 Application

Remarque :

- Ne dépassez pas les quantités et les temps de préparation maximaux indiqués dans la Fig. 2.
- Ne faites pas fonctionner l'appareil pendant plus de 60 secondes sans interruption lorsque vous traitez de grosses quantités et laissez-le refroidir à température ambiante avant de continuer.
- Ne remplissez jamais le hachoir multifonctions ni la tasse à emporter avec des ingrédients chauds.

Utilisation du blender (Fig. 3)

Remarque : ne remplissez jamais le blender au-dessus du niveau maximal indiqué (0,6 l) afin d'éviter tout risque d'éclaboussure.

Le blender est destiné à :

- mélanger des ingrédients liquides, tels que des produits laitiers, sauces, jus de fruits, soupes, cocktails et milk-shakes ;
- mixer des préparations à consistance molle, telles que de la pâte à crêpes ou de la mayonnaise.
- réduire en purée des aliments cuits, pour préparer des repas pour bébés par exemple.

Utilisation du filtre (HR2874 uniquement) (Fig. 3)

Remarque : vous pouvez vous procurer le filtre en tant qu'accessoire supplémentaire auprès de votre revendeur Philips.

Le filtre permet de concocter de délicieux jus de fruits frais, des cocktails ou du lait de soja sans pépins ni peaux.

Utilisation de la tasse à emporter (Fig. 4)

Remarque : ne remplissez jamais la tasse à emporter au-dessus du niveau maximal indiqué (0,6 l) afin d'éviter tout risque d'éclaboussure.

Préparez un smoothie ou un milk-shake directement avec la tasse à emporter. Retirez l'ensemble lames et fixez le couvercle à emporter. Puis, placez la tasse à emporter et buvez directement depuis le couvercle.

Utilisation du hachoir multifonctions (HR2874 et HR2876 uniquement) (Fig. 5)

Remarque :

- Ne remplissez pas le bol au-delà du niveau maximal indiqué. Consultez le tableau pour connaître les quantités recommandées.
- Vous pouvez vous procurer le hachoir multifonctions en tant qu'accessoire supplémentaire auprès de votre revendeur Philips.

Le hachoir multifonctions est destiné à :

- Hacher des ingrédients tels que des oignons, de l'ail, des plantes aromatiques, de la viande, etc.
- Moudre des ingrédients secs comme des grains de poivre, des graines de sésame, du riz, du blé, de la noix de coco, des noix, des grains de café, des graines de soja séchées, des pois secs, du fromage, de la chapelure, etc.

4 Protection anti-surchauffe

Cet appareil est équipé d'une protection anti-surchauffe. Lorsque l'appareil est en surchauffe, il se met automatiquement hors tension. Débranchez l'appareil et attendez 5 minutes qu'il refroidisse. Rebranchez ensuite l'appareil sur la prise secteur et rallumez-le. Veuillez contacter votre revendeur Philips ou un Centre Service Agréé Philips si la protection anti-surchauffe s'active trop souvent.

1 Important

Lisez attentivement ce mode d'emploi avant d'utiliser l'appareil et conservez-le pour un usage ultérieur.

Avertissement

- Ne touchez pas les lames lorsque l'appareil est branché. Si les lames se bloquent, débranchez toujours l'appareil avant de retirer les ingrédients. Soyez prudent lorsque vous manipulez les lames, lorsque vous videz le bol et lors du nettoyage.
- Éteignez et débranchez l'appareil du secteur :
 - Avant de le retirer du support, de changer d'accessoire ou d'approcher les éléments qui bougent pendant l'utilisation.
 - Avant de le monter, de le démonter ou de le nettoyer.
 - Lorsqu'il n'est pas utilisé.
- Ne plongez pas l'appareil dans l'eau ou dans tout autre liquide.
- Avant de brancher l'appareil, vérifiez que la tension indiquée sur l'appareil correspond à la tension supportée par le secteur local.
- N'utilisez pas l'appareil si la fiche, le cordon d'alimentation, le tamis rotatif ou le couvercle de protection sont endommagés ou présentent des fissures visibles. Si le cordon d'alimentation est endommagé, il doit être remplacé par Philips, par un Centre Service Agréé Philips ou par un technicien qualifié afin d'éviter tout accident.
- Assurez-vous que l'ensemble lames est correctement fixé et que le couvercle est correctement monté sur le bol du blender avant d'utiliser l'appareil.
- Cet appareil ne doit pas être utilisé par des enfants. Tenez l'appareil et le cordon hors de portée des enfants.
- Cet appareil peut être utilisé par des personnes dont les capacités physiques, sensorielles ou intellectuelles sont réduites ou des personnes manquant d'expérience et de connaissances, à condition que ces personnes soient sous surveillance ou qu'elles aient reçu des instructions quant à l'utilisation sécurisée de l'appareil et qu'elles aient pris connaissance des dangers encourus.
- Veillez à ce que les enfants ne puissent pas jouer avec l'appareil.
- Afin d'éviter tout risque d'accident dû à une réinitialisation inopinée du dispositif anti-surchauffe, il est vivement déconseillé de connecter l'appareil à un minuteur.
- Veillez à verser du liquide chaud avec précaution dans le robot ménager ou dans le blender; car une production soudaine de vapeur peut éjecter ce liquide hors de l'appareil.
- Ne montez et ne démontez jamais le bol mélangeur, le bol du hachoir ou le bol du moulin sur/de la base moteur lorsque l'alimentation est branchée.

Attention

- N'utilisez jamais d'accessoires ou de pièces d'un autre fabricant ou n'ayant pas été spécifiquement recommandés par Philips. L'utilisation de ce type d'accessoires ou de pièces entraîne l'annulation de la garantie.
- Ne dépassez pas le niveau maximal indiqué sur le bol mélangeur, le bol du moulin (certains modèles uniquement) et le bol du hachoir (certains modèles uniquement).
- Ne dépassez pas les quantités et les temps de préparation maximaux indiqués dans les tableaux.
- Si des ingrédients s'accumulent sur les parois du bol mélangeur, éteignez l'appareil et débranchez-le. Décollez ensuite les ingrédients des parois à l'aide d'une spatule.
- Ne remplissez jamais le blender avec des ingrédients dont la température dépasse 80 °C.
- Cet appareil est destiné à un usage domestique uniquement.
- Niveau sonore : 86 dB(A).

Verrou de sécurité intégré

Grâce à cette fonctionnalité, l'appareil se met en marche uniquement lorsque le bol mélangeur, le bol du hachoir multifonctions ou la tasse à emporter est correctement placé(e) sur le bloc moteur. Si le bol du blender, le bol du hachoir multifonctions ou la tasse à emporter est correctement installé(e), le verrou de sécurité intégré se désactive automatiquement.

Champs électromagnétiques (CEM)

Cet appareil Philips est conforme à toutes les normes et à tous les règlements applicables relatifs à l'exposition aux champs électromagnétiques.

Recyclage

Lorsqu'il ne fonctionnera plus, ne mettez pas l'appareil au rebut avec les ordures ménagères. Déposez-le plutôt dans un centre de collecte agréé, où il pourra être recyclé. Vous contribuerez ainsi à la protection de l'environnement



2 Garantie et service

Si vous avez besoin d'une assistance ou d'informations supplémentaires, consultez le site Web www.philips.com/support.