

Toujours là pour vous aider

Enregistrez votre produit et obtenez de l'assistance sur le site
www.philips.com/support



SRP5018



Mode d'emploi

PHILIPS

Table des matières

1	Votre télécommande universelle	2
	Introduction	2
	Présentation de la télécommande universelle	2
	Appareils pris en charge	3

2	Mise en route	4
	Insertion des piles (non incluses)	4
	Configuration de la télécommande universelle	4

3	Utilisation de votre télécommande universelle	7
	Mémorisation	7

4	Avertissement	9
	Mise au rebut de votre produit et de la pile en fin de vie	9

5	Réparation et assistance	10
	Foire aux questions	10
	Besoin d'aide ?	10

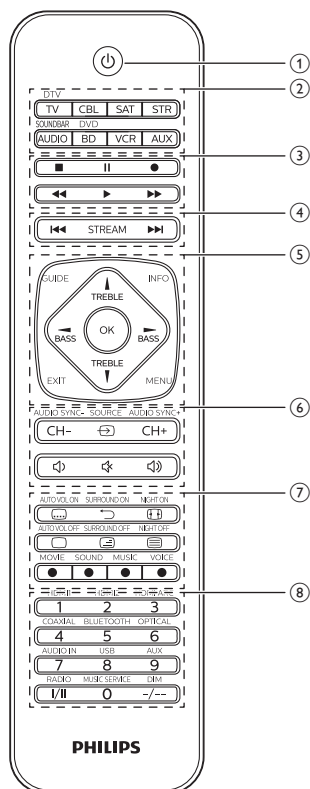
1 Votre télécommande universelle

Félicitations pour votre achat et bienvenue dans le monde de Philips ! Pour bénéficier de tous les avantages de l'assistance Philips, enregistrez votre produit sur le site www.philips.com/welcome

Introduction

Avec la télécommande universelle, vous pouvez commander jusqu'à 8 appareils différents.

Présentation de la télécommande universelle



- ① : mettre sous/hors tension.
- ② Touches de sélection d'appareil
- ③ : arrêt
 : pause
 : enregistrement
 : lecture
 : avance rapide
 : retour
- ④ **STREAM** : accès direct à Netflix.
 : piste suivante
 : piste précédente
- ⑤ **INFO** : affiche les informations de chaîne à l'écran.

GUIDE : affiche le guide des programmes.


OK : confirmer votre sélection.

EXIT : quitter le menu.

MENU : activer ou désactiver le menu.

TREBLE/BASS : sélectionner les préférences sonores.

▲ / ▼ / ◀ / ▶ : haut/bas/gauche/droite.


⑥  : sélectionner les sources disponibles (antenne, câble, etc.).

CH+/CH- : passer à la chaîne précédente/suivante.

 : couper le son

 : volume +

 : volume -

⑦  : sous-titre

 : revenir à la chaîne sélectionnée précédente.

 : format d'écran

 /  /  : désactiver le télétexte/ télétexte mixte/activer le télétexte.

Rouge/vert/jaune/bleu : touches dépendant du contexte.

⑧ Touches numérotées

I/II : sélectionner le canal audio.

-/-- : basculer entre les numéros de chaîne à un et à deux chiffres.

CBL/SAT	Boîtier décodeur; récepteur satellite, téléviseur IP, DVR, décodeur HDTV et TiVo
STR	Appareils de diffusion, Apple TV, Roku, Sony, WD TV, Netgear
AUDIO	Barre de son, Home Cinéma, chaîne hi-fi
VCR	Magnétoscope
AUX	Appareils auxiliaires, PC Media Center, autres

Remarque

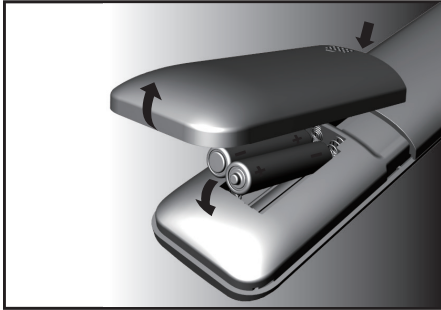
- Le raccourci vers le service de streaming peut être reprogrammé pour un autre service via la fonction de mémorisation (voir 'Utilisation de votre télécommande universelle' à la page 7).
- Les fonctions supplémentaires indiquées sur le boîtier de la télécommande fonctionnent en mode **SOUNDBAR**.

Appareils pris en charge

Nom de l'appareil	Description
TV	Téléviseur; téléviseur numérique
BD	Lecteur/enregistreur de DVD, lecteur Blu-ray

2 Mise en route

Insertion des piles (non incluses)



Avertissement

- Mettez les batteries en place dans le compartiment en veillant à respecter la polarité. Une polarité incorrecte pourrait endommager le produit.

Attention

- Risque d'explosion ! Tenez les piles à l'abri de toute source de chaleur, des rayons du soleil ou du feu. Ne jetez jamais vos piles dans le feu.
- Risque d'impact sur l'autonomie des batteries ! Ne mélangez jamais plusieurs marques ou types de batteries.

Remarque

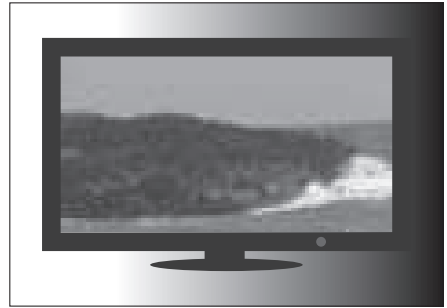
- Lorsque vous remplacez les piles, tous les paramètres utilisateurs sont conservés pendant 5 minutes dans la mémoire de la télécommande universelle.

Configuration de la télécommande universelle

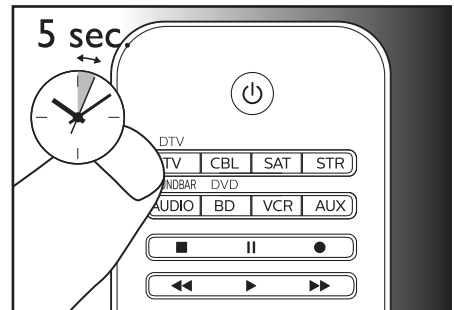
Vous devez d'abord configurer la télécommande universelle avant d'utiliser vos appareils.

Enregistrement manuel

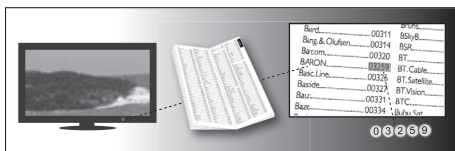
- 1 Allumez l'appareil.



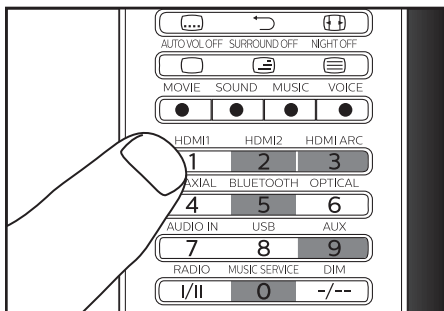
- 2 Maintenez la touche de sélection d'appareil (par ex. TV) enfoncée pendant 5 secondes jusqu'à ce que le voyant rouge s'allume.



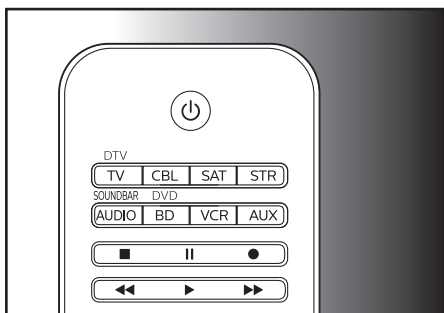
- 3 Recherchez le code à 5 chiffres correspondant à votre marque dans la liste des codes. Les codes sont répertoriés par type d'appareil et nom de marque. Le code le plus populaire est répertorié en premier.



- 4 Saisissez le premier code à 5 chiffres en utilisant les touches numérotées.



- 5 Si le voyant est éteint, un code valide est enregistré. Dans le cas contraire, le voyant clignote une fois, puis reste allumé pour réintroduction du code.



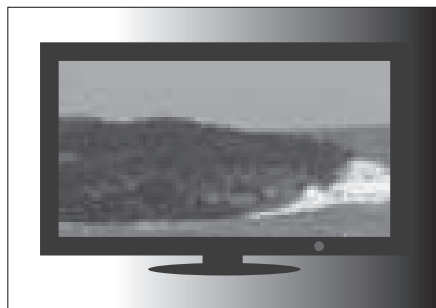
- 6 Commandez l'appareil à l'aide de la télécommande universelle. Si l'appareil réagit correctement, cela signifie que vous avez saisi le bon code. Sinon, répétez la procédure à partir de l'étape 2 et saisissez le second code de la liste.

Remarque

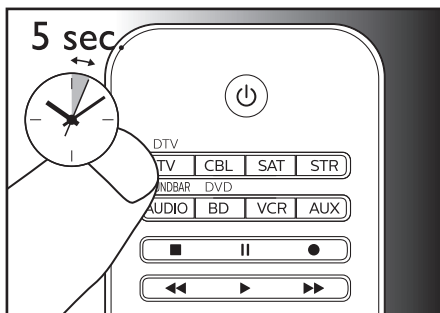
- Il est parfois possible que votre appareil ne réponde qu'à certaines touches. Dans un tel cas, procédez à la configuration avec le code suivant de la liste des codes et essayez de faire fonctionner votre appareil à nouveau.
- Vous pouvez également réparer les touches qui ne fonctionnent pas correctement en utilisant la fonction de mémorisation (voir 'Utilisation de votre télécommande universelle' à la page 7).
- Les touches de la télécommande peuvent être utilisées pour configurer n'importe quel appareil. Par ex. vous pouvez configurer un téléviseur à l'aide de la touche BD de la télécommande.


Enregistrement automatique

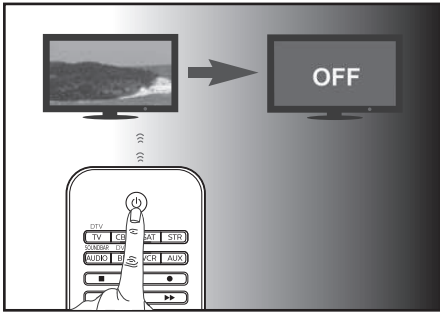
- 1 Allumez l'appareil.



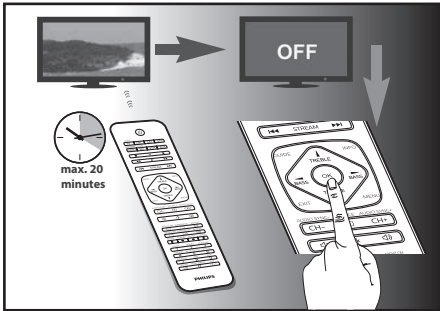
- 2 Maintenez la touche de sélection d'appareil (par ex. TV) enfoncée pendant 5 secondes jusqu'à ce que le voyant rouge s'allume.



- 3 Dirigez la télécommande universelle vers votre appareil. Ensuite, appuyez sur la touche  et relâchez-la pour lancer la recherche du code correspondant à la marque de votre appareil. Un signal infrarouge différent est envoyé toutes les 2 secondes pendant la recherche de la télécommande universelle et est visible par un voyant rouge.




- 4 Lorsque l'appareil est éteint, appuyez **immédiatement** sur la touche **OK** et relâchez-la pour sauvegarder le code. Le voyant rouge s'éteint.



- 5 Commandez l'appareil à l'aide de la télécommande universelle. Si l'appareil réagit correctement, cela signifie que vous avez enregistré le bon code.

Remarque

- L'enregistrement automatique peut être inversé. Pour ce faire, appuyez sur la touche  et relâchez-la une fois de plus pendant le processus d'enregistrement automatique. Cela peut s'avérer utile si vous avez manqué l'opportunité d'appuyer sur la touche **OK** dans un délai de 2 secondes. Assurez-vous tout d'abord que l'appareil est mis sous tension à nouveau.
- Répétez la même procédure pour configurer d'autres appareils.
- Il est parfois possible que votre appareil ne réponde qu'à certaines touches. Dans un tel cas, procédez à la configuration avec le code suivant de la liste des codes et essayez de faire fonctionner votre appareil à nouveau.
- Vous pouvez également réparer les touches qui ne fonctionnent pas correctement en utilisant la fonction de mémorisation (voir 'Utilisation de votre télécommande universelle' à la page 7).

3 Utilisation de votre télécommande universelle

Mémorisation

Votre télécommande universelle peut recevoir et enregistrer les codes transmis par une autre télécommande. Vous pouvez alors transmettre ces codes pour contrôler l'appareil qui leur correspond.

Mémorisation de commandes

- 1 Maintenez la touche de sélection de l'appareil (par ex. téléviseur) enfoncée pendant 5 secondes jusqu'à ce que le voyant rouge s'allume.
- 2 Entrez le code universel 99900. Le voyant rouge clignote une fois, puis reste allumé.
- 3 Placez la télécommande universelle et la télécommande de votre appareil sur une surface plane, orientées l'une vers l'autre à une distance de 3 à 5 cm.
- 4 Sur la télécommande universelle, appuyez sur la touche souhaitée pour la mémorisation et relâchez-la. Le voyant clignote deux fois puis reste allumé.
- 5 Maintenez enfoncée la touche cible de la télécommande de l'appareil pendant quelques secondes.
- 6 Si le voyant clignote une fois, puis reste allumé, la commande a été mémorisée avec succès. Vous pouvez relâcher la touche de la télécommande de votre appareil. Si le voyant clignote six fois rapidement, cela signifie qu'il y a une erreur dans le

processus de mémorisation. Rectifiez la position des deux télécommandes et répétez la procédure à partir de l'étape 4.

- 7 Répétez la procédure à partir de l'étape 3 pour mémoriser d'autres fonctions ou appuyez sur la même touche de sélection de l'appareil qu'à l'étape 1 pour quitter le mode de mémorisation, le voyant s'éteint immédiatement.



Remarque

- À l'étape 4, si aucune touche n'est sélectionnée pendant plus de 8 secondes, le voyant clignote deux fois et le mode de mémorisation se ferme automatiquement.
- À l'étape 5, si aucun autre signal de télécommande n'est reçu pendant plus de 15 secondes, le voyant clignote six fois, puis reste allumé. Vous devrez à nouveau sélectionner une touche de votre choix pour la mémorisation, comme à l'étape 4, sur votre télécommande universelle.
- Chaque touche de fonction mémorise une seule commande, toute commande mémorisée pour une touche remplace automatiquement la précédente.

Effacer les commandes mémorisées

Effacer tous les codes mémorisés pour un appareil particulier

- 1 Maintenez la touche de sélection de l'appareil (par ex. téléviseur) enfoncée pendant 5 secondes jusqu'à ce que le voyant rouge s'allume.
- 2 Entrez le code universel 99910. Le voyant rouge clignote une fois, puis s'éteint.
↳ Tous les codes mémorisés pour l'appareil sont effacés.

Effacer tous les codes mémorisés pour la télécommande universelle

- 1 Maintenez la touche de sélection de l'appareil (par ex. téléviseur) enfoncée pendant 5 secondes jusqu'à ce que le voyant rouge s'allume.
- 2 Entrez le code universel 99920. Le voyant rouge reste allumé brièvement, clignote deux fois, puis s'éteint.

↳ Tous les codes mémorisés pour la télécommande universelle sont effacés.

4 Avertissement

Mise au rebut de votre produit et de la pile en fin de vie



Cet appareil a été conçu et fabriqué avec des matériaux et des composants de haute qualité pouvant être recyclés et réutilisés.



Ce symbole sur un produit indique que ce dernier est conforme à la directive européenne 2012/19/UE.



Ce symbole signifie que le produit contient des piles conformes à la directive européenne 2013/56/EU, qui ne doivent pas être mises au rebut avec les déchets ménagers. Renseignez-vous sur votre système local de gestion des déchets d'équipements électriques et électroniques et sur la mise au rebut des piles. Respectez la réglementation locale et ne jetez pas ce produit et les piles avec les ordures ménagères. La mise au rebut correcte de vos anciens appareils et des piles aide à préserver l'environnement et la santé.

Retrait des piles jetables

Pour retirer les piles jetables, reportez-vous à la section « Insertion des piles ».



Sur un produit, ce logo signifie qu'une contribution financière a été versée au système

de récupération et de recyclage national correspondant.

Informations sur l'environnement

Tout emballage superflu a été supprimé. Nous avons fait notre possible pour permettre une séparation facile de l'emballage en trois matériaux : carton (boîte), polystyrène moussé (qui amortit les chocs) et polyéthylène (sacs, feuille protectrice en mousse).

Votre appareil se compose de matériaux recyclables et réutilisables à condition d'être démontés par une entreprise spécialisée.

Respectez les réglementations locales pour vous débarrasser des emballages, des piles usagées et de votre ancien équipement.

5 Réparation et assistance

Foire aux questions

Ma télécommande universelle ne fonctionne pas du tout.

- Vérifiez si vous avez correctement configuré l'appareil avec le code approprié.
- Vérifiez si vous avez appuyé sur la touche correspondante pour votre appareil.
- Vérifiez si les piles sont correctement insérées. Si le niveau de charge des piles est faible, remplacez les piles.
- Vérifiez si votre appareil est allumé.

Si plusieurs codes d'appareil sont répertoriés sous la marque de mon appareil, comment puis-je sélectionner le code d'appareil adéquat ?

Pour connaître le code d'appareil approprié, testez les codes un à un. Les codes sont triés par popularité et le code le plus populaire est répertorié en premier.

Mon appareil ne répond qu'à certaines commandes.

Vous avez défini un code pour lequel seules certaines commandes fonctionnent correctement, mais d'autres pas. Essayez d'autres codes jusqu'à ce que la plupart des touches fonctionnent correctement.

Besoin d'aide ?

Il est conseillé de lire attentivement ce mode d'emploi au préalable. Il vous aide à configurer et à utiliser la télécommande universelle. Cependant, si vous avez besoin d'informations supplémentaires ou pour toute autre question

relative à la configuration, à l'utilisation, à la garantie, etc. de la télécommande SRP5018, contactez-nous.

Lorsque vous appelez l'assistance, veillez à avoir la télécommande SRP5018 à portée de main de sorte que nos opérateurs puissent vous aider à déterminer si elle fonctionne correctement.

Vous trouverez nos coordonnées à la fin de ce manuel.

Pour accéder à l'assistance en ligne, rendez-vous sur www.philips.com/support



2015 © Gibson Innovations Limited. Tous droits réservés.

Ce produit a été fabriqué par Gibson Innovations Ltd. et est vendu sous sa responsabilité. Gibson Innovations Ltd. est le garant de ce produit.

Philips et l'emblème du bouclier Philips sont des marques déposées de Koninklijke Philips N.V. et sont utilisés sous licence de Koninklijke Philips N.V.

UM_SRP5018_10_FR_V1.0
wk1547

