



MARQUE : **REMiNGTON**
REFERENCE : **iLiGHT iPL 6780**
CODiC : **4273168**



NOTICE



REMINGTON®



iLIGHT

IPL HAIR REMOVAL



IPL6780

SKIN CHART

		HAIR COLOUR						
								
SKIN COLOUR	I	✓	✓	✓	✓	x	x	x
	II	✓	✓	✓	✓			
	III	✓	✓	✓	✓			
	IV	✓	✓	✓	✓			
	V					x		
	VI				x			

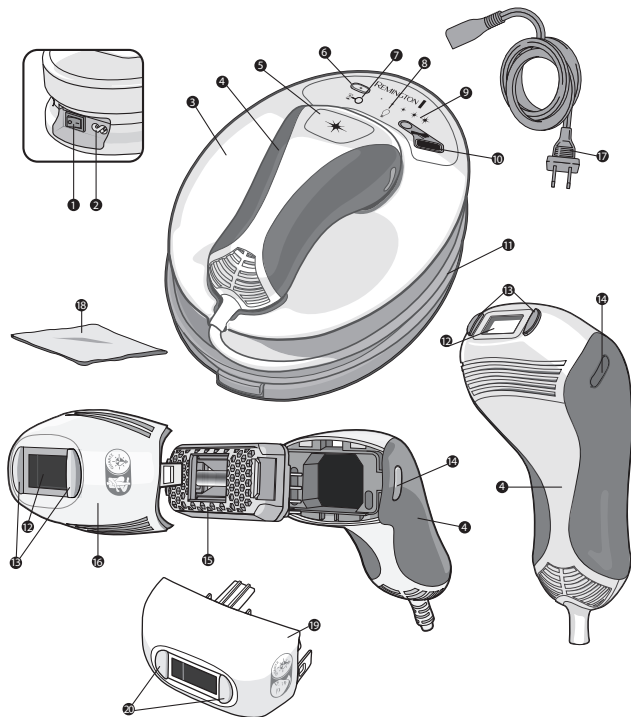
WARNING: i-LIGHT is not suitable for very dark or black skin, white/grey or very light blonde/red hair.

For facial use: Only suitable for female facial use below the cheekbone.

DO NOT use on or around the eyes, eyebrows or eyelashes. Doing so can cause serious and permanent eye injury.



i-LIGHT KEY FEATURES



Nous vous remercions pour l'achat de votre nouveau produit Remington®. Veuillez lire attentivement ces instructions et veuillez les conserver en lieu sûr. Retirez tous les emballages avant utilisation.



MISES EN GARDE IMPORTANTES

AVERTISSEMENT – POUR RÉDUIRE LE RISQUE DE BRÛLURES, D'ÉLECTROCUTION, D'INCENDIE OU DE DOMMAGES CORPORELS OCCASIONNÉS AUX PERSONNES :

- 1 Cet appareil ne doit pas être utilisé par des enfants de moins de 18 ans, ni par des personnes aux aptitudes physiques, sensorielles ou mentales réduites ; ou ayant un manque d'expérience ou de savoir-faire, à moins qu'elles aient été mise au courant des risques encourus et les comprennent. Les enfants ne doivent pas jouer avec l'appareil. Le nettoyage et l'entretien ne doivent pas être effectués par des personnes de moins de 18 ans.
- 2 Gardez l'appareil hors de portée des enfants de moins de huit ans.
- 3 Utilisez cet appareil uniquement aux fins d'usage décrites dans ce manuel.
- 4 N'utilisez pas l'appareil s'il fonctionne mal ou est endommagé.
- 5 Ne pas laisser l'appareil sans surveillance lorsqu'il est branché.
- 6 Veillez à maintenir le cordon d'alimentation et la prise électrique à distance des surfaces chauffées.
- 7 N'utilisez pas cet appareil si le cordon d'alimentation est endommagé. Vous pouvez obtenir un cordon de rechange en contactant notre Service Consommateurs.
- 8 Rangez l'appareil dans un lieu à une température comprise entre 15° C et 35° C.
- 9 Utilisez uniquement les pièces fournies avec l'appareil.
- 10 Ne pas tordre et enrouler le cordon autour de l'appareil.
- 11 Le corps de cet appareil n'est pas lavable et n'est pas résistant à l'eau. Ne plongez pas l'appareil dans un liquide. Veillez à ne pas l'utiliser à proximité de l'eau, dans une baignoire, un bassin ou tout autre récipient et ni à l'extérieur.
- 12 Assurez vous que le cordon et la prise d'alimentation ne soient pas mouillés. Ne touchez pas votre appareil s'il est tombé dans l'eau, débranchez-le immédiatement de la prise électrique.
- 13 Veillez à ne pas brancher ni débrancher l'appareil avec les mains mouillées.
- 14 Cet appareil n'est pas destiné à une utilisation commerciale ou en salon.



- * AVERTISSEMENT : i-LIGHT n'est pas approprié pour les peaux noires ou très foncées, ni pour les personnes ayant des cheveux blancs/gris ou des cheveux roux ou d'un blond très clair.
- * Pour une utilisation sur le visage : uniquement pour les femmes, en dessous des pommettes.
- * NE PAS utiliser sur ou autour des yeux, des sourcils ou des cils. Cela pourrait provoquer des lésions oculaires graves et permanentes.



PRINCIPALES CARACTÉRISTIQUES

- 1 Interrupteur d'alimentation
- 2 Prise électrique
- 3 Bloc de base
- 4 Combiné

- 5 Touche flash
- 6 Bouton de sélection du niveau d'intensité
- 7 Indicateur du mode de refroidissement
- 8 Indicateur du niveau d'autonomie de l'ampoule
- 9 Affichage du niveau d'intensité
- 10 Capteur de tonalité de la peau
- 11 Cordon du combiné
- 12 Écran flash
- 13 Capteurs de contact avec la peau
- 14 Boutons de déblocage de l'accessoire
- 15 Ampoule
- 16 Accessoire pour le corps
- 17 Câble d'alimentation
- 18 Tête de traitement facial
- 19 Accessoire pour le visage

POUR COMMENCER

Faites preuve de patience lors de la première utilisation de votre appareil i-LIGHT car comme tout nouveau produit, il vous faudra un peu de temps pour vous y habituer. Prenez le temps de vous familiariser avec votre i-LIGHT, car nous sommes convaincus que vous aurez plaisir à l'utiliser pendant de nombreuses années à votre entière satisfaction.

DÉCOUVRIR L'i-LIGHT

Qu'est-ce que l'i-Light?

Le système i-Light est un appareil révolutionnaire qui utilise la lumière pulsée et qui est conçu pour l'épilation à domicile des poils indésirables du corps et des poils faciaux féminins.

i-LIGHT utilise une technologie cliniquement testée similaire à celle utilisée par les dermatologues et les instituts, optimisée pour une utilisation personnelle.

 **En quoi consiste la lumière intense pulsée (IPL - Intense Pulse Light) et comment fonctionne l'i-Light?**
IPL - (Intense Pulsed Light) est une technologie bien établie utilisée dans le monde entier depuis plus de 15 ans. L'i-Light utilise cette technologie pour envoyer un flash sur votre peau avec une impulsion de lumière intense.

L'impulsion travaille sous la surface de la peau pour cibler les poils à la racine, en aidant à arrêter leur croissance (Figure 1).

Fig. 1



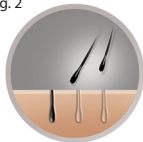
L'énergie de la lumière pulsée cible la coloration foncée, et les meilleurs résultats sont obtenus sur les poils plus foncés.

Pour éviter de cibler (et éventuellement d'endommager) la peau foncée, vous ne devez utiliser l'I-Light que sur des tonalités de peau claires à moyennes (I-IV).

*** À quoi faut-il s'attendre lors de l'utilisation de l'I-Light**

Les résultats ne sont pas immédiats et varient d'une personne à l'autre. La plupart des utilisateurs commencent à remarquer une réduction des poils dans un délai de 1-2 semaines après le début du traitement. Pendant ce temps, vous pourriez avoir l'impression que les poils continuent à pousser, mais en réalité ils sont « expulsés » (Figure 2).

Fig. 2



Le cycle de croissance des poils comprend trois phases différentes qui s'étendent sur une durée de 18 à 24 mois (Figure 3). Seuls les poils en phase de croissance active sont sensibles au traitement et c'est la raison pour laquelle plusieurs traitements sont nécessaires pour obtenir des résultats optimaux.

Fig. 3

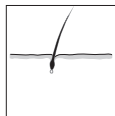
Croissance active



Phase anagène



Phase catagène



Phase télogène

Il est essentiel de faire le traitement complet et des traitements complémentaires pour s'assurer que chaque poil actif soit traité.

✳ Régime de traitement

Les résultats peuvent varier d'une personne à l'autre et plusieurs traitements peuvent donc être nécessaires pour obtenir des résultats optimaux.

Une croissance pileuse va se produire, mais avec des poils moins denses, plus fins et plus clairs que les poils d'origine. Cette repousse est parfaitement normale et vous devez vous y attendre.

Après avoir achevé le régime de traitement initial, les traitements complémentaires fourniront de meilleurs résultats.

Une utilisation hebdomadaire régulière et continue donnera de bons résultats dans les 6 à 12 semaines (cela peut prendre plus longtemps dans le cas des peaux plus foncées).

✳ REMARQUE : Vous devez éviter de traiter une même zone plusieurs fois durant la même séance. Cela n'améliore en rien l'efficacité mais peut augmenter le risque d'irritation de la peau.



AVERTISSEMENTS ET MESURES DE SÉCURITÉ

◆ MESURES DE SÉCURITÉ IMPORTANTES

Avant de commencer à utiliser l'i-Light :

Assurez-vous de lire tous les avertissements et toutes les informations relatives à la sécurité. Avant de commencer, vérifiez si l'i-Light est approprié dans votre cas.

Consultez le nuancier des types de peau et de poil au début de ce manuel et utilisez le détecteur de type de peau intégré pour déterminer si cet appareil vous convient.

Consultez le nuancier des couleurs de cheveux au début de ce manuel pour vous assurer que l'appareil est approprié pour vous.

✳ Type de peau

- Ne pas utiliser sur une peau naturellement foncée, étant donné que cela peut provoquer des brûlures, des cloques et des modifications de la couleur de peau.
- Ne pas utiliser sur une peau bronzée ou après une exposition récente au soleil, étant donné que cela peut provoquer des brûlures ou des lésions de la peau.
- Le dispositif i-Light REVEAL n'est pas efficace sur les poils du corps ou du visage qui sont naturellement blancs, gris, blonds ou roux.

✳ Zones qui ne doivent pas être traitées :

- Ne pas utiliser sur le cuir chevelu ou sur les oreilles.
- Ne pas utiliser sur le visage ou le cou masculin.
- Ne pas utiliser au-dessus du niveau des pommettes (en cas d'utilisation sur visage féminin).
- Ne pas utiliser sur les tétons, l'aréole ou les organes génitaux.
- Ne pas utiliser sur une zone qui présente un tatouage ou un maquillage permanent.
- Ne pas utiliser sur des taches de couleur marron foncé ou noire comme les grains de beauté, les marques de naissance ou les taches de rousseur.

- Ne pas utiliser sur une zone qui a été soumise récemment à une intervention chirurgicale, à un peeling en profondeur, à un traitement au laser, sur une zone qui présente des cicatrices ou sur une peau qui a subi des brûlures ou des échaudures.
- ✳ **Quand ne pas utiliser / Quand éviter d'utiliser l'i-Light**
- NE PAS utiliser l'appareil si votre peau est bronzée dans la zone que vous souhaitez traiter, étant donné que votre peau peut être trop foncée et le traitement des zones de peau bronzées pourrait causer temporairement le gonflement de la peau, des cloques ou pourrait changer la couleur de votre peau. Attendez que votre bronzage se soit estompé avant de traiter la zone.
- NE PAS utiliser l'appareil sur la peau traitée avec des produits cosmétiques, étant donné que le traitement de ces zones pourrait causer temporairement le gonflement de la peau, des cloques ou pourrait changer la couleur de votre peau. Assurez-vous de bien nettoyer la zone de traitement prévue avant l'utilisation.
- VEILLER À NE PAS flasher plusieurs fois sur la même zone de traitement pendant une même session, étant donné que cela pourrait provoquer temporairement le gonflement de la peau, des cloques ou pourrait changer la couleur de votre peau.
- VEILLER À NE PAS traiter une zone plus d'une fois par semaine. Cela ne va pas accélérer les résultats, mais cela pourrait augmenter la probabilité de gonflement de la peau, de l'apparition de cloques ou d'une altération de la couleur de votre peau.
- NE PAS utiliser sur une peau endommagée, notamment sur les plaies ouvertes, les boutons de fièvre, les coups de soleil ou sur les zones où la peau s'est desquamée ou a été sujette à tout autre processus de resurfacement dans les 6 à 8 dernières semaines.
- NE PAS utiliser sur une peau irritée, notamment sur les éruptions cutanées ou sur une peau gonflée. Ces affections peuvent rendre la peau plus sensible. Attendez la guérison de la zone affectée avant d'utiliser l'appareil.
- NE PAS utiliser si votre peau est sensible à la lumière. Afin de déterminer si vous pouvez utiliser l'i-Light, effectuez un test sur un petit morceau de peau et attendez 24 heures pour vérifier l'apparition d'éventuelles réactions indésirables avant de passer à un traitement généralisé.
- NE PAS utiliser l'appareil si vous êtes ou pourriez être enceinte ou si vous allaitez. L'i-Light n'a pas été testé sur les femmes enceintes. Les changements hormonaux sont fréquents pendant la grossesse ou l'allaitement maternel et pourraient augmenter la sensibilité de la peau et le risque de lésions cutanées.
- VEILLER À NE PAS FLASHER l'appareil sur toute matière autre que la peau.
- NE PAS utiliser i-LIGHT à des fins autres que l'épilation.
- NE PAS traiter une zone où vous pourriez souhaiter un jour que vos poils repoussent. Les résultats peuvent être permanents et irréversibles.
- ✳ **PRÉCAUTION** : Éviter de traiter des zones qui contiennent uniquement du duvet (poils très fins et minces connus sous le nom de "peau de pêche"), car cela peut entraîner la repousse de poils indésirables.
- Ne pas utiliser sur le visage si vous avez des antécédents d'herpès labial. L'utilisation de la technologie IPL ou de tout autre traitement qui irrite la peau peut causer une récurrence de l'herpès labial.
- Si vous avez suivi des traitements professionnels, cliniques ou auto-administrés d'épilation par laser, IPL (lumière intense pulsée) ou électrolyse, attendez au moins 6 mois avant d'utiliser l'i-Light. Si vous

avez épilé la zone de traitement avec de la cire, une pince à épiler ou des produits d'épilation, attendez au moins 6 semaines avant d'utiliser l'i-Light. Le dispositif utilise les poils situés sous la peau pour neutraliser vos poils à la racine et n'est donc pas efficace si le poil a été arraché.

- NE PAS utiliser directement sur ou à proximité de tout implant médical actif tel qu'un stimulateur cardiaque, un défibrillateur interne ou des dispositifs d'administration d'insuline. Bien qu'aucun problème lié à l'utilisation de cet appareil n'ait été signalé pendant les études cliniques, il est recommandé de respecter tous les avertissements sur les dispositifs médicaux implantables actifs concernant l'utilisation d'appareils électroniques afin d'éviter toute défaillance ou interruption d'un implant actif.
- Ne pas utiliser sur ou à proximité de tout élément artificiel comme les implants en silicone, les implants contraceptifs Implanon, les stimulateurs cardiaques, les points d'injection sous-cutanée (diffuseur d'insuline) ou les piercings.
- Les équipements de communication sans fil peuvent affecter le dispositif i-Light et doivent être maintenus à une distance d'au moins 3,3 m.
- Ne pas utiliser sur ou à côté d'amalgames dentaires, d'implants dentaires ou d'appareils dentaires.

PRÉPARATION POUR L'UTILISATION

✳ Familiarisez-vous avec les caractéristiques de votre appareil i-Light.

✳ **Écran flash avec protection UV intégrée pour la peau**

- AVERTISSEMENT : veillez à inspecter la fenêtre de flash avant chaque utilisation pour vérifier que les lentilles ne soient pas endommagées.
- AVERTISSEMENT : veillez à nettoyer la fenêtre de flash avant chaque utilisation avec le chiffon non pelucheux fourni afin de garantir que les lentilles soient exemptes de toute trace d'huile ou de particules.



✳ **Capteur de contact avec la peau**

- Ce mécanisme de sécurité empêche les flashes accidentels. L'appareil émettra un flash seulement si les deux capteurs de contact avec la peau sont entièrement en contact avec la peau.



*** Touche Flash**

- La touche Flash est située sur le combiné.
- Cela est utilisé pour activer un flash.

*** Capteur de type de peau**

- Ne permettra l'utilisation que sur les types de peau appropriés.

*** Accessoires :**

- Accessoire pour le corps pour traiter les grandes surfaces au-dessous du cou.
- Accessoire pour le visage pour une utilisation sur le visage des femmes uniquement, en dessous des pommettes.

Accessoire pour le corps



Accessoire pour le visage



✳ Boutons de déblocage de l'accessoire

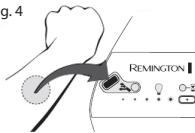
- Appuyez sur les deux boutons et tirez délicatement pour retirer l'accessoire.



✳ VÉRIFIEZ VOTRE TYPE DE PEAU

- Consultez le nuancier des types de peau et de poil au début de ce manuel pour vous assurer que votre peau et vos poils soient compatibles à un traitement avec i-LIGHT.
 - Placez la peau de la zone à traiter sur le capteur de type de peau, en veillant à ce que le capteur soit en contact avec la peau (Figure 4).
 - Si votre peau est compatible, vous entendrez un « bip » sonore et l'appareil i-LIGHT s'allumera.
 - Si votre peau n'est pas compatible, vous entendrez un « bourdonnement » et l'appareil i-LIGHT restera éteint.
- ✳ REMARQUE : Vous devez utiliser le détecteur de type de peau sur chaque partie du corps que vous souhaitez traiter.

Fig. 4



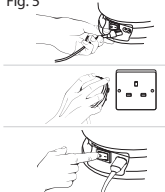
✳ Préparer la peau pour le traitement

- Assurez-vous que la zone à traiter est propre et ne contient aucune trace d'huile, de déodorant, parfum, maquillage, ni de lotions et de crèmes. Rasez ou coupez les poils de la zone à traiter, et assurez-vous que la peau est propre et sèche.
- Pour une utilisation sur le visage, vous pouvez également tondre les poils. Si vous tondez les poils, assurez-vous de les couper à une longueur maximale de 0,5 mm.
- N'utilisez en aucun cas de la cire, des produits d'épilation, des pinces à épiler ou d'autres méthodes qui éliminent les poils à la racine étant donné que l'IPL n'est pas efficace si les poils ont été arrachés.

* PRÉPARATION DE i-LIGHT POUR UTILISATION

- Déroulez le cordon du combiné du bloc de base de i-LIGHT et posez le combiné sur sa base.
- Assurez-vous que le bouton marche/arrêt sur la base soit éteint (OFF).
- Branchez le cordon d'alimentation au bloc de base de i-LIGHT à la prise de connexion électrique.
- Branchez le cordon d'alimentation à la prise murale. Réglez le bouton marche/arrêt sur la position ON (Figure 5).

Fig. 5



* SÉLECTION DU NIVEAU D'INTENSITÉ

- L'appareil i-LIGHT comporte 5 niveaux d'intensité. Le niveau 1 correspond au réglage le plus faible et le niveau 5 au réglage le plus fort.
- * **ASTUCE :** Pour obtenir des résultats optimaux, utilisez toujours le niveau d'intensité le plus élevé qui ne provoque pas de gêne sur la peau.
- Pour connaître le niveau d'intensité utilisé, observez le nombre de témoins lumineux allumés sur l'affichage de la sélection du niveau d'intensité (Figure 6).

Fig. 6



- Votre appareil i-LIGHT sera automatiquement réglé sur le niveau d'intensité 1 à chaque nouvelle mise en marche de l'appareil. Pour modifier le niveau, appuyez sur le bouton de sélection du niveau d'intensité.
- * **Testez le dispositif i-Light sur votre peau**
- * **Testez le dispositif i-Light sur une petite surface de peau et attendez 24 heures pour vous assurer qu'aucune réaction indésirable ne se produit.**
- Commencez au niveau d'intensité 1.

- 1 Appuyez le combiné de l'i-LIGHT contre la peau de façon à ce que l'écran flash soit en contact avec la surface de la peau.
- 2 Assurez-vous que les capteurs de contact avec la peau soient entièrement enfoncés et que l'indicateur du niveau d'autonomie de l'ampoule soit allumé en vert (Figure 7).

Fig. 7



- 3 Appuyez sur la touche flash pour émettre un flash.
 - Une gêne légère voire modérée est normale. Si un flash émis au niveau d'intensité 1 est tolérable, augmentez l'intensité au niveau 2. Déplacez l'appareil vers une autre zone et flashez i-LIGHT une nouvelle fois. Répétez cette opération jusqu'à ce que vous trouviez le réglage qui vous convient le mieux.
 - Attendez 24 heures et examinez ensuite la zone de test. Si la peau semble normale, procédez à votre premier traitement complet au niveau d'intensité qui est approprié pour vous.
- ✳ **REMARQUE** : Vous devez tester le dispositif sur chaque zone du visage ou du corps que vous souhaitez traiter.

👁️ TRAITEMENT

✳ CHANGEMENT DES ACCESSOIRES

- Votre i-LIGHT est livré avec deux accessoires distincts pour le visage et pour le corps.
- L'accessoire pour le corps est spécialement conçu pour les poils corporels et peut flasher toutes les 3 secondes.
- L'accessoire pour le visage est spécialement adapté aux poils faciaux féminins. Il minimise les fuites de lumière et peut flasher toutes les 4 secondes.
- Les accessoires comportent des icônes différentes qui permettent de les identifier (Figure 8).

Fig. 8



✳ Pour changer les accessoires :

- ✳ **AVERTISSEMENT** : Assurez-vous dans tous les cas que l'appareil soit éteint (OFF) et que le cordon d'alimentation soit débranché avant de retirer l'accessoire.
- Si l'accessoire est retiré alors que l'appareil est allumé (ON), tous les témoins lumineux situés sur le bloc de base vont clignoter et émettre un « bip » sonore.
- Laisser l'appareil refroidir pendant 5 minutes avant de procéder au changement des accessoires.

- 1 Réglez le bouton marche/arrêt sur la position OFF (Arrêt) et débranchez le câble d'alimentation de la prise électrique.
 - 2 Tenez l'accessoire dans une main tout en appuyant sur les deux boutons de déblocage des accessoires avec l'autre main et tirez doucement (Figure 9).
 - 3 Insérez délicatement l'autre accessoire dans le combiné en veillant à ce que les deux onglets latéraux s'enclenchent.
- ✳ **REMARQUE** : pour un ajustement correct, l'onglet plus long (avec les circuits dorés) doit être situé sur le dessus.

Fig. 9



- Rangez l'accessoire non utilisé en un lieu sûr (par exemple, dans l'emballage) en prenant soin de ne pas endommager l'écran flash et les autres composants.
 - Le dispositif i-LIGHT comporte deux modes de fonctionnement : le mode Flash simple et le mode Multi-flash.
 - Votre dispositif i-LIGHT sera automatiquement réglé sur le mode de fonctionnement Flash simple à chaque nouvelle mise en marche de l'appareil.
 - Mode Flash simple : Le dispositif i-LIGHT émet un flash chaque fois que vous appuyez sur la touche de flash. C'est le mode idéal pour les traitements de précision sur le visage et sur les petites surfaces.
 - Mode Multi-flash : Le dispositif i-LIGHT émet un flash lorsque vous appuyez sur la touche de flash et continue à flasher toutes les trois secondes à condition que les capteurs de contact avec la peau soient totalement enfoncés. Le mode Multi-flash vous permet de traiter rapidement de grandes surfaces en faisant simplement glisser le combiné sur la peau après chaque flash.
- ✳ **Comment traiter :**
- Positionnez l'écran flash fermement contre la peau en veillant à ce que les capteurs de contact avec la peau soient totalement enfoncés.
- ✳ **REMARQUE** : Lorsque les capteurs de contact avec la peau sont totalement enfoncés, vous entendrez un « couinement » et l'indicateur du niveau d'autonomie de l'ampoule s'allume en vert.
- Appuyez sur la touche flash pour émettre un flash. Vous devez vous attendre à voir un flash de lumière intense (semblable au flash d'un appareil photographique), et vous devriez sentir une légère sensation de chaleur.
 - Passez à la zone suivante et effectuez un schéma quadrillé afin d'assurer la couverture totale de la zone de traitement.
 - Pour le mode Flash simple, appuyez sur la touche de flash chaque fois que vous passez à la zone suivante.

- Pour le mode Multi-flash, laissez votre doigt sur la touche de flash afin de la maintenir enfoncée et faites glisser l'appareil vers la zone suivante en veillant à ce que les capteurs de contact avec la peau soient parfaitement en contact avec la peau. Le prochain flash sera émis automatiquement après 3 secondes.
- ✳ **REMARQUE** : En mode Multi-flash, si vous lâchez la touche de flash ou si vous perdez le contact avec la peau, il suffit, pour reprendre le traitement, de répéter les étapes ci-dessus.
- ✳ **Traitement facial (uniquement pour les femmes)**
 - La pilosité faciale peut être très différente de la pilosité corporelle et la peau du visage a tendance à être sensible et est plus susceptible d'être exposée aux rayons ultraviolets du soleil. De ce fait, le traitement des poils indésirables du visage est différent du traitement appliqué aux zones corporelles. Assurez-vous de lire attentivement les avertissements et les consignes de sécurité avant d'entamer un traitement facial.
 - ✳ **IMPORTANT** : La tête de traitement facial a été spécialement conçue pour traiter les caractéristiques uniques des poils faciaux féminins. **N'UTILISER EN AUCUN CAS** l'accessoire de traitement corporel sur le visage. Veuillez vous reporter à la section 'Changement des têtes de traitement' pour obtenir des instructions sur le changement des têtes de traitement.
- L'accessoire pour le visage est destiné exclusivement à une utilisation sur les poils faciaux féminins situés en dessous des pommettes (Figure 10).
- **NE PAS** utiliser sur la barbe ou sur les poils faciaux chez les hommes, étant donné que les résultats peuvent être permanents ou inégaux. Cela peut produire des changements des caractéristiques faciales qui peuvent être indésirables.

Fig. 10



👁️ CONSEILS DE TRAITEMENT

- ✳ **Traitement sur le corps**
 - Pour obtenir des résultats optimaux, évitez que les flashes ne se chevauchent. De cette façon, vous évitez d'exposer la peau à une quantité d'énergie supérieure à celle qui est nécessaire pour arrêter la croissance des poils. Cela vous garantit également une utilisation optimale de l'ampoule.
 - Pour obtenir des résultats optimaux, utilisez toujours le niveau d'intensité le plus élevé qui ne provoque pas de gêne sur la peau. Le niveau d'intensité utilisé doit produire une sensation de chaleur sur la peau, mais ne doit en aucun cas provoquer une gêne.
 - Il est possible que vous remarquiez une plus grande sensibilité au niveau des zones osseuses, comme les coudes, les tibias et les chevilles, au cours du traitement. Cela est normal et ne doit pas être un motif d'inquiétude. Pour éviter cette sensibilité, essayez d'étirer la peau de la zone osseuse pendant le traitement.
- ✳ **Traitement facial**
 - Effectuez un test sur une petite surface de peau. La peau du visage a tendance à être plus sensible, veillez donc à réaliser un test sur une petite surface de peau avant de commencer le traitement. Reportez-vous à la section « Testez le dispositif i-LIGHT sur votre peau » pour plus de détails.

- Utilisez un miroir pour guider vos traitements. L'utilisation d'un miroir vous permet d'obtenir une bonne vue de la zone à traiter et vous aide à éviter de traiter les lèvres ou les taches sombres. Si la lumière réfléchie est désagréable, vous pouvez fermer les yeux avant chaque flash.
- **ASTUCE :** Étirez la peau pour assurer un meilleur contact avec la peau. En raison de la forme des contours de la peau, à certains endroits, il peut être difficile que les capteurs de contact soient totalement en contact avec la peau. Ce contact avec la peau peut être facilité si vous essayez de couvrir vos dents avec votre lèvre supérieure ou si vous utilisez votre langue pour étirer vos joues et favoriser ainsi un meilleur contact avec la peau.

SOINS POST-TRAITEMENT

Après le traitement, il est possible que vous expérimentiez une sensation de chaleur sur la peau ou que celle-ci présente une légère rougeur. C'est un phénomène normal qui disparaîtra rapidement. Pour éviter toute irritation de la peau après un traitement, prenez les précautions suivantes :

- Évitez toute exposition au soleil dans les 24 heures qui suivent un traitement. Protégez la peau avec un indice de protection solaire (SPF) de niveau 30 pendant 2 semaines après chaque traitement.
- Évitez toute exposition au soleil prolongée, comme un bain de soleil, l'utilisation d'un banc de bronzage ou d'un auto-bronzant pendant au moins 2 semaines après le dernier traitement.
- Après le traitement, veillez à maintenir la zone propre et sèche et buvez beaucoup d'eau pour maintenir votre peau hydratée.
- Évitez de prendre des bains chauds, des douches chaudes ou d'utiliser des bains de vapeur et des saunas dans les 24 heures qui suivent un traitement.
- N'épillez pas la zone (épilation à la cire, avec des pinces à épiler, épilation au fil ou épilation avec des crèmes dépilatoires) pendant le traitement. Le rasage est acceptable à condition que vous évitiez tout rasage dans les 24 heures suivant chaque traitement.
- N'utilisez pas des crèmes de décoloration ni des produits parfumés dans les 24 heures qui suivent un traitement.

AMPOULE FLASH 150 000

- L'ampoule va produire 150 000 flashes tout au long de sa durée de vie, ce qui signifie qu'aucune pièce de rechange n'est nécessaire.
- L'ampoule utilisée dans cet appareil est conçue pour durer pendant toute la période de garantie conformément aux indications figurant sur la carte de garantie fournie avec ce produit.
- Dans le cas extrêmement improbable où votre ampoule serait épuisée, veuillez prendre contact avec le service consommateurs de Remington qui vous fournira une ampoule de remplacement.



- ★ Les signes indiquant que l'ampoule doit être remplacée :
 - L'indicateur de niveau d'autonomie de l'ampoule est allumé en jaune : il reste 150 flashes dans l'ampoule
 - L'indicateur de niveau d'autonomie de l'ampoule clignote en jaune : l'ampoule est vide.




NETTOYAGE DE VOTRE APPAREIL I-LIGHT

- ◆ **PRÉCAUTION** : Avant de nettoyer votre i-Light, assurez-vous que l'appareil est sur la position OFF (Arrêt) et que le câble de chargement n'est pas branché au dispositif.
- Un nettoyage régulier permet de garantir des résultats optimaux et une longue durée de vie de votre appareil.
- Pour nettoyer l'écran du flash, utilisez uniquement le chiffon non pelucheux fourni avec votre appareil i-LIGHT. Veillez à ne pas rayer ni ébrécher la fenêtre du flash. Les rayures et ébréchures peuvent réduire l'efficacité de l'appareil.
- Pour les taches tenaces sur l'écran du flash, humidifiez un coton-tige avec de l'alcool chirurgical ou de l'alcool à friction, appliquez-le sur l'écran du flash et nettoyez délicatement avec le chiffon non pelucheux fourni.
- Utilisez un petit aspirateur portatif pour éliminer les poussières et particules des fentes d'aération du combiné.
- ◆ **AVERTISSEMENT** : Si l'écran du flash est fêlé ou brisé, l'appareil ne doit pas être utilisé. Veillez à ne pas rayer la vitre du filtre ou la surface métallique à l'intérieur de la tête de traitement.
- ◆ **PRÉCAUTION** : L'i-Light est un appareil à haute tension. Ne le plongez en aucun cas dans l'eau. Ne nettoyez en aucun cas l'appareil ou l'une de ses composantes sous un robinet ou dans un lave-vaisselle.
- ✱ **Rangement**
- Éteignez l'appareil, débranchez-le et laissez-le refroidir pendant 10 minutes avant de le ranger.
- Rangez l'appareil dans un lieu sec à une température comprise entre 15° C et 35° C

DEPANNAGE

- Veillez à toujours lire ces instructions intégralement avant d'utiliser l'i-Light.
- Consultez ce guide de dépannage si vous expérimentez l'un ou l'autre problème avec l'i-Light. Cette section traite les problèmes les plus courants que vous pourriez rencontrer avec votre appareil i-Light. Si vous avez suivi les instructions de cette section et que les problèmes persistent, veuillez contacter le service consommateurs Remington® pour obtenir de l'aide.
- ✱ L'interrupteur d'alimentation est sur la position ON (Marche), mais l'appareil ne fonctionne pas.
- Assurez-vous que l'appareil soit branché à une prise électrique qui fonctionne.
- Essayez d'utiliser l'appareil en le branchant à une autre prise.
- ✱ L'appareil présente des fêlures ou est cassé.
- N'utilisez pas l'appareil s'il est endommagé. Si vous avez des préoccupations au sujet de l'utilisation de l'appareil, cessez de l'utiliser et contactez le service consommateurs de Remington® pour obtenir de l'aide.
- ✱ J'ai mis l'appareil en marche, mais je ne parviens pas à augmenter ou diminuer le niveau d'intensité.
- Essayez de réinitialiser l'appareil en l'éteignant et en attendant quelques secondes avant de le rallumer.

- ✱ L'indicateur du niveau d'autonomie de l'ampoule est vert, mais l'appareil ne flashe pas lorsque la touche de flash est activée.
- Vérifiez que le capteur de contact avec la peau soit complètement en contact avec la peau.
- Essayez de réinitialiser l'appareil en l'éteignant et en attendant quelques secondes avant de le rallumer.
- ✱ Il y a une odeur étrange.
- Assurez-vous que la zone soit complètement rasée avant le traitement.
- ✱ Les zones traitées rougissent après le traitement.
- C'est un phénomène normal et la rougeur devrait disparaître. Si ce n'est pas le cas, essayez d'utiliser un niveau d'intensité inférieur.
- ✱ ATTENTION : Si l'appareil est utilisé pendant une période de temps prolongée, il est possible qu'il se déconnecte momentanément (pendant environ 40 secondes) pour refroidir. Lorsque sa température a diminué, l'appareil peut de nouveau être utilisé.

Témoins LED	<p>Tous les indicateurs de niveau d'autonomie sélectionnés en ce moment clignotent.</p> 	<p>L'appareil est surchauffé et est désactivé momentanément pour permettre une baisse de la température.</p>
	<p>Tous les indicateurs de niveau d'autonomie clignotent.</p> 	<p>L'appareil ne fonctionne pas correctement. Éteignez l'appareil, attendez quelques instants et essayez à nouveau. Si le problème persiste, l'appareil devra être renvoyé pour réparation.</p>
	<p>Tous les témoins LED clignotent avec un bip sonore.</p> 	<p>La tête de traitement a été retirée ou est mal fixée.</p>

SONS	Contact incomplet.	La touche de flash a été activée alors que le capteur de contact avec la peau n'était pas totalement enclenché.
	Remplacez l'ampoule.	L'ampoule n'est pas installée ou doit être remplacée.
	Les capteurs de contact avec la peau sont bloqués.	La touche de flash a été activée après que le capteur de contact ait été enclenché à la suite de la mise en marche de l'appareil. Il se peut que le capteur de contact avec la peau soit bloqué.

➔ FOIRE AUX QUESTIONS

- Pour une liste complète des FAQ, veuillez consulter (www.remington-ilight.com)
- Q. Quelles zones du corps peuvent être traitées avec i-LIGHT ?
- R. i-LIGHT est conçu pour un usage unisexe sur les zones situées en dessous du cou, y compris les jambes, les aisselles, le maillot, les bras, la poitrine et le dos. Les femmes peuvent également utiliser cet appareil pour traiter les poils du visage en dessous des pommettes.
- Q. Quels sont les risques liés à i-LIGHT ? Cet appareil peut-il être utilisé en toute sécurité ?
- R. Des essais cliniques ont prouvé que l'utilisation de i-LIGHT ne comporte aucun danger et est efficace, mais comme pour tout appareil électronique, il est important de lire et de respecter les instructions d'utilisation et les consignes de sécurité.
- Q. i-LIGHT est-il dangereux pour la peau après une utilisation à long terme ?
- R. Aucun effet secondaire ou lésion de la peau n'a été signalé après une utilisation à long terme de la lumière intense pulsée (IPL).
- Q. Pourquoi mes poils poussent-ils malgré les traitements ?
- R. Les résultats ne sont pas immédiats et varient d'une personne à l'autre. La plupart des utilisateurs commencent à remarquer une réduction des poils dans un délai de 1-2 semaines après le début du traitement. Pendant ce temps, vous pourriez avoir l'impression que les poils continuent à se développer, mais en réalité ils sont "expulsés". Le cycle de croissance des poils comprend trois phases différentes qui s'étendent sur une durée de 18 à 24 mois. Seuls les poils en phase de croissance active sont sensibles au traitement et c'est la raison pour laquelle plusieurs traitements successifs sont nécessaires pour obtenir un résultat optimal. Le fait que la zone ait pu être manquée pendant le traitement est une des autres raisons qui expliquent la croissance continue des poils. Répétez le régime de traitement lorsque vous constatez que les poils repoussent.

- Q. Pourquoi ne puis-je pas utiliser i-LIGHT après une exposition récente au soleil ?
- R. L'exposition au soleil entraîne des niveaux élevés de mélanine, ce qui expose la peau à un risque accru de brûlures ou de cloques à la suite d'un traitement.
- Q. Dois-je me protéger les yeux pendant que j'utilise i-LIGHT ?
- R. Non, l'appareil n'est pas nocif pour les yeux. i-LIGHT comporte un système de sécurité qui empêche les flashes accidentels lorsque l'appareil n'est pas en contact avec la peau. La petite quantité de lumière émise pendant le traitement est similaire à celle du flash d'un appareil photo et n'est pas nocive pour les yeux. L'accessoire spécialement conçu pour le visage minimise les fuites de lumière. Si la lumière réfléchie est désagréable, vous pouvez fermer les yeux avant chaque flash.



PROTÉGER ENVIRONNEMENT

Afin d'éviter des problèmes environnementaux ou de santé occasionnés par les substances dangereuses contenues dans les appareils électriques et électroniques, les appareils marqués de ce symbole ne doivent pas être jetés avec les déchets municipaux non triés. Ils doivent être triés afin de faciliter le recyclage.



Model No. IPL6780

16/INT/ IPL6780 T22-0004651 Version 16/09

Remington® is a Registered Trade Mark of
Spectrum Brands, Inc., or one of its subsidiaries.

VARTA Consumer Batteries GmbH & Co. KGaA,
Alfred-Krupp-Str. 9, 73479 Ellwangen,
Germany

© 2016 Spectrum Brands, Inc.

