

Mode d'emploi de base Lecteur de Blu-ray Disc™ Modèle No. DMP-BDT370



Mise à jour du logiciel

Panasonic améliore de façon constante le firmware de l'appareil afin de s'assurer que ses clients bénéficient d'une technologie de pointe. Panasonic vous conseille de mettre à jour votre firmware chaque fois que vous recevez une notification. Pour avoir plus de détails, consultez le mode d'emploi de l'appli.

SQT0768
F1214WY0

EF

Nous vous remercions d'avoir acheté ce produit. Veuillez lire attentivement les présentes instructions avant d'utiliser ce produit, et conserver ce manuel pour utilisation ultérieure.

Des instructions plus détaillées sont disponibles dans le "Mode d'emploi (format PDF)". Pour le lire, téléchargez-le à partir du site Internet.
<http://av.jpn.support.panasonic.com/support/global/cs/bd/oi/index.html>



Vous aurez besoin d'Adobe Reader pour afficher et imprimer le Mode d'emploi (format PDF). Vous pouvez télécharger et installer la version d'Adobe Reader pouvant être utilisée avec votre système d'exploitation à partir du site Internet suivant. (À compter de décembre 2014)
<http://www.adobe.com/products/acrobat/readstep2.html>

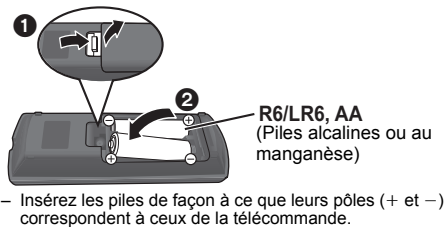
Accessoires

Contrôlez les accessoires fournis avant d'utiliser cet appareil.

- 1 Télécommande (N2QAYB001031)
- 2 Piles pour la télécommande
- 1 Cordon d'alimentation secteur

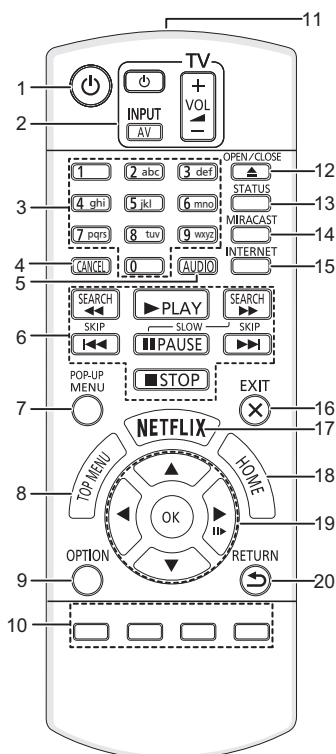
- Les références des produits fournies dans ce mode d'emploi sont correctes à compter de décembre 2014. Des modifications peuvent être effectuées.
- N'utilisez pas de cordon d'alimentation avec d'autres appareils.

Utiliser la télécommande

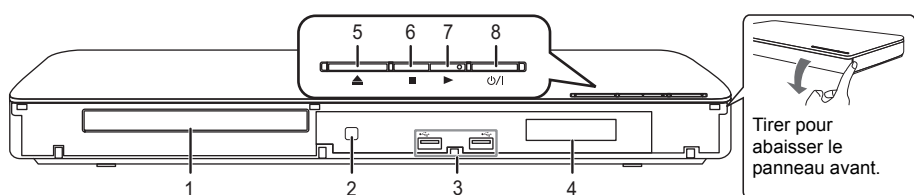


Guide de référence de la commande

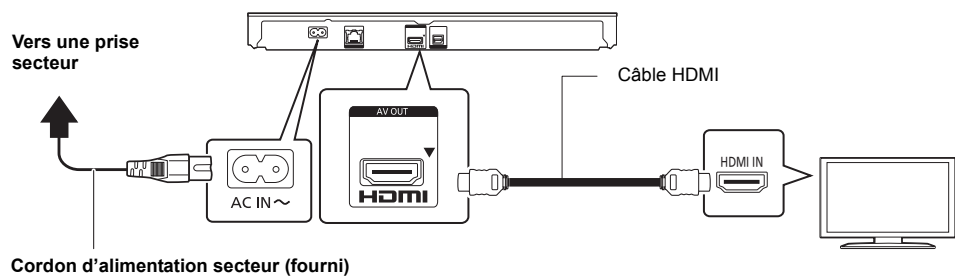
Si un autre dispositif Panasonic répond à la télécommande de l'appareil, changez le code de la télécommande.



- 1 Éteignez l'appareil et allumez-le à nouveau
- 2 Touches du téléviseur
Vous pouvez commander le téléviseur Panasonic en utilisant la télécommande de l'appareil. En fonction du téléviseur, certaines touches pourraient ne pas marcher.
[TV] : Allumez et éteignez le téléviseur
[AV] : Change l'entrée
[+ - VOL] : Réglez le volume
- 3 Sélectionnez les numéros de titres, etc./Entre les numéros ou les caractères
- 4 Annuler
- 5 Change la piste sonore
- 6 Touches de commande de la lecture de base
- 7 Affichage du menu contextuel
- 8 Afficher du menu TOP MENU
- 9 Affiche le menu Option
- 10 Boutons de couleur (rouge, vert, jaune, bleu)
Utilisés pour divers usages selon l'affichage
- 11 Transmettre le signal de la télécommande
- 12 Ouvrir ou fermer le tiroir à disque
- 13 Afficher les messages d'état
- 14 Affiche l'écran Miracast™
- 15 Affiche l'écran d'accueil du Service réseau
- 16 Quitter l'écran du menu
- 17 Affiche l'écran Netflix
- 18 Montre le menu ACCUEIL
- 19 [▲, ▼, ◀, ▶] : Déplace le surlignage pour la sélection
[OK] : Confirme la sélection
[II] : Lecture image par image
- 20 Retour à l'écran précédent



ÉTAPE 1 : Connexion à un téléviseur



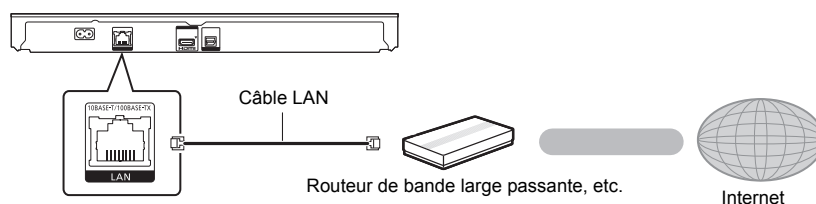
- Cet appareil consomme une petite quantité d'électricité (⇒ "Caractéristiques") même lorsqu'il est éteint en mode veille. Pour faire des économies d'énergie, l'appareil peut être débranché si vous ne l'utilisez plus pendant un long moment.

ÉTAPE 2 : Connexion au réseau

■ Connexion LAN sans fil

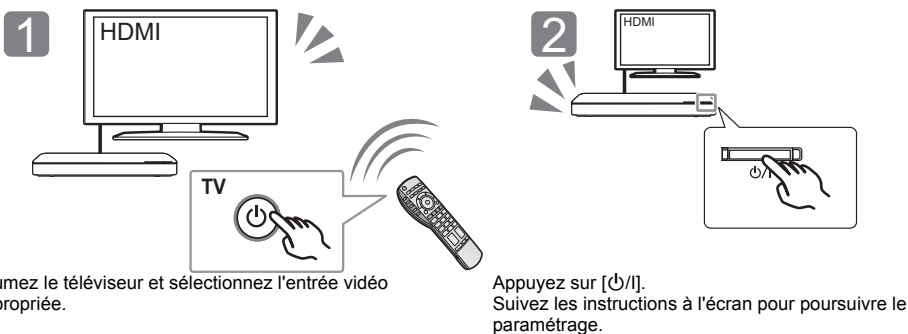


■ Câble de connexion LAN

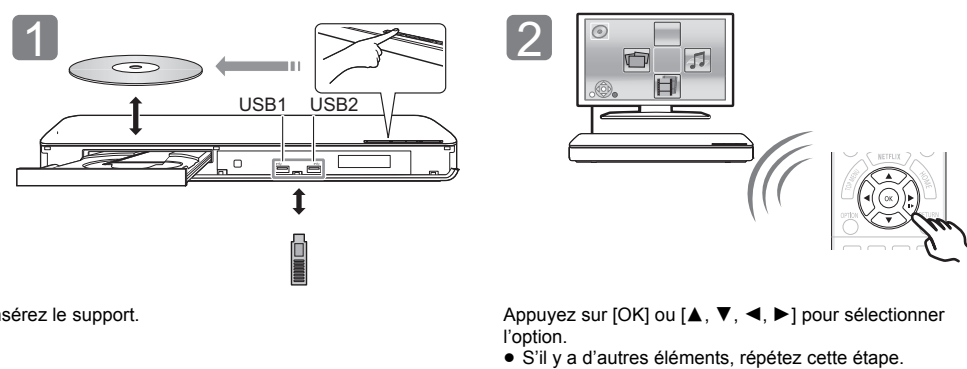


Utilisez des câbles LAN droits de catégorie 5 ou supérieure (STP) pour connecter les appareils périphériques.

ÉTAPE 3 : Réglage



ÉTAPE 4 : Lecture



Opérations durant la lecture

Les fonctions suivantes pourraient ne pas fonctionner en fonction du support et du contenu.

Arrêt	Appuyez sur [■STOP].	La position d'arrêt est mémorisée. Reprendre la fonction de lecture Appuyez sur [▶PLAY] pour reprendre la lecture à partir de cette position. • La position est annulée si le support est retiré.
Pause	Appuyez sur [IIPAUSE].	Appuyez sur [IIPAUSE] à nouveau ou sur [▶PLAY] pour reprendre la lecture.
Rechercher	Lors de la lecture, appuyez sur [SEARCH◀◀] ou [SEARCH▶▶].	La vitesse augmente jusqu'à 5 étapes. • Appuyez sur [▶PLAY] pour revenir à la vitesse de lecture normale.
Ralenti	Pendant la pause, appuyez sur [SEARCH▶▶].	
Sauter	Pendant la lecture ou en cours de pause, appuyez sur [◀◀] ou [▶▶].	Sautez au titre, chapitre ou page.

Support lisible

BD-Vidéo : Vidéo
BD-RE : Vidéo, JPEG, MPO, AAC, ALAC, DSD, FLAC, MP3, WAV, WMA
BD-R : Vidéo, MKV, Xvid, AAC, ALAC, DSD, FLAC, MP3, WAV, WMA
DVD-Vidéo : Vidéo
DVD-R/DVD-R DL : Vidéo, AVCHD, MKV, Xvid, JPEG, MPO, AAC, ALAC, DSD, FLAC, MP3, WAV, WMA
DVD-RW/+R/+RW/+R DL : Vidéo, AVCHD
CD musicaux : [CD-DA] musicaux
CD-R/CD-RW : MKV, Xvid, JPEG, MPO, AAC, ALAC, FLAC, MP3, [CD-DA] musicaux, WAV, WMA
Dispositif USB (jusqu'à 4 To) : MKV, MP4, MPEG2, Xvid, JPEG, MPO, AAC, ALAC, DSD, FLAC, MP3, WAV, WMA

■ Information de gestion de région

L'appareil peut lire les BD-Vidéo/DVD-Vidéo ayant les codes région suivants, y compris "ALL" :

Exemple: BD-Vidéo DVD-Vidéo

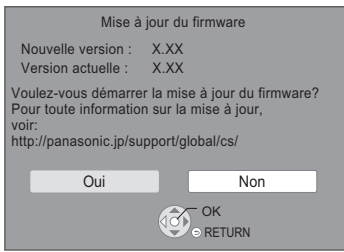


Mise à jour du logiciel

A l'occasion, Panasonic édite un micrologiciel actualisé de cet appareil qui peut ajouter ou améliorer la manière de fonctionner d'un accessoire. Ces mises à jour sont disponibles gratuitement.

Cet appareil est en mesure de contrôler automatiquement les micrologiciels lorsqu'il est connecté à Internet par une connexion à bande large passante.

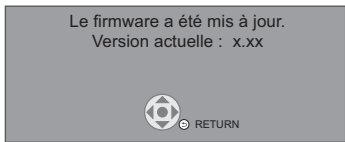
Lorsqu'une nouvelle version de micrologiciel est disponible, l'écran suivant s'affiche.



Vous pouvez également télécharger le dernier firmware à partir du site Web suivant et le stocker sur un dispositif USB pour mettre à jour le firmware.
<http://panasonic.jp/support/global/cs/>
 (Ce site est uniquement en anglais.)

NE DEBRANCHEZ PAS l'appareil de l'alimentation ou ne faites rien pendant la mise à jour.

Une fois le firmware installé, l'appareil redémarre et l'écran suivant s'affiche.



- Pour afficher la version du firmware sur cet appareil;** [HOME] ⇒ "Configuration" ⇒ "Réglages lecteur" ⇒ "Système" ⇒ "Information système" ⇒ "Informations sur la version du firmware"
- Le téléchargement prendra quelques minutes. Cela peut prendre plus longtemps ou ne pas fonctionner convenablement en fonction de l'environnement de connexion.**
- Si vous ne désirez pas vérifier la dernière version du firmware, paramétrez "Vérification de la mise à jour auto." sur "Non". [HOME] ⇒ "Configuration" ⇒ "Réglages lecteur" ⇒ "Système" ⇒ "Mise à jour du firmware"

Caractéristiques

Alimentation	Secteur 220 V à 240 V, 50 Hz
Consommation d'énergie	Environ 17 W
Consommation électrique en mode veille	Environ 0,5 W (Démarrage rapide : Non)
Consommation d'énergie en mode veille Réseau	Environ 5,5 W (Démarrage rapide : Oui)

Dimensions (LxHxP)	415 mm x 43 mm x 182 mm
Masse	Environ 1,2 kg

- Les spécifications sont sujettes à modifications sans préavis.

Précautions

AVERTISSEMENT

Appareil
 Pour réduire les risques d'incendie, d'électrocution ou de dommages au produit,

- N'exposez pas cet appareil à la pluie, l'humidité, l'égouttement ou l'éclaboussement.
- Ne placez pas d'objets remplis d'eau, tels que des vases, sur l'appareil.
- Utilisez exclusivement les accessoires préconisés.
- Ne retirez pas les caches.
- Ne réparez pas l'appareil vous-même. Confiez l'entretien à un personnel qualifié.
- Ne laissez pas d'objets métalliques tomber dans cet appareil.
- Ne placez pas d'objets lourds sur cet appareil.

Cordon d'alimentation secteur
 Pour réduire les risques d'incendie, d'électrocution ou de dommages au produit,

- Assurez-vous que la puissance du voltage fourni correspond au voltage inscrit sur l'appareil.
- Branchez la fiche secteur dans la prise électrique.
- Vous ne devez pas tirer, plier ou placer d'objets lourds sur le cordon.
- Ne manipulez pas la prise avec les mains mouillées.
- Tenez le corps de la prise secteur en la débranchant.
- N'utilisez pas de prise secteur ni de prise de courant endommagée.

La fiche secteur est le dispositif de déconnexion. Installez cet appareil de sorte que la fiche secteur puisse être débranchée immédiatement de la prise de courant.

ATTENTION

- Appareil**
- Cet appareil utilise un laser. L'utilisation de commandes ou de réglages ou l'exécution de procédures autres que celles spécifiées ici peuvent provoquer une exposition à des radiations dangereuses.
 - Ne placez pas de sources de flammes vives telles que bougies allumées sur cet appareil.
 - Cet appareil peut être perturbé par des interférences causées par des téléphones mobiles pendant l'utilisation. En présence de telles interférences, éloignez le téléphone mobile de cet appareil.
 - Cet appareil est destiné aux climats tempérés.

Emplacement

Placez cet appareil sur une surface plane.

Pour réduire les risques d'incendie, d'électrocution ou de dommages au produit,

- N'installez pas et ne placez pas cet appareil dans une bibliothèque, un placard ni dans aucun autre espace réduit. Assurez-vous que l'appareil est bien ventilé.
- Ne touchez pas les ouvertures d'aération de cet appareil avec des journaux, nappes, rideaux ou objets similaires.
- Ne placez pas l'appareil sur un amplificateur/récepteur ou un autre appareil qui pourrait se réchauffer. La chaleur pourrait endommager l'appareil.
- N'exposez pas cet appareil directement aux rayons du soleil, à des températures élevées, à une humidité élevée ni à des vibrations excessives.

Piles

- Manipuler de façon incorrecte les piles peut causer une fuite d'électrolyte ainsi qu'un incendie.
- Il y a un danger d'explosion si la pile n'est pas correctement remplacée. Remplacez-la uniquement par le type recommandé par le fabricant.
- Pour jeter les piles, veuillez contacter les autorités locales ou votre revendeur afin de connaître la procédure d'élimination à suivre.
- Ne mélangez pas d'anciennes et de nouvelles piles ou des piles de différents types.
- Ne chauffez pas et n'exposez pas les piles à une flamme.
- Ne laissez pas la (les) pile(s) dans un véhicule exposé directement aux rayons du soleil pendant un long moment avec fenêtres et portières fermées.
- Ne pas démonter ou court-circuiter les piles.
- Ne rechargez pas des piles alcalines ou au manganèse.
- Ne pas utiliser des piles dont le revêtement a été enlevé.

Retirez les piles si vous n'avez plus l'intention d'utiliser la télécommande pendant une longue période. Rangez-les dans un endroit sombre et frais.

Connexion LAN sans fil

Les limitations suivantes sont appliquées à l'utilisation de cet appareil. Vous devez connaître ces limites avant d'utiliser cet appareil. Panasonic décline toute responsabilité en cas de dommage accidentel dû au non respect de ces limites ou aux conditions d'utilisation ou d'inactivité de cet appareil.

- Les données transmises et reçues sur ondes radio peuvent être interceptées et contrôlées.**
- Cet appareil contient des composants électroniques fragiles.** Veuillez utiliser cet appareil pour l'usage pour lequel il a été prévu et suivez les points suivants:
 - N'exposez pas cet appareil à des températures élevées ou aux rayons directs du soleil.
 - Ne pliez pas et ne soumettez pas cet appareil à des chocs importants.
 - Gardez cet appareil à l'abri de l'humidité.
 - Ne démontez pas ou ne modifiez d'aucune manière cet appareil.

Déclaration de Conformité (DoC)

Par les présentes, "Panasonic Corporation" déclare que ce produit est conforme aux critères essentiels et autres dispositions applicables de la Directive 1999/5/CE. Les clients peuvent télécharger un exemplaire de la DoC originale concernant nos produits relevant de la Directive R&TTE sur notre serveur DoC: <http://www.doc.panasonic.de>
 Pour contacter un Représentant Autorisé: Panasonic Marketing Europe GmbH, Panasonic Testing Centre, Winsbergring 15, 22525 Hamburg, Allemagne
 Ce produit est destiné aux particuliers. (Catégorie 3)
 Ce produit permet de se connecter à un point d'accès Réseau local (LAN) sans fil de 2,4 GHz.

CE 1731

En cas d'élimination ou de cession de cet appareil

Cet appareil peut conserver les informations de réglage d'utilisateur. Si vous vous débarrassez de cet appareil en le jetant ou en le cédant, suivez la procédure de retour de tous les réglages de pré-réglage en usine pour effacer les réglages d'utilisateur.

- Allumez l'appareil.
 - Appuyez simultanément sur [OK], la touche jaune et la touche bleue de la télécommande pendant plus de 5 secondes.
 - "00 RET" s'affiche sur l'afficheur de l'appareil.
 - Appuyez de façon répétée sur [▶] (droite) de la télécommande jusqu'à ce que "08 FIN" apparaisse sur l'afficheur de l'appareil.
 - Appuyez sur [OK] pendant au moins 5 secondes.
- L'historique de l'exploitation peut être enregistré dans la mémoire de cet appareil.

L'élimination des équipements et des batteries usagés

Applicable uniquement dans les pays membres de l'Union européenne et les pays disposant de systèmes de recyclage



Apposé sur le produit lui-même, sur son emballage, ou figurant dans la documentation qui l'accompagne, ce pictogramme indique que les piles, appareils électriques et électroniques usagés, doivent être séparées des ordures ménagères.

Afin de permettre le traitement, la valorisation et le recyclage adéquats des piles et des appareils usagés, veuillez les porter à l'un des points de collecte prévus, conformément à la législation nationale en vigueur.

En les éliminant conformément à la réglementation en vigueur, vous contribuez à éviter le gaspillage de ressources précieuses ainsi qu'à protéger la santé humaine et l'environnement.

Pour de plus amples renseignements sur la collecte et le recyclage, veuillez vous renseigner auprès des collectivités locales. Le non-respect de la réglementation relative à l'élimination des déchets est passible d'une peine d'amende.

Note relative au pictogramme à apposer sur les piles (pictogramme du bas):
 Si ce pictogramme est combiné avec un symbole chimique, il répond également aux exigences posées par la Directive relative au produit chimique concerné.

Droits d'auteur et Marques déposées

Ce produit utilise la technologie Cinavia pour limiter l'utilisation de reproductions illégales de certains films et vidéos disponibles dans le commerce et de leur bande sonore. Pour plus de détails, consultez le mode d'emploi (format PDF).

"AVCHD" est une marque commerciale de Panasonic Corporation et Sony Corporation.

Java est une marque déposée d'Oracle et/ou de ses affiliés.

Fabriqué sous licence de Dolby Laboratories. Dolby et le symbole double-D sont des marques déposées de Dolby Laboratories.

Pour les brevets DTS, visitez le site <http://patents.dts.com>. Fabriqué sous licence de DTS Licensing Limited. DTS, DTS-HD, le Symbole, & DTS et le Symbole ensemble sont des marques déposées, et DTS-HD Master Audio est une marque de DTS, Inc. © DTS, Inc. Tous Droits Réservés.

HDMI, le logo HDMI et High-Definition Multimedia Interface sont des marques déposées ou enregistrées de HDMI Licensing LLC aux Etats-Unis et dans d'autres pays.

Ce produit est commercialisé dans le cadre de la licence de portefeuille de brevet AVC et de la licence de portefeuille de brevet VC-1 pour une utilisation personnelle et non commerciale par un consommateur, en vue (i) d'encoder une vidéo conformément à la norme AVC et à la norme VC-1 ("AVC/VC-1 Video") et/ou (ii) de décoder une vidéo AVC/VC-1 précédemment encodée par un consommateur dans le cadre d'une activité personnelle et non commerciale et/ou obtenue auprès d'un fournisseur vidéo autorisé à commercialiser des vidéos AVC/VC-1. Aucune licence n'est accordée ni implicite pour toute autre utilisation. Pour plus d'informations, veuillez contacter MPEG LA, LLC. Consultez le site <http://www.mpegla.com>.

Technologie d'encodage du son MPEG Layer-3 brevetée par Fraunhofer IIS et Thomson.

"DVD Logo" est une marque commerciale de DVD Format/Logo Licensing Corporation.

Le logo Wi-Fi CERTIFIED™ est une marque de certification de Wi-Fi Alliance®.

Le symbole d'identification Wi-Fi Protected Setup™ est une marque de certification de Wi-Fi Alliance®.

"Wi-Fi®" et "Wi-Fi Direct®" sont des marques déposées de Wi-Fi Alliance®.

"Wi-Fi Protected Setup™", "Miracast™", "WPA™", et "WPA2™" sont des marques commerciales de Wi-Fi Alliance®.

DLNA, the DLNA Logo and DLNA CERTIFIED are trademarks, service marks, or certification marks of the Digital Living Network Alliance.

Windows est une marque commerciale ou une marque déposée de Microsoft Corporation aux Etats-Unis et dans les autres pays.

Android est une marque commerciale de Google Inc.

Copyright 2004-2014 Verance Corporation. Cinavia™ est une marque déposée de Verance Corporation. Protégée par le brevet américain 7,369,677 et des brevets mondiaux attribués et en attente d'attribution sous licence de Verance Corporation. Tous droits réservés.

- Ce produit contient le logiciel suivant :
- Le logiciel développé indépendamment par ou pour Panasonic Corporation,
 - Le logiciel appartenant à un tiers et sous licence Panasonic Corporation,
 - Le logiciel sous licence GNU General Public License, Version 2.0 (GPL V2.0),
 - Le logiciel sous licence GNU LESSER General Public License, Version 2.1 (LGPL V2.1) et/ou,
 - Logiciel "open source" autre que le logiciel sous licence GPL V2.0 et/ou LGPL V2.1.

Les logiciels classés comme (3) - (5) sont distribués dans l'espoir qu'ils pourraient être utiles, mais SANS AUCUNE GARANTIE, sans même la garantie implicite de COMMERCIALISATION ou D'ADAPTATION A UN USAGE PARTICULIER. Veuillez vous référer aux modalités et aux conditions de ceux-ci figurant dans le menu Réglages lecteur.

Pendant au moins trois (3) ans à compter de la livraison de ce produit, Panasonic donnera à tout tiers qui nous contactera en utilisant les coordonnées ci-dessous, pour un montant non supérieur à notre coût pour la réalisation physique de la distribution du code source, une copie complète exploitable par ordinateur du code source correspondant, couvert par la GPL V2.0, LGPL V2.1 ou par d'autres licences avec l'obligation de le faire, ainsi que la notice des droits d'auteur respective.

Coordonnées de contact : oss-cd-request@gg.jp.panasonic.com
 Le code source et la notice des droits d'auteur sont également disponibles gratuitement sur notre site web suivant.
<http://panasonic.net/avc/oss/>

Licence dtoa et strtd de David M. Gay

L'auteur de ce logiciel est David M. Gay.

Copyright (c) 1991, 2000, 2001 par Lucent Technologies.

La permission d'utiliser, de copier, de modifier et de distribuer ce logiciel pour toute raison et sans frais est ici accordée à condition que l'entière notice apparaisse dans toutes les copies de tout logiciel qui est ou comprend une copie ou une modification de ce logiciel et dans toutes les copies de la documentation annexe d'un tel logiciel.

CE LOGICIEL EST FOURNI "EN L'ÉTAT", SANS AUCUNE GARANTIE EXPRESSE OU IMPLICITE. EN PARTICULIER, L'AUTEUR ET LUCENT NE FONT AUCUNE REPRÉSENTATION OU GARANTIE QUANT À LA QUALITÉ MARCHANDE DE CE LOGICIEL OU À SON ADEQUATION À UN USAGE PARTICULIER.

"ACCORD DE LICENCE UNICODÉ, INC. - FICHIERS DE DONNÉES ET LOGICIEL

Les fichiers de données Unicode comprennent tous les fichiers de données sous les répertoires <http://www.unicode.org/Public/>, <http://www.unicode.org/reports/>, et <http://www.unicode.org/cldr/data/>. Le Logiciel Unicode comprend tous les codes source publiés dans la Norme Unicode ou sous les répertoires <http://www.unicode.org/Public/>, <http://www.unicode.org/reports/>, et <http://www.unicode.org/cldr/data/>.

AVIS À L'UTILISATEUR: Veuillez lire attentivement l'accord légal suivant. EN TÉLÉCHARGEANT, INSTALLANT, COPIANT OU EN UTILISANT AUTREMENT LES FICHIERS DE DONNÉES ("FICHIERS DE DONNÉES"), ET/OU LE LOGICIEL ("LOGICIEL") UNICODÉ INC., VOUS ACCÉPTEZ EXPLICITEMENT, ET VOUS VOUS ENGAGEZ À RESPECTER, TOUTS LES TERMES ET CONDITIONS DE CET ACCORD. SI VOUS N'ÊTES PAS D'ACCORD, NE TÉLÉCHARGEZ PAS, N'INSTALLEZ PAS, NE COPIEZ PAS, NE DISTRIBUEZ PAS OU N'UTILISEZ PAS LES FICHIERS DE DONNÉES OU LE LOGICIEL.

AVIS DE DROITS D'AUTEUR ET AUTORISATION
 Copyright (c) 1991-2009 Unicode, Inc. Tous droits réservés. Distribué sous les Modalités d'Utilisation à l'adresse suivante <http://www.unicode.org/copyright.html>.

Le présent document autorise, gratuitement, toute personne ayant obtenu une copie des fichiers de données Unicode et de sa documentation connexe (les "Fichiers de Données"), ou du logiciel Unicode et de sa documentation connexe (le "Logiciel") à revendre les Fichiers de Données ou le Logiciel sans restriction, et lui confère sans s'y limiter, le droit d'utiliser, de copier, de modifier, de fusionner avec d'autres, de publier, de distribuer, de sous-traiter la licence et/ou de vendre des copies des Fichiers de Données ou du Logiciel, et d'autoriser les personnes auxquelles les Fichiers de Données ou le Logiciel sont fournis à en faire de même, à condition que (a) l'(les) avis de copyright ci-dessus et que le présent avis d'autorisation figurent dans toutes les copies des Fichiers de Données ou du Logiciel, (b) que l'(les) avis de copyright susmentionné(s) ainsi que la présente autorisation apparaissent dans la documentation annexe et (c) qu'un avis clair dans chaque Fichier de Données modifié ou dans le Logiciel ainsi que dans la documentation connexe du(des) Fichier(s) de Données ou du Logiciel indique que les données ou le logiciel ont été modifiés.

LES FICHIERS DE DONNÉES ET LE LOGICIEL SONT FOURNIS "EN L'ÉTAT", SANS AUCUNE GARANTIE, EXPRESSE OU IMPLICITE, Y COMPRIS, MAIS SANS LIMITATION LES GARANTIES DE QUALITÉ MARCHANDE, D'ADEQUATION À UN USAGE PARTICULIER ET DE NON-VIOLATION DES DROITS DE TIERS PARTIES. LE OU LES DÉTENTEURS DU DROIT D'AUTEUR DE CET AVIS NE SAURAIENT EN AUCUN CAS ÊTRE TENUS RESPONSABLES DE TOUTE RÉCLAMATION OU DOMMAGE INDIRECT OU CONSÉCUTIF, OU DE TOUT AUTRE DOMMAGE LIÉ À LA PERTE D'UTILISATION, DE DONNÉES, OU DE BÉNÉFICES, QUE CE SOIT DANS LE CADRE D'UN CONTRAT, D'UNE NÉGLIGENCE OU D'UNE AUTRE ACTION PRÉJUDICIALE, DUS OU LIÉS À L'UTILISATION OU AUX PERFORMANCES DES FICHIERS DE DONNÉES OU DU LOGICIEL.

Sous réserve des dispositions du présent avis, le nom d'un détenteur du copyright ne doit pas être utilisé pour annoncer ou promouvoir la vente, l'utilisation ou toute autre activité liée aux Fichiers de Données ou au Logiciel sans l'autorisation écrite préalable dudit détenteur."

(1) MS/WMA

Cet appareil est protégé par certains droits de propriété intellectuelle de Microsoft Corporation et de tiers. L'utilisation ou la distribution de cette technologie à l'extérieur de cet appareil est interdite sans une licence de Microsoft ou d'une filiale Microsoft autorisée et des tiers.

(2) MS/PlayReady/Étiquetage du produit fini
 Ce produit contient une technologie qui fait l'objet de certains droits sur la propriété intellectuelle de Microsoft. Toute utilisation ou diffusion de cette technologie en dehors de ce produit est interdite sans la (les) licence(s) appropriée(s) provenant de Microsoft.

(3) MS/PlayReady/Avertissements Utilisateur Final
 Les propriétaires du contenu utilisent la technologie d'accès au contenu Microsoft PlayReady™ pour protéger leur propriété intellectuelle, y compris le contenu protégé par droits d'auteur. Ce dispositif utilise la technologie PlayReady pour accéder au contenu protégé PlayReady et/ou au contenu protégé WDRM. Si le dispositif ne parvient pas à bien appliquer les limitations d'utilisation du contenu, les propriétaires de ce contenu peuvent demander à Microsoft de révoquer la capacité du dispositif à consommer le contenu protégé PlayReady. La révocation ne devrait pas affecter le contenu non protégé ni le contenu protégé par d'autres technologies d'accès au contenu. Les propriétaires du contenu peuvent vous demander de mettre à jour PlayReady pour accéder à leur contenu. Si vous refusez une mise à jour, vous ne serez plus en mesure d'accéder au contenu nécessitant une mise à jour.

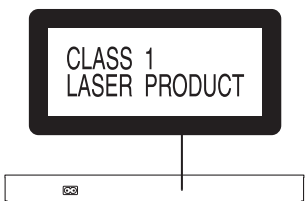
(4) FLAC, WPA Supplissant
 Les licences du logiciel s'affichent lorsque "Licence logicielle" dans le menu Configuration est sélectionnée. *

* [HOME] ⇒ "Configuration" ⇒ "Réglages lecteur" ⇒ "Système" ⇒ "Information système"



CAUTION - VISIBLE AND INVISIBLE LASER RADIATION WHEN OPEN. DO NOT STARE INTO BEAM. FDA 21CFRCLASS I (Ia)
CAUTION - CLASS 2 VISIBLE AND INVISIBLE LASER RADIATION WHEN OPEN. DO NOT STARE INTO THE BEAM. IEC60825 CLASS 2
ATTENTION - RAYONNEMENT LASER VISIBLE ET INVISIBLE CLASSE 2. EN CAS D'OUVERTURE, NE PAS REGARDER DANS LE FAISCEAU.
FORSIGTIG - SYNLIG OG USYNLIG LASERSTRÅLING KLASSE 2. NÅR LAGET ER ÅBENT, UNDRÅ AT SE ILEGE IND I STRÅLEN.
VARO - AVATTAESSA OLETTÄÄTÄÄ LASERSTRÅLUN 2 NÄKYMÄÄ JA NÄKYMÄÄTÄÄ LASERSTRÄITÄÄ, ÄLÄ TUJOTA SÄTEESEEN.
WARNING - KLASS 2 SYNLIG OCH OSYNLIG LASERSTRÅLING NÄR DENNA DEL ÄR ÖPPNAS. STIRRA EJ IN I STRÅLEN.
VORSICHT - SICHTBARE UND UNSICHTBARE LASERSTRALHUNG KLASSE 2. WENN ABDECKUNG GEÖFFNET, NICHT IN DEN STRAHLEN BLICKEN.
注意 - 打开时有可见及不可见激光辐射。避免光直射。
注意 - こころを開くとクラス2の可視及び不可視レーザー放射が出る。ビームをのぞき込まないこと。VOL2P54

(À l'intérieur de l'appareil)



EU



Manufactured by: Panasonic Corporation
 Kadoma, Osaka, Japan
 Importer for Europe: Panasonic Marketing Europe GmbH
 Panasonic Testing Centre
 Winsbergring 15, 22525 Hamburg, Germany

Panasonic Corporation
Web Site: <http://panasonic.net>