



## Lave-vaisselle

FR Manuel d'utilisation



Lave-vaisselle

QW-GT43F393I-FR

# TABLE DES MATIÈRES

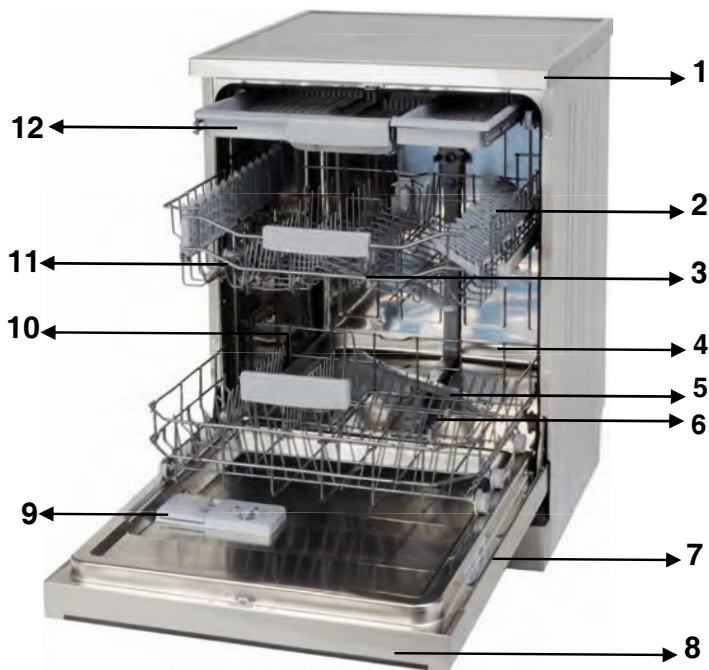
<b>CHAPITRE - 1 : PRÉSENTATION DE L'APPAREIL</b>	
Caractéristiques techniques	5
Conformité avec les normes et les données d'essai	5
<b>CHAPITRE - 2 : INFORMATIONS ET RECOMMANDATIONS DE SÉCURITÉ</b>	
Recyclage	6
Informations relatives à la sécurité	6
Recommandations	8
Articles non appropriés au lave-vaisselle	8
<b>CHAPITRE - 3 : INSTALLATION DU LAVE-VAISSELLE</b>	
Positionnement du lave-vaisselle	9
Raccordements d'eau	9
Tuyau d'arrivée d'eau	10
Tuyau de sortie d'eau	10
Raccordement électrique	11
Installation du lave-vaisselle sous un plan de travail	12
Avant l'utilisation du lave-vaisselle	14
<b>CHAPITRE - 4 : PRÉPARATION DE L'APPAREIL À L'UTILISATION</b>	
Importance du détartrage de l'eau	14
Remplissage de sel	14
Langue de contrôle	14
Réglage de la consommation de sel	15
Utilisation de détergent	15
Remplissage du compartiment de détergent	15
Détergent mixte	16
Remplissage du liquide de rinçage et réglage	16
<b>CHAPITRE - 5 : CHARGEMENT DE VOTRE LAVE-VAISSELLE</b>	
Égouttoir à vaisselle	17
Charges alternatives du panier	19
<b>CHAPITRE - 6 : DESCRIPTIONS DES PROGRAMMES</b>	
Fonctions des programmes	20
<b>CHAPITRE - 7 : MISE EN MARCHÉ DU LAVE-VAISSELLE ET SÉLECTION D'UN PROGRAMME</b>	
Sélection du programme et démarrage de la machine	24
Suivi du programme	25
Ajout de fonctions additionnelles au programme	26
Changement de programme	27
Menu de réglage	28
<b>CHAPITRE - 8 : ENTRETIEN ET NETTOYAGE</b>	
Filtres	32
Bras pulvérisateurs	32
Filtre de tuyau	32
<b>CHAPITRE - 9 : CODES DE PANNE ET MESURES À PRENDRE EN CAS DE PANNE</b>	<b>33</b>
<b>CHAPITRE - 10 : INFORMATIONS PRATIQUES ET UTILES</b>	<b>34</b>

Cher client, notre but est de vous offrir des produits de haute qualité qui dépassent vos attentes. Votre appareil est fabriqué dans des installations modernes et soumis à des tests de qualité rigoureux.

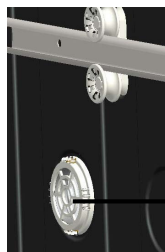
Le présent manuel a été établi pour vous aider à utiliser au mieux votre appareil, qui a été fabriqué avec la technologie la plus récente et une efficacité fiable et maximale.

Avant d'utiliser votre appareil, lisez attentivement ce manuel ; il contient des informations de base relatives à l'installation, à l'entretien et à l'utilisation en toute sécurité de l'appareil. Veuillez contacter le centre de service agréé le plus proche pour l'installation de votre appareil.

Le mode d'emploi s'applique à plusieurs modèles. Vous pourrez cependant observer des différences.



- 1. Plan de travail
- 2. Panier supérieur avec supports
- 3. Bras pulvérisateur supérieur
- 4. Panier inférieur
- 5. Bras pulvérisateur inférieur
- 6. Filtres
- 7. Plaque signalétique
- 8. Panneau de commande
- 9. Distributeur de détergent et de liquide de rinçage
- 10. Récipient de sel
- 11. Loquet de glissière du panier supérieur
- 12. Tiroir à couverts supérieur



→ 13

**Unité de séchage Turbo:** Ce système offre de meilleures performances de séchage pour votre vaisselle.



→ 14

**Bras de lavage supérieur:** Il offre un meilleur lavage pour la vaisselle dans le panier supérieur.



→ 15

**Lampe intérieure :** Offre de la lumière à l'intérieur du lave-vaisselle afin de faciliter le chargement et déchargement.

## CHAPITRE - 1 : CARACTÉRISTIQUES TECHNIQUES

### Caractéristiques techniques

Capacité	15 couverts
Hauteur	850 mm
Hauteur (sans plan de travail)	820 mm
Largeur	598 mm
Profondeur	598 mm
Poids net	62 kg
Alimentation électrique	220-240 V-50 Hz
Puissance totale	1900 W
Puissance de chauffage	1800 W
Puissance de la pompe	100 W
Puissance de la pompe de vidange	25 W
Pression au robinet d'arrivée d'eau	0,03 MPa (0,3 bar)-1 MPa (10 bar)
Intensité	10 A

### Conformité aux normes et aux données de test/ Déclaration de conformité UE

Ce produit répond aux exigences de toutes les directives européennes en vigueur ainsi qu'à toutes les normes harmonisées correspondantes, qui prévoient le marquage CE.

**Remarque importante à l'attention de l'utilisateur :** pour obtenir une version électronique du présent manuel, veuillez envoyer un courriel à l'adresse suivante :

« [dishwasher@standardtest.info](mailto:dishwasher@standardtest.info) ». Dans cet e-mail, vous indiquerez le nom du modèle et le numéro de série (20 chiffres) qui se trouve sur la porte de l'appareil.

### INFORMATIONS ET RECOMMANDATIONS DE SÉCURITÉ

#### Recyclage

- Certains composants et emballages sont fabriqués à partir de matériaux recyclables.
- Les éléments en matière plastique portent les inscriptions internationales : (>PE< , >PS< , >POM< , >PP< , ....)
- Les éléments en carton sont fabriqués à partir de papier recyclé et doivent être déposés dans les bacs de tri sélectif prévus à cet effet.
- Évitez de placer ces matériaux dans des bacs à déchets. Les déposer dans un centre de recyclage.
- Contacter les centres concernés pour obtenir des informations sur les méthodes et points de mise au rebut.

#### Informations relatives à la sécurité

##### Lorsque vous recevez votre appareil

- Si l'emballage de votre appareil présente des dommages, veuillez contacter un service agréé.
- Déballer les matériaux d'emballage comme indiqué et mettez-les au rebut conformément aux règles applicables.

##### Consignes à respecter lors de l'installation de l'appareil

- Installez votre lave-vaisselle dans un endroit adéquat, ne posant pas de risque pour la sécurité et de niveau.
- Procédez à l'installation et au raccordement de votre lave-vaisselle en suivant les instructions.
- Ce lave-vaisselle ne doit être installé et réparé que par un service après vente agréé.
- N'utilisez que les pièces détachées d'origine.
- Avant l'installation, vérifiez que le lave-vaisselle est débranché.
- Vérifiez que votre prise électrique est conforme aux normes en vigueur.
- Assurez-vous que tous les branchements électriques correspondent aux valeurs indiquées sur la plaque signalétique.
- Assurez-vous que le lave-vaisselle n'est pas posé sur le câble d'alimentation.
- Ne branchez jamais le lave-vaisselle au moyen d'une rallonge électrique ou d'une prise multiple. Veillez à ce que la prise soit facilement accessible une fois l'installation terminée.
- Après l'installation du lave-vaisselle, faites-le fonctionner à vide lors de la première utilisation.

##### Usage quotidien

- Ce lave-vaisselle est exclusivement destiné à un usage domestique. Ne l'utilisez à aucune autre fin. Toute utilisation du lave-vaisselle à des fins commerciales annule la garantie.
- Ne montez pas, ne vous asseyez pas ou ne placez pas de charge sur la porte ouverte du lave-vaisselle, car ce dernier pourrait se renverser.

## CHAPITRE - 2 : INFORMATIONS ET RECOMMANDATIONS DE SECURITE

- N'utilisez jamais de détergent ou de liquide de rinçage qui ne sont pas conçus spécifiquement pour lave-vaisselle. Notre société déclinera toute responsabilité pour les dégâts liés à l'utilisation de ces produits.
- L'eau contenue dans la cuve de lavage du lave-vaisselle n'est pas potable. Ne la buvez pas.
- En raison du danger d'explosion, ne placez aucun dissolvant chimique ou solvant dans le lave-vaisselle.
- Vérifiez que les objets en plastique résistent à la chaleur avant de les laver au lave-vaisselle.
- Cet appareil peut être utilisé par des enfants âgés d'au moins 8 ans et des personnes avec des capacités physiques, sensorielles ou mentales réduites ou sans expérience ni connaissances, s'ils sont supervisés, ont reçu des instructions relatives à l'utilisation sécurisée de l'appareil et comprennent les dangers qui y sont associés. Empêchez que des enfants jouent avec l'appareil. De même, les enfants sans surveillance ne doivent pas procéder au nettoyage ou à l'entretien de la machine.
- Évitez de placer des objets inappropriés et lourds excédant la capacité maximale du panier du lave-vaisselle. Notre société ne sera en aucun cas responsable de tout dommage sur les parties intérieures.
- N'ouvrez jamais la porte lorsque l'appareil est en marche. Un dispositif de sécurité met le lave-vaisselle à l'arrêt en cas d'ouverture de la porte.
- Ne laissez pas la porte de votre lave-vaisselle ouverte pour éviter tout accident.
- Installez les couteaux et autres objets pointus dans le panier à couverts, pointe en bas.
- Si le cordon d'alimentation est endommagé, faites-le remplacer par le fabricant, son agent de service ou un personnel qualifié afin d'éviter tout danger.
- Lorsque vous définissez l'option EnergySave sur « Oui », la porte s'ouvre à la fin du programme. Ne forcez pas sur la porte lors de la fermeture pour éviter d'endommager le mécanisme de la porte automatique pendant "1 minute". La porte doit être ouverte pendant 30 minutes pour permettre un séchage efficace (pour les modèles avec système d'ouverture automatique de porte).

**Avertissement** : Évitez de vous tenir devant la porte lorsque que le signal sonore d'ouverture automatique retentit.

### **Pour la sécurité des enfants**

- Après le déballage du lave-vaisselle, veillez à tenir les matériaux d'emballage hors de portée des enfants.
- Ne laissez pas les enfants jouer avec ou mettre en marche le lave-vaisselle.
- Tenez les détergents et liquides de rinçage hors de la portée des enfants.
- Tenir les enfants à l'écart du lave-vaisselle lorsqu'il est ouvert : il peut contenir des résidus de substances de nettoyage.
- Veillez à ce que votre ancien lave-vaisselle ne pose aucun risque à vos enfants. Il existe des cas connus d'enfants retenus enfermés dans des

## **CHAPITRE - 2 : INFORMATIONS ET RECOMMANDATIONS DE SECURITE**

machines usées. Pour éviter une telle situation, brisez le loquet de la porte de votre appareil et coupez-en les câbles électriques.

### **En cas de dysfonctionnement**

- Les réparations effectuées par des personnes autres que le personnel de service agréé annulent la garantie de votre appareil.
- Avant d'effectuer toute réparation sur le lave-vaisselle, prenez soin de la débrancher du réseau électrique. Coupez les fusibles ou débranchez le lave-vaisselle. Ne pas tirer sur le câble pour débrancher le lave-vaisselle. Prenez soin de fermer l'arrivée d'eau.

### **Recommandations**

- Pour ne pas gaspiller l'eau et l'énergie, enlevez les gros résidus d'aliments avant de mettre la vaisselle dans la lave-vaisselle. Mettez le lave-vaisselle en marche après l'avoir entièrement chargé
- N'utilisez le programme de trempage que si nécessaire.
- Installez les objets creux tels que les bols, verres et pots de manière à ce qu'ils soient tournés vers le bas.
- Il est conseillé de ne pas surcharger le lave-vaisselle et de ne pas y installer de la vaisselle de nature différente de celle indiquée.

### **Ne pas laver en lave-vaisselle :**

- Il s'agit notamment de cendres de cigarettes, de restes de bougie, de cirage, de substances chimiques, de matériaux à base d'alliages ferreux ;
- Fourchettes, cuillères et couteaux à manche en bois, en corne ou en ivoire ou incrusté de nacre ; objets collés, peinture, articles maculés de produits chimiques abrasifs, acides ou basiques.
- Des objets en plastique ne résistant pas à la chaleur et des récipients en cuivre ou étamés.
- Objets en aluminium et en argent (ils peuvent se décolorer ou se ternir).
- Certains types de verre délicat, des objets en porcelaine aux motifs d'ornement imprimés qui s'effacent juste après le premier lavage ; certains articles en cristal qui perdent leur transparence avec le temps, un couvert précieux non résistant à la chaleur, des verres en cristal au plomb, des planches à couper, des articles fabriqués à base de fibre synthétique ;
- Les articles absorbants tels que les éponges ou les torchons ne sont pas lavables en lave-vaisselle.

**Attention :** Prenez soin d'acheter des articles lavables en lave-vaisselle à partir d'aujourd'hui.

### INSTALLATION DU LAVE-VAISSELLE

#### Positionnement du lave-vaisselle

Au moment de choisir le lieu d'installation de votre lave-vaisselle, privilégiez les endroits faciles d'accès pour un chargement et un déchargement faciles de la vaisselle.

N'installez pas votre lave-vaisselle dans un lieu où la température ambiante peut descendre sous 0 °C.

Avant de le positionner, sortez le lave-vaisselle de son emballage en respectant les avertissements apposés sur celui-ci.

Positionnez le lave-vaisselle à proximité d'une arrivée et évacuation d'eau. Vous devez installer votre lave-vaisselle de manière à ne pas modifier les raccords une fois ceux-ci effectués.

Ne saisissez pas le lave-vaisselle par la porte ou par le panneau de commande pour la déplacer.

Prenez soin de laisser un espace autour du lave-vaisselle de manière à pouvoir le déplacer facilement d'avant en arrière pendant le nettoyage.

Prenez soin de ne pas coincer les tuyaux d'arrivée d'eau et de vidange en positionnant le lave-vaisselle. En outre, prenez soin de ne pas coincer le câble électrique sous le lave-vaisselle.

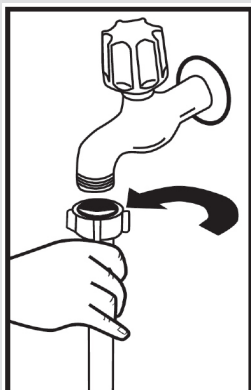
Réglez les pieds réglables du lave-vaisselle de manière à ce qu'il soit à niveau et bien stable. Le bon positionnement du lave-vaisselle est essentiel pour une bonne ouverture et fermeture de la porte.

Si la porte de votre lave-vaisselle ne se ferme pas correctement, vérifiez que le lave-vaisselle est à niveau et stable sur le sol ; dans le cas contraire, réglez les pieds et positionnez l'appareil de manière stable.

#### Raccordement d'eau

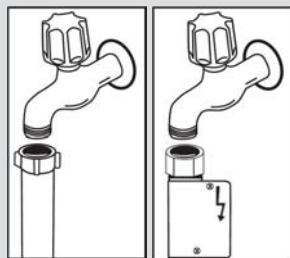
Assurez-vous que la tuyauterie intérieure est adaptée à l'installation d'un lave-vaisselle. Nous vous recommandons en outre d'installer un filtre à l'arrivée d'eau de votre domicile, de manière à éviter qu'une contamination (sable, argile, rouille, etc.) éventuellement transportée dans le système d'approvisionnement en eau ou dans la tuyauterie intérieure cause tout dommage au lave-vaisselle, et à prévenir tous désagréments tels que le jaunissement de la vaisselle ou la formation de dépôts après le lavage.





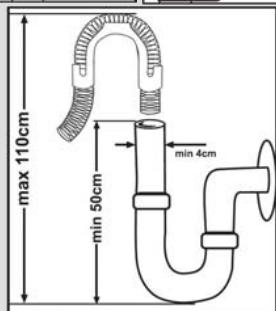
### Tuyau d'arrivée d'eau

N'utilisez jamais le tuyau d'arrivée d'eau de votre ancien lave-vaisselle. Utilisez plutôt le tuyau neuf fourni avec l'appareil. Si vous souhaitez raccorder un tuyau d'arrivée d'eau neuf ou longtemps inutilisé à votre lave-vaisselle, faites au préalable couler de l'eau dans celui-ci pendant un moment. Raccordez à la main le tuyau d'arrivée d'eau directement au robinet d'arrivée. Veillez à ce que la pression du robinet soit de 0,03 Mpa minimum et de 1 Mpa maximum. Si la pression d'eau est supérieure à 1 Mpa, raccordez une soupape de surpression entre les tuyaux.



Une fois le raccordement effectué, ouvrez le robinet à fond et vérifiez l'étanchéité. Pour la sécurité de votre lave-vaisselle, veuillez toujours fermer le robinet d'arrivée d'eau après la fin de chaque programme de lavage.

**NB :** Certains modèles utilisent un système Aquastop. Si votre lave-vaisselle est équipé de la fonction Aquastop, il y a du courant avec une tension dangereuse. Ne coupez pas l'embout Aquastop. Veillez aussi à ce qu'il ne soit pas plié ou tordu.

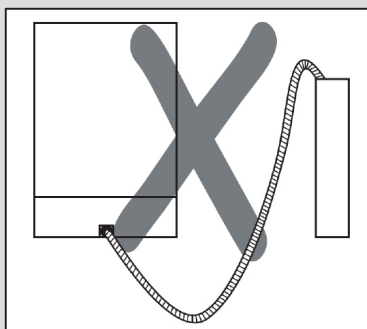
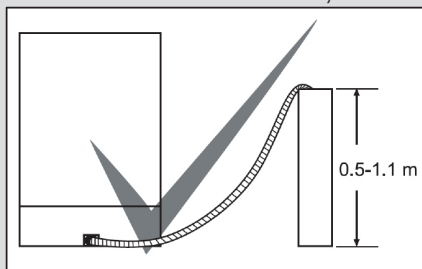


### Tuyau de vidange

On peut raccorder le tuyau de vidange, soit directement à une vidange fixe, soit au raccord spécial sous l'évier. Au moyen d'un tuyau coudé spécial (si disponible), on peut vidanger le lave-vaisselle directement dans l'évier en accrochant le tuyau coudé au bord de l'évier. Assurez-vous que le raccordement est effectué à au moins 50 cm et au plus à 110 cm du niveau du sol.

## CHAPITRE - 3 : INSTALLATION DU LAVE-VAISSELLE

**Avertissement :** Lorsque vous utilisez un tuyau de vidange de plus de 4 m de long, la vaisselle peut rester sale. Dans ce cas, notre société déclinera toute responsabilité.



### Raccordement électrique

Votre lave-vaisselle doit être raccordé à une prise de terre dont la tension et l'intensité correspondent aux valeurs prévues (suivant les normes en vigueur). Si votre logement ne comporte pas de prise de terre, faites-en installer une par un électricien qualifié. En cas d'utilisation sans prise de terre, notre société dégage toute responsabilité pour toute panne qui pourrait se produire.

Intensité du fusible intérieur : 10-16 A.

Votre lave-vaisselle est configuré pour fonctionner en 220-240 V. Si votre domicile est en 110 V, intercalez un transformateur 110/220 V - 3 000 W. Le lave-vaisselle doit être débranché pendant le positionnement.

Utilisez toujours la prise fournie avec l'appareil.

À basse tension, l'efficacité de votre lave-vaisselle est inférieure.

Si le câble d'alimentation est endommagé, il doit être remplacé par le fabricant, son service après-vente ou une personne de qualification similaire, afin d'éviter un danger. Dans le cas contraire, des accidents peuvent se produire.

Pour des raisons de sécurité, assurez-vous de toujours débrancher la prise à la fin du programme.

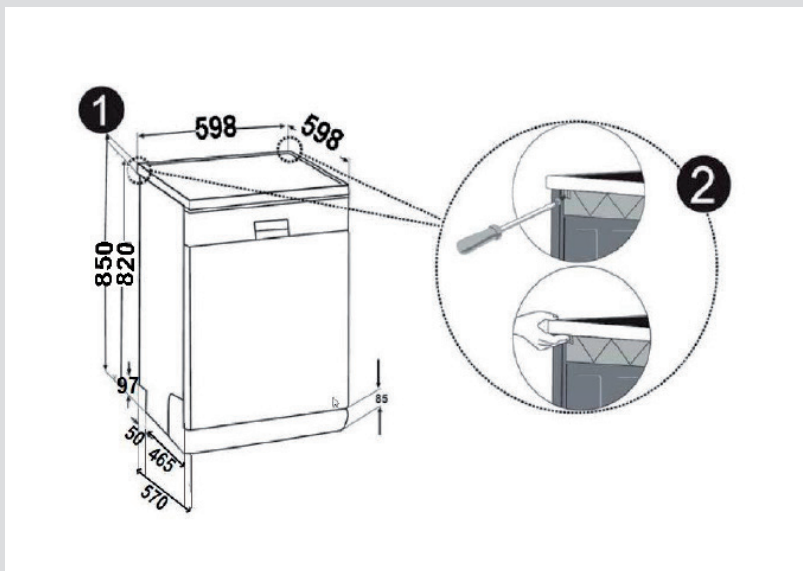
Afin d'éviter une électrocution, évitez de débrancher l'appareil lorsque vos mains sont mouillées.

Débranchez toujours votre lave-vaisselle par la prise. Ne jamais tirer le câble électrique lui-même.

## CHAPITRE - 3 : INSTALLATION DU LAVE-VAISSELLE

### Installation sous un plan de travail

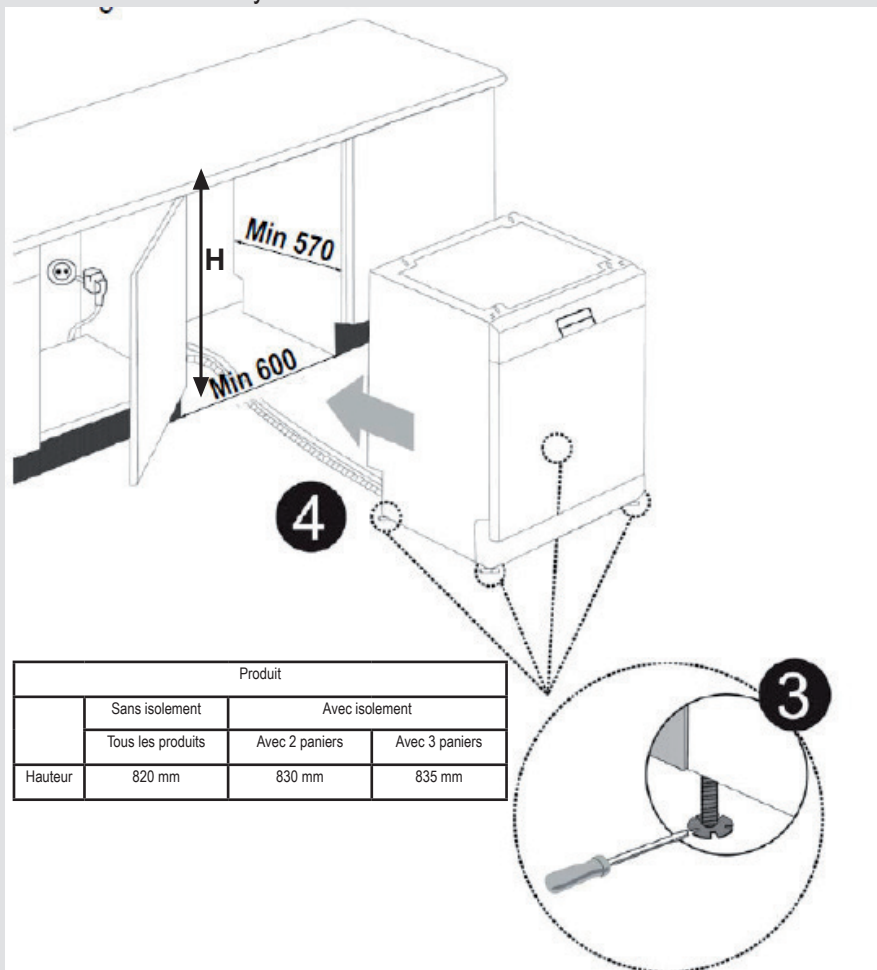
Si vous souhaitez installer votre lave-vaisselle sous un plan de travail, vérifiez que vous disposez d'un espace suffisant sous le plan de travail et que l'installation électrique et la plomberie vous le permettent. **1** Si vous jugez que l'espace sous le plan de travail de votre cuisine est suffisant pour installer votre lave-vaisselle, retirez le top du lave-vaisselle comme le montre l'illustration. **2**



**Avertissement** : L'endroit où est installé le lave-vaisselle sans son top doit être stable afin d'éviter tout déséquilibre. Retirez le top du lave-vaisselle en dévissant les vis de fixation situées à l'arrière de l'appareil. Poussez ensuite le panneau frontal de 1 cm de l'avant vers l'arrière et soulevez-le.

## CHAPITRE - 3 : INSTALLATION DU LAVE-VAISSELLE

Réglez les pieds du lave-vaisselle en fonction de la pente du sol. **3** Installez votre lave-vaisselle en le poussant sous le plan de travail en prenant soin de ne pas plier ou d'écraser les tuyaux. **4**



**Avertissement:** Une fois le top retiré, le lave-vaisselle doit être placé dans un endroit fermé dont les dimensions sont indiquées (Voir tableau ci-dessus)

# CHAPITRE - 4 : PRÉPARATION DE L'APPAREIL À L'UTILISATION

## Avant d'utiliser l'appareil pour la première fois

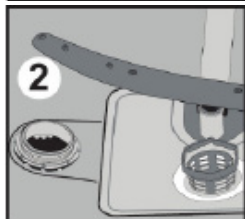
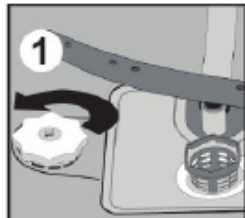
- Vérifiez si les spécifications électriques et d'approvisionnement en eau correspondent aux valeurs indiquées par les instructions d'installation de l'appareil.
- Retirez tous les matériaux d'emballage à l'intérieur de l'appareil.
- Réglez l'adoucisseur d'eau.
- Ajoutez 1 kg de sel dans le compartiment de sel et remplissez-le d'eau jusqu'à un niveau trop-plein.
- Remplissez le compartiment de liquide de rinçage.

## PRÉPARATION DE L'APPAREIL À L'UTILISATION

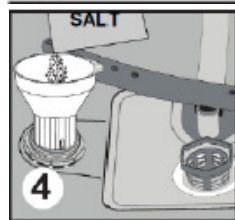
### Importance du détartrage de l'eau

Pour bien fonctionner, le lave-vaisselle a besoin d'une eau douce, c'est-à-dire moins calcaire. Dans le cas contraire, des résidus de calcaire blanc resteront sur la vaisselle et sur les équipements intérieurs. Cela aura alors une incidence négative sur les performances de lavage, de séchage et de brillance de votre appareil. Pour cette raison, veuillez utiliser un adoucisseur d'eau dans le lave-vaisselle. L'adoucisseur d'eau doit être rafraîchi de sorte qu'il conserve les mêmes performances au cours du prochain cycle de lavage. À cet effet, veuillez utiliser du sel pour lave-vaisselle.

### Remplissage de sel



Utilisez le sel adoucissant fabriqué spécialement pour une utilisation dans les lave-vaisselle. Pour introduire le sel adoucissant dans l'appareil, retirez d'abord le panier inférieur, puis ouvrez le couvercle du compartiment de sel en le tournant dans le sens antihoraire. (1) (2) À la première utilisation, remplissez le compartiment de 1 kg de sel et d'eau (3) au niveau trop-plein. Utilisez un entonnoir (4) pour faciliter le remplissage. Enfin, remplacez le couvercle et fermez le compartiment. Après chaque 20 e ou 30e lavage, ajoutez du sel dans votre lave-vaisselle jusqu'à ce qu'il soit rempli (environ 1 kg). Remplissez le compartiment de sel avec de l'eau, uniquement à la première utilisation. Nous vous recommandons d'utiliser du sel adoucissant en granules ou en poudre. Évitez de remplir votre appareil de sel de table, au risque de réduire les performances du compartiment de l'adoucisseur au fil du temps. Lorsque vous mettez l'appareil en marche, le compartiment de sel se remplit d'eau. Par conséquent, veuillez introduire le sel adoucissant dans l'appareil avant de le démarrer. Ainsi, la quantité de sel débordante est immédiatement nettoyée au cours du lavage. Si vous ne souhaitez effectuer aucun lavage immédiatement après le remplissage du sel, alors exécutez un court programme de lavage avec le lave-vaisselle. Cela permet d'éviter toute corrosion sur votre appareil



causée par le débordement de sel lors du remplissage. Pour savoir si la quantité de sel adoucissant dans votre lave-vaisselle est suffisante ou pas, vérifiez la partie transparente sur le couvercle du compartiment de sel. Si la partie transparente est verte, alors le compartiment comporte une quantité suffisante de sel. Ajoutez du sel dans le compartiment dans le cas contraire.

### Languelette de contrôle

L'efficacité de lavage de votre machine dépend de la douceur de l'eau du robinet. Pour cette raison, votre machine est équipée d'un système qui réduit la dureté de l'eau de distribution. Ainsi, l'efficacité du lavage augmente lorsque le système est correctement réglé. Pour connaître le niveau de dureté de l'eau dans votre région, contactez le service local qui en a la charge ou déterminez-le par vous-même à l'aide de la bandelette d'analyse (si disponible).

Ouvrez la bandelette d'analyse	Faites couler l'eau de votre robinet pendant 1 min.	Laissez la bandelette d'analyse trempée dans l'eau pendant 1 seconde.	Une fois que vous la ressortez de l'eau, secouez-la	Patientez 1 min.	Réglez la dureté de l'eau de votre machine en fonction du résultat obtenu avec la bandelette d'analyse.																		
					<table border="1"> <tr> <td>Degré 1</td> <td></td> <td>Absence de calcaire</td> </tr> <tr> <td>Degré 2</td> <td></td> <td>Très faible teneur en calcaire</td> </tr> <tr> <td>Degré 3</td> <td></td> <td>Faible teneur en calcaire</td> </tr> <tr> <td>Degré 4</td> <td></td> <td>Teneur moyenne en calcaire</td> </tr> <tr> <td>Degré 5</td> <td></td> <td>Teneur en calcaire</td> </tr> <tr> <td>Degré 6</td> <td></td> <td>Forte teneur en calcaire</td> </tr> </table>	Degré 1		Absence de calcaire	Degré 2		Très faible teneur en calcaire	Degré 3		Faible teneur en calcaire	Degré 4		Teneur moyenne en calcaire	Degré 5		Teneur en calcaire	Degré 6		Forte teneur en calcaire
Degré 1		Absence de calcaire																					
Degré 2		Très faible teneur en calcaire																					
Degré 3		Faible teneur en calcaire																					
Degré 4		Teneur moyenne en calcaire																					
Degré 5		Teneur en calcaire																					
Degré 6		Forte teneur en calcaire																					

# CHAPITRE - 4 : PRÉPARATION DE L'APPAREIL À L'UTILISATION

## Ajustement de la consommation de sel

Niveau de dureté de l'eau.	Niveau Allemand de dureté de l'eau dH	Niveau Français de dureté de l'eau dF	Niveau Anglais de dureté de l'eau dE	Indicateur de dureté de l'eau
1	0-5	0-9	0-6	L1 est affiché.
2	6-11	10-20	7-14	L2 est affiché.
3	12-17	21-30	15-21	L3 est affiché.
4	18-22	31-40	22-28	L4 est affiché.
5	23-31	41-55	29-39	L5 est affiché.
6	32-50	56-90	40-63	L6 est affiché.

Ajustez le réglage de dureté de l'eau de votre machine selon le niveau indiqué sur la bandelette de test.

**NOTE :** Le niveau de dureté est réglé sur 3 en usine.

Ajustez le réglage de dureté de l'eau de votre machine selon le niveau indiqué sur la bandelette de test.

Utilisez le menu pour changer la dureté de l'eau. Afin d'entrer dans le menu de réglage, pressez et gardez pressée les touches de délai et d'option pendant 3 secondes. L'écran indique (« continue à appuyer... X ») pour vous indiquer combien de secondes vous devez presser la touche. Lorsque ce chiffre atteint zéro, vous apercevrez le « Menu de réglage » sur l'écran.

Lorsque vous avez accédé au menu, sélectionnez « 2. Dureté de l'eau : X » en pressant les touches de sélection haut/bas. Le chiffre « X » correspondra aux valeurs suivantes : L01, L02, L03, L04, L05, L06

## 2. Dureté de l'eau : X

Pressez alors la touche de confirmation (3), la valeur « X » commencera à clignoter. Sélectionnez la valeur désirée en utilisant les touches de sélection haut/bas. Pressez la touche de confirmation (3) pour confirmer le réglage. « Méorisé » apparaîtra sur l'affichage.

Méorisé

Vos réglages seront sauvegardés et l'écran reviendra automatiquement au menu de réglage de la dureté de l'eau. Pour sortir du menu, vous pouvez presser les touches d'option et de délai pendant 3 secondes comme précédemment ou sélectionner la 7ème ligne (7. Sortie du menu) avec la touche de confirmation.

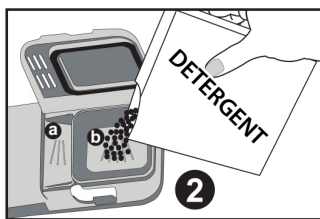
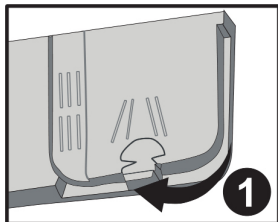
### Utilisation de détergent

Utilisez un détergent spécialement conçu pour une utilisation dans les lave-vaisselle domestiques. Des détergents en poudre, en gel et en pastilles conçus pour les lave-vaisselle domestiques sont disponibles à l'achat. Assurez-vous de placer le détergent dans son compartiment avant de démarrer l'appareil. Gardez vos détergents dans un endroit frais et sec, hors de la portée des enfants. Évitez de remplir le compartiment de détergent d'une quantité de détergent supérieure à celle requise ; dans le cas contraire, cela pourrait causer des rayures sur vos verres et une mauvaise dissolution du détergent. Pour de plus amples informations sur le type de détergent à utiliser, contactez directement les fabricants de détergent.

### Remplissage du compartiment de détergent

Appuyez sur le loquet pour ouvrir le récipient de détergent comme indiqué à l'image. 1 Les capsules de détergent disposent de lignes de niveau à l'intérieur. Ces dernières peuvent contenir une quantité totale de 40 cm<sup>3</sup> de détergent. Ouvrez le détergent pour lave-vaisselle et versez-le dans le grand compartiment. b Versez-y 25 cm<sup>3</sup> si la vaisselle est très sale ou 15 cm<sup>3</sup> si elle est moins sale. 2 Si la vaisselle restée sale pendant longtemps comporte des déchets alimentaires séchés ou lorsque le lave-vaisselle est trop chargé, alors versez a 5 cm<sup>3</sup> de détergent dans le compartiment de pré-lavage et démarrez l'appareil. Vous pourrez avoir à ajouter une quantité supplémentaire de détergent dans votre lave-vaisselle, en fonction du degré de salissure et du degré de dureté de l'eau de votre région.

## CHAPITRE - 4 : PRÉPARATION DE L'APPAREIL À L'UTILISATION



### Détergents mixtes

Les détergents mixtes peuvent comporter diverses propriétés. Avant d'utiliser le détergent, veuillez lire attentivement la notice de ce dernier. Généralement, les détergents mixtes produisent des résultats satisfaisants, uniquement sous certaines conditions.

#### Consignes à respecter lors de l'utilisation de ce type de produits :

- vérifiez les caractéristiques du produit afin de vous assurer qu'il est mixte ou non ;
- vérifiez si le détergent utilisé est approprié pour la dureté de l'eau contenue dans le système d'alimentation ;
- suivez les instructions de produits indiquées sur les emballages ;
- placez toujours les pastilles dans le compartiment de détergent, dans le distributeur de produit de lavage ;
- contactez les fabricants pour en savoir plus sur les conditions appropriées d'utilisation des produits ;
- utilisez des produits appropriés afin d'économiser le sel et/ou le liquide de rinçage ;
- le champ d'application de la garantie de votre appareil ne couvre pas les dommages résultant de l'utilisation de ces types de détergents.

**Utilisation recommandée :** Pour obtenir de meilleurs résultats lors de l'utilisation de détergents mixtes, ajoutez du sel et le produit de rinçage dans votre lave-vaisselle et ajustez le degré de dureté de l'eau et le degré de rinçage au niveau le plus bas.



La solubilité des détergents en tablettes produits par des différentes sociétés peut varier en fonction de la température et du temps. Par conséquent, il n'est pas recommandé d'utiliser ces détergents dans les programmes courts. Il est plus approprié d'utiliser des détergents en poudre pour de tels programmes.

**Avertissement ;** En cas de problème non rencontré auparavant et résultant de l'utilisation de ce type de détergents, veuillez contacter directement les fabricants de détergents.

#### Lorsque vous arrêtez d'utiliser ces détergents :

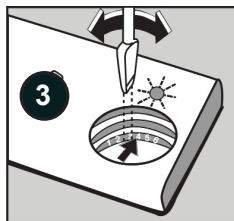
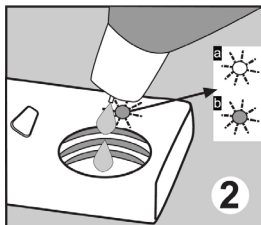
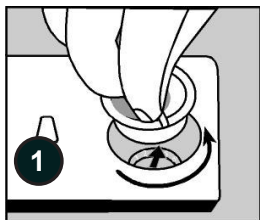
- remplissez les compartiments de sel et de liquide de rinçage ;
- réglez le degré de dureté de l'eau au niveau le plus élevé et lancez un programme de lavage avec l'appareil à vide ;
- réglez le degré de dureté de l'eau ;
- assurez-vous d'effectuer les réglages de rinçage appropriés.

#### Remplissage du liquide de rinçage et réglage

Une quantité suffisante de liquide de rinçage permet d'éviter la présence de gouttes d'eau, de taches calcaires et de film blanc en forme de bande. Elle augmente également les performances de séchage.

Pour introduire le produit de rinçage dans l'appareil, retirez le couvercle du compartiment du liquide de rinçage en le tournant. **1** Remplissez le compartiment de rinçage avec du liquide de rinçage jusqu'à ce que l'indicateur de niveau du liquide de rinçage devienne sombre. **2** Remplacez le couvercle et fermez-le en le tournant de manière à ce que les loquets correspondent les uns aux autres. Vérifiez l'indicateur de niveau du liquide de rinçage sur le distributeur de détergent, pour savoir si oui ou non votre lave-vaisselle nécessite du liquide de rinçage. Un voyant sombre **b** indique que le compartiment contient du liquide de rinçage, tandis qu'un voyant lumineux **a** indique que vous devez remplir le compartiment avec du liquide de rinçage.

Réglez l'ajusteur de quantité de liquide de rinçage à un niveau situé entre 1 et 6. Le réglage d'usine du liquide de rinçage est la position 3.



**Augmentez le niveau de l'ajusteur lorsque des gouttes d'eau se forment sur votre vaisselle après un lavage et réduisez-le lorsque vous observez une tache bleue lors du nettoyage à la main. 3**

**Avertissement ;** Utilisez uniquement des liquides de rinçage autorisés pour une utilisation dans le lave-vaisselle. Des résidus de liquide de rinçage résultant du trop-plein génèrent de très grandes quantités de mousse et réduisent ainsi la performance de lavage. Par conséquent, nous vous recommandons de nettoyer l'excédant de liquide de rinçage en l'essuyant à l'aide d'un chiffon.

## CHAPITRE - 5 : CHARGEMENT DE VOTRE LAVE-VAISSELLE

### CHARGEMENT DE VOTRE LAVE-VAISSELLE

Placez correctement la vaisselle dans l'appareil.

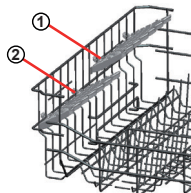
Votre lave-vaisselle est doté de deux paniers séparés destinés au chargement de la vaisselle. Le panier inférieur est destiné aux assiettes rondes et creuses, tandis que le panier supérieur est réservé aux assiettes fines et de petite taille. Pour un meilleur résultat, il vous est recommandé d'utiliser le porte-couverts.

Pour éviter toute blessure, placez les ustensiles à long manche et pointus sur les paniers, avec leurs pointes tournées vers le bas ou placées horizontalement.

**Avertissement :** Placez votre vaisselle dans votre lave-vaisselle de sorte qu'elle n'empêche pas les bras pulvérisateurs supérieurs et inférieurs de tourner.

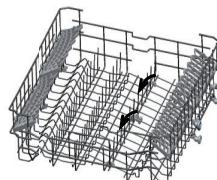
### Égouttoir à vaisselle

Vous pouvez placer des verres de différentes tailles dans ces égouttoirs grâce à leur fonctionnalité réglable en hauteur. Vous pouvez régler les égouttoirs à 2 hauteurs différentes.



### Clayettes pliables

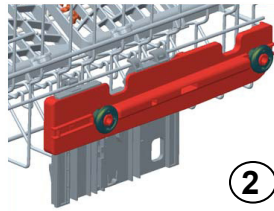
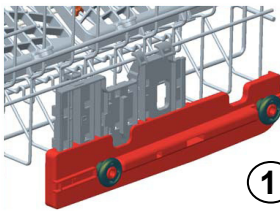
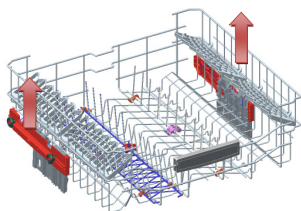
Les clayettes pliables situées au-dessus du panier supérieur ont été conçues dans le but de faciliter la disposition de plus grands objets tels que les casseroles, les poêles, etc. Si besoin, chaque partie peut être pliée séparément, ou toutes à la fois, pour plus d'espace. Pour régler les clayettes pliables, il convient de les tirer vers le haut ou de les replier.



### Réglage en hauteur du panier supérieur lorsque celui-ci est plein

Le mécanisme de réglage de la hauteur du panier supérieur de votre machine a été conçu pour vous donner la possibilité d'ajuster la hauteur de ce panier supérieur vers le haut ou vers le bas, sans l'enlever de la machine lorsqu'il est plein. Et créer ainsi des espaces plus grands ou plus petits entre les paniers supérieur et inférieur. Le panier de votre machine a été réglé à la position supérieure en réglage d'usine.

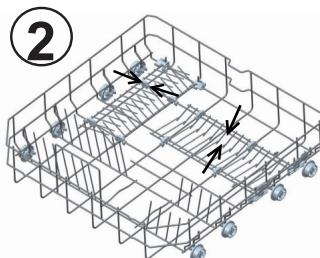
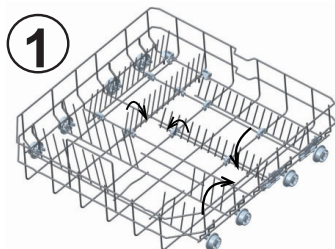
Afin de lever votre panier, tenez-le des deux côtés et tirez-le vers le haut. Afin de le baisser, tenez-le à nouveau des deux côtés, tirez vers le haut et lâchez lentement. Dans le mécanisme de réglage du panier chargé, assurez-vous que les deux côtés se trouvent au même niveau.



### Panier inférieur

#### Clayettes pliables

Le panier inférieur de la machine contient quatre clayettes pliables qui sont conçues pour vous permettre de ranger plus facilement de grands articles tels que les marmites, les casseroles, etc. Le cas échéant, chaque partie peut être pliée séparément, ou avec les autres, pour plus d'espace. Pour les clayettes, il suffit de les tirer vers le haut, ou de les plier vers le bas.

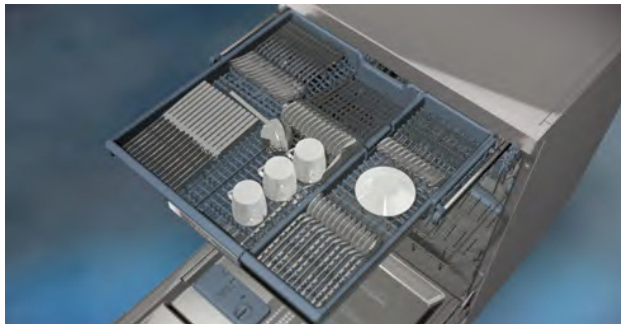




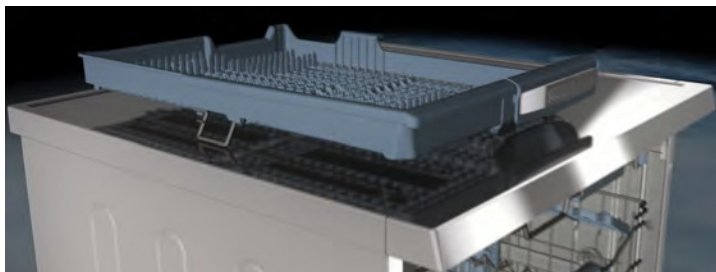
## CHAPITRE - 5 : CHARGEMENT DE VOTRE LAVE-VAISSELLE

### Panier à couverts supérieur

Le panier à couverts supérieur est conçu pour vous permettre de ranger vos fourchettes, cuillères et couteaux, louches à long manche et petits objets.



Parce qu'il peut facilement être retiré de la machine, il permet de sortir la vaisselle de la machine en même temps que le panier après lavage.



Le panier à couverts supérieur est composé de deux parties ; si vous souhaitez obtenir plus d'espace pour la vaisselle dans le panier supérieur, vous pouvez enlever le côté gauche ou droit du panier à couverts supérieur.

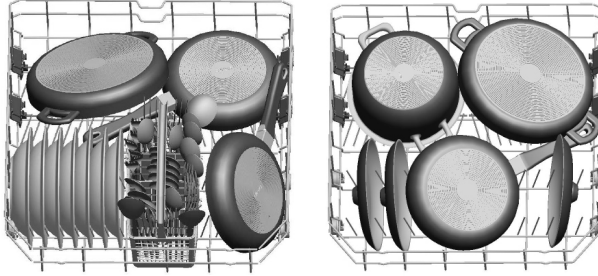


**Avertissement :** Les couteaux et autres objets tranchants doivent être placés horizontalement dans le panier à couverts.

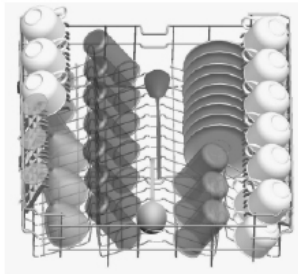
## CHAPITRE - 5 : CHARGEMENT DE VOTRE LAVE-VAISSELLE

### Charges alternatives du panier

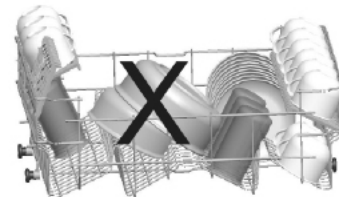
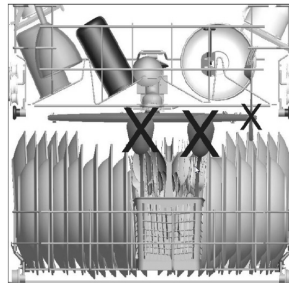
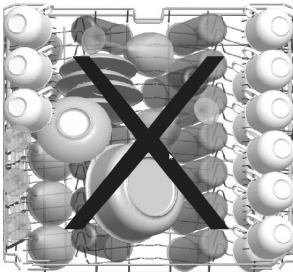
#### Panier inférieur



#### Panier supérieur



### Charges mal équilibrées



### Remarque importante pour les laboratoires d'essai

Pour de plus amples informations sur les essais de performance, veuillez nous contacter à l'adresse suivante : « [dishwasher@standardtest.info](mailto:dishwasher@standardtest.info) ». Dans votre courriel, veuillez indiquer le nom du modèle et le numéro de série (20 chiffres) inscrits sur la porte de l'appareil.

## CHAPITRE - 6 : DESCRIPTION DES PROGRAMMES DESCRIPTION

### Éléments du programme

No. de programme					
Nom du programme	Prélavage	**Quickwash 18'	Rapide 30'	Éco 50°C	Express 50'
Température de lavage	-	35° C	40° C	50° C	65° C
Type de résidus de nourriture	Résidus frais, café lait, thé	Résidus récents, café, lait, thé, pas gardé pendant longtemps	Café frais, lait, thé, viande froide, légumes	Café frais, lait, thé, viande froide, légumes	Soupe, sauce, pâtisserie, œuf, riz, pommes de terres et plats cuits au four, nourriture frite
Niveau d'encrassement	- faible	faible	faible	moyen	moyen
Quantité de détergent B : 25 cm <sup>3</sup> / 15 cm <sup>3</sup> A : cm <sup>3</sup>	-	**A	B	A+B	A+B
	Prélavage	Lavage 35°C	Lavage 40°C	Prélavage	Lavage 65°C
	Fin	Rinçage chaud	Rinçage froid	Lavage 50°C	Rinçage tiède
		Fin	Rinçage chaud	Rinçage chaud	Rinçage chaud
			Fin	Séchage	Fin
				Fin	
Durée du programme (minutes)	15	18	30	176	50
Consommation électrique (kW heure)	0,02	0,57	0,74	0,84	1,29
Consommation en eau (litres)	4,2	7,7	10,9	9,0	10,7
Lorsque l'option demi-charge est utilisée, les valeurs dans la liste de programmes seront les suivantes.					
Durée du programme (minutes)	15	18	30	137	46
Consommation électrique (kW heure)	0,02	0,57	0,74	0,81	1,23
Consommation en eau (litres)	4,2	7,7	10,9	9,0	10,7

**Lavage double** : La vaisselle délicate placée dans le panier supérieur est lavée à faible pression et la vaisselle très encrassée placée dans le panier inférieur est lavée à haute pression à l'aide d'un moteur à vitesse variable. Vous pouvez ainsi laver la vaisselle délicate et peu sale et la vaisselle très encrassée en même temps.

\*Tests du mode arrêt et de veille en accord avec le standard EN 62301, effectués avec le niveau de luminosité mode Éco.

Le programme de lavage Quickwash 18' peut être utilisé pour la vaisselle moins sale et les résidus d'aliments récents. Il est adapté à la vaisselle de quatre personnes. Lavage Quickwash 18'. N'utilisez que des détergents en poudre.

## CHAPITRE - 6 : DESCRIPTION DES PROGRAMMES DESCRIPTION

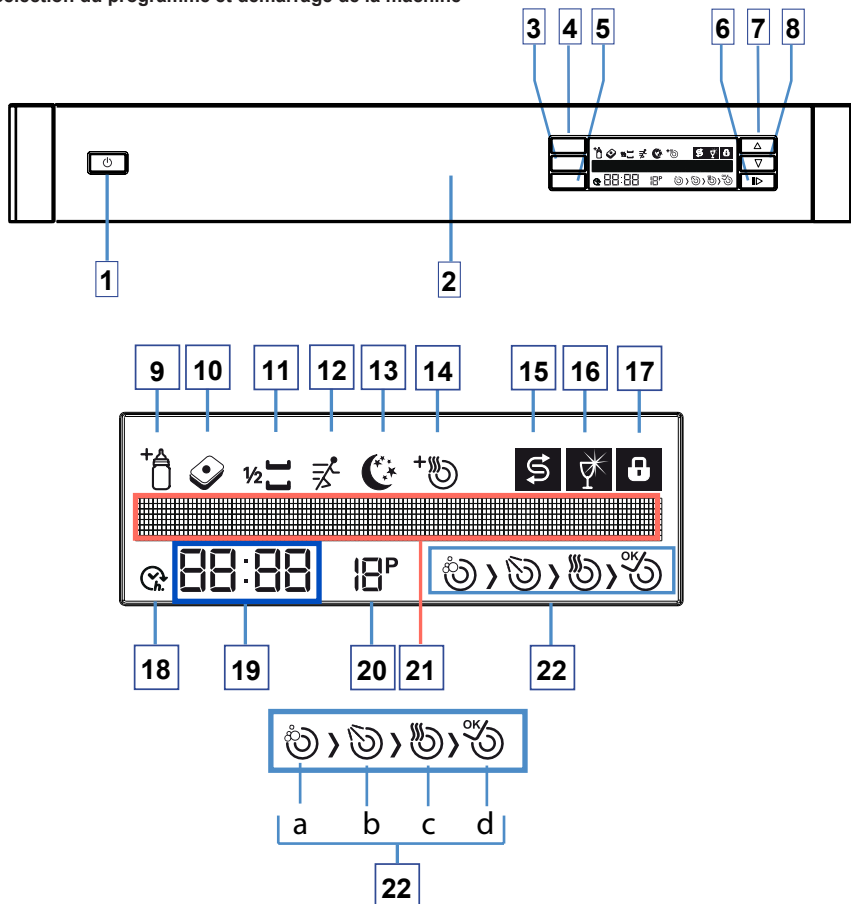
### Éléments du programme

No. de programme					
Nom du programme	Quotidien	Double lavage 65°C	Auto Délicat 30°C - 50°C	Auto Normal 50°C - 60°C	Auto Intensif 60°C - 70°C
Température de lavage	60°C	65°C	30-50°C	50-60°C	60-70° C
Type de restes de nourriture	Soupe, sauce, pâtisserie, œuf, riz, pommes de terres et plats au four, nourriture frite	Soupes, sauces, pâtes, œufs, riz pilaf, patates et plats au four, nourriture frite, nourriture gardée pendant une longue période	Ajuste automatiquement la durée de lavage ainsi que la température et la quantité d'eau selon le niveau d'encrassement de la vaisselle		
Niveau d'encrassement	moyen	élevé	faible	élevé	élevé
Quantité de détergent B : 25 cm <sup>3</sup> / 15 cm <sup>3</sup> A : cm <sup>3</sup>	A+B	A+B	B	A+B	A+B
	Prélavage	Lavage 40°C	Les étapes de lavage sont déterminées automatiquement selon le degré d'encrassement.		
	Lavage 60°C	Lavage 65°C			
	Rinçage tiède	Lavage 45°C			
	Rinçage chaud	Rinçage chaud			
	Fin	Séchage			
		Fin			
Durée du programme (minutes)	99	113	79-91	102-122	107-179
Consommation électrique (kW heure)	1,38	1,43	0,82	1,18	1,30
Consommation en eau (litres)	14,9	15,4	10,6-17,7	10,9-18,5	12,3-24,6
Lorsque l'option demi-charge est utilisée, les valeurs dans la liste de programmes seront les suivantes.					
Durée du programme (minutes)	87	93	62-79	82-102	123-159
Consommation électrique (kW heure)	1,34	1,33	0,87	1,11	1,58
Consommation en eau (litres)	11,1	11,1	9,9-13,7	10,5-14,3	11,9-19,9

**Avvertissement :** Les programmes de lavage Quickwash 18', Rapide 30 min et Express 50 min n'ont pas d'étape de séchage. Les valeurs ci-dessus ont été mesurées selon les standards appropriés dans des conditions de laboratoire. Ces valeurs peuvent changer selon les conditions environnementales (tension d'alimentation, pression d'eau, température d'entrée de l'eau et température ambiante).

# CHAPITRE - 7 : MISE EN MARCHÉ DU LAVE-VAISSELLE ET SÉLECTION D'UN PROGRAMME

## Sélection du programme et démarrage de la machine



- 1- Marche/arrêt
- 2- Poignée de porte
- 3- Touche de confirmation
- 4- Touche d'option
- 5- Touche de départ différé
- 6- Touche démarrage/pause
- 7- Touche de sélection haut
- 8- Touche de sélection bas
- 9- Voyant de lavage Hygiène plus
- 10- Voyant de tablette
- 11- Voyant de demi-charge
- 12- Voyant de lavage Extra rapide
- 13- Voyant de lavage Extra silencieux
- 14- Voyant de lavage Extra séchage
- 15- Voyant d'avertissement de niveau de sel

- 16- Voyant d'avertissement de niveau de produit de rinçage
- 17- Symbole de verrouillage parental
- 18- Voyant de départ différé
- 19- Indicateur du temps restant/Départ différé
- 20- Symbole de numéro de programme
- 21- Ligne d'information de l'écran
- 22- Voyants de progrès du cycle de lavage
  - a- Symbole de cycle de lavage
  - b- Symbole de cycle de rinçage
  - c- Symbole de cycle de séchage
  - d- Symbole de fin de cycle

## CHAPITRE - 7: MISE EN MARCHÉ DU LAVE-VAISSELLE ET SÉLECTION D'UN PROGRAMME

### TOUCHES

#### **Touche d'alimentation marche/arrêt (1)**

Lorsque vous pressez la touche de marche/arrêt, la machine s'allume et l'écran indique le dernier programme utilisé. À l'arrêt, les LEDs de l'écran sont éteintes.

#### **Poignée de porte (2)**

Veillez utiliser la poignée de porte pour ouvrir/fermer la porte de votre machine.

#### **Touche de confirmation (3)**

Confirme (sauvegarde) les fonctions et réglages additionnels.

#### **Touche d'option (4)**

Vous permet d'utiliser les fonctions dans le menu des fonctions additionnelles. (9-10-11-12-13-14)

#### **Touche de départ différé (5)**

Retarde l'heure de démarrage du programme sélectionné (1 à 24 heures). L'heure de démarrage différée s'affiche dans l'indicateur de temps restant/départ différé (19). Lorsque la touche de départ différé est pressée, le voyant de départ différé (18) s'affiche sur l'écran.

#### **Touche de démarrage/pause (6)**

Lorsque vous pressez la touche de démarrage/pause, le programme sélectionné démarre et le symbole de lavage (a) apparaît sur l'écran. Vous pouvez suivre les phases de lavage sur l'écran. ( 22-a-b-c-d )

#### **Touches haut/bas (7) (8)**

Vous permettent de naviguer dans les menus de programmes, de fonctions additionnelles, de départ différé et de réglages.

### Fonctions additionnelles

#### **Fonction Hygiène plus (9)**

Vous pouvez sélectionner cette fonction pour obtenir un lavage ultra-hygiénique et plus propre en changeant la température de l'eau et le temps de lavage du programme sélectionné.

#### **Fonction de détergent en tablette (10)**

Veillez utiliser la fonction de détergent en tablette lorsque vous utilisez des sels, des agents de rinçage et des détergents combinés multi-fonctions.

#### **Fonction demi-charge (11)**

Trois sortes de lavage peuvent être effectués en utilisant la fonction demi-charge : dans le panier inférieur, dans le panier supérieur et dans les deux paniers.

Si vous avez peu de vaisselle dans la machine et devez la laver, vous pouvez activer la fonction demi-charge disponible pour certains programmes. Si vous avez de la vaisselle dans les deux paniers, sélectionnez la fonction demi-charge et sélectionnez la position activant les deux voyants.

Si vous avez de la vaisselle dans le panier supérieur, sélectionnez la position n'activant que le voyant supérieur. Le lavage ne sera ainsi effectué que dans le panier supérieur de votre machine.

Si vous avez uniquement de la vaisselle dans le panier inférieur, sélectionnez la position activant le voyant inférieur. Le lavage sera ainsi effectué uniquement dans le panier inférieur de votre machine. Lorsque vous utilisez cette fonction, assurez-vous qu'il n'y ait pas de vaisselle dans le panier supérieur.

#### **Fonction extra rapide (12)**

Cette fonction lave la vaisselle avec plus de pression, ce qui raccourcit la durée du programme sélectionné et apporte une utilisation plus économique en eau.

#### **Fonction extra silencieux (13)**

Lave la vaisselle avec moins de pression, offrant ainsi un lavage plus doux et silencieux.

#### **Fonction extra séchage (14)**

Avec la fonction ultra-sec, vous pouvez ajouter des étapes de séchages supplémentaires à votre programme et ainsi obtenir de la vaisselle plus sèche.

### Voyants d'avertissement

#### **Voyant d'avertissement de niveau de sel (15)**

Pour savoir s'il reste suffisamment de sel adoucisseur dans votre machine, veuillez vérifier le voyant d'avertissement de niveau de sel sur l'écran. Si le voyant est allumé, remplissez le compartiment à sel.

#### **Voyant d'avertissement de niveau de produit de rinçage (16)**

Pour savoir s'il reste suffisamment de produit de rinçage dans votre machine, veuillez vérifier le voyant d'avertissement de niveau de produit de rinçage. Si celui-ci est allumé, remplissez le compartiment à produit de rinçage.

## CHAPITRE - 7 : MISE EN MARCHÉ DU LAVE-VAISSELLE ET SÉLECTION D'UN PROGRAMME

### Sélection du programme et démarrage de la machine

#### 1- Pressez la touche marche/arrêt.

**Note :** Sélectionnez le programme de lavage approprié à votre vaisselle, en vous aidant de la page de programmes du guide d'utilisation.

2- Vous pouvez sélectionner le programme de lavage en utilisant les touches de sélection haut/bas (7,8).

**Note :** Vous pouvez suivre la durée du programme dans l'indicateur de temps. (19)

3- Si nécessaire, vous pouvez sélectionner des fonctions additionnelles en utilisant le bouton d'option (4). (9-10-11-12-13-14)

4- Vous pouvez démarrer le programme en pressant la touche démarrage/pause. « **Programme activé** » s'affiche sur l'écran et le programme sélectionné démarre.



Lorsque le programme démarre, vous pouvez voir le nom du programme sélectionné dans la ligne d'information de l'écran (21), le temps de lavage restant dans l'indicateur de temps restant (19) et le numéro du programme sélectionné dans l'indicateur de numéro de programme (20).



**Note :** N'essayez pas d'ouvrir la porte de la machine durant le fonctionnement. Si nécessaire, stoppez le programme en pressant la touche de démarrage/pause.

« **Programme en pause** » apparaîtra sur l'écran. Lorsque vous voyez ce message, vous pouvez ouvrir la porte. De la vapeur peut s'échapper lorsque vous ouvrez la porte, faites attention.

Vous pouvez reprendre le programme en fermant la porte et en pressant la touche de démarrage/pause à nouveau. Lorsque vous pressez la touche de démarrage/arrêt, « **Programme activé** » apparaît sur l'écran.

## CHAPITRE - 7 : MISE EN MARCHÉ DU LAVE-VAISSELLE ET SÉLECTION D'UN PROGRAMME

### Suivi du programme

Vous pouvez suivre le progrès du lavage en observant les voyants de suivi du programme sur l'écran. (22 - a, b, c, d).



Durant le programme, les voyants de lavage, de rinçage et de séchage s'allumeront successivement. Lorsque le symbole de séchage est allumé, la machine reste silencieuse pendant environ 40-50 minutes.



N'ouvrez pas la porte avant que le voyant de fin ne soit allumé. Lorsque le programme se termine, le voyant de fin s'allume.



Lorsque le programme que vous avez sélectionné commence, le temps restant est indiqué dans l'indicateur de temps.

**NOTE :** Quelques minutes après la fin du programme et lorsque le voyant de fin est allumé, vous pouvez légèrement ouvrir la porte et la laisser entrouverte afin d'accélérer le processus de séchage.

**NOTE :** Si la porte de la machine est ouverte ou en cas de panne de courant durant le lavage, la machine reprendra le cycle de lavage une fois la porte fermée ou le courant rétabli.

**NOTE :** En cas de coupure de courant ou d'ouverture de la porte durant le séchage, le programme se termine. La machine sera prête à lancer un nouveau programme.

**NOTE :** Votre machine effectue un processus d'adoucissement de l'eau selon la dureté de l'eau du robinet. Pour cette raison, durant certains lavages, le temps restant près de la fin du lavage peut différer du temps indiqué initialement. La durée totale du programme peut aussi dépendre de la température de la pièce, de la température de l'alimentation en eau, de l'alimentation électrique et de la quantité de vaisselle.



## CHAPITRE - 7 : MISE EN MARCHÉ DU LAVE-VAISSELLE ET SÉLECTION D'UN PROGRAMME

### Ajout de fonctions additionnelles au programme

Vous pouvez changer le programme selon vos préférences en ajoutant des fonctions additionnelles au programme de lavage. Les programmes de lavage ont été conçus pour obtenir un lavage optimal selon le type et le degré d'encrassement et les propriétés des produits de lavage. Les fonctions additionnelles ont été développées pour économiser du temps, de l'eau et de l'électricité, ce qui vous permet de simplifier le lavage de votre vaisselle. Par exemple, si vous pensez que votre vaisselle n'est pas trop sale, vous pouvez sélectionner la fonction de lavage Extra rapide (12) et économiser ainsi du temps et de l'eau.

Si vous souhaitez utiliser un détergent multi-usages, vous obtiendrez de meilleurs résultats en sélectionnant la fonction de détergent en tablette (10).

Si vous vivez dans un endroit où l'électricité est moins chère la nuit, vous pouvez sélectionner la fonction de lavage Extra silencieux (13) et laver votre vaisselle de manière plus économique et silencieuse. Cette fonction a aussi été développée pour obtenir un processus de lavage plus sensible.

Les fonctions additionnelles ne sont pas adaptées à tous les programmes, vous trouverez ci-dessous les fonctions compatibles à chaque programme. Lorsqu'un programme n'est pas compatible avec une fonction, le voyant de cette fonction ne s'allume pas.

PROGRAMMES	OPTIONS							
	Départ différé	Demi-charge (3 modes)	Tablette	Verrouillage enfant	Extra rapide	Hygiène plus	Extra silencieux	Extra sec
Prélavage	X	X	-	X	-	-	-	-
Quickwash 18'	X	X	-	X	-	-	-	-
Rapide 30'	X	X	-	X	-	-	-	X
Éco 50°C	X	X	X	X	X	X	-	X
Double lavage	X	X	X	X	X	X	X	X
Express 50'	X	X	X	X	-	X	-	X
Auto Intensif 60-70°C	X	X	X	X	-	X	-	X
Auto Normal 50-60°C	X	X	X	X	-	X	-	X
Auto Délicat 30-50°C	X	X	X	X	-	X	-	X
Quotidien 60°C	X	X	X	X	-	X	-	X

La fonction « - » ne peut pas être sélectionnée. La fonction « x » peut être sélectionnée.

\*\* Les programmes sont indiqués de manière générale et peuvent différer d'un modèle à l'autre.

## CHAPITRE - 7 : MISE EN MARCHÉ DU LAVE-VAISSELLE ET SÉLECTION D'UN PROGRAMME

### Afin d'ajouter une fonction supplémentaire au programme :

1- Sélectionnez le programme de lavage approprié à votre vaisselle en utilisant les touches haut/bas (7, 8) après avoir pressé la touche d'option.

2- Entrez le menu des fonctions supplémentaires (4) en pressant la touche d'option. Après avoir sélectionné la fonction supplémentaire avec les touches haut/bas (7, 8), allumez le voyant de fonction supplémentaire (9-10-11-12-13-14) en pressant la touche de confirmation.

3- Vous pouvez démarrer le programme en pressant la touche démarrage/veille. « Programme activé » apparaîtra sur l'écran.

Certaines fonctions ne peuvent pas être sélectionnées en même temps, veuillez vous référer aux informations ci-dessous.

Options	Départ différé	Demi-charge (3 modes)	Tablette	Verrouillage parental	Extra-rapide	Hygiène plus	Extra-silencieux	Extra séchage
Départ différé		OK	OK	OK	OK	OK	OK	OK
Demi-charge (3 modes)	OK		OK	OK	OK	OK	OK	OK
Tablette	OK	OK		OK	OK	OK	OK	OK
Verrouillage parental	OK	OK	OK		OK	OK	OK	OK
Extra rapide	OK	OK	OK	OK		-	-	OK
Hygiène plus	OK	OK	OK	OK	-		-	-
Extra silencieux	OK	OK	OK	OK	-	-		OK
Extra séchage	OK	OK	OK	OK	OK	-	OK	

### Changement de programme

Si vous souhaitez changer le programme de lavage après son démarrage :

1- Mettez le programme en pause en pressant la touche démarrage/pause (6). « Programme en pause » apparaîtra sur l'écran.

2- Sélectionnez le programme désiré en pressant les touches de sélection (7, 8).

3- Vous pouvez démarrer le programme en pressant la touche démarrage/pause à nouveau. « Programme activé » apparaîtra sur l'écran.

**Note :** Le nouveau programme démarre au niveau de l'étape d'arrêt du dernier programme. Note : Si vous souhaitez que le nouveau programme commence au début, vous devez dans un premier temps annuler le programme précédent puis en sélectionner un nouveau.

### Annulation du programme

1- Gardez la touche démarrage/pause (6) pressée pendant 3 secondes pour annuler un programme.

2- L'écran affichera (« Annulation de programme ..X ») pour vous indiquer combien de secondes vous devez garder la touche pressée. Une minute après cette opération, « Programme terminé » s'affichera.

3- Après cet avertissement, vous pouvez sélectionner une fonction supplémentaire ou un réglage de temps. Note : Selon l'étape d'arrêt du programme annulé, du détergent peut être présent dans la machine ou sur la vaisselle.

# CHAPITRE - 7 : MISE EN MARCHÉ DU LAVE-VAISSELLE ET SÉLECTION D'UN PROGRAMME

## Menu de réglage

Afin d'entrer dans le menu de réglage, pressez et gardez pressées les touches de départ différé et d'option pendant 3 secondes. L'écran affichera (« continue à appuyer...X ») pour vous indiquer combien de secondes vous devez garder la touche pressée. Lorsque ce chiffre atteint zéro, vous apercevrez le menu de réglage sur l'écran. Vous naviguez dans le menu avec les touches de sélection. Pour sortir du menu, vous pouvez presser les touches d'option et de départ différé pendant 3 secondes comme précédemment ou sélectionner la 7ème ligne du menu avec la touche de confirmation.

Le menu contient les sections suivantes :

1. Langage
2. Dureté de l'eau
3. Volume
4. Luminosité
5. Mode éco
6. Réglages d'usine
7. Économies d'énergie
8. Sortie du menu ✓

### 1- Réglages de langage

Une fois entré dans le menu de réglage, utilisez les touches de sélection haut/bas pour sélectionner le langage. Vous verrez l'indication suivant à l'écran : (1. Langage : X), « X » étant le langage actuel. Pressez alors la touche de confirmation pour activer la sélection de langage et, une fois le nouveau langage sélectionné, sauvegardez-le en pressant la touche de confirmation à nouveau.

Langages disponibles pouvant être sélectionnés :

Anglais	Grec	Hollandais	Polonais
Turc	Croate	Suédois	Tchèque
Français	Russe	Danois	Slovène
Allemand	Finois	Espagnol	Hongrois
Italien	Norvégien	Portugais	

### 2- Réglage de la dureté de l'eau

Vous pouvez trouver plus de détails dans la section décrivant le réglage d'adoucissement de l'eau (page 15).

### 3 - Volume sonore

Vous pouvez ajuster le volume des alarmes sonores de votre machine. Une fois entré dans le menu, sélectionnez « 3- Volume » en utilisant les touches de sélection. Dans ce menu, « Volume : X » (X:L1,L2,L3) s'affiche. L1 est le niveau sonore le plus bas, L3 est plus haut. Après avoir pressé la touche de confirmation, activez « X », sélectionnez le niveau sonore désiré et sauvegardez la sélection en pressant à nouveau la touche de confirmation.

### 4 - Niveau de luminosité

Vous pouvez ajuster le niveau de luminosité de l'écran de votre machine. Une fois entré dans le menu, sélectionnez « 4- Luminosité » en utilisant les touches de sélection. Dans ce menu, « Luminosité : X » (X:L1,L2,L3) s'affiche. L1 est le niveau de luminosité le plus bas, L3 est plus haut. Sélectionnez le niveau de luminosité désiré et sauvegardez la sélection en pressant la touche de confirmation. Activez alors « X » et pressez la touche de confirmation à nouveau.

### 5- Mode éco

Ce mode sauvegarde de l'énergie en minimisant le niveau de luminosité de l'écran après 20 secondes de non-fonctionnement. Une fois entré dans le menu, sélectionnez « 5- Mode éco » en utilisant les touches de sélection. Dans ce menu, « Mode éco : s'affiche. X » (X : OUI ou NON ). Après avoir pressé la touche de confirmation, activez « X », vous pouvez utiliser votre machine avec ou sans le mode éco.

### 6- Réglages d'usine

Afin d'effacer les modifications des réglages effectuées et de rétablir les réglages d'usine, sélectionnez « 6- Réglages d'usine » en utilisant les touches de sélection. Dans ce menu, « 6- Réglages d'usine : X » (X : oui ou non) s'affiche. Après avoir pressé la touche de confirmation, activez « X ». Vous pouvez sauvegarder votre sélection en sélectionnant « Oui » ou « Non » et en pressant la touche de confirmation à nouveau. Lorsque vous rétablissez les réglages d'usine, la machine retourne aux réglages suivants :

- |                                  |           |
|----------------------------------|-----------|
| 1- Langage                       | : Anglais |
| 2- Réglage de la dureté de l'eau | : L3      |
| 3- Volume                        | : L2      |
| 4- Luminosité                    | : L2      |
| 5- Mode éco                      | : Non     |

## CHAPITRE - 7 : MISE EN MARCHÉ DU LAVE-VAISSELLE ET SÉLECTION D'UN PROGRAMME

### Verrouillage parental :

Vous pouvez empêcher la modification des réglages lorsque la machine est en route. Après avoir démarré le programme, pressez les touches de sélection haut (7) et bas (8) simultanément pendant 3 secondes. Cet écran vous informera pendant combien de secondes la touche doit être pressée en indiquant « Continue à appuyer...X ». Lorsque cette période est écoulée, le verrouillage parental est activé, « Verrouillage activé » apparaît sur l'écran et le voyant (17) est allumé. Lorsque le verrouillage parental est actif, toutes les touches sont désactivées.



Afin d'annuler le verrouillage parental, pressez les touches de sélection haut (7) et bas (6) simultanément pendant 3 secondes. Cet écran vous informera pendant combien de secondes la touche doit être pressée en indiquant « Continue à appuyer...X ». Lorsque cette période est écoulée, le verrouillage parental est annulé, « Verrouillage désactivé » apparaît sur l'écran et le voyant (17) s'éteint.



### Départ différé :

Vous pouvez retarder l'heure de démarrage du programme sélectionné jusqu'à 24 heures. Vous ne pouvez pas régler le départ différé une fois le programme démarré. Afin de vous permettre de régler le départ différé, le programme sélectionné ne doit pas être en cours.

- 1- Pressez la touche de départ différé (5).
- 2- L'heure « 00:00 » s'affiche sur la ligne d'information de l'écran (19) et le symbole de départ différé (18) commence à clignoter.
- 3- Vous pouvez régler le délai désiré avec les touches de sélection (7, 8). La touche « » (7) augmente l'heure d'une heure tandis que la touche « v » (8) la diminue d'une heure.

En pressant la touche démarrage/pause, vous pouvez commencer le décompte du départ différé. Le symbole de minuterie de démarrage (18) s'allumera de manière continue durant cette période. Les indicateurs de temps restant/minuterie de démarrage (19) indiquent la période de délai. Une fois le décompte terminé, le programme sélectionné démarre. L'écran commence à indiquer le temps restant, jusqu'à la fin du programme sélectionné.

### Changement de programme ou de fonction pendant le départ différé/retardateur :

Mettez la machine en pause en pressant la touche démarrage/pause, le décompte s'arrête et « programme en pause » et « Départ diff. activé » s'affichent sur l'écran. Si vous pressez les touches sans mettre en pause la machine, vous recevrez des avertissements tels que « Départ diff. activé » ou « Invalide ». Après avoir mis en pause départ différé, vous pouvez sélectionner des programmes et ajouter des fonctions aux programmes tel qu'indiqué dans les sections pertinentes. En pressant la touche démarrage/pause à nouveau, vous redémarrez le décompte du départ différé.

### Si vous souhaitez annuler ou changer le réglage de temps lorsque la machine est en mode retardateur/départ différé :

Si vous souhaitez modifier la période du départ différé, arrêtez le décompte en pressant la touche démarrage/veille. Pressez la touche Départ différé pour entrer dans le menu. Réglez la nouvelle période en pressant les touches de sélection. Démarrez le décompte en pressant la touche démarrage/pause.

Si vous souhaitez annuler le départ différé/retardateur, gardez pressée la touche démarrage/pause pendant 3 secondes. L'écran vous informera pendant combien de secondes la touche doit être pressée en indiquant « Annulation du programme.. X ». Ce processus permet d'annuler le départ différé/retardateur.

### Messages d'avertissement :

Votre machine présente des informations durant le fonctionnement.



## CHAPITRE - 7 : MISE EN MARCHÉ DU LAVE-VAISSELLE ET SÉLECTION D'UN PROGRAMME

Lorsque l'avertissement ci-dessus s'affiche :

1- Assurez-vous que l'alimentation en eau n'est pas coupée.

2- Assurez-vous que le robinet est ouvert

3- Si nécessaire, appelez un technicien qualifié.

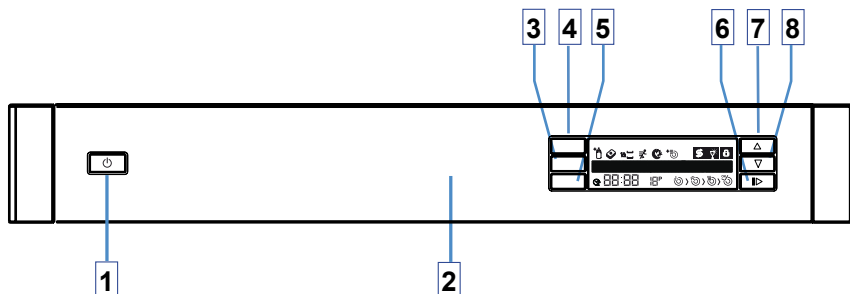
Lorsqu'un dysfonctionnement que vous ne pouvez pas réparer se développe, l'avertissement ci-dessus s'affiche. Appelez alors un technicien qualifié.

**Appelez le service  
d'entretien**

Lorsque votre machine indique l'avertissement ci-dessus, les codes d'erreur sont spécifiés après la définition. Vous pouvez obtenir plus d'informations dans la section « **CODES D'ERREUR ET QUE FAIRE EN CAS D'ERREUR** » de votre guide d'utilisation.

## CHAPITRE - 7 : MISE EN MARCHÉ DU LAVE-VAISSELLE ET SÉLECTION D'UN PROGRAMME

Option éclairage intérieur :



La machine doit être en position Marche durant l'activation et la désactivation des modes éclairage intérieur.  
Note : il n'est pas important de fermer ou d'ouvrir la porte.

**Comment passer du « MODE ÉCO » au « MODE NORMAL » pour l'option de lampe intérieure :**

- \* Allumez dans un premier temps la machine via l'interrupteur principal (si celle-ci est à l'arrêt).
- \* Sélectionnez le sous-menu « 5- Mode éco » en utilisant les touches haut et bas et pressez la touche de confirmation pour entrer dans le sous-menu.
- \* Dans le sous-menu « 5- Mode éco », sélectionnez « Mode éco : NON » et pressez la touche de confirmation pour confirmer la sélection. Le « Mode normal » est alors sélectionné pour l'option éclairage intérieur.
- \* Une fois le « Mode normal » sélectionné, l'éclairage s'allume lorsque la machine est alimentée et la porte de la machine ouverte.

**Comment passer du « MODE NORMAL » au « MODE ÉCO » pour l'option de lampe intérieure :**

- \* Allumez dans un premier temps la machine via l'interrupteur principal (si celle-ci est à l'arrêt).
  - \* Pressez les touches d'option (4) et de départ différé (5) simultanément pendant 3 secondes pour entrer le « Menu de réglage ».
  - \* Sélectionnez le sous-menu « 5- Mode éco » en utilisant les touches haut et bas et pressez la touche de confirmation pour entrer dans le sous-menu.
  - \* Dans le sous-menu « 5- Mode éco », sélectionnez « Mode éco : OUI » et pressez la touche de confirmation pour confirmer la sélection. Le « Mode éco » est alors sélectionné pour l'option éclairage intérieur.
  - \* Une fois le « Mode éco » activé, l'éclairage intérieur s'allumera pendant 4 min après l'ouverture de la porte puis s'éteindra. Si l'utilisateur intervient sur la machine, par exemple en pressant une touche, le cycle du Mode éco démarrera du début (lumière allumée pendant 4 min puis éteinte).
- Note :** L'éclairage intérieur est réglé en usine sur « Mode éco : OUI ».

## CHAPITRE - 8 : ENTRETIEN ET NETTOYAGE

Le nettoyage du lave-vaisselle à des intervalles réguliers prolonge la durée de vie de ce dernier. De l'huile et du calcaire pourraient s'accumuler dans la section de lavage de votre appareil. Dans ce cas :

- remplissez le compartiment de détergent avec l'appareil à vide et mettez l'appareil en marche à une température élevée. En cas d'insuffisance de détergent, utilisez du matériel de nettoyage spécial.

**Nettoyage des joints de la porte du lave-vaisselle :**

- nettoyez régulièrement les joints avec un chiffon humide.

**Nettoyage du lave-vaisselle**

Nettoyez les filtres et les bras pulvérisateurs au moins une fois par semaine.

Débranchez votre appareil et fermez son robinet avant de procéder au nettoyage.

Essuyez le lave-vaisselle avec un matériau de nettoyage approprié et un chiffon humide.

**Filtres**

Lorsque des déchets alimentaires restent sur les filtres épais et fins, il convient de retirer ces filtres et de les nettoyer soigneusement sous le robinet d'eau.

**a.** Microfiltre

**b.** Gros filtre

**c.** Filtre métallique/en plastique

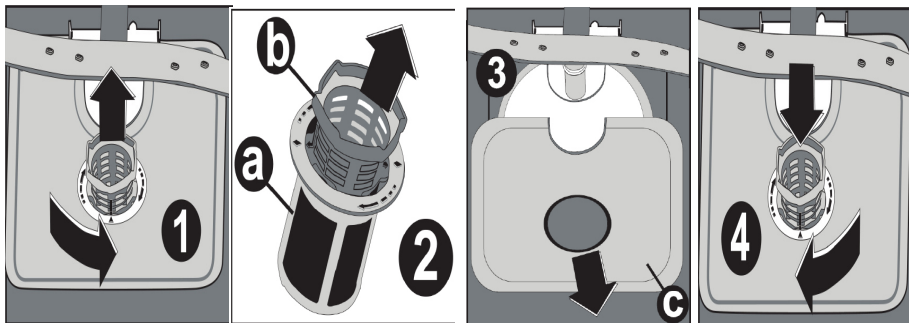
Pour retirer et nettoyer la combinaison de filtre, tournez cette dernière dans le sens antihoraire et retirez-la en la soulevant. **1**

Tirez le filtre métallique/en plastique, puis retirez-le. **2** Retirez ensuite le gros filtre du microfiltre. **3** Rincez abondamment sous le robinet. Remplacez le filtre métallique/en plastique. Insérez le gros filtre dans le microfiltre de façon à ce que les marques correspondent les unes aux autres. Fixez le microfiltre au filtre métallique/en plastique et tournez suivant le sens de la flèche. Le microfiltre est verrouillé une fois que la flèche est visible. **4**

• N'utilisez jamais le lave-vaisselle sans filtre.

• Une mauvaise disposition du filtre réduit l'efficacité de lavage.

• Le nettoyage des filtres est très important pour un bon fonctionnement de l'appareil.



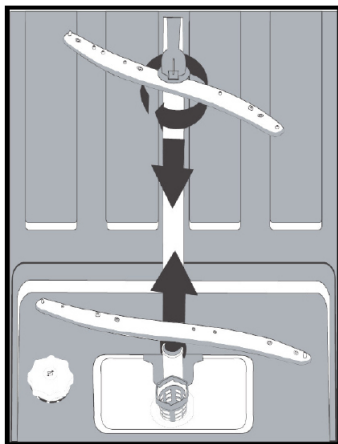
**Bras pulvérisateurs**

Vérifiez les trous des bras pulvérisateurs supérieurs et inférieurs. En cas d'obstruction de ces trous, retirez les bras pulvérisateurs et nettoyez-les avec de l'eau.

Vous pouvez retirer le bras pulvérisateur inférieur en le tirant vers le haut, et l'écrou du bras vaporisateur supérieur en le tournant vers la gauche. Assurez-vous que l'écrou est parfaitement serré lors du remontage du bras vaporisateur supérieur.

**Filtre de tuyau**

Vérifiez le filtre et le tuyau de temps en temps et nettoyez-les afin d'éviter tout jaunissement et toute formation de dépôts après lavage. Pour procéder au nettoyage du filtre, fermez au préalable votre robinet et retirez le tuyau. Une fois le filtre retiré du tuyau, nettoyez-le sous le robinet. Remplacez le filtre nettoyé à son emplacement dans le tuyau. Remplacez le tuyau.



## CHAPITRE - 9 : CODES DE PANNE ET MESURES À PRENDRE EN CAS DE PANNE

CODE D'ERREUR	DESCRIPTION DE L'ERREUR	VÉRIFICATION
F5	Alimentation en eau inappropriée	<ul style="list-style-type: none"> <li>Assurez-vous que le robinet d'alimentation en eau est complètement ouvert et qu'il n'y a pas de coupure d'eau.</li> <li>Fermez le robinet d'alimentation en eau, séparez le tuyau d'alimentation en eau du robinet et nettoyez le filtre du bout de raccordement du tuyau.</li> <li>Redémarrez la machine, contactez le service après-vente si l'erreur persiste.</li> </ul>
F3	Alimentation en eau non-continue	<ul style="list-style-type: none"> <li>Fermez le robinet.</li> <li>Contactez la compagnie de service après-vente.</li> </ul>
F2	L'eau usée dans la machine ne peut pas être évacuée.	<ul style="list-style-type: none"> <li>Le tuyau d'évacuation de l'eau est encrassé.</li> <li>Les filtres de votre machine peuvent être encrassés.</li> <li>Éteignez votre machine et activez la commande d'annulation de programme.</li> <li>Si l'erreur persiste, contactez le service après-vente.</li> </ul>
F8	Erreur de chauffage	<ul style="list-style-type: none"> <li>Contactez la compagnie de service après-vente.</li> </ul>
F1	L'alarme de débordement de l'eau est active.	<ul style="list-style-type: none"> <li>Éteignez votre machine et fermez le robinet.</li> <li>Contactez la compagnie de service après-vente.</li> </ul>
FE	Carte électronique défectueuse.	<ul style="list-style-type: none"> <li>Contactez la compagnie de service après-vente.</li> </ul>
F7	Erreur de surchauffe (la température dans la machine est trop élevée)	<ul style="list-style-type: none"> <li>Contactez la compagnie de service après-vente.</li> </ul>
F9	Erreur de position du diviseur	<ul style="list-style-type: none"> <li>Contactez la compagnie de service après-vente.</li> </ul>
F6	Détecteur de température défectueux	<ul style="list-style-type: none"> <li>Contactez la compagnie de service après-vente.</li> </ul>

**Si l'un des voyants de l'écran de suivi du programme est allumé et si le voyant marche/pause clignote,** la porte de votre machine est ouverte. Fermez la porte.

### Si le programme ne veut pas démarrer

- Vérifiez si la prise est branchée.
- Vérifiez votre disjoncteur.
- Assurez-vous que le robinet d'alimentation en eau est ouvert.
- Assurez-vous que vous avez fermé la porte de la machine.
- Assurez-vous que vous avez éteint la machine en pressant la touche Marche/Arrêt.
- Assurez-vous que le filtre d'entrée de l'eau et les filtres de la machine ne sont pas encrassés.

### Si les voyants de contrôle ne s'éteignent pas après une opération de lavage

La touche Marche/Arrêt est bien relâché.

### Si des résidus de détergent sont présents dans le compartiment à détergent

Du détergent a été ajouté lorsque le compartiment à détergent était mouillé.

### Si de l'eau reste dans la machine à la fin du programme

- Le tuyau d'évacuation de l'eau est bouché ou torsadé.
- Les filtres sont encrassés.
- Le programme n'est pas encore terminé.

### Si la machine s'arrête durant une opération de lavage

- Panne de courant.
- Panne d'alimentation en eau
- Le programme peut être en mode veille.

### Si des bruits de secousse et de choc sont audibles durant l'opération de lavage

- La vaisselle est mal placée.
- Le bras gicleur cogne dans la vaisselle.

### Si des résidus partiels de nourriture restent sur la vaisselle

- La vaisselle est mal placée dans la machine, l'eau giclée n'a pas pu atteindre les endroits en question.
- Panier trop rempli.
- Les plats s'appuient les uns sur les autres.
- Très peu de détergent utilisé.



## CHAPITRE - 10 : INFORMATIONS PRATIQUES ET UTILES

- Un programme de lavage insuffisant et relativement faible a été sélectionné.
- Bras gicleur encrassé de restes de nourriture.
- Filtres encrassés.
- Filtres mal installés.
- Pompe d'évacuation de l'eau encrassée.

### **S'il reste des taches blanches sur la vaisselle**

- Trop peu de détergent a été utilisé.
- Le dosage du produit de rinçage est très faible.
- Aucun sel spécial utilisé malgré une haute dureté de l'eau.
- Le système d'adoucissement de l'eau est réglé à un niveau très faible.
- Le compartiment à sel n'est pas bien fermé.

### **Si la vaisselle ne sèche pas**

- Un programme sans opération de séchage est sélectionné.
- Le dosage du produit de rinçage est trop faible.
- La vaisselle est déchargée trop rapidement.

### **S'il reste des taches de rouille sur la vaisselle**

- La qualité de l'acier inoxydable de la vaisselle n'est pas suffisante.
- Haut taux de sel dans l'eau de lavage.
- Le compartiment à sel n'est pas bien fermé.
- Trop de sel déversé sur les côtés et dans la machine durant le remplissage en sel.
- Mauvaise mise à la terre de l'alimentation électrique.

**Appelez un centre de service après-vente autorisé si le problème persiste après les vérifications et en cas de dysfonctionnement non décrit ci-dessus.**

Le lave-vaisselle contient un produit biocide dans le filtre pour carter d'huile PP permettant d'empêcher la croissance bactérienne. Substance active : Pyrithione de zinc (No CAS : 13463-41-7)

## MISE AU REBUT D'UN LAVE-VAISSELLE USAGÉ

Le symbole sur l'appareil ou sur son emballage signifie que cet appareil ne doit pas être mis au rebut avec les ordures ménagères.

Par contre, il doit être déposé aux points de collecte des déchets destinés au recyclage des appareils électriques et électroniques. Ainsi, vous contribuez à la préservation de l'environnement et de la santé humaine.

Le recyclage de matériaux contribue à la préservation des ressources naturelles. Pour de plus amples informations sur le recyclage de cet appareil, veuillez contacter la mairie de votre localité, le service de destruction des déchets ménagers, ou encore votre revendeur.

Si vous avez besoin d'assistance, contactez la HOTLINE CONSOMMATEUR ou le service après-vente pour des informations complémentaires au numéro suivant :

HOTLINE CONSOMMATEUR

Tarifcation banalisée

0 809 10 15 15

Service gratuit  
+ prix appel

Ouvert de lundi au vendredi de 9h00 à 18h30  
Et le samedi de 9h00 à 17h30





Service  
& Support

Visit our website:

[www.sharphomeappliances.com](http://www.sharphomeappliances.com)

Or contact us:



You **Tube**