

Brandt

GUIDE D'INSTALLATION & D'UTILISATION

Lave-Linge





Cet appareil, destiné exclusivement à un usage domestique, a été conçu pour laver le linge. Très important : Lisez attentivement ce guide d'utilisation avant d'installer et d'utiliser cet appareil.

CHARGES PRÉCONISÉES :


- La capacité maximale de l'appareil est de 6 kg.

SÉCURITÉ



 Respectez impérativement les consignes suivantes :

INSTALLATION :

- La pression de l'eau doit se situer entre 0.1 et 1 MPa (1 et 10 bars).
- N'utilisez pas de prolongateur, adaptateur, prise multiple ou programmable.
- L'installation électrique doit être capable de résister à la puissance maximale mentionnée sur la plaque signalétique et la prise doit être dûment reliée à la terre et accessible.
- Utilisez exclusivement le tuyau d'alimentation et les joints  neufs fournis avec l'appareil.
- Si le cordon d'alimentation est endommagé, faites le remplacer par le Service-Après-Vente ou par un professionnel qualifié, afin d'éviter tout risque éventuel.
- Il est déconseillé d'installer votre appareil sur un tapis ou un sol en moquette afin de ne pas gêner la circulation d'air à sa base.
- En cas de problème ne pouvant être résolu par vous même (voir page 10), ne pas intervenir sur l'appareil et faites appel au service technique du revendeur ou du fabricant.

UTILISATION :

- Cet appareil peut être utilisé par des enfants âgés d'au moins 8 ans et par des personnes ayant des capacités physiques, sensorielles ou mentales réduites ou dénuées d'expérience ou de connaissance, s'ils (si elles) sont correctement surveillé(e)s ou si des instructions relatives à l'utilisation de l'appareil en toute sécurité leur ont été données et si les risques encourus ont été appréhendés. Il convient de surveiller les enfants pour s'assurer qu'ils ne jouent pas avec l'appareil et d'éloigner ceux de moins de 3 ans, sauf s'ils sont sous surveillance permanente. L'entretien de l'appareil ne doit pas être effectué par des enfants sans surveillance.



UTILISATION (suite) :

- Ne pas introduire de linge traité au moyen de détachant, dissolvant ou produit inflammable immédiatement après traitement (risque d'explosion).
- Ce lave-linge est équipé d'une sécurité pour prévenir de tout débordement d'eau éventuel.
- En fin de cycle, veillez à fermer le robinet d'arrivée d'eau et à débrancher le cordon électrique.

ENVIRONNEMENT




Ce lave-linge a été conçu dans un souci de respect de l'environnement.

PROTECTION DE L'ENVIRONNEMENT

Dosez votre lessive en fonction du degré de salissure et de votre charge de linge, en ne dépassant pas la dose recommandée par le fabricant de lessive. Les matériaux d'emballage de cet appareil sont recyclables.

Contribuez à la protection de l'environnement en les déposant dans les conteneurs municipaux prévus à cet effet.

 Votre lave-linge contient aussi de nombreux matériaux recyclables, il est marqué de ce logo pour vous rappeler que les appareils usagés ne doivent pas être mélangés avec d'autres déchets.

Le recyclage de l'appareil sera ainsi réalisé conformément à la directive européenne 2002/96/CE sur les déchets d'équipements électriques et électroniques.

Adressez-vous à votre mairie ou à votre revendeur pour connaître les points de collecte des appareils usagés les plus proches de votre domicile.

ECONOMIES D'ÉNERGIE

Ne programmez le prélavage que lorsque c'est absolument nécessaire. Pour du linge peu ou normalement sale, un programme à basse température est suffisant.

1 - INSTALLATION



1.1 - DÉBALLAGE (Fig. 1.1.2 à 1.1.4)



Respectez impérativement les consignes suivantes :

- Retirez les cales du couvercle et des battants de tambour puis ouvrez et refermez soigneusement le tambour.
- Soulevez le lave-linge et retirez le socle **A** et la cale moteur **B** (Fig. 1.1.2).
- Enlevez la traverse **C** et obstruez les trous avec les caches **D** (Fig. 1.1.3).
- Enlevez les 3 colliers support tuyau **E**, et obstruez impérativement les 3 trous à l'aide des caches **F** (Fig. 1.1.4).

1.2 - RACCORDEMENT À LA CANALISATION D'EAU (Fig. 1.2)

Branchez le tuyau d'alimentation sur le raccord situé à l'arrière du lave-linge et sur votre robinet muni d'un embout fileté Ø 20x27.

1.3 - ÉVACUATION (Fig. 1.3)

Positionnez le tuyau de vidange, muni de sa crosse **H** en veillant à bien respecter les indications du

croquis et notamment en veillant à ce que le raccordement ne soit pas étanche : laisser un libre passage à l'air entre le tuyau de vidange et le conduit d'évacuation, afin d'éviter tout refoulement d'eaux usées dans la machine et toutes mauvaises odeurs.

1.4 - MISE À NIVEAU (Fig. 1.4)

L'appareil doit impérativement être installé sur un sol horizontal. Si nécessaire, et s'il est équipé de pieds réglables situés à l'avant de l'appareil, stabilisez votre lave-linge en les mettant à niveau. S'il est équipé de roulettes escamotables, il peut être déplacé, en tirant à fond vers la gauche le levier situé en bas de l'appareil.

1.5 - RACCORDEMENT ÉLECTRIQUE (Fig. 1.1.1)

Veillez à bien respecter les indications figurant sur la plaque signalétique de l'appareil.

1.6 - NETTOYAGE PRÉALABLE

Après installation, il est indispensable de procéder à un nettoyage préalable de votre lave-linge en programmant un cycle coton 90°C sans linge et avec une demi-dose de lessive.



RECOMMANDATIONS :

- Avant d'introduire du linge triez selon la couleur, le degré de salissure et le type de textile. Videz les poches, fermez les fermetures à glissières, enlevez les crochets des voilages, placez les petites pièces de linge dans un filet de lavage.
- Retirez les boutons mal cousus, les épingles et les agrafes.
- Nouez les ceintures, les rubans de tabliers, etc.

2.1 - CHARGEMENT DE VOTRE LINGE (Fig. 2.1)

Actionnez la poignée de couvercle et ouvrez le tambour en appuyant sur le poussoir **A**.



Après introduction du linge, assurez vous de la bonne fermeture du tambour. Vérifiez que le liseré du poussoir est bien visible.

3 - PROGRAMMATION



FONCTIONNEMENT DE Dose-e (Dose-e)

Votre lave-linge est équipé d'un réservoir qui stocke et distribue automatiquement la lessive «liquide».


La distribution automatique de lessive liquide est effective avec tous les départs de programme (sauf essorage et rinçage), y compris si vous avez sélectionné le programme pré-lavage et/ou programmé un départ différé.

Pendant, pour utiliser une lessive liquide 2 en 1, une lessive spéciale (pour la laine ou pour les textiles foncés...) ou encore de la lessive en poudre, vous devez vous servir de la boîte à produits classique.




Dans ce cas, pour éviter d'éventuels surdosage il faut désactiver la distribution automatique de la lessive liquide.


Pour désactiver le distributeur automatique de lessive liquide, procédez comme suit :

- Lors de la programmation, après avoir sélectionné votre programme, faites un appui court sur la touche «  ».

Le voyant s'éteint et l'écran affiche la durée du programme choisi.

Dès lors, vous pouvez utiliser votre boîte à produits classique sans craindre un éventuel surdosage.

Vous pouvez réactiver le distributeur automatique de lessive liquide en appuyant de nouveau sur la touche «  ».

Le distributeur automatique de lessive est, de toutes façons, automatiquement réactivé chaque fois que vous ramenez le sélecteur de programme sur la position «  ».

2.2 - PRODUITS LESSIVIELS ET ADDITIFS (Fig. 2.2)

La boîte à produits comporte 3 compartiments :

- ① pré-lavage (poudre), ② lavage (poudre ou liquide), ③ assouplissant.
- Utilisez des détergents certifiés pour lave-linge à usage domestique.
- Ne pas utiliser de lessive liquide avec le cycle pré-lavage et/ou départ différé.
- Ne pas dépasser le niveau **MAX**.



Dans le cas d'utilisation de lessive dans la boîte à produits classique, pour éviter tout surdosage, désactivez le distributeur automatique de détergent.

UTILISATION DU DISTRIBUTEUR AUTOMATIQUE DE DÉTERGENT

La quantité de lessive qui sera utilisée par ce système dépend de la dureté de l'eau, de la concentration de lessive liquide que vous utilisez et de la quantité de linge à laver.

Il vous faudra indiquer, à la mise en service :

- le niveau de dureté de l'eau

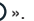
Nota : Ce réglage est à effectuer une fois pour toutes sauf si vous devez déménager et changer de région.


- le niveau de concentration de la lessive liquide que vous utilisez.

Nota : Ce réglage est, lui aussi, à effectuer une fois pour toutes si vous utilisez toujours le même type de lessive. Par contre, vous devrez le modifier si vous optez pour une lessive plus ou moins concentrée que la précédente.

RÉGLAGE DE LA DURETÉ DE L'EAU (Fig. 3.1.3)


- Après avoir branché le cordon électrique, mettez votre machine sous tension.

Pour cela, positionnez le sélecteur de programme sur toute autre position que «  ».

- Faites un appui long sur la touche «  ».

Le voyant de cette touche se met à clignoter.

La machine affiche alors la dureté de l'eau au moyen de traits horizontaux indiquant une eau de dureté moyenne (- -) , dure (- - -) ou douce (-).

Vous pouvez, en appuyant sur la touche «  » située sous l'écran, choisir la dureté correspondant à l'eau de votre région (Fig. 3.1.1).

- Validez ensuite votre choix en appuyant sur la touche «Départ/Pause».






RÉGLAGE DE LA CONCENTRATION DE LESSIVE (Fig. 3.1.4)

L'affichage pour la concentration de lessive est donné en ml, ex : est égal à 35 ml de lessive liquide.

La valeur que vous devez afficher est celle figurant sur l'emballage de votre lessive, elle correspond à la quantité de lessive préconisée par le fabricant pour laver du linge moyennement sale dans une eau moyennement dure.

Nota : Ces préconisations peuvent ne pas correspondre exactement aux valeurs proposées par la machine, dans ce cas, il vous suffit d'afficher la valeur la plus proche.

- Votre machine étant sous tension, faites un appui long sur la touche «  ».

Le voyant de cette touche clignote et la machine vous propose un dosage pour une concentration dite «Très concentrée» (35 ml) mais vous pouvez, en fonction de la lessive que vous utilisez, choisir un dosage pour une lessive «Concentrée» (75 ml) ou «Standard» (120 ml) en appuyant sur la touche «  /  ».

- Validez, ensuite votre choix en appuyant sur la touche «Départ/Pause».



Les réglages de la dureté de l'eau et de la concentration de lessive ne sont pas accessibles en cours de cycle.

REMPLISSAGE DU RÉSERVOIR DE LESSIVE (Fig. 3.1.2)

- Ouvrez la trappe située à l'avant de votre machine.

- Versez la lessive par cette ouverture.

- Refermez la trappe.



Si vous voulez remplir entièrement votre réservoir, prenez garde de ne pas dépasser le niveau maxi (Fig. 3.1.2).

Les niveaux maxi et mini sont indiqués par les ouvertures rondes du haut et du bas du réservoir. Lorsque la lessive atteindra le niveau mini (ouverture du bas), pensez à recharger votre réservoir.

Nota : La baisse du niveau n'est pas régulière (plus rapide au début).

LA FOIRE AUX QUESTIONS

• Comment Dose-e calcule-t-il la quantité de linge ?

Grâce à la pesée automatique qui équipe l'ensemble de la gamme des lave-linge Brandt.

• Faut-il utiliser une lessive liquide particulière ?

La plupart des lessives, qu'elles soient standard, concentrées ou super concentrées, sont compatibles avec Dose-e. Seules les lessives en poudre et les lessives liquides avec additifs (2 en 1, assouplissant, adoucissant,...) sont à proscrire lorsque vous utilisez Dose-e.


• Comment reconnaît-on le type de lessive utilisée ?

Cette information est indiquée sur les étiquettes de lessives. Il suffit de noter la dose moyenne recommandée (le plus souvent 120 ml, 75 ml ou 35 ml selon la concentration) et d'enregistrer cette donnée au moyen de l'écran où ces 3 sélections sont proposées.

• Peut-on ajouter de l'assouplissant ?

Là aussi, il suffit d'utiliser le compartiment de la boîte à produits standard réservé à cet effet.

• Comment faire si on souhaite utiliser une lessive spéciale, laine ou linge noir, ou de la lessive en poudre par exemple ?

Il suffit, dans ce cas, d'utiliser la boîte à produits standard qui équipe le lave-linge Dose-e. Votre machine vous offre, dans ce cas, la possibilité de désactiver la fonction Dose-e à l'aide de la touche «  ». Bien sûr, le dosage est alors laissé à l'appréciation de l'utilisateur.

• Peut-on utiliser Dose-e avec le programme pré-lavage ?

Dose-e fonctionne également avec le pré-lavage.

• Faut-il vider le réservoir quand on part en vacances ?

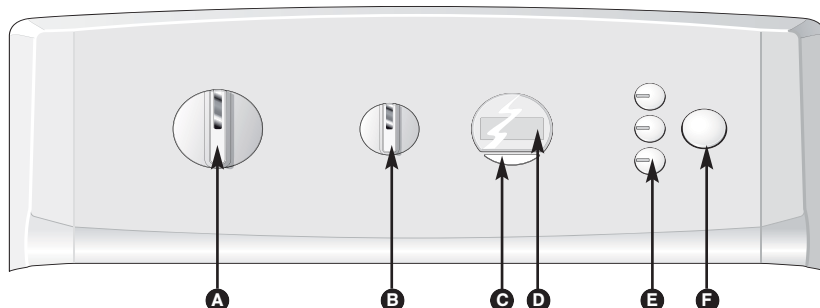
Il n'est pas nécessaire de le faire, toutefois, si on le souhaite, on peut toujours vider le réservoir par la programmation d'une vidange.

• Peut-on, malgré tout, nettoyer le réservoir si on est « anxieux » ?

Là aussi, il suffit d'attendre le moment où le réservoir est vide pour y introduire de l'eau, et procéder à une programmation d'une vidange.



3.1 - LE BANDEAU DE COMMANDE



A Sélecteur de programmes

C Réglage Départ différé

E Options

B Sélecteur de vitesse essorage

D Afficheur

F Départ/Pause

3.2 - PROGRAMMER UN CYCLE DE LAVAGE

MISE EN MARCHÉ DE L'APPAREIL

- Choisissez votre programme et votre température (cf. «Tableau de programmes») en tournant le sélecteur de programmes **A**. La durée estimée du programme s'affiche dans l'afficheur **D** (Fig. 3.2.1). Une fois le cycle lancé et après quelques minutes, une mise à jour de la durée sera faite en fonction de la quantité et le type de linge introduits.
- Choisissez votre vitesse d'essorage en fonction du textile en tournant le sélecteur **B** (limitation automatique pour certains programmes).
- Choisissez ou non les options à l'aide des touches **E**, ensuite appuyez sur la touche «Départ/Pause» **F**.

DÉPART DIFFÉRÉ D'UN PROGRAMME

- Choisissez votre programme à l'aide du sélecteur de programmes **A**.
- Appuyez plusieurs fois sur la touche «Départ différé» **C** afin de retarder le départ de votre programme, d'heure en heure jusqu'à obtention du temps différé choisi (maxi 19h00) (Fig. 3.2.2) ou selon les périodes heures creuses du réseau (en général la nuit) (Fig. 3.2.5).
- Validez en appuyant sur la touche «Départ/Pause» **F**. L'afficheur **D** vous informe du temps restant avant le départ du programme par décompte d'heure en heure (Fig. 3.2.2 à 3.2.4). La phase de départ différé terminée le programme démarre réellement. L'afficheur vous informe alors du temps avec un degré de précision qui s'affine tout au long du cycle de lavage.

METTRE OU ENLEVER UNE PIÈCE PENDANT LE LAVAGE (impossible pendant l'essorage)

- Appuyez sur la touche «Départ/Pause» **F** pour

interrompre le lavage. Sur l'afficheur **D** le temps clignote (Fig. 3.2.6).

- Mettez ou enlevez la ou les pièces de textile.

⚠ Le temps de déverrouillage du couvercle est dépendant de la température intérieure de la machine et peut prendre, pour des raisons de sécurité, plusieurs minutes dans le cas d'une interruption d'un lavage supérieur à 40°C.

- Appuyez sur la touche «Départ/Pause» **F** pour relancer le lavage. Sur l'afficheur **D** les deux points clignotent (Fig. 3.2.7).

Nota : Si vous avez choisi un départ différé, vous pouvez accéder instantanément au tambour à tout moment pendant la phase précédant le départ du cycle de lavage sans interrompre et relancer le cycle.

MODIFICATION DE PROGRAMME EN COURS DE LAVAGE

Pendant le lavage ou pendant le départ différé, vous pouvez effectuer certaines modifications :

- Choisir un autre programme, une autre vitesse d'essorage ou modifiez les options. En fonction de l'avancement du cycle de lavage, tout n'est pas possible.

ANNULATION EN COURS DE PROGRAMMATION, DE LAVAGE OU PENDANT UNE PAUSE

- Mettez le sélecteur de programmes **A** sur la position arrêt «**⏸**». Tous les voyants et l'afficheur **D** sont éteints.

Cette opération peut se faire à tout moment, pendant le cycle ou pendant la programmation ou même pendant une pause.

Nota : Dans tous les cas, une annulation vous oblige, ensuite, à tout reprogrammer depuis le début.



FIN DU LAVAGE

L'afficheur **D** indique la fin du lavage en fin de programme (Fig. 3.2.8).

Il s'éteint automatiquement après quelques minutes afin d'économiser l'énergie en mode veille.

– Mettez le sélecteur de programmes **A** sur la position arrêt «**U**».

– Ouvrez le couvercle et retirez votre linge.

Certains modèles positionnent automatiquement leur tambour ouverture en haut pour faciliter l'accès au linge. Cette opération dure au maximum 3 minutes.

PROGRAMME OPTI A39 min

Programme à 40°C pour laver en 39 minutes, 3kg de coton ou de linge mixte, en garantissant un résultat de lavage parfait.

PROGRAMME FLASH 25 min

Ce programme vous permet de laver une charge de linge peu sale de 2,5 kg composée de COTON, BLANC, COULEURS ou SYNTHÉTIQUES RÉSISTANTS. Sa durée est limitée à 25 minutes. Dans ce programme, la température de lavage est automatiquement programmée à 30°C.

⚠ Important : Pour ce programme, si vous utilisez la boîte à produits classique, les doses de lessive doivent être réduites de moitié.

PROGRAMME LAVAGE À LA MAIN

Pour une charge de linge composée de soie ou de textiles particulièrement délicats.

Nota : Programme avec une action mécanique très faible et ne comportant pas d'essorage intermédiaires pendant les rinçages.

Le cycle se termine par une phase d'essorage très douce et progressive limitée à 600tr/min.

PROGRAMME PRÉLAVAGE COTON 40

Pour ôter terre, sable, sang... il permet d'enchaîner ensuite le lavage dans de l'eau propre.

⚠ Le système de distribution de lessive liquide injecte automatiquement la quantité de lessive nécessaire au pré-lavage. Par contre, si vous utilisez la boîte à produits classique, il est impératif d'introduire du détergent dans le bac pré-lavage **1** de la boîte à produits (Fig. 2.2).

OPTION INTENSIF (**U**[†])

Cette fonction permet de traiter les taches rebelles réputées difficiles.

Avec Dose ON, le système de distribution automatique rajoute une quantité adaptée de lessive supplémentaire.

OPTION NIVEAU DE SALISSURE (**U**[†])

Si toutefois votre linge est peu sale ou que vous souhaitez seulement le rafraîchir, la touche niveau de salissure vous permettra par appuis successifs de raccourcir le temps de lavage de 20 à 40% toujours en fonction du programme et de la quantité de linge se trouvant dans le tambour.

FONCTION EGOUTTAGE (100 tr/min)

Cette fonction, pour du linge très délicat, permet de supprimer l'essorage et de passer directement à la vidange du lave-linge.

FONCTION ARRÊT CUVE PLEINE (**U**[†])

Cette fonction permet de retirer du linge de votre machine avant la phase d'essorage ou de différer cette phase d'essorage, ceci permettant à votre linge de rester dans l'eau afin d'éviter le froissage. Lorsque la machine est arrêtée cuve pleine, l'afficheur **D** indique alternativement les Fig. 3.2.9 et 3.2.10.

Ensuite, vous pouvez faire une vidange seule (position «100») ou avec essorage. Le programme se terminera automatiquement.



OptiTime

Parce qu'il n'est pas nécessaire de laver 1 kg de linge aussi longtemps qu'une pleine charge, votre appareil est équipé de plusieurs capteurs qui lui permettent de calculer automatiquement le juste temps nécessaire pour assurer le meilleur lavage en fonction de la quantité de linge introduite dans le tambour.

La recette de lavage sera alors adaptée en réduisant le temps de brassage, le nombre de rinçages et la durée de l'essorage.

La durée pourra alors être réduite jusqu'à près de la moitié par rapport à la charge maximum.

Pour votre information : Le temps indiqué par l'appareil lors du choix de programme correspond à celui d'une charge moyenne. Ce temps sera d'abord ajusté après que l'appareil ait effectué les mesures, puis tout au long du programme en fonction des événements (sur dosage de lessive ajoutant un rinçage supplémentaire, mauvais équilibrage de la charge dans le tambour lors de l'essorage, etc).

MEMO ACTIV'

Votre lave linge mémorise vos habitudes de lavage. Pour chaque départ de programme il enregistre les options que vous utilisez le plus souvent et vous les propose dès la mise sous tension.



Tableau de programmes					100	
Nature du textile	Température (°C)	Charge maximale de linge sec	Niveau de salissure	Intensif	Égouttage	Arrêt cuve pleine
COTON / BLANC / COULEUR	Froid - 90°	6,0 kg	●	●	●	●
PRÉLAVAGE COTON 40	40°	6,0 kg	●	●	●	●
MIXTE - Synthétique - Fibres mélangées	Froid - 60°	2,5 kg	●	●	●	●
LAINE / DÉLICAT	30°	1,5 kg			●	●
Programmes spéciaux						
Lavage main	Froid	1,0 kg			●	●
Opti A39 min	40°	3,0 kg			●	●
Flash 25 min	30°	2,5 kg			●	●
Programmes particuliers						
Rinçage	-	-			●	●
Essorage	-	-			●	

PROGRAMMES POUR LES ESSAIS SELON RÉGLEMENT DÉLÉGUÉ (UE) N°1061/2010

- Programme coton standard à 60°C : Coton - 60°C - sans option - sans distribution automatique de détergent - essorage maxi.
- Programme coton standard à 40°C : Coton - 40°C - sans option - sans distribution automatique de détergent - essorage maxi.



4.1 - POUR ÉVITER LES MAUVAISES ODEURS

Respectez les consignes d'installation du tuyau d'évacuation indiquées au paragraphe 1.3, laissez le couvercle ouvert en fin de cycle. Procédez une fois par mois à un cycle à 60°C ou 90°C.

4.2 - BOÎTE À PRODUITS (Fig. 4.1)

- Déverrouillez la boîte en appuyant sur les bossages **A**, tirez la vers vous. Retirez le siphon **B**, séparez la boîte **C** de l'enjolilveur **D**.
- Rincez le tout sous le robinet.
- Remontez tout les éléments de la boîte, puis remettez l'ensemble à sa place sous le couvercle de la machine.

4.3 - FILTRE DE POMPE (Fig. 4.2)

- Déverrouillez la pièce **A** au fond du tambour en appuyant avec un crayon dans le trou **B** en la poussant vers la droite.
- Faire tourner le tambour vers l'avant.
- Retirez le filtre de pompe **C**, enlevez les objets se trouvant éventuellement à l'intérieur et rincez le sous le robinet.
- Repositionnez les deux pièces **C** et **A**.
- Poussez la pièce **A** vers la gauche jusqu'à ce qu'elle soit bien encliquetée.

4.4 - CARROSSERIE

Utilisez du savon liquide. Ne pas utiliser de produits ou éponge abrasifs. Séchez avec un linge doux.

4.5 - VIDANGE DU RÉSERVOIR DE LESSIVE LIQUIDE

Vous pouvez être amené à vidanger tout ou partie du réservoir de lessive liquide.


- Vous voulez vidanger une très petite quantité de produit, par exemple, vous changez de lessive et ne voulez pas mélanger la nouvelle avec ce qu'il reste de l'ancienne (même si le niveau du réservoir est en dessous de mini, il reste toujours un peu de produit dans le circuit de distribution).

Dans ce cas vous avez la possibilité de programmer une vidange.



Dans ce cas, le produit est évacué par le tuyau de vidange vers le réseau d'égouts.

PROGRAMMATION D'UNE VIDANGE (Fig. 4.3)

Votre appareil étant sous tension, faites un appui long sur la touche «  ».

Le voyant de cette touche se met à clignoter et la durée de la vidange s'affiche.

Validez en appuyant sur la touche «Départ/Pause». La vidange débute immédiatement.

Nota :

- Si, à la fin de cette vidange, vous constatez qu'il reste du produit dans le réservoir, programmez une nouvelle vidange autant de fois que nécessaire.
- Si vous voulez nettoyer parfaitement votre réservoir, quand il est entièrement vide, introduisez de l'eau dans celui-ci et programmez une vidange.



Des incidents peuvent survenir lors de l'utilisation de votre lave-linge :

Si l'écran affiche l'anomalie :

d01 le robinet d'eau est fermé.

5.1

d07 - le couvercle est mal fermé.
- le tambour est bloqué.

5.2

d02 le filtre de la pompe est bouché ; nettoyez le filtre (*paragraphe 4.3*).

5.3

Voici quelques points à vérifier :

Problèmes :	Causes / Remèdes :
Le lave-linge ne démarre pas :	<ul style="list-style-type: none"> - L'appareil n'est pas branché ou il y a une coupure de courant électrique. - Vous n'avez pas appuyé sur la touche «Départ/Pause» F. - Vous avez programmé un départ différé. - Voir anomalies 5.1 et 5.2.
Le linge est mal ou pas essoré :	<ul style="list-style-type: none"> - Vous avez sélectionné un programme sans essorage ou à essorage limité. - La sécurité d'essorage a détecté une mauvaise répartition du linge dans le tambour : dépliez le linge et programmez un nouvel essorage. - Vérifiez la hauteur de la crosse de vidange H (<i>Fig.1.3</i>).
Une flaque d'eau apparaît au sol :	<ul style="list-style-type: none"> Retirez avant tout la fiche de courant et fermez l'arrivée d'eau. - Vérifiez la présence des joints G ainsi que le serrage des raccords du tuyau d'alimentation (<i>Fig.1.2</i>). - Vérifiez le bon positionnement de la crosse de vidange H (<i>Fig.1.3</i>).
Fortes vibrations à l'essorage :	<ul style="list-style-type: none"> - Le lave-linge est mal débridé (<i>Fig.1.1.3</i>). - Le sol n'est pas horizontal (<i>paragraphe 1.4</i>).
Le lave-linge ne vidange pas :	<ul style="list-style-type: none"> - Vous avez programmé un «Arrêt cuve pleine». - Le tuyau de vidange est plié ou écrasé (<i>Fig.1.3</i>). - Voir anomalie 5.3.
Le couvercle ne s'ouvre pas :	<ul style="list-style-type: none"> - Le programme n'est pas encore terminé. - Attendez que la température intérieure de la machine diminue.
Vous constatez la présence de mousse dans votre machine en fin de cycle :	<ul style="list-style-type: none"> - La valeur de concentration de lessive que vous avez affichée ne correspond pas à celle de la lessive utilisée. - faites un rinçage supplémentaire (programme «Essorage»). - réglez de nouveau la concentration de lessive en fonction des préconisations du fabricant de votre lessive (voir paragraphe «Réglage de la concentration de lessive»).
Le tambour est bloqué :	<ul style="list-style-type: none"> - Si vous pouvez y accéder, vérifiez qu'une petite pièce de linge ne soit pas passée entre la cuve et le tambour, en retirant la pièce A du fond du tambour (<i>Fig.4.2</i>). - Voir anomalie 5.2.
Les portillons du tambour s'ouvrent trop lentement (pour les machines équipées de portillons à ouverture douce) :	<ul style="list-style-type: none"> - Votre machine n'a pas fonctionné depuis longtemps. - Elle est située dans un local trop froid. - Des résidus de lessive (poudre) bloquent les charnières. - dans tous les cas, tout rentre dans l'ordre après la première ouverture.
A la fin du programme l'afficheur est éteint :	<ul style="list-style-type: none"> - Afin d'économiser l'énergie l'afficheur s'éteint automatiquement quelques minutes après la fin de votre programme. Un simple appui sur n'importe quelle touche remet en fonctionnement votre affichage.

Remarque sur le fonctionnement, ceci n'est pas un incident :

La durée du programme est écourtée ou rallongée en cours de programme	Il ne s'agit pas d'un défaut. La durée affichée en début de programme se met à jour en fonction de la charge introduite (pesée automatique). Ceci garanti un résultat de lavage parfait, des consommations d'eau et d'énergie adaptées à la charge. C'est normal. Le système de sécurité d'essorage et anti-mousse peuvent rallonger la durée initiale affichée.
--	--

6 - INFORMATIONS RELATIVES AU RÉGLEMENT UE 1015/2010

Conformément au règlement UE 1015/2010, vous trouverez ci-après des informations complémentaires sur le produit. Leur motif : des directives sur les économies d'énergie auxquelles tous les appareils vendus dans l'UE doivent se conformer.

INFORMATION PRODUIT

Humidité résiduelle du linge

Pour connaître la classe d'efficacité d'essorage de votre appareil, consultez son label énergétique fourni avec celui-ci et se reporter au tableau ci-dessous :

Classe d'efficacité d'essorage	Humidité résiduelle D en %
A (très haute efficacité)	D < 45
B	45 ≤ D < 54
C	54 ≤ D < 63
D	63 ≤ D < 72
E	72 ≤ D < 81

Programmes pour les essais selon règlement délégué (UE) 1061/2010

Ces programmes conviennent pour nettoyer les textiles en coton normalement sales, et sont les plus efficaces en ce qui concerne les consommations conjointes d'énergie et d'eau.

Charge maximale de linge sec (6 kg)		
Programme (*)	Classe/kWh/l	min Ⓣ
Coton 60°C pleine charge	A +++/0.81/50	189
Coton 60°C 1/2 charge	A+++ /0.53/35	122
Coton 40°C 1/2 charge	A+++ /0.43/35	118

(*) Programme sans option, essorage maxi.






Pour des raisons d'économie d'énergie, la température de lavage réelle peut différer de la température de programme indiquée.

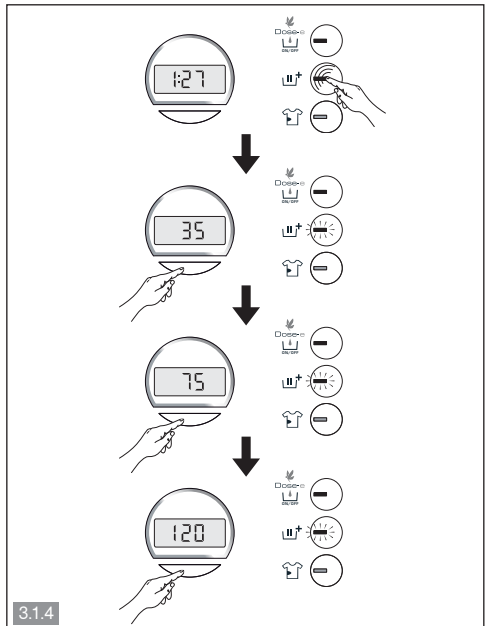
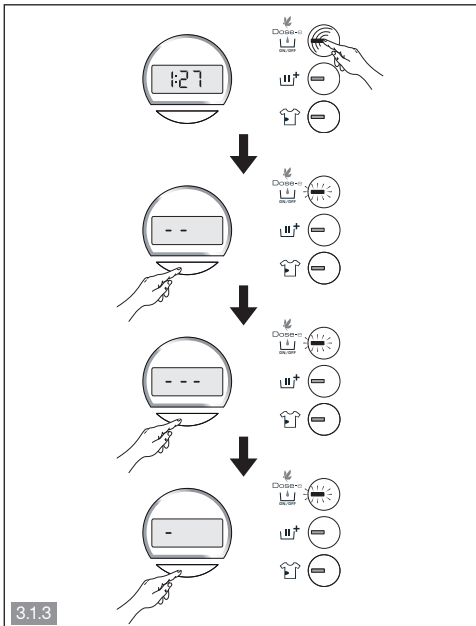
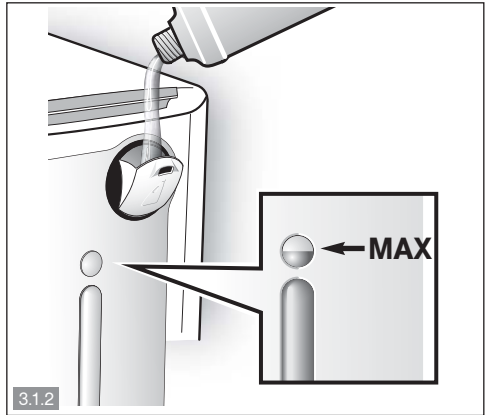
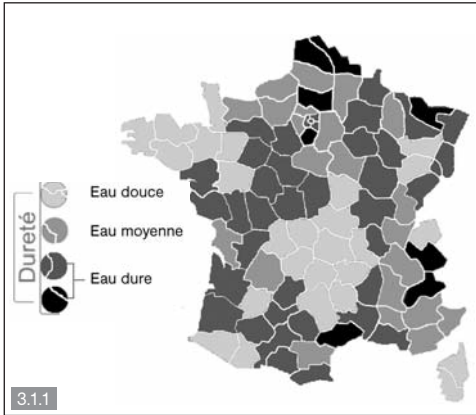
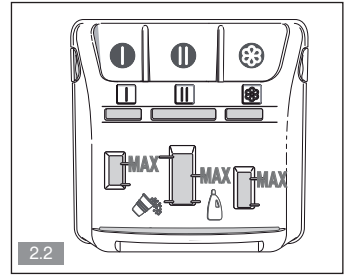
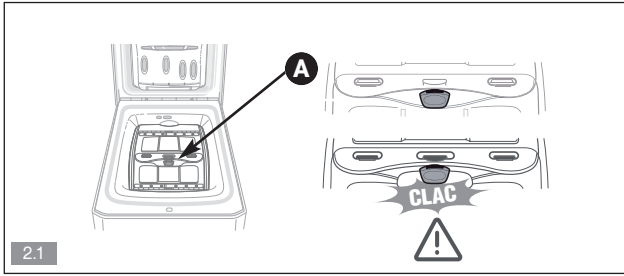
Consommation d'électricité en mode arrêt et laissé sur marche

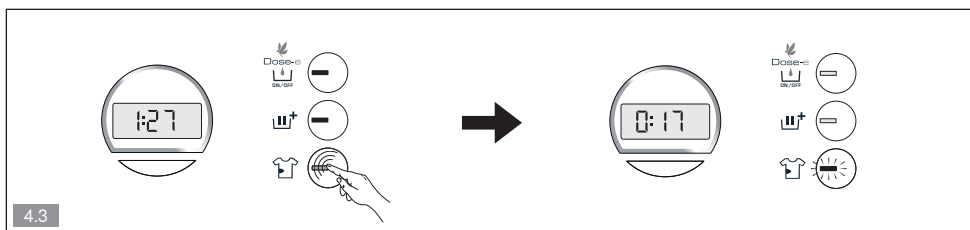
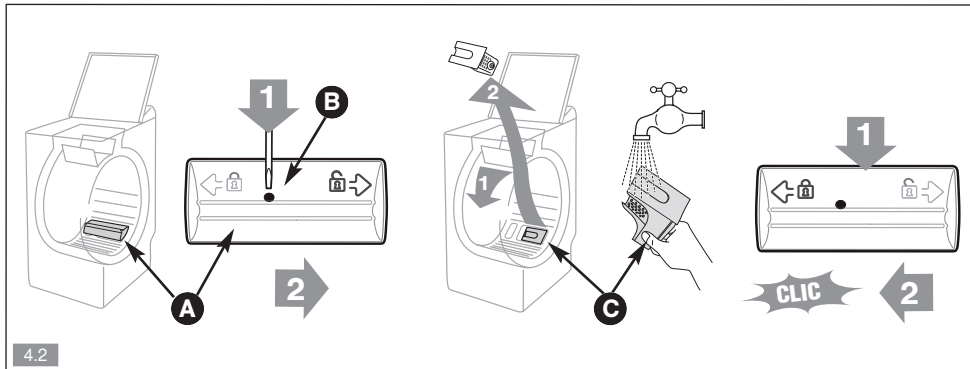
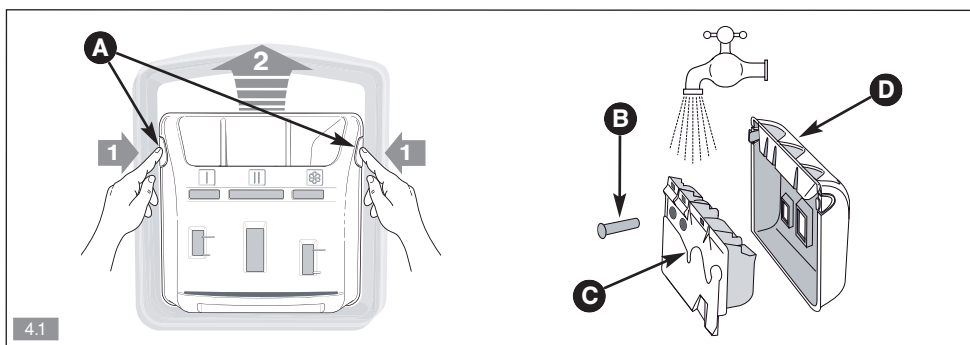
Mode arrêt :	< 0,5 W	Mode laissé sur marche :	< 0,8 W
--------------	---------	--------------------------	---------

CHOIX DE LA BONNE LESSIVE

Le symbole d'entretien du linge définit le bon choix de lessive, de la bonne température et du traitement adéquat du linge.

Type de textile	Programme	Produit lessiviel
Linge blanc en coton 	Coton Temp. ≤ 90°C	Lessive avec produit blanchissant
Linge couleur en lin ou en coton 	Coton Temp. ≤ 60°C	Lessive couleur sans produit blanchissant
Synthétiques 	Synthétiques Temp. ≤ 60°C	Lessive couleur/délicat
Textiles délicats 	Délicat/Soie Temp. ≤ 40°C	Lessive pour linge délicat
Laine 	Laine Temp. ≤ 30°C	Lessive pour lainages







INTERVENTIONS



Les éventuelles interventions sur votre appareil doivent être effectuées par un professionnel qualifié dépositaire de la marque. Lors de votre appel, mentionnez la référence complète de votre appareil (type) et le numéro de série (nr). Ces renseignements figurent sur la plaque signalétique située au dos de votre appareil (Fig. 1.1.1).

PIÈCES D'ORIGINE

Lors d'une intervention d'entretien, demandez l'utilisation exclusive de **pièces détachées certifiées d'origine**.



L'EXPERTISE DES PROFESSIONNELS AU SERVICE DES PARTICULIERS

Pour préserver votre appareil, nous vous recommandons d'utiliser les produits d'entretien Clearit ; découvrez toute une gamme et accessoires professionnels pour entretenir et améliorer la performance de vos appareils au quotidien.

En vente sur www.clearit.com ou chez votre revendeur habituel.

RELATIONS CONSOMMATEURS



Retrouvez tous les conseils et astuces de Brandt en matière de Cuisson, de Lavage et de Froid. Pour en savoir plus sur nos appareils, vous pouvez aussi consulter notre site :

www.brandt.com

Service Consommateurs BRANDT :

0892 02 88 01

0.53€ TTC/min depuis un poste fixe

Vous pouvez nous écrire à :

Service Consommateurs BRANDT - BP 9526 - 95069 CERGY PONTOISE Cedex

Service fourni par FagorBrandt SAS - Locataire-gérant

SAS au capital social de 20 000 000 €

RCS Nanterre 440 303 196

Service Après-vente :

N°Azur 0 810 63 25 25

PRIX D'APPEL LOCAL