

Manuel d'utilisation  
Le lave-linge

HW60-12829

HW60-14829

HW70-12829

HW70-14829

HW80-12829

HW80-14829

HW100-12829

HW100-14829

FR

**Haier**

## Nous vous remercions d'avoir acheté un produit Haier.

Veillez lire attentivement ces instructions avant d'utiliser l'appareil. Ces instructions sont des informations utiles vous permettant de mieux exploiter cet appareil, et vous assurer une installation, une utilisation et un entretien sécurisés et adéquats.

Veillez bien garder ce manuel et toujours s'y référer pour une utilisation sécurisée et adéquate de l'appareil.

Si vous devez vendre, donner ou abandonner l'appareil pour cause de déménagement, assurez-vous également de laisser ce manuel afin que le prochain utilisateur puisse maîtriser l'appareil, notamment les règles de sécurité.

### Légende



**Attention - Règles importantes de sécurité**



Généralités et conseils



Informations sur l'environnement

### Mise au rebut



Contribuez à la protection de l'environnement et de la santé humaine. Veuillez mettre les emballages au rebut dans les espaces conformes pour leur recyclage. Contribuez à recycler les déchets d'appareils électriques et électroniques. Veuillez à ne pas mettre au rebut les appareils ayant ce symbole avec les déchets ménagers. Veuillez déposer l'appareil chez votre usine de recyclage locale, ou prendre contact avec votre bureau municipal.



## AVERTISSEMENT !

### Risque de blessure ou d'asphyxie !

Débranchez l'appareil de toute alimentation principale. Coupez les câbles primaires et mettez-les au rebut. Retirez le verrou de la porte pour éviter qu'un enfant ou un animal domestique ne soit coincé dans l'appareil.

1-Consignes de sécurité.....	4
2-Description du produit .....	8
3-Panneau de commande.....	9
4-Programmes.....	12
5-Consommation.....	13
6-Utilisation quotidienne .....	14
7-Lavage écologique.....	19
8-Entretien et nettoyage .....	20
9-Dépannage.....	23
10-Installation.....	27
11-Informations techniques.....	31
12-Service clientèle.....	33

**Avant de mettre l'appareil en marche pour la première fois, veuillez lire les consignes de sécurité ci-après ! :**



## **AVERTISSEMENT !**

### **Avant la première utilisation**

- ▶ Vérifiez que l'appareil n'a subi aucun dommage lié au transport.
- ▶ Retirez tous les boulons de transport.
- ▶ Retirez tous les emballages et tenez-les hors de portée des enfants.
- ▶ Il faut toujours au moins deux personnes pour la manipulation de l'appareil car il est lourd.

### **Utilisation quotidienne**

- ▶ Cet appareil peut être utilisé par des enfants âgés d'au minimum 8 ans, ainsi que par des personnes avec des capacités physiques, sensorielles ou mentales réduites ou sans expérience et connaissances, si elles sont supervisées ou ont été formées à l'utilisation sécurisée de l'appareil et comprennent les risques y relatifs.
- ▶ Tenez les enfants de moins de 3 ans hors de portée de l'appareil, sauf s'ils sont en permanence surveillés.
- ▶ Les enfants ne doivent pas jouer avec l'appareil.
- ▶ Ne laissez pas un enfant ou un animal domestique s'approcher de l'appareil lorsque la porte est ouverte.
- ▶ Tenez les produits de lavage hors de la portée des enfants.
- ▶ Remontez les fermetures à glissière, recousez les éléments mal fixés et faites attention aux petits articles pour éviter que le linge ne s'emmêle. Si nécessaire, utilisez un sac ou un filet approprié.
- ▶ Évitez de toucher ou d'utiliser l'appareil pieds nus ou lorsque vos mains ou vos pieds sont mouillés ou humides.
- ▶ Évitez de couvrir l'appareil pendant qu'il fonctionne ou après utilisation, pour laisser l'humidité s'évaporer.
- ▶ Évitez de déposer des objets lourds ou des sources de chaleur ou d'humidité sur l'appareil.
- ▶ Évitez d'utiliser ou de conserver du détergent inflammable ou des agents de nettoyage à sec à proximité de l'appareil.
- ▶ Évitez d'utiliser un pulvérisateur inflammable à proximité de l'appareil.



## AVERTISSEMENT !

### Utilisation quotidienne

- ▶ Évitez de laver des vêtements traités avec des solvants dans l'appareil sans les avoir préalablement séchés à l'air.
- ▶ Évitez de retirer ou d'insérer la fiche en présence de gaz inflammables
- ▶ Évitez de laver des matériaux du type caoutchouc ou éponge à des températures élevées.
- ▶ Évitez d'ouvrir le tiroir à lessive pendant le cycle de lavage.
- ▶ Évitez de toucher la porte pendant le lavage, car elle devient chaude.
- ▶ Évitez d'ouvrir la porte si l'eau est visible à travers le hublot.
- ▶ Évitez d'ouvrir la porte en la forçant. Elle est équipée d'un système de verrouillage et s'ouvre quelques instants après la fin du cycle de lavage.
- ▶ Arrêtez l'appareil après chaque programme de lavage et avant d'entreprendre tout entretien, et débranchez l'appareil de l'alimentation électrique pour économiser l'énergie et pour des fins de sécurité.
- ▶ Tenez la fiche et non le cordon pour débrancher l'appareil.

### Entretien et nettoyage

- ▶ Assurez-vous que les enfants sont sous surveillance lors du nettoyage et de l'entretien.
- ▶ Débranchez l'appareil de l'alimentation électrique avant d'entreprendre tout entretien.
- ▶ Nettoyez régulièrement la partie inférieure du hublot et évitez d'ouvrir la porte et le tiroir à lessive lorsque l'appareil est en marche.
- ▶ N'utilisez pas un pulvérisateur d'eau ou nettoyant à vapeur pour nettoyer l'appareil.
- ▶ Faites remplacer le cordon d'alimentation endommagé par le fabricant, son représentant ou par des personnes qualifiées uniquement afin d'éviter tout risque.
- ▶ N'essayez pas de réparer vous-même l'appareil. En cas de réparation, veuillez contacter notre service clientèle.



## AVERTISSEMENT !

### Installation

- ▶ Placez l'appareil dans un endroit bien ventilé. Choisissez un emplacement qui permet d'ouvrir complètement la porte.
- ▶ N'installez jamais l'appareil à l'extérieur dans un endroit humide, ou dans un lieu qui serait sujet à des fuites d'eau, comme en dessous ou à proximité d'un bloc-évier. En cas de fuite d'eau, coupez l'alimentation électrique et laissez le lave-linge sécher naturellement.
- ▶ Installez ou utilisez l'appareil uniquement dans des endroits où la température est supérieure à 5 °C.
- ▶ Évitez de placer l'appareil directement sur un tapis ou près d'un mur ou d'un meuble.
- ▶ N'installez pas l'appareil en direction des rayons solaires ou à proximité des sources de chaleur (par exemple, les cuisinières, chauffe-eau).
- ▶ Vérifiez que les informations électriques sur la plaque signalétique sont conformes à l'alimentation électrique. Si ce n'est pas le cas, veuillez contacter un électricien.
- ▶ N'utilisez pas des adaptateurs multiprises ou des rallonges.
- ▶ Assurez-vous d'utiliser uniquement l'ensemble de cordon électrique et de flexible d'arrivée d'eau livré.
- ▶ Assurez-vous que le cordon d'alimentation et la prise ne sont pas endommagés. S'ils sont endommagés, veuillez les faire remplacer par un électricien.
- ▶ Pour l'alimentation électrique, utilisez une prise avec mise à la terre différente, facilement accessible après l'installation. Mettez à la terre cet appareil.

**Uniquement pour le Royaume-Uni :** Cet appareil est équipé d'un cordon d'alimentation avec fiche à 3 fils (mise à la terre), respectant les normes de la prise à 3 fils (mise à la terre). Ne coupez jamais ou ne démontez jamais le troisième fil (mise à la terre). Une fois l'appareil installé, la fiche doit être accessible.

- ▶ Assurez-vous que les joints et raccords du flexible d'arrivée d'eau sont serrés et qu'il n'y a pas de fuite.

## Utilisation prévue

Cet appareil est conçu pour le linge lavable au lave-linge uniquement. Suivez à chaque fois les instructions fournies sur l'étiquette de chaque vêtement. Il est également conçu exclusivement pour un usage domestique à l'intérieur de la maison. Il n'est pas destiné à un usage commercial ou industriel.

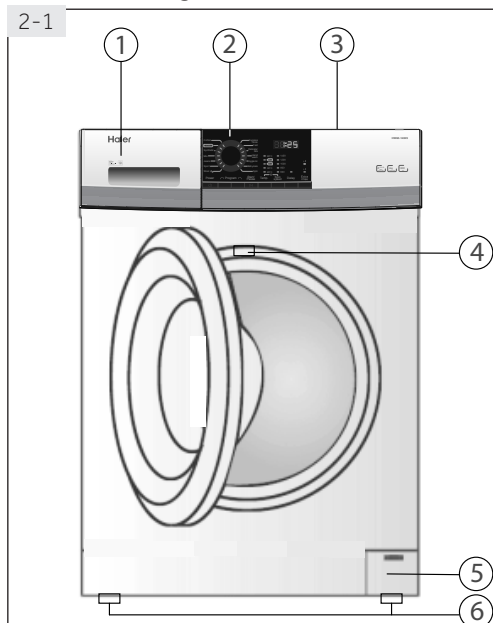
Aucune modification ou altération de cet appareil n'est autorisée. Toute utilisation inadéquate vous expose à des risques et la perte de tous les droits de garantie et d'actions en responsabilité.

## **i** Remarque :

En raison des modifications techniques et des divers modèles, les illustrations des chapitres suivants peuvent être différentes de votre modèle.

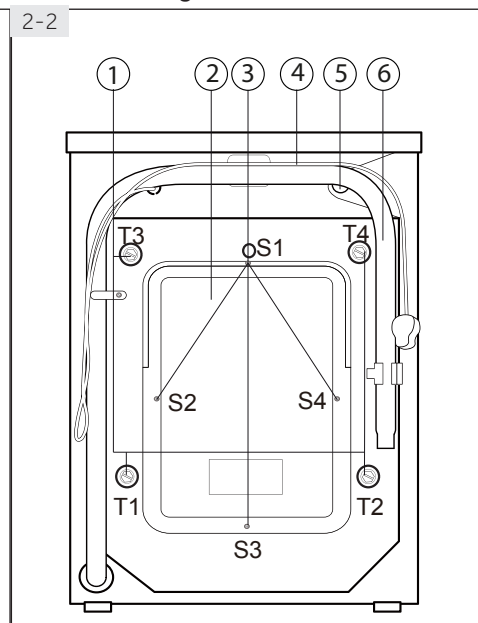
### 2.1 Description de l'appareil

#### Partie avant (Fig. 2-1) :



- 1 Tiroir à lessive/adoucissant
- 2 Panneau de commande
- 3 Plan de travail
- 4 Plaque signalétique
- 5 Volet d'entretien
- 6 Pieds ajustables

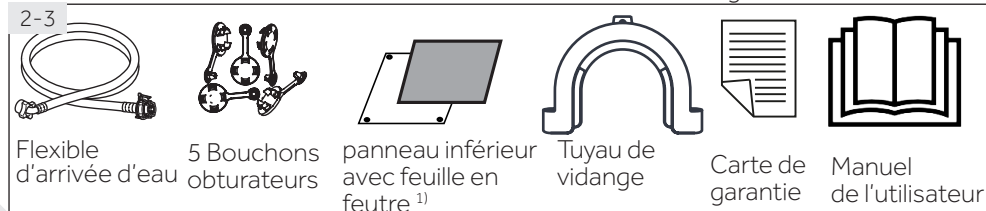
#### Côté arrière (Fig. 2-2) :



- 1 Boulons de transport (T1-T4)
- 2 Couvercle arrière
- 3 Vis du couvercle arrière (S1-S4)
- 4 Cordon d'alimentation
- 5 Vanne d'arrivée d'eau
- 6 Tuyau de vidange

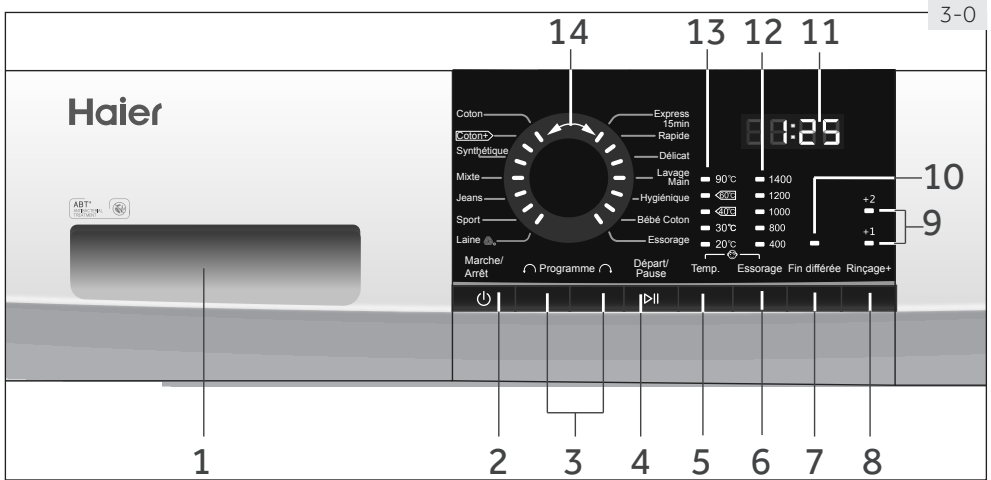
### 2.2 Accessoires

Vérifiez les accessoires et la documentation suivant cette liste (Fig. 2-3) :



<sup>1)</sup> Feuille en feutre uniquement disponible sur les modèles HW80-... et HW100-...





		<b>Boutons de fonction :</b>	<b>Indicateurs :</b>
1	Tiroir à lessive/adoucissant	5 « Temp. »	9 Indicateur du Rinçage+
2	Bouton « Marche/Arrêt »	6 « Essorage »	10 Indicateur de la Fin différée
3	Sélecteur de programme	7 « Fin différée »	11 Écran
4	Bouton « Départ/Pause »	8 « Rinçage+ »	12 Indicateur de l'Essorage
			13 Indicateur de température
			14 Indicateur de programme



### Remarque : Signal sonore

Le signal sonore retentit dans les cas suivants :

- ▶ lorsque vous appuyez sur un bouton ;
- ▶ à la fin d'un programme ;
- ▶ en cas de dysfonctionnement.


Vous pouvez désactiver le signal sonore en cas de besoin : voir la section UTILISATION QUOTIDIENNE.

### 3.1 Tiroir à lessive

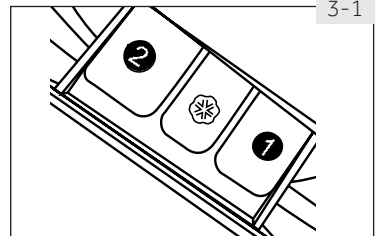
Ouvrez le tiroir. Il contient trois compartiments (Fig. 3-1) :

Compartiment 1 : Arrivée d'eau uniquement, pas de lessive

Compartiment 2 : Lessive pour programme

Compartiment  : Adoucissant, agent de conditionnement, etc.

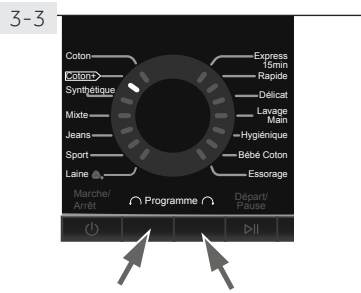
Ce type de lessive est adapté pour les différentes températures de lavage. Référez-vous au manuel de lessive.





### 3.2 Bouton « Marche/Arrêt »

Appuyez légèrement sur ce bouton (Fig. 3-2) pour mettre l'appareil en marche ; l'écran s'allume. Appuyez-le à nouveau pendant environ 2 secondes pour éteindre l'appareil. Si aucun élément du panneau ou aucun programme n'est activé au bout d'un moment, l'appareil s'éteint automatiquement.

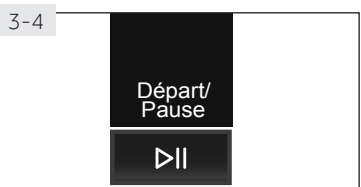


### 3.3 Sélecteur de programme

Appuyez successivement sur l'un de ces boutons (Fig. 3-3) jusqu'à ce que l'indicateur du programme souhaité s'allume, et les paramètres par défaut s'affichent.

### 3.4 Bouton « Départ/Pause »

Appuyez légèrement sur ce bouton (Fig. 3-4) pour démarrer ou arrêter le programme actuellement affiché. Pendant une interruption de programme, les chiffres à l'écran clignotent.



### 3.5. Boutons de fonctions

Les boutons de fonction (Fig. 3-5) activent des options supplémentaires du programme sélectionné avant son démarrage. Les indicateurs correspondants s'affichent à l'écran.

Toutes les fonctions se désactivent lorsque vous éteignez l'appareil ou lorsque vous configurez un nouveau programme.

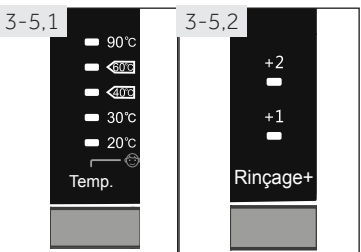
Si un bouton dispose de plusieurs options, vous pouvez sélectionner l'option souhaitée en appuyant de manière séquentielle sur le bouton.

Pour supprimer le paramètre ou annuler le processus de paramétrage, appuyez sur le bouton de fonction jusqu'à ce que les voyants LED s'allument ou, dans le cas d'une seule option, les voyants LED s'éteignent.



## **i** Remarque : Paramètres d'usine

Pour garantir des résultats optimaux dans chaque programme, Haier a défini avec précision les paramètres par défaut. En l'absence d'indications particulières, nous vous recommandons d'utiliser les paramètres par défaut.



### 3.5.1- Bouton de fonction « Temp. »

Appuyez sur ce bouton (Fig. 3-5,1) pour changer la température de lavage du programme. Si aucune valeur ne s'allume, l'eau ne sera pas chauffée.

En combinaison avec le bouton « Essorage », la fonction de verrouillage enfant peut être activée/désactivée (voir SÉCURITÉ ENFANTS).

### 3.5.2 Bouton de fonction « Essorage »

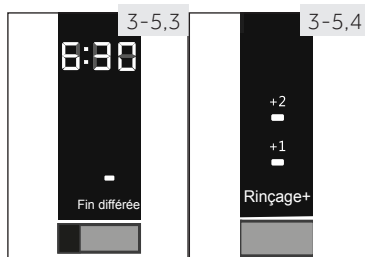
Appuyez sur ce bouton (Fig. 3-5,2) pour changer ou

désélectionner le programme d'essorage. Si aucune valeur ne s'allume, le linge ne sera pas essoré.

En combinaison avec le bouton « Temp. », la fonction de verrouillage enfant peut être activée/désactivée (voir SÉCURITÉ ENFANTS).

### 3.5.3- Bouton de fonction « Fin différée »

Appuyez sur ce bouton (Fig. 3-5.3) pour démarrer le programme avec une fin différée. Vous pouvez repousser la fin du programme par incrément de 30 minutes, de 0,5 à 24 h. Par exemple, si l'écran affiche **6 : 30** le cycle du programme s'achève dans 6 heures et 30 minutes. Appuyez sur le bouton « Départ/Pause » pour activer le délai de fin différée. Ne s'applique pas au programme COTON+ et ESSORAGE.



### Remarque : Détergent liquide

Si vous utilisez un détergent liquide, il n'est pas recommandé d'activer la fin différée.

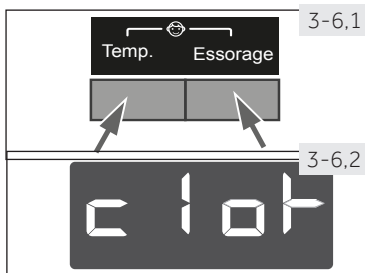
### 3.5.4 Bouton de fonction « Rinçage+ »

Appuyez sur ce bouton (Fig. 3-5.4) pour rincer le linge plus intensément avec de l'eau douce. Cette fonction est recommandée pour les personnes à la peau sensible. Un ou deux cycles de rinçage supplémentaires sont disponibles.

## 3.6 Sécurité enfants

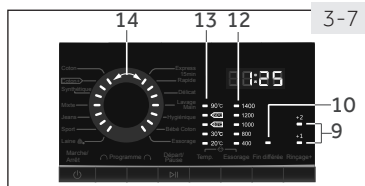
Appuyez simultanément sur le bouton « Temp. » et « Essorage » (Fig. 3-6.1) pendant 3 secondes pour bloquer l'activation des éléments du panneau. Pour déverrouiller, appuyez à nouveau sur les deux boutons.

L'écran affiche **cLoT** (Fig. 3-6.2) si vous appuyez sur le bouton, lorsque la sécurité enfants est activée. Aucun changement ne s'opère.



## 3.7 Indicateurs

Les indicateurs mentionnés dans le schéma 3-7 s'allument lorsque la fonction / le programme correspondant est activé (e).



## 3.8 Écran

L'écran (Fig. 3-8) affiche les informations suivantes :

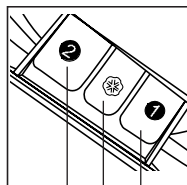
- ▶ Durée du lavage
- ▶ Fin différée
- ▶ Codes d'erreur et informations sur l'entretien



# 4-Programmes

FR

● Oui, ○ En option, / No



Compartiment à détergent pour :

① Arrivée d'eau uniquement, **pas de lessive**

② Lessive

☼ Adoucissant ou produit d'entretien

Programme	Charge max. <sup>1)</sup> en kg HW60/ HW70/ HW80/ HW100	Température <sup>2)</sup> en °C  plage sélecti- onnable	Préréglage				Type de fibre	Vitesse d'essorage préréglée en tr/min
				2	☼	1		
Coton	6.0/7.0/8.0/10.0	* à 90	30	●	○	/	Coton	1000
<b>Coton +</b>	6.0/7.0/8.0/10.0	40 à 60	40	●	○	/	Coton : programme standard pour l'étiquetage énergétique	HW...-12829: 1200 HW...-14829: 1400
Synthétique	3.0/3.5/4.0/5.0	* à 60	30	●	○	/	Tissu synthétique ou mélangé	1000
Mixte	3.0/3.5/4.0/5.0	* à 60	30	●	○	/	Mélange de linge en coton et synthétique légèrement sale	1000
Jeans	3.0/3.5/4.0/5.0	* à 60	30	●	○	/	Jeans	1000
Sport	3.0/3.5/4.0/5.0	* à 40	20	●	○	/	Vêtements de sport	800
Laine	1,0	* à 40	*	●	○	/	Tissu en laine ou à teindre en laine lavable en machine	800
Express 15 min <sup>3)</sup>	3.0/3.5/4.0/5.0	* à 40	*	●	○	/	Coton/Synthétique	1000
Rapide <sup>3)</sup>	3.0/3.5/4.0/5.0	* à 40	40	●	○	/	Linge en coton ou synthétique légèrement sale.	1000
Délicat	1.5/1.75/2.0/2.5	* à 30	30	●	○	/	Linge délicat et soie	400
Lavage Main	1.5/1.75/2.0/2.5	* à 30	30	●	○	/	Linge marqué du symbole de lavage à la main	800
Hygiénique	3.0/3.5/4.0/5.0	90	90	●	○	/	Coton	1000
Bébé Coton	3.0/3.5/4.0/5.0	* à 90	40	●	○	/	Coton/Synthétique	1000
Essorage	6.0/7.0/8.0/10.0	/	/	/	/	/	tous les tissus	1000

<sup>1)</sup> Concernant le linge sec.

<sup>2)</sup> \*: l'eau ne chauffe pas (aucune valeur ne s'allume).

Choisissez 90 °C comme température de lavage uniquement pour des exigences hygiéniques particulières.

<sup>3)</sup> Réduisez la quantité de détergent parce que la durée du programme est courte.

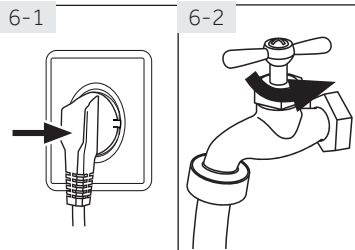
Les valeurs de consommation indiquées ici peuvent varier en fonction des conditions locales.

Programme	Modèle HW	Coton + *			Synthétique
		40°C	60°C	60°C	
Température	Tous	40°C	60°C	60°C	30°C
Charge max. en kg	60/70 80/100	3,0/3,5 4,0/5,0	3,0/3,5 4,0/5,0	6,0/7,0 8,0/10,0	3,0/3,5 4,0/5,0
Énergie en kWh	60-12829 60-14829	0,55 0,58	0,71 0,77	0,66 0,70	
	70/80/100	0,63/0,74/0,91	0,91/0,95/1,15	0,78/0,95/1,12	
Eau en l	60-12829 60-14829	31,1 27,1	29,4 26,5	37,6 37,1	
	70/80/100	37,5/41,0/40,0	37,4/42,0/39,9	45,0/55,0/56,7	
Durée du lavage en h : min	Tous	03:43	03:45	03:45	01:02
Efficacité d'essorage en %	Tous	53	53	53	49

\* Programme standard pour l'étiquetage énergétique conforme à la norme 2010/30 UE :

Coton + 60°C / 40°C

Les programmes standard coton 60°C et 40°C conviennent au nettoyage du linge en coton légèrement sale. Ils sont les plus efficaces en termes de consommation d'eau et d'énergie pour le nettoyage du linge en coton. La température de l'eau utilisée peut varier en fonction du cycle de température indiqué.



## 6.1 Alimentation

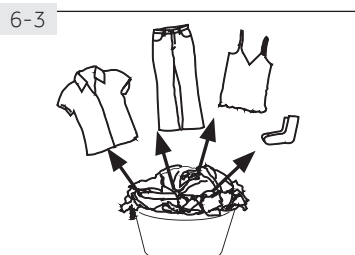
Raccordez le lave-linge à une alimentation (220 V à 240 V~/50 Hz ; Fig. 6-1). Veuillez également vous référer à la section INSTALLATION.

## 6.2 Raccordement d'eau

- ▶ Avant le raccordement, assurez-vous de la propreté et de la clarté du dispositif d'arrivée d'eau.
- ▶ Ouvrez le robinet (Fig. 6-2).

## Remarque : Étanchéité

Avant l'utilisation, vérifiez la présence de fuites sur les joints entre le robinet et le flexible d'arrivée d'eau en ouvrant le robinet.



## 6.3 Préparation du linge

- ▶ Triez les vêtements en fonction du tissu (coton, synthétique, laine ou soie) et de leur niveau de saleté (Fig. 6-3). Faites attention aux consignes d'entretien des étiquettes de lavage.
- ▶ Séparez les vêtements blancs des vêtements de couleur. Lavez d'abord les textiles de couleur à la main pour savoir s'ils se décolorent ou s'abîment.
- ▶ Videz les poches (clés, pièces de monnaie, etc.) et retirez les objets de décoration très durs (broches).
- ▶ Pour l'entretien des vêtements sans ourlets, du linge délicat et les textiles finement tissés comme les rideaux, mettez-les dans un sac de lavage (le nettoyage à la main ou à sec est plus indiqué).
- ▶ Fermez les fermetures à glissières, les attaches et les crochets velcro et assurez-vous que les boutons sont solidement cousus.
- ▶ Placez les vêtements sans ourlets solides, les sous-vêtements délicats (Dessous) et les petits articles tels que les chaussettes, les ceintures, les soutiens-gorge, etc. dans un sac de lavage.
- ▶ Dépliez les grandes pièces de tissu telles que les draps de lit et les couvre-lits, etc.
- ▶ Retournez les jeans et les tissus imprimés, décorés ou aux couleurs vives ; lavez-les séparément si possible.



## ATTENTION !

Les articles non textiles, desserrés ou tranchants peuvent causer des dysfonctionnements ainsi qu'endommager les vêtements et l'appareil.

## Tableau d'entretien

Lavage					
	Température de lavage maximale 95 °C normal		Température de lavage maximale 60 °C normal		Température de lavage maximale 60 °C doux
	Température de lavage maximale 40 °C normal		Température de lavage maximale 40 °C doux		Température de lavage maximale 40 °C très doux
	Température de lavage maximale 30 °C normal		Température de lavage maximale 30 °C doux		Température de lavage maximale 30 °C très doux
	Température maximale de lavage à la main 40 °C		Ne lavez pas		
Blanchiment					
	Agents de blanchiment autorisés		Oxygène unique-ment/ non chloré		N'utilisez pas d'agent de blanchiment
Séchage					
	Sèche-linge autorisé température normale		Sèche-linge autorisé température basse		Ne passez pas au sèche-linge
	Séchage sur corde		Séchage à plat		
Repassage					
	Repassage à une température maximale de 200 °C		Repassage à une température moyenne de 150 °C		Repassage à une température basse de 110 °C ; sans vapeur (le repassage à la vapeur peut provoquer des dommages irréversibles)
	Ne repassez pas				
Entretien professionnel des textiles					
	Nettoyage à sec au tétrachloréthène		Nettoyage à sec aux hydrocarbures		Évitez tout nettoyage à sec
	Nettoyage professionnel par voie humide		Évitez tout nettoyage professionnel par voie humide		


## 6.4 Chargement de l'appareil

- ▶ Insérez le linge, pièce par pièce
- ▶ Ne surchargez pas l'appareil. Notez les différentes charges maximales en fonction des programmes ! Règle générale pour la charge maximale : Vérifiez que vous pouvez passer votre main verticalement au-dessus de la charge.
- ▶ Fermez bien la porte. Assurez-vous qu'aucune pièce de linge n'est pincée.

## 6.5 Sélection du détergent

- ▶ L'efficacité et la performance du lavage dépendent de la qualité du détergent utilisé.
- ▶ Utilisez exclusivement un détergent homologué pour le lavage en machine.
- ▶ Le cas échéant, utilisez des détergents spéciaux (par exemple, pour les synthétiques et les lainages.)
- ▶ Respectez les recommandations du fabricant du détergent.
- ▶ N'utilisez pas d'agents de nettoyage à sec tels que le trichloréthylène ou tout autre produit similaire.

## Choisissez le détergent le mieux adapté

Programme	Type de détergent				
	Universel	Couleur	Délicat	Spécial	Adoucissant
Coton	L/P	L/P	-	-	o
<b>Coton+</b>	L/P	L/P	-	-	o
Synthétique	L/P	L/P	L	-	o
Mixte	L/P	L/P	-	-	o
Jeans	L/P	L/P	L	-	o
Sport	-	-	-	L	o
Laine 	-	-	-	L	o
Express15 min	L	L	-	-	o
Rapide	L	L	-	-	o
Délicat	-	-	L	-	o
Lavage Main	-	-	-	L	o
Hygiénique	L/P	L/P	L	-	o
Bébé Coton	L/P	L/P	-	-	o

L = détergent liquide ou en gel P = détergent en poudre O = facultatif - = non

Si vous utilisez un détergent liquide, il n'est pas recommandé d'activer la fin différée.

Voici nos recommandations :

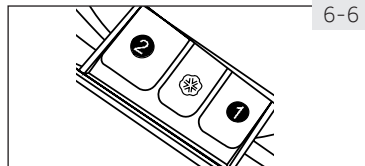
- ▶ Détergent en poudre : 20 °C à 90 °C\* (utilisation optimale : 40-60 °C)
- ▶ Détergent couleur : 20 °C à 60 °C (utilisation optimale : 30-60 °C)
- ▶ Détergent laine/vêtement délicat : 20 °C à 30 °C (= utilisation optimale :)

\* Choisissez 90 °C comme température de lavage uniquement pour des exigences hygiéniques particulières.



### 6.6 Ajout de détergent

1. Faites glisser le tiroir à lessive hors de son emplacement.
2. Ajoutez la quantité de détergent nécessaire dans les compartiments respectifs (Fig. 6-6).
3. Repoussez doucement le tiroir.



6-6

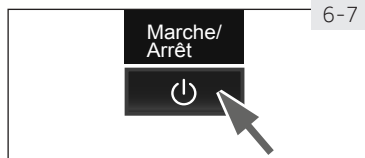


#### Remarque :

- ▶ Retirez les résidus de détergent du tiroir à lessive avant le prochain cycle de lavage.
- ▶ N'utilisez pas trop de détergent ou d'adoucissant.
- ▶ Veuillez suivre les instructions spécifiées sur l'emballage du détergent.
- ▶ Remplissez toujours le détergent avant de lancer le cycle de lavage.
- ▶ Diluez le détergent liquide concentré avant de l'ajouter dans le compartiment 2.
- ▶ Pour que le détergent liquide se diffuse bien, utilisez la boule de dosage fournie avec le linge et mettez-la dans le lave-linge.
- ▶ N'utilisez pas de détergent liquide si vous avez sélectionné « Fin différée ».
- ▶ Choisissez avec soin les réglages du programme en fonction des symboles d'entretien indiqués sur toutes les étiquettes de linge et selon le tableau de programme.

### 6.7 Mettez l'appareil en marche

Appuyez sur le bouton « Marche/Arrêt » pour mettre l'appareil en marche (Fig. 6-7). L'écran s'allume.

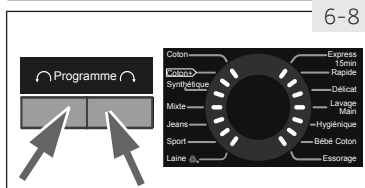


6-7

### 6.8 Sélection d'un programme

Pour obtenir des résultats optimaux lors du lavage, sélectionnez un programme qui convient au degré de saleté et au type de linge.

Appuyez successivement sur ou (Fig. 6-8) jusqu'à ce que l'indicateur du programme souhaité s'allume, et les paramètres par défaut s'affichent.



6-8



#### Remarque : Suppression des odeurs

Avant la première utilisation, nous vous recommandons de lancer le programme Coton 90 °C à vide et d'insérer une petite quantité de lessive dans le compartiment du produit de lavage (2) ou le nettoyant spécial de machine pour éliminer les résidus potentiellement gênants.

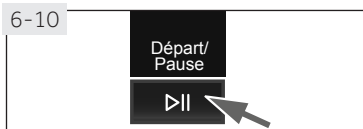
### 6.9 Ajout de sélections individuelles

Sélectionnez les options et les paramètres requis (Fig. 6-9) ; reportez-vous à la section PANNEAU DE COMMANDE.



6-9

6-10



## 6.10 Démarrage du programme de lavage

Appuyez sur le bouton « Départ/Pause » (Fig. 6-10) pour lancer le programme. L'appareil fonctionne selon les réglages actuels. Pour effectuer des modifications, vous devez annuler le programme.

## 6.11 Interruption - annulation du programme de lavage

Pour interrompre un programme en cours, appuyez doucement sur « Départ/Pause ». Le voyant LED clignote. Appuyez à nouveau sur ce bouton pour reprendre l'opération.

Pour annuler un programme en cours et tous ses paramètres individuels

1. Appuyez sur le bouton « Départ/Pause » pour interrompre le programme.
2. Appuyez sur le bouton « Marche/Arrêt » pendant 2 secondes environ pour arrêter l'appareil.
3. Exécutez le programme ESSORAGE et sélectionnez « pas de vitesse » (tous les voyants éteints) pour évacuer l'eau.
4. Sélectionnez un nouveau programme et démarrez-le.



### Remarque : Verrouillage de la porte

- Pour des raisons de sécurité, la porte du lave-linge est temporairement verrouillée pendant les cycles de lavage. Vous ne pouvez ouvrir la porte qu'à la fin du programme ou qu'après son annulation correcte (voir la description ci-dessus).
- En cas de niveau d'eau élevé ou de température d'eau élevée ou pendant l'essorage, il est impossible d'ouvrir la porte ; le symbole **Lac** s'affiche

## 6.12 Après le lavage

1. À la fin du cycle du programme **End** s'affiche.
2. La machine s'arrête automatiquement.
3. Retirez le linge le plus tôt possible pour le faire avec précaution et pour éviter autant que possible qu'il ne se plisse davantage.
4. Fermez l'arrivée d'eau.
5. Débranchez la prise d'alimentation.
6. Ouvrez la porte pour éviter toute formation d'humidité et l'apparition d'odeurs. Laissez-la ouverte lorsque vous n'utilisez pas la machine.



### Remarque : Mode Veille / Économiseur d'énergie

Une fois l'appareil mis en marche, il rentre en mode Veille si vous ne l'utilisez pas au bout de 2 minutes avant le lancement du programme ou à la fin de celui-ci. L'écran s'éteint pour économiser l'énergie. Appuyez sur le bouton « Départ/Pause » pour désactiver le mode Veille.

## 6.13 Activation ou désactivation de l'alarme

Vous pouvez désactiver le signal sonore en cas de besoin :

1. Mettez l'appareil en marche.
2. Sélectionnez le programme ESSORAGE.
3. Appuyez simultanément sur les boutons « Fin différée » et « Vitesse d'essorage » pendant 3 secondes environ. « **bEEP OFF** » s'affiche et l'alarme se désactive.

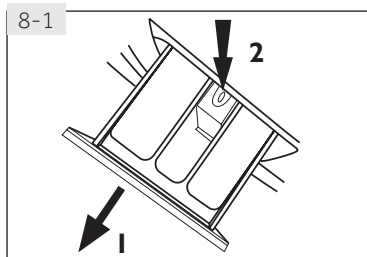
Pour activer l'alarme, appuyez une nouvelle fois sur ces deux boutons simultanément.

« **bEEP On** » s'affiche.



### Utilisation respectueuse de l'environnement

- ▶ Pour une meilleure utilisation de l'énergie, de l'eau, du détergent et du temps, tenez-vous en à la charge maximale recommandée.
- ▶ Ne surchargez pas l'appareil (à l'aide de la main, faites un dégagement en largeur au-dessus du linge).
- ▶ Pour le linge légèrement sale, sélectionnez le programme Lavage rapide.
- ▶ Mettez les doses exactes de chaque produit de lavage.
- ▶ Choisissez la température de lavage adéquate la plus basse - les détergents modernes nettoient efficacement en dessous de 60 °C.
- ▶ Optimisez les paramètres par défaut uniquement pour les taches importantes.
- ▶ Sélectionnez la vitesse d'essorage maximale en cas d'utilisation d'un sèche-linge domestique.



## 8.1 Nettoyage du tiroir à lessive

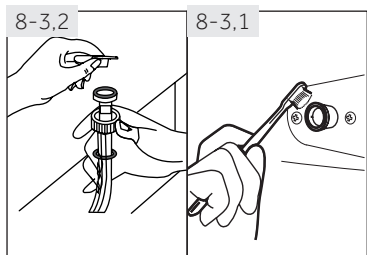
Veillez toujours à ce qu'il ne reste pas de résidus de détergent. Nettoyez régulièrement le tiroir à lessive (Fig. 8-1) :

1. Tirez le tiroir jusqu'à la butée.
2. Appuyez sur le bouton d'ouverture pour le retirer.
3. Nettoyez ensuite le tiroir avec de l'eau et remettez-le en place dans l'appareil.



## 8.2 Nettoyage de la machine

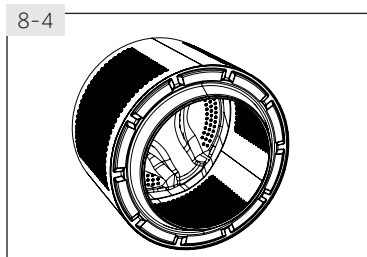
- Débranchez la machine pendant le nettoyage et l'entretien.
- Utilisez un chiffon doux imbibé de savon liquide pour nettoyer la machine (Fig. 8-2) et les composants en caoutchouc.
- N'utilisez pas de produits chimiques organiques ou de solvants corrosifs.



## 8.3 Vanne et filtre d'arrivée d'eau

Pour éviter toute obstruction de l'alimentation en eau par des matières solides telles que le calcaire, nettoyez régulièrement son filtre.

- Débranchez le cordon d'alimentation et fermez l'arrivée d'eau.
- Démontez le flexible d'arrivée d'eau à l'arrière (Fig. 8-3.1) de l'appareil, ainsi que le robinet (Fig. 8-3.2).
- Démontez les filtres et rincez-les avec de l'eau et une brosse.
- Insérez le filtre et installez le flexible d'arrivée d'eau.



## 8.4 Nettoyage du tambour

- Retirez les pièces métalliques introduites accidentellement dans le tambour (fig. 8-4), notamment les épingles, les pièces de monnaie, etc., car elles peuvent causer des taches de rouille et des dommages.
- Utilisez un nettoyeur sans chlorure pour éliminer les taches de rouille. Respectez les consignes de sécurité du fabricant de l'agent de nettoyage.
- N'utilisez pas d'objet dur ou de laine d'acier pour le nettoyage.



### Remarque : Hygiène

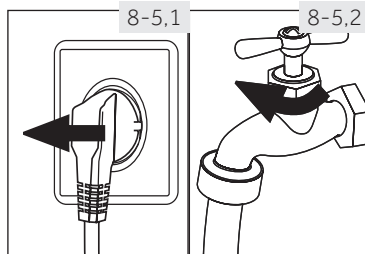
Pour un entretien régulier, nous vous recommandons de lancer le programme Coton 90 °C à vide pour éliminer les résidus potentiellement gênants tous les 6 mois. Ajoutez une petite quantité de détergent dans le compartiment du produit de lavage (2) ou utilisez un nettoyeur de machine particulier

### 8.5 Périodes de non-utilisation prolongées

Si l'appareil n'est pas utilisé pendant une longue période :

1. Débranchez la fiche électrique (fig. 8-5.1).
2. Fermez l'arrivée d'eau (fig. 8-5.2).
3. Ouvrez la porte pour éviter toute formation d'humidité et l'apparition d'odeurs. Laissez les portes ouvertes lorsque vous n'utilisez pas la machine.

Avant le prochain usage, vérifiez soigneusement le cordon d'alimentation, l'arrivée d'eau et le tuyau de vidange. Assurez-vous que tout est correctement installé et qu'il n'y a pas de fuite.



### **i** Remarque : Hygiène

Après une période de non-utilisation prolongée, nous vous recommandons de lancer le programme Coton 90 °C à vide et avec une petite quantité de détergent dans le compartiment du produit de lavage (2) ou un nettoyeur de machine particulier pour éliminer les résidus potentiellement gênants.

### 8.6 Filtre de la pompe

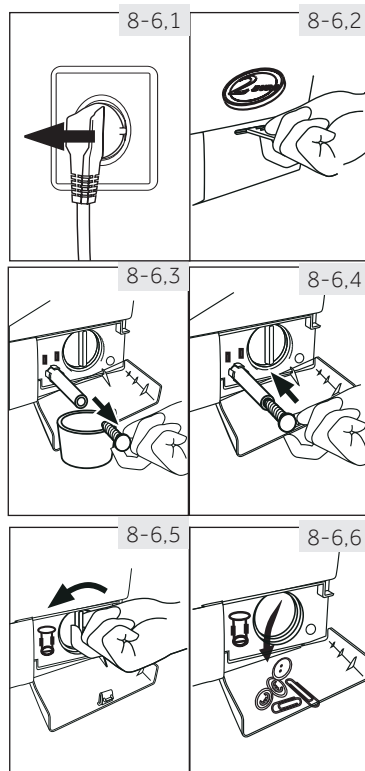
Nettoyez le filtre une fois par mois et inspectez le filtre de la pompe, pour vérifier par exemple si l'appareil :

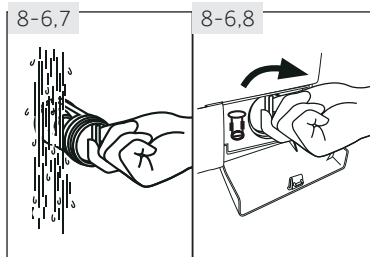
- ▶ ne vidange pas l'eau ;
- ▶ n'essore pas ;
- ▶ émet un bruit inhabituel en cours de fonctionnement.

### **!** AVERTISSEMENT !

Risque de brûlure ! L'eau contenue dans le filtre de la pompe peut être très chaude ! Avant toute intervention, assurez-vous que l'eau a refroidi.

1. Éteignez la machine et débranchez-la (Fig. 8-6.1).
2. Ouvrez le volet d'entretien. Vous pouvez utiliser une pièce de monnaie ou un tournevis (Fig. 8-6.2).
3. Placez un récipient plat pour recueillir l'eau de vidange (Fig. 8-6.3). La quantité d'eau pourrait être plus importante que prévu !
4. Tirez le tuyau de vidange et maintenez-en l'extrémité au-dessus du récipient (Fig. 8-6.3).
5. Retirez le bouton d'étanchéité du tuyau de vidange (Fig. 8-6.3).
6. Une fois la vidange terminée, fermez le tuyau de vidange (Fig. 8-6.4) et remettez-le dans la machine.
7. Démontez et retirez le filtre de la pompe en le tournant dans le sens antihoraire (Fig. 8-6.5).
8. Retirez les impuretés et la poussière (Fig. 8-6.6).





9. Nettoyez soigneusement le filtre de la pompe à l'eau courante, par exemple (Fig. 8-6.7).

10. Remontez-le soigneusement (Fig. 8-6.8).

11. Fermez le volet d'entretien.



## ATTENTION !

- ▶ Le bouchon du filtre de la pompe doit être nettoyé et en bon état. Si le bouchon n'est pas bien serré, l'eau peut s'échapper.
- ▶ Le filtre doit être en place, sinon une fuite peut se produire.

Vous pouvez résoudre la plupart des problèmes qui pourraient survenir sans expertise précise. En cas de problème, veuillez vérifier toutes les solutions possibles en suivant les instructions ci-dessous avant de contacter un service après-vente. Voir SERVICE CLIENTÈLE.



## AVERTISSEMENT !

- ▶ Avant tout entretien, veuillez arrêter l'appareil et débranchez-le du secteur.
- ▶ Les appareils électriques doivent être entretenus uniquement par des experts en électricité, parce qu'une mauvaise intervention pourrait causer des dommages considérables.
- ▶ Pour éviter tout risque, faites remplacer le cordon d'alimentation endommagé uniquement par le fabricant, son représentant ou par des personnes qualifiées similaires.

### 9.1 Codes d'informations

Les codes suivants s'affichent uniquement à titre d'information par rapport au cycle de lavage. Aucune action ne doit être entreprise.

Code	Message
1:25	Le temps restant du cycle de lavage est évalué à 1 heure et 25 minutes.
6:30	Le temps restant du cycle de lavage incluant la durée sélectionnée pour la fin différée est évalué à 6 heures et 30 minutes.
Fin	Le cycle de lavage est terminé. L'appareil s'éteint automatiquement.
Child	La fonction Sécurité enfants est activée.
Lock	La porte est fermée à cause du niveau d'eau ou de température élevé ou du déroulement de l'essorage.
BEEP OFF	L'avertisseur sonore est désactivé.
BEEP ON	L'avertisseur sonore est activé.

### 9.2 Dépannage avec affichage de code

Problème	Cause	Solution
E1	<ul style="list-style-type: none"> <li>• Erreur de vidange, l'eau n'a pas été entièrement évacuée après 6 minutes.</li> </ul>	<ul style="list-style-type: none"> <li>• Nettoyez le filtre de la pompe.</li> <li>• Vérifiez l'installation du tuyau de vidange.</li> </ul>
E2	<ul style="list-style-type: none"> <li>• Verrouillage - erreur.</li> </ul>	<ul style="list-style-type: none"> <li>• Fermez correctement la porte.</li> </ul>
E4	<ul style="list-style-type: none"> <li>• Le niveau d'eau n'a pas été atteint après 10 minutes, au plus.</li> <li>• Le tuyau de vidange s'auto-siphonne.</li> </ul>	<ul style="list-style-type: none"> <li>• Assurez-vous que le robinet est entièrement ouvert et que la pression de l'eau est normale.</li> <li>• Vérifiez l'installation du tuyau de vidange.</li> </ul>
EB	<ul style="list-style-type: none"> <li>• Niveau de sécurité de l'eau - erreur.</li> </ul>	<ul style="list-style-type: none"> <li>• Contactez le service après-vente.</li> </ul>

Problème	Cause	Solution
F3	<ul style="list-style-type: none"> <li>• Capteur de température - erreur.</li> </ul>	<ul style="list-style-type: none"> <li>• Contactez le service après-vente.</li> </ul>
F4	<ul style="list-style-type: none"> <li>• Erreur de chauffage</li> </ul>	<ul style="list-style-type: none"> <li>• Contactez le service après-vente.</li> </ul>
F7	<ul style="list-style-type: none"> <li>• Moteur - erreur.</li> </ul>	<ul style="list-style-type: none"> <li>• Contactez le service après-vente.</li> </ul>
FE0, FE1 ou FE2	<ul style="list-style-type: none"> <li>• Erreur de communication anormale</li> </ul>	<ul style="list-style-type: none"> <li>• Contactez le service après-vente.</li> </ul>
Unb	<ul style="list-style-type: none"> <li>• Charge déséquilibrée - erreur.</li> </ul>	<ul style="list-style-type: none"> <li>• Vérifiez et équilibrez la charge de linge dans le tambour. Réduisez la charge de linge.</li> </ul>

## 9.3 Dépannage sans affichage de code

Problème	Cause	Solution
Le lave-linge ne fonctionne pas.	<ul style="list-style-type: none"> <li>• Le programme n'a pas encore démarré.</li> <li>• La porte n'est pas correctement fermée.</li> <li>• La machine n'a pas été mise sous tension</li> <li>• Panne de courant.</li> <li>• Le Verrouillage enfant est activé.</li> </ul>	<ul style="list-style-type: none"> <li>• Vérifiez le programme et démarrez-le.</li> <li>• Fermez correctement la porte.</li> <li>• Mettez la machine sous tension.</li> <li>• Vérifiez l'alimentation.</li> <li>• Désactivez la sécurité enfants.</li> </ul>
Le lave-linge ne se remplit pas d'eau.	<ul style="list-style-type: none"> <li>• Il n'y a pas d'eau.</li> <li>• Le flexible d'alimentation est tordu.</li> <li>• Le filtre du flexible d'alimentation est bouché.</li> <li>• La pression de l'eau est inférieure à 0,03 MPa.</li> <li>• La porte n'est pas correctement fermée.</li> <li>• Coupure d'eau.</li> </ul>	<ul style="list-style-type: none"> <li>• Vérifiez le robinet d'eau.</li> <li>• Vérifiez le flexible d'alimentation.</li> <li>• Débouchez le filtre du flexible d'alimentation.</li> <li>• Vérifiez la pression de l'eau.</li> <li>• Fermez correctement la porte.</li> <li>• Vérifiez l'arrivée d'eau.</li> </ul>
La machine se vidange pendant qu'on y introduit de l'eau.	<ul style="list-style-type: none"> <li>• La hauteur du tuyau de vidange est inférieure à 80 cm.</li> <li>• L'extrémité du tuyau de vidange pourrait baigner dans l'eau.</li> </ul>	<ul style="list-style-type: none"> <li>• Assurez-vous que le tuyau de vidange est correctement installé.</li> <li>• Vérifiez que le tuyau de vidange n'est pas plongé dans l'eau.</li> </ul>
Problème de vidange.	<ul style="list-style-type: none"> <li>• Le tuyau de vidange est obstrué.</li> <li>• Le filtre de la pompe est bouché.</li> <li>• L'extrémité du tuyau de vidange se trouve à une hauteur supérieure à 100 cm au-dessus du sol.</li> </ul>	<ul style="list-style-type: none"> <li>• Débouchez le tuyau de vidange.</li> <li>• Nettoyez le filtre de la pompe.</li> <li>• Assurez-vous que le tuyau de vidange est correctement installé.</li> </ul>



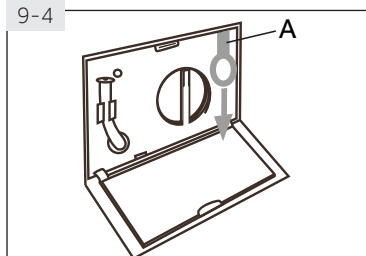
Problème	Cause	Solution
Fortes vibrations pendant l'essorage.	<ul style="list-style-type: none"> <li>Certains boulons de transport n'ont pas été retirés.</li> <li>L'appareil n'est pas installé sur une surface stable.</li> <li>La charge de la machine n'est pas correcte.</li> </ul>	<ul style="list-style-type: none"> <li>Retirez tous les boulons de transport.</li> <li>Assurez-vous que l'appareil est placé sur une surface stable et plane.</li> <li>Vérifiez le poids et l'équilibre de la charge.</li> </ul>
L'opération s'arrête avant la fin du cycle de lavage.	<ul style="list-style-type: none"> <li>Coupure d'eau ou panne de courant.</li> </ul>	<ul style="list-style-type: none"> <li>Vérifiez le branchement électrique et l'alimentation en eau.</li> </ul>
L'opération s'arrête pendant un certain temps.	<ul style="list-style-type: none"> <li>Un code d'erreur s'affiche à l'écran.</li> <li>Problème dû au modèle de chargement.</li> <li>Le programme effectue le cycle de trempage</li> </ul>	<ul style="list-style-type: none"> <li>Vérifiez les codes affichés.</li> <li>Réduisez ou ajustez la charge.</li> <li>Annulez le programme et redémarrez.</li> </ul>
Une quantité excessive de mousse flotte dans le tambour et/ou le tiroir à lessive.	<ul style="list-style-type: none"> <li>Le détergent n'est pas adapté.</li> <li>Quantité excessive de détergent.</li> </ul>	<ul style="list-style-type: none"> <li>Vérifiez les recommandations en matière de lessive.</li> <li>Réduisez la quantité de lessive.</li> </ul>
Ajustement automatique du temps de lavage.	<ul style="list-style-type: none"> <li>La durée du programme de lavage est ajustée.</li> </ul>	<ul style="list-style-type: none"> <li>Ce phénomène est normal et n'affecte pas le fonctionnement.</li> </ul>
Échec de l'essorage.	<ul style="list-style-type: none"> <li>Mauvaise répartition du linge.</li> </ul>	<ul style="list-style-type: none"> <li>Vérifiez la charge de la machine et la répartition du linge, puis relancez un programme d'essorage.</li> </ul>
Résultat de lavage insatisfaisant.	<ul style="list-style-type: none"> <li>Le degré de salissure ne correspond pas au programme sélectionné.</li> <li>La quantité de lessive est insuffisante.</li> <li>La charge maximale est dépassée.</li> <li>Le linge est inégalement réparti dans le tambour.</li> </ul>	<ul style="list-style-type: none"> <li>Sélectionnez un autre programme.</li> <li>Choisissez la lessive selon le degré de salissure et les spécifications du fabricant.</li> <li>Réduisez la charge.</li> <li>Détachez le linge.</li> </ul>
Il existe des résidus de lessive en poudre sur le linge.	<ul style="list-style-type: none"> <li>Des particules insolubles de détergent peuvent persister sous forme de taches blanches sur le linge.</li> </ul>	<ul style="list-style-type: none"> <li>Rincez à nouveau.</li> <li>Essayez de brosser les points sur le linge sec.</li> <li>Choisissez un autre détergent.</li> </ul>
Le linge contient des taches grises	<ul style="list-style-type: none"> <li>provenant des graisses telles que les huiles, les crèmes ou les onguents.</li> </ul>	<ul style="list-style-type: none"> <li>Prétraitez le linge à l'aide d'un nettoyant spécial.</li> </ul>

## **i** Remarque : Formation de mousse

En cas de formation d'une quantité importante de mousse durant l'essorage, le moteur s'arrête et la pompe de vidange est activée pendant 90 secondes. Après 3 échecs d'élimination de la mousse, le programme s'achève sans essorage.

Si les messages d'erreur réapparaissent après les mesures prises, éteignez l'appareil, débranchez-le et contactez le service clientèle.

9-4



## 9.4 En cas de panne de courant

Le programme en cours et ses paramètres seront enregistrés. Lorsque l'alimentation électrique est rétablie, le fonctionnement reprend.

En cas de panne de courant pendant un programme, l'ouverture de la porte se bloque mécaniquement. Si vous devez retirer le linge, le niveau d'eau ne doit pas être visible sur la porte en verre. - Risque de brûlure !

- ▶ Réduisez le niveau d'eau suivant l'étape 1 à 6 du chapitre ENTRETIEN ET NETTOYAGE (FILTRE DE LA POMPE).
- ▶ Tirez le levier (A) situé en dessous du volet d'entretien (Fig. 9-4) jusqu'à ce que la porte se déverrouille en émettant un petit clic.
- ▶ Fixez toutes les pièces et fermez le volet d'entretien.

## 10.1 Préparation

- ▶ Sortez l'appareil de l'emballage.
- ▶ Retirez tous les matériaux d'emballage, y compris la base en polystyrène et tenez-les hors de la portée des enfants. Lors de l'ouverture de l'emballage, vous pourriez voir des gouttes d'eau sur le sac en plastique et le hublot. Ce phénomène normal résulte des essais à l'eau effectués à l'usine.



### Remarque : Mise au rebut des emballages

Tenez tous les emballages hors de portée des enfants et mettez-les au rebut dans le respect de l'environnement.

## 10.2. OPTIONNEL : Installation du panneau de protection inférieur

À l'ouverture d'un emballage rétractable, vous trouverez un carton en plastique avec carbonate de calcium (A). Le carton permet de réduire le bruit après avoir recouvert le fond de l'enceinte.



### Uniquement le Modèle HW80-/HW100 :

Vous trouverez également une feuille en feutre (B) dans l'emballage.

1. Placez la feuille en feutre sur un côté du panneau en plastique avec carbonate de calcium (Fig. 10.2).
2. Inclinez la machine à laver sur le côté, hublot dirigé vers le haut et partie inférieure de la machine vers vous, puis dévissez les quatre boulons.
3. Fixez le carton en plastique avec carbonate de calcium.



### Uniquement le Modèle HW80-/HW100 :

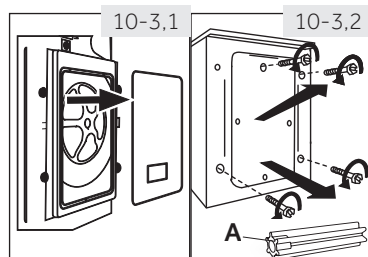
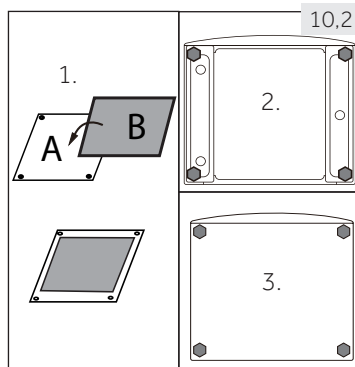
La feuille en feutre est orientée vers l'intérieur de l'appareil.

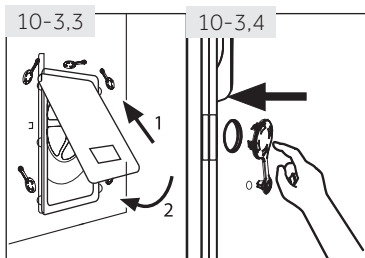
Serrez fermement les boulons dans les quatre trous du carton sur le tube. Remettez la machine à l'endroit.

## 10.3 Démontez les boulons de transport

Les boulons de transport sont conçus pour fixer les composants anti-vibration à l'intérieur de l'appareil durant le transport afin d'éviter des dommages internes.

1. Retirez le couvercle arrière (Fig. 10-3.1).
2. Retirez les 4 boulons à l'arrière, puis enlevez les éléments séparateurs en plastique (A) de la face interne de l'appareil (Fig. 10-3.2).





3. Remplacez le couvercle arrière en l'insérant dans les deux interstices, avec la convexité orientée vers l'extérieur (Fig. 10-3.3).
4. Fermez les trous de gauche avec des bouchons obturateurs (Fig. 10-3.4).



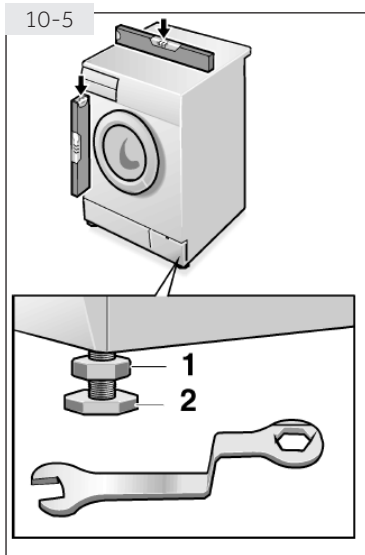
**Remarque : Conservez-les en lieu sûr**

Conservez les boulons de transport dans un endroit sûr pour une utilisation ultérieure. Chaque fois que vous souhaitez déplacer l'appareil, remontez d'abord les boulons.

## 10.4 Déplacement de l'appareil

Si vous souhaitez déplacer l'appareil sur une grande distance, remettez les boulons de transport retirés avant l'installation pour éviter tout dommage :

1. retirez les bouchons obturateurs ;
2. Retirez le couvercle arrière
3. Insérez les éléments séparateurs en plastique et les boulons de transport.
4. serrez les boulons à l'aide d'une clé.
5. Remplacez le couvercle arrière.



## 10.5 Alignement de l'appareil

Régalez tous les pieds (Fig. 10-5) pour obtenir un nivellement complet. Cela réduira les vibrations et le bruit pendant l'utilisation, de même que l'usure. Nous recommandons d'utiliser un niveau à bulle pour le réglage. Le sol doit être aussi stable et plat que possible.

1. Desserrez le contre-écrou (1) à l'aide d'une clé.
2. Réglez la hauteur en tournant le pied (2).
3. Serrez le contre-écrou (1) contre le boîtier.

## 10.6 Raccordement de drainage

Fixez correctement le tuyau de vidange à la tuyauterie. Le tuyau doit atteindre en un point une hauteur comprise entre 80 et 100 cm au-dessus de la ligne inférieure de l'appareil ! Laissez toujours le tuyau de vidange fixé au clip à l'arrière de l'appareil si possible.



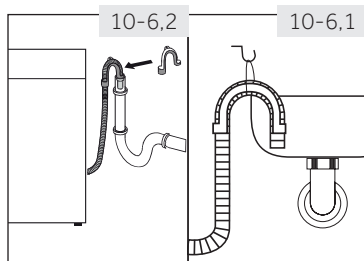
### AVERTISSEMENT !

- ▶ Utilisez uniquement l'ensemble de raccordement fourni pour le raccordement.
- ▶ Ne réutilisez jamais d'ensemble de raccordement usagé !
- ▶ Raccordez l'appareil uniquement à une alimentation d'eau froide.
- ▶ Avant le raccordement, vérifiez si l'eau est propre et claire.

Les raccordements suivants sont possibles :

#### 10.6.1 Tuyau de vidange à l'évier

- ▶ Suspendez le tuyau de vidange au rebord d'un évier de taille adéquate, à l'aide du support en U (Fig. 10-6,1).
- ▶ Protégez convenablement le support en U contre tout glissement.

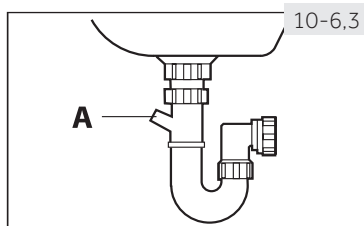


#### 10.6.2 Tuyau de vidange au raccordement d'évacuation des eaux usées

- ▶ Le diamètre interne du regard avec évent doit être de 40 mm.
- ▶ Placez le tuyau de vidange à environ 80 mm des conduits d'eaux usées.
- ▶ Fixez le support en U et attachez-le solidement (Fig. 10-6,2).

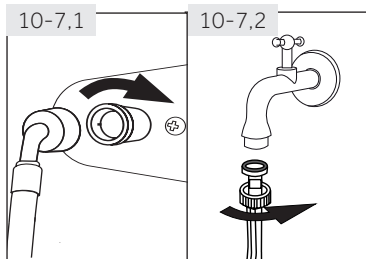
#### 10.6.3 Raccordement du tuyau de vidange à l'évier

- ▶ Le raccordement doit se situer au-dessus du siphon
- ▶ Un raccord à embout est habituellement fermé par un bloc (A). Vous devez le retirer pour éviter tout dysfonctionnement (Fig. 10-6,3).
- ▶ Fixez le tuyau de vidange à l'aide d'une pince.



### ATTENTION !

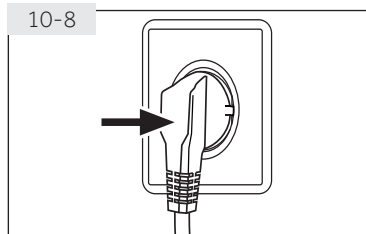
- ▶ Le tuyau de vidange ne doit pas être submergé par l'eau, et doit être fixé solidement et exempt de fuite. Si le tuyau de vidange est au sol, ou si le conduit est à une hauteur de moins de 80 cm, le lave-linge se vidange de manière continue lorsqu'on le remplit (siphonnement automatique).
- ▶ Le tuyau de vidange n'est pas allongé. Au besoin, contactez le service après-vente.



## 10.7 Raccordement d'eau douce

Assurez-vous que les joints sont insérés.

1. Raccordez le flexible d'arrivée d'eau à la pointe biseautée de l'appareil (Fig. 10-7,1). Resserrez manuellement le joint à vis.
2. L'autre extrémité est raccordée à un robinet d'eau avec un filetage de 3/4 po (Fig. 10-7,2).



## 10.8 Branchement électrique

Avant chaque branchement, vérifiez si :

- ▶ l'alimentation électrique, la prise et le fusible correspondent à la plaque signalétique.
- ▶ la prise d'alimentation est mise à la terre et aucune fiche multiple ou rallonge n'est utilisée ;
- ▶ la fiche et la prise d'alimentation correspondent parfaitement.
- ▶ **Uniquement au Royaume-Uni :** La prise pour le Royaume-Uni est conforme à la norme BS1363A.

Branchez la fiche à la prise (Fig. 10-8).

## AVERTISSEMENT !

- ▶ Assurez-vous toujours que toutes les connexions (alimentation électrique, le tuyau d'évacuation et flexible d'arrivée d'eau potable) sont solides, sèches et ne présentent aucune fuite !
- ▶ Veillez à ce que ces pièces ne soient jamais piétinées, pliées ou tordues.
- ▶ Si le cordon d'alimentation est endommagé, faites-le remplacer par le fabricant (voir la carte de garantie) afin d'éviter tout risque. .

## Remarque : Hygiène

Après chaque installation ou une période d'inactivité prolongée, nous vous recommandons, avant la première utilisation, de lancer le programme Coton 90 °C à vide et d'insérer une petite quantité de lessive dans le compartiment du produit de lavage (2) ou le nettoyant spécial de machine pour éliminer les résidus potentiellement gênants.

## 11.1 Fiche du produit conforme à la réglementation UE N° 1061/2010)

Nom du fournisseur ou de la marque du produit	Haier			
	HW60-	HW70-	HW80-	HW100-
Référence du modèle établi par le fournisseur	12829/ 14829	12829/ 14829	12829/ 14829	12829/ 14829
Capacité nominale (kg)	6	7	8	10
Classe d'efficacité énergétique	A+++			
Consommation d'énergie annuelle (AE <sub>C</sub> en kWh/an) <sup>1)</sup>	145/151	174	195	235
Consommation d'énergie d'un programme coton 60 °C standard, en pleine charge (kWh/cycle)	0.66/ 0.70	0.78	0.95	1.12
Consommation d'énergie d'un programme coton 60 °C standard, en charge partielle (kWh/cycle)	0.71/ 0.77	0.91	0.95	1.15
Consommation d'énergie d'un programme coton 40 °C standard, en charge partielle (kWh/cycle)	0.55/ 0.58	0.63	0.74	0.91
Consommation électrique pondérée du mode Arrêt (W)	0.48/ 0.47	0.44	0.44	0.43
Consommation électrique pondérée du mode Laissez sur marche (W)	0.48/ 0.58	0.52	0.56	0.54
Consommation d'eau annuelle (AW <sub>C</sub> en l/an) <sup>2)</sup>	8200	9000	11000	11200
Catégorie d'efficacité à l'essorage <sup>3)</sup>	B			
Vitesse d'essorage maximale (tr/min) <sup>4)</sup>	1200/1400			
Teneur en humidité résiduelle (%) <sup>4)</sup>	53			
Programme coton 60 °C standard <sup>5)</sup>	Coton → + 60 °C			
Programme coton 40 °C standard <sup>5)</sup>	Coton → + 40 °C			
Durée du programme coton 60 °C en pleine charge (min)	225			
Durée du programme coton 60 °C en charge partielle (min)	225			
Durée du programme coton 40 °C en charge partielle (min)	223			
Durée du mode Laissez sur marche (T <sub>e</sub> en min) <sup>6)</sup>	non applicable			
Niveau sonore (lavage/essorage) en dB(A) re 1pW <sup>7)</sup>	58/78	60/75	62/78	
Type	position libre			

1) Sur la base de 220 cycles de lavage standard pour les programmes coton à 60 °C et 40 °C en pleine charge et charge partielle et les modes de consommation réduite. La consommation réelle d'énergie varie en fonction de l'utilisation de l'appareil.

2) Sur la base de 220 cycles de lavage standard pour les programmes coton à 60 °C et 40 °C en pleine et charge partielle. La consommation d'eau réelle varie en fonction de l'utilisation de l'appareil.

3) La catégorie G correspond à l'efficacité la plus faible et la catégorie A correspond à l'efficacité la plus élevée.

4) Sur la base du programme coton 60 °C standard en pleine charge et du programme coton 40 °C standard en charge partielle.

5) Le « programme coton 60 °C standard » et le « programme coton 40 °C standard » sont des programmes de lavage standards associés aux informations contenues dans l'étiquette et la fiche. Ces programmes conviennent au nettoyage du linge en coton normalement sale et sont les plus efficaces en termes de consommation d'eau et d'énergie.

6) Au cas où il existe un système de gestion de l'alimentation électrique.

7) Sur la base du programme coton 60 °C standard en pleine charge.

## 11.2 Autres données techniques

	HW60-12829 HW60-14829	HW70-12829 HW70-14829	HW80-12829 HW80-14829	HW100-12829 HW100-14829
Dimension en mm				
Hauteur	850			
Largeur	595			
Profondeur	410	460	550	600
Tension en V	220-240 V~/50 Hz			
Courant en A	10			
Puissance maximale en W	2050			
Pression d'eau en MPa	0,03≤P ≤1			
Température max. d'arrivée d'eau	froid			
Poids net en kg	60	64	70/72	72/74

## 11.3 Normes et directives



Ce produit répond aux exigences de toutes les directives CE applicables ainsi que les normes harmonisées correspondantes, qui prévoient le marquage CE.



Nous vous recommandons notre service clients Haier et l'utilisation de pièces de rechange d'origine.

Si vous avez un problème avec l'appareil, veuillez vous référer à la section DÉPANNAGE.

Si vous ne trouvez pas de solution, veuillez contacter

- ▶ votre vendeur local ou
- ▶ rendez-vous sur le site [www.haier.com](http://www.haier.com), dans la zone Service et support, vous trouverez des numéros de téléphone et une FAQ. Vous pourrez également contacter le service de réclamation.

Pour contacter notre Service, rassurez-vous que les informations ci-après sont disponibles.

Ces informations sont disponibles sur la plaque signalétique.

Modèle \_\_\_\_\_ N° de série \_\_\_\_\_

Vérifiez également la Carte de garantie fournie avec le produit en cas de garantie.

Pour des renseignements généraux concernant les entreprises, vous trouverez ci-jointes nos adresses en Europe :

<b>Adresses de Haier en Europe</b>			
<b>Pays*</b>	<b>Adresse postale</b>	<b>Pays*</b>	<b>Adresse postale</b>
<b>Italie</b>	Haier Europe Trading S.R.L. Via De Cristoforis, 12 21100 Verese ITALIE	<b>France</b>	Haier France SAS 3-5 rue des Graviers 92200 Neuilly sur Seine FRANCE
<b>Espagne Portugal</b>	Haier Iberie SL Pg. Garcia Faria, 49-51 08019 Barcelone ESPAGNE	<b>Belgique-FR Belgique-NL Pays-Bas Luxembourg</b>	Haier Bénélux SA Anderlecht Route de Lennik 451 BELGIQUE
<b>Allemagne Autriche</b>	Haier Allemagne GmbH Hewlett-Packard-Str. 4 D-61352 Bad Homburg ALLEMAGNE	<b>Pologne République Tchèque Hongrie Grèce Roumanie Russie</b>	Haier Pologne Sp. zo.o. Al. Jerozolimskie 181B 02-222 Warszawa POLOGNE
<b>Royaume-Uni</b>	Haier Appliances UK Co.Ltd. One Crown Square Church Street East Woking, Surrey, GU21 6HR Royaume-Uni		

\*Pour de plus amples informations, veuillez consulter le site [www.haier.com](http://www.haier.com)

HW-60-70-80-100-12-14829 FR V05\_022017

**Haier**

0020506943CS