

GRUNDIG
made for you

EPILATOR

LE 8740

de

en

fr

it

pt

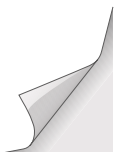
es

pl

cs

tr

el






DEUTSCH	6 - 17
ENGLISH	18 - 27
FRANÇAIS	28 - 37
ITALIANO	38 - 47
PORTUGUÊS	48 - 57
ESPAÑOL	58 - 67
POLSKI	68 - 77
CESKY	78 - 87
TÜRKÇE	88 - 97
ΕΛΛΗΝΙΚΑ	98 - 107

SÉCURITÉ

Veillez observer les instructions suivantes lors de la mise en service de l'appareil :

- Cet appareil est exclusivement destiné à l'usage domestique.
 - N'utilisez l'appareil qu'aux fins décrites dans ce manuel d'utilisation.
 - Utilisez uniquement l'adaptateur secteur fourni avec l'appareil.
 - Il est formellement défendu d'utiliser l'appareil dans la baignoire, sous la douche, au-dessus d'un lavabo plein d'eau ou avec les mains mouillées.
- 
- A circular icon with a diagonal slash through it, indicating prohibition. Inside the circle is a drawing of a bathtub with water splashing, representing the prohibition of using the device in water.
- Il est interdit de plonger l'appareil dans l'eau ou de le mettre en contact avec de l'eau lors de son nettoyage.
 - Ne pas laisser chuter l'appareil.
 - Débranchez l'adaptateur secteur après utilisation.
 - N'utilisez pas l'appareil si vous avez des varices.
 - Si vous avez un pacemaker, consultez votre médecin avant d'utiliser cet appareil.
 - L'élimination des poils à la racine peut causer des rougeurs ou des irritations de la peau. Il s'agit d'une réaction normale qui ne dure que quelque temps. Si de telles irritations se maintiennent plus de trois jours, consultez votre médecin.
 - Afin d'éviter les accidents, maintenez l'appareil à distance des cheveux, des sourcils et des cils, ainsi que des vêtements, brosses, fils, cordons, lacets, etc.
 - Tenez l'appareil à l'écart des enfants. Ne pas laisser d'enfants se servir de l'appareil.
 - N'ouvrez en aucun cas l'appareil. La garantie du fabricant ne couvre aucun dégât occasionné par des manipulations inadéquates.

Dépliez la page 2 afin d'avoir l'illustration toujours sous les yeux.

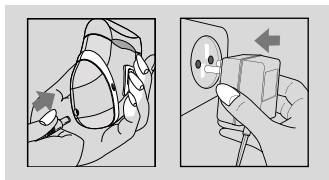
Éléments de commande et contenu de la livraison

- A** Epilateur.
- B** Commutateur avec verrouillage pour mise en marche/arrêt et réglage des deux niveaux de vitesse.
- C** Capuchon.
- D** Cache amovible.
- E** Témoin de charge.
- F** Prise pour le câble de l'adaptateur secteur.
- G** Adaptateur secteur.
- H** Embout massage.
- I** Eponge végétale.
- J** Brosse de nettoyage.
- K** Sac de rangement.

Fonctionnement sur accumulateur rechargeable

Pour le fonctionnement sur l'accumulateur rechargeable intégré au nickel et alliage métallique, servez-vous comme chargeur de l'adaptateur secteur compris dans la livraison.

- 1 Branchez le câble de l'adaptateur secteur dans la prise **F**, et branchez la fiche de l'adaptateur secteur dans la prise secteur.
 - Le témoin de charge **E** s'allume.



Remarques

- Avant la première utilisation ou si les accus n'ont pas été utilisés pendant un laps de temps prolongé, rechargez-les d'abord complètement (16 heures).
- Le temps de recharge prend environ 14-16 heures avec l'appareil arrêté. Si vous allumez l'appareil pendant son chargement, celui-ci est interrompu.

- La température ambiante doit être comprise entre 5 °C et 40 °C.
- Une fois chargé, l'appareil fonctionne pendant env. 30 minutes. Il est conseillé de ne pas recharger l'accumulateur après chaque utilisation, surtout s'il n'a pas été utilisé pendant toutes les 30 minutes. Ne rechargez l'accumulateur qu'occasionnellement, quand il est complètement déchargé. Ceci permet d'allonger sa longévité. Evitez un rechargement quotidien.

Remarque relative à l'environnement

- Cet appareil contient des accus au nickel et alliage métallique. L'appareil usagé ne peut donc pas être jeté dans les ordures ménagères. Ouvrez le boîtier. Enlevez les accus et déposez-les dans les points de collecte disponibles dans les commerces et les services publics d'élimination des déchets.

Alimentation secteur (avec adaptateur secteur)

Vérifiez sur la plaque signalétique de l'adaptateur secteur compris dans la livraison que la tension secteur locale correspond bien à la tension indiquée. L'appareil n'est coupé du courant que lorsque l'adaptateur secteur est retiré de la prise secteur.

- 1 Branchez le câble de l'adaptateur secteur dans la prise **F**.
- 2 Branchez la fiche de l'adaptateur secteur sur la prise secteur.

Attention

- Dans la salle de bain ou à proximité d'un robinet, ne vous servez que du fonctionnement sur accumulateur et jamais du fonctionnement sur secteur.

Remarque

- Si le câble de l'adaptateur secteur est branché à la prise de l'appareil **F**, mais que l'adaptateur n'est pas branché au secteur, l'appareil ne peut pas être allumé.

Caractéristiques

Votre appareil est équipé d'une technologie de micromassage, laquelle réduit au maximum la douleur causée par l'élimination des poils.

L'appareil élimine les poils à la racine pour une durée comprise entre 4 et 6 semaines.

Élimination des poils

Pour des résultats optimaux, il est recommandé de prendre avant utilisation un bain chaud ou une douche, car cela ouvre les pores.

Servez-vous de l'éponge végétale **L** comprise dans la livraison pour éliminer les restes de peau sèche à l'endroit que vous désirez épiler. Humidifiez l'éponge avec du gel-douche ou du savon et procédez en faisant de petits cercles.

Votre peau est ensuite propre et souple, et donc prête de façon idéale pour l'épilation.

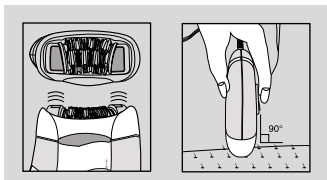
Assurez-vous que votre peau est propre, sans graisse et complètement sèche avant l'épilation.

- 1 Retirez le capuchon **C** de l'appareil.
- 2 Allumez l'appareil à l'aide du commutateur **B** en poussant le verrouillage vers le bas et le commutateur vers le haut.
- 3 Réglez la vitesse.
 - Basse pour les poils fins.
 - Elevée pour les poils épais.

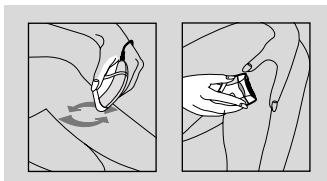


- 4 Les vibrateurs latéraux ont pour fonction de réduire les sensations désagréables lors de l'épilation.
- 5 Tenez l'appareil dans votre paume à un angle de 90° par rapport à la peau. N'exercez pas de pression, touchez seulement la surface de la peau.

FONCTIONNEMENT

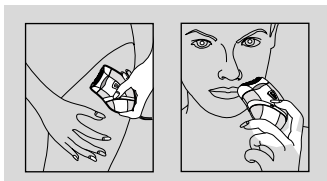


- 6 Faites de petits mouvements rapides – comme pour brosser ou essuyer – dans la direction de la pousse des poils.
- 7 De l'autre main, tendez la peau à l'endroit à épiler. Tendez votre jambe si vous épiliez dans la zone du creux du genou.



- 8 Vous pouvez également éliminer les poils en haut de la cuisse au niveau du maillot.

- 9 Eliminer les poils près de la lèvre supérieure et sur les joues.



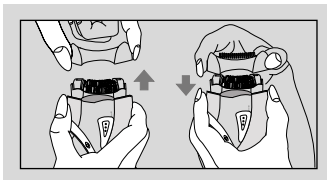
- 10 Pour épiler les aisselles, tendez le bras afin que la peau soit bien tendue.



Remarque

- Si cela fait longtemps que vous n'avez pas épilé au niveau du maillot ou des aisselles, éclaircissez tout d'abord à l'aide de ciseaux ou d'un trimmer.

- 11 Pour un traitement doux n'abîmant pas du tout la peau, retirez le cache **D** et placez l'embout massage **H**.



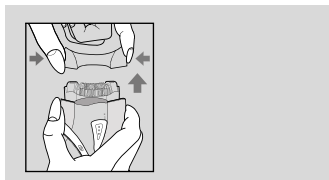
Remarques utiles

- Lors de la première utilisation, vous aurez peut-être une sensation légèrement désagréable, car les poils sont éliminés à la racine. Cette sensation disparaît au fur et à mesure des emplois, même si votre peau est sensible.
- Au début, les résultats durent de 4 à 6 semaines. Après une utilisation continue, les poils repoussent plus lentement et plus fins.
- Tenez l'appareil de manière détendue et confortable. N'exercez aucune pression. Pour votre sécurité, l'appareil ralentit ou s'arrête si vous exercez une pression trop forte.
- Si, après utilisation, des rougeurs ou des irritations se forment sur la peau, appliquez sur les endroits concernés une lotion ou une crème de soin.
- En cas de poils incarnés, prenez un bain et utilisez l'éponge végétale **I** pour adoucir la peau et les poils incarnés.
- Si vous avez des varices ou d'autres problèmes de santé, il est impératif que vous consultiez votre médecin avant d'utiliser cet appareil.
- Pour des raisons d'hygiène, l'appareil ne devrait être utilisé que par une seule personne.

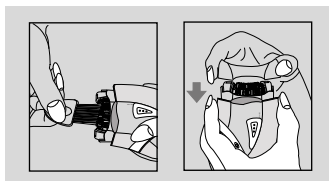
NETTOYAGE ET ENTRETIEN

Nettoyage et entretien

- 1 Eteignez l'appareil et débranchez le câble. Enlevez l'adaptateur secteur de la prise.
- 2 Enlevez le cache du mécanisme épilateur.



- 3 Au moyen de la brosse **J** comprise dans la livraison, éliminez les poils du mécanisme.
- 4 Remettez le cache sur le mécanisme épilateur. Poussez le cache vers le bas jusqu'à ce qu'il s'enclenche.



- 5 Remettez le capuchon **C**.

Remarque

- Vous n'êtes pas obligés de nettoyer les disques épilateurs du mécanisme. Pour une meilleure hygiène, vous pouvez toutefois les frotter de temps en temps avec un peu d'alcool. Utilisez un coton-tige que vous avez auparavant trempé dans l'alcool et égoutté. Le coton-tige ne doit pas être mouillé !

Attention

- Ne mettez jamais l'appareil dans l'eau ou dans un autre liquide.
- Ne pas utiliser de produits nettoyants.

Rangement

Si vous ne souhaitez pas utiliser l'appareil pendant une période prolongée, rangez-le soigneusement.

- 1 Assurez-vous que l'appareil est éteint et sec.
- 2 Emballez l'appareil dans son sac de rangement et gardez-le dans un endroit frais et sec.
- 3 Veillez à ce que l'appareil se trouve hors de portée des enfants.

Remarque relative à l'environnement

Ce produit a été fabriqué à partir de matériaux et pièces de grande qualité qui peuvent être recyclés.

Ce produit n'est donc pas destiné aux ordures ménagères. Il doit être déposé dans un centre de collecte destiné au recyclage d'appareils électriques et électroniques. Cela est indiqué par le symbole ci-dessous figurant sur le produit, dans la notice ou sur l'emballage.



Veillez vous adresser à votre municipalité pour connaître les centres de collecte situés près de chez vous.

Le recyclage des appareils usagés est une contribution importante à la protection de l'environnement.

INFORMATIONS



Ce produit est conforme
aux directives
européennes

2004/108/EG et 2006/95/EG.



Ni-MH



Caractéristiques techniques

Alimentation électrique

230 V, 50 Hz de la prise secteur

3,4 V, 1200 mA par adaptateur secteur

Accus : Ni-MH, 2 x AAA, 700 mA

Sous réserve de modifications techniques et esthétiques !

Grundig Multimedia B.V.

Atrium, Strawinskylaan 3105 • NL-1077 ZX Amsterdam • <http://www.grundig.com>

07/28