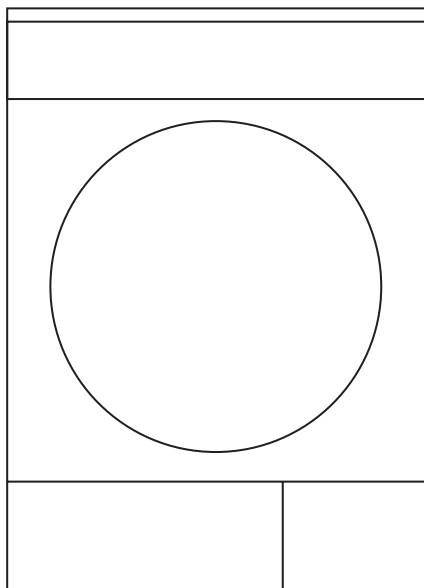


beko



Sèche-linge Mode d'emploi

DCU 7231



Veillez d'abord lire ce manuel !

Chère cliente, cher client,

Nous vous remercions d'avoir choisi un appareil Beko. Nous espérons que votre appareil qui a été fabriqué avec des matériaux de haute qualité et une technologie de pointe vous offrira les meilleurs résultats. Nous vous conseillons de lire attentivement ce manuel et tout autre document fourni avant d'utiliser votre appareil et de le conserver à titre de référence. Si vous cédez l'appareil à quelqu'un d'autre, donnez-lui aussi le manuel. Prêtez attention à tous les détails et aux mises en garde indiquées dans le manuel d'utilisation et suivez les instructions qui y sont inscrites. Utilisez ce manuel d'utilisateur pour le modèle indiqué sur la page de couverture.

Explication des symboles

Les symboles suivants sont utilisés tout au long du manuel d'utilisation :

	Informations importantes ou conseils pratiques relatives à l'utilisation.
	Avertissement contre des situations dangereuses concernant la vie et les biens.
	Avertissement contre les risques d'électrocution.
	Avertissement contre les surfaces chaudes.
	Avertissement contre les risques d'incendie.
	Les matériaux d'emballage de l'appareil sont fabriqués à partir des matériaux recyclables en conformité avec la réglementation relative à l'environnement en vigueur dans notre pays.

Ne jetez pas les déchets d'emballage avec les déchets domestiques ou autres, déposez-les aux points de collecte dédiés désignés par les autorités locales.

TABLE DES MATIÈRES

1 Consignes importantes en matière de sécurité et d'environnement 4

1.1 Exigences générales en matière de sécurité.....	4
1.1.1 Sécurité électrique.....	5
1.1.2 Sécurité du produit.....	8
1.2 Montage sur un lave-linge.....	8
1.3 Utilisation prévue.....	9
1.4 Sécurité pour enfants.....	9
1.5 Conformité à la norme DEEE et mise au rebut du produit.....	9
1.6 Informations relatives à l'emballage.....	9

2 Votre sèche-linge 12

2.1 Vue d'ensemble.....	12
2.2 Contenu de l'emballage.....	13

Votre sèche-linge 13

3 Installation 14

3.1 Emplacement d'installation approprié.....	14
3.2 Enlever le montage de sécurité servant au transport.....	14
3.3 Raccorder le conduit d'évacuation.....	14
3.4 Réglage des pieds.....	15
3.5 Branchement électrique.....	15
3.6 Transport du sèche-linge.....	15

4 Préparation 16

4.1 Linge adapté à un séchage en machine...16	
4.2 Linge pas adapté à un séchage en machine16	
4.3 Préparation du linge au séchage.....	16
4.4 Mesures à adopter pour économiser de l'énergie.....	16
4.5 Capacité de charge appropriée.....	17

5 Utilisation de l'appareil 18

5.1 Bandeau de commande.....	18
5.2 Mise en marche de la machine.....	19
5.3 Sélection des programmes.....	19
5.4 Sélection de programmes et tableau de consommation.....	21
5.5 Fonctions optionnelles.....	22
5.6 Témoins d'avertissement.....	22

5.7 Départ différé.....	22
5.8 Lancement du programme.....	22
5.9 Déroulement du programme.....	22
5.10 Modification du programme en cours.....	23
5.11 Sécurité enfants.....	23
5.12 Fin du programme par annulation.....	24
5.13 Fin du programme.....	24

6 Maintenance et nettoyage 25

6.1 Cartouche filtrante / Surface intérieure de la porte.....	25
6.2 Capteur.....	25
6.3 Réservoir plein ;.....	25
6.4 Condenseur.....	26

7 Suggestions de solutions aux problèmes 28

1 Consignes importantes en matière de sécurité et d'environnement

Cette section comprend des consignes de sécurité qui aideront à vous protéger contre les blessures corporelles ou à éviter des dégâts matériels. Le non respect de ces consignes annulera toute garantie.

1.1 Exigences générales en matière de sécurité

- Le sèche-linge peut être utilisé par des enfants âgés de 8 ans et plus et par des personnes ayant des capacités physique, sensorielle ou mentale limitées ou qui manquent d'expérience et de connaissances, à condition qu'ils soient supervisés ou formés sur l'utilisation sécuritaire du produit et les risques qui en découlent. Ne laissez pas les enfants jouer avec le produit. Les travaux de nettoyage et d'entretien ne doivent pas être effectués par les enfants, à moins d'être sous surveillance.
- Tenez les enfants de moins de 3 ans à distance de l'appareil, à moins qu'ils soient sous surveillance permanente.
- Les pieds réglables ne doivent pas être enlevés. L'écart entre le sèche-linge et le sol ne doit pas être réduit avec des matériaux tels que le tapis, le bois et le ruban adhésif. Cela pourrait causer des problèmes avec le sèche-linge.
- Les procédures d'installation et de réparation doivent toujours être effectuées par un agent du **Service agréé**. Le fabricant ne saurait être tenu responsable des dommages découlant de manoeuvres réalisées par des personnes non autorisées.
- Ne lavez jamais votre sèche-linge en versant ou répandant de l'eau dessus ! Vous vous exposeriez à un risque d'électrocution !

Consignes importantes en matière de sécurité et

d'environnement

1.1.1 Sécurité électrique



Respectez les consignes de sécurité électriques lorsque vous effectuez le raccordement électrique pendant l'installation.

- Branchez le sèche-linge à une prise équipée d'une mise à la terre protégée par un fusible à la valeur indiquée sur la plaque signalétique. Assurez-vous que toute installation de mise à la terre soit réalisée par un électricien qualifié. Notre entreprise ne sera pas tenue responsable de dommages liés à une utilisation du sèche-linge sans prise de terre en conformité avec les règlements locaux.
- La tension et la valeur de protection autorisée du fusible sont indiquées sur la plaque signalétique.
- La tension spécifiée sur la plaque signalétique doit être égale à celle de votre réseau électrique.
- Débranchez le sèche-linge lorsque celui-ci n'est pas utilisé.
- Débranchez le sèche-linge du secteur lors des travaux d'installation, d'entretien, de nettoyage et de réparation.
- Ne touchez pas à la prise avec des mains mouillées ! Ne débranchez jamais la machine en tirant sur le câble, saisissez uniquement la prise pour la débrancher.
- N'utilisez pas de rallonges, de multiprises ou d'adaptateurs pour brancher le sèche-linge au secteur pour réduire le risque d'incendie et électrocution.
- La prise du câble d'alimentation doit être facilement accessible après l'installation.



Tout câble d'alimentation endommagé doit être remplacé, suivi d'une notification au service agréé.



Si le sèche-linge est défectueux, évitez de l'utiliser jusqu'à ce qu'il soit réparé par un agent du service agréé ! Vous vous exposeriez à un risque d'électrocution !

Consignes importantes en matière de sécurité et

d'environnement

1.1.2 Sécurité du produit



Points à prendre en considération pour les risques d'incendie :

Le linge ou les articles spécifiés ci-dessous ne doivent pas être séchés dans le sèche-linge compte tenu des risques d'incendie.

- Linge non lavé
- Les articles tachés avec de l'huiles, de l'acétone, de l'alcool, de l'essence, du kérosène, de détachants, de térébenthine, de paraffine ou de détachants pour paraffine, doivent être lavés à l'eau chaude avec une grande quantité de détergent avant d'être placés dans le sèche-linge.

Pour cette raison en particulier, les articles contenant les types de taches spécifiés ci-dessus doivent être très bien lavés. Pour cela, utilisez un détergent adéquat et sélectionnez le type de lavage à haute température.



Le type de linge ou les articles décrits ci-dessous ne sont pas appropriés pour un séchage dans le sèche-linge, compte tenu des risques d'incendie :

- Le linge ou les oreillers garnis de mousse de caoutchouc (mousse de latex), les bonnets de bain, les textiles imperméables, les matériaux contenant des renforts en latex et les coussinets en mousse de caoutchouc.
- Les vêtements lavés avec des produits chimiques industriels. Les éléments tels que les pièces légères, l'allumette, les pièces de monnaie, les pièces métalliques, les aiguilles, etc. peuvent endommager le tambour ou causer des problèmes fonctionnels. Veuillez donc vérifier tout le linge que vous souhaitez charger dans votre sèche-linge.

N'arrêtez jamais le sèche-linge avant la fin du programme. Si vous devez le faire, enlevez rapidement tout le linge et disposez-le afin de dissiper la chaleur.

Consignes importantes en matière de sécurité et d'environnement



Les vêtements mal lavés peuvent s'enflammer, même une fois que le séchage est terminé.

- Vous devez aménager une ventilation suffisante pour éviter l'accumulation des gaz s'échappant d'appareils à combustion d'essence ou d'autres types de carburants. Cela comprend également les flammes nues pouvant être générées suite à l'effet de retour de flamme.



La lingerie contenant des armatures métalliques ne doit pas être placée dans le sèche-linge. Le sèche-linge peut être endommagé si des armatures métalliques se détendent et se cassent durant le séchage.



Utilisez des adoucissants et des produits similaires conformément aux consignes de leurs fabricants.



Nettoyez toujours le filtre à peluche avant ou après chaque chargement. N'utilisez jamais le sèche-linge sans le filtre à peluche.

- N'essayez jamais de réparer le sèche-linge de vous-même. Ne réalisez aucune opération de réparation ou de remplacement sur le produit, même si vous savez ou possédez les capacités pour les effectuer, sauf si cela est expressément mentionné dans les instructions d'utilisation ou dans le manuel de service fourni. Dans le cas contraire, vous exposerez votre vie ainsi que celle d'autres personnes.
- Assurez-vous que l'emplacement de votre sèche-linge ne comporte pas d'appareils dotés de porte verrouillable, coulissante ou battante, susceptibles de bloquer l'ouverture de la porte de chargement.
- Installez votre sèche-linge à des endroits appropriés pour un usage domestique. (Salle de bains, balcon fermé, garage, etc.)
- Assurez-vous que des animaux domestiques ne pénètrent pas dans le sèche-linge. Contrôlez l'intérieur du sèche-linge avant de le mettre en marche.

Consignes importantes en matière de sécurité et d'environnement

- Ne vous penchez pas sur la porte de chargement de votre sèche-linge lorsqu'elle est ouverte, autrement, le sèche-linge risque de tomber.
- Ne laissez pas d'accumulation de peluche autour du sèche-linge.

1.2 Montage sur un lave-linge

- Un dispositif de fixation doit être utilisé entre les deux machines pour pouvoir utiliser le sèche-linge sur un lave-linge. Faites installer le dispositif de montage par l'agent du service autorisé.
- Le poids total de la machine à laver et du sèche-linge en chargement plein quand ils sont placés l'un sur l'autre atteint environ 180 kilos. Placez l'appareil sur un sol solide qui a une capacité de résistance suffisante !



Évitez de poser le lave-linge sur le sèche-linge. Faites attention aux avertissements ci-dessus lors de l'installation sur votre lave-linge.

Schéma d'installation pour lave-linge et sèche-linge

Profondeur du sèche-linge	Profondeur du lave-linge						
	62 cm	60 cm	54 cm	50 cm	49 cm	45 cm	40 cm
54 cm	Peut être installé	Peut être installé	Peut être installé	Peut être installé	Peut être installé	Peut être installé	Ne peut pas être installé
60 cm	Peut être installé	Peut être installé	Peut être installé	Peut être installé	Peut être installé	Ne peut pas être installé	Ne peut pas être installé

Consignes importantes en matière de sécurité et

d'environnement

1.3 Utilisation prévue

- Le sèche-linge a été conçu pour un usage domestique. Par conséquent, il n'est pas approprié pour une utilisation commerciale et ne doit pas être utilisé en dehors de son utilisation prévue.
- Utilisez le sèche-linge uniquement pour sécher du linge qui porte une étiquette autorisant cette opération.
- Le fabricant décline toute responsabilité née de l'utilisation ou du transport incorrect(e) de l'appareil.
- La durée de vie du sèche-linge que vous avez acheté est de 10 ans. Au cours de cette période, les pièces de rechange d'origine seront disponibles pour assurer le bon fonctionnement du sèche-linge.

1.4 Sécurité pour enfants

- Les matériaux d'emballage sont dangereux pour les enfants. Tenez-les hors de leur portée.
- Les appareils électriques sont dangereux pour les enfants. Maintenez-les à l'écart de la machine lorsque celle-ci fonctionne. Ne les laissez pas jouer avec le sèche-linge. Utilisez le verrouillage de sécurité pour enfants, afin d'éviter que les enfants ne touchent au sèche-linge.



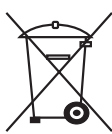
La fonction Verrouillage de sécurité pour enfants est située sur le panneau de commande de votre appareil. **(Voir 5.12 Verrouillage de sécurité pour enfants)**

- Gardez la porte de chargement fermée même lorsque le sèche-linge n'est pas en cours d'utilisation.

Consignes importantes en matière de sécurité et

d'environnement

1.5 Conformité à la norme DEEE et mise au rebut du produit



Ce produit est conforme à la directive DEEE (2012/19/UE) de l'Union européenne). Ce produit porte un symbole de classification pour la mise au rebut des équipements électriques et électroniques (DEEE). Le présent produit a été fabriqué avec des pièces et du matériel de qualité supérieure susceptibles d'être réutilisés et adaptés au recyclage. Par conséquent, nous vous conseillons de ne pas le mettre au rebut avec les ordures ménagères et d'autres déchets à la fin de sa durée de vie. Au contraire, rendez-vous dans un point de collecte pour le recyclage de tout matériel électrique et électronique. Veuillez vous rapprocher des autorités de votre localité pour plus d'informations concernant le point de collecte le plus proche.

Conformité avec la directive LdSD :

L'appareil que vous avez acheté est conforme à la directive LdSD (2011/65/UE) de l'Union européenne. Il ne comporte pas les matériels dangereux et interdits mentionnés dans la directive.

1.6 Informations relatives à l'emballage

Les matériaux d'emballage de ce produit sont faits de matériaux recyclables, conformément à nos réglementations nationales en matière d'environnement. Ne jetez pas les matériaux d'emballage avec les déchets domestiques ou autres. Ramenez-les dans des points de collecte de matériaux d'emballage désignés par les autorités locales.

S'il vous plaît visitez le site Web suivant pour obtenir plus d'informations sur le produit.

<http://www.beko.com>

Consignes importantes en matière de sécurité et d'environnement

1.7 Caractéristiques techniques

FR




Hauteur (Minimale / Maximale)	84,6 cm / 86,6 cm*
Largeur	59,5 cm
Profondeur	53 cm
Capacité (max.)	7 kg**
Poids net (utilisation de la porte avant en plastique)	36 kg
Poids net (utilisation de la porte avant en verre)	38,5 kg
Tension	Voir fiche signalétique***
Puissance de sortie nominale	
Code du modèle	

* Hauteur minimale : Hauteur de votre appareil lorsque les pieds réglables ne sont pas étirés.

Hauteur maximale : Hauteur de votre appareil lorsque les pieds réglables sont étirés au maximum.

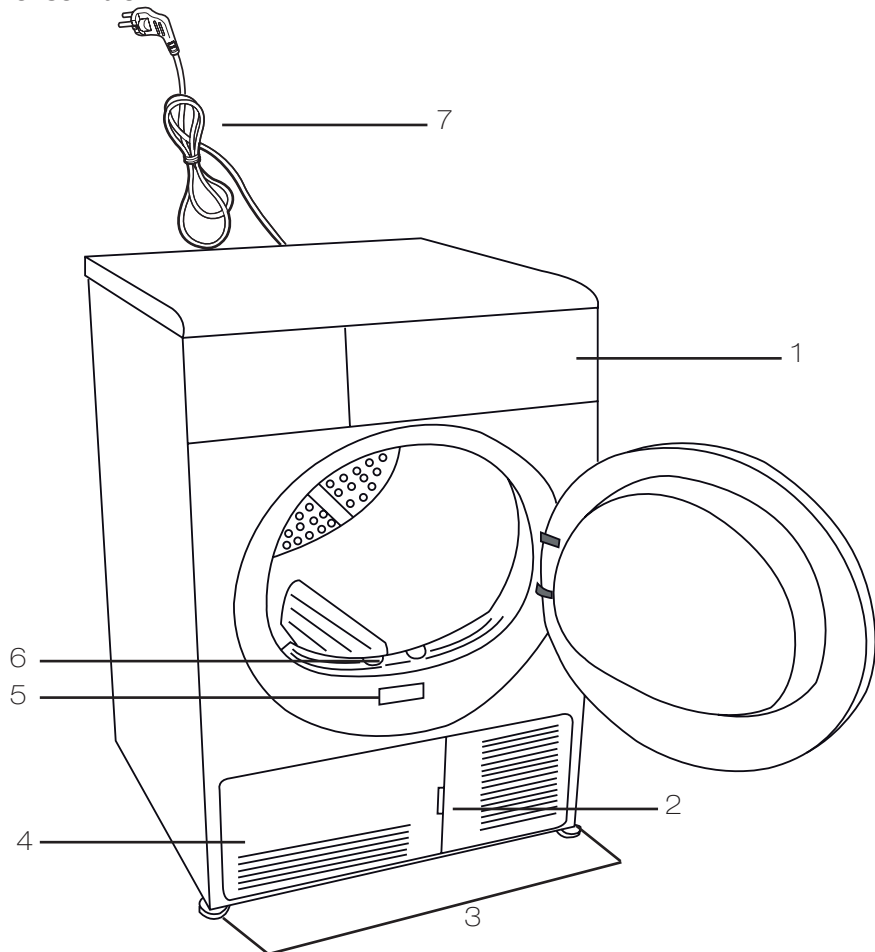
** Poids du linge sec avant le lavage.

*** La fiche signalétique se trouve derrière la porte de chargement.

	Les caractéristiques techniques du sèche-linge peuvent être modifiées sans préavis, dans le but d'améliorer la qualité du produit.
	Les schémas présentés dans ce manuel sont indicatifs et peuvent ne pas correspondre exactement à votre produit.
	Les valeurs indiquées sur les étiquettes du sèche-linge ou dans les documents fournis avec celui-ci, ont été obtenues en laboratoire, conformément aux normes applicables. Ces valeurs varient en fonction des conditions d'utilisation et d'environnement du sèche-linge.

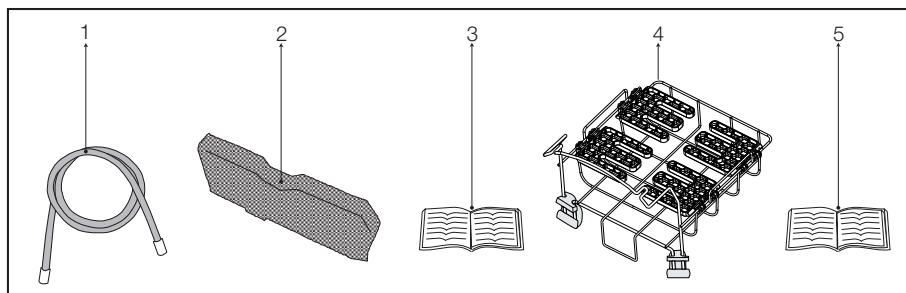
2 Votre sèche-linge

2.1 Vue d'ensemble



- 1. Bandeau de commande
- 2. Onglet d'ouverture de la plaque de protection
- 3. Pieds réglables
- 4. Plaque de protection
- 5. Plaque signalétique
- 6. Filtre anti-peluches
- 7. Cordon d'alimentation

2.2 Contenu de l'emballage



1. Tuyau de vidange d'eau *
2. Éponge de tiroir de filtre de rechange*
3. Manuel de l'utilisateur
4. Panier de séchage*
5. Manuel de l'utilisateur du panier de séchage*

*Il peut être fourni avec votre machine en fonction de son modèle.

3 Installation

Avant d'appeler l'agent de service agréé le plus proche pour l'installation du sèche-linge, assurez-vous que l'installation électrique et le conduit d'évacuation d'eau sont appropriés en vous référant au manuel de l'utilisateur. (**Voir 3.3 Raccorder le conduit d'évacuation** et **3.5 Branchement électrique**) Si ce n'est pas le cas, contactez un électricien qualifié et un technicien pour effectuer les raccords nécessaires.



La préparation de l'installation du sèche-linge et les installations électriques et d'évacuation d'eau sont sous la responsabilité du client.



Avant l'installation, vérifiez visuellement si le sèche-linge présente des défauts. Si le sèche-linge est endommagé, vous ne devez pas l'installer. Les produits endommagés peuvent présenter des risques pour votre sécurité.

3.1 Emplacement d'installation approprié

- Installez le sèche-linge sur une surface stable et régulière.
- Le sèche-linge est lourd. Ne le déplacez pas tout vous-même.
- Utilisez votre sèche-linge dans un environnement bien aéré et non poussiéreux.
- L'écart entre le sèche-linge et la surface ne doit pas être réduit par les matériaux tels que les tapis, le bois et le ruban.
- Ne recouvrez pas les grilles de ventilation du sèche-linge.
- Une porte verrouillable, coulissante ou équipée d'une charnière ne doit pas bloquer l'ouverture de la porte de chargement à l'endroit où votre sèche-linge doit être installé.
- Lorsque le sèche-linge est installé, il doit rester au même endroit où ont été réalisés les branchements. Quand vous installez le sèche-linge, assurez-vous que sa paroi arrière n'est en contact avec aucun élément (robinet, prise, etc.).
- Maintenez au moins 1 cm d'écart avec les bords des autres meubles.
- Votre sèche-linge peut être utilisé à des températures entre +5 °C et +35 °C. Si les conditions d'utilisation sont en dehors de ces valeurs, le fonctionnement du sèche-linge sera altéré et il pourra être endommagé.
- La surface arrière du sèche-linge doit être placée contre un mur.



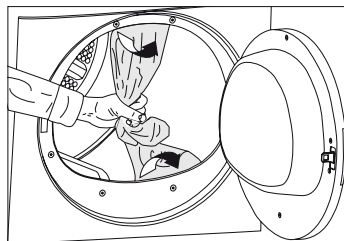
Ne posez pas le sèche-linge sur un câble d'alimentation.

3.2 Enlever le montage de sécurité servant au transport



Enlever le montage de sécurité, réservé au transport avant d'utiliser le sèche-linge pour la première fois.

- Ouvrez la porte de chargement.
- Vous trouverez un sac en nylon dans le tambour qui contient un morceau de mousse de polystyrène. Tenez-le au niveau de la section portant l'inscription **XX XX**.
- Tirez le nylon vers vous et enlevez le montage de sécurité, réservé au transport.



Vérifiez qu'aucun élément du montage de sécurité réservé au transport ne reste dans le tambour.

3.3 Raccorder le conduit d'évacuation

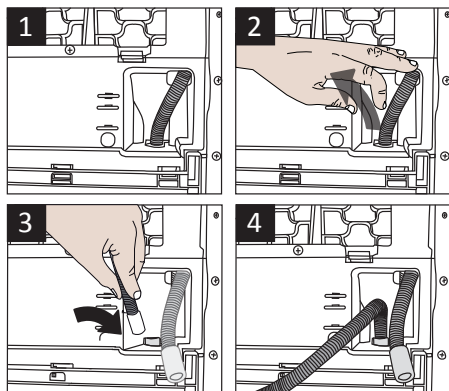
Dans les appareils équipés d'un condensateur, l'eau accumulée au cours du cycle de séchage est récupérée dans le réservoir d'eau. Vous devez vidanger l'eau accumulée après chaque cycle de séchage. Vous pouvez évacuer directement l'eau grâce au tuyau de vidange fourni avec la machine au lieu de vidanger régulièrement l'eau accumulée dans le réservoir.

Raccord du tuyau de vidange de l'eau

- 1-2** Tirez à la main le tuyau derrière le sèche-linge afin de le débrancher de son point de connexion. N'utilisez aucun outil pour retirer ce tuyau.
- 3** Branchez une extrémité du tuyau de vidange fourni séparément avec le sèche-linge au point de raccord d'où vous avez enlevé le tuyau de l'appareil à l'étape précédente.

Installation

- 4 L'autre extrémité du tuyau de vidange peut être directement raccordée au tuyau d'évacuation des eaux usées ou au lavabo.



Les raccordements de tuyaux doivent être effectués de manière sûre. Votre domicile sera inondé si le tuyau sort de son logement pendant la vidange.



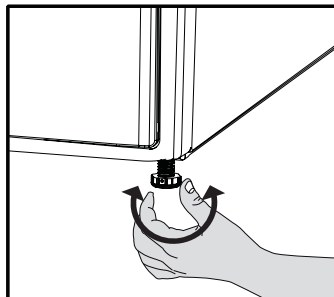
Le tuyau de vidange de l'eau doit être attaché à une hauteur maximum de 80 cm.



Veillez à ce que le tuyau de vidange de l'eau ne soit pas bloqué ou plié entre le conduit de vidange et la machine.

3.4 Réglage des pieds

- Afin de s'assurer que votre sèche-linge fonctionne en silence et sans vibration, il doit être stable, horizontal et équilibré sur ses pieds. Équilibrez la machine en réglant les pieds.
- Tournez les pieds vers la gauche ou la droite, jusqu'à ce que le sèche-linge soit stable et horizontal.



Ne dévissez jamais les pieds réglables de leurs logements.

3.5 Branchement électrique

Pour des instructions spécifiques au branchement électrique nécessaires lors de l'installation **voir 1.1.1 Consignes de sécurité électriques**)

3.6 Transport du sèche-linge

- Débranchez le sèche-linge avant de le transporter. Vidangez toute l'eau restante dans le sèche-linge. Si un raccord direct à un tuyau de vidange d'eau est effectué, alors enlevez les raccordements de tuyaux.



Nous vous recommandons de porter le sèche-linge en position verticale. S'il n'est pas possible de le transporter en position verticale, la machine doit être transportée en l'inclinant sur la droite vue de face.

4 Préparation

4.1 Linge adapté à un séchage en machine

Respectez toujours les consignes figurant sur l'étiquette des vêtements. Séchez uniquement le linge dont l'étiquette stipule que l'utilisation du sèche-linge est appropriée en sélectionnant le programme adapté.

SYMBOLES DE LAVAGE DU LINGE																					
	Symboles de séchage		Adapté au sèche-linge		Pas de repassage		Délicat / Séchage délicat		Ne pas sécher au sèche-linge		Ne pas sécher		Ne pas laver à sec								
	Paramètres de séchage		Toutes températures		Température élevée		Température moyenne		Basse température		Sans chauffer		Séchage sur un fil		Séchage à plat		Séchage sur un fil		Séchage sur un fil à l'ombre		Lavable à sec
		Repassage -		Repassage à température élevée		Repassage à température moyenne		Repassage à température faible		Ne pas repasser		Repassage sans vapeur									
	Sec ou Vapeur																				
	Température maximale		200 °C		150 °C		110 °C														

4.2 Linge pas adapté à un séchage en machine



Les tissus délicats brodés, la laine, les vêtements de soie, les tissus délicats et précieux, les articles hermétiques et les rideaux de tulle ne sont pas adaptés au séchage en machine.

4.3 Préparation du linge au séchage

- Il se peut que le linge soit emmêlé suite au lavage. Séparez votre linge avant de le placer dans le sèche-linge.
- Mettez les vêtements avec des accessoires métalliques tels que les fermetures éclair, à l'envers pour les sécher.
- Fixez les fermetures éclair, les crochets, les boucles et les boutons.

4.4 Mesures à adopter pour économiser de l'énergie

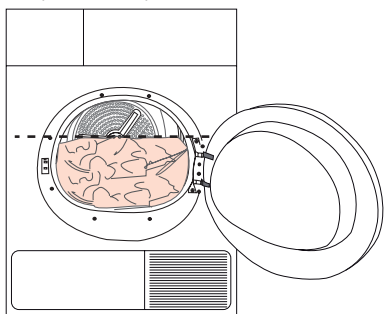
- Les informations suivantes vous aideront à utiliser le sèche-linge d'une manière écologique et énergétiquement efficace.
- Essorez le linge à la vitesse maximale au cours du lavage. Ainsi, le temps de séchage et la consommation d'énergie sont réduits. **(Voir 5.7 Tableau de sélection de programme et de consommation)**
- Triez le linge en fonction de leur type et de leur épaisseur. Séchez le même type de linge ensemble. Par exemple, les essuies de cuisine et les nappes de table peu épais sèchent plus vite que les serviettes de bain épaisses.
- Veuillez suivre les informations contenues dans le manuel d'utilisation pour la sélection de programme.
- N'ouvrez pas la porte de la machine pendant le séchage sauf si cela est nécessaire. Si vous devez ouvrir la porte, veillez à ne pas la laisser ouverte trop longtemps.

Préparation

- N'ajoutez pas du linge mouillé lorsque le sèche-linge est en marche
- Nettoyez toujours le filtre à peluche avant ou après chaque chargement. **(Voir 6. Maintenance et nettoyage)**
- Dans les modèles équipés d'un condenseur, assurez-vous de nettoyer le condenseur régulièrement, au moins chaque mois ou tous les 30 cycles de lavage.
- Ventilez la pièce où est situé le sèche-linge pendant le séchage.

4.5 Capacité de charge appropriée

Suivez les consignes du « Tableau de sélection de programme et de consommation ». Ne chargez pas plus que les capacités indiquées dans le tableau.



Il n'est pas recommandé de charger le sèche-linge avec du linge excédant le niveau indiqué sur le schéma. Les performances de séchage se réduiront si la machine est surchargée. De plus, le sèche-linge et le linge peuvent être endommagés.

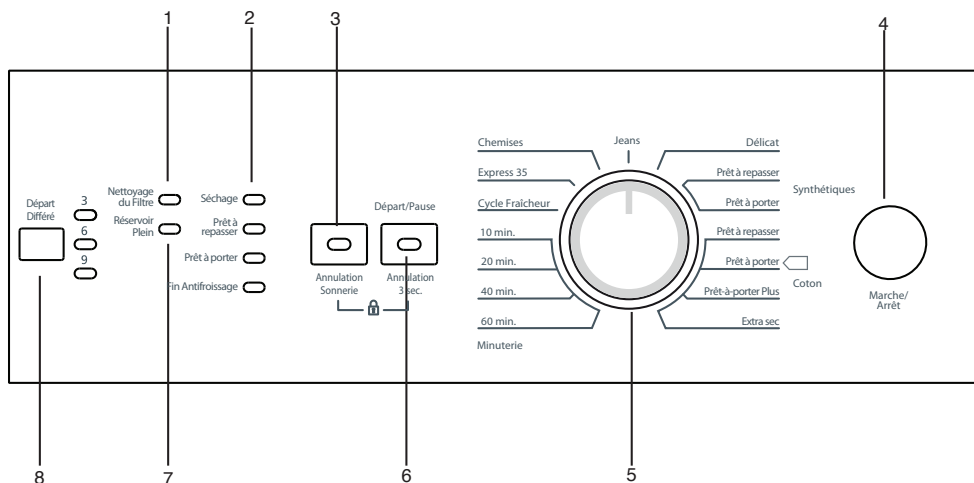
Les poids suivants sont donnés à titre indicatif.

Linge	Poids approximatif (g)*
Édredon en coton (double)	1500
Édredons en coton (simple)	1000
Drap de lit (double)	500
Drap de lit (simple)	350
Grande nappe	700
Petite nappe	250
Serviette à thé	100
Serviette de bain	700
Essuie-mains	350
Chemisier	150
Chemise en coton	300
Chemises	200
Robe en coton	500
Robe	350
Jeans	700
Mouchoirs (10 articles)	100
T-Shirt	125

*Poids du linge sec avant le lavage.

5 Utilisation de l'appareil

5.1 Bandeau de commande



1. Témoin d'avertissement de nettoyage du filtre

Le témoin d'avertissement s'allume lorsque le filtre est plein.

2. Indicateur de suivi du programme

Utilisé pour suivre la progression du programme en cours.

3. Annulation de l'alerte sonore

Utilisé pour annuler l'avertissement sonore retentissant à la fin du programme.

4. Bouton Marche/Arrêt

Utilisé pour la mise en marche et l'arrêt de la machine

5. Sélecteur de programmes

Utilisé pour sélectionner un programme.

6. Bouton départ/pause/annulation

Utilisé pour démarrer, mettre en pause ou annuler le programme.

7. Témoin d'avertissement du réservoir d'eau

Le témoin d'avertissement s'allume lorsque le réservoir d'eau est plein.

8. Bouton de sélection de départ différé

Utilisé pour régler le Départ différé.

Utilisation de l'appareil

5.2 Mise en marche de la machine

1. Branchez votre machine.
2. Introduisez le linge dans la machine.
3. Appuyez sur le bouton « Marche/Arrêt ».



Le fait d'appuyer sur le bouton « Marche/Arrêt » ne signifie pas que le programme est lancé. Appuyez sur le bouton « Départ/Pause/Annulation » pour lancer le programme.

5.3 Sélection des programmes

Sélectionnez le programme approprié à partir du tableau ci-dessous dans lequel sont indiquées les températures de séchage en degrés. Sélectionnez le programme désiré à l'aide du sélecteur de programmes.

Extra sec	Séchage à haute température, réservé uniquement au linge en coton. Les linges épais et multicouches (par ex. : serviettes, linge de maison, jeans) seront séchés avec ce programme car ils ne nécessitent pas d'être repassés avant d'être rangés.
Prêt-à-porter	Linge normal (par ex. : nappes et sous-vêtements) sera séché avec ce programme car il ne nécessite pas d'être repassé avant d'être rangé dans les tiroirs.
Prêt-à-porter Plus	Linge normal (par ex. : nappes et sous-vêtements) sera séché avec ce programme car il ne nécessite pas d'être repassé avant d'être rangé dans les tiroirs, mais plus que ceux de l'option prêt à porter.
Prêt-à-repasser	Le linge normal (par ex. : chemises et robes) est séché pour pouvoir être repassé.



Pour plus de détails concernant le programme, consultez le « Tableau de sélection de programmes »

Programmes principaux

En fonction du type de textile, les programmes principaux suivants sont possibles :

•Coton

Vous pouvez sécher vos vêtements résistants avec ce programme. Il permet un séchage à haute température. Il est conseillé pour les articles en coton (tels que draps de lit, édredons, sous-vêtement, etc.).

•Synthétiques

Vous pouvez sécher vos vêtements moins résistants avec ce programme. Le séchage est réalisé à une température moins élevée qu'avec le programme Coton. Il est conseillé pour vos vêtements synthétiques (tels que chemises, chemisiers, vêtements mixtes synthétique/coton, etc.).



Ne séchez pas de rideaux et de dentelles dans la machine.

•Antifroissage

Un programme anti-froissement de 2 heures s'activera si vous ne retirez pas le linge de la machine à la fin d'un programme. Ce programme fait tourner le linge à intervalles de 10 minutes pour éviter qu'il ne se froisse.

Programmes spéciaux

Pour les cas particuliers, des programmes supplémentaires sont disponibles :



Les programmes supplémentaires peuvent varier en fonction du modèle de votre machine.

•Express 35

Vous pouvez sécher vos vêtements en coton qui ont bien été essorés au préalable dans votre lave-linge. Ce programme permet de sécher 2 kilos de linge (2 chemises / 5 T-shirts) en 35 minutes.



Pour obtenir de meilleurs résultats des programmes de séchage, votre linge doit être lavé à l'aide d'un programme adapté, puis essoré à des vitesses d'essorage recommandées dans votre machine à laver.

Utilisation de l'appareil

•Chemises

Sèche les chemises de manière plus délicate de sorte qu'elles soient moins froissées et faciles à repasser.



Les chemises peuvent être légèrement humides à la fin du programme. Il est conseillé de ne pas laisser les chemises dans le sèche-linge.

•Jeans

Vous pouvez utiliser ce programme pour sécher les jeans essorés à grandes vitesses dans votre lave-linge.



Revoir la partie importante du tableau des programmes.

•Délicat

Vous pouvez sécher à basse température votre linge très délicat (chemisiers en soie, lingerie fine, etc.) pouvant être séché en machine, ou le linge pour lequel il est recommandé de réaliser un lavage à la main.



Il est conseillé d'utiliser un filet de lavage pour éviter que certains vêtements ne se froissent ou ne s'abîment. Sortez immédiatement vos vêtements du sèche-linge et étendez-les dès que le programme est terminé afin d'éviter qu'ils ne se froissent.

•Fraîcheur laine

Seule l'aération est réalisée pendant 10 minutes sans air chaud. Vous pouvez aérer vos vêtements qui sont restés dans des environnements fermés sur une longue période et ainsi éliminer les odeurs déplaisantes à l'aide de ce programme.







•Programmes minutés

Vous pouvez sélectionner l'un des programmes de 10, 20, 40 et 60 minutes pour obtenir le niveau de séchage final désiré à basses températures. Le programme de séchage se poursuivra pendant la durée déterminée, sans tenir compte de la température.

Utilisation de l'appareil

5.4 Sélection de programmes et tableau de consommation

FR

Programmes	Capacité (kg)	Vitesse d'essorage du lave-linge (tr/min)	Quantité approximative d'humidité résiduelle	Durée de séchage (minutes)
Coton / Couleur				
 Prêt-à-porter	7	1000	% 60	116
 Prêt-à-porter Plus	7	1000	% 60	120
 Prêt-à-repasser	7	1000	% 60	90
 Extra sec	7	1000	% 60	124
Express 35	2	1200	% 50	35
Chemises	1.5	1200	% 50	40
Jeans	4	1200	% 50	80
Délicat	1.75	600	% 40	40
Synthétique				
 Prêt-à-porter	3.5	800	% 40	45
 Prêt-à-repasser	3.5	800	% 40	35
Valeurs de consommation énergétique				
Programmes	Capacité (kg)	Vitesse d'essorage du lave-linge (tr/min)	Quantité approximative d'humidité résiduelle	Valeur de consommation énergétique kWh
Coton linge de maison Prêt-à-porter*	7	1000	% 60	4,15
Coton Prêt-à-repasser	7	1000	% 60	3,25
Synthétique prêt à porter	3.5	800	% 40	1,42
Consommation électrique en mode arrêt pour le programme coton standard à pleine charge, PO (W)				0,3
Consommation électrique en mode veille pour le programme coton standard à pleine charge, PL (W)				1,0



« le programme coton-placard sec » utilisé à pleine charge et à charge partielle est le programme de séchage standard auquel les informations contenues dans l'étiquette et sur la fiche rapportent qu'il est adapté pour le séchage du linge en coton normalement humide, et qu'il est le programme le plus efficace en termes de consommation d'énergie pour le coton.

* : Programme de norme du label énergétique (EN 61121:2012)

Toutes les valeurs fournies dans le tableau ont été déterminées conformément à la norme EN 61121 : 2012. Ces valeurs peuvent différer de celles du tableau en fonction du type de linge, de la vitesse d'essorage, des conditions environnementales et des variations de tension.

Utilisation de l'appareil

5.5 Fonctions optionnelles

Annulation de l'alerte sonore

Votre machine émet une alerte sonore lorsque le programme se termine. Si vous ne souhaitez pas entendre ce signal, vous pouvez appuyer sur le bouton « Annulation de l'alerte sonore ». Le témoin correspondant s'allumera après avoir appuyé sur ce bouton, et l'alerte sonore ne sera pas émise à la fin du programme.

5.6 Témoins d'avertissement



Les témoins d'avertissement peuvent varier en fonction du modèle de votre machine.

Nettoyage du filtre

Un témoin s'allume pour rappeler de réaliser le nettoyage du filtre à la fin du programme.



Si le témoin d'avertissement de nettoyage du filtre reste allumé de façon permanente, veuillez consulter la section « Suggestions de solutions aux problèmes ».

Réservoir plein

Le témoin d'avertissement commence à clignoter lorsque le réservoir est rempli d'eau. La machine cessera de fonctionner si le témoin d'avertissement s'allume et qu'un programme est en cours. Videz l'eau du réservoir pour redémarrer la machine. Appuyez sur le bouton « Départ/Pause/Annulation » pour relancer le programme après avoir vidé le réservoir. Le témoin d'avertissement s'éteint et le programme se relance.

5.7 Départ différé

Avec la fonction "Départ différé" vous pouvez différer le démarrage du programme de 3, 6 ou 9 heures lorsque vous souhaitez lancer le séchage ultérieurement.

1. Ouvrez la porte de chargement et placez le linge.



Assurez-vous que les évacuations d'air sont ouvertes, que le filtre de la porte est nettoyé et que le réservoir d'eau est vide.

2. Réglez le programme de séchage, la température, la vitesse d'essorage et, le cas échéant, sélectionnez les fonctions optionnelles.

3. Lorsque vous appuyez une fois sur le bouton de départ différé, un délai de 3 heures est sélectionné et les voyants correspondants s'allument. Si vous

appuyez une seconde fois sur ce bouton, un délai de 6 heures et si vous appuyez de nouveau, un délai de 9 heures sera sélectionné. Si vous appuyez encore sur le bouton de départ différé, la fonction de départ différé sera annulée. Réglez le Départ différé en fonction de vos besoins.

4. Le lancement différé du programme sélectionné est initié en appuyant sur le bouton Départ/Pause/Annuler après avoir choisi la durée du délai.



Des vêtements supplémentaires peuvent être chargés / retirés au cours de la période de d'attente.



Au cours de cette période, le linge subit une rotation de 4 secondes toutes les 10 minutes pour empêcher qu'il ne se froisse.

Annulation du départ différé

Si vous voulez annuler le compte à rebours du départ différé et démarrer le programme :

1. Appuyez sur le bouton « Départ/pause/annulation » pendant environ 4 secondes. Le symbole ":" au milieu de l'écran arrêtera de clignoter. Le voyant « Départ/Pause/Annulation » s'éteindra et le temps restant disparaîtra de l'écran.
2. Appuyez sur le bouton « Départ/Pause/Annulation » pour lancer le programme immédiatement.

5.8 Lancement du programme

1. Appuyez sur le bouton « Départ/Pause/Annulation » pour lancer le programme.
2. Le bouton départ/pause/annulation s'allume pour indiquer que le programme a été lancé.

5.9 Déroulement du programme

Le déroulement d'un programme en cours est affiché par l'indicateur de suivi du programme.

Au début de chaque nouvelle étape du programme, le témoin correspondant s'allume et celui de l'étape précédente s'éteint.

« Séchage » :

- Le niveau de séchage sera allumé pendant tout le processus de séchage, jusqu'à ce que le degré de séchage atteigne le niveau « Sec pour repassage ».

« Prêt-à-repasser » :

- S'allume lorsque le degré de séchage atteint le niveau « Sec pour repassage » et reste allumé jusqu'au niveau suivant.

« Prêt-à-porter » :

S'allume lorsque le degré de séchage atteint le niveau « Prêt à porter » et reste allumé jusqu'au niveau suivant.

Utilisation de l'appareil

« Fin / Antifroissage » :

- S'allume lorsque le programme arrive à son terme et que la fonction anti-froissement est activée.



Si plus d'un témoin s'allume ou clignotent simultanément, cela signifie qu'un dysfonctionnement ou un défaut est présent (veuillez consulter la section « Suggestions de solutions aux problèmes »).

5.10 Modification du programme en cours

Vous pouvez utiliser cette fonction lorsque votre machine a débuté le séchage de vêtements, à des températures plus ou moins élevées.

Exemple :

Appuyez sur le bouton « Départ/Pause/Annulation » et maintenez-le enfoncé pendant environ 3 secondes pour « annuler » le programme et pouvoir sélectionner le programme « Très sec » au lieu du programme « Sec pour repassage ».

Sélectionnez le programme « Très sec » en tournant le sélecteur de programmes.

Appuyez sur le bouton « Départ/Pause/Annulation » pour lancer le programme.



Appuyez sur le bouton Départ pendant 3 secondes pour annuler le programme ou tournez la molette de sélection de programme dans un sens pour mettre fin au programme pendant le fonctionnement de la machine. Les témoins du réservoir d'eau et de nettoyage du filtre s'allument pour avertir l'utilisateur lorsqu'un programme a été annulé en ayant appuyé sur le bouton Départ pendant 3 secondes. Cependant, les diodes ne s'allument pas lorsque le programme est annulé en tournant la molette de sélection des programmes. Seul le témoin de séchage s'allume et la machine reste en attente jusqu'à ce qu'un nouveau programme est sélectionné et que le bouton Départ est enfoncé. La sécurité enfant de la machine ne doit pas être activée pour pouvoir réaliser ces deux opérations. Si la sécurité enfants est active, désactivez-la avant de réaliser ces opérations.

Ajout/retrait du linge en mode de veille

Pour ajouter ou retirer du linge après le démarrage du programme :

1. Appuyez sur le bouton « Départ/Pause/Annulation » pour mettre la machine en mode « Pause ». Le processus de séchage sera interrompu.
2. Ouvrez la porte en position Pause et refermez-la après avoir ajouté ou retiré du linge.
3. Appuyez sur le bouton « Départ/Pause/Annulation » pour lancer le programme.



Le linge ajouté pendant le processus de séchage peut entraîner le mélange du linge déjà séché dans la machine avec du linge mouillé, cela aura comme conséquence que le linge sera toujours mouillé à la fin du processus de séchage.



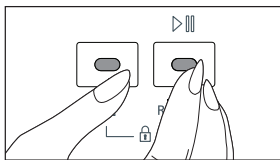
Du linge peut être ajouté ou retiré aussi souvent que vous le souhaitez pendant un cycle de séchage. Cependant cela entraînera l'interruption répétée du processus de séchage et rallongera la durée du programme, entraînant une augmentation de la consommation énergétique. Pour cette raison nous vous recommandons de ne pas rajouter de linge une fois que le programme est lancé.

5.11 Sécurité enfants

La sécurité enfants permet d'éviter toute interruption du programme en verrouillant les touches lorsqu'un programme est en cours. La porte de chargement ainsi que toutes les touches à l'exception du bouton « Marche/Arrêt » sur le bandeau de commande sont désactivées lorsque la sécurité enfants est activée. Pour activer la sécurité enfants, appuyez sur les touches « Départ/Pause/Annulation » et « Annulation de l'alerte sonore » simultanément pendant 3 secondes. Pour lancer un nouveau programme à la fin du précédent ou pour interrompre le programme, il faut désactiver la sécurité enfants. Pour désactiver le mode Sécurité enfants, appuyez une nouvelle fois sur les mêmes touches pendant 3 secondes.



La sécurité Enfants est désactivée lorsque la machine est redémarrée en appuyant sur le bouton Marche/Arrêt.



Appuyez sur le bouton correspondant pendant 3 secondes pour activer la sécurité enfants. Un bip long se fait entendre et la sécurité enfants est activée. Un double bip retentit si vous appuyez sur un bouton ou tournez la molette de sélection de programme lorsque la sécurité enfants est active. Appuyez sur les boutons pendant 3 secondes pour désactiver la sécurité enfants. Un bip simple se fait entendre et la sécurité enfants est désactivée.



Un double bip retentit si vous tournez la molette de sélection de programme lorsque la machine est en fonctionnement et que la sécurité enfants est active. Si vous désactivez la sécurité enfants sans replacer la molette de sélection de programme à sa position antérieure, le programme sera terminé étant donné que la molette de sélection de programme a été changée de place. Le témoin de séchage s'allume et la machine reste en attente jusqu'à ce qu'un nouveau programme est sélectionné et que le bouton Départ est enfoncé.

5.12 Fin du programme par annulation

Pour annuler un programme sélectionné ; Appuyez sur le bouton « Départ/pause/annulation » pendant environ 3 secondes. Les témoins « Nettoyage du filtre », « Réservoir plein » et « Fin Antifroissage » s'allumeront à la fin de cette période à titre de rappel.



Etant donné que l'intérieur du sèche-linge sera très chaud après l'annulation d'un programme en cours, activez le programme d'aération pour le refroidir.

5.13 Fin du programme

Les témoins « Fin Antifroissage », « Nettoyage du filtre » et « Réservoir plein » de l'indicateur de suivi de programme s'allumeront à la fin du programme. La porte peut alors être ouverte et la machine est prête pour un second cycle.

Pour éteindre votre sèche-linge, appuyez sur le bouton « Marche/Arrêt ».



La dernière partie du cycle de séchage (cycle de refroidissement) est réalisée sans chaleur afin de conserver les articles à une température qui ne puisse les endommager.



Un programme anti-froissement de 2 heures s'activera si vous ne retirez pas le linge de la machine à la fin d'un programme.



Si vous n'avez pas l'intention de sortir le linge dans l'immédiat, évitez d'arrêter le sèche-linge avant la fin du processus de séchage.



Nettoyez le filtre après chaque utilisation (reportez-vous à la section Nettoyage du filtre).

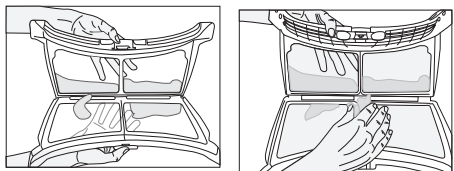
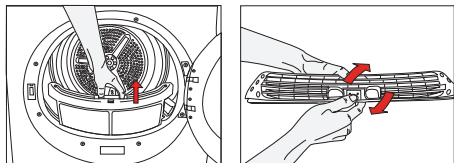


Videz le réservoir d'eau après chaque cycle de séchage (reportez-vous à la section Réservoir plein).

6 Maintenance et nettoyage

6.1 Cartouche filtrante / Surface intérieure de la porte

Les peluches et fibres qui se dégagent du linge dans l'air au cours du cycle de séchage sont récupérées par la « cartouche filtrante



Ces particules se forment généralement à cause de l'usure et du lavage.



Il est recommandé de toujours nettoyer le filtre et les surfaces intérieures du couvercle après chaque processus de séchage.



Vous pouvez nettoyer le filtre et son pourtour à l'aide d'un aspirateur.

Pour nettoyer le filtre :

1. Ouvrez la porte de chargement.
2. Retirez le filtre de trappe en tirant dessus, puis ouvrez le filtre.
3. Éliminez les peluches, les fibres et les résidus de coton à la main ou à l'aide d'un chiffon doux.
4. Fermez le filtre et remplacez-le correctement à sa place.

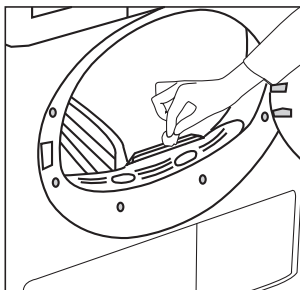


Au fil du temps, la surface du filtre peut être obstruée après utilisation ; dans ce cas, lavez le filtre avec de l'eau et séchez-le avant toute nouvelle utilisation.



Nettoyez toute la surface intérieure du couvercle et du joint de la porte.

6.2 Capteur



Votre machine est équipée de capteurs d'humidité qui détectent si le linge est sec ou non.

Pour nettoyer le capteur :

1. Ouvrez la porte de chargement du sèche-linge.
2. Laissez la machine se refroidir si un séchage vient d'être réalisé.
3. Nettoyez les capteurs métalliques à l'aide d'un chiffon doux imbibé de vinaigre puis séchez-les.



Nettoyez les capteurs métalliques 4 fois par an.



N'utilisez jamais de solvants, de produits de nettoyage ou de substances similaires lors du nettoyage, en effet ces produits entraîneraient un risque d'incendie et d'explosion

6.3 Réservoir plein ;

L'humidité du linge mouillée est éliminée du linge par condensation. Vidangez le réservoir d'eau après chaque cycle de séchage ou bien en cours de séchage, si le témoin d'avertissement « réservoir d'eau » s'allume.



L'eau condensée n'est pas potable !



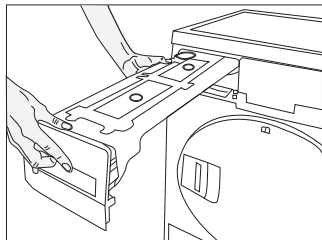
Ne retirez jamais le réservoir d'eau lorsqu'un programme est en cours.

Le réservoir d'eau se situe à l'intérieur du tiroir du bandeau comme indiqué ci-dessous. Lorsque le réservoir est plein, le témoin de réservoir d'eau s'allume. Si vous omettez de vider le réservoir d'eau, votre sèche-linge s'arrêtera de fonctionner au cours des cycles de séchage suivants. Dans ce cas, appuyez sur le bouton « Départ/Pause/Annulation » pour relancer le cycle de séchage après avoir vidé le réservoir.

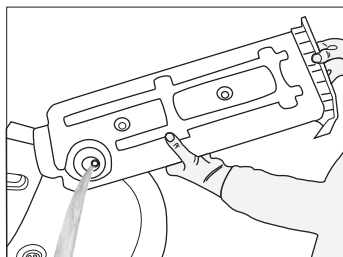
*Pour la vidange du réservoir d'eau :

Maintenance et nettoyage

- 1-Sortez le tiroir et retirez avec précaution le réservoir d'eau



- 2-Videz l'eau du réservoir



- 3- Si des peluches sont présentes sur l'entonnoir du réservoir d'eau, nettoyez-les sous l'eau courante.
- 4-Réinstallez le réservoir plein sa place

6.4 Condenseur

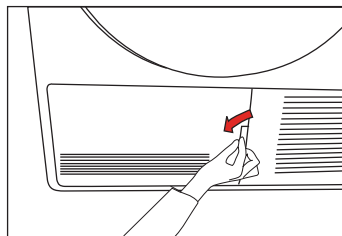
L'air chaud et humide à l'intérieur du condenseur est refroidi par l'air froid provenant de la pièce. Par conséquent, l'air humide circulant dans votre sèche-linge, se condense et peut être pompé vers le réservoir.



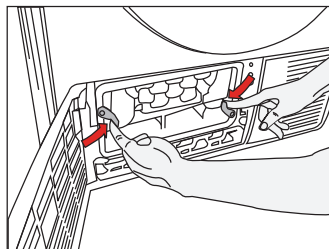
Nettoyez le condenseur tous les 30 cycles de séchage ou une fois par mois.

Pour nettoyer le condenseur :

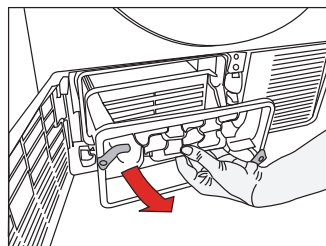
1. Si un processus de séchage vient de se terminer, ouvrez la porte de la machine et attendez que celle-ci refroidisse.



2. Déverrouillez les 2 sécurités du condenseur après avoir ouvert la plaque de protection.

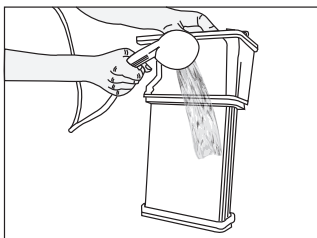


3. Retirez le condenseur.

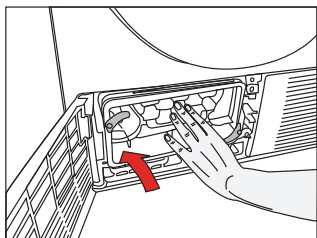


Maintenance et nettoyage

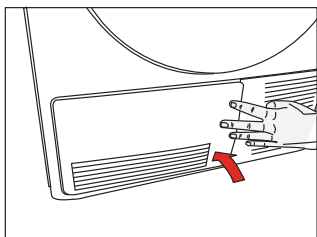
- Nettoyez le condenseur en appliquant de l'eau sous pression à l'aide d'une armature de douche et attendez que l'eau s'écoule.



- Insérez le condenseur dans son logement. Verrouillez les 2 sécurités et vérifiez qu'elles sont installées correctement.



- Reposez la plaque de protection.



7 Suggestions de solutions aux problèmes

Le processus de séchage est excessivement long.

- Les mailles du filtre peuvent être obstruées. Lavez-les à l'eau.

Le linge est mouillé à la fin du séchage

- Les mailles du filtre peuvent être obstruées. Lavez-les à l'eau.
- Un excès de linge pourrait avoir été introduit dans la machine. Ne chargez la machine à l'excès.

Le sèche-linge ou le programme ne se met pas en marche. Le sèche-linge n'est pas activé alors qu'il est lancé.

- Il se peut que la machine ne soit pas branchée. Assurez-vous que la machine est branchée.
- La porte de chargement peut être entrouverte. Veillez à ce que la porte de chargement soit complètement fermée.
- Le programme n'a peut être pas été défini ou le bouton « Départ/Pause/Annulation » n'a pas été enfoncé. Assurez-vous que le programme a été défini et qu'il n'est pas sur le mode « Pause ».
- La « sécurité enfants » est peut être activée. Désactivez la sécurité enfants.

Le programme s'est interrompu sans raison.

- La porte de chargement peut être entrouverte. Veillez à ce que la porte de chargement soit complètement fermée.
- L'électricité est peut être coupée. Appuyez sur le bouton « Départ/Pause/Annulation » pour lancer le programme.
- Le réservoir d'eau est peut être plein. Videz l'eau du réservoir.

Le linge a rétréci, s'est élimé ou s'est abîmé.

- Le programme adapté au type de linge n'a peut être pas été appliqué. Ne séchez que le linge adapté au séchage en machine après avoir vérifié les étiquettes de vos vêtements.
- Sélectionnez un programme et une basse température adaptés au linge à sécher.

L'éclairage du tambour ne s'allume pas (pour les modèles équipés d'une lampe).

- Le sèche-linge n'a peut être pas été lancé en appuyant sur le bouton « Marche/Arrêt ». Assurez-vous que le sèche-linge est allumé.
- L'ampoule a peut être grillé. Contactez le Service de maintenance agréé pour remplacer l'ampoule.

Le témoin « Final / Anti-froissement » clignote.

- Le programme de 2 heures anti-froissement n'a peut être pas été activé. Eteignez l'appareil et retirez le linge.

* Le témoin « Final / Anti-froissement » est allumé.

- Le programme est terminé. Eteignez l'appareil et retirez le linge.

Le témoin « séchage » clignote.

- Un dysfonctionnement du capteur de chaleur est survenu. La machine interrompt le programme sans chauffage. Eteignez l'appareil et retirez le linge. Contactez le Service de maintenance agréé.

Le témoin « Nettoyage du filtre » est allumé.

- Il se peut que le filtre n'ait pas été nettoyé. Nettoyez le filtre de trappe.

L'eau s'écoule du couvercle.

- Nettoyez toute la surface intérieure du couvercle et du joint de la porte.

Le couvercle s'ouvre spontanément.

- Poussez-le jusqu'à ce qu'un bruit vous signale qu'il est fermé.

Pour les produits équipés d'un condenseur :

Le témoin « réservoir d'eau » est allumé.

- Le réservoir d'eau est peut être plein. Videz l'eau du réservoir.

Le témoin « Nettoyage du condenseur » est allumé.

- Il se peut que le condenseur n'ait pas été nettoyé. Nettoyez les filtres dans le condenseur situés sous la plaque de protection.



Contactez le service de maintenance agréé si le problème persiste.