



- ① Consignes de sécurité
- ② Présentation du produit
- ③ Connexions
- ④ Réglage de l'écran
- ⑤ Dépannage
- ⑥ Autres informations

DLP PROJECTOR
Owner's Instructions
SP-D300B



✘ Pour éviter toute blessure et tout dommage matériel, veuillez lire attentivement les consignes de sécurité suivantes et utiliser le produit conformément.



Avertissement

Le non-respect des instructions accompagnées de ce symbole peut entraîner des blessures ou même la mort.



Attention

Le non-respect des instructions accompagnées de ce symbole peut entraîner des blessures ou des dommages matériels (au produit ou à tout autre propriété).

Instructions relatives

Instructions relatives

Instructions relatives à

à l'alimentation

à l'installation

l'utilisation et à

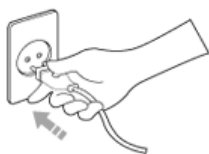
l'entretien

Instructions relatives à l'alimentation

[Les images n'ont qu'une valeur de référence et ne sont pas applicables à tous les cas (ni à tous les pays).]

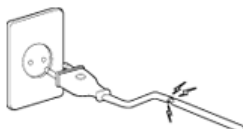


Avertissement



Vérifiez que la prise est correctement branchée.

- Un branchement incorrect peut déclencher un incendie.



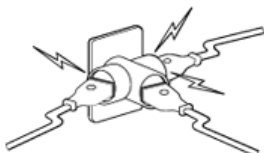
N'utilisez pas de prise murale mal fixée ni de câble d'alimentation endommagé.

- Vous risquez un choc électrique ou un incendie.



Ne touchez en aucune circonstance la prise d'alimentation avec les mains mouillées.

- Vous risquez un choc électrique.



Ne branchez pas plusieurs appareils sur une même prise murale.

- Vous risqueriez de déclencher un incendie.



Ne déposez pas d'objets lourds sur le cordon d'alimentation. Evitez de plier, de tirer ou de tordre le cordon d'alimentation.

- Vous risquez un choc électrique ou un incendie.



Avant de déplacer l'appareil, assurez-vous qu'il est éteint et débranchez le cordon d'alimentation de la prise secteur. Assurez-vous également que tous les câbles de connexion sont débranchés des autres appareils avant de déplacer le produit.

- Déplacer le produit sans débrancher le cordon d'alimentation peut endommager celui-ci et entraîner un risque de choc électrique ou

d'incendie.



Pour déconnecter l'appareil du secteur, la prise doit être débranchée de la prise électrique du secteur. Par conséquent, la prise du secteur doit être en état de marche.

- Ceci peut causer un choc électrique ou un incendie.



Attention



Débranchez toujours l'appareil en tenant la prise et non en tirant sur le cordon d'alimentation.

- Vous risqueriez de déclencher un incendie.



Débranchez l'appareil avant de le nettoyer.

- Vous risquez un choc électrique ou un incendie.

Instructions relatives

à l'alimentation

Instructions relatives

à l'installation

Instructions relatives à

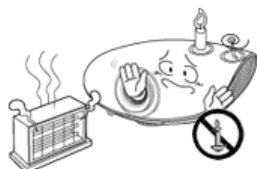
l'utilisation et à

l'entretien

Instructions relatives à l'installation



Avertissement



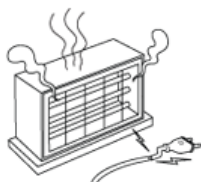
POUR ÉVITER TOUT RISQUE D'INCENDIE, VEILLEZ À GARDER CE PRODUIT LOIN DE BOUGIES OU D'AUTRES SOURCES DE FEU.

- Vous risqueriez de déclencher un incendie.



Lorsque vous installez l'appareil dans un placard ou sur une étagère, ne laissez pas la partie avant de l'appareil dépasser.

- Toute chute risquerait d'endommager l'appareil ou de blesser quelqu'un.



Tenez le cordon d'alimentation éloigné de tout radiateur.

- La gaine du cordon électrique pourrait fondre, entraînant un risque de choc électrique ou d'incendie.



N'installez pas l'appareil dans des endroits exposés à l'huile, la fumée, l'humidité ou l'eau (pluie), ni dans un véhicule.

- Vous risquez un choc électrique ou un incendie.

N'installez pas l'appareil dans des endroits non ventilés, tels qu'une bibliothèque ou un placard mural.



- Cela pourrait causer un incendie ou endommager l'appareil.



N'installez pas l'appareil sur une surface non stable, par exemple sur un socle plus petit que l'appareil.

- Veillez à tenir le produit hors de portée des enfants. Il risquerait de tomber et d'occasionner des blessures.



En cas d'orage avec éclairs, éteignez immédiatement l'appareil et débranchez le cordon d'alimentation de la prise secteur.

- Vous risquez un choc électrique ou un incendie.



Attention



Assurez-vous que les aérations de l'appareil ne sont pas bloquées par une nappe ou un rideau.

- Cela pourrait causer un incendie ou endommager l'appareil.



Faites attention lorsque vous placez l'appareil au sol.

- Vous risquez de l'endommager ou de vous blesser.



Ne laissez pas tomber l'appareil lorsque vous le déplacez.

- Vous risquez de l'endommager ou de vous blesser.



Conservez l'appareil hors de portée des enfants.

- Veillez à tenir le produit hors de portée des enfants. Il risquerait de tomber et d'occasionner des blessures.

Instructions relatives à l'alimentation | **Instructions relatives à l'installation** | **Instructions relatives à l'utilisation et à l'entretien**

Instructions relatives à l'utilisation et à l'entretien



Avertissement

N'insérez aucun objet métallique, tel que des baguettes, du fil de fer ou des vrilles, ni aucun objet inflammable, tel que des allumettes ou du papier à travers les ouvertures de ventilation et les bornes PC/Video et d'alimentation du produit.



- Vous risquez un choc électrique ou un incendie.
Si de l'eau ou une autre substance étrangère pénètre dans l'appareil, éteignez-le, débranchez le cordon d'alimentation de la prise secteur et contactez un [Centre de services](#)



Ne démontez jamais l'appareil et n'essayez pas de le réparer ou de le modifier.

- Si l'appareil doit être réparé, contactez un [Centre de services](#).
Dans le cas contraire, vous risqueriez d'endommager l'appareil ou de vous électrocuter.



Conservez l'appareil à distance de tout aérosol chimique ou de toute substance du même type.

- Vous risqueriez de déclencher un incendie ou une explosion.



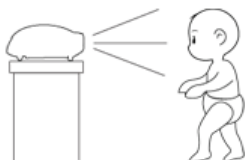
Ne placez pas de récipient contenant de l'eau, de vase, de boisson, de produit chimique, de petites pièces de métal ou d'objet lourd sur l'appareil.

- Si un objet ou du liquide pénétrait à l'intérieur de l'appareil, cela risquerait d'entraîner un choc électrique, un incendie ou des blessures.



Ne laissez pas un enfant placer des objets, tels que des jouets ou des gâteaux, sur l'appareil.

- En cherchant à les attraper, l'enfant risquerait de faire tomber l'appareil et de se blesser.



Ne regardez jamais directement la lumière de la lampe située à l'avant de l'appareil et ne projetez jamais une image directement sur les yeux.

- Cela est très dangereux, surtout pour les enfants.



Lorsque vous ôtez les piles de la télécommande, veillez à ne pas les laisser à la portée des enfants qui pourraient les avaler. Tenez les piles hors de portée des enfants.

- En cas d'absorption, consultez un médecin immédiatement.



Si l'appareil émet de la fumée ou un bruit inhabituel ou s'il dégage une odeur de brûlé, éteignez-le immédiatement, débranchez le cordon d'alimentation de la prise secteur et contactez un [Centre de services](#).

- Vous risquez un choc électrique ou un incendie.



Si la fiche ou le câble du cordon d'alimentation est poussiéreux(se), mouillé (e) ou sale, nettoyez-le(la).

- Vous risquez un choc électrique ou un incendie.

Nettoyez légèrement l'appareil à l'aide d'un chiffon doux et sec, après avoir débranché le cordon d'alimentation de la prise secteur.



- N'utilisez pas de produit chimique pour nettoyer l'appareil, notamment de la cire, du benzène, de l'alcool, du diluant à peinture, du produit anti-moustique, de l'huile aromatique, du lubrifiant, des solutions détergentes, etc.



Si vous prévoyez de ne pas utiliser l'appareil pendant longtemps, débranchez-le.

- Vous risquez un choc électrique ou un incendie.



Veillez à contacter un centre de services homologué lorsque vous installez votre écran dans un endroit très poussiéreux, humide, exposé à des températures élevées ou faibles ou à des produits chimiques, ou s'il fonctionne sans interruption, par exemple dans les aéroports, les gares, etc.

- Si vous ne le faites pas, vous risquez d'endommager gravement votre écran.



Si le produit tombe ou que son boîtier se casse, éteignez l'appareil et débranchez-le, car cela risquerait d'entraîner un choc électrique ou un incendie.

- Dans un tel cas, contactez un [Centre de services](#).



Veillez à placer votre télécommande sur une table ou un bureau.

- Si vous trébuchez sur la télécommande, vous pouvez vous blesser ou endommager le produit.

Comment éliminer ce produit (déchets d'équipements électriques et électroniques) – Europe uniquement

(Applicable dans les pays de l'Union Européen et aux autres pays européens disposant de systèmes de collecte sélective)



Ce symbole sur le produit ou sa documentation indique qu'il ne doit pas être éliminé en fin de vie avec les autres déchets ménagers. L'élimination incontrôlée des déchets pouvant porter préjudice à l'environnement ou à la santé humaine, veuillez le séparer des autres types de déchets et le recycler de façon responsable. Vous favoriserez ainsi la réutilisation durable des ressources matérielles.

Les particuliers sont invités à contacter le distributeur leur ayant vendu le produit ou à se renseigner auprès de leur mairie pour savoir où et comment ils peuvent se débarrasser de ce produit afin qu'il soit recyclé en respectant l'environnement.

Les entreprises sont invitées à contacter leurs fournisseurs et à consulter les conditions de leur contrat de vente. Ce produit ne doit pas être éliminé avec les autres déchets commerciaux.

Elimination des batteries de ce produit – Europe uniquement

(Applicable aux pays de l'Union européenne et aux autres pays européens dans lesquels des systèmes de collecte sélective sont mis en place.)



Le symbole sur la batterie, le manuel ou l'emballage indique que les batteries de ce produit ne doivent pas être éliminées en fin de vie avec les autres déchets ménagers. L'indication éventuelle des symboles chimiques Hg, Cd ou Pb signifie que la batterie contient des quantités de mercure, de cadmium ou de plomb supérieures aux niveaux de référence stipulés dans la directive CE 2006/66. Si les batteries ne sont pas correctement éliminées, ces substances peuvent porter préjudice à la santé humaine ou à l'environnement.

Afin de protéger les ressources naturelles et d'encourager la réutilisation du matériel, veuillez à séparer les batteries des autres types de déchets et à les recycler via votre système local de collecte gratuite des batteries.

DLP PROJECTOR
SP-D300B



Caractéristiques du produit

01 Moteur optique adoptant une technologie DLP de pointe

- Un écran 1024 x 768 a été adapté.
 - Une roue chromatique 4 segments (segment color wheel) a été utilisée pour assurer des couleurs optimales.
 - Lampe 220 W conçue pour améliorer la luminance.
-

02 Couleurs vives

- Réglage de la qualité de l'image concentré sur l'amélioration de la couleur. Cette unité tend à réaliser des coordinations de couleur comparables aux normes d'émission de production vidéo.
-

03 Bruit de ventilateur et fuite de lumière minimisés

- La circulation d'air et la structure de l'installation du ventilateur sont optimisées pour réduire le bruit du ventilateur et la fuite du rayon lumineux.
-

04 Divers ports d'entrée

- Les connexions aux périphériques ont été améliorées par l'adoption de différentes bornes de sortie, telles qu'une borne HDMI (prise en charge HDCP), une borne composante et une borne MONITOR OUT.
-

05 Réglages par l'utilisateur

- Cette unité permet un réglage individuel des ports d'entrée.
 - L'unité dispose d'un diagramme de référence pouvant être utilisé pour le positionnement et le réglage.
-

Vues du produit

Partie avant/ supérieure



1. Voyants

- STAND BY (LED bleue)
- LAMP (LED bleue)
- TEMP (LED rouge)

※ Reportez-vous aux [Indications de LED](#).

2. Bague de mise au point

Pour régler la mise au point.

3. Récepteur du signal de la télécommande

4. Lentille

5. Pieds réglables

Vous pouvez régler la position de l'écran en déplaçant vers le haut et vers le bas les pieds réglables.

6. Bouton de zoom

Utilisé pour agrandir ou réduire la taille de l'image.

7. Bouton POWER(⏻)

Permet de mettre le projecteur sous et hors tension.

8. Bouton SOURCE

Permet de sélectionner les signaux d'entrée des sources externes.

9. Bouton MENU

Utilisez ce bouton pour entrer ou quitter un menu ou pour avancer dans un menu.

10. Bouton Select and Move



Utilisez ce bouton pour déplacer ou sélectionner un élément dans un menu.



Les boutons de la partie supérieure du projecteur sont des boutons tactiles. Touchez-les légèrement pour les utiliser.

➤ Contenu de l'emballage



Guide d'installation rapide



Carte de Garantie/
Carte d'enregistrement
(N'est pas disponible dans toutes les agences)



CD du manuel utilisateur



Câble d'alimentation



Télécommande/ 1 piles
(N'est pas disponible dans toutes les agences)



Tissu de nettoyage

↳ Vendu séparément



Câble D-Sub

↳ Indications des LED

●: Le voyant est allumé ◐: Le voyant clignote ○: Le voyant est éteint

STAND BY	LAMP	TEMP	Informations
●	○	○	Si vous appuyez sur le bouton POWER de la télécommande ou du projecteur, l'écran s'affiche en 30 secondes.
●	●	○	Le projecteur se trouve en conditions de fonctionnement normal.
●	◐	○	Cet état apparaît lorsque le projecteur prépare une opération après une pression sur le bouton POWER du projecteur ou de la télécommande.
○	◐	○	Le bouton POWER est actionné pour arrêter le projecteur et le système de refroidissement fonctionne pour refroidir l'intérieur du projecteur. (Environ 1 minute 30)
◐	○	◐	Reportez-vous à la mesure 1 ci-dessous si le ventilateur de refroidissement à l'intérieur du projecteur ne fonctionne pas dans des conditions normales.
○	◐	◐	Reportez-vous à la mesure 2 ci-dessous si le cache de la lampe n'est pas correctement fermé.
○	○	◐	La mise hors tension est automatique lorsque la température à l'intérieur du projecteur dépasse la limite de contrôle. Reportez-vous à la mesure 3.
●	◐	◐	Un problème est survenu lors de l'utilisation du DDP IC avec le produit. Reportez-vous à la mesure 4.
◐	◐	◐	Un problème est survenu avec le fonctionnement de la lampe. Reportez-vous à la mesure 5.
●	◐	●	Expiration de la durée de vie de la lampe. Reportez-vous à la mesure 6.
◐	◐	○	La mémoire du produit ne fonctionne pas correctement. Contactez un centre de services .
◐	◐	●	L'alimentation du produit ne fonctionne pas correctement. Contactez un centre de services .
◐	●	◐	Un problème est survenu lors de l'utilisation de la roue chromatique avec le produit. Reportez-vous à la mesure 4.

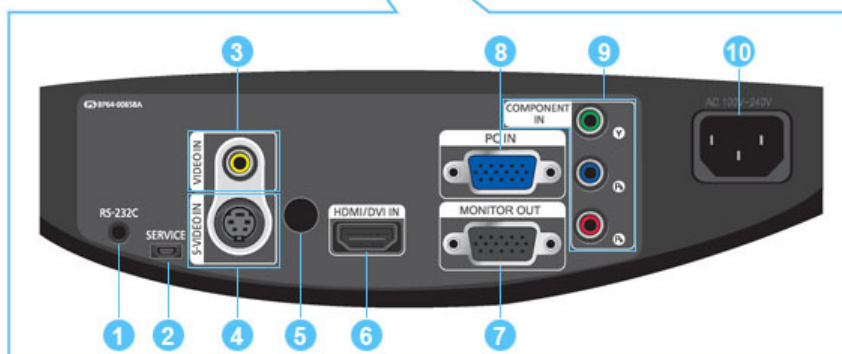
↳ Résolution des problèmes de témoin

Classification	Etat	Mesures
Mesure 1	Lorsque le système de refroidissement n'est pas en conditions de fonctionnement normal.	Si le problème persiste après avoir débranché et rebranché le cordon d'alimentation et remis le projecteur sous tension, contactez votre fournisseur ou notre centre de services .
Mesure 2	Lorsque le cache de la lampe n'est pas correctement fermé ou lorsque le système de capteurs n'est pas en conditions de fonctionnement normal.	Vérifiez si les vis situées à l'arrière du projecteur sont bien serrées. Si ce n'est pas le cas, contactez le distributeur ou le centre de services .
Mesure 3	Lorsque la température à l'intérieur du projecteur est trop élevée.	Réglez l'état de l'installation de votre projecteur en vous référant aux précautions d'installation répertoriées ci-dessus. Laissez votre projecteur refroidir avant de vous en servir à nouveau. Si le même problème se produit de façon continue, contactez le distributeur ou le centre de services .
Mesure 4	Lorsque la roue chromatique ne fonctionne pas.	Débranchez et rebranchez le cordon d'alimentation et redémarrez le projecteur. Si le même symptôme persiste, contactez le distributeur ou le centre de services .
Mesure 5	La lampe fonctionne mal après une mise hors tension incorrecte ou après une mise hors tension suivie immédiatement d'une mise sous tension du projecteur.	Mettez le projecteur hors tension, attendez qu'il refroidisse et mettez-le de nouveau sous tension pour le faire fonctionner. Si le même problème se produit de façon continue, contactez le distributeur ou le centre de services .
Mesure 6	Lorsque l'écran s'assombrit	Vérifiez la durée de vie de la lampe sur l'écran d'informations. Si vous devez remplacer la lampe, contactez le distributeur ou le centre de services .



Ce projecteur utilise un système de ventilateur de refroidissement pour prévenir toute surchauffe de l'appareil. Son fonctionnement peut être bruyant, ce qui n'affecte en rien les performances du produit. Les nuisances sonores ne peuvent être invoquées comme motif d'échange ou de remboursement.

➤ Partie arrière

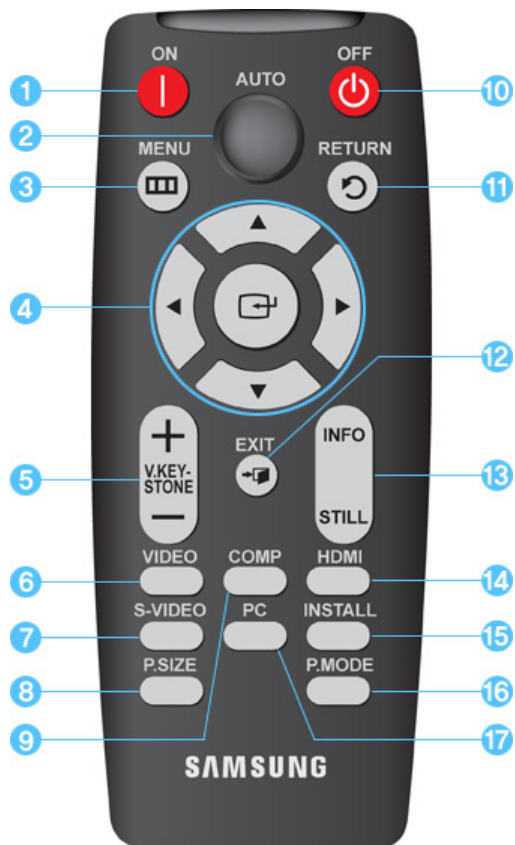


- | | |
|---|-------------------------------|
| 1. Port RS-232C (pour les bornes d'entrée de service) | 6. Port d'entrée HDMI/DVI IN |
| 2. Port d'entrée SERVICE | 7. Borne MONITOR OUT |
| 3. Port d'entrée VIDEO IN | 8. Port d'entrée PC IN |
| 4. Port d'entrée S-VIDEO IN | 9. Port d'entrée COMPONENT IN |
| 5. Récepteur du signal de la télécommande | 10. Port d'entrée POWER |

| [Caractéristiques du produit](#) | [Vues du produit](#) | [Télécommande](#) | [Caractéristiques techniques du produit](#) |

Télécommande

1. Bouton ON (|)
2. Bouton AUTO
3. Bouton MENU (≡)
4. Bouton Move (▲▼◀▶) (⊞)
5. Bouton V.KEYSTONE (VERTICAL KEYSTONE)
6. Bouton VIDEO
7. Bouton S-VIDEO
8. Bouton P.SIZE
9. Bouton COMP
10. Bouton OFF (⏻)
11. Bouton RETURN (↻)
12. Bouton EXIT (⊞)
13. Bouton INFO STILL
14. Bouton HDMI



- 15. Bouton INSTALL
- 16. Bouton P.MODE
- 17. Bouton PC

1. ON (|)

Permet d'allumer le projecteur.

2. AUTO

Règle automatiquement le paramètre Picture. Disponible en mode PC uniquement

3. MENU ([])

Pour afficher le menu à l'écran.

4. Move(▲▼◀▶) / ([])

Pour déplacer ou sélectionner les éléments de menu.

5. V.KEYSTONE(VERTICAL KEYSTONE) (+/-)

Rétablit l'image quand elle est déformée ou inclinée.

6. VIDEO

Pour basculer en mode Vidéo.

7. S-VIDEO

Pour basculer en mode S-VIDEO.

8. P.SIZE

Pour régler la taille de l'image à l'écran.

9. COMP

Pour basculer en mode COMPOSANT.

10. OFF ([])

Permet d'éteindre le projecteur.

11. RETURN ([])

Revient au menu précédent.

12. EXIT ([])

Pour supprimer le menu à l'écran.

13. INFO STILL

INFO: Pour contrôler les signaux de source, la configuration de l'image, le réglage de l'écran PC et la durée de vie de la lampe.

STILL: Pour voir les images figées.

14. HDMI

Pour basculer en mode HDMI.

15. INSTALL

Pour retourner ou inverser l'image projetée.

16. P.MODE

Pour sélectionner le mode image.

17. PC

Pour basculer en mode PC.

| [Caractéristiques du produit](#) | [Vues du produit](#) | [Télécommande](#) | [Caractéristiques techniques du produit](#) |

Caractéristiques techniques du produit

La conception et les spécifications du produit sont susceptibles d'être modifiées sans préavis pour une meilleure performance.

Caractéristiques

Modèle		SP-D300B
	Taille	16,5 mm / 0,65 pouce
Ecran	Résolution	XGA (1024 x 768)
	Fabricant	Texas Instrument
	Type	220W UHP (mode Theater (Théâtre) : 172W)
Lampe	Durée de vie	3.000 heures (mode Theater (Théâtre) : 3.250 heures)
	Fabricant	Philips
Couleur		18,9 millions (1024 x 768 x 3 x 8bit)
Résolution	Résolution optimale	1024 x 768 @ 60Hz
	Résolution maximale	1280 x 1024 @ 75Hz
Signal vidéo d'entrée		Vidéo, S-Vidéo, Composant, PC analogique, HDMI
Signal de synchronisation d'entrée		Sync H/V distincte, TTL
Fréquence d'horloge maximale		136,75 MHz
Taille de la diagonale de l'écran		40 ~250 pouce
Plage de projection		1 m ~ 10 m
Alimentation	Consommation électrique	Moins de 280 W
	Tension	110/ 220 V c.a. +/- 10 %, 50/ 60 Hz +/- 3 Hz
Bruit		Moins de 28 dB, lumineux de 32dB
Dimensions		343,1 mm(l)x162,4 mm(P)x347,2 mm(H) 13,5 pouce(l) x 6,4 pouce(P) x 13,7 pouce(H)
Poids		4,5 Kg / 9,9 lb
Fonctions clés	Luminosité	3 000 Lumen ANSI max.
	Contraste	2.500:1
	Distorsion trapézoïdale	Vertical
Environnement de l'utilisateur	Température et humidité	En fonctionnement Température 0 °C ~ 40 °C (32 °F ~ 104 °F), Humidité (10 % ~ 80 %)
	Stockage	Température -20 °C ~ 45 °C (-4 °F ~ 113 °F), Humidité (5 % ~ 95 %)

Cet équipement de Classe B a été conçu pour une utilisation domestique et de bureau. Cet appareil a été



enregistré en fonction des perturbations électromagnétiques pour une utilisation domestique. Il peut être utilisé dans toutes les zones. Les appareils de Classe A sont pour une utilisation de bureau. La classe A est destinée à une utilisation professionnelle tandis que la classe B émet moins d'ondes électromagnétiques que la classe A.



L'écran DMD utilisé pour les projecteurs DLP est composé de plusieurs centaines de micro miroirs. Comme pour d'autres éléments d'affichage visuel, le panneau DMD peut comporter quelques pixels morts. Samsung et le fabricant de panneau DMD disposent d'une procédure stricte de limitation et d'identification des pixels morts et les produits ne dépassent pas le nombre maximal de pixels morts défini par nos standards. De temps à autre, des pixels peuvent ne pas s'afficher. Néanmoins, cela n'affecte pas la qualité générale de l'image, ni la durée de vie du produit.

Mode d'affichage pris en charge

Source d'entrée	Résolution (HxV)	Synchronisation horizontale		Synchronisation verticale		Fréquence de pixel [MHz]	Type sync	
		Fréquence (KHz)	Polarité	Fréquence [Hz]	Polarité			
PC	640X350	31.47	P	70.1	N	25.18	Sep.	
		37.86	P	85.1	N	31.5	Sep.	
	640X400	37.86	N	85	P	31.5	Sep.	
		31.47	N	60	N	25.175	Sep.	
	640X480	35.00	N	66.7	N	30.24	Sep.	
		37.86	N	72.8	N	31.5	Sep.	
		37.5	N	75	N	31.5	Sep.	
	720X400	43.27	N	85	N	36	Sep.	
		31.47	N	70	P	28.322	Sep.	
		35.16	P	56.3	N	36	Sep.	
	800X600	37.88	P	60	P	40	Sep.	
		48.08	P	72.2	P	50	Sep.	
		46.87	P	75	P	49.5	Sep.	
	832X624	53.67	P	85	P	56.25	Sep.	
		49.73	N	75	N	57.28	Sep.	
		48.36	N	60	N	65	Sep.	
	1024X768	56.4	N	70	N	75	Sep.	
		60.02	P	75	P	78.75	Sep.	
		68.68	P	85	P	94.5	Sep.	
	1152X864	67.5	P	75	P	108	Sep.	
1152X870		68.68	N	75	N	100	Sep.	
1280X768		47.78	N	60	P	79.5	Sep.	
1280X960	60	P	60	P	108	Sep.		
	63.98	P	60	P	108	Sep.		
	79.98	P	75	P	135	Sep.		
1440X900	55.94	N	60	P	106.5	Sep.		
	70.64	N	75	P	136.75	Sep.		
	1920X1080i	33.72	P	60	P	74.18	Sep.	
Component	1280x720p	28.125	P	50	P	74.25	Sep.	
		45	P	60	P	74.25	Sep.	
		37.5	P	50	P	74.25	Sep.	
HDMI	720x480p	31.5	P	60	P	27	Sep.	
		720x576p	31.25	P	50	P	27	Sep.
		640X350	31.47	P	70.1	N	25.18	Sep.
640X400	37.86	P	85.1	N	31.5	Sep.		
	37.86	N	85	P	31.5	Sep.		
	31.47	N	60	N	25.175	Sep.		
640X480	37.5	N	75	N	31.5	Sep.		
	720X400	31.47	N	70	P	28.322	Sep.	
	800X600	37.88	P	60	P	40	Sep.	
1024X768	46.87	P	75	P	49.5	Sep.		
	48.36	N	60	N	65	Sep.		
	60.02	P	75	P	78.75	Sep.		
1280X768	47.78	N	60	P	79.5	Sep.		
	1280X960	60	P	60	P	108	Sep.	
	1280X1024	63.98	P	60	P	108	Sep.	

	79.98	P	75	P	135	Sep.
1920x1080i	33.72	P	60	P	74.18	Sep.
	28.125	P	50	P	74.25	Sep.
	45	P	60	P	74.25	Sep.
1280x720p	37.5	P	50	P	74.25	Sep.
	31.5	P	60	P	27	Sep.
720x576p	31.25	P	50	P	27	Sep.
720x480i	15.73	P	60	P	13.5	Sep.
720x576i	15.63	P	50	P	13.5	Sep.

Mode de prise en charge de la taille

◇ O : il est possible de configurer la taille et l'overscan :x: il est impossible de configurer la taille et l'overscan
 △ : il est possible de configurer la taille.

Entrée	Source		Taille d'image				
	Type	Mode	Normal	Zoom1	Zoom2	16:9	
HDMI	HD	1080i	O	x	x	O	
		720p	O	x	x	O	
		576p	O	x	x	O	
	SD	480p	O	x	x	O	
		576i	O	x	x	O	
		480i	O	x	x	O	
	PC	VESA	△	x	x	△	
		HD	1080i	O	x	x	O
			720p	O	x	x	O
576p	O		x	x	O		
Component	SD	480p	O	x	x	O	
		576i	O	x	x	O	
		480i	O	x	x	O	
VIDEO & S-VIDEO	VIDEO	576i	△	△	△	△	
		480i	△	△	△	△	
		1080i	△	x	x	△	
PC	HD	720p	△	x	x	△	
		576p	△	x	x	△	
		480p	△	x	x	△	
	SD	576i	△	x	x	△	
		480i	△	x	x	△	
		16:9 Mode	△	x	x	△	
	PC	PC	4:3 Mode	△	x	x	△

Mode de prise en charge du déplacement de la position

◇ Overscan : Arrêt
 ◇ La fonction position n'est pas disponible avec les entrées HDMI, Vidéo et S-Video.

Entrée	Source		Position de l'image (H/V)				
	Type	Mode	Normal	Zoom1	Zoom2	16:9	
HDMI	HD	1080i	x	x	x	x	
		720p	x	x	x	x	
		576p	x	x	x	x	
	SD	480p	x	x	x	x	
		576i	x	x	x	x	
		480i	x	x	x	x	
	PC	VESA	x	x	x	x	
		HD	1080i	O	O	O	O
			720p	O	O	O	O
576p	O		O	O	O		
Component	SD	480p	O	O	O	O	
		576i	O	O	O	O	
		480i	O	O	O	O	

VIDEO & S-VIDEO		576i	x	x	x	x
		480i	x	x	x	x
HD		1080i	O	x	x	O
		720p	O	x	x	O
		576p	O	x	x	O
SD		480p	O	x	x	O
	PC	576i	O	x	x	O
		480i	O	x	x	O
PC		16:9 Mode	O	x	x	O
		4:3 Mode	O	x	x	O

⚡ Overscan : Marche

⚡ La position de l'écran ne bouge pas en mode d'entrée PC.

Entrée	Source		Position de l'image (H/V)			
	Type	Mode	Normal	Zoom1	Zoom2	16:9
HDMI	HD	1080i	x	x	x	x
		720p	x	x	x	x
		576p	x	x	x	x
	SD	480p	x	x	x	x
		576i	x	x	x	x
		480i	x	x	x	x
PC	VESA	x	x	x	x	
Component	HD	1080i	O	O	O	O
		720p	O	O	O	O
		576p	O	O	O	O
	SD	480p	O	O	O	O
		576i	O	O	O	O
		480i	O	O	O	O
VIDEO & S-VIDEO		576i	x	O	O	x
		480i	x	O	O	x
PC	HD	1080i	x	x	x	x
		720p	x	x	x	x
		576p	x	x	x	x
	SD	480p	x	x	x	x
		576i	x	x	x	x
		480i	x	x	x	x
PC		16:9 Mode	x	x	x	x
		4:3 Mode	x	x	x	x

DLP PROJECTOR
SP-D300B



📁 Réglages de base

➤ Installation du projecteur

Installez le projecteur de manière à ce que le faisceau soit perpendiculaire à l'écran.



- Positionnez le projecteur de manière à ce que la lentille se trouve au centre de l'écran.
Si l'écran n'est pas installé verticalement, il est possible que l'image ne soit pas parfaitement rectangulaire.
 - N'installez pas l'écran dans un environnement lumineux. L'image projetée risquerait de ne pas s'afficher clairement.
 - Lors de l'installation de l'écran dans un environnement lumineux, utilisez des rideaux.
 - Vous pouvez installer le projecteur aux emplacements suivants : Installation sol / Plafond / Projection au sol / Proj. Plaf.
- (Pour afficher les différentes positions d'installation)

01 Pour afficher une image lors de l'installation du projecteur derrière l'écran,

utilisez un écran semi-transparent.
Sélectionnez **Menu > Configuration > Installer > Projection au sol**

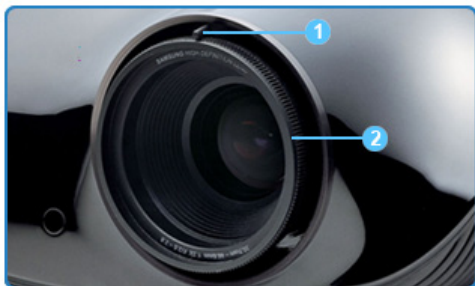


02 Pour afficher une image lors de l'installation du projecteur à l'avant de l'écran,

placez le projecteur sur le côté lorsque vous regardez l'écran.
Sélectionnez **Menu > Configuration > Installer > Installation sol**



➤ Zoom et mise au point



① Bouton de zoom ② Bague de mise au point

Vous pouvez régler la taille de l'image dans la plage de zoom en actionnant le bouton de zoom.

02 Centrez l'image sur l'écran en utilisant la bague de mise au point.



- Si votre produit est installé en dehors de la distance de projection spécifiée (consultez [Taille écran et distance de projection](#)), la mise au point ne peut pas être réglée correctement.

Mise à niveau avec pieds réglables



Pour mettre le projecteur à niveau, ajustez la hauteur des pieds réglables.



- Vous pouvez régler le niveau du projecteur sur 12 mm (moyenne de 3,4°).
- Selon la position du projecteur, une distorsion trapézoïdale de l'image peut apparaître.

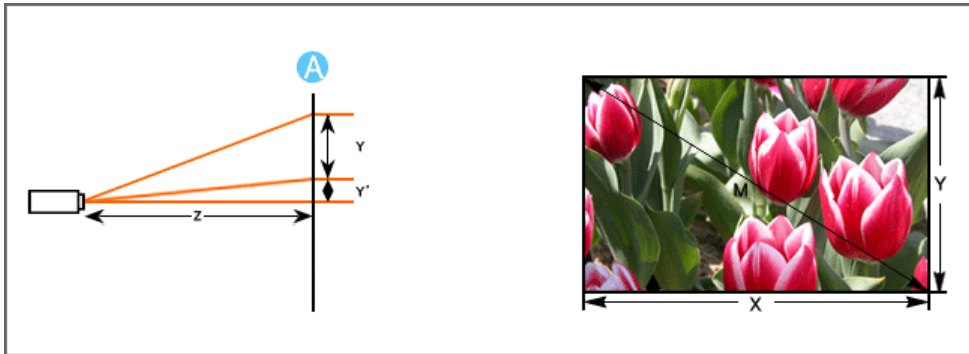
Taille de l'écran et distance de projection

Installez le projecteur sur une surface plane et mettez-le à niveau à l'aide des pieds réglables pour obtenir une qualité d'image optimum. Si les images ne sont pas nettes, réglez-les en utilisant le bouton de zoom ou la bague de mise au point ou en déplaçant le projecteur vers l'avant et vers l'arrière.

Taille de l'écran [pouce]	Horizontal (X:mm)	Vertical (Y:mm)	Max (Z:mm)	Min (Z:mm)	Décalage (Y':mm)
30	609,6	457,2	1300	1110	57
40	812,8	609,6	1730	1480	76
50	1016,0	762,0	2150	1840	95
60	1219,2	914,4	2580	2210	114
70	1422,4	1066,8	3010	2570	133
80	1625,6	1219,2	3430	2940	152
90	1828,8	1371,6	3860	3300	171
100	2032,0	1524,0	4290	3670	191
110	2235,2	1676,4	4710	4040	210
120	2438,4	1828,8	5140	4400	229
130	2641,6	1981,2	5560	4770	248
140	2844,8	2133,6	5990	5130	267
150	3048,0	2286,0	6420	5500	286
160	3251,2	2438,4	6840	5860	305
170	3454,4	2590,8	7270	6230	324
180	3657,6	2743,2	7700	6600	343
190	3860,8	2895,6	8120	6960	362
200	4064,0	3048,0	8550	7330	381
210	4267,2	3200,4	8980	7690	400
220	4470,4	3352,8	9400	8060	419
230	4673,6	3505,2	9830	8420	438
240	4876,8	3657,6	10260	8790	457



» Ce projecteur est conçu pour un écran 80 ~ 120 pouces pour une qualité d'image optimale.



A. Ecran

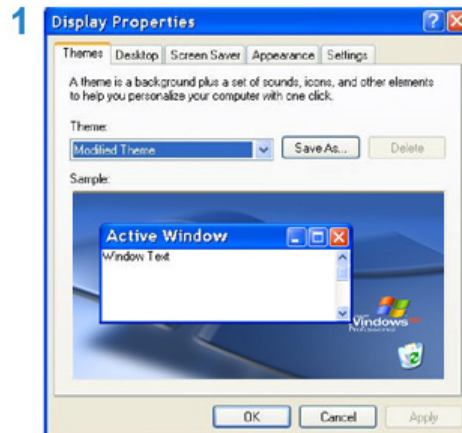


» Z : Distance de portée

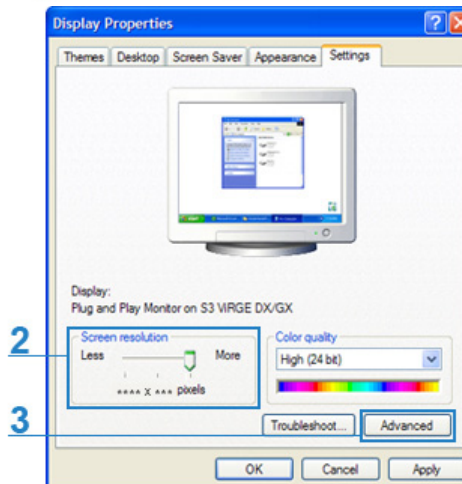
» Y' : Distance entre le centre de la lentille et le bas de l'image

2 Configuration de l'environnement PC – Contrôlez les points suivants avant de brancher le PC au projecteur.

1. Cliquez sur le bouton droit de la souris sur le papier peint Windows, puis sur [Propriétés].
L'onglet <Propriétés d'affichage> s'affiche.

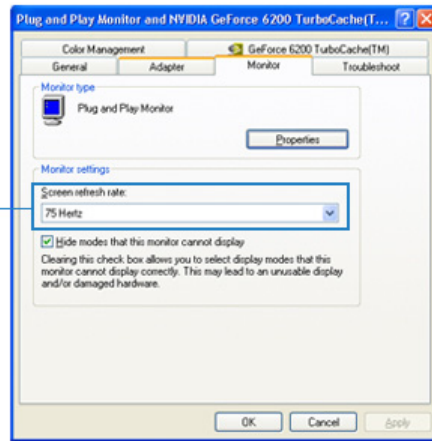


2. Cliquez sur l'onglet [Paramètres] et définissez la <Résolution d'écran> en vous référant à la <Résolution> décrite dans [le tableau de mode d'affichage pris en charge](#) par ce projecteur. Vous n'êtes pas obligé de modifier la configuration de la <Qualité couleur>.



3. Appuyez sur le bouton [Avancées].
Une autre fenêtre de propriétés s'affiche.

4. Cliquez sur l'onglet [Ecran] et définissez la <Fréquence d'actualisation de l'écran> en vous référant à la <Fréquence verticale> décrite dans [le tableau de mode d'affichage pris en charge](#) par ce projecteur.
Réglez les deux fréquences verticale et horizontale plutôt que la <Fréquence d'actualisation de l'écran>.



5. Cliquez sur le bouton [OK] pour fermer la fenêtre, puis sur le bouton [OK] de la fenêtre <Propriétés d'affichage> pour fermer la fenêtre.

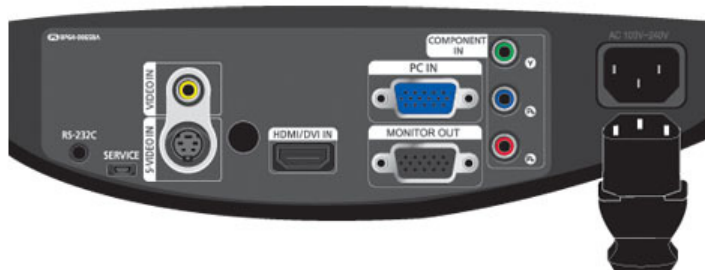
L'ordinateur peut redémarrer automatiquement.

6. Eteignez le PC et connectez-le au projecteur.



- ❖ La procédure peut varier en fonction du type d'ordinateur et de la version de Windows. (Par exemple, [Propriétés] s'affiche à la place de [Propriétés (R)] comme illustré dans 1.)
- ❖ Cet appareil prend en charge jusqu'à 24 bits par pixel en qualité couleur lorsqu'il est utilisé comme écran PC.
- ❖ Les images projetées peuvent varier de celles de l'écran selon le type d'écran et les versions de Windows.
- ❖ Lors du branchement du projecteur au PC, vérifiez que les paramètres du PC correspondent aux paramètres d'affichage pris en charge par ce projecteur. Si ce n'est pas le cas, des problèmes de signaux peuvent survenir.

Branchement à l'alimentation

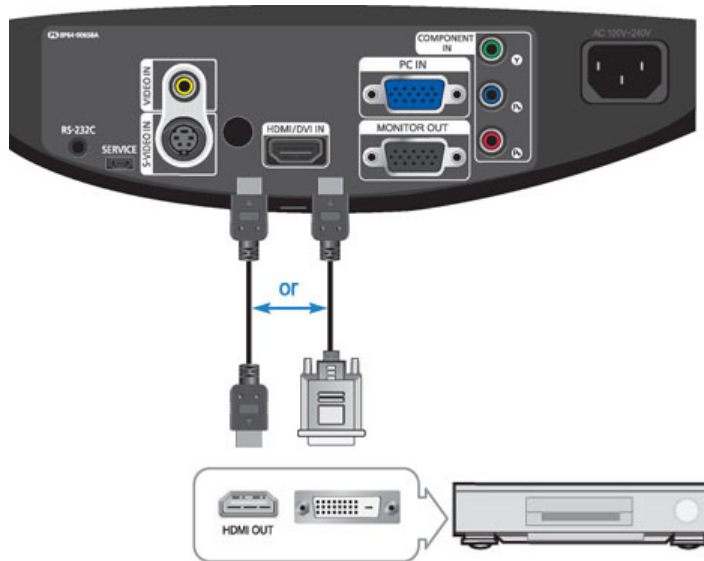


1. Arrière du projecteur

01 Raccordez le cordon d'alimentation à la borne d'alimentation située à l'arrière du projecteur.

Branchement à l'équipement vidéo

➤ Connexion d'un lecteur DVD ou d'un décodeur câble/satellite au HDMI/DVI



01 – Connexion grâce à un câble HDMI/DVI

Connectez la borne [HDMI/DVI IN] située à l'arrière du projecteur et la borne de sortie DVI du lecteur DVD ou du décodeur câble/satellite à l'aide d'un câble HDMI/DVI.

– Connexion grâce à un câble HDMI

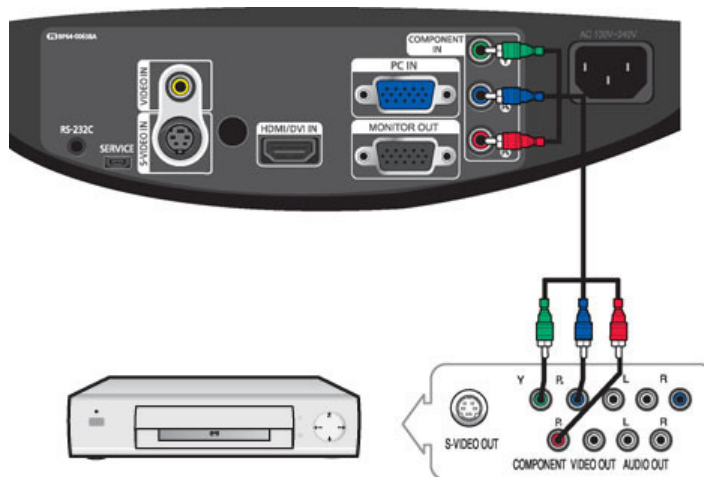
Connectez la borne [HDMI/DVI IN] située à l'arrière du projecteur et la borne de sortie HDMI du lecteur DVD ou du décodeur câble/satellite à l'aide d'un câble HDMI.

02 Lorsque la connexion est établie, branchez l'alimentation de votre projecteur et de votre lecteur DVD ou décodeur câble/satellite.

➤ Utilisation du projecteur

01 Mettez le projecteur sous tension et appuyez sur le bouton [HDMI] pour sélectionner <HDMI>.

➤ Connexion d'un lecteur DVD ou d'un décodeur câble/satellite via "Composante"



01 Branchez le port d'entrée [COMPONENT IN (Y/PB/ PR)] situé à l'arrière du projecteur au port Composante situé à l'arrière du lecteur DVD ou du décodeur câble/satellite à l'aide du câble Composante.

02 Lorsque la connexion a été effectuée, connectez l'alimentation du projecteur et du lecteur DVD (ou de l'appareil connecté au périphérique de sortie numérique).

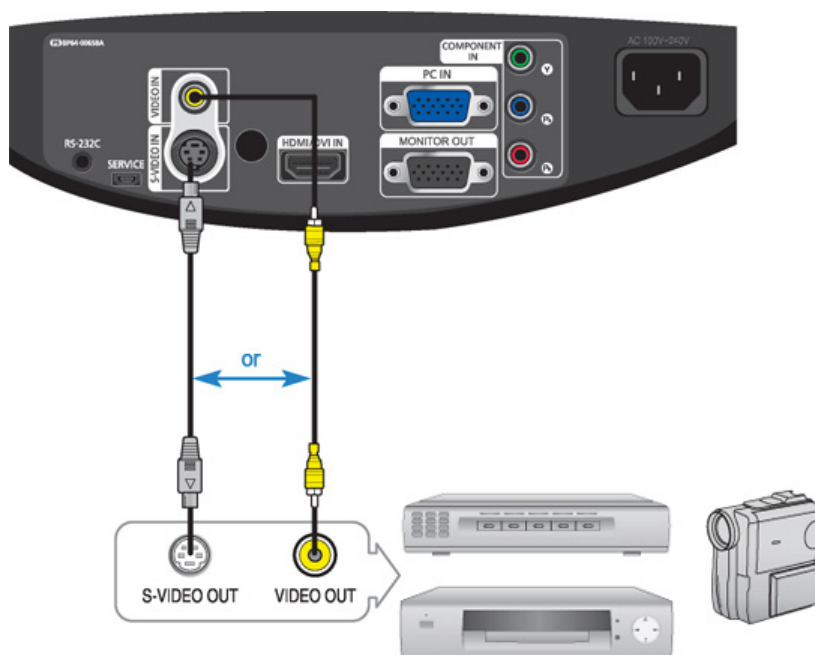
> Utilisation du projecteur

- 01** Mettez le projecteur sous tension et appuyez sur le bouton [COMP] pour sélectionner <Composant>.



Les ports Composant comportent les indications (Y/PB/ PR), (Y, B-Y, R-Y) ou (Y, Cb, Cr) selon le fabricant.

> Connexion à un magnétoscope/caméscope



- 01** Branchez le port d'entrée [VIDEO IN (jaune)] du projecteur au port VIDEO OUT (jaune) de l'équipement vidéo en utilisant le câble vidéo.
- Si l'équipement vidéo dispose d'un port S-VIDEO OUT, branchez-le au port d'entrée [S-VIDEO IN] du projecteur. L'utilisation d'une connexion S-VIDEO permet d'obtenir une qualité visuelle supérieure.
- 02** Une fois les périphériques connectés, branchez l'alimentation du projecteur et le magnétoscope.

> Utilisation du projecteur

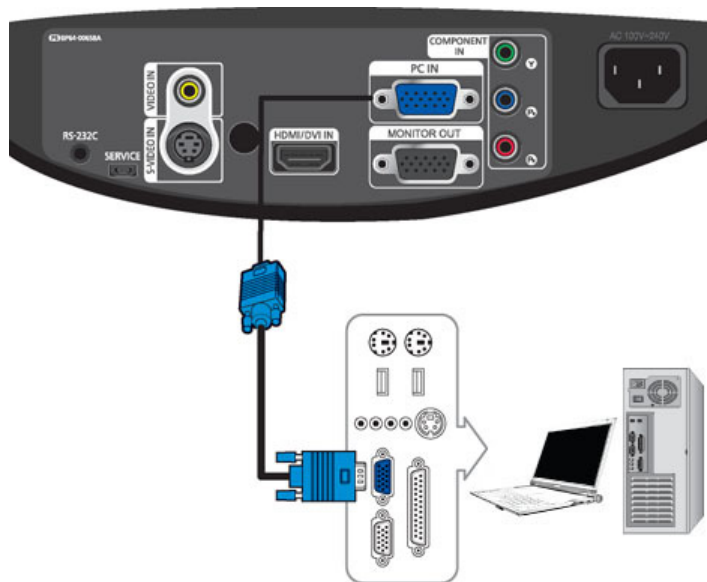
- 01** Mettez le projecteur sous tension et appuyez sur le bouton [VIDEO] pour sélectionner <Vidéo>.
- 02** Branchez le projecteur et l'équipement vidéo via le câble <S-Vidéo> et appuyez sur le bouton [S-VIDEO] pour sélectionner S-Vidéo.
- Si le mode Vidéo n'est pas disponible, vérifiez le branchement des câbles vidéo.



Contrôlez que le projecteur et l'équipement vidéo sont éteints avant de brancher les câbles.

Ce projecteur ne prend pas le son en charge. (un système audio séparé est requis pour le son.)

> Branchement à un PC



01 Branchez le port [PC IN] situé à l'arrière du projecteur sur la sortie de l'écran du PC à l'aide du câble vidéo du PC.

02 Une fois les connexions effectuées, connectez les deux cordons d'alimentation du projecteur et du PC.



➤ Ce produit prend en charge la technologie Plug and Play. Par conséquent vous n'avez pas besoin d'installer le pilote sur votre PC.

Utilisation du projecteur

01 Mettez-le projecteur sous tension et appuyez sur le bouton [PC] pour sélectionner <PC>. Si le mode PC n'est pas disponible, vérifiez le branchement du câble vidéo du PC.

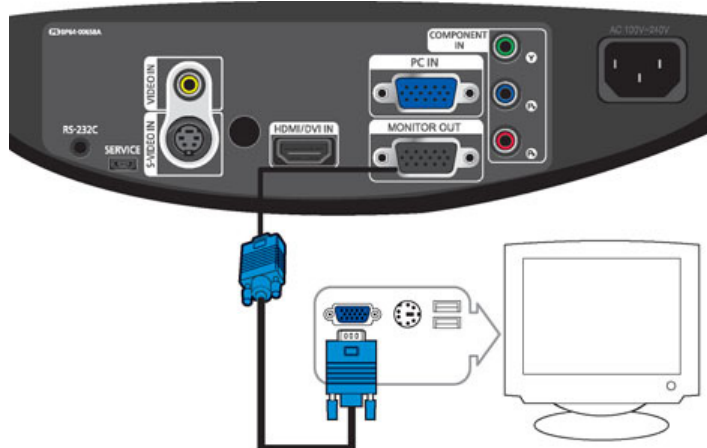
02 Mettez le PC sous tension et **configurez l'environnement PC** si nécessaire.

03 Réglez l'écran. (**Réglage automatique**)



➤ Le son est émis depuis les enceintes du PC.

Connexion de périphériques vidéo (Moniteur, TV, etc.)



01 - Lorsque vous utilisez la sortie D-sub (analogique) via un autre périphérique vidéo (moniteur, TV, etc.).

Connectez la borne MONITOR OUT du projecteur à la borne D-sub du périphérique vidéo à l'aide d'un câble D-sub.

02 Une fois la connexion effectuée, activez le projecteur et le périphérique vidéo (moniteur, TV, etc.).



➤ La fonctionnalité MONITOR OUT n'est disponible que lorsque le projecteur est connecté à un périphérique externe via la borne d'entrée [PC IN].

DLP PROJECTOR
SP-D300B



Entrée




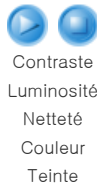
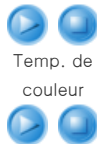
* Cliquez sur le bouton Play(▶)/Stop(■) dans le tableau ci-dessous pour voir le fichier vidéo.

Réglage de l'écran	Description	Play/Stop
Liste Source	Vous pouvez sélectionner un périphérique connecté au projecteur.	
1) Composant	4) PC	▶ ■
2) S-Vidéo	5) HDMI	
3) Vidéo		
Modif. Nom	Vous pouvez modifier les noms des périphériques connectés au projecteur.	
1) Composant	4) PC	▶ ■
2) S-Vidéo	5) HDMI	
3) Vidéo		

Image



* Cliquez sur le bouton Play(▶)/Stop(◻) dans le tableau ci-dessous pour voir le fichier vidéo.

Réglage de l'écran	Description	Play/Stop
Mode	Sélectionnez un état d'écran personnalisé pour votre projecteur ou modifiez le mode d'écran si nécessaire. 1) Mode <ul style="list-style-type: none">- Dynamique Sélectionnez ce mode si vous souhaitez que l'image soit plus lumineuse que la qualité standard.- Standard Vous pouvez regarder la projection confortablement si l'environnement est assez lumineux.- Cinéma, Cinéma 2 Sélectionnez ces modes si votre environnement est sombre. Cela économise de l'énergie et réduit la fatigue des yeux.- Moniteur Permet d'utiliser votre moniteur comme un moniteur normal.- Jeu Produit un effet plus réaliste pour vos jeux.- Sports Offre une qualité d'image optimale pour le sport. Des images à couper le souffle.- Utilisateur Sélectionnez ces modes si vous souhaitez voir l'écran en mode personnalisé. <p>▶ La valeur initiale est réglée sur le niveau de luminosité maximum.</p>	 Mode
	2) Contraste : Pour régler le contraste entre l'objet et son arrière-plan. 3) Luminosité : Pour régler la luminosité de l'image entière. 4) Netteté : Pour régler les contours de l'objet de manière plus ou moins nette. 5) Couleur : Permet de régler une couleur plus claire ou plus sombre. ▶ Vous ne pouvez régler la Couleur qu'en modes [S-Vidéo] et [Vidéo]. 6) Teinte : Pour obtenir une couleur plus naturelle des objets à l'aide d'une amélioration du vert ou du rouge. ▶ Vous ne pouvez régler la teinte qu'en modes [S-Vidéo] et [Vidéo].	 Contraste Luminosité Netteté Couleur Teinte
	7) Temp. de Couleur : Vous pouvez modifier la teinte de l'ensemble de l'écran si besoin est. <ul style="list-style-type: none">- 5500K : Permet de garantir une qualité d'image optimale aux films noir et blanc.- 6500K : Cette température est utilisée pour la plupart des productions vidéo. Il est réglé sur Cinéma 1 à sa sortie d'usine et peut offrir la teinte la plus précise.- 8000K : Température de couleur appropriée aux endroits assez lumineux et	 Temp. de couleur

enregistrée dans le mode image Dynamique. La netteté et la luminosité sont accentuées.

- **9300K** : Température de couleur appropriée à un endroit très éclairé comme un magasin.

- | | |
|---------------------|--------------|
| 1) Temp. de Couleur | 5) Aj. Rouge |
| 2) Regl. Rouge | 6) Aj. Vert |
| 3) Regl. vert | 7) Aj. Bleu |
| 4) Regl. bleu | |

Regl.
Rouge
Regl. vert
Regl. bleu
Aj. Rouge
Aj. Vert
Aj. Bleu

8) Gamma : Une fonction de compensation de l'image qui contrôle les réglages en fonction des propriétés vidéo.

- **Film** : Réglage de l'image Film.
- **Vidéo** : Mode Gamma normal correspondant à un écran TV.
- **Graphique** : Mode Gamma correspondant à un écran PC.



Gamma

9) Sauvegarder : Pour sauvegarder les paramètres d'image personnalisés.



Sauvegarder

10) Réinitialiser : Rétablit les paramètres d'usine.



Réinitialiser

Taille

Vous pouvez sélectionner une taille d'écran selon le type de scène.

- Consultez [« Mode de prise en charge de la taille »](#).

- 1) Normal
- 2) Zoom 1
- 3) Zoom 2
- 4) 16 : 9



Position

Réglez la position de l'écran si les bords ne sont pas alignés.

- Consultez [« Mode de prise en charge du déplacement de la position »](#).



NR numérique

Lorsqu'une ligne pointillée s'affiche ou que l'écran tremble, il est possible d'afficher l'image avec une meilleure qualité en activant la fonction Noise Reduction (Réduction du bruit).



Niveau de noir

A l'aide de la fonction Niveau noir, vous pouvez définir le niveau de lumière de la portion la plus sombre du signal vidéo afin d'afficher clairement les zones sombres à l'écran.

- **Niveau noir peut uniquement être sélectionné avec les modes [Vidéo], [S-Vidéo] et [HDMI].**

► Pour les modes [Vidéo] et [S-Vidéo]

- 1) **0IRE** : Définit le niveau de lumière de la portion la plus sombre du signal vidéo sur bas. Si le réglage ne correspond pas au signal d'entrée, l'écran sombre peut s'afficher en blanc laiteux.
- 2) **7,5IRE** : Définit le niveau de lumière de la portion la plus sombre du signal vidéo sur élevé. Si le réglage ne correspond pas au signal d'entrée, l'écran sombre est saturé et peut ne pas s'afficher correctement.






► Pour le mode [HDMI]

- 1) **HDMI-Vidéo**: Définit à un niveau bas la norme de luminosité pour les signaux sombres.
Si le signal d'entrée est de type 'HDMI-Vidéo', les écrans flous sont affichés normalement.
- 2) **HDMI-PC**: Définit à un niveau élevé la norme de luminosité pour les signaux sombres.
Si le signal d'entrée est de type 'HDMI-PC', les écrans sombres sont affichés plus clairement.

Nuance des couleurs


Vous pouvez filtrer la couleur de l'écran complet en fonction de vos goûts.


- 1) **Arrêt** : Affiche l'image dans sa couleur originale.
- 2) **Monochrome** : Affiche l'image en noir et blanc en filtrant tous les signaux de













	<p>couleur.</p> <p>3) Rouge : Affiche l'image en rouge en filtrant les signaux de couleur verts et bleus.</p> <p>4) Vert : Affiche l'image en vert en filtrant les signaux de couleur rouges et bleus.</p> <p>5) Bleu : Affiche l'image en bleu en filtrant les signaux de couleur rouges et verts.</p>	
Overscan	<p>A l'aide de cette fonction, vous pouvez couper le bord de l'image lorsque des informations, des images ou des bruits inutiles y figurent.</p> <p>► Consultez « Mode de prise en charge de la taille ».</p> <p>1) Arrêt</p> <p>2) Marche</p>	
Mode Film	<p>A l'aide de cette fonction, vous pouvez optimiser le mode d'affichage pour regarder un film. Le mode Film propose des réglages d'affichage optimaux pour les films.</p> <p>► Le mode Film est uniquement pris en charge pour [Vidéo], [S-Vidéo] et [Composant].</p> <p>1) Arrêt</p> <p>2) Marche</p>	

Configuration



* Cliquez sur le bouton Play()/Stop() dans le tableau ci-dessous pour voir le fichier vidéo.

Réglage de l'écran	Description	Play/Stop
Installer	<p>Afin de prendre en charge les imperfections éventuelles de l'emplacement d'installation, vous pouvez inverser les images projetées verticalement/ horizontalement.</p> <p>1) Installation sol : Image normale</p> <p>2) Plafond : Image retournée horizontalement/ verticalement</p> <p>3) Projection au sol : Image retournée horizontalement</p> <p>4) Proj. plaf. : Image retournée verticalement</p>	
Regl. Lum.	<p>Pour régler la luminosité de l'image en ajustant l'intensité lumineuse générée par la lampe.</p>	

	<p>1) Théâtre : A l'aide de cette fonction, vous pouvez régler le niveau de lumière de la lampe afin de pouvoir regarder confortablement des images à l'écran même dans un environnement sombre. Ce mode diminue également la consommation d'électricité et augmente la durée de vie de la lampe.</p> <p>2) Lumineux : Permet d'améliorer la luminosité dans une pièce relativement claire. Ce mode augmentant le niveau de lumière de la lampe, il est possible que le projecteur produise plus de bruit lorsqu'il refroidit.</p>	 Théâtre  Lumineux
Keystone-V	Vous pouvez compenser les images déformées ou inclinées grâce à la fonction Keystone verticale.	
Choix de la mire	Généré automatiquement par le projecteur. Base pour une installation du projecteur.	
	<p>1) Modele hachuré : Vous pouvez contrôler l'absence de distorsion de l'image.</p> <p>2) Taille écran : Vous pouvez vous reporter aux formats d'image tels que 1.33 : 1 ou 1.78 : 1.</p> <p>3) Rouge : Ecran rouge, uniquement pour le réglage de la couleur.</p> <p>4) Vert : Ecran vert, uniquement pour le réglage de la couleur.</p> <p>5) Bleu : Ecran bleu, uniquement pour le réglage de la couleur.</p> <p>6) Blanc : Ecran blanc, uniquement pour le réglage de la couleur.</p> <p>7) 6500K_Blanc : Ecran blanc, affiche la couleur blanche la plus lumineuse possible.</p> <p>► Les couleurs Rouge/ Vert/ Bleu du choix de la mire sont utilisées uniquement pour les procédures de réglage de la couleur, elles peuvent ne pas être conformes aux couleurs réelles affichées pendant la lecture d'une vidéo.</p>	
PC	<p>Elimine ou réduit les parasites qui provoquent une qualité d'image non stable, comme le tremblement de l'écran. Si les parasites ne sont pas supprimés grâce au Réglage Précis, réglez la fréquence au maximum, puis procédez de nouveau au Réglage Précis.</p> <p> Activation uniquement dans l'environnement PC.</p> <p>1) Réglage Automatique : Pour régler automatiquement la fréquence et la phase de l'écran du PC.</p> <p>2) Regl. Base : Pour régler la fréquence lorsque des lignes verticales apparaissent sur l'écran du PC.</p> <p>3) Regl. Prec : Pour une syntonisation fine de l'écran du PC.</p> <p>4) Zoom : Pour étendre l'écran du PC à partir du centre.</p> <p>5) Réinitialiser : A l'aide de cette fonction, vous pouvez rétablir les paramètres par défaut du menu PC.</p>	 Réglage Automatique  Regl. Base  Regl. Prec  Zoom  Réinitialiser
Standard Couleur	Vous devez régler la norme couleur selon la norme couleur du signal d'entrée.	
	<p>1) SMPTE_C : Normalisées pour les équipements vidéo par la Société Motion Picture et par les ingénieurs de télévision</p> <p>2) HD : Téléviseur à haute définition, 1 125 lignes de balayage, et à définition standard proposé à l'ITU-R par les Etats-Unis, le Japon et le Canada en 1986.</p> <p>3) EBU : Réglementations et normes de Technologie et production de télédiffusion européenne, normalisées par l'Union européenne de télédiffusion (EBU).</p>	
Paramètres par défaut	A l'aide de cette fonction, vous pouvez rétablir les paramètres par défaut.	



* Cliquez sur le bouton Play(▶)/Stop(■) dans le tableau ci-dessous pour voir le fichier vidéo.

Réglage de l'écran	Description	Play/Stop
Langue	Vous pouvez sélectionner la langue utilisée pour l'écran du menu. 1) English 6) Español 2) Deutsch 7) Nederlands 3) Français 8) Português 4) Italiano 9) 中国語 5) Svenska 10) 한국어	
Position Menu	Vous pouvez déplacer Position Menu vers le haut/ le bas/ la gauche/ la droite.	
Transp. Menu	Vous pouvez régler la transparence du menu. 1) Opaque 2) Elevé 3) Moyen 4) Bas	
Durée d'affichage	Vous pouvez régler la durée d'affichage du menu. 1) 5 sec. 5) 90 sec. 2) 10 sec. 6) 120 sec. 3) 30 sec. 7) Fidélité 4) 60 sec.	
Voyant d'état	Cette fonction active ou désactive les voyants lumineux. Si les voyants lumineux affectent la luminosité de l'écran LCD, vous pouvez les éteindre tous en désactivant cette fonction. En réactivant cette fonction, les voyants lumineux fonctionnent correctement selon le statut du projecteur. 1) Arrêt : Ce mode désactive le voyant d'état de fonctionnement. Le témoin s'allumera quel que soit le réglage du voyant lorsque l'appareil est mis sous ou hors tension ou lorsque le projecteur n'est pas dans un état normal. 2) Marche : Ce mode active le voyant d'état de fonctionnement afin qu'il puisse afficher l'état de fonctionnement actuel du projecteur.	
Effet lumineux	Vous pouvez allumer ou éteindre les voyants d'état sur votre projecteur selon vos besoins.	

- 1) **Arrêt** : Le voyant ne s'allume pas.
- 2) **LED act. veille** : Allume le voyant en mode Veille.
- 3) **LED act. marche** : Permet d'allumer le voyant lorsque vous regardez la télévision.
- 4) **Toujours** : Le voyant s'allume lorsque vous éteignez le téléviseur.



Il est affiché sous forme d'ellipse sur le haut du projecteur.

Ecran Bleu

La fonction Ecran Bleu fait devenir l'écran bleu en cas d'absence d'entrée de signal à partir du périphérique externe connecté à votre projecteur.

- 1) **Arrêt**
- 2) **Marche**



Information

Vous pouvez contrôler des signaux de source externes, la configuration de l'image, le réglage de l'image PC et le temps d'utilisation de la lampe.



DLP PROJECTOR
SP-D300B



Liste de contrôle avant de signaler un problème

➤ Installation et branchement

Symptômes	Dépannage
Absence de tension.	<ul style="list-style-type: none"> • Vérifiez la connexion du câble d'alimentation.
Je souhaite installer mon projecteur au plafond.	<ul style="list-style-type: none"> • Le support d'installation au plafond est vendu séparément. Contactez votre distributeur produit local.
La source externe n'est pas sélectionnée.	<ul style="list-style-type: none"> • Assurez-vous que le câble de branchement (vidéo) est correctement connecté au port correspondant. S'il n'est pas correctement branché, le périphérique n'est pas disponible.

➤ Menu et télécommande

Symptômes	Dépannage
La télécommande ne fonctionne pas.	<ul style="list-style-type: none"> • Vérifiez que votre télécommande se trouve à un angle et une distance corrects. Retirez tous les obstacles se trouvant entre la télécommande et le produit. • Un éclairage direct avec 3 lampes à incandescence ou toute autre pièce d'éclairage sur le télécapteur du projecteur peut affecter la sensibilité et entraîner un dysfonctionnement de la télécommande. • Vérifiez la batterie de votre télécommande. • Vérifiez que l'indicateur situé sur la partie supérieure du projecteur est allumé.
Je ne parviens pas à sélectionner un menu.	<ul style="list-style-type: none"> • Vérifiez si le menu s'affiche en gris. Un menu de couleur grise est un menu non disponible.

➤ Ecran et source externe

Symptômes	Dépannage
Impossible de voir les images.	<ul style="list-style-type: none"> • Assurez-vous que le cordon d'alimentation du projecteur est en place. • Assurez-vous que la source d'entrée adéquate est sélectionnée. • Vérifiez que les connecteurs sont correctement raccordés à l'arrière du projecteur. • Vérifiez les piles de la télécommande. • Assurez-vous que les paramètres <Couleur> et <Luminosité> ne sont pas réglés au minimum.
Couleur non satisfaisante.	<ul style="list-style-type: none"> • Réglez la <Teinte> et la <Contraste>.
Les images sont floues.	<ul style="list-style-type: none"> • Effectuer la mise au point. • Contrôlez que la distance de projection n'est ni trop importante, ni trop restreinte par rapport à l'écran.
Bruit étrange.	<ul style="list-style-type: none"> • Si un son étrange persiste, contactez notre centre de service.
La LED de fonctionnement est allumée.	<ul style="list-style-type: none"> • Prenez les mesures nécessaires en vous référant au contenu de la section Dysfonctionnement de la LED de fonctionnement – Contremesures.
Des lignes apparaissent sur l'écran.	<ul style="list-style-type: none"> • Des lignes peuvent survenir en mode PC en cas d'incohérence de fréquence. Réglez la fréquence verticale de votre carte vidéo sur la propriété d'affichage avancé.
Impossible de voir l'image depuis les périphériques externes.	<ul style="list-style-type: none"> • Vérifiez le fonctionnement du périphérique externe et vérifiez que les paramètres tels que Luminosité et Contraste, etc. du menu <Mode> du

projecteur ont été modifiés.

Seul un écran bleu apparaît.

- Veillez à ce que les périphériques externes soient correctement branchés. Vérifiez à nouveau les câbles de connexion.

L'écran apparaît en noir et blanc ou avec des couleurs étranges/l'écran est trop foncé ou trop clair.

- Les éléments réglables du menu Personnaliser image sont correctement réglés.
- Revenez aux <Paramètres par défaut> si vous souhaitez restaurer les valeurs par défaut.

DLP PROJECTOR
SP-D300B



Précautions d'entretien

➤ Nettoyage de l'extérieur et de la lentille du projecteur

Nettoyez le projecteur à l'aide d'un chiffon doux et sec.

- ⋄ Ne nettoyez pas le projecteur à l'aide d'une substance inflammable, telle que du benzène, du diluant pour peinture ou avec un chiffon mouillé, car cela pourrait causer des problèmes.
- ⋄ Ne touchez pas le projecteur avec un ongle ou un objet pointu, vous risqueriez d'en rayer la surface.



➤ Nettoyage de l'intérieur du projecteur

Pour nettoyer l'intérieur du projecteur, faites appel à un centre de services ou à un distributeur. (Chargé)

- ⋄ Contactez votre distributeur ou un centre de services si de la poussière ou une autre substance a pénétré à l'intérieur du projecteur.



➤ Remplacement de la lampe

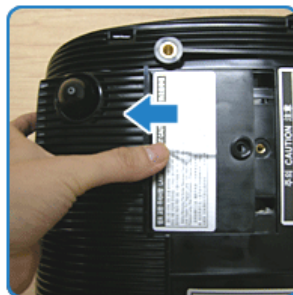
Attention au remplacement de la lampe

- ⋄ La lampe du projecteur est remplaçable. Pour un meilleur fonctionnement, remplacez la lampe en fonction de la durée d'utilisation. Vous pouvez afficher la durée d'utilisation de la lampe dans l'écran d'informations (Bouton INFO).
- ⋄ Utilisez la lampe conseillée pour le remplacement. Les caractéristiques de la lampe sont définies dans le manuel d'utilisation. Remplacez par le même modèle que celui fourni avec le projecteur.
 - Nom du modèle de lampe : 220W Philips fusion lamp
 - Fabricant : Philips Lighting
 - Durée de vie de la lampe : 3000 heures
 - Type de lampe : 220W UHP
- ⋄ Contrôlez que le cordon d'alimentation est débranché avant de remplacer les lampes.
- ⋄ La température de la lampe reste élevée, même après avoir débranché le cordon d'alimentation. Laissez-la refroidir au moins 1 h avant de la remplacer.
- ⋄ La lampe est située à l'arrière gauche de votre projecteur.
- ⋄ Avant de retourner le projecteur pour changer la lampe, couvrez-le d'un tissu doux et posez-le sur une surface plane.
- ⋄ Ne placez pas l'ancienne lampe à proximité d'objets inflammables et tenez-la hors de portée des enfants. Il existe un risque de blessure ou de brûlure.
- ⋄ Enlevez les saletés ou les corps étrangers autour ou à l'intérieur de la lampe en utilisant un aspirateur adapté.
- ⋄ Lors de la manipulation de la lampe, évitez de la toucher, sauf par ses poignées. Si vous manipulez la lampe de manière incorrecte, cela peut affecter la qualité d'image et raccourcir la durée de vie de l'écran.

» Le projecteur ne fonctionnera pas normalement si le couvercle n'est pas complètement fermé à la suite du remplacement de la lampe. Si votre projecteur ne fonctionne pas normalement, consultez les [Indications de LED](#).

Procédure de remplacement de la lampe

- 1 La lampe est très chaude et fonctionne à haute tension. Après avoir débranché le cordon d'alimentation, laissez-la refroidir au moins 1 h avant de la remplacer.
- 2 La lampe est située à l'arrière du produit. Placez le produit de manière à ce que son côté arrière soit dirigé vers le haut et retirez les vis qui permettent de maintenir le cache de la lampe en place.
* Lorsque vous placez l'arrière du produit vers le haut, veillez à poser un chiffon doux sur le sol afin d'éviter toute griffe.
- 3 Ouvrez le cache en le faisant glisser dans le sens de la flèche, comme indiqué sur la figure.



- 4 Retirez les vis, comme indiqué sur la figure.
- 5 Comme illustré sur la figure, soulevez les poignées de la lampe en les maintenant et sortez la lampe.



» L'assemblage d'une nouvelle lampe se fait dans l'ordre inverse à celui du désassemblage.

| [Précautions d'entretien](#) | [Contactez SAMSUNG WORLDWIDE](#) | [Autre](#) | [Droits](#) |

Contactez SAMSUNG WORLDWIDE

Si vous avez des questions ou des commentaires liés aux produits Samsung, veuillez contacter le centre d'assistance à la clientèle SAMSUNG.

North America		
U.S.A	1-800-SAMSUNG(726-7864)	http://www.samsung.com/us
CANADA	1-800-SAMSUNG(726-7864)	http://www.samsung.com/ca
MEXICO	01-800-SAMSUNG(726-7864)	http://www.samsung.com/mx

Latin America		
ARGENTINE	0800-333-3733	http://www.samsung.com/ar
BRAZIL	0800-124-421	http://www.samsung.com/br

	4004-0000	
CHILE	800-SAMSUNG(726-7864)	http://www.samsung.com/cl
COLOMBIA	01-8000112112	http://www.samsung.com/co
COSTA RICA	0-800-507-7267	http://www.samsung.com/latin
ECUADOR	1-800-10-7267	http://www.samsung.com/latin
EL SALVADOR	800-6225	http://www.samsung.com/latin
GUATEMALA	1-800-299-0013	http://www.samsung.com/latin
HONDURAS	800-7919267	http://www.samsung.com/latin
JAMAICA	1-800-234-7267	http://www.samsung.com/latin
NICARAGUA	00-1800-5077267	http://www.samsung.com/latin
PANAMA	800-7267	http://www.samsung.com/latin
PUERTO RICO	1-800-682-3180	http://www.samsung.com/latin
REP. DOMINICA	1-800-751-2676	http://www.samsung.com/latin
TRINIDAD & TOBAGO	1-800-SAMSUNG(726-7864)	http://www.samsung.com/latin
VENEZUELA	0-800-100-5303	http://www.samsung.com/latin

Europe		
AUSTRIA	0810 - SAMSUNG(7267864, € 0.07/min)	http://www.samsung.com/at
BELGIUM	02 201 2418	http://www.samsung.com/be (Dutch) http://www.samsung.com/be_fr (French)
CZECH REPUBLIC	800 - SAMSUNG (800-726786)	http://www.samsung.com/cz
	Distributor pro Českou republiku: Samsung Zrt., česká organizační složka, Oasis Florenc, Sokolovská394/17, 180 00, Praha 8	
DENMARK	8 - SAMSUNG(7267864)	http://www.samsung.com/dk
EIRE	0818 717 100	http://www.samsung.com/ie
FINLAND	30 - 6227 515	http://www.samsung.com/fi
FRANCE	3260 dites 'SAMSUNG' (€ 0,15/Min) 0825 08 65 65 (€ 0.15/Min)	http://www.samsung.com/fr
GERMANY	01805 - SAMSUNG (7267864, € 0.14/Min)	http://www.samsung.de
HUNGARY	06-80-SAMSUNG (726-7864)	http://www.samsung.com/hu
ITALIA	800-SAMSUNG (726-7864)	http://www.samsung.com/it
LUXEMBURG	02 261 03 710	http://www.samsung.com/lu
NETHERLANDS	0900-SAMSUNG (0900-7267864) (€ 0,10/Min)	http://www.samsung.com/nl
NORWAY	3 - SAMSUNG(7267864)	http://www.samsung.com/no
POLAND	0 801 1SAMSUNG(172678) 022 - 607 - 93 - 33	http://www.samsung.com/pl
PORTUGAL	808 20 - SAMSUNG (7267864)	http://www.samsung.com/pt
SLOVAKIA	0800-SAMSUNG (726-7864)	http://www.samsung.com/sk
SPAIN	902 - 1 - SAMSUNG (902 172 678)	http://www.samsung.com/es
SWEDEN	075 - SAMSUNG(726 78 64)	http://www.samsung.com/se
SWITZERLAND	0848 - SAMSUNG(7267864, CHF 0.08/min)	http://www.samsung.com/ch
U.K	0845 SAMSUNG (7267864)	http://www.samsung.com/uk

CIS

ESTONIA	800-7267	http://www.samsung.com/ee
LATVIA	8000-7267	http://www.samsung.com/lv
LITHUANIA	8-800-7777	http://www.samsung.com/lt
KAZAKHSTAN	8-10-800-500-55-500	http://www.samsung.com/kz_ru
KYRGYZSTAN	00-800-500-55-500	
RUSSIA	8-800-555-55-55	http://www.samsung.ru
TADJIKISTAN	8-10-800-500-55-500	
UKRAINE	8-800-502-0000	http://www.samsung.ua
UZBEKISTAN	8-10-800-500-55-500	http://www.samsung.com/kz_ru

Asia Pacific

AUSTRALIA	1300 362 603	http://www.samsung.com/au
	800-810-5858	
CHINA	400-810-5858	http://www.samsung.com/cn
	010-6475 1880	
	HONG KONG: 3698 - 4698	http://www.samsung.com/hk
	3030 8282	
INDIA	1-800-3000-8282	http://www.samsung.com/in
	1800 110011	
INDONESIA	0800-112-8888	http://www.samsung.com/id
JAPAN	0120-327-527	http://www.samsung.com/jp
MALAYSIA	1800-88-9999	http://www.samsung.com/my
NEW ZEALAND	0800 SAMSUNG (0800 726 786)	http://www.samsung.com/nz
	1-800-10-SAMSUNG(726-7864)	
PHILIPPINES	1-800-3-SAMSUNG(726-7864)	http://www.samsung.com/ph
	02-5805777	
SINGAPORE	1800-SAMSUNG(726-7864)	http://www.samsung.com/sg
THAILAND	1800-29-3232, 02-689-3232	http://www.samsung.com/th
TAIWAN	0800-329-999	http://www.samsung.com/tw
VIETNAM	1 800 588 889	http://www.samsung.com/vn

Middle East & Africa

SOUTH AFRICA	0860-SAMSUNG(726-7864)	http://www.samsung.com/za
TURKEY	444 77 11	http://www.samsung.com/tr
U.A.E	800-SAMSUNG(726-7864)	http://www.samsung.com/ae
	8000-4726	

| [Précautions d'entretien](#) | [Contactez SAMSUNG WORLDWIDE](#) | [Autre](#) | [Droits](#) |



[Glossaire](#)

[Diffusion analogique](#)

Signal de diffusion existant transmis par une station de diffusion conformément aux normes NTSC.

⌘ **Port ENTREE ANTENNE**

Port permettant la connexion d'une antenne de télévision à l'aide d'un câble coaxial. Il est généralement utilisé pour regarder des programmes de diffusion publique.

⌘ **Niveau noir**

Le niveau noir définit le niveau de lumière de la portion la plus sombre du signal vidéo pour correspondre à celui de la capacité de niveau noir de l'affichage afin que les utilisateurs puissent clairement voir les images sombres. Si le réglage ne correspond pas au signal d'entrée, l'écran sombre est saturé et peut ne pas s'afficher correctement ou apparaître en blanc laiteux.

⌘ **Diffusion par câble**

Les programmes de diffusion par câble utilisent la diffusion par câble plutôt que les ondes radio. Pour accéder aux chaînes câblées, vous devez souscrire un abonnement auprès de votre fournisseur local de diffusion par câble et installer un récepteur supplémentaire.

⌘ **Standard Couleur**

Norme de couleur prédéterminée par défaut par la norme de diffusion du pays ou de la région correspondante.

⌘ **Temp. de couleur**

La température de couleur est une façon simplifiée de caractériser les propriétés spectrales d'une source lumineuse. Une température de couleur basse implique une lumière plus chaude (plus de jaune/ rouge), tandis qu'une température de couleur élevée implique une lumière plus froide (plus de bleu).

⌘ **Port ENTREE COMPOSITE**

Un port ENTREE COMPOSITE est un port d'entrée vidéo général (jaune). La chrominance et la luminance sont transmises par le même câble 75 ohms.

⌘ **Port Composante (Vert, Bleu, Rouge)**

Le port Composante transmet séparément le signal de luminance et fournit la meilleure qualité parmi tous les types de connexion vidéo.

⌘ **Diffusion numérique**

La diffusion numérique est un signal de diffusion télévisée numérisé et transmis conformément aux caractéristiques de diffusion numérique terrestre américaines ou ATSC.

⌘ **DVD (Digital Versatile Disc)**

Le DVD est un support de grande capacité qui permet d'enregistrer du contenu multimédia tel que de la vidéo, des jeux, des applications audio, etc., sur un disque de la taille d'un CD grâce à la technologie de compression vidéo MPEG-2.

⌘ **DLP (Digital Light Processing)**

Le DLP est une technologie d'affichage numérique utilisant un panneau DMD conçu par TI (Texas Instruments) aux Etats-Unis.

⌘ **DLP HD2, DC2, DC3**

Degré de panneau DMD.

⌘ **DMD (Digital Micromirror Device)**

Un panneau DMD est une application de la technologie DLP qui se base sur des miroirs microscopiques représentant chacun un pixel.

⌘ **Entrée externe**

L'entrée externe permet la connexion de périphériques externes tels qu'un magnétoscope, un caméscope, un récepteur DTV, un lecteur DVD, etc., au projecteur en tant que source vidéo.

⌘ **Mode Gamma**

Le mode Gamma compense le signal vidéo produit pour les périphériques d'affichage analogique tels qu'un CRT (Cathode Ray Tube) de façon à ce que le signal vidéo s'affiche distinctement sur un périphérique d'affichage numérique.

⌘ **HDMI**

► HDMI (High-Definition Multimedia Interface) est une interface qui permet la transmission de signaux numériques audio et vidéo à l'aide d'un simple câble.

► La différence entre les modes HDMI et DVI réside dans le fait que le périphérique HDMI est de taille plus petite et qu'il dispose de la fonction de codage HDCP (Système de protection du contenu numérique haute définition).

⌘ **Overscan**

L'overscan coupe le bord de l'image lorsque des informations, des images ou des bruits inutiles figurent au bord de l'image. Pour les signaux vidéo extrêmement faibles, certains signaux vidéo inutiles peuvent s'afficher à l'écran.

⌘ **Port RS-232C (Port d'entrée de service)**

Ce port est proposé à des fins de service. Il assure une communication de données conformément à la norme de communication RS-232C.

⌘ **Port S-Vidéo IN**

Connu aussi sous le nom de super vidéo, le S-Vidéo est un type de signal vidéo qui sépare la luminosité vidéo et le signal de couleur afin de fournir une meilleure qualité d'image.

» Diffusion par satellite

Les programmes de diffusion par satellite ont l'avantage de pouvoir être vus dans toutes les régions et ce, avec une qualité sonore et visuelle supérieure. La diffusion par satellite permet la réception d'environ 100 chaînes, y compris les chaînes de diffusion publique. Pour accéder aux chaînes diffusées par satellite, vous devez installer un récepteur supplémentaire.

[Précautions d'entretien](#) | [Contactez SAMSUNG WORLDWIDE](#) | [Autre](#) | [Droits](#) |

Droits

Les informations contenues dans ce document sont soumises à des changements sans préavis.

© 2008 Samsung Electronics Co., Ltd. Tous droits réservés.

Toute reproduction effectuée sans l'autorisation écrite de Samsung Electronics Co., Ltd. est strictement interdite.

Samsung Electronics Co., Ltd. ne pourra pas être tenu pour responsable des erreurs contenues dans le présent document, ni pour les dommages accidentels ou induits résultant de la fourniture, des performances ou de l'utilisation de ce matériel.

DLP PROJECTOR
SP-D300B

