

# Avertissements

---

Aucune partie de cette publication ne peut être reproduite, stockée dans un système de documentation ni diffusée, sous quelque forme ou par quelque moyen que ce soit, qu'il s'agisse de photocopie mécanique, d'enregistrement ou autre, sans le consentement écrit préalable du fabricant.

Les informations contenues dans ce manuel sont sujettes à modification sans notification préalable.

Le fabricant ne pourra pas être tenu pour responsable des erreurs ou omissions techniques ou éditoriales, ni pour les dommages accidentels ou induits résultant de la fourniture, des performances ou de l'utilisation de ce matériel.

Microsoft Windows est une marque déposée de la société Microsoft Corporation.

Les noms de produit mentionnés dans ce document le sont uniquement à des fins d'identification; il peut s'agir de marques et/ou de marques déposées appartenant à une société.

## Déclaration de Macrovision

**Si votre ordinateur est équipé d'un lecteur DVD et d'une sortie TV analogique, lisez le paragraphe ci-dessous :**

Ce produit intègre une technologie protégée par les dispositions de certains brevets U.S. et d'autres droits de propriété intellectuelle appartenant, entre autres, à Macrovision Corporation. L'utilisation de cette technologie doit être autorisée par Macrovision Corporation. Sauf autorisation contraire expresse de Macrovision Corporation, elle est exclusivement destinée à être utilisée dans le cadre d'un usage domestique et certains autres usages restreints. L'ingénierie amont et le désassemblage sont interdits.

Copyright © 2003. Tous droits réservés.

# Informations importantes en matière de sécurité

---

## Consignes de sécurité

---

Votre système a été spécialement conçu et testé pour répondre aux normes de sécurité les plus récentes applicables aux équipements de technologie de l'information. Toutefois, pour garantir la sécurité d'utilisation de ce produit, il est important de respecter les instructions de sécurité qui y sont apposées et celles qui figurent dans la documentation.



Suivez toujours ces instructions pour vous prémunir contre tout préjudice physique et toute altération du système.

## Configuration de votre système

- Avant d'utiliser le système, lisez et appliquez les instructions apposées sur le produit et figurant dans la documentation. Conservez l'ensemble des instructions de sécurité et d'utilisation pour référence future.
- N'utilisez pas ce produit à proximité d'une source d'eau ou de chaleur telle qu'un radiateur.
- Placez le système sur une surface de travail stable.
- Le produit ne doit être connecté qu'à une source d'alimentation conforme aux mentions figurant sur l'étiquetage du matériel.
- Veillez à ce que la prise électrique que vous utilisez pour alimenter l'équipement soit aisément accessible en cas d'incendie ou de court-circuit.
- Si votre ordinateur est équipé d'un sélecteur de tension, assurez-vous que ce dernier est correctement positionné pour votre zone.
- Les orifices ménagés dans le boîtier de l'ordinateur sont prévus pour la ventilation. Evitez d'obstruer ou de couvrir ces orifices. Veillez à ménager un espace adéquat, au minimum 15 cm, autour du système afin d'assurer la ventilation lorsque vous organisez votre espace de travail. N'insérez jamais d'objets d'aucune sorte dans les orifices de ventilation de l'ordinateur.
- Si vous utilisez un câble de rallonge avec le système, assurez-vous que l'ampérage total des produits connectés au câble d'extension ne dépasse pas l'ampérage nominal de celui-ci.

## Précaution d'utilisation

- Évitez de marcher sur le câble d'alimentation ou d'y déposer quoi que ce soit.
- Évitez d'éclabousser le système. La meilleure manière d'éviter les éclaboussures consiste à ne rien manger ni boire à proximité du système.
- Certains produits disposent d'une pile CMOS jetable montée sur la carte mère. Un remplacement incorrect de la pile CMOS peut entraîner un risque d'explosion. Remplacez la pile par une pile identique ou d'un type équivalent recommandé par le fabricant. Débarrassez-vous des piles usagées conformément aux instructions du fabricant. Si un remplacement de la pile CMOS est nécessaire, veillez à ce que l'opération soit effectuée par un technicien qualifié.
- Lorsque l'ordinateur est hors tension, une faible quantité de courant continue à y circuler. Pour éviter tout risque de décharge électrique, débranchez toujours tous les câbles d'alimentation et de communication (modem) des prises murales avant de nettoyer le système.
- Débranchez le système de la prise murale et confiez le matériel à du personnel qualifié dans les cas suivants:
  - Le câble d'alimentation ou la fiche est endommagé.
  - Le système a été éclaboussé par un liquide.
  - Le système ne fonctionne pas correctement, bien que vous vous respectiez les instructions d'utilisation.
  - Le système est tombé ou le boîtier a été endommagé.
  - Les performances du système se dégradent.

## Pièces de rechange et accessoires

N'utilisez que les pièces de rechange et accessoires recommandés par le fabricant.



Afin de réduire le risque d'incendie, n'utilisez que du fil de télécommunication de type No.26 AWG ou de section supérieure.



N'utilisez pas ce produit dans des zones classées comme étant à risque. Parmi ces zones figurent les zones de soins aux patients des infrastructures de soins médicaux et dentaires, les environnements où la concentration en oxygène est élevée ou les zones industrielles.

## Mise au rebut des batteries

---



Ne jetez jamais des batteries rechargeables ou produits alimentés par des batteries rechargeables non démontables à la poubelle.

Contactez le représentant du service clientèle pour plus d'informations sur la manière de vous débarrasser de des batteries que vous ne pouvez plus utiliser ni recharger.

Respectez les réglementations locales lorsque vous vous débarrassez de batteries usagées.

## Sécurité du laser

---

Tous les systèmes équipés d'un lecteur de CD ou de DVD sont conformes aux normes de sécurité appropriée, y compris les normes IEC 825. Les dispositifs de laser montés dans ces composants sont classifiés comme " Class 1 Laser Products " (produits laser de classe 1) aux termes de la norme sur les performances en matière de rayonnement du Department of Health and Human Services des Etats-Unis. Si l'unité nécessite une intervention technique, contactez un technicien agréé.



### **Note concernant la sécurité du laser :**

L'utilisation de commandes, réglages ou procédures autres que ceux spécifiés dans ce manuel peut entraîner une exposition à des radiations dangereuses. Afin d'éviter toute exposition à des rayons laser, n'essayez jamais d'ouvrir le boîtier d'un lecteur de CD ou de DVD.

## Exigences concernant le câble d'alimentation

---

Le système de câblage d'alimentation (connecteur, câble flexible et fiche pour prise murale) que vous avez reçu avec votre ordinateur est conforme aux exigences d'utilisation en vigueur dans le pays où vous avez acheté votre équipement.

Le système de câblage à utiliser dans d'autres pays doit être conforme aux exigences en vigueur dans le pays où vous utilisez l'ordinateur. Pour plus de détails sur les exigences concernant le système de câblage, contactez votre distributeur agréé, votre revendeur ou votre technicien.

## Exigences de portée générale

**Les exigences énoncées ci-dessous sont valables pour tous les pays :**

- La longueur du câblage d'alimentation ne peut être inférieure à 1,8 mètre ni supérieure à 3 mètres.
- Tous les systèmes de câblage doivent être homologués par une agence dûment accréditée pour ce type d'évaluation dans le pays où le câble doit être utilisé.
- Le système de câblage doit avoir une capacité minimum de 7 A et pouvoir supporter une tension nominale de 125 ou 250 volts CA, selon le système de distribution d'électricité du pays en question.
- Le connecteur doit présenter la configuration mécanique d'un connecteur de type EN 60 320/IEC 320 Standard Sheet C7, pour pouvoir s'accoupler correctement avec la prise d'alimentation de l'ordinateur.

# Déclarations de conformité à la réglementation

---

## Indications concernant les appareils sans fil

---

Des appareils de type réseau LAN radio à faible puissance (appareils de communication sans fil à fréquence radio (RF)), fonctionnant dans la bande des 2,4 GHz, peuvent être intégrés à votre ordinateur portable. La section ci-après est une présentation générale de considérations relatives à l'utilisation d'un appareil sans fil. La liste de certains pays pour lesquels s'appliquent d'autres restrictions, avertissements et préoccupations apparaît dans les sections de pays spécifiques (ou sections de groupes de pays). Les appareils sans fil de votre ordinateur ne peuvent s'utiliser que dans les pays indiqués par les marques d'homologation radio inscrites sur l'étiquette d'évaluation du système. Si le pays où vous utilisez l'appareil sans fil ne figure pas dans la liste, contactez votre agence d'homologation radio pour connaître les exigences du pays. Les appareils sans fil sont soumis à une réglementation stricte et leur utilisation peut ne pas être autorisée.

La puissance de sortie de l'appareil ou des appareils sans fil pouvant être intégré(s) dans votre ordinateur portable est bien en deçà des limites d'exposition aux fréquences radio actuellement en vigueur. Le constructeur considère que l'utilisation de ces appareils ne présente aucun danger dans la mesure où l'énergie émise par les appareils sans fil (qui peuvent être intégrés dans votre ordinateur portable) reste inférieure aux limites fixées par les normes et les recommandations de sécurité en matière de fréquences radio. Quels que soient les niveaux de puissance, l'utilisateur devra veiller à éviter au maximum le contact avec ces appareils lorsqu'ils sont en fonctionnement normal.

Dans le cas où un appareil sans fil serait utilisé à proximité du corps (ceci ne comprend pas les extrémités), une distance de 20 cm entre l'appareil sans fil et le corps est généralement préconisée. Il est recommandé d'utiliser cet appareil à plus de 20 cm du corps quand des appareils sans fil sont en fonctionnement et en phase de transmission.

Cet émetteur ne doit pas se trouver ou être utilisé près d'une autre antenne ou d'un émetteur.

Dans certaines circonstances, l'utilisation d'appareils sans fil est soumise à des restrictions particulières. Des exemples de restrictions courantes figurent ci-dessous :



La communication sans fil à fréquence radio peut interférer avec l'équipement des avions commerciaux. La réglementation aérienne actuelle impose que les appareils sans fil soient éteints lors d'un voyage en avion. Les appareils de communication 802.11B (appelés également Ethernet sans fil ou Wifi) et Bluetooth sont des exemples d'appareils permettant la communication sans fil.



Dans des milieux où le risque d'interférences avec d'autres appareils ou services est nuisible ou perçu comme tel, l'utilisation d'un appareil sans fil peut être soumise à restriction ou non autorisée. Les aéroports, les hôpitaux et les atmosphères chargées en oxygène ou en gaz inflammables ne sont que quelques exemples d'endroits où l'utilisation d'appareils sans fil peut être soumise à restriction ou non autorisée. Dans des milieux où vous n'avez pas connaissance de la sanction encourue en cas d'utilisation d'appareils sans fil, demandez l'autorisation aux autorités compétentes avant d'utiliser ou d'allumer l'appareil sans fil.



Chaque pays dispose de restrictions différentes concernant l'utilisation des appareils sans fil. Étant donné que votre ordinateur est équipé d'un appareil sans fil, quand vous envisagez de vous déplacer d'un pays à l'autre avec votre ordinateur, renseignez-vous préalablement auprès des autorités d'homologation radio pour connaître les éventuelles restrictions concernant l'utilisation d'un appareil sans fil dans le pays de destination.



Si votre ordinateur vous a été vendu avec un appareil sans fil intégré, n'utilisez pas cet appareil tant que l'ensemble des couvercles et blindages ne sont pas en place et que l'ordinateur n'est pas entièrement assemblé.




Les appareils sans fil ne doivent pas être réparés par l'utilisateur. Ne les modifiez en aucune manière. Toute modification apportée à un appareil sans fil rendrait invalide l'autorisation de l'utiliser. Contactez le fabricant pour l'entretien.



N'utilisez que des pilotes homologués pour le pays où sera utilisé l'appareil. Consultez le kit de restauration du système (System Restoration Kit) fourni par le fabricant ou contactez le service d'assistance technique du fabricant pour obtenir plus d'informations.

## Union européenne

---

Les informations suivantes ne s'appliquent qu'aux ordinateurs dont l'étiquette comporte l'homologation CE .


### Directives européennes

Cet appareil informatique a été testé et déclaré conforme aux directives européennes suivantes :

- Directive EMC 89/336/EEC amendée par les directives 92/31/EEC & 93/68/EEC aux termes de
  - EN 55022 Classe B
  - EN 61000-3-2
  - EN 61000-3-3
  - EN 55024
- Directive 73/23/EEC sur les basses tensions (sécurité) aux termes de EN 60950(A1/A2/A3/A4/A11)
- Directive 199/5/EC sur les appareils terminaux de télécommunication et de radio aux termes de
  - CTR21 (si équipés d'un modem)
  - ETS 300 328 (si équipés d'un appareil sans fil intégré fonctionnant dans la bande des 2,4 GHz)
  - ETS 301 489-1 (si équipés d'un appareil sans fil intégré fonctionnant dans la bande des 2,4 GHz)
  - ETS 301 489-17 (si équipés d'un appareil sans fil intégré fonctionnant dans la bande des 2,4 GHz)

### Informations sur l'homologation radio européenne (pour les produits équipés d'appareils radio homologués UE)

Ce produit est un ordinateur portable ; des appareils de type réseau LAN radio à faible puissance (appareils de communication sans fil à fréquence radio (RF)), fonctionnant dans la bande des 2,4 GHz, peuvent être intégrés dans votre ordinateur portable, qui est prévu pour une utilisation à la maison ou au bureau. Cette section n'est applicable que si ces appareils sont présents. Consultez l'étiquette de votre ordinateur pour savoir si c'est le cas.

Les appareils sans fil pouvant être intégrés dans votre ordinateur ne peuvent être utilisés que dans l'Union européenne ou dans des régions associées, si un numéro d'enregistrement de châssis spécifié et le symbole  d'alerte figurent sur l'étiquette de l'ordinateur.

La puissance de sortie de l'appareil ou des appareils sans fil pouvant être intégré(s) dans votre ordinateur portable est bien en deçà des limites d'exposition aux fréquences radio fixées par la Commission européenne dans la directive R&TTE.

**Etats européens répondant à l'homologation des appareils sans fil :**

**Union européenne :** Allemagne, Autriche, Belgique, Danemark, Espagne, Finlande, France (avec des restrictions de fréquences), Grèce, Irlande, Italie, Luxembourg, Pays-Bas, Portugal, Suède et Royaume-Uni.

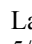
**Hors Union européenne :** Islande, Liechtenstein, Norvège et Suisse

**Etats européens présentant des restrictions d'utilisation :**

**Union européenne :** En France, la bande de fréquences est limitée à 2446,5-2483,5 MHz pour les appareils disposant d'une puissance d'émission supérieure à 10 mW tels que les réseaux locaux sans fil.

**Hors Union européenne :** Hors Union européenne : Aucune restriction à ce jour.

## **Informations relatives aux télécommunications en Europe (pour les produits équipés de modems homologués UE)**

La présence du sigle  UE indique que cet appareil est conforme à la directive 199/5/EC sur les équipements terminaux de télécommunications et de radio. Ce marquage indique que cet appareil répond ou dépasse les normes techniques suivantes :

CTR 21 – Exigences matérielles pour l'homologation paneuropéenne du raccordement aux réseaux téléphoniques publics commutés (RTPC) analogiques du TE (hormis le TE prenant en charge les services de téléphonie vocale) où l'adressage réseau, s'il est possible, s'effectue via la signalisation multifréquence à deux tonalités



Bien que cet appareil puisse utiliser soit la numérotation par ouverture de boucle (impulsion) ou la signalisation multifréquence à deux tonalités, seule l'utilisation de la signalisation multifréquence est sujette aux exigences de la réglementation pour un fonctionnement correct. Il est donc fortement recommandé de régler cet appareil de façon à ce qu'il utilise la signalisation multifréquence pour accéder à des services d'urgences privés ou publics.

En outre, la signalisation multifréquence à deux tonalités permet d'établir plus rapidement la communication.

Cet appareil a été homologué par la Décision du Conseil 98/482/EEC—“CTR 21” concernant le raccordement mono-terminal paneuropéen au réseau téléphonique public commuté (RTPC).

Toutefois, en raison des différences entre les RTPC en vigueur dans les différents pays, l'homologation ne constitue pas en soi l'assurance inconditionnelle d'un bon fonctionnement sur chaque site de raccordement au RTPC. En cas de problèmes, contactez le service d'assistance technique du fabricant.



# Utilisation de la documentation

---

Nous vous félicitons pour l'achat de cet ordinateur portable. Que vous soyez néophyte ou chevronné dans l'utilisation d'un ordinateur portable, ce manuel d'utilisation vous aidera à exploiter au mieux les possibilités de votre ordinateur.

## Conventions utilisées dans ce manuel

---

### Icônes

Vous rencontrerez dans ce manuel trois icônes associées à des types de message particuliers. Ces icônes sont insérées devant la procédure ou les informations auxquelles elles s'appliquent:



**Avertissement :**

signale un risque de dommage corporel.



**Consignes de précaution :**

signale un risque d'endommagement de l'équipement ou des données.



**Remarque :**

winforme de circonstances particulières.



**Informations techniques :**

Vous indique les exigences particulières ou les restrictions d'utilisation de cet (ces) élément(s).

### Conventions du clavier

Les touches servant à activer certaines fonctions figurent dans le manuel entre parenthèses. Par exemple: <Ctrl> indique la touche Contrôle (**Ctrl** sur le clavier).

Si vous devez actionner deux touches en même temps, les noms de touche sont associés à l'aide du signe plus (+).

**Par exemple:** <Fn+F9> signifie que vous devez appuyer sur la touche **Fn** et, tout en la maintenant enfoncée, appuyer sur la touche **F9**.

## Convention de dénomination du lecteur de CD-ROM

Bon nombre de programmes d'installation exigent que vous exécutiez un programme à partir du lecteur de CD-ROM. La séquence d'installation du programme suppose que le CD-ROM est inséré dans le lecteur d:\. Ce n'est cependant pas toujours le cas. Le nom du lecteur de CD-ROM correspond au caractère alphabétique qui suit la lettre attribuée à votre dernier disque dur. Par exemple, si vous avez un disque dur contenant deux partitions, celles-ci sont respectivement désignées par les lettres C: et D:; la lettre E: sera alors attribuée au lecteur de CD-ROM.

## Conventions du Touchpad

Vous serez parfois invité à cliquer ou double-cliquer sur des éléments affichés à l'écran. Le Touchpad fonctionne grosso modo comme une souris à roulette; les différences de fonctionnement sont expliquées en détail.


L'objet sur lequel vous devez cliquer est noté en caractère **Gras** ou représenté par une petite illustration semblable à celle du bouton.  illustré ci-contre

Tableau 1. Convention de clic du Touchpad

Action	Méthode
<b>Cliquer</b>	Enfoncer et relâcher immédiatement le bouton gauche du Touchpad
<b>Double-cliquer</b>	Cliquer rapidement deux fois de suite sur le bouton gauche du Touchpad



Presque tous les programmes Windows affichent le nom et la fonction d'un bouton ou d'une icône si vous positionnez le curseur du Touchpad sur l'élément en question.

## Documentation sur les logiciels

Votre ordinateur est livré d'origine avec plusieurs programmes logiciels préinstallés. Certains logiciels sont livrés avec leur propre documentation en ligne ou imprimée. Pour plus de détails, consultez la documentation ou les rubriques d'aide.



Il est possible que les figures et illustrations de ce manuel ne soient pas rigoureusement identiques à celles que vous rencontrerez sur votre système.



### Note concernant les icônes générales

Certaines icônes utilisées dans Windows XP peuvent être placées dans la barre des tâches en sélectionnant (**exemple : Placez l'icône du volume dans la barre des tâches**) dans la boîte de dialogue Propriétés.

# Présentation de l'ordinateur

---

Cette section présente l'emplacement de tous les boutons, ainsi que les DEL et les équipements requis pour utiliser votre notebook.

## Avant

---



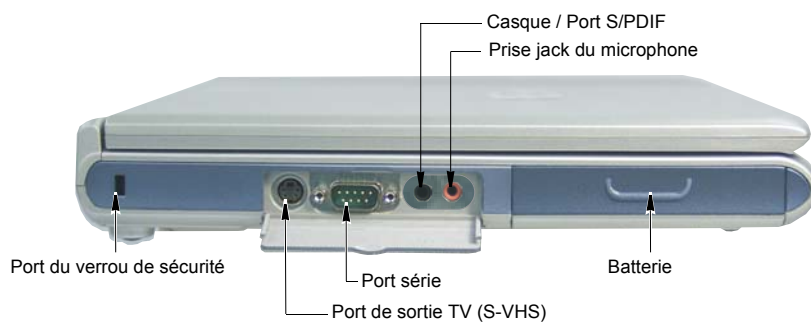
## Côté droit

---



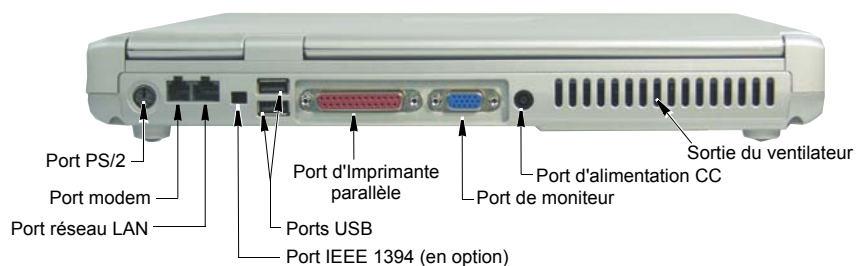
## Côté gauche

---



## Arrière

---



## Dessous

---



# Première utilisation de votre ordinateur

---

## Allumage et extinction de l'ordinateur

---

### Pour allumer l'ordinateur

1. Insérez la batterie et connectez le transformateur CA, conformément aux instructions du guide d'installation.
2. Faites coulisser le loquet de l'écran LCD vers la droite, puis ouvrez l'écran.
3. Appuyez sur le bouton d'alimentation électrique.



### Pour éteindre l'ordinateur

1. Cliquez le bouton **Démarrer** (  ) dans la barre des tâches.
2. Cliquez sur **Arrêter l'ordinateur**.



3. Cliquez sur **Arrêter**.



Si l'ordinateur ne s'arrête pas correctement suite à une erreur système, appuyez simultanément sur les touches **<Ctrl>+<Alt>+<Suppr>**. Lorsque la boîte de dialogue [Gestionnaire de tâches de Windows] s'affiche, cliquez sur **Fin de tâche > Désactiver** pour arrêter l'ordinateur. Tout travail non enregistré risque d'être endommagé.



Si la combinaison de touches **<Ctrl>+<Alt>+<Suppr>** n'opère pas, appuyez sur le bouton d'alimentation pendant plus de quatre secondes pour arrêter l'ordinateur. Tout travail non enregistré risque d'être endommagé. La prochaine fois que vous allumerez l'ordinateur, il exécutera un processus de vérification du disque.

## Conseils d'utilisation de l'ordinateur

---

Les informations suivantes vous permettront d'éviter certains problèmes potentiels liés à l'utilisation de l'ordinateur :



### **Démontage de l'ordinateur :**

N'essayez pas de démonter l'ordinateur. Toute ouverture du châssis du système annule votre garantie. Seul un centre de service technique agréé par le fabricant peut remplacer ou ajouter des pièces dans le châssis.

- Tenez compte de tous les avertissements et consignes contenus dans la documentation de l'ordinateur.
- La surface polarisée de l'écran à cristaux liquides est fragile. Pour éviter de l'endommager, ne touchez pas l'écran.
- Utilisez exclusivement des adaptateurs secteur, des adaptateurs pour allumecigare, des modules mémoire et d'autres options agréés.
- Contrairement à un ordinateur de bureau, un portable est compact et le flux d'air autour de ses composants est restreint, ce qui peut entraîner une surchauffe. A l'intérieur de l'ordinateur, un ventilateur se met en marche si nécessaire pour éliminer une partie de cette chaleur. Veillez à ce que l'orifice du ventilateur, situé sur le côté gauche de l'ordinateur, ne soit jamais obstrué pendant l'utilisation.
- Evitez d'utiliser ou de ranger l'ordinateur dans des endroits très froids ou très chauds, notamment dans un véhicule par une journée de forte chaleur. Eloignez l'ordinateur des appareils de chauffage et des rayons directs du soleil. Toute exposition à une chaleur excessive risque d'endommager les composants de l'ordinateur.  
Si vous avez abandonné l'ordinateur dans un endroit où la température est particulièrement élevée et si vous souhaitez ensuite l'utiliser, laissez-le d'abord refroidir jusqu'à ce qu'il atteigne la température ambiante (en ouvrant l'écran à cristaux liquides).
- Ne retirez pas le volet d'accès au logement des modules mémoire et n'essayez pas d'installer un module mémoire lorsque l'ordinateur est sous tension. (Pour plus d'informations sur l'installation des modules mémoire, voir la section "Installation d'un module mémoire", à la page 68.
- Lorsque vous travaillez sur votre ordinateur, évitez toute contrainte physique. Soyez assis, le dos droit et soutenu par votre siège. Ajustez celui-ci ou la surface de travail afin que les bras et les poignets ne soient pas tendus et qu'ils soient parallèles au sol. Evitez de plier ou de tordre les poignets pendant la frappe. Vos mains doivent "flotter" légèrement au-dessus du clavier. Pour plus d'informations sur la manière d'agencer votre espace de travail, reportez-vous à un ouvrage consacré à l'ergonomie de l'environnement de bureau.
- Lorsque vous travaillez à l'ordinateur, marquez des pauses fréquentes pour reposer vos yeux et détendre vos muscles.
- N'oubliez pas d'enregistrer régulièrement vos fichiers de données et d'en effectuer des copies de sauvegarde.



# Déplacement avec l'ordinateur

---

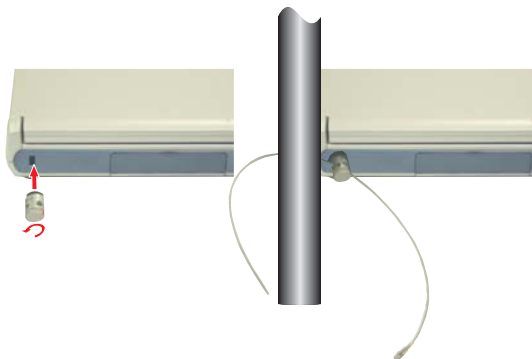
## Déplacement en avion

**Si vous vous déplacez en avion, suivez les conseils suivants :**

- Emportez l'ordinateur avec vous comme bagage à main. N'enregistrez pas l'ordinateur avec vos bagages.
- Ne craignez pas de soumettre l'ordinateur et les disquettes aux rayons X des dispositifs de sécurité. Ne conservez pas de disquettes à la main lorsque vous passez par un détecteur de métaux. Vous risqueriez de perdre des données.
- Veillez à reprendre votre ordinateur immédiatement après le passage aux rayons X, car c'est un endroit où se produisent de nombreux vols d'ordinateurs portables.
- Assurez-vous que la batterie est chargée et que le câble d'alimentation est aisément accessible. Il se peut que le personnel de sécurité de l'aéroport vous demande de mettre l'ordinateur en marche.
- Soyez prêt à éteindre l'ordinateur durant les phases de décollage et d'atterrissage.

## Verrouillage de l'ordinateur

Lorsque vous vous déplacez ou que vous utilisez votre ordinateur dans un endroit à risques, prenez les précautions qui s'imposent afin de limiter au maximum les risques de vol. Une solution possible consiste à utiliser le Système de verrouillage de sécurité (Security Lock System). Suivez les instructions du fabricant relatives au Système de verrouillage de sécurité pour savoir comment l'installer et l'utiliser. La figure cidessous illustre la manière dont est généralement utilisé ce système de verrouillage.



## Renversement de liquides

---

Veillez à ne rien renverser sur l'ordinateur. Pour le protéger, il vaut mieux éviter de manger ou de boire à proximité. S'il vous arrivait cependant de renverser quelque chose sur l'appareil, éteignez-le, débranchez-le immédiatement et procédez comme suit :

- Si vous renversez un liquide sur le clavier, tâchez d'en évacuer la plus grande quantité possible. Veillez à ne pas laisser le liquide couler sur l'écran à cristaux liquides. Laissez le système sécher pendant plusieurs jours avant d'essayer de vous en servir.
- Si vous renversez un liquide sur le pavé numérique ou le clavier externe, débranchez-le et videz-le de votre mieux. Laissez le pavé à température ambiante pendant une journée entière avant de vous en servir.



Les liquides sucrés laissent un résidu collant susceptible de bloquer les touches du clavier malgré tous vos efforts pour le sécher.

- Si l'écran LCD a été éclaboussé, nettoyez-le immédiatement à l'aide d'un chiffon doux légèrement humecté d'alcool dénaturé ou d'un produit nettoyant destiné aux écrans LCD. N'utilisez jamais d'eau, de produit nettoyant pour carreaux, d'acétone, de solvant aromatique ni de tissu sec et rugueux.



Certains liquides endommagent la surface polarisée de l'écran à cristaux liquides. Si l'écran est endommagé, commandez-en un autre au centre de maintenance agréé de votre fabricant.

## Stockage prolongé de l'ordinateur

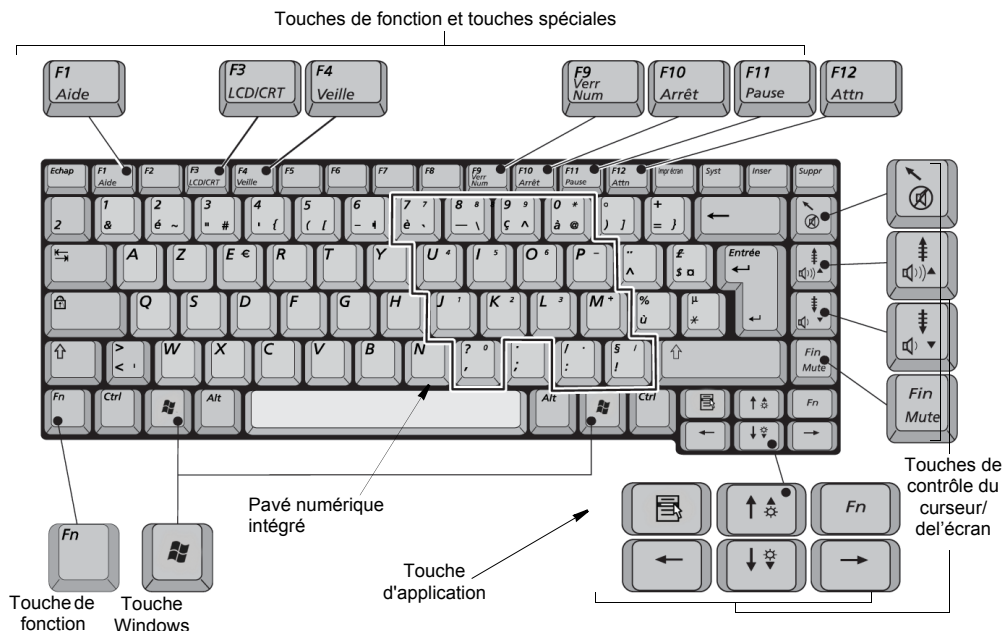
---

Dans la mesure du possible, laissez le câble d'alimentation connecté à l'ordinateur et à une prise secteur lorsque l'ordinateur est inutilisé. Cela prolonge la durée de vie de la batterie et la maintient à pleine charge.

Si vous n'allez pas utiliser l'ordinateur pendant une longue période (un mois ou plus), chargez complètement la batterie. Retirez ensuite la batterie de l'unité.

# Utilisation du clavier

Votre ordinateur est équipé d'un clavier à 87/88 touches. L'utilisation de certaines combinaisons de touches permet d'accéder à toutes les fonctions d'un clavier standard.



Bien que la disposition des touches soit différente de celle du clavier d'un ordinateur de bureau, vous ne remarquerez aucune différence à l'usage.

## Les touches du clavier se regroupent en quatre catégories :

- Les touches de saisie alphanumériques sont disposées comme celles du clavier d'une machine à écrire standard et permettent la saisie du texte. Les touches Windows de part et d'autre de la barre d'espace ouvrent des menus de Windows et assurent d'autres fonctions spéciales.
- Les touches de fonction valident des fonctions spéciales lorsqu'elles sont enfoncées conjointement avec la touche <Fn>.
- Les touches de commande du curseur et de l'écran déplacent le curseur. Elles peuvent toutefois aussi exécuter d'autres fonctions, selon le logiciel.

Pour nettoyer le clavier de l'ordinateur, utilisez des cotons-tiges légèrement humides. Frottez les touches et la surface qui les entoure.

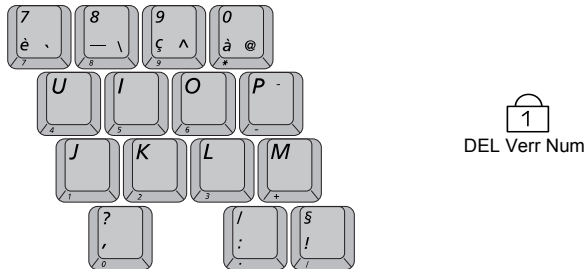


Évitez tout contact du clavier avec un élément liquide.

## Utilisation du pavé numérique intégré

---

Votre clavier comprend un pavé numérique, c'est-à-dire un groupe de touches pouvant être utilisées pour saisir des nombres et des symboles mathématiques, notamment le signe plus. Le chiffre ou le symbole situé dans le coin gauche de chaque touche du clavier montre sa fonction numérique.



Appuyez sur **<Fn+Verr Num>** pour activer le pavé numérique intégré. Les fonctions numériques de ce pavé sont activées dès que le témoin de verrouillage numérique (Verr num) est allumé. (Concernant l'emplacement de la DEL VERR. NUM, reportez-vous à la section "Lecture des indicateurs d'état", page 18).

Lorsque les fonctions numériques sont activées, vous pouvez rétablir provisoirement la fonction normale d'une touche en appuyant sur **<Fn>** et sur la touche. Par exemple, pour taper la lettre *m*, appuyez sur **<Fn+M>**.

Pour désactiver le pavé numérique, appuyez de nouveau sur **<Fn+Verr Num>**. Le témoin de verrouillage du pavé numérique s'éteint alors automatiquement.

## Utilisation des touches de fonction spéciales

---

La touche de fonction active des fonctions spéciales lorsqu'elle est combinée à d'autres touches. Le tableau ci-dessous présente les combinaisons de touches spéciales.

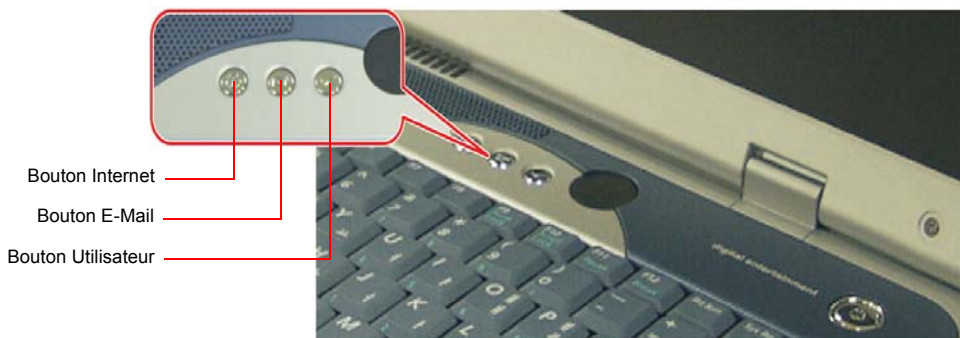
<b>&lt;Fn&gt; Combinaisons de touches</b>	<b>Nom de la touche</b>	<b>Fonction de la touche</b>
<b>&lt;Fn+F3&gt;</b>	<b>F3</b> LCD/CRT	Bascule l'affichage entre l'écran LCD, le moniteur externe et un affichage simultané sur l'écran LCD et le moniteur externe.
<b>&lt;Fn+F4&gt;</b>	<b>F4</b> Veille	Place l'ordinateur en mode de veille. Pour quitter ce mode et revenir au mode normal, appuyez sur le bouton de mise sous tension. Voir la section "Utilisation des options de gestion de l'alimentation", à la page 61 pour plus d'informations sur le mode de veille.
<b>&lt;Fn+F9&gt;</b>	<b>F9</b> VerrNum	Active/Désactive le pavé numérique intégré
<b>&lt;Fn+F10&gt;</b>	<b>F10</b> Verr Déf	Dans certaines applications, paramètre les touches de contrôle du curseur pour qu'elles fassent défiler l'écran vers le haut ou vers le bas sans que la position du curseur ne change. Le fait d'appuyer de nouveau sur la combinaison de touches désactive la fonction de défilement.
<b>&lt;Fn+F11&gt;</b>	<b>F11</b> Pause	Dans certaines applications, met le programme en pause. Le fait d'appuyer de nouveau sur la combinaison de touches désactive la fonction de pause.
<b>&lt;Fn+F12&gt;</b>	<b>F12</b> Interr	Dans certaines applications, arrête (Interrompt) le programme.
<b>&lt;Fn+Orig.&gt;</b>	<b>Orig.</b> Mute	Active et désactive la reproduction des sons.
<b>&lt;Fn+PgPréc&gt;</b>	<b>PgPréc</b> Augmentation du volume	Augmente le volume du son.
<b>&lt;Fn+PgSuiv&gt;</b>	<b>PgSuiv</b> Diminution du volume	Diminue le volume du son.
<b>&lt;Fn+Touche fléchée Haut&gt;</b>	<b>Touche fléchée Haut</b> Augmentation de la luminosité	Augmente la luminosité de l'écran LCD.
<b>&lt;Fn+Touche fléchée Bas&gt;</b>	<b>Touche fléchée Bas</b> Réduction de la luminosité	Réduit la luminosité de l'écran LCD.



Lorsque vous utilisez une combinaison de touches de fonction, le son du système peut être momentanément interrompu.

## Touche d'accès rapide

Vous pouvez programmer les trois boutons situés à gauche du bouton marche/arrêt pour lancer n'importe quel programme installé sur l'ordinateur.



**Les réglages par défaut attribués à ces boutons sont :**



Internet Explorer




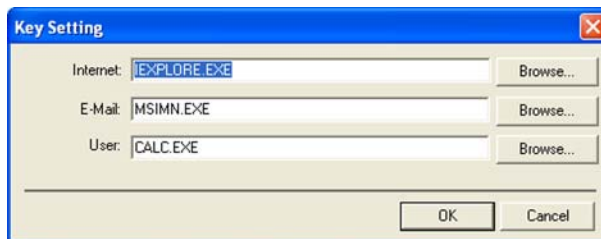
Outlook Express



la Calculatrice Windows

**Pour reprogrammer la touche du clavier Sens, procédez comme suit :**



1. Double-cliquez sur l'icône  de la barre des tâches Windows, la fenêtre de **réglage des touches** s'affiche.



2. Utilisez le bouton **Parcourir** pour localiser le programme que vous souhaitez attribuer au bouton sélectionné du clavier SENS.
3. Cliquez sur le programme choisit pour le sélectionner. Cliquez sur **Ouvrir**.
4. Cliquez sur **OK** pour fermer la fenêtre.

# Utilisation du Touchpad








---

Sous Windows, une petite image graphique s'affiche en permanence à l'écran, indiquant l'emplacement où vous pouvez exécuter la prochaine action. Cette image appelée pointeur s'affiche généralement sous la forme d'une flèche (  ) ou d'un "I" (  ).





Le Touchpad de l'ordinateur vous permet de déplacer le pointeur sur l'écran LCD, exactement comme le fait une souris utilisée avec un ordinateur de bureau. Les boutons du Touchpad permettent d'exécuter des actions à l'aide du pointeur, telles que la sélection d'un élément ou l'exécution d'une commande. La molette de défilement située entre les boutons du Touchpad permet de faire défiler la zone affichée vers le haut ou vers le bas à l'intérieur de la fenêtre.

Le Touchpad permet d'exécuter les actions suivantes :

Action	Fonction	Processus
<b>Déplacer</b> 	Déplacer le pointeur	Placez un doigt sur le Touchpad et faites-le glisser pour amener le curseur vers sa destination.
<b>Cliquer</b>  	Sélectionner un objet, ouvrir un menu ou exécuter la fonction d'un bouton	Placez le pointeur sur un objet, puis appuyez une fois sur le bouton gauche du Touchpad.  Vous pouvez aussi placer le pointeur sur un objet, puis tapoter une fois du doigt sur le Touchpad.
<b>Double-cliquer</b>  	Lancer un programme ou ouvrir un fichier	Placez le pointeur sur un objet, puis appuyez rapidement deux fois sur le bouton gauche du Touchpad.  Vous pouvez aussi placer le pointeur sur un objet, puis tapoter rapidement deux fois du doigt sur le Touchpad.
<b>Cliquer avec le bouton droit</b> 	Afficher un menu contextuel	Placez le pointeur sur un objet, puis appuyez une fois sur le bouton droit du Touchpad.
<b>Faire glisser</b> 	Déplacer un objet ou sélectionner une zone ou plusieurs objets	Placez le pointeur sur un objet ou un point de départ. Tout en maintenant enfoncé le bouton gauche du Touchpad, exercez une pression sur le Touchpad et faites glisser le curseur vers une destination ou un point d'arrivée.



Action	Fonction	Processus
<b>Faire défiler</b>  	Afficher la partie supérieure, inférieure, gauche ou droite du contenu d'une fenêtre  (applicable uniquement à certains programmes)	Placez un doigt sur la molette, puis actionnez celle-ci vers le haut ou vers le bas.  Vous pouvez également placer un doigt sur un bord du Touchpad, puis le déplacer horizontalement ou verticalement.



### Si le pointeur de la souris se déplace par à-coups lorsque vous connectez une souris PS/2

Si vous connectez une souris PS/2, il peut arriver que son pointeur se déplace par à-coups ou de façon irrégulière. Dans la plupart des cas, il suffit de cliquer sur **Démarrer > Paramètres > Panneau de configuration > Ajout/Suppression de programmes**. Vérifiez si le programme TouchPad de Synaptics est installé. S'il ne l'est pas, installez-le à l'aide du CD du logiciel système.



Utilisez uniquement les doigts pour déplacer le pointeur à l'aide du Touchpad. N'utilisez surtout pas un objet pointu ou affûté qui pourrait endommager le Touchpad.



Pour pouvoir exploiter pleinement les fonctions et les boutons du Touchpad, modifiez les paramètres de réglage de la souris dans le Panneau de configuration.

L'élément Souris PS/2 doit être activé dans le menu Avancé de la boîte de dialogue Propriétés système pour que vous puissiez utiliser simultanément la souris et le Touchpad.



Lorsque l'ordinateur recommence à fonctionner après avoir été en mode Veille ou Veille prolongée, il peut arriver que le Touchpad ne fonctionne pas correctement. Ce problème peut se produire durant l'initialisation du Touchpad. Après un certain temps, il opère normalement.



Si la fonction de tapotage du Touchpad n'opère pas sous Windows 98, commencez par vérifier si le pilote du Touchpad est installé. Si le pilote est installé mais que la fonction de tapotage du Touchpad n'opère pas, définissez les paramètres comme suit. Cliquez sur **Démarrer > Paramètres > Panneau de configuration > Souris > Avancé**. Activez l'option "Toucher pour cliquer". Ensuite, la fonction de tapotage du Touchpad doit opérer normalement.

# Lecture des indicateurs d'état



LED	Name	Function
	<b>Accès disque dur</b>	Clignotant bleu – Disque dur en cours d'utilisation.
	<b>Accès lecteur CD-ROM</b>	Clignotant bleu – Lecteur de CD-ROM en cours d'utilisation.
	<b>Verr Num</b>	Transforme une portion du clavier en pavé numérique. Voir la section "Utilisation du pavé numérique intégré", à la page 12.
	<b>Verr Maj</b>	Convertit toutes les lettres entrées en majuscules. Aucun changement ne se produit pour les touches numériques et spéciales.
	<b>Verr Déf</b>	Verrouille le défilement dans certains logiciels.
	<b>Marche/Arrêt</b>	Vert – Système sous tension. Clignotant – En veille.
	<b>Etat de la batterie</b>	Vert – Pas de batterie installée/batterie totalement chargée. Ambre – Chargement de la batterie en cours. Clignotement – Batterie défectueuse

# Utilisation de l'ordinateur

---

## Utilisation du lecteur de disquette (en option)

---

Vous pouvez acheter un lecteur de disquette externe à utiliser avec votre ordinateur.

### Pour insérer une disquette



Pour utiliser le lecteur de disquette, installez le pilote approprié se trouvant sur le CD d'installation du lecteur de disquette fourni.

1. Connectez le câble USB du lecteur de disquette au port USB de l'ordinateur.
2. Insérez une disquette, côté étiquette tourné vers le haut, jusqu'à ce que le bouton d'éjection ressorte.



### Pour éjecter une disquette

1. Arrêtez tout processus accédant au lecteur de disquette et vérifiez que la DEL d'accès au lecteur de disquette est éteinte.
2. Appuyez sur le bouton d'éjection pour extraire la disquette. Retirez la disquette.



Si vous retirez la disquette lorsque la DEL d'accès au lecteur de disquette est allumée, vous risquez d'endommager la disquette et les données.

## Utilisation du lecteur de CD

---

L'ordinateur est équipé de l'un des lecteurs suivants :

- lecteur de CD-ROM : permet de lire des CD.
- lecteur de CD-RW : permet de lire et de graver des CD.
- lecteur de DVD-ROM : permet de lire des DVD.
- Combiné CD-RW/DVD-ROM : permet de lire des CD/DVD et de graver des CD.

### Pour insérer un CD

1. Appuyez sur le bouton d'éjection du côté droit du lecteur de CD.
2. Une fois le plateau-tiroir ouvert, placez un CD dessus avec l'étiquette tournée vers le haut, puis exercez une pression sur le CD jusqu'à ce qu'il clique.



3. Repoussez délicatement le plateau-tiroir jusqu'à ce qu'il clique.

### Pour éjecter un CD

1. Arrêtez tout processus accédant au lecteur de CD et vérifiez que la DEL d'accès au CD est éteinte.
2. Appuyez sur le bouton d'éjection du côté droit du lecteur de CD.
3. Une fois le plateau-tiroir ouvert, retirez le CD.
4. Repoussez délicatement le plateau-tiroir jusqu'à ce qu'il clique.



Si vous retirez le CD lorsque la DEL d'accès au CD est allumée, vous risquez d'endommager le CD et les données.



### Orifice d'éjection de secours

Pour éjecter un CD quand le lecteur ne fonctionne pas ou quand l'ordinateur est éteint, dépliez un trombone, insérez une de ses extrémités dans l'orifice d'éjection de secours, puis exercez une pression jusqu'à ce que le plateau-tiroir du CD s'ouvre.



### Pour nettoyer un CD ou un DVD

Nettoyez le disque avec un chiffon propre et doux, en l'essuyant du centre vers la périphérie.



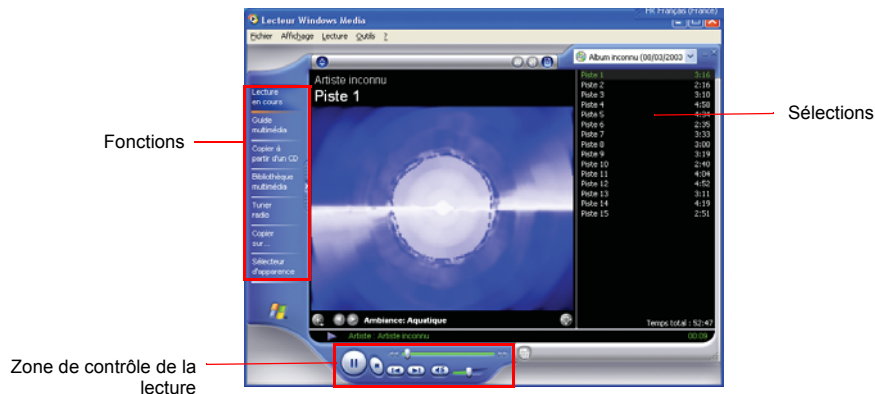
### Pour lire un DVD

Pour lire un DVD, vous devez installer le logiciel ad hoc fourni sur un CD séparé.

## Pour utiliser le Lecteur Windows Media

Le Lecteur Windows Media permet de lire des fichiers audio et vidéo stockés sur l'ordinateur ou sur Internet.

Pour lancer le Lecteur Windows Media, cliquez sur **Démarrer** > **Programmes** > **Accessoires** > **Divertissement** > **Lecteur Windows Media**.





### Présentation du Lecteur Windows Media

Pour plus de détails sur l'utilisation du Lecteur Windows Media, lancez-le, puis cliquez sur **Aide > Rubriques d'aide > Mise en route.**

## Pour lire un CD vidéo

Si le CD vidéo ne démarre pas automatiquement, procédez comme suit.

1. Insérez un CD vidéo dans le lecteur de CD.
2. Lorsque la fenêtre Lecteur CD s'affiche, double-cliquez sur le dossier MPEGAV.
3. Double-cliquez sur le fichier .dat.
4. Lorsque la boîte de dialogue [Attention] s'affiche, cliquez sur **Ouvrir avec.**
5. Activez l'option "Sélectionner le programme dans une liste", puis cliquez sur **OK.**
6. Sélectionnez le **Lecteur Windows Media**, puis cliquez sur **OK.** La lecture de la vidéo commence.



La procédure ci-dessus s'applique uniquement aux CD vidéo contenant un fichier exécutable .dat. La méthode de lecture peut différer d'un CD vidéo à l'autre.

## Pour contrôler le volume

### En utilisant le clavier :

Appuyez sur <Fn>+<PG. SUIV> ou <Fn>+<PG. PREC> pour régler le volume.

### En utilisant le programme de contrôle du volume :

Cliquez l'icône **Volume** (🔊) dans la barre des tâches et réglez les curseurs.

Vous pouvez aussi cliquer sur l'icône **Volume** (🔊) dans la barre des tâches, puis régler les paramètres dans la boîte de dialogue [Volume principal].



### Pour afficher l'icône Volume dans la barre des tâches

Cliquez sur **Démarrer > Paramètres > Panneau de configuration > Son et périphériques audio.** Sous l'onglet **Volume**, activez la case à cocher "Placer l'icône de volume dans la barre des tâches", puis cliquez sur **OK.**

## Pour écrire des données sur un CD (en option)

Si votre ordinateur est équipé d'un lecteur de CD-RW ou d'un combiné CD-RW/DVD ROM, vous pouvez graver des données sur CD.

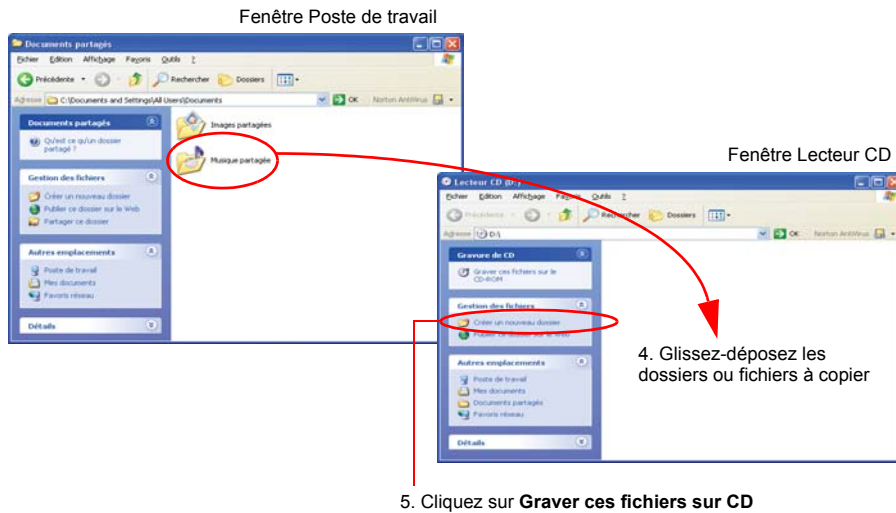


Cette fonction n'est disponible que dans Windows XP. Installez le logiciel de gravure de CD fourni sur un CD séparé pour pouvoir graver sous d'autres systèmes d'exploitation.



Il est impossible de graver sur un CD contenant déjà des données.

1. Insérez un CD vierge dans le lecteur de CD.
2. Dans la boîte de dialogue [Lecteur CD], activez l'option **Ouvrir un dossier de CD inscriptible**, puis cliquez sur **OK**. La fenêtre Lecteur CD s'affiche.
3. Cliquez sur **Démarrer > Poste de travail**.
4. Dans la fenêtre Poste de travail, sélectionnez les fichiers et dossiers à copier, puis faites les glisser vers la fenêtre Lecteur CD.



5. Dans la fenêtre Lecteur CD, cliquez sur **Graver ces fichiers sur CD**.
6. Lorsque l'Assistant Graver un CD s'affiche, saisissez le nom du CD, puis cliquez sur **Suivant**. La copie de données commence.
7. Une fois la copie terminée, le message "Terminé" s'affiche, et la fenêtre Lecteur CD s'ouvre automatiquement.



**Pour plus de détails sur la gravure de CD**

Cliquez sur **Démarrer > Aide et support**. Saisissez "copie CD" dans le champ de recherche, puis cliquez sur l'icône **Rechercher** (→).



**Pour créer un CD audio**

Lancez le programme Lecteur Windows Media, puis cliquez sur **Aide > Rubriques d'aide**. Cliquez sur Utilisation du Lecteur Windows Media > Copie et lecture de CD > Création de CD personnels > Pour créer des CD personnels.



## Utilisation du cinéma à domicile (port S/PDIF)

---

Votre ordinateur prend en charge la sortie de canal 5.1, fonction de base des systèmes de cinéma à domicile et des lecteurs de DVD. Il permet de bénéficier d'un son surround 3D et d'une image à l'écran de qualité supérieure.



### **Qu'est-ce qu'un système de cinéma à domicile ?**

Un système de cinéma à domicile se compose généralement d'une TV, d'un DVD, d'un haut-parleur pour canal 5.1 et d'un amplificateur numérique. Il permet de bénéficier d'un affichage haute résolution (MPEG2) et d'un son surround 3D (Dolby 5.1 ou DTS). Avec un tel système, vous jouissez à domicile d'une image et d'un son de qualité cinéma.

Vous devez disposer des périphériques suivants pour jouir pleinement de la fonction de cinéma à domicile.

- Hauts-parleurs pour canal 5.1, avec amplificateur et câbles de connexion (achat séparé)
- Lecteur de DVD et programme
- Port de sortie TV sur votre ordinateur



Lors de l'achat d'un haut-parleur pour canal 5.1, assurez-vous qu'il est compatible avec les ports de type S/PDIF (optique).



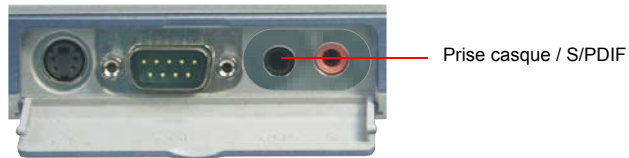
Vous devez disposer d'un CD/DVD compatible avec le canal 5.1 pour bénéficier du système de haut-parleur pour canal 5.1.

Pour utiliser un système de cinéma à domicile, procédez comme suit :

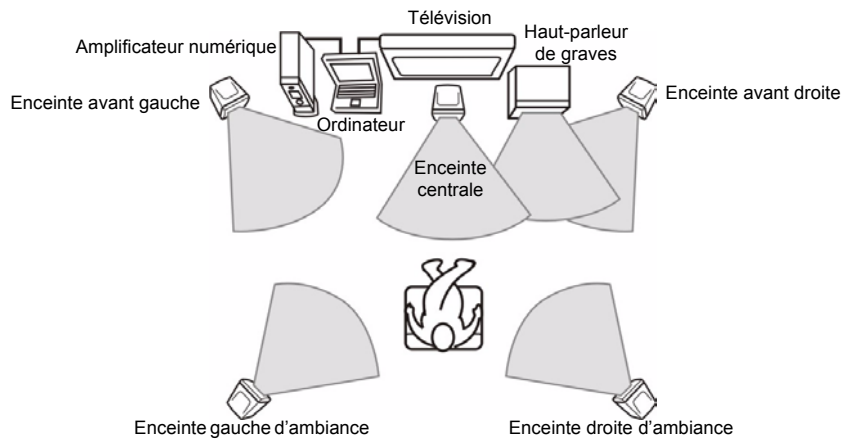
- Étape 1. Connectez un amplificateur numérique et des haut-parleurs à l'ordinateur.
- Étape 2. Activez le port S/PDIF sur l'ordinateur.
- Étape 3. Activez la fonction S/PDIF sur le programme de lecture de DVD.

## Étape 1. Connexion d'un amplificateur numérique, de haut-parleurs et d'une télévision à l'ordinateur

1. Connectez un amplificateur numérique au port de S/PDIF de votre ordinateur.



2. Connectez des haut-parleurs à l'amplificateur numérique.



### Pour regarder à la télévision


Connectez la TV et modifiez le réglage des propriétés d'affichage de la TV. Voir "Utilisation de périphériques externes", à la page 73.

## Étape 2. Activation du port S/PDIF sur l'ordinateur

1. Cliquez sur **Démarrer > Paramètres > Panneau de configuration > Son et périphériques audio**.
2. Sous l'onglet **Volume**, dans la zone **Volume du périphérique**, cliquez sur **Paramètres avancés**.
3. Dans la boîte de dialogue [Volume principal], cliquez sur **Options > Contrôles avancés** pour afficher le bouton **Avancé**.
4. Cliquez sur **Avancé**, activez la case à cocher "S/PDIF", puis cliquez sur **OK**.

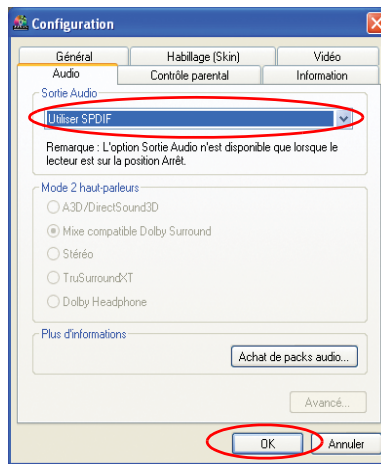
### Étape 3. Activation de la fonction S/PDIF sur le programme de lecture de DVD

Pour pouvoir utiliser des haut-parleurs pour canal 5.1, vous devez installer le programme Power DVD depuis le CD d'installation du DVD fourni avec l'ordinateur, puis modifier les paramètres comme suit.

1. Exécutez le programme Power DVD, puis cliquez sur l'icône **Configuration** (  ).



2. Sous l'onglet **Audio**, définissez le paramètre Sortie Audio sur "Utiliser sortie SPDIF", puis cliquez sur **OK**.



Vous pouvez désormais apprécier le cinéma théâtre en lisant des DVD.



Si vous avez activé l'option S/PDIF dans le programme de lecture de DVD, le son n'est pas envoyé vers le haut-parleur intégré et le terminal de casque.



Pour contrôler le volume de votre haut-parleur pour canal 5.1, utilisez la commande de l'amplificateur numérique (reportez-vous au manuel d'utilisation du haut-parleur)

## Utilisation du logement pour carte PCMCIA

---

Vous pouvez ajouter diverses fonctions à l'ordinateur en y insérant des cartes PCMCIA. Ce système prend en charge les cartes PCMCIA 16/32 bits de type I ou II.



Ce système prend en charge les cartes PCMCIA 16/32 bits de type I ou II.

### Pour insérer une carte PCMCIA



**Avant d'utiliser le logement PCMCIA, retirez sa protection.**


Appuyez une fois sur le bouton d'éjection du logement pour carte PCMCIA pour extraire la carte. Appuyez de nouveau sur le bouton pour éjecter la protection du logement.

1. Insérez une carte PCMCIA dans le logement pour carte PCMCIA sur le côté de l'ordinateur.



2. Windows installe automatiquement le pilote nécessaire pour la carte. Si Windows ne trouve pas de pilote, vous devez l'installer à partir du disque fourni avec la carte.

## Pour retirer une carte PCMCIA

1. Double-cliquez sur l'icône **Déconnecter ou éjecter le matériel** (  ) dans la barre des tâches.
2. Dans la boîte de dialogue [Déconnecter ou éjecter le composant matériel], sélectionnez la carte PCMCIA appropriée, puis cliquez sur **Arrêter**.
3. Lorsque la boîte de dialogue [Arrêt d'un périphérique matériel] s'affiche, cliquez sur **OK**.
4. Cliquez sur **Fermer** pour fermer la boîte de dialogue [Déconnecter ou éjecter le composant matériel].
5. Appuyez une fois sur le bouton d'éjection du logement pour carte PCMCIA pour extraire la carte.



6. Appuyer de nouveau sur le bouton pour éjecter la carte PCMCIA.

# Connexion à Internet

---

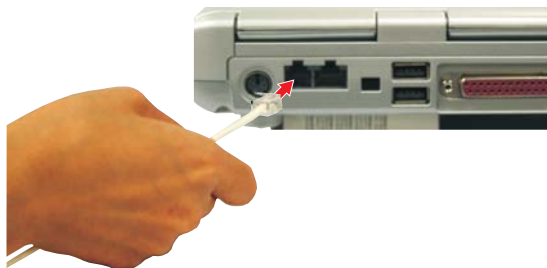
## Connexion à l'aide d'un modem

---

### Avant de commencer :

- Préparez une ligne téléphonique non numérique.
- Contactez un fournisseur de services Internet (ISP) pour savoir comment vous connecter à Internet et vous en déconnecter, ainsi que pour connaître ses tarifs.

1. Connectez une ligne téléphonique au port modem de l'ordinateur.



2. Connectez-vous à Internet conformément aux instructions de votre fournisseur de services Internet.

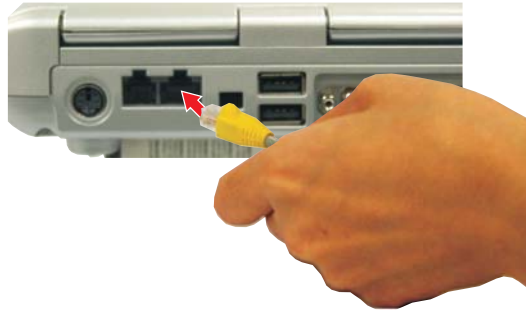


Si vous ne mettez pas correctement fin à la connexion Internet, vous vous exposez à des frais de téléphone supplémentaires.

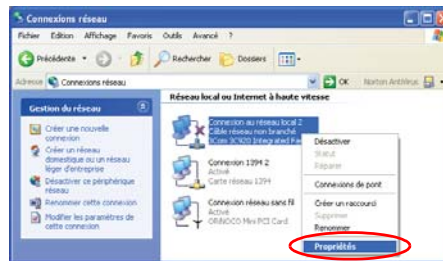
## Connexion via un réseau local (LAN) câblé

---

1. Connectez un câble réseau au port réseau de l'ordinateur.



2. Cliquez sur **Démarrer > Panneau de configuration**.
3. Dans la fenêtre [Panneau de configuration], cliquez sur **Réseau et Connexions Internet**.
4. Dans la fenêtre [Réseau et Connexions Internet], cliquez sur **Connexions réseau**.
5. Cliquez avec le bouton droit sur l'icône **Connexion réseau local**, puis cliquez sur **Propriétés**.



6. Sous l'onglet **Général**, sélectionnez "Protocole Internet (TCP/IP)", puis cliquez sur **Propriétés**.



7. **Si votre environnement de réseau prend en charge la technologie DHCP :**  
Sous l'onglet **Général**, sélectionnez "Obtenir une adresse IP automatiquement" et "Obtenir les adresses des serveurs DNS automatiquement", puis cliquez sur **OK**.

**Si vous voulez utiliser une adresse IP statique :**

Sous l'onglet **Général**, sélectionnez "Utiliser l'adresse IP suivante", puis complétez les champs Adresse IP, Masque de sous-réseau, Passerelle par défaut, Serveur DNS préféré et Serveur DNS auxiliaire. Cliquez sur **OK**.





## Utilisation simultanée de protocoles DHCP et IP fixe

Lorsque vous utilisez alternativement les réseaux fonctionnant avec une adresse DHCP ou une adresse IP fixe, vous pouvez utiliser les deux connexions réseau sans que cela nécessite une reconfiguration, de par des paramètres permettant des configurations simultanées de protocoles DHCP et IP fixe.



Cette fonction n'est disponible que lorsque vous utilisez Windows XP comme système d'exploitation.

1. Cliquez sur **Démarrer > Panneau de configuration > Connexions réseau et Internet > Connexions Réseau > Connexion au réseau local**, appuyez sur le bouton droit du Touchpad et sélectionnez **Propriétés**.
2. Sélectionnez l'élément **Protocole Internet (TCP/IP)**, puis cliquez sur **Propriétés**.
3. Dans l'onglet **Configuration alternée <Alternate Configuration>**, cliquez sur **Configuré par l'utilisateur <User configured>**, puis entrez les valeurs appropriées pour les éléments suivants : Adresse IP, Masque de sous-réseau, Passerelle par défaut, Serveur DNS préféré et auxiliaire et Serveur WINS préféré et auxiliaire.

Propriétés de Protocole Internet (TCP/IP)

Général Configuration alternative

Si cet ordinateur est utilisé sur plus d'un réseau, entrez les autres paramètres IP ci-dessous.

Adresse IP privée automatique

Utilisateur configuré

Adresse IP : 123 . 123 . 123 . 10

Masque de sous-réseau : 255 . 255 . 255 . 0

Passerelle par défaut : 123 . 123 . 123 . 1

Serveur DNS préféré : 123 . 123 . 123 . 2

Serveur DNS auxiliaire : 123 . 123 . 123 . 3

Serveur WINS préféré : 123 . 123 . 123 . 4

Serveur WINS auxiliaire : 123 . 123 . 123 . 5

OK Annuler

4. Une fois la configuration terminée, cliquez sur **OK**.  
Vous pouvez à présent vous connecter aux deux réseaux en utilisant respectivement les protocoles DHCP et IP fixe.

## Connexion via un réseau local (LAN) câblé

---

Un environnement réseau sans fil (réseau local) est un environnement réseau permettant la communication entre plusieurs ordinateurs personnels ou professionnels par l'intermédiaire de périphériques de réseau LAN sans fil.

Les connexions réseau sans fil entre les systèmes vous permettent d'utiliser les fonctions de réseau normales telles que le partage des fichiers, des dossiers et des imprimantes. Les connexions réseau entre ordinateurs (ad hoc) vous permettent d'accéder à Internet via un ordinateur connecté directement à Internet même si le vôtre n'y est pas relié directement. Pour plus de détails, voir "Utilisation des services réseau" page 44.



Les informations fournies dans ce chapitre ne s'appliquent qu'aux modèles équipés d'un périphérique de réseau LAN sans fil en option.

Les connexions réseau sans fil peuvent être classées en deux catégories.

### 1) Point d'accès

Vous pouvez vous connecter à un point d'accès pour utiliser le réseau. Cela n'est possible qu'avec un environnement équipé d'un point d'accès. Pour plus de détails, voir "Connexion à un point d'accès" page 35.



#### Qu'est-ce qu'un point d'accès ?

Un point d'accès est un périphérique réseau qui relie les LAN normaux et sans fil et qui équivaut à un concentrateur radio dans un réseau câblé. Vous pouvez connecter plusieurs ordinateurs disposant du réseau sans fil LAN à un point d'accès.

### 2) Entre ordinateurs (ad hoc)

Il est également appelé réseau poste à poste ou ad hoc.


Les réseaux sans fil entre ordinateurs vous permettent de connecter plusieurs ordinateurs disposant de modules LAN sans fil. Les réseaux sans fil entre ordinateurs vous permettent d'accéder à Internet via un ordinateur connecté à Internet même si le vôtre n'y est pas relié directement. Pour plus de détails, voir "Connexion aux réseaux entre ordinateurs (poste à poste ou ad hoc)" page 36.

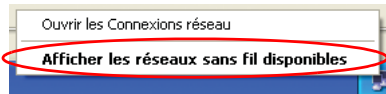
## Connexion à un point d'accès

Ce chapitre décrit le processus de connexion à un point d'accès. Vous pouvez utiliser le réseau lorsque vous êtes connecté à un point d'accès.

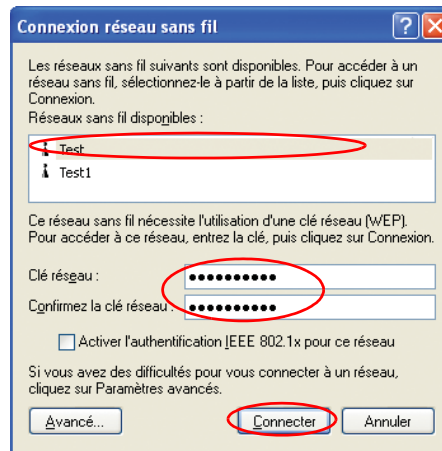


Les procédures de configuration décrites dans ce chapitre s'appliquent aux ordinateurs équipés de Windows XP. Pour obtenir des informations relatives aux procédures de configuration d'autres systèmes d'exploitation, voir "Utilisation de réseaux avec d'autres systèmes d'exploitation" page 41. Demandez à votre administrateur réseau les informations de configuration détaillées telles que la clé de réseau (clé de cryptage).

1. Cliquez avec le bouton droit de la souris sur l'icône Connexion Réseau sans fil (  ) de la barre des tâches et sélectionnez Affichage des réseaux sans fil disponibles.



2. Sélectionnez le point d'accès auquel vous souhaitez vous connecter (par ex. Test) puis entrez la clé de cryptage pour le point d'accès dans le champ Clé de réseau. Enfin, cliquez sur **Connexion**.




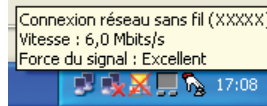
Si la clé de réseau n'est pas configurée pour le point d'accès souhaité, sélectionnez "Autorisation de connexion au réseau sans fil sélectionné même s'il n'est pas sécurisé" <Allow me to connect to the selected wireless network, even though it is not secure>.

Vous êtes à présent connecté au point d'accès et vous pouvez accéder au réseau.



### Vérification de l'état de la connexion

Déplacez le pointeur de la souris sur l'icône Connexion Réseau sans fil (  ) de la barre des tâches pour afficher l'état de la connexion.



## Connexion aux réseaux entre ordinateurs (poste à poste ou ad hoc)

Les réseaux sans fil entre ordinateurs vous permettent de connecter plusieurs ordinateurs disposant de modules LAN sans fil.


Vous pouvez vous connecter en procédant comme suit :

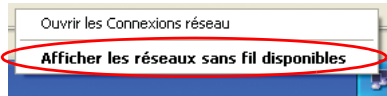
- Etape 1. Configuration d'un réseau entre ordinateurs depuis un ordinateur.
- Etape 2. Connexion d'autres ordinateurs à l'ordinateur configuré.



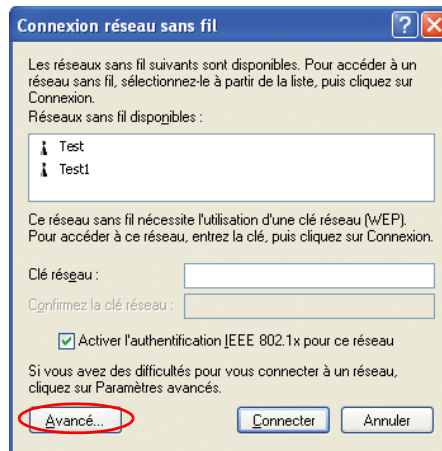
Les procédures de configuration décrites dans ce chapitre s'appliquent aux ordinateurs équipés de Windows XP. Pour obtenir des informations relatives aux procédures de configuration d'autres systèmes d'exploitation, voir "Utilisation de réseaux avec d'autres systèmes d'exploitation" page 41.

## Etape 1. Paramétrage d'un réseau entre ordinateurs

1. Cliquez avec le bouton droit de la souris sur l'icône **Connexion Réseau sans fil** (  ) de la barre des tâches et sélectionnez **Affichage des réseaux sans fil disponibles**.

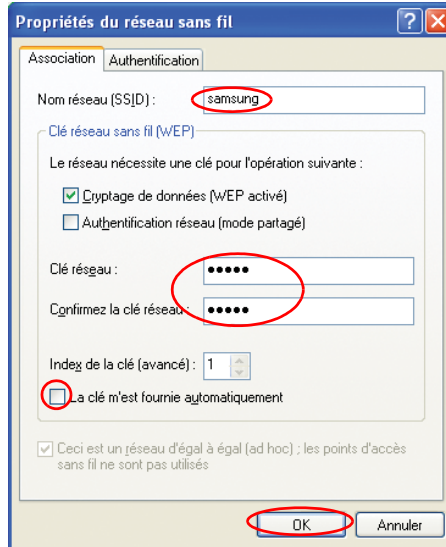


2. Cliquez sur **Avancé**.



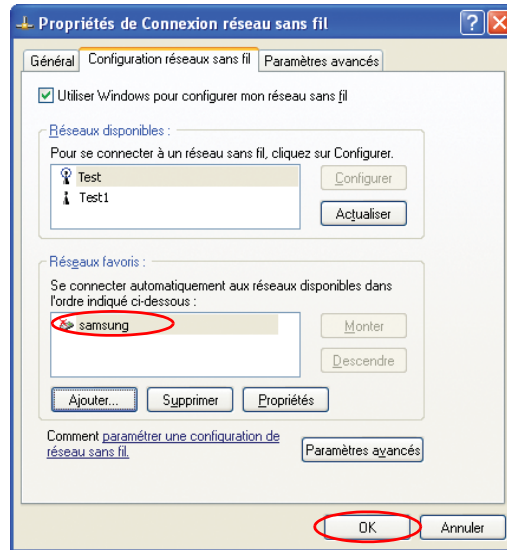
3. Dans l'onglet **Réseaux sans fil**, cliquez sur **Avancé**.
4. Décochez la case "Connexion automatique à un réseau autre que celui par défaut" <Automatically connect to non-default network> si elle est activée. Sélectionnez "Réseaux entre ordinateurs (ad hoc) uniquement" et cliquez sur **Fermer**.
5. Dans l'onglet **Réseaux sans fil**, cliquez sur **Ajouter**.

- Entrez le nom du réseau (par ex. Samsung) et décochez la case “La clé m'est fournie automatiquement” <The key is provided for me automatically>. Entrez la clé de cryptage dans le champ Clé de réseau et cliquez sur **OK**.



Pour empêcher la connexion au réseau de tout utilisateur non autorisé, nous vous conseillons de configurer une clé de réseau (clé de cryptage). Une clé de réseau est constituée de 5 ou 13 caractères alphanumériques (par ex. magie) ou de 10 ou 26 nombres hexadécimaux (un nombre hexadécimal est représenté par des nombres compris entre “0” et “9” ou par des lettres allant de “a” à “f”).

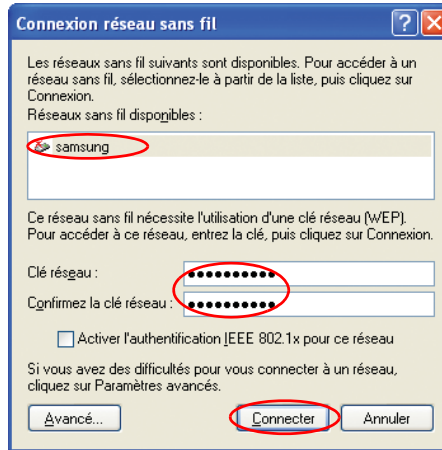
7. Vérifiez que le nom du réseau configuré (par ex. Samsung) se trouve dans l'“élément réseaux préférés” <Preferred networks item> et cliquez sur **OK**.



Votre réseau sans fil est à présent configuré.

### *Etape 2. Connexion à l'ordinateur configuré.*

1. Cliquez avec le bouton droit de la souris sur l'icône **Connexion Réseau sans fil** (📶) de la barre des tâches et sélectionnez **Affichage des réseaux sans fil disponibles**.
2. Sélectionnez le nom de réseau sans fil (par ex. Samsung) spécifié dans “Connexion aux réseaux entre ordinateurs (poste à poste ou ad hoc)” page 36, entrez la clé de cryptage dans le champ Clé de réseau et cliquez sur **Connexion**.




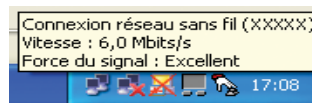
Si la clé de réseau n'est pas configurée dans "Connexion aux réseaux entre ordinateurs (poste à poste ou ad hoc)" page 36, sélectionnez "Autorisation de connexion au réseau sans fil sélectionné même s'il n'est pas sécurisé" <Allow me to connect to the selected wireless network, even though it is not secure>.

Les deux ordinateurs sont connectés et peuvent communiquer entre eux. Lorsque les ordinateurs sont connectés, le message "Connexion Réseau sans fil" s'affiche brièvement sur l'icône Connexion Réseau sans fil des deux ordinateurs.



#### Vérification de l'état de la connexion.

Déplacez le pointeur de la souris sur l'icône Connexion Réseau sans fil (  ) de la barre des tâches pour afficher l'état de la connexion.






## Utilisation de réseaux sans fil sous d'autres systèmes d'exploitation

Pour utiliser un réseau local (LAN) sans fil sous un systèmes d'exploitation autre que Windows XP, vous devez installer le programme MagicLAN et configurer les paramètres réseau.

### *Installation du programme MagicLAN*

1. Insérez le CD du logiciel système dans votre lecteur de CD.
2. Cliquez sur **Démarrer** > **Exécuter**. Cliquez ensuite sur **Parcourir**, recherchez le programme d'installation de LAN sans fil, puis cliquez sur **OK**.  
Emplacement du programme : D:\Application\Wireless\LanSetup.exe  
(en supposant que le lecteur de CD porte la lettre "D:").
3. Suivez les instructions qui s'affichent à l'écran pour accomplir l'installation.
4. Redémarrez l'ordinateur.

### *Configuration des paramètres réseau*

1. Dans la barre des tâches, cliquez sur l'icône **Utilitaire de configuration MagicLAN** . Si elle ne figure pas dans la barre des tâches, cliquez sur **Démarrer** > **Programmes** > **MagicLAN** > **MagicUtility** > **MagicLAN**.
2. Dans la boîte de dialogue [Utilitaire de configuration MagicLAN], cliquez sur **Oui**, puis, dans la boîte de dialogue [Assistant de profils - Etape 0/6], cliquez sur **Suivant**.  
Si la boîte de dialogue [Utilitaire de configuration MagicLAN] ne s'affiche pas, cliquez sur **Profil**, puis sur **Nouveau**.
3. Entrez le nom et la description appropriés dans les champs **Nom du profil** et **Description** de la boîte de dialogue [Assistant de profils - Etape 1/6], puis cliquez sur **Suivant**. Vous pouvez, par exemple, entrer "SAMSUNG" dans le champ **Nom du profil**.
4. Définissez le mode d'exploitation (**Exp. Mode**) du réseau sans fil à utiliser dans la boîte de dialogue [Assistant de profils - Etape 2/6], puis cliquez sur **Suivant**.
  - Pour vous connecter à un réseau de stations clients : sélectionnez "802.11 Ad-hoc".
  - Pour vous connecter à un point d'accès (AP) : sélectionnez "Infrastructure".

5. Dans la boîte de dialogue [Assistant de profils - Etape 3/6], cliquez sur **Analyse** et sélectionnez un AP accessible (pour le mode Infrastructure) ou un réseau de stations clients (pour le mode 802.11 Ad-hoc). Cliquez sur **Suivant**.
- Pour créer un réseau de stations clients :  
Saisissez un nom de réseau (SSID) à utiliser pour un réseau de stations clients dans le champ SSID. Par exemple, saisissez "p2p", puis cliquez sur **Suivant**.
  - Pour vous connecter à un réseau de stations clients :  
Pour vous connecter à un réseau de stations clients existant, double-cliquez sur le réseau dans la liste des stations. Par exemple, double-cliquez dans la liste sur le réseau nommé "p2p".
  - Pour vous connecter à un AP (point d'accès) :  
Double-cliquez sur l'AP à utiliser dans la liste des points d'accès.
6. Si vous voulez définir le code de sécurité (code WEP), sélectionnez une valeur (40 bits ou 104 bits) pour l'option **Mode Wep** dans la boîte de dialogue [Assistant de profils - Etape 4/6].
- Procédure de définition de code de sécurité :
    1. Sélectionnez le mode WEP 40 bits ou 104 bits.
    2. Saisissez le code WEP à utiliser pour se connecter au réseau de stations clients ou à l'AP (Access Point) dans le champ approprié.
    3. Cliquez sur **Suivant**.



Nous conseillons de définir un code de sécurité (code WEP). Pour un code 40 bits, vous devez saisir une chaîne de 5 caractères ASCII ou une valeur hexadécimale de 10 signes. Pour un code 104 bits, vous devez saisir une chaîne de 13 caractères ASCII ou une valeur hexadécimale de 26 signes. Les utilisateurs et les points d'accès du réseau doivent utiliser le même code de sécurité. Pour la définition du code de sécurité des points d'accès, consultez votre administrateur de réseau.



Cette version ne prend pas en charge la fonction de génération de clé WEP à l'aide de code.

7. Définissez l'adresse IP dans la boîte de dialogue [Assistant de profils - Etape 5/6], puis cliquez sur **Suivant**.
  - Pour obtenir automatiquement une adresse IP (DHCP)  
Activez la case à cocher "Obtenir une adresse IP automatiquement".
  - Pour utiliser une adresse IP statique  
Activez la case à cocher "Utiliser l'adresse IP suivante", puis complétez les champs Adresse IP, Masque de sous-réseau, Passerelle par défaut, DNS principal et Serveur DNS secondaire (pour plus de détails, consultez votre administrateur de réseau).
8. Les paramètres que vous avez sélectionnés s'affichent dans la boîte de dialogue [Assistant de profils - Etape 6/6]. Activez la case à cocher "Une fois la création du profil terminée, appliquer ce paramètre", puis cliquez sur **Terminer**.
9. En cas de création du profil pour un réseau de stations clients, la boîte de dialogue "En mode ad hoc" s'affiche une fois le profil créé. Cliquez sur **Oui** pour achever la configuration.



Pour plus de détails, appuyez sur la touche **F1** pour afficher les fichiers d'aide.

## Utilisation des services réseau

---

Lorsque l'ordinateur est connecté au réseau, vous pouvez utiliser les services réseau pour partager des fichiers, des dossiers et des imprimantes. Les réseaux sans fil entre ordinateurs vous permettent d'accéder à Internet via un ordinateur connecté à Internet même si le vôtre n'y est pas relié directement.



Les services réseau sont fournis pour les ordinateurs connectés au réseau via des connexions réseau normales ou sans fil. Pour plus de détails, voir "Configuration des connexions LAN normales" page 31 et "Configuration des paramètres d'environnement réseau pour le réseau sans fil (WLAN)" page 34.

### Partage de fichiers ou de dossiers

Ce chapitre décrit la méthode de partage de fichiers et de dossiers entre les ordinateurs connectés au réseau.

Pour partager les fichiers, procédez comme suit :

- Etape 1. Configuration du partage des fichiers et des dossiers sur un ordinateur.
- Etape 2. Accès aux fichiers et dossiers partagés depuis un autre ordinateur.

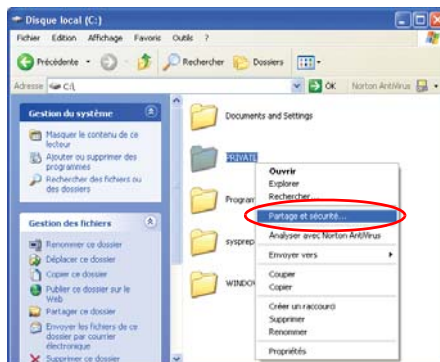


Lorsqu'un fichier ou un dossier est partagé, il peut être ouvert ou effacé par toute personne connectée au réseau.

Configurez un réseau de partage de fichiers uniquement lorsque le réseau est sécurisé et ne partagez pas de données importantes.

## Etape 1. Configuration du partage

1. Cliquez avec le bouton droit de la souris sur le fichier ou le dossier à partager sous Poste de travail et sélectionnez **Partage et Sécurité....**



2. Cliquez sur “Si vous acceptez les risques de sécurité mais souhaitez partager les fichiers sans l'aide de l'assistant, cliquez ici”.



Le niveau de sécurité est le même que celui offert par l’assistant Configuration du réseau”.

Cet écran ne s'affiche pas si l'Assistant de partage de réseau Internet est installé dans l'environnement réseau sans fil entre ordinateurs.

3. Sélectionnez “Activer le partage de fichiers uniquement” <Just enable file sharing> et cliquez sur **OK**.
4. Dans le champ “Partage et sécurité du réseau” <Network sharing and security> sélectionnez “Partager ce fichier sur le réseau” <Share this folder on the network>, entrez le nom de partage et cliquez sur **OK**.



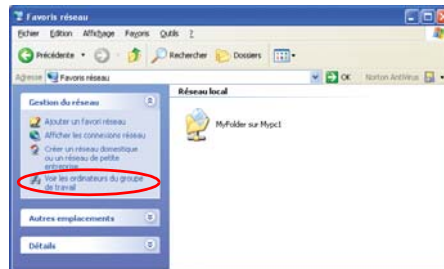
Attention : lors de la sélection de “Permettre aux utilisateurs du réseau de modifier mes fichiers” <Allow network users to change my files>, d'autres utilisateurs peuvent modifier les fichiers du dossier partagé.

La configuration de partage de fichiers et de dossiers est terminée.

## Etape 2. Utilisation des fichiers ou dossiers partagés.

Ce chapitre décrit la procédure permettant d'accéder aux fichiers ou dossiers partagés si votre ordinateur fait partie du même groupe de travail.

1. Cliquez sur **Démarrer > Poste de travail**. Sous Autres emplacements, cliquez sur **Favoris réseau** dans votre ordinateur.
2. Cliquez sur **“Voir les ordinateurs du groupe de travail”** puis sur l'ordinateur souhaité pour accéder au fichier partagé.



### **Si votre ordinateur fait partie d'un autre groupe de travail :**

1. Cliquez sur Autres emplacements > Réseau Microsoft Windows.
2. Cliquez sur le groupe de travail souhaité.
3. Cliquez sur l'ordinateur souhaité pour afficher les fichiers ou dossiers partagés.

## Partage des imprimantes

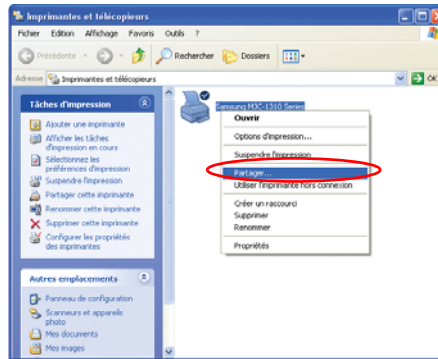
Ce chapitre décrit la méthode de partage d'une imprimante entre les ordinateurs connectés à un réseau.

Pour partager une imprimante, procédez comme suit :

- Etape 1. Configuration du partage de l'imprimante dans l'ordinateur connecté à l'imprimante.
- Etape 2. Ajout et utilisation de l'imprimante partagée par les autres ordinateurs du réseau.

## Etape 1. Configuration du partage de l'imprimante.

1. A partir de l'ordinateur connecté à l'imprimante, cliquez sur **Démarrer > Imprimantes et télécopieurs**.
2. Cliquez avec le bouton droit de la souris sur l'imprimante que vous souhaitez partager puis cliquez sur **Partager**.



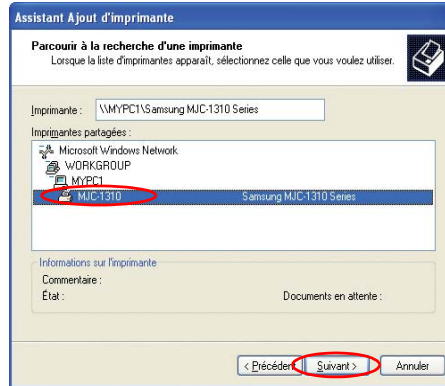
3. Sélectionnez "Partager cette imprimante", entrez un nom de partage pour l'imprimante et cliquez sur **OK**.
4. Dans la fenêtre Imprimantes et télécopieurs, l'icône de l'imprimante a été modifiée en une autre icône sur laquelle une main est superposée.



## Etape 2. Ajout et utilisation d'une imprimante partagée.

1. A partir d'un autre ordinateur d'où vous souhaitez utiliser l'imprimante partagée, cliquez sur **Démarrer > Imprimantes et télécopieurs**.
2. Cliquez sur **Ajout d'imprimante**.
3. Dans l'Assistant Ajout d'imprimante cliquez sur **Suivant**.
4. Sélectionnez "Une imprimante réseau ou une imprimante connectée à un autre ordinateur" puis cliquez sur **Suivant**.

5. Cliquez sur “Parcourir” puis sur **Suivant**.
6. Sélectionnez le groupe de travail ou l'ordinateur, l'imprimante à ajouter puis cliquez sur **Suivant**.



Si vous ne trouvez pas l'imprimante, réessayez ultérieurement.

7. Lisez l'avertissement concernant le partage d'imprimante puis cliquez sur **Oui** pour installer l'imprimante partagée.
8. Choisissez **Oui** en réponse à la question “Souhaitez-vous utiliser cette imprimante comme imprimante par défaut ?” puis cliquez sur **Suivant**.
9. Cliquez sur **Terminer**.
10. Une fois la configuration du partage d'imprimante terminée, l'imprimante partagée s'affiche dans la fenêtre Imprimantes et télécopieurs.



Vous pouvez à présent imprimer via l'imprimante partagée même si votre ordinateur n'y est pas directement connecté.



## Partage d'une connexion Internet

Les connexions réseau entre ordinateurs (poste à poste) vous permettent d'accéder à Internet via un ordinateur connecté à Internet même si le vôtre n'y est pas relié directement.



Pour partager une connexion Internet, les ordinateurs doivent être connectés à un réseau sans fil entre ordinateurs (poste à poste). Pour plus de détails, voir "Connexion aux réseaux entre ordinateurs (poste à poste ou ad hoc)" page 36. L'un des ordinateurs doit également être relié à Internet (réseau externe). Les procédures de configuration de partage d'une connexion Internet sont décrites pour les ordinateurs équipés de Windows XP.

Pour partager une connexion Internet, procédez comme suit :

- Etape 1. Configuration du partage d'une connexion Internet depuis l'ordinateur relié à Internet.
- Etape 2. Une fois la configuration de la connexion Internet partagée terminée, vérifiez que les autres ordinateurs peuvent accéder à Internet via la connexion Internet partagée.

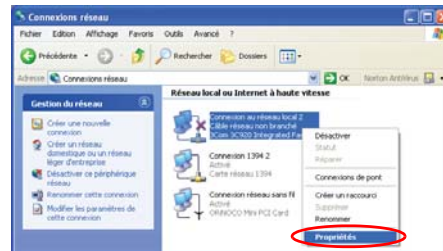
### *Etape 1. Configuration du partage d'Internet.*

Configuration d'une connexion Internet partagée depuis l'ordinateur relié à Internet.

1. Cliquez sur **Démarrer > Panneau de configuration > Connexions réseau et Internet > Connexions réseau.**
2. Cliquez avec le bouton droit de la souris sur le périphérique connecté à Internet, sur le réseau externe et sélectionnez Propriétés.



Si l'ordinateur est relié à Internet via un réseau LAN câblé, sélectionnez “Connexion au réseau local”.



3. Dans l'onglet **Avancé**, sélectionnez “Permettre aux autres utilisateurs du réseau de se connecter via la connexion Internet de cet ordinateur” <Allow other network users to connect through this computer's Internet connection> puis cliquez sur **OK**.

## Etape 2. Vérification de la connexion Internet partagée.

Une fois la configuration du partage de connexion Internet terminée, l'icône réseau de la fenêtre Connexions Réseau s'affiche comme suit :

Cliquez sur **Démarrer > Panneau de configuration > Connexions réseau et Internet > Connexions réseau**.

- Ordinateur connecté à Internet.



- Ordinateur partageant la connexion Internet à distance (autre ordinateur).

### Passerelle Internet



Si l'icône ne s'affiche pas après un long moment, redémarrez l'ordinateur.



Les ordinateurs du réseau peuvent accéder à Internet via la connexion Internet partagée uniquement lorsque l'ordinateur connecté à Internet est allumé.

# Utilisation de la batterie

---

Votre ordinateur utilise une batterie rechargeable intelligente ion-lithium (Li-ion) pour s'alimenter lorsque l'adaptateur secteur n'est pas raccordé à une prise. La batterie intelligente mesure avec précision l'autonomie restante, ce qui permet d'accroître le temps de fonctionnement en permettant une gestion efficace de l'alimentation dans les systèmes d'exploitation tirant parti des informations précises transmises par la batterie.

## Charge de la batterie

---

La batterie de l'ordinateur commence à se charger automatiquement lors de la connexion de ce dernier à une prise secteur. La batterie se charge plus rapidement lorsque l'ordinateur est hors tension.

La durée approximative de charge pour une batterie ion-lithium est la suivante.

- 4 heures si l'ordinateur est hors tension.
- 10 heures si l'ordinateur est sous tension.

Lorsque la batterie se charge normalement, le témoin de charge de l'ordinateur est de couleur ambre. Dès qu'elle est à pleine charge, le témoin devient vert.

Lorsque vous utilisez une batterie pour la première fois ou après une longue période de stockage, son autonomie initiale est plus courte que la normale. L'autonomie normale est atteinte après quelques cycles de décharge-recharge.

### **Lorsque vous chargez la batterie, procédez comme suit :**

- Normalement, une batterie se décharge lorsqu'elle reste inutilisée pendant longtemps. Veillez à recharger la batterie tous les deux mois lorsque vous n'en faites pas usage.
- Prenez l'habitude de décharger complètement la batterie avant de la recharger. Cela peut allonger sa durée de vie.
- N'essayez pas de charger la batterie lorsque la température est inférieure à 0°C ou supérieure à 45°C.



Toutes les batteries finissent par s'user et perdre la capacité à être rechargée. Il peut s'avérer nécessaire de remplacer la batterie après un an d'utilisation normale.

## Utilisation sûre de la batterie

---

### Pour utiliser la batterie en toute sécurité, procédez comme suit :

- Mettez l'ordinateur hors tension et débranchez-le si l'un des incidents suivants survient :
  - Si vous renversez du liquide sur l'ordinateur.
  - Si vous laissez tomber l'ordinateur, si vous l'endommagez ou s'il subit des secousses.
- Ne démontez pas la batterie, ne l'exposez pas à une source de chaleur supérieure à 100° C et ne la brûlez pas. En cas de mauvaise utilisation, la batterie utilisée dans cet ordinateur peut provoquer un incendie ou des brûlures chimiques.
- La batterie rechargeable de l'ordinateur peut être considérée comme un déchet dangereux. Si vous remplacez votre batterie :
  - Conservez la batterie usagée hors de portée des enfants.
  - Débarrassez-vous rapidement de la batterie usagée.
  - Conformez-vous à toutes les réglementations locales lors de l'élimination de la batterie usagée.

## Retrait et installation d'une batterie

---

1. Eteignez l'ordinateur et rabattez l'écran LCD.
2. Retournez l'ordinateur de façon à ce que le bas soit tourné vers le haut.
3. En faisant glisser le loquet de batterie vers l'intérieur, faites coulisser le couvercle du compartiment de la batterie vers le haut en l'écartant de l'ordinateur.



4. Retirez la batterie en tirant sur la bande dont elle est munie.
5. Pour replacer la batterie, il suffit de l'insérer en tournant vers le haut le côté sur lequel figurent les informations sur le produit. Fermez le couvercle du compartiment de la batterie.

## Surveillance de la charge de la batterie

---

L'autonomie de la batterie dépend de facteurs tels que les paramètres de gestion de l'énergie définis dans la configuration système, les applications que vous utilisez et le réglage de luminosité de l'écran LCD. Dans des conditions d'utilisation normales, la batterie offre une autonomie d'environ 2 heures.



Les évaluations de l'autonomie d'une batterie sont variables. Son autonomie réelle peut être inférieure aux évaluations mentionnées dans le manuel.

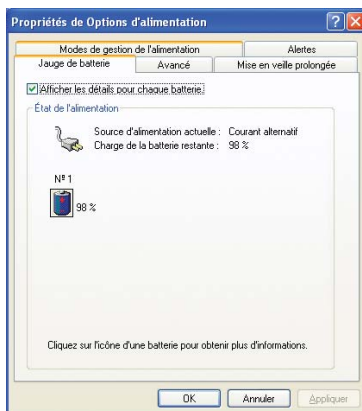


### Vitesse de l'unité centrale en cas d'utilisation de la batterie

Quand l'ordinateur fonctionne sur la batterie, la vitesse d'opération de l'unité centrale est réglée automatiquement pour prolonger l'autonomie de la batterie.

## Pour utiliser la jauge d'alimentation

Cliquez sur **Démarrer > Panneau de configuration > Performances et maintenance > Options d'alimentation > Jauge d'alimentation**. Sous cet onglet, vous pouvez contrôler la source de l'alimentation et la quantité d'énergie restante.



## Pour utiliser les témoins de la batterie

Retirez la batterie de l'ordinateur et appuyez sur le bouton PUSH sur le côté de la batterie pour voir la puissance restante.



## Alertes de la batterie

---

Si la charge de la batterie est faible (environ 10%), il vous reste environ 5 à 10 minutes d'autonomie. Dans ce cas, nous vous conseillons de procéder comme suit :

- Enregistrez votre travail.
- Connectez le câble d'alimentation de l'ordinateur ou éteignez l'ordinateur et installez une batterie chargée.

Vous pouvez régler les fonctions d'alerte de la batterie à l'aide du programme de gestion de l'alimentation du système d'exploitation (**Démarrer > Panneau de configuration > Options d'alimentation** de Windows).

Si vous ne pouvez pas faire fonctionner l'ordinateur sur la batterie ou si la batterie ne charge pas lorsque vous branchez le câble d'alimentation, vous êtes peut-être confronté à l'un des problèmes suivants:

- La température de la batterie est inférieure à 0°C ou supérieure à 45°C. Si vous pensez que la température de la batterie est trop haute ou trop basse, éteignez l'ordinateur, retirez la batterie et laissez-la atteindre la température ambiante. Essayez en suite de la charger à nouveau.
- La batterie peut être défectueuse, essayez d'exécuter votre système à partir de l'adaptateur CA en ayant retiré la batterie. Contactez le service d'assistance Samsung si vous avez des questions.

## Pour allonger l'autonomie de la batterie

Quand la batterie est utilisée en continu sans être complètement chargée ou déchargée, il peut y avoir une différence entre la charge indiquée et la charge réelle de la batterie, en raison des caractéristiques inhérentes à celles-ci.

Le processus d'étalonnage de la batterie, qui décharge complètement la batterie, puis la recharge entièrement, peut corriger ce problème.

1. Eteignez l'ordinateur et débranchez le transformateur CA.
2. Allumez l'ordinateur et appuyez sur la touche < F2 > pour accéder au programme de configuration du système.
3. Dans le menu **Boot**, sélectionnez **Smart Battery Calibration**, puis appuyez sur <Entrée> pour démarrer. Le processus d'étalonnage prend généralement de 3 à 4 heures, selon la charge restante de la batterie.
4. Une fois le processus d'étalonnage terminé et la batterie complètement déchargée, connectez le transformateur de CA afin de recharger entièrement la batterie.

# Utilisation du programme System Setup

---

Le programme System Setup (BIOS) vous permet de configurer votre matériel ainsi que de définir les options de sécurité et d'économie d'énergie. Les paramètres que vous sélectionnez sont stockés dans la mémoire alimentée par batterie CMOS, qui conserve les informations même lorsque l'ordinateur est éteint. Lorsque vous allumez l'ordinateur, sa configuration correspond aux valeurs stockées dans cette mémoire.

Exécutez le programme System Setup si un message s'affiche qui vous invite à le faire. Vous pouvez également exécuter ce programme, en particulier la première fois que vous utilisez l'ordinateur, afin de régler la date et l'heure, de paramétrer les fonctions de sécurité et de gestion de l'énergie ou de modifier le paramétrage de certaines autres fonctions.



## Consignes de précautions concernant le BIOS :

Si vous ne connaissez pas bien la configuration et les paramètres BIOS, demandez conseil auprès d'une personne compétente. Un réglage incorrect peut provoquer un arrêt fatal du système.



La version du programme System Setup installée sur votre ordinateur ne comprend peut-être pas tous les champs présentés ici et en comprend peut-être d'autres. Les noms et l'ordre des champs peuvent également varier en fonction de la version du BIOS (basic input/output system, système d'entrées-sorties bas niveau) installée sur votre ordinateur.

## Démarrage du programme System Setup

---

Pour démarrer le programme System Setup, allumez l'ordinateur, puis appuyez sur la touche <F2> et maintenez-la enfoncée jusqu'à ce que l'écran System Setup s'affiche.

Tableau 2. Menus du programme System Setup

Menu	Fonction
Main	Modifie la configuration système de base.
Advanced	Configure les fonctions avancées de l'ordinateur.
Security	Active les fonctions de sécurité, dont les mots de passe.
Boot	Spécifie l'ordre des périphériques d'amorçage et configure les fonctions d'amorçage.
Exit	Spécifie la manière de quitter le programme System Setup.

Pour ouvrir le menu de votre choix, utilisez les touches fléchées gauche ou droite afin de sélectionner le nom du menu.



*Table 3. Touches de navigation du programme System Setup*

<b>Touche de navigation</b>	<b>Fonction</b>
<F1>	Affiche la fenêtre General Help.
<Echap>	Quitte le menu en cours.
<flèche ascendante> ou <flèche descendante>	Sélectionne divers menus. Si vous appuyez sur la touche <b>ESC</b> lorsque vous êtes dans le menu Main, le menu Exit s'affiche.
<flèche gauche> ou <flèche droite>	Déplace le curseur d'un champ à l'autre vers le haut et vers le bas.
<F5>	Fait parcourir en arrière les options du champ en surbrillance.
<F6>	Fait parcourir en avant les options du champ en surbrillance.
<F9>	Restaure les valeurs par défaut des paramètres du menu courant.
<F10>	Enregistrez les modifications et quittez le programme de configuration du système.
<Entrée>	Exécute des commandes ou ouvre un sous-menu.

# Modification de la priorité d'amorçage

---

Le menu **Boot** du programme System Setup vous permet de sélectionner le périphérique d'amorçage et de définir des options d'amorçage.

Le champ Boot Device Priority permet : Sélectionnez l'ordre dans lequel l'ordinateur doit démarrer à partir des différents périphériques. Le champ offre trois (3) options : **DVD/CD-ROM Drive, Removable Devices, Hard Drive.**

**Pour changer la priorité du périphérique d'amorçage, choisissez les positions des périphériques en procédant comme suit :**

1. Au démarrage, appuyez sur <F2> pour lancer **System Setup**.
2. Utilisez la <Touche de déplacement vers la droite> pour sélectionner le menu **Boot**.
3. Appuyez sur <Entrée> pour accéder aux options **Boot <Boot Options>**.
4. La <Touche de déplacement vers le haut> et la <Touche de déplacement vers le bas> vous permettent d'afficher en surbrillance l'option Premier périphérique d'amorçage <1<sup>st</sup> Boot Device>.
5. Appuyez sur la touche <F6> pour que l'option se déplace vers le haut jusqu'à ce qu'elle atteigne la position souhaitée dans la liste ou appuyez sur la touche <F5> pour que l'option se déplace vers le bas jusqu'à ce qu'elle atteigne la position souhaitée dans la liste.
6. Appuyez sur <F10> pour quitter et sauvegarder vos modifications.
7. Appuyez de nouveau sur <Entrée> pour redémarrer l'ordinateur.

# Configuration du mot de passe

---

## Configuration du mot de passe superviseur

---

En configurant un mot de passe superviseur, vous pouvez restreindre l'accès au système aux seuls utilisateurs autorisés.

1. Sélectionnez le menu Sécurité dans System Setup. Pour accéder au programme System Setup, voir “ Démarrage du programme System Setup ” page 56.
2. Au niveau de l'élément **Set Supervisor Password**, appuyez sur <Entrée>.
3. Entrez un mot de passe, appuyez sur <Entrée>, saisissez-le de nouveau pour confirmation et appuyez de nouveau sur <Entrée>.
4. Appuyez sur <Entrée> lorsqu'un message confirmant la configuration du mot de passe s'affiche dans la fenêtre [Setup Notice].

## Réglage du mot de passe utilisateur

---

Vous pouvez configurer des mots de passe utilisateur de manière à ce que d'autres utilisateurs puissent accéder au système.



Avant de configurer un mot de passe utilisateur, un mot de passe superviseur doit avoir été configuré.

Les utilisateurs peuvent démarrer le système avec leur mot de passe utilisateur, mais ne peuvent pas accéder au programme System Setup.

La désactivation du mot de passe superviseur entraîne la désactivation du mot de passe utilisateur.

Sur l'élément **Set User Password**, appuyez sur <Entrée> et effectuez les étapes 3 à 4 de Configuration du mot de passe superviseur.

## Activation du mot de passe de démarrage

---



Avant d'activer le mot de passe de démarrage, le mot de passe superviseur doit avoir été configuré.

Paramétrez l'option **Password on boot** sur [Enabled].

Vous devrez dorénavant saisir le mot de passe pour démarrer le système.

## Désactivation du mot de passe

---

1. Sur le mot de passe à supprimer, appuyez sur <Entrée>. (par ex. mot de passe superviseur)
2. Entrez le mot de passe actuellement configuré et appuyez sur <Entrée>.
3. Laissez les champs “New Password ” et “ Confirm New Password” vides et appuyez sur <Entrée> pour désactiver le mot de passe.

# Utilisation des options de gestion de l'alimentation

---

Votre ordinateur intègre des options de **gestion de l'alimentation** susceptibles de prolonger l'autonomie de la batterie et d'allonger sa durée de vie. Les options de gestion de l'alimentation ralentissent ou arrêtent les composants du système inutilisés.

Il se peut que la gestion de l'alimentation ralentisse quelque peu les performances du système. Votre ordinateur est plus rapide lorsqu'il est connecté au câble d'alimentation, avec l'option de gestion de l'alimentation désactivée.

Les sections suivantes présentent des méthodes élémentaires et avancées de gestion de l'alimentation.

## Modes élémentaires de gestion de l'alimentation

---

Cette section présente les modes élémentaires de gestion de l'alimentation lorsque l'ordinateur fonctionne sur batterie ou sur secteur.



### Veille et veille prolongée


A la différence du mode de mise en veille prolongée, le mode de mise en veille ne stocke pas les informations non enregistrées sur le disque dur ; elles sont uniquement stockées dans la mémoire de l'ordinateur. En cas de coupure d'alimentation, les informations sont perdues. Ainsi, avant de mettre l'ordinateur en veille, nous vous conseillons d'enregistrer vos fichiers.



### Changement de périphériques:

Ne changez pas de périphériques lorsque l'ordinateur est en mode de mise en veille ou de mise en veille prolongée.

**Pour accéder à la fenêtre de gestion de l'alimentation, procédez comme suit:**

1. Cliquez sur **Démarrer** > **Panneau de configuration** > **Performance et maintenance**.
2. Cliquez sur l'icône  pour afficher la fenêtre **Propriétés de Options d'alimentation**.

3. Cliquez sur l'onglet **Modes de gestion de l'alimentation** pour afficher les options de gestion de l'alimentation de base.



4. Sélectionnez le moment auquel vous voulez que chacune des actions suivantes se produisent en mode **batterie et secteur**.
  - Mise en veille du moniteur.
  - Arrêt des disques durs.
  - Mise en veille.
  - Mise en veille prolongée.

L'arrêt du moniteur et des disques durs permet d'économiser une quantité d'énergie appréciable; dès lors, lorsque vous travaillez sur batterie, sélectionnez le temps d'activité le plus court.

✿ **Mise en veille prolongée** (*gestion de l'alimentation ou méthode manuelle*)

S'il est en mode de mise en veille prolongée, l'ordinateur s'éteint et, lorsque vous le redémarrez, tout est rigoureusement restauré comme quand vous l'avez quitté, y compris les programmes et documents que vous aviez omis d'enregistrer ou de fermer. Le contenu de la mémoire est enregistré sur le disque dur, tandis que le moniteur et le disque dur sont éteints.



### Si vous réinstallez Windows :

Vous devez rétablir la mise en veille dans la gestion de l'alimentation en ouvrant la fenêtre **Propriétés de Gestion de l'alimentation**, en cliquant sur l'onglet **Mise en veille**, puis sur "Activer la mise en veille prolongée".



← Onglet mise en veille prolongée



### Interruptions fréquentes:

Si vous subissez fréquemment des interruptions, vous pouvez également envisager de mettre automatiquement votre ordinateur en mode de veille prolongée après un certain nombre de minutes à l'aide des options de gestion de l'alimentation.

#### \* **Mise en veille** (*gestion de l'alimentation ou méthode manuelle*)

La mise en veille est utilisée principalement pour économiser l'énergie de la batterie du portable. Elle vous offre également l'avantage de pouvoir revenir rapidement à votre travail sans devoir attendre le redémarrage de l'ordinateur. Le mode veille arrête le moniteur et les disques durs, en mettant votre système tout entier en état de faible consommation d'énergie. Lorsque vous revenez à l'ordinateur, il restaure votre bureau exactement comme il était lorsque vous l'avez quitté. Il est conseillé de ne pas passer en mode veille lorsque le niveau de charge de la batterie est inférieur à 20 %.

5. Cliquez sur **OK** pour définir les options de gestion de l'alimentation et fermer la fenêtre.




### Touche Rest :

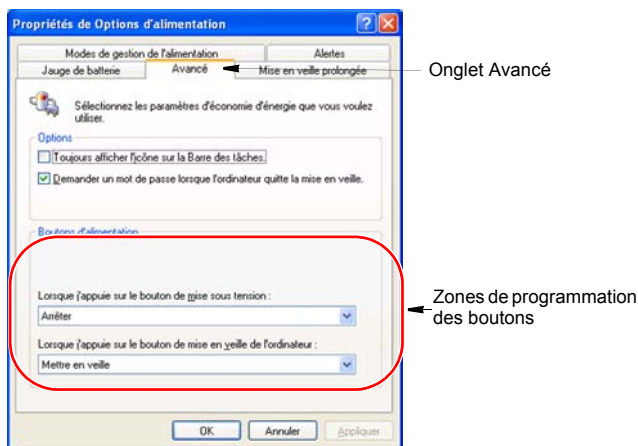
La combinaison manuelle de touches **<Fn+F4>** n'active pas les modes "mise en veille" ou "mise en veille prolongée" lors de la lecture d'un programme multimédia ou d'une connexion active à un périphérique USB.

## Modes avancés de gestion de l'alimentation

Cette section présente les modes avancés de gestion de l'alimentation. Deux boutons vous permettent de conserver manuellement l'alimentation.

**Pour accéder à la fenêtre de gestion de l'alimentation, procédez comme suit:**

1. Cliquez sur **Démarrer** > **Panneau de configuration** > **Performance et maintenance**.
2. Cliquez sur l'icône  pour afficher la fenêtre **Propriétés de Options d'alimentation**.
3. Cliquez sur l'onglet **Avancé** pour afficher les options avancées de gestion de l'alimentation.



4. Sélectionnez le mode (**Ne rien faire/Demander ce qu'il faut faire/Veille/Hibernation/Hors tension**) attribué au bouton de marche/arrêt et/ou la touche <F4> Veille. La fermeture du couvercle revient à une pression sur le bouton **Veille**.



La fonction de mise en veille est activée à l'aide de la combinaison de touches <Fn+F4>, Voir la section "Modes élémentaires de gestion de l'alimentation", à la page 61.

5. Cliquez sur **OK** pour définir les options de gestion de l'alimentation et fermer la fenêtre.

Vous pouvez revenir à un fonctionnement normal après avoir utilisé l'un des boutons de gestion de l'alimentation en appuyant puis relâchant rapidement le bouton de mise sous tension.



# Utilisation du disque dur

---

L'ordinateur comporte un disque dur amovible IDE (integrated drive electronics). Il peut stocker les données et programmes utilisés par l'ordinateur. Il s'introduit dans un connecteur de la carte système.



Le disque dur livré avec l'ordinateur a déjà été formaté. Ne formatez jamais le disque dur. Cela détruirait toutes les données qu'il contient. Si vous devez formater un nouveau disque ou souhaitez effacer toutes les données du disque dur existant, consultez le manuel de votre système d'exploitation.

## Retrait du disque dur

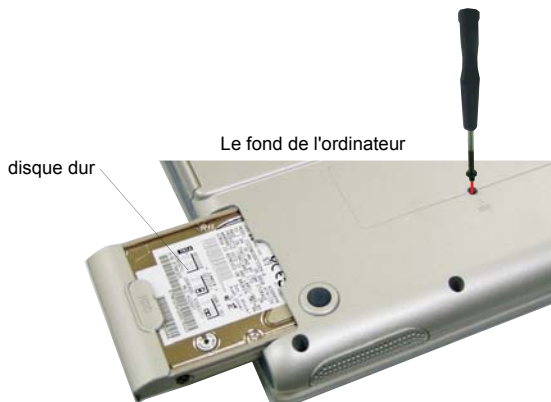
---



Pour éviter toute perte de données et tout dommage au disque, ne retirez jamais le disque dur lorsque l'ordinateur est sous tension, ne laissez jamais tomber le disque dur et ne le secouez jamais.

### Pour retirer le disque dur de l'ordinateur :

1. Si vous installez un nouveau disque dur, sauvegardez les fichiers de données et d'applications présents sur l'ancien disque dur avant de le retirer de l'ordinateur.
2. Mettez hors tension l'ordinateur.
3. Fermez l'écran LCD et retournez l'ordinateur de manière à ce que sa face inférieure soit tournée vers le haut
4. Retirez la vis qui maintient en place le disque dur.



5. Enlevez le disque dur de l'ordinateur.

## Installation d'un disque dur

---

### Pour installer un disque dur :

1. Retirez l'ancien disque dur de l'ordinateur comme décrit dans la section précédente.
2. Retirez les 4 vis qui maintiennent le disque dur sur son support.



3. Placez le nouveau disque dur sur son support, puis remettez les 4 vis qui le maintiennent.
4. Faites glisser le nouveau disque dans le compartiment de disque dur. Assurez-vous que le disque est enfoncé aussi loin que possible.
5. Installez la vis qui maintient le disque dur en place.
6. Si nécessaire, installez Windows et les pilotes de périphérique appropriés, conformément aux instructions ci-dessous. Pour plus de détails, reportez-vous aux sections "Réinstallation de Windows XP", page 92, et "Réinstallation du logiciel", page 90.

# Modules mémoire

---

Vous pouvez augmenter la mémoire du système en installant des modules mémoire en option.



Afin d'éviter tout problème relatif au système, utilisez uniquement des modules de mémoire homologués pour votre ordinateur. Veuillez vous référer aux chapitres correspondants de ce manuel, contacter le centre d'assistance technique Samsung ou consulter le site Web d'assistance technique ([www.samsungpc.com](http://www.samsungpc.com)) pour de plus amples informations.

## Avant d'installer de la mémoire

---



Pour éviter de vous blesser ou d'endommager l'ordinateur, respectez les recommandations énumérées ci-dessous avant d'installer un module mémoire.

### **Prenez les précautions suivantes lors de l'installation d'un module mémoire :**

- Avant de commencer ce processus, mettez l'ordinateur hors tension, débranchez le câble d'alimentation et ôtez la batterie. Déconnectez également les périphériques.
- Avant de manipuler un module mémoire, éliminez toute électricité statique en touchant une surface mise à la terre ou en utilisant un bracelet antistatique.
- N'insérez aucun objet conducteur, notamment des tournevis métalliques ou des crayons à mine graphite, dans l'emplacement réservé aux modules mémoire.
- Manipulez la plaque métallique de la trappe mémoire avec prudence.

## Installation d'un module mémoire

---



Manipulez le module mémoire avec prudence. Tenez-le par les bords.

### Pour installer un module mémoire :

1. Fermez l'écran LCD et retournez l'ordinateur de manière à en exposer la face inférieure.
2. A l'aide d'un tournevis, retirez la vis qui maintient le clavier dans le trou étiqueté "KBD".



3. Retournez l'ordinateur de manière à ce que le clavier soit en haut et ouvrez l'écran LCD.



### Retrait du clavier

Soyez extrêmement soigneux lors du retrait du clavier car celui-ci peut facilement être endommagé. Soyez également attentif lorsque vous soulevez le clavier à ne pas endommager le câble plat de sortie clavier.

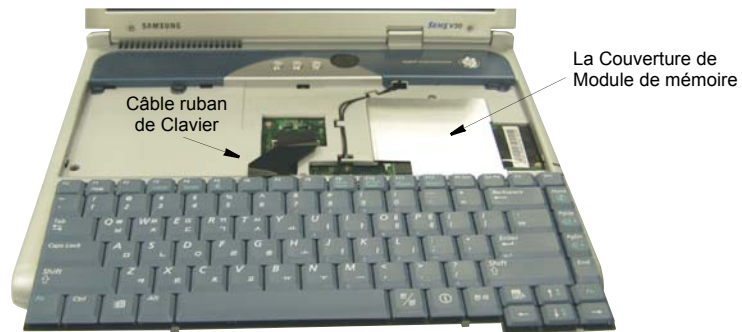


Vous n'avez **PAS** à débrancher le câble plat pour ce processus, vous devez juste tirer le clavier suffisamment loin pour accéder au couvercle de la mémoire.

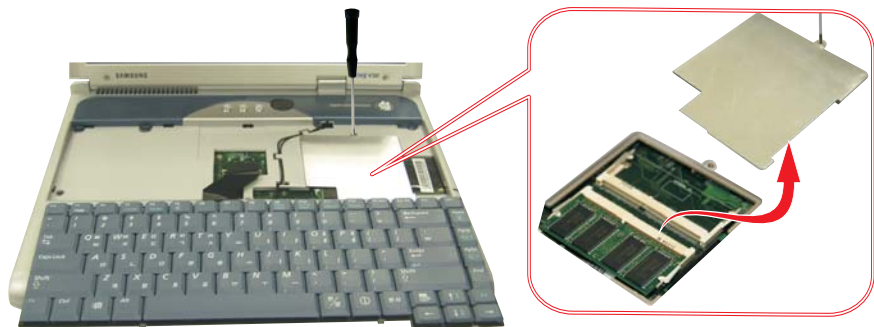
4. A l'aide d'un petit tournevis plat, trouvez les petites pattes (2) puis poussez et saisissez soigneusement le clavier par les deux (2) endroits indiqués sur la figure ci-dessous.



5. Retirez le clavier du boîtier de l'ordinateur pour faire apparaître la plaque recouvrant le module mémoire.



6. A l'aide d'un tournevis, retirez la vis qui maintient en place la trappe de l'emplacement réservé aux modules mémoire.



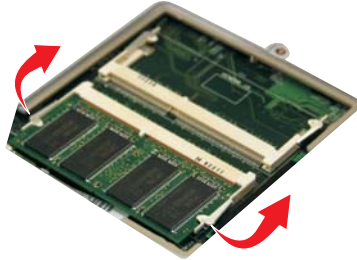
7. Saisissez la trappe et détachez-la des fentes du module mémoire.



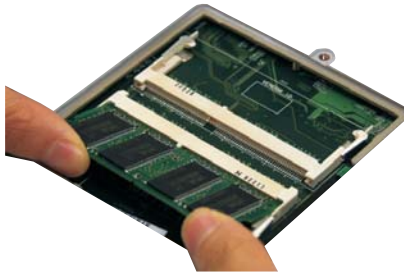
**Précautions relatives au module mémoire :**

Lors du retrait de modules, tirez uniquement sur la partie en plastique des pattes des fentes des connecteurs. Ne tirez pas sur la partie métallique des pattes, car vous risqueriez de les endommager.

8. Retirez éventuellement les modules déjà en place :
  - a. Tirez légèrement vers l'extérieur les pattes de la fente des connecteurs, jusqu'à ce que le bord du module mémoire ressorte.



- b. Saisissez le module mémoire par les bords et tirez-le vers l'avant pour l'extraire de l'emplacement.
9. Alignez le connecteur du module mémoire sur celui de l'emplacement.
10. Poussez les barrettes de mémoire dans leur logement selon un angle d'environ 30° jusqu'à ce que les bornes soient enfoncées complètement.



11. Abaissez le bord du module mémoire jusqu'à ce qu'il se mette en place.
12. Alignez soigneusement la trappe sur l'emplacement réservé aux modules mémoire en vous assurant que les pattes mordent correctement. Remplacez la vis retirée à l'étape 6.
13. Remplacez le clavier en insérant le dessus selon un angle d'environ 30° et poussez soigneusement le bas près des pattes (2) jusqu'à ce qu'il soit enfoncé complètement.
14. Fermez l'écran LCD et retournez l'ordinateur, puis remplacez la vis retirée à l'étape 2.

# Fonctions et configuration vidéo

---

## Résolution et palette de couleurs

---

La résolution de l'écran à cristaux liquides correspond à la netteté de l'image qu'il peut afficher. Elle se mesure en nombre de pixels (points) affichés sur l'ensemble de l'écran. En général, plus le nombre de pixels pouvant être affichés par l'écran à cristaux liquides est élevé, meilleure est l'image.

Le nombre de couleurs susceptibles d'être affichées par un écran à cristaux liquides dépend du nombre de bits nécessaires pour représenter chaque pixel :

- 16 bits pour restituer 65,536 couleurs.
- 32 bits pour restituer 16,8 millions de couleurs.

Tous ces modes vidéo peuvent s'afficher sur un moniteur externe. Si vous déconnectez toutefois un moniteur externe de l'ordinateur avant de le démarrer, l'écran à cristaux liquides peut se rétablir à une résolution différente de celle sélectionnée pour le moniteur externe.

## Réglage de la luminosité de l'écran LCD

---

La luminosité de l'écran LCD se divise en 6 niveaux (1 : le plus sombre ~ 6 : le plus lumineux). Le réglage par défaut de la luminosité de l'écran LCD est le niveau 4. Lorsque vous changez l'alimentation, le niveau de luminosité change comme suit :

- Avec une alimentation CA : Niveau 6 (le plus lumineux)
- Avec une batterie : Niveau 1 (le plus sombre)

Le réglage de la luminosité de l'écran LCD, une fois modifié, est conservé après redémarrage de l'ordinateur. Lorsque l'alimentation est changée (de CA à une batterie ou inversement) en cours de fonctionnement, les deux réglages de luminosité par défaut décrits ci-dessus seront restaurés.

Vous pouvez ajuster la luminosité de l'écran LCD en appuyant sur <Fn+touche de déplacement vers le haut> ou <Fn+touche de déplacement vers le bas> sur le clavier.

## Configuration des fonctions d'affichage

---

Les sections ci-dessous décrivent comment configurer l'affichage de votre ordinateur.




### **Affichage des remarques concernant la résolution :**

Lors de la première installation de Windows XP, la résolution est automatiquement ajustée sur la résolution maximale disponible.

## **Modification de la résolution et de l'intensité des couleurs**

**Pour changer l'intensité des couleurs et la résolution de votre écran LCD :**

1. Cliquez sur **Démarrer** > **Panneau de configuration** > **Apparence et thèmes**.
2. Cliquez sur l'icône . La fenêtre Propriétés s'affiche.
3. Cliquez sur l'onglet **Paramètres**. L'écran des paramètres s'affiche.
4. Pour changer l'intensité des couleurs, cliquez sur la flèche située à proximité de la **palette de couleur** et sélectionnez l'intensité de couleur de votre choix.
5. Pour changer la résolution, cliquez sur le curseur de réglage et faites-le glisser sous la **zone d'écran** jusqu'à ce que vous sélectionniez la résolution de votre choix.
6. Cliquez sur **OK**.



# Utilisation de périphériques d'affichage externes

---

Vous pouvez utiliser un moniteur externe ou un écran de télévision à la place de l'écran LCD de votre notebook. Vous pouvez afficher la même chose simultanément sur l'écran LCD et le moniteur, mais pas sur l'écran LCD et la télévision.



## Restrictions de raccordement TV

N'effectuez les connexions de fils et de câbles à l'ordinateur et à la télévision qu'après avoir coupé le courant.



## Limitations de compatibilité avec la télévision

L'ordinateur n'est compatible qu'avec des télévisions pouvant produire une sortie S-VHS. La norme de vidéo composite n'est pas prise en charge.

Le port de sortie TV n'est pas pris en charge en mode DOS.

## Pour commencer à utiliser un périphérique d'affichage externe

1. Connectez le moniteur externe ou la télévision au port moniteur ou à la sortie TV de l'ordinateur.
2. Cliquez avec le bouton droit sur le bureau, puis cliquez sur **Options graphiques > Copier vers**. Cliquez sur **Moniteur, Télévision** ou **Intel(R) Dual Display Clone > Moniteur + Notebook**.



### Pour utiliser les touches <Fn>+<F3>

Appuyez sur < Fn>+<F3 > pour modifier le paramétrage, afin d'afficher sur l'écran LCD, sur le moniteur ou simultanément les deux.



### Pour utiliser les touches <Ctrl>+<Alt>+<F1/F2/F3>

Appuyez sur les touches < Ctrl>+<Alt>+<F1 > pour modifier le paramétrage afin d'afficher sur le moniteur.

Appuyez sur les touches < Ctrl>+<Alt>+<F2 > pour modifier le paramétrage afin d'afficher sur la télévision.

Appuyez sur les touches < Ctrl>+<Alt>+<F3 > pour modifier le paramétrage afin d'afficher sur l'écran LCD.



### **Pour modifier le paramétrage pour chaque périphérique d'affichage**

Cliquez avec le bouton droit sur le bureau, puis cliquez sur **Options graphiques > Propriétés graphiques**. Sous l'onglet **Périphérique**, sélectionnez un périphérique d'affichage, modifiez le paramétrage de qualité de couleur et de résolution d'écran, puis cliquez sur **OK**.

### **Pour cesser d'utiliser un périphérique d'affichage externe**

1. Cliquez avec le bouton droit sur le bureau, puis cliquez sur **Options graphiques > Copier vers Notebook**.
2. Déconnectez le moniteur ou la télévision externe de l'ordinateur.

# Utilisation des options

---

## Options disponibles auprès du revendeur agréé

---

Votre ordinateur portable peut être équipé des options suivantes que vous pouvez commander auprès de votre revendeur agréé :

- Adaptateur secteur supplémentaire.
- Adaptateur pour allume-cigare permettant de charger la batterie de l'ordinateur et de le faire fonctionner dans une voiture.
- Batterie supplémentaire.
- Barrettes de mémoire DDR SDRAM de 128, 256 et 512 Mo qui vous permettent d'effectuer une mise à niveau de la mémoire de votre ordinateur jusqu'à 1 Go.

Les options disponibles peuvent changer périodiquement. Contactez votre revendeur pour obtenir les dernières informations sur les options actuelles et nouvelles.

## Options d'usine

---

Vous pouvez commander ces options au moment de l'achat :

- Un lecteur de CD-ROM (option d'usine)
- Un lecteur de CD-R/W (option d'usine)
- Un lecteur de DVD-ROM (option d'usine)
- Un lecteur combo CD-RW/DVD-ROM (option d'usine)
- Un port IEEE 1394 (option d'usine)

# Dépannage

---

Suivez une à une les étapes décrites ci-dessous jusqu'à ce que votre système fonctionne correctement. Si toutes les mesures ci-dessous échouent, contactez votre revendeur le plus proche.

▶ **Questions et réponses**

Veillez vous voir la section "Questions et réponses", à la page 77 pour savoir comment résoudre les problèmes de fonctionnement de votre ordinateur.

▶ **Vérifiez les branchements**

Vérifiez que tous les câbles d'alimentation et ceux des périphériques sont correctement raccordés aux prises correspondantes et que votre système est bien sous tension.

▶ **Norton AntiVirus**

Exécutez Norton AntiVirus pour vous assurer que votre ordinateur n'est pas infecté par un virus. La souscription Norton Antivirus de votre ordinateur portable Samsung expire dans un délai de 3 mois. Vous êtes responsable de la mise à jour des définitions du virus et du renouvellement de la souscription avec Symantec lorsque celle-ci arrive à échéance.

**Pour exécuter Norton AntiVirus, procédez comme suit :**

Cliquez sur **Démarrer > Programmes > Norton AntiVirus > Norton AntiVirus 2002.**

▶ **Aide et support Windows**

Exécutez le programme Aide et support de Windows pour identifier le problème qui affecte votre ordinateur.

**Pour exécuter le programme Aide et support Windows, procédez comme suit :**

Cliquez sur **Démarrer > Aide et support.**

▶ **Réinstallation de logiciel et de Windows XP**

Si, pour une raison quelconque, il se produit un arrêt fatal du système, cela pourrait corrompre votre disque dur, le système d'exploitation Windows et/ou certains de vos pilotes de périphériques. Si c'est le cas, utilisez le **CD de restauration** pour réinstaller le **Système d'exploitation** et le **CD du logiciel système** pour réinstaller les pilotes de périphériques corrompus.



**Précaution à prendre pour la restauration du système :**

Avant de commencer la restauration du système d'exploitation Windows, veillez à faire une copie de sauvegarde de toutes les données présentes sur votre disque dur.

**Samsung DECLINE TOUTE RESPONSABILITE en cas de perte de données.**

## Questions et réponses

---

La section ci-dessous fournit des informations de dépannage et de référence sur les problèmes susceptibles de survenir durant l'utilisation de l'ordinateur.

### Concernant Windows

**Q1 Le système ne s'arrête pas correctement.**

**R** Quand le système ne s'arrête pas normalement, appuyez sur le bouton d'alimentation jusqu'à ce que le système s'arrête. Si le mode économie d'énergie est associé au bouton d'alimentation, appuyez dessus et maintenez-le enfoncé pendant plus de 4 secondes pour arrêter le système. En cas d'extinction du système suite à un arrêt manuel, Scandisk ne contrôle pas la présence d'erreurs dans le système.

**Q2 Le système se bloque durant l'exécution d'un programme**

**R1** Il y a une erreur au niveau du programme actuellement utilisé. Appuyez simultanément sur les touches < Ctrl >, < alt > et < Suppr >, puis cliquez sur Tâche dans la fenêtre [Gestionnaire des tâches de Windows].

**R2** Il y a une erreur au niveau du système d'exploitation Windows. Réamorçez le système en utilisant le bouton d'alimentation.

**Q3 La souris et le Touchpad USB ne fonctionnent pas en mode sans échec sous Windows 98.**

**R** Toutefois, le Touchpad peut fonctionner sous Windows 98 en mode sans échec si la souris USB est installée. Utilisez le Touchpad ou une souris PS/2 externe sous Windows 98 en mode sans échec sans installer la souris USB.

**Q4 La fenêtre de DOS s'affiche anormalement après application d'un nouveau thème de bureau sous Windows 98.**

**R** Quand vous appliquez un nouveau thème de bureau, si vous ouvrez une fenêtre MS-DOS, puis basculez en mode plein écran de DOS, il est possible que l'écran s'affiche anormalement. En présence de ce symptôme, appuyez sur les touches < Fn > + < F4 > pour basculer en mode Veille. Ensuite, l'écran s'affiche normalement. Si vous utilisez un mode écran DOS complet, il est conseillé de rétablir le thème de bureau par défaut de Windows. (pour rétablir le thème par défaut, cliquez sur Démarrer > Paramètres > Panneau de configuration > Thèmes du bureau >

Windows par défaut).

Veillez à ne pas utiliser le mode plein écran de DOS en cas d'utilisation d'un thème de bureau personnalisé.

## Concernant le mode DOS

### **Q1 L'invite de DOS ne s'affiche pas normalement en mode plein écran de DOS.**

**R** Quand un paramètre graphique est défini pour le cahier et que l'option "Plein écran" est définie, ce problème peut se produire si vous basculez entre les modes plein écran et fenêtre de DOS. Pour résoudre le problème, cliquez avec le bouton droit sur le bureau, cliquez sur Options graphiques > Paramètres graphiques, puis désactivez la case à cocher "Plein écran". Ou encore, Cliquez sur l'icône Graphiques dans la barre des tâches de Windows, cliquez sur Options graphiques, puis désactivez la fonction d'alignement de moniteur. Nous recommandons également de ne pas basculer sans cesse entre les modes plein écran et fenêtre de DOS.



### **Pour quitter le mode plein écran avec une touche de raccourci**

Appuyez simultanément sur les touches < Ctrl > + < alt > + < F11 > pour quitter l'affichage plein écran. Commencez par quitter l'affichage plein écran sous Windows, puis basculez vers un plein écran de DOS pour vous assurer que l'écran s'affiche normalement.

### **Q2 Quand je connecte une TV en mode DOS et allume l'ordinateur, l'écran ne s'affiche pas.**

**R** Le mode de DOS ne prend pas en charge la sortie TV. Démarrez l'ordinateur en mode d'affichage LCD, puis connectez la TV en mode de Windows.

## Problèmes d'affichage

### Q1 Q1 L'écran LCD est terne.

**R1** Réglez la luminosité de l'écran LCD. Utilisez les touches <Fn> + <HAUT> ou <Fn> + <BAS> du clavier.

**R2** Chaque fois que vous appuyez sur les touches <Fn>+<F3/LCD/CRT >, l'écran s'affiche dans l'ordre Notebook>Moniteur>Notebook+Moniteur. Appuyez sur ces touches et vérifiez si l'écran s'affiche correctement.

### Q2 J'ai supprimé le pilote graphique dans le Panneau de configuration et l'écran ne s'affiche pas.

**R** Démarrez l'ordinateur en mode sans échec, puis redémarrez l'ordinateur. L'écran s'affiche normalement.

En cas d'utilisation d'un périphérique d'affichage externe (moniteur), connectez-le au notebook, puis configurez les paramètres de façon à afficher l'écran à la fois sur le notebook et sur le moniteur (mode de double affichage). Supprimez ensuite le pilote graphique dans le Panneau de configuration. Vous pouvez désormais afficher l'écran sur le moniteur connecté.

### Q3 L'écran du moniteur est plus petit que la taille d'affichage de l'écran LCD en mode de double affichage.

**R** Ce problème peut se produire quand la résolution de l'écran est définie sur une valeur inférieure à  $1024 \times 768$ . Cela se produit parce que le chipset graphique d'Intel utilisé par le produit ne prend pas en charge l'extension plein écran lorsque la résolution est définie sur  $640 \times 480$  ou  $800 \times 600$  en mode de double affichage. Vous devriez donc quitter le mode de double affichage pour afficher le plein écran adapté à la taille d'affichage de l'écran LCD.

Cliquez avec le bouton droit sur le bureau, puis cliquez sur **Options graphiques** > **Paramètres du graphique**. Sélectionnez ensuite Notebook sous l'onglet Périphérique, puis activez la case à cocher "Plein écran".

Cliquez sur l'icône Graphiques dans la barre des tâches de Windows, cliquez sur Options graphiques, puis activez la fonction d'alignement de moniteur.



### **Pour définir/quitter le mode plein écran avec une touche de raccourci**

Appuyez simultanément sur les touches <Ctrl> + <alt> + <F11> pour définir/quitter l'affichage plein écran.

**Q4 L'écran clignote ou le pointeur disparaît quand j'appuie sur les touches < Fn>+<F3 /CRT/LCD>.**

**R** Ce problème se produit quand vous essayez de commuter un périphérique d'affichage en appuyant sur les touches < Fn>+<F3/LCD/CRT > alors qu'aucun moniteur n'est relié. Connectez un moniteur avant que de commuter le périphérique d'affichage.

**Q5 L'écran d'affichage est anormal (image différée, taches blanches, clignotement, etc.) .**

**R** Ces problèmes peuvent se produire durant la détection des périphériques d'affichage, quand l'ordinateur démarre ou reprend son activité après avoir été en mode Veille ou Veille prolongée, quand vous appuyez sur les touches de < Fn>+<F3/LCD/CRT > ou quand vous modifiez la résolution de l'écran.

En cas d'images différées, l'écran s'affiche normalement après un moment.

Sachez que ces symptômes peuvent se produire quand vous modifiez des modes (tels que le mode d'écran d'affichage) tandis qu'un jeu 3D ou un programme est en cours d'exécution. Si un symptôme anormal persiste, tentez de redémarrer le notebook.



## Concernant le modem

### **Q1 Je n'entends pas le son du modem.**

**R1** Vérifiez que la ligne téléphonique est correctement connectée au modem.

**R2** Vérifiez que le pilote du modem est correctement installé.

1. Cliquez sur Démarrer > Panneau de configuration > Performances et maintenance > Système.
2. Sélectionnez l'onglet Matériel > Gestionnaire de périphériques > Modems dans la fenêtre Propriétés système et contrôlez la présence d'un point d'exclamation jaune sur l'icône du modem installé. S'il est présent, supprimez le pilote de périphérique du modem et réinstallez le pilote. Le point d'exclamation est en fait le signe d'une mauvaise installation du pilote.
3. S'il n'y a pas de point d'exclamation, double-cliquez sur le modem installé puis cliquez sur l'onglet Diagnostics > Interroger le modem dans la fenêtre Propriétés du modem pour établir un diagnostic du modem.

L'absence de message dans Commande et dans Réponse, dans l'onglet Diagnostics, signifie que le modem ne fonctionne pas correctement.

Etablissez un nouveau diagnostic du modem après avoir redémarré le système ou après réinstallation du pilote.

(Vous devez quitter tous les programmes utilisant le modem lors du diagnostic du modem).

**R3** Le modem se connecte mais je n'entend ni la tonalité ni le son de connexion du modem. Dans ce cas, vérifiez la liste suivante :

1. Cliquez sur Démarrer > Tous les programmes > Accessoires > Divertissement > Contrôle du volume.
2. Désactivez la case à cocher Muet dans l'élément Ligne téléphonique. (Selon le pilote son, il peut être affiché sous un autre nom tel que modem, phone, mono. Si aucun élément ne correspond, cliquez sur Options > Propriétés > Contrôle du volume, sélectionnez “ Lecture ” puis “ Ligne téléphonique ” sous “ Afficher les contrôles de volume suivants ”. Cliquez sur OK.)

### **Q2 Je ne peux pas appeler en utilisant une ligne supplémentaire.**

**R** Généralement, la tonalité d'un système de commutation de téléphonie PBX ou d'un téléphone numérique n'est pas continue, contrairement à celui d'une ligne principale. Il est donc possible que le modem ne puisse effectuer d'appel car il confond la tonalité d'un système de commutation de téléphonie PBX ou d'un téléphone numérique avec une tonalité d'occupation.

Dans ce cas, procédez comme suit :

### **- Utilisation d'une commande AT**

Comme chaîne d'initialisation, utilisez la commande ATX3.

Sinon, entrez la commande ATX3 manuellement avant d'effectuer un appel.

L'étape de contrôle de la tonalité sera alors évitée.

### **- Configuration du modem via le panneau de configuration**

1. Cliquez sur Démarrer > Panneau de configuration > Connexions réseau et Internet.
2. Sous Voir aussi, cliquez sur Options de modems et téléphonie.
3. Dans l'onglet Modems, sélectionnez le modem installé et cliquez sur Propriétés.
4. Dans l'onglet Modem de la fenêtre Propriétés du modem, désactivez la case à cocher " Attendre la tonalité avant la numérotation ".
5. Une fois la configuration terminée, cliquez sur OK.

### **Q3 Comment utiliser mon modem en composant un numéro depuis l'étranger ?**

**R1** Vérifiez que le modem est correctement configuré en fonction du pays dans lequel vous vous trouvez.

Les valeurs de communication pouvant différer selon les pays, il se peut que la connexion soit impossible en raison d'une configuration de modem incorrecte.

1. Cliquez sur Démarrer > Panneau de configuration > Connexions réseau et Internet.
2. Sous Voir aussi, cliquez sur Options de modems et téléphonie.
3. Dans l'onglet Règles de numérotation, cliquez sur Modifier.
4. Dans l'onglet Général dans la fenêtre Modifier le site, sélectionnez le pays actuel à partir de la case d'option Pays/région, spécifiez l'indicatif régional puis cliquez sur OK.

**R2** La forme de la prise téléphonique pouvant être différente en fonction des pays, vous devez acheter et utiliser la prise appropriée au pays.

### **Q4 Comment puis-je recevoir une télécopie lorsque le système est en veille (mode Pause) (pour Windows XP et 2000) ?**

**R** Pour recevoir une télécopie alors que le système est en mode veille et que le système d'exploitation est Windows XP ou 2000, configurez le système comme suit :

1. La fonction de réception automatique des télécopies de la programmation du télécopieur doit être activée.  
(Pour des informations complémentaires, voir le manuel de programmation du télécopieur correspondant.)

2. Cliquez sur Démarrer > Panneau de configuration > Connexions réseau et Internet.
3. Sous Voir aussi, cliquez sur Options de modems et téléphonie.
4. Dans l'onglet Modems, sélectionnez le modem installé et cliquez sur Propriétés.
5. Dans l'onglet Gestion de l'alimentation de la fenêtre Propriétés du modem, activez la case à cocher “ Ce périphérique active l'ordinateur en mode veille ” puis cliquez sur OK.

Le paramètre ci-dessus permet au modem de mettre le système en marche et de recevoir une télécopie en mode veille.

## Concernant le réseau LAN sans fil

**Q1 Le périphérique de réseau sans fil LAN fonctionne correctement mais je n'arrive pas à me connecter au réseau.**

Cela est dû à une configuration incorrecte ou à une erreur de configuration.  
Contrôler les listes de vérification suivantes :

- R1** Si vous utilisez une connexion réseau entre ordinateurs (poste à poste), vérifiez que le nom du réseau configuré est correct. Le nom de réseau utilisé pour la connexion doit être le même pour tous les ordinateurs. Le nom de réseau est sensible à la casse si le nom contient des lettres.
- R2** Si vous utilisez une clé de réseau (clé de cryptage), un point d'accès et un réseau entre ordinateurs (poste à poste), vous devez utiliser la même clé de réseau. La clé de réseau du point d'accès est configurée dans le programme de gestion du point d'accès. Adressez-vous à votre administrateur réseau pour de plus amples informations.
- R3** Vérifiez que le pilote du périphérique est correctement installé. Si le pilote n'est pas correctement installé, un point d'exclamation jaune apparaît sur l'icône de réseau en cliquant sur Démarrer > Panneau de configuration > Performances et maintenance > Système > Onglet Matériel > Gestionnaire de périphériques > Cartes réseau > Adaptateur sans fil LAN. S'il est présent, réinstallez le pilote de périphérique à partir du CD du logiciel.
- R4** Pour vous connecter à un point d'accès en utilisant l'authentification réseau (clé partagée) :
- Dans Windows XP, sélectionnez Network Authentication (Shared mode) <Authentification réseau (mode partagé)> dans la fenêtre des propriétés du réseau sans fil.
  - Si vous utilisez le programme du réseau LAN sans fil (PROSet) dans Windows 2000, assurez-vous que le mode d'authentification du réseau est configuré sur Partagé dans les paramètres de sécurité.
- Pour plus d'informations sur les procédures de configuration de l'authentification du réseau, adressez-vous à votre administrateur de point d'accès.

**Q2 L'intensité du signal est parfaite mais je n'arrive pas à me connecter au réseau.**

Même si l'intensité du signal est parfaite, la connexion réseau peut ne pas s'effectuer correctement si les propriétés TCP/IP ne sont pas bien configurées ou si la clé de réseau (clé de cryptage) est incorrecte.

- R1** Vérifiez que les propriétés TCP/IP sont correctement configurées. Lorsque vous vous connectez à un point d'accès, cliquez sur l'icône Connexion Réseau sans fil de la barre des tâches et sélectionnez l'onglet Assistance. Si le protocole IP n'est

pas correctement attribué, l'adresse IP s'affiche comme suit. (par ex. 169.254.xxx.xxx)

Si le réseau ne fournit pas le protocole DHCP, vous devez spécifier la bonne adresse IP après avoir consulté votre administrateur de réseau.

Même si le réseau fournit le protocole DHCP, le serveur peut attribuer une mauvaise adresse IP au client et la station client ne peut pas se connecter au réseau.

**R2** De même que pour R2 de Q1, vérifiez que la clé de réseau est correcte.

**Q3 Je ne peux pas partager de connexion Internet.**

**R1** La synchronisation des ordinateurs pour partager une connexion Internet peut prendre un peu de temps une fois la configuration de partage de la connexion terminée. Si vous ne pouvez pas partager de connexion Internet après un long moment, redémarrez l'ordinateur.

**R2** Vérifiez qu'il existe un montage en pont configuré entre les cartes réseau. Si une telle configuration est réalisée par l'intermédiaire de l'assistant Configuration du réseau, retirez le service de liaison de réseau " Network Bridge " et reconfigurez le partage de connexion Internet.

**Q4 Je ne peux pas me connecter au réseau sans fil du point d'accès.**

**R1** Contrôlez l'environnement radio du réseau sans fil LAN. L'utilisation d'un réseau LAN sans fil peut être restreinte par l'environnement radio et par la distance entre les postes sans fil. Des obstacles tels que des murs ou des portes peuvent également affecter les connexions LAN sans fil.

**R2** Vérifiez que le point d'accès fonctionne correctement. Mettez le point d'accès hors tension, attendez quelques instants puis remettez-le sous tension.

**R3** Vérifiez que la configuration de la clé de réseau (clé de cryptage) pour le point d'accès est correcte.

**Q5 Dans la fenêtre Windows XP " Réseaux sans fil disponibles ", la Connexion Réseau sans fil s'affiche comme " Non disponible ".**

**R1** Vérifiez que le programme spécifique pour une connexion réseau sans fil LAN est installé. Windows XP prend en charge les connexions réseau LAN sans fil via le service Zéro configuration sans fil (Wireless Zero Configuration (WZC)). C'est pourquoi un programme supplémentaire pour une connexion réseau sans fil LAN n'est pas nécessaire. Toutefois, l'installation du programme spécifique pour une connexion réseau sans fil LAN peut dans certains cas désactiver la fenêtre " Réseaux sans fil disponibles " de la Connexion Réseau sans fil prise en charge

par le service Zéro configuration sans fil. Quittez le programme et essayez de nouveau.

**R2** Initialisez le pilote de périphériques.

Cliquez sur Démarrer > Panneau de configuration > Performances et maintenance > Système > Onglet Matériel > Gestionnaire de périphériques > Cartes réseau et sélectionnez l'adaptateur sans fil LAN. Cliquez avec le bouton droit de la souris sur la carte réseau et sélectionnez " Désactiver ". Cliquez ensuite avec le bouton droit de la souris sur la carte réseau et sélectionnez " Activer " après quelques secondes pour contrôler le bon fonctionnement du périphérique.

**Q6 La connexion réseau sans fil fonctionne correctement mais l'icône de Connexion Réseau sans fil de la barre des tâches affiche le message " Déconnecté ".**

**R** C'est l'un des problèmes fréquemment rencontrés lors de l'utilisation d'une connexion réseau sans fil LAN après avoir installé l'ensemble de correction 1 de Windows XP.

Contrôlez le fonctionnement correct de la carte réseau sans fil LAN en initialisant le pilote de périphérique mentionné en R2 de Q5. Pour obtenir de plus amples informations, reportez-vous au lien suivant pour tout problème relatif à Microsoft. <http://support.microsoft.com/default.aspx?scid=kb;en-us;Q328647>

**Q7 Lorsque je me raccorde à un réseau poste à poste (Ad hoc), je ne parviens pas à me connecter à un autre poste également relié à ce réseau.**

**R1** Assurez-vous que les paramètres de sécurité et le nom du réseau poste à poste (Ad hoc) sont corrects.

**R2** Vérifiez les propriétés TCP/IP des ordinateurs devant être reliés par le réseau poste à poste (Ad hoc). Tous ces ordinateurs doivent être configurés de sorte que leurs adresses IP appartiennent à la même plage de sous-réseau.

- Si l'adresse IP est configurée en mode DHCP (obtention automatique d'une adresse IP) dans les propriétés TCP/IP, elle sera automatiquement définie dans la même plage de sous-réseau.

- Si l'adresse IP est définie comme étant statique dans les propriétés TCP/IP, sélectionnez Utiliser l'adresse IP suivante dans les propriétés TCP/IP de l'adaptateur sans fil, configurez l'adresse IP comme 10.0.0.1~10.0.0.254 et le masque de sous-réseau comme 255.255.0.0 puis faites une nouvelle tentative.

**Q8 Mon notebook ne reprend pas son activité après avoir été en mode Veille ou Veille prolongée en cas d'utilisation du LAN sans fil USB Orinoco.**

- R** Cliquez sur Démarrer > Panneau de configuration > Performances et maintenance > Système > onglet Matériel > Gestionnaire de périphériques > Carte réseau > Orinoco USB Client.  
Vérifiez ensuite les propriétés du client USB Orinoco.  
Cliquez sur Gestion de l'alimentation dans la boîte de dialogue des propriétés du périphérique. Désactivez la case à cocher "Permettre à l'ordinateur d'éteindre ce périphérique pour économiser de l'énergie". L'ordinateur fonctionnera alors normalement.

## Problèmes en rapport avec certains jeux et programmes

Sous Windows XP, lors de l'exécution de certains programmes d'application, en particulier des jeux, des problèmes de fonctionnement peuvent se produire parce que certains fonctions spécifiques ne sont pas prises en charge normalement ou parce que des pilotes de périphérique ne sont pas parfaitement compatibles. Pour accéder aux pilotes et aux informations de dépannage les plus récents, veuillez visitez notre site Web.

### Q1 L'écran LCD semble petit lorsque j'exécute un jeu.

- R** En mode de double affichage, le mode plein écran n'est pas pris en charge pour l'écran LCD. Si vous voulez étendre l'écran uniquement en mode LCD, afin qu'il corresponde à la taille d'affichage de l'écran LCD, cliquez avec le bouton droit sur le bureau, puis cliquez sur Options graphiques > Paramètres du graphique. Sélectionnez ensuite Notebook sous l'onglet Périphérique, puis activez la case à cocher "Plein écran" (vous pouvez également cliquer avec le bouton droit sur le bureau, cliquer sur Options graphiques, puis activer la fonction d'alignement du moniteur).



#### **Pour définir/quitter le mode plein écran avec une touche de raccourci**

- Appuyez simultanément sur les touches < Ctrl > + < alt > + < F11 > pour définir/quitter l'affichage plein écran.
- Ne basculez pas en mode plein écran quand un programme 3D est en cours d'exécution. Autrement, l'écran risque de s'afficher de façon anormale en mode plein écran.

### Q2 Je ne parviens pas à exécuter des jeux 3D ou bien certaines fonctions n'opèrent pas.

- R** Définissez le paramètre graphique pour le jeu sur "2D" ou "Convertisseur logiciel", puis ressayer de l'exécuter.

**Q3 Un jeu ne fonctionne pas quand il est exécuté juste après l'installation.**

**R** Ce problème se produit quand le jeu n'est pas compatible avec Windows XP. Essayez d'exécuter de nouveau le jeu ; il fonctionnera normalement.

**Q4 Mon ordinateur ne fonctionne pas quand je commute le périphérique d'affichage en appuyant sur les touches < Fn > + < F3/LCD/CRT > pendant l'exécution d'un programme 3D ou d'un VCD/MPEG/DVD.**

**R** Il peut se produire des erreurs d'affichage en cas d'utilisation des touches < Fn > + < F3/LCD/CRT > pendant l'exécution d'un programme 3D ou d'un VCD/MPEG/DVD. Veillez à ne pas appuyer sur les touches < Fn > + < F3/LCD/CRT > pendant l'exécution d'un programme 3D ou d'un VCD/MPEG/DVD.



Sous Windows XP, les touches <FN> + <F3 / LCD/CRT> sont désactivées lors de l'exécution de VCD/MPEG/DVD dans une résolution d'écran de 1024 x 768.

**Q5 Les changements de résolution d'écran ou l'écran ne s'affichent pas lors de la lecture d'un fichier de musique (Mid/MP3/Wave) avec le lecteur médias.**

**R** Ce problème peut se produire quand vous essayez de commuter le périphérique d'affichage en appuyant sur les touches < Ctrl > + < Alt > + < F1 ou F3 > ou < Fn > + < F3/LCD/CRT > alors que le Lecteur Windows Media s'exécute en mode plein écran. Veillez à ne pas appuyer sur les touches < Fn > + < F3/LCD/CRT > ou < Ctrl > + < Alt > + < F1 ou F3 > quand le Lecteur Windows Media est en cours d'exécution.



La combinaison de touches <Ctrl>+<Alt>+<F1> entraîne un basculement vers l'écran du moniteur. La combinaison de touches <Ctrl>+<Alt>+<F3> entraîne un basculement vers l'écran LCD du notebook.

**Q6 Les écrans cessent de s'afficher quand Windows Movie Maker s'exécute en mode plein écran.**

**R** Pour que l'écran s'affiche normalement changez la qualité de couleur en 16 bits.

**Q7 Un arrêt d'affichage se produit pendant la lecture d'un CD vidéo ou audio sur le lecteur de CD.**



**R** Cliquez sur Démarrer > Panneau de configuration > Performances et maintenance > Système > onglet Matériel > Gestionnaire de périphériques. Cliquez avec le bouton droit sur Canal IDE secondaire sous Contrôleurs IDE ATA/ATAPI, puis cliquez sur Propriétés. Sous l'onglet Paramètres avancés, vérifiez les mode de transfert. S'il est uniquement défini sur PIO, modifiez-le en DMA (en cas de disponibilité).

**Q8 L'écran s'affiche anormalement pendant l'exécution d'un jeu comprenant des images mobiles.**

**R** Ce problème peut se produire quand une image mobile s'affiche en mode plein écran. Désactivez le mode plein écran dans la fenêtre Paramètres graphiques avant d'afficher une image mobile.

**Q9 L'écran s'affiche anormalement lors de l'insertion d'une image dans un fichier de programme MSOffice (MS-Word, MS-Excel, etc.)**

**R** Le problème peut se produire durant le défilement de l'écran lors de l'insertion d'images dans un fichier de programme MS-Office. Mettez à jour le pilote de graphiques avec les pilotes figurant sur le CD de logiciels, et définissez la qualité de couleur sur "32 bits" (reportez-vous au fichier ReadMe.htm figurant sur le CD de logiciels).

**Q10 L'écran s'affiche anormalement pendant l'exécution du jeu Metal of Honor.**

**R** Réglez le détail de texture sur "bas" dans les paramètres graphiques des options du jeu. Vous pouvez également installer le pilote de graphiques à l'aide du CD de logiciels.

## Réinstallation du logiciel

---

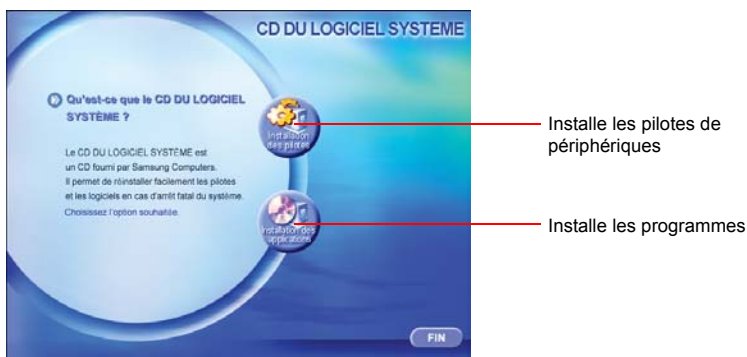
Si vous avez réinstallé le système d'exploitation Windows ou si le système et le programme ne fonctionnent pas correctement, vous pouvez réinstaller le pilote et le programme en utilisant le CD du logiciel.



La liste des pilotes et programmes disponibles sur le CD des logiciels figure dans le fichier D:\ReadMe.htm (en supposant que le lecteur de CD est désigné par la lettre "D:").

### Exécution du CD du logiciel

Insérez le CD du logiciel dans le lecteur de CD-ROM. L'écran initial s'affiche automatiquement.



### Installation des pilotes

1. Dans l'écran initial, cliquez sur **Installer les pilotes**.
2. Sélectionnez le pilote que vous souhaitez installer à partir de l'écran d'installation du périphérique puis cliquez sur **Installer**.



#### Comment peut-on installer les pilotes pour les systèmes d'exploitation autres que Windows XP ?

Installez le logiciel du pilote approprié inclus dans le CD du logiciel du système.

## Installation des programmes

1. Dans l'écran initial, cliquez sur **Installer les programmes**.
2. Cliquez sur **Installation standard** dans l'écran d'installation du programme (l'installation standard est conseillée).
  - **Installation standard** : Installe et restaure les programmes tels qu'ils étaient à la livraison.
  - **Installation personnalisée** : Vous pouvez sélectionner l'emplacement d'installation du programme ainsi que d'autres options pour l'installation du programme.

## Réinstallation de Windows XP

---

Si Windows XP ne fonctionne pas correctement à cause d'une erreur dans le système ou si vous avez remplacé le disque dur, vous pouvez réinstaller Windows XP en utilisant le CD de restauration du système.



Le CD de restauration du système vous permet uniquement de réinstaller Windows XP. Pour restaurer le système selon son état à la livraison, réinstallez les pilotes de périphériques et les programmes à l'aide du CD du logiciel après avoir réinstallé Windows XP avec le CD de restauration du système.

La réinstallation de Windows peut effacer les données du disque dur telles que des fichiers, des programmes, etc. Pour minimiser les pertes de données, pensez toujours à sauvegarder vos données. Samsung Electronics ne saurait être tenu pour responsable en cas de perte de données, reportez-vous à votre garantie pour en savoir plus.

### Réinstallation de Windows

1. Insérez le CD de restauration du système dans le lecteur de CD-ROM.
2. Dans l'écran initial, cliquez sur **Installation standard**. (L'installation avec l'option d'installation standard est recommandée. L'installation standard ne requiert pas les étapes 5 et 7.)



- **Installation standard** : Installe Windows en conservant les données enregistrées sur le disque dur. Toutefois, les données personnelles placées dans le dossier Windows pouvant être effacées, veuillez les sauvegarder.
- **Installation personnalisée** : Active l'installation de Windows après la partition ou le formatage du disque dur. Notez que, selon la configuration de votre poste, toutes les données du disque dur peuvent être effacées.

3. La description de l'installation standard s'affiche. Cliquez sur **Oui**.  
L'installation commence et le système redémarre après quelques instants.
4. Une fois que le système a redémarré, le message “ Appuyez sur une touche pour démarrer à partir du CD ” s'affiche. N'appuyez sur aucune touche. Après quelques instants, l'écran de configuration de la partition s'affiche.  
Pour conserver la partition, appuyez sur <Entrée>.



#### **Qu'est-ce que la configuration de la partition ?**

La configuration de la partition est une fonction qui divise le disque dur en un ou plusieurs segments. Remarque : la modification de la partition supprime toutes les données du disque dur.

5. Sélectionnez le système de fichiers souhaité (formatage).  
Pour conserver le système de fichiers actuel, appuyez sur <Entrée>.



#### **Qu'est-ce que le formatage ?**

Le formatage est une opération d'initialisation du disque dur. L'opération de formatage supprime l'ensemble des données du disque dur, il est donc recommandé de l'utiliser avec précaution.

6. Sélectionnez le dossier où sera installé le système d'exploitation Windows.  
Pour supprimer la version antérieure de Windows et installer le dossier actuel, appuyez sur la touche <L> du clavier.



Remarque. La sélection de l'option Utiliser un autre dossier pour installer... entraîne la création d'un nouveau dossier Windows et l'installation de Windows en mode lancement DOS-OS/2.

7. L'assistant d'installation de Windows XP s'affiche. Procédez à l'installation en suivant les instructions fournies par l'assistant d'installation de Windows XP.  
Une fois l'installation terminée, l'ordinateur redémarre.
8. Une fois que le système a redémarré, le message “ Appuyez sur une touche pour démarrer à partir du CD ” s'affiche. N'appuyez sur aucune touche.

L'installation de Windows est terminée. Retirez le CD de restauration du système et insérez le CD du logiciel dans le lecteur de CD-ROM pour installer les pilotes de périphériques et les programmes.

## Si vous ne pouvez pas lancer Windows

Si vous ne pouvez pas lancer Windows, vous devez démarrer le système à l'aide du CD de restauration du système et réinstaller Windows. Si vous démarrez le système à partir du CD de restauration du système, vous pouvez installer Windows uniquement avec l'option d'installation personnalisée. Vous ne pouvez pas utiliser l'option d'installation standard.

1. Insérez le CD de restauration du système dans le lecteur de CD-ROM et démarrez l'ordinateur.
2. Si le message suivant s'affiche à l'écran, appuyez sur n'importe quelle touche du clavier.

Press any key to boot from CD.....



Ce message apparaît uniquement si la priorité d'amorçage est affectée au lecteur CD. Si ce message n'apparaît pas, configurez le lecteur de CD comme premier périphérique d'amorçage en vous référant à " Changer la priorité d'amorçage " page 58.

3. Après quelques instants, l'écran de configuration de la partition s'affiche. Terminez l'installation en vous reportant à " Réinstallation de Windows " page 92.



### Si votre ordinateur est équipé d'un lecteur de CD-ROM

Le paramétrage système peut être modifié après réinstallation de Windows. Vérifiez si le mode de transfert du lecteur de CD est défini sur DMA. Si ce n'est pas le cas, un arrêt temporaire risque de se produire lors du lancement du CD-ROM.

Pour modifier le mode de transfert :

1. Cliquez sur **Démarrer > Panneau de configuration > Performances et maintenance > Système > onglet Matériel > Gestionnaire de périphériques**.
2. Cliquez avec le bouton droit sur **Canal IDE secondaire** sous **Contrôleurs IDE ATA/ATAPI**, puis cliquez sur **Propriétés**.
3. Sous l'onglet **Paramètres avancés**, modifiez le mode de transfert de périphérique 0 en "DMA si disponible", puis cliquez sur **OK**.

# Caractéristiques

## Configuration du système

La section ci-dessous présente la configuration matérielle minimale requise pour utiliser le produit acheté. Il peut y avoir des variations en fonction du type de modèle.

Élément	Spécification	Commentaires
<b>Unité centrale</b>	Intel Pentium4 2.0~2.8 GHz/ Celeron 1.7,2.0~2.2GHz	Facultatif (mise à niveau impossible)
<b>Antémémoire (cache)</b>	Modèles Pentium 4 : 512 Ko de cache L2 Modèles Celeron 1,7GHz : 128 Ko de cache L2 Modèles Celeron 2.0~2,2GHz : 256 Ko de cache L2	Facultatif
<b>Mémoire principale</b>	128/256/512 Mo SDR-SDRAM, 2 sockets SODIMM	Maximum 1 Go
<b>Chipset principal</b>	Chipset 845GV	
<b>Lecteur de disque dur (DD)</b>	2,5", UltraDMA100, S.M.A.R.T 9.5mmH	
<b>Affichage graphique</b>	Intel 845GV Par défaut : 1024 x 768 pixels, XGA Mémoire : UMA 8 MB, compatibilité DVMT	
<b>Son</b>	Crystal CS4202 (AC97 CODEC)	
<b>Interface réseau</b>	LAN câblé : 10/100 Base T Ethernet LAN non câblé : Mini PCI (facultatif) Modem : Modem compatible AC-97, prise en charge de V.90 56Kbps	
<b>Logement PCMCIA</b>	Compatible avec cartes de types I et II	
<b>Ports</b>	Parallèle, série, USB (x2), PS/2, vidéo (moniteur externe), RJ-11(modem), RJ-45 (LAN), microphone, casque, S/PDIF, IEEE 1394 (4 broches, facultatif), S-VHS	
<b>Options</b>	Système de batterie intelligent Lithium-Ion	
<b>Dimensions (mm)</b>	320 x 265 x 39.5	L x P x H
<b>Taille de l'écran LCD</b>	14.1" /15" XGA TFT LCD	Facultatif
<b>Poids</b>	2,8 Kg (batterie et lecteur de CD compris)	
<b>Batterie</b>	Système de batterie intelligent Lithium-Ion	
<b>Environnement d'utilisation</b>	Température (stockage) : -5 ~ 40°C (fonctionnement) : 10 ~ 32° C Humidité (stockage) : 5% ~ 90% (fonctionnement) : 20% ~ 80%	
<b>Tension de fonctionnement</b>	100 - 240 VCA	
<b>Fréquence</b>	Entre 50 et 60 Hz	
<b>Alimentation d'entrées/de sortie</b>	1.3A 100V ~ 0.6A 240V	
<b>Tension de sortie</b>	19.0 VCC	

\* Pour connaître la disponibilité des produits, reportez-vous au catalogue du produit ou consultez votre fournisseur lors de l'achat d'accessoires optionnels pour ce système.

# Spécification LAN sans fil

## Caractéristiques techniques du produit

Elément		Spécifications détaillées
Spécifications physiques	Dimensions	(largeur X hauteur) 59.75 X 50.95 mm
	Température et humidité d'exploitation	Identiques à celles de l'exploitation du système
		Température : 0°C ~ 40°C Humidité : inférieure à 95 %
Spécification de l'alimentation	Mode veille	45 mA
	Mode de réception	200 mA
	Mode de transmission	370 mA
	Alimentation	3.3V +/- 0.2V
Spécifications du réseau	Compatibilité	IEEE802.11b standard (DSSS) Mini-PCI Rev.1.0
	Système d'exploitation	Microsoft Windows 98, ME, 2000, XP - Pilote Miniport NDIS5
	Protocole d'accès au support	CSMA/CA (évitement de collision) avec accusé de réception
	Sécurité	Compatibilité WEP (Wired Equivalent Privacy) 64 bits /128 bits

## Spécifications radio

Bande à fréquence radio	2.4 GHz			
Canaux pris en charge	Canaux 1~13 (voir " Informations relatives à la réglementation sur les canaux en France ").			
Périphérique	Emetteur-récepteur Étalement du spectre en séquence directe (DSSS)			
Schéma de modulation	Étalement du spectre en séquence directe (DSSS) CCK pour débits moyen et élevé DQPSK pour débit standard DBPSK pour débit faible			
Alimentation de sortie standard	10 mW			
Débit	Elevé Vitesse	Vitesse moyenne	Standard	Faible Vitesse
	11 Mb/s	5.5 Mb/s	2 Mb/s	1 Mb/s
Type d'antenne	Antenne intérieure (transmission/réception)			



## **Informations relatives à la réglementation sur les canaux en France**

Le nombre de canaux que vous pouvez utiliser pour un réseau LAN sans fil diffère d'un pays à l'autre. Cependant, en France, pour les réseaux sans fil, vous ne pouvez utiliser que 4 canaux (canaux 10, 11, 12, 13).

- Standard : IEEE 802.b
- Régulation : ETSI 300 328, étiqueté CE
- Attribution des canaux :
  - Canal 10 (2457 MHz)
  - Canal 11 (2462 MHz)
  - Canal 12 (2467 MHz)
  - Canal 13 (2472 MHz)

# Abréviations

---

<b>A</b> . . . . .	Amperes
<b>AC</b> . . . . .	Alternating current
<b>APM</b> . . . . .	Advanced Power Management
<b>ATA</b> . . . . .	AT attachment (refers to the hard-drive interface in an AT-compatible computer)
<b>ATAPI</b> . . . . .	AT attachment packet interface
<b>BBS</b> . . . . .	Bulletin board system
<b>BIOS</b> . . . . .	Basic input/output system
<b>C</b> . . . . .	Centigrade
<b>CD</b> . . . . .	Compact disc
<b>CD-ROM</b> . . . . .	Compact disc read-only memory
<b>cm</b> . . . . .	Centimeters
<b>COM</b> . . . . .	Communication (as in communication port)
<b>DC</b> . . . . .	Direct current
<b>DPMS</b> . . . . .	Display power-management signaling
<b>DRAM</b> . . . . .	Dynamic random access memory
<b>DSTN</b> . . . . .	Double layer super twist nematic
<b>ECP</b> . . . . .	Extended capabilities port
<b>EPP</b> . . . . .	Enhanced parallel port
<b>g</b> . . . . .	gram
<b>G</b> . . . . .	Gravity
<b>GB</b> . . . . .	Gigabytes
<b>hr</b> . . . . .	hour
<b>Hz</b> . . . . .	Hertz
<b>IDE</b> . . . . .	Integrated drive electronics
<b>I/O</b> . . . . .	Input/output
<b>ISA</b> . . . . .	Industry Standard Architecture
<b>KB</b> . . . . .	Kilobytes
<b>kg</b> . . . . .	Kilograms
<b>LAN</b> . . . . .	Local-area network

**lb.** . . . . . Pounds  
**LBA.** . . . . . Logical block addressing  
**m** . . . . . Meters  
**mA.** . . . . . Milliampere  
**mAh.** . . . . . Milliampere hour  
**mm** . . . . . millimeter  
**MPEG.** . . . . . Motion Picture Experts Group  
**MPU** . . . . . Microprocessor unit  
**ms** . . . . . Millisecond  
**PDF.** . . . . . Portable document format  
**PC** . . . . . Personal computer  
**PCI** . . . . . Peripheral component interconnect  
**PCMCIA.** . . . . . Personal Computer Memory Card International Association  
**POST.** . . . . . Power-on self-test  
**PNP** . . . . . Plug and play  
**PS/2** . . . . . Personal System/2  
**SVGA** . . . . . Super video graphics array  
**TFT** . . . . . Thin-film transistor  
**USB.** . . . . . Universal serial bus  
**V** . . . . . Volt  
**VAC** . . . . . Voltage alternating current  
**VCC** . . . . . Voltage collector current  
**VDC** . . . . . Voltage direct current  
**whr** . . . . . Watt hour

# Glossaire

---

## **ACPI**

ACPI (Advanced Configuration and Power Interface) : Configuration avancée et Interface d'alimentation - méthode permettant de décrire les interfaces matérielles en des termes suffisamment abstraits pour permettre la mise en œuvre de matériel innovant et souple et à la fois suffisamment concrets pour permettre au code du système d'exploitation, livré sous emballage, d'utiliser de telles interfaces matérielles.

## **Adresse E/S**

E/S se réfère à Entrée/Sortie. Se réfère aux périphériques, tels les imprimantes, dont l'adresse est une adresse E/S.

## **BIOS**

BIOS signifie système d'entrées-sorties bas niveau. Le BIOS est un logiciel (souvent appelé micrologiciel) qui est indépendant de tout système d'exploitation. Il permet à l'ordinateur de communiquer avec l'écran, le clavier et d'autres périphériques sans utiliser les programmes du disque dur. Le BIOS de votre ordinateur est un "flash BIOS", c'est-à-dire qu'il a été enregistré sur une puce de mémoire flash qui peut être mise à jour si nécessaire.

## **Boot**

Pour démarrer votre ordinateur. Un réamorçage à froid provoque une réinitialisation complète de l'ordinateur et lance tous les auto-tests de votre ordinateur. Un réamorçage à chaud nettoie uniquement la mémoire de l'ordinateur.

## **CardBus**

La technologie CardBus permet à l'ordinateur d'utiliser des cartes PC 32 bits. Le matériel de l'ordinateur et le système d'exploitation Windows permettent de prendre en charge les cartes 32 bits. La tension des cartes 32 bits (3,3 volts) est inférieure à celle des cartes 16 bits (5 volts). Les cartes 32 bits peuvent transmettre plus de données en une fois que les cartes 16 bits, augmentant ainsi leur rapidité.

## **Carte PC**

Carte PC signifie carte d'ordinateur personnel. L'association internationale des cartes de mémoire d'ordinateur personnel (PCMCIA) définit les normes à utiliser pour développer toutes les cartes PC. Les cartes PC incluent : les modems, les cartes Ethernet, les cartes SCSI, les cartes ATA et les cartes de mémoire.

**Disque**

Support utilisé par l'ordinateur pour stocker et récupérer des informations. Le terme *disque* peut englober les disquettes, disque durs et disques RAM (mémoire vive).

**Disque Boot (disque de réamorçage)**

Disque qui contient les programmes du système d'exploitation exigés pour démarrer votre ordinateur. Un disque de réamorçage peut être une disquette, un disque dur ou un disque compact.

**Disque cache**

Support logiciel qui accumule des copies de secteurs de disques récemment utilisés en mémoire vive. Les applications peuvent alors lire ces copies sans passer par le disque. Par conséquent, les performances de l'application sont accrues. Un cache est un tampon permettant de transférer des secteurs de disque dans ou hors la mémoire vive. Les données stockées dans le disque cache sont une copie des données déjà enregistrées sur le disque physique.

**Disque compact**

Disque compact (CD).

**Disque dur**

Egalement appelé *disque rigide*. Un disque dur est connecté à l'ordinateur et peut être installé ou retiré. Les données écrites sur le disque dur restent jusqu'à ce qu'elles soient écrasées par réécriture ou corrompues. Le disque dur de votre ordinateur mesure 2 pouces et demie : il a été conçu pour un ordinateur portable. Les disques durs des ordinateurs portables étant plus petits que ceux des ordinateurs de bureau, leur capacité de stockage maximale peut être inférieure à celle des disques durs des ordinateurs de bureau. Néanmoins, en raison de leur taille réduite, les disques absorbent mieux les chocs et les vibrations que les disques plus grands, ce qui est important pour un ordinateur portable.

**Disquette**

Disque amovible, parfois appelé disque souple ou unité de disquette.

**DMA (accès direct à la mémoire)**

Méthode de transfert de données à partir d'un dispositif vers la mémoire sans que les données ne transitent par le microprocesseur. L'utilisation du DMA peut accélérer les performances du système.

**DPMS**

Signal d'affichage de gestion de l'alimentation. Les écrans ou moniteurs qui satisfont à ce signal peuvent être gérés par les fonctions de gestion de l'alimentation de la configuration du système.

**E/S**

Entrée/Sortie.

Se réfère aux périphériques, tels que les imprimantes, dont l'adresse est une adresse E/S.

**Emplacement pour carte PC**

L'emplacement pour carte PC est le compartiment de l'ordinateur où se place la carte PC.

**IRQ (ligne de demande interrompue)**

L'IRQ est une ligne matérielle utilisée par un dispositif pour signaler au microprocesseur que ce dispositif a besoin de l'assistance du microprocesseur. Le nombre d'IRQ est limité par des normes industrielles.

**LCD (écran à cristaux liquides)**

L'écran LCD de votre ordinateur diffère de l'écran d'affichage du moniteur d'un ordinateur de bureau. De plus en plus de moniteurs utilisent des écrans CRT (tube à rayons cathodiques), qui fonctionnent en dirigeant un faisceau d'électrons à travers des points phosphorescents vers le dos d'un écran. Les points phosphorescents s'illuminent pour faire apparaître l'image. Les LCD utilisent une solution de cristaux liquides entre deux feuilles de matériau polarisant. Le courant électrique qui circule dans le liquide aligne les cristaux de sorte que la lumière puissent les traverser ou pas, créant ainsi une image.

**LCD TFT (couche mince de transistors)**

Un LCD TFT utilise un circuit de transistors séparé afin de contrôler chaque pixel. Cette technologie fournit la meilleure résolution pour un écran LCD. Un écran LCD TFT est également parfois appelé LCD à matrice active.

**Méga-bit**

1 048 576 bits ou environ 128 kilo-octets.

**Mémoire cache**

La mémoire cache est une mémoire rapide, sans état d'attente, disposée entre le microprocesseur et la mémoire principale. La mémoire cache réduit le temps moyen exigé par le microprocesseur pour obtenir les données dont il a besoin à partir de la mémoire principale en stockant les données récemment consultées dans la mémoire cache.

**Mémoire CMOS**

La mémoire CMOS (semi-conducteur à oxyde métallique) est alimentée par la batterie CMOS. Les paramètres du System Setup et d'autres paramètres sont entretenus dans la mémoire CMOS. Même lorsque vous éteignez votre ordinateur, les informations de la mémoire CMOS sont enregistrées.

**Mémoire conventionnelle**

Les premiers 640 Ko de la mémoire du système. Les systèmes d'exploitation et les programmes d'application peuvent accéder directement à cette mémoire sans utiliser de logiciel de gestion de mémoire.

**Mémoire fantôme**

Une zone protégée en écriture de la mémoire RAM qui contient une copie du BIOS. Lors de l'amorçage de l'ordinateur, le BIOS est copié à partir de son emplacement permanent de la mémoire ROM à la mémoire RAM. Le BIOS peut être exécuté plus rapidement dans la mémoire RAM que dans la mémoire ROM. Le BIOS reste dans la mémoire fantôme jusqu'à ce que l'ordinateur soit éteint.

**Mo (méga-octet)**

1 024 kilo-octets.

**Octet**

Unité de mesure de base pour la mémoire de l'ordinateur.

**Un caractère (comme une lettre de l'alphabet) utilise un octet de mémoire.**

La mémoire de l'ordinateur est souvent mesurée en kilo-octets (1 024 octets) ou méga-octets (1 048 576 octets). Chaque octet est constitué de huit bits. Pour plus d'informations sur les octets et les bits, consultez un manuel d'introduction à l'informatique.

**Pixel**

Un pixel est un point individuel appartenant à un graphique affiché sur votre ordinateur. Les pixels sont si rapprochés les uns des autres qu'ils paraissent connectés. Un écran LCD affiche des milliers ou des millions de pixels.

**Plug and Play**

Un système d'exploitation "plug and play" configure automatiquement les composants de l'ordinateur pour travailler avec le système. Avec ce type de système d'exploitation, vous n'avez normalement pas besoin d'installer de cavaliers sur les dispositifs ou d'adresses de mémoire ou d'IRQ.

**Port COM**

COM se réfère à communication. Les ports COM sont les ports série de votre ordinateur.

**RAM (mémoire vive)**

Mémoire d'un système informatique, y compris la mémoire conventionnelle et étendue. Vous pouvez écrire ou lire à partir de la mémoire vive. Les informations stockées dans la mémoire vive (RAM) sont temporaires et sont effacées lorsque le système s'éteint.

**Résolution**

La résolution est la définition ou la netteté de l'image de votre écran LCD. La résolution se mesure par le nombre de pixels que l'écran de l'ordinateur peut afficher. Par exemple, une résolution de 800x600 signifie que l'écran peut afficher 800 pixels par ligne et 600 pixels par colonne. Plus le nombre de pixels affichés est important, plus la résolution est haute et meilleure est l'image.

**ROM (mémoire morte)**

Mémoire informatique permanente destinée à une fonction particulière. Par exemple, les instructions pour démarrer l'ordinateur lors de sa première mise sous tension sont contenues dans cette mémoire ROM. Vous ne pouvez pas écrire sur la mémoire ROM. (la mémoire ROM est différente de la mémoire RAM).

**Secteur**

Egalement connu sous le nom de *secteur de disque*.  
Portion de piste numérotée et pouvant contenir un nombre spécifique de caractères (généralement 512 Ko).

**Système d'exploitation**

Programme qui commande les opérations de l'ordinateur, y compris les opérations E/S. Certains programmes d'application et utilisateurs peuvent avoir recours à l'assistance du système d'exploitation. L'utilisateur peut demander l'assistance du système d'exploitation pour copier des fichiers ou formater un disque. Un programme d'application peut utiliser le système d'exploitation pour obtenir une entrée du clavier, pour écrire des données dans un fichier ou sur un écran.

**Taux de rafraîchissement**

Le taux de rafraîchissement est le taux auquel l'image de l'écran LCD est réécrite sur l'écran. Un taux de rafraîchissement rapide permet d'éviter que l'image ne clignote.

**Transformateur CA**

Le transformateur CA (courant alternatif) régule le courant partant de la prise murale pour arriver dans votre ordinateur. Le courant à la prise est un courant alternatif qui doit être converti par le transformateur en CC (courant continu) pour pouvoir servir d'alimentation à votre ordinateur.



# Utilisation de Windows 2000

---

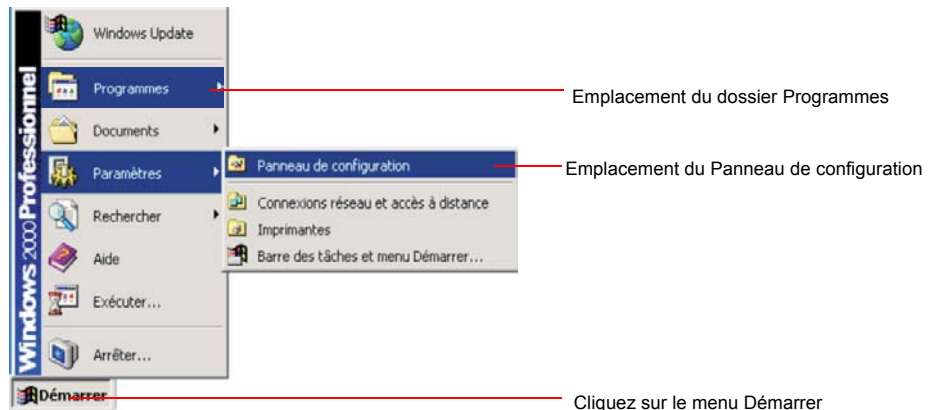
Le notebook Samsung est fourni avec le système d'exploitation Windows XP, 2000 ou 98SE, selon le modèle de produit.

Du fait que l'utilisation de Windows XP est similaire à celle Windows 2000, le guide de l'utilisation (Manuel en ligne) est utilisé, quel que soit le système d'exploitation installé sur la notebook. Toutefois, étant donné qu'il existe quelques différences entre les deux systèmes au niveau des menus, des écrans et des opérations, vous devez vous référer à ce guide si le système d'exploitation de votre notebook est Windows 2000.

## Enregistrement de Windows 2000

La procédure d'enregistrement de Windows présentée dans le guide d'installation est expliquée en prenant pour base Windows XP. Toutefois, du fait que la procédure d'enregistrement de Windows 2000 est similaire, vous pouvez procéder à son enregistrement en suivant les instructions qui s'affichent à l'écran.

## Emplacements du dossier Programmes et du Panneau de configuration



## Pour lire un CD audio ou vidéo

Insérez simplement le CD audio ou vidéo dans le lecteur de CD. Le programme d'application associé démarre automatiquement et lit les fichiers audio ou vidéo.

Si votre CD vidéo n'est pas lu automatiquement, repérez et exécutez le fichier vidéo (par exemple, fichier de DAT) à lire sur votre CD vidéo.

## Gravure de données sur un CD (applicable au modèle équipé du CD-RW)

Les descriptions fournies dans la section "Pour graver des données sur un CD"(p 23) s'appliquent uniquement à Windows XP. Pour utiliser un lecteur de CD-RW sous Windows 2000, reportez-vous au manuel sur le CD-RW fourni séparément avec votre CD-RW.

## Réinstallation de Windows 2000

Pour la réinstallation de Windows 2000, reportez-vous à la section du guide de l'utilisateur "Réinstallation de Windows XP" (p 92). La procédure d'installation pour Windows 2000 est similaire à celle de Windows XP, mais certains écrans peuvent différer.

## Utilisation d'un lecteur USB 2.0

Cet ordinateur prend en charge les périphériques USB 2.0. Quand vous utilisez un périphérique USB 1.1 sous Windows 2000, si l'ordinateur entre en mode Veille ou Veille prolongée, puis reprend son activité, le périphérique USB 1.1 peut disparaître de la fenêtre Poste de travail.

### Pour résoudre ce problème, procédez comme suit.

1. Débranchez le périphérique, puis reconnectez-le au même port ou à un autre.
2. Redémarrez l'ordinateur.
3. Désactivez, puis activez le contrôleur EHCI (USB 2.0).  
(Cliquez sur **Démarrer** > **Paramètres** > **Panneau de configuration** > **Système** > **onglet Matériel** > **Gestionnaire de périphériques**. Désactivez, puis activez l'élément "Intel PCI vers contrôleur d'hôte amélioré USB" sous "Contrôleurs de bus USC")