

SAMSUNG

yepp'



- Lecture des fichiers MP3, WMA, ASF et Ogg
- Périphérique de stockage amovible
- Enregistrement MP3 direct
- Son ambiophonique 3D
- Prise en charge des ports USB 2.0
- Possibilité de mise à jour
- 20 heures de lecture en continu
- Fonction d'enregistrement vocal

YP-T6

## I Préparation

Avertissements de Sécurité.....	4
Caractéristiques.....	6
Accessoires .....	8
Emplacement des commandes.....	9

## I Connexion à l'ordinateur

Connexion à l'ordinateur .....	11
Installation manuelle du pilote USB .....	15
Utilisation du stockage amovible(PC) .....	18
● Téléchargement/Télétransmission de fichiers .....	18
● Débranchement du câble USB.....	18
● Formatage .....	19
Installation de yepp Studio .....	20
Visualisation de l'Aide de yepp Studio .....	21

## I Utilisation de base

Lecture de musique et Mise hors tension de l'appareil.....	22
Fonction VERROU.....	23
Dictaphone .....	23
Codage MP3 .....	24
Recherche de fichiers musicaux/vocaux.....	25

## I Utilisation avancée

Répétition en boucle .....	26
Option du MENU .....	27
Utilisation de la navigation .....	28
Réglage de la Liste de lecture .....	31
Réglage des fonctions avancées .....	32
Sélection du mode de lecture .....	33
Réglage du mode EQ .....	34
● Préselectionner l'EQ.....	34
● Amplificateur de basses .....	34
● Réglage WOW .....	35
● Régl. EQ util .....	36
Affichage .....	37
● Scroll Speed.....	37
● Display Time .....	37
● Backlight.....	38
● Contrast .....	38
● Tag .....	39
● Language .....	39
Paramétrage du système .....	40
Encodage .....	42
Temps avant extinction .....	43
Gestion des fichiers.....	44


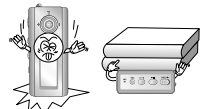
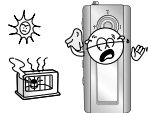


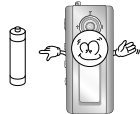
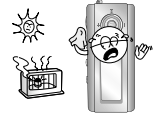


## I Annexe

Tableau MENU .....	45
--------------------	----

## I Service à la clientèle

Dépannage .....	46
Spécifications .....	48

Lisez et assurez-vous de comprendre intégralement les consignes afin d'éviter de vous blesser et d'endommager l'appareil.

<p>N'exposez pas l'appareil à des températures extrêmes (supérieures à 95°F ou inférieures à 23°F). Ne placez pas l'appareil dans un endroit humide.</p> 	<p>N'appliquez pas de pression excessive sur l'appareil ou Ne placez pas d'objets lourds sur le dessus de l'appareil.</p> 	<p>Ne laissez aucun corps étranger pénétrer à l'intérieur de l'appareil.</p> 
<p>Veillez à ne pas exercer une pression excessive sur le lecteur lorsque vous le portez autour du cou.</p> 	<p>N'exposez pas l'appareil à des produits chimiques tels que du benzène ou des diluants.</p> 	<p>Retirez les piles lorsque l'appareil reste inutilisé pendant longtemps.</p> 
<p>N'exposez pas l'appareil à la lumière directe du soleil ou à des sources de chaleur.</p> 	<p>Ne placez pas l'appareil dans un endroit comportant beaucoup de poussière ou de saie.</p> 	<p>Ne tentez pas de démonter ou de réparer vous-même l'appareil.</p> 

\* Veuillez noter que nous déclinons toute responsabilité pour les dommages liés à la perte de données enregistrées ou sauvegardées suite à une panne, une réparation ou à toute autre cause.

## Écouteurs

### Suivez les consignes de sécurité relatives à la circulation

- N'utilisez pas les écouteurs en conduisant une voiture ou en circulant à vélo. C'est non seulement dangereux mais également interdit par la loi.
- Vous risquez d'avoir un accident si le volume des écouteurs est trop élevé lorsque vous marchez dans la rue, et notamment lorsque vous traversez la route.

### Protégez vos oreilles

- Ne montez pas le volume trop haut. Les médecins émettent des mises en garde contre l'exposition prolongée à des volumes excessifs.
- Cessez d'utiliser l'appareil ou baissez le volume si vous ressentez des bourdonnements d'oreilles.

## Conditions ambiantes d'utilisation

- Température ambiante: 5°C ~ 35°C (41°F ~ 95°F)
- Humidité : 10% ~ 75%

## Informations relatives à l'environnement

- Conformez-vous aux directives locales concernant l'élimination des déchets lorsque vous vous débarrassez d'emballages, de piles et d'appareils électroniques usagés.
- Les emballages des Yepp sont uniquement composés de carton, de polyéthylène, etc.

## Lecture des fichiers MP3, WMA, ASF et Ogg

- Le lecteur prend en charge la lecture des fichiers MP3, WMA, ASF et Ogg.

## Périphérique de stockage amovible

- Vous pouvez facilement copier et coller des fichiers vers le lecteur yepp en utilisant Windows Explorer.

## Enregistrement MP3 direct

- Vous pouvez convertir la musique provenant de CD, de cassettes et de la radio en fichiers MP3 sans l'aide d'un PC.

## Son ambiophonique 3D

- La fonction 3D surround ajoute de l'ampleur au son.

## Prise en charge des ports USB 2.0

- Vitesse de transfert maximum des données de 18 Mo/s.

## Possibilité de mise à jour

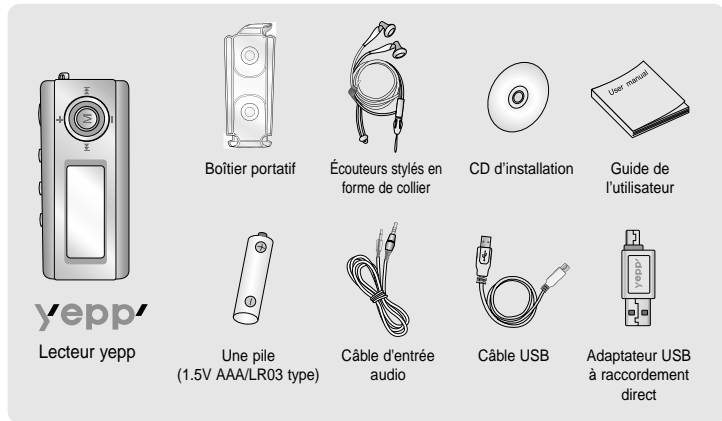
- Vous pouvez mettre à jour les programmes intégrés le cas échéant. Ajout de fonctions, de codecs, etc. Veuillez vérifier la présence de mises à jour sur la page d'accueil du site <http://www.samsung.com>.

## 20 heures de lecture en continu

- Cet appareil est alimenté par une pile alcaline AAA/LR03. Il peut fonctionner pendant près de 20 heures. L'autonomie réelle peut varier en fonction du type et de la capacité de la pile.

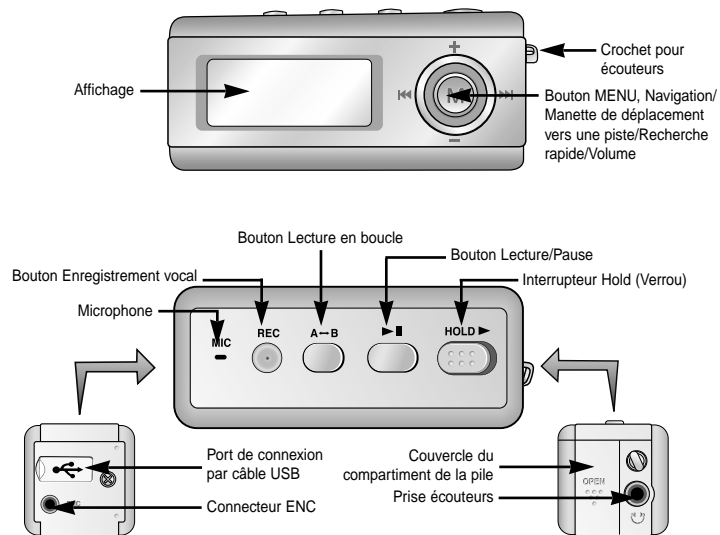
## Fonction d'enregistrement vocal

- Vous pouvez effectuer des enregistrements vocaux de grande qualité.



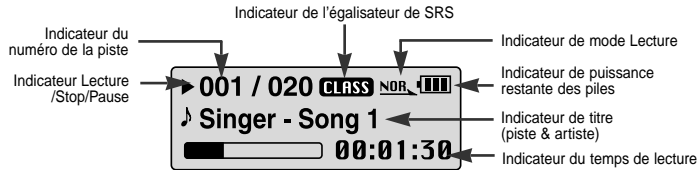
Modèle	YP-T6 H	YP-T6 V	YP-T6 X	YP-T6 Z
Mémoire intégrée	128Mo	256Mo	512Mo	1Go

- La capacité de la mémoire utile incorporée est inférieure à ce qui est spécifié puisque le micrologiciel interne utilise également une partie de la mémoire.
- Les caractéristiques des accessoires sont susceptibles d'être modifiées sans préavis à des fins d'amélioration.



FRE

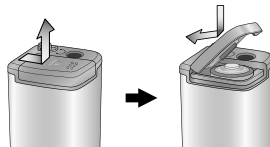
## Display



## Insertion de la pile

1 Poussez le couvercle dans le sens de la flèche pour ouvrir le compartiment.

2 Insérez une pile en respectant les polarités + et - puis poussez le couvercle dans la direction de la flèche afin de le fermer.



### Remarque

- Ne placez pas d'objets lourds sur le couvercle.

## Configuration système nécessaire. Remarque

Le PC doit avoir au minimum la configuration suivante:

- Pentium 200MHz ou plus.
- Windows 98 SE/ME/2000/XP.
- 40 Mo d'espace disque disponible
- Lecteur de CD-ROM.
- (double vitesse au minimum)
- Prise en charge du port USB (2.0).
- Carte graphique VGA.

- Installez le système de fonctionnement dans le mode d'Account Administrator pour Windows 2000 ou XP Sinon, l'installation n'est pas complétée.
- Windows ME, 2000 et XP identifient les pilotes sans que l'installation du logiciel fourni ne soit nécessaire. Vous devrez toutefois installer le logiciel pour pouvoir formater votre yepp et mettre à jour le micrologiciel.
- Sous Windows 98, si le logiciel YP-T6 n'a pas été installé, toute communication avec votre disque amovible sera impossible. Vous devez commencer par installer le pilote USB.

Avant de connecter votre yepp à un PC, vérifiez que le pilote USB est installé. Si "Assistant d'ajout de nouveau matériel" apparaît, appuyez sur le bouton **[Cancel]** et installez le pilote USB.

## Installer le logiciel

1 Insérez le CD d'installation dans le lecteur de CD-ROM. Sélectionnez **[Install yepp USB Driver]**.

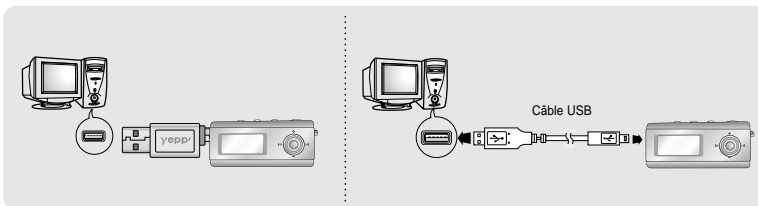


2 Suivez les instructions à l'écran pour terminer l'installation.



## Connexion du lecteur à un PC à l'aide d'un câble USB

- 1 Connectez le câble USB au port USB de l'ordinateur.
- 2 Connectez l'autre extrémité du câble USB au port de connexion USB situé à l'arrière du lecteur.
  - Si vous débranchez le câble USB de votre PC lors de l'exécution d'une instruction ou si vous effectuez une initialisation pendant l'installation du pilote USB, votre PC risque de ne pas fonctionner correctement.
- 3 Si le pilote USB est installé, un message apparaît indiquant la recherche d'un nouveau périphérique. Il est possible que l'écran d'affichage ne puisse être visualisé au cours de l'installation. Sélectionnez le gestionnaire de périphériques pour vérifier que l'installation s'est terminée avec succès.
- 4 Lors de l'installation du pilote USB, "Samsung yepp YP-T6 USB Device" apparaît dans les [System Properties] → [Device Manager].



## Vérification du pilote USB

Windows 98:

**Control Panel** → **System** → **Device Manager** → **Disk Drives** → **Samsung yepp YP-T6**

Windows 2000:

**Control Panel** → **System** → **Hardware** → **Device Manager** → **Disk Drives** →  
**Samsung yepp YP-T6 USB Device**

Windows XP:

**Control Panel** → **System** → **Hardware** → **Device Manager** → **Universal Serial Bus controllers** →  
**Disk Drives** → **Samsung yepp YP-T6 USB Device**



**5** Si le pilote USB ne s'installe pas automatiquement, reportez-vous à la page suivante.

Go pour "Télécharger/Charger des fichiers" si le pilote USB est installé.  
Appliquez cette procédure si le pilote USB n'est pas installé :

## Lorsque qu'une erreur survient pendant l'installation du pilote USB

**1** Contrôlez le gestionnaire de périphériques.

Windows 98,ME:

**Control Panel** → **System** → **Device Manager**

Windows 2000:

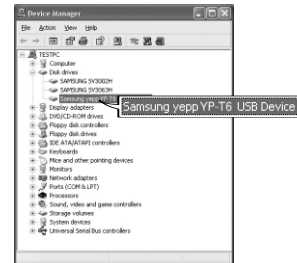
**Control Panel** → **System** → **Hardware** →

**Device Manager**

Windows XP:

**Control Panel** → **System** → **Hardware** →

**Device Manager**



**2** Vérifiez si un périphérique présente un point d'exclamation ou un point d'interrogation (affiché comme périphérique inconnu ou périphérique USB).

**3** Cliquez deux fois dans la liste sur l'appareil marqué d'un point d'exclamation ou d'un point d'interrogation.

### Remarque

- Si vous utilisez Windows 2000 et que Windows ne reconnaît pas le pilote USB, téléchargez et installez le dernier kit de service que vous trouverez à l'adresse suivante : [windowsupdate.microsoft.com](http://windowsupdate.microsoft.com).
- La procédure d'installation dépend du type de PC ou de système d'exploitation. Adressez-vous au revendeur du PC ou à un centre de service technique pour obtenir des informations sur l'installation.
- Si vous êtes confronté à un message d'erreur récurrent lors de l'installation du pilote USB, redémarrez votre ordinateur et reconnectez le câble USB.



4 Après avoir sélectionné le pilote, cliquez sur [Update Driver].



5 Cliquez sur [Next].



6 Sélectionnez [Search for a suitable driver for my device] puis cliquez sur [Next].

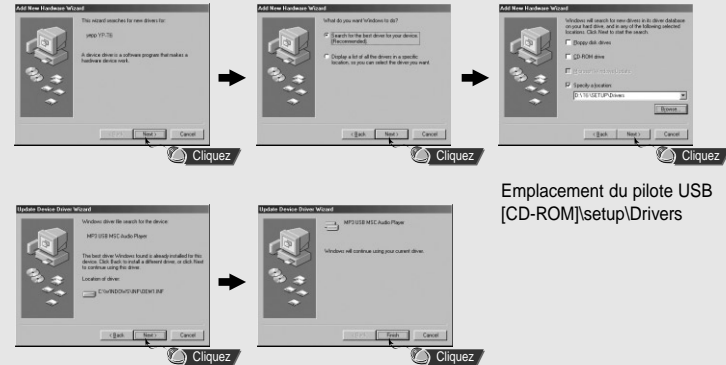


7 Cliquez sur [Next] pour terminer.



## Dans Windows 98

Suivez les instructions à l'écran pour terminer l'installation.



Emplacement du pilote USB  
[CD-ROM]\setup\Drivers

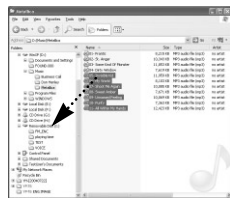
: Pour compléter l'installation, réamorçez votre système.

## Remarque

- Vous ne pourrez pas l'utiliser comme disque amovible dans Windows 98 si le programme YP-T6 n'est pas installé. Vous devez commencer par installer le pilote USB.

## Téléchargement/Télétransmission de fichiers

- 1 Connectez le lecteur à votre PC à l'aide du câble USB fourni.
- 2 Ouvrez l'Explorateur Windows sur le PC.
  - Disque amovible s'affiche dans l'explorateur Windows.
- 3 Sélectionnez le fichier à enregistrer, faites-le glisser et déposez-le sur l'icône du disque amovible. (Par ordre numérique, alphabétique)
  - Si vous modifiez le nom des fichiers musicaux dans l'Explorateur Windows sous la forme 001\* \*\* , 002\* \*\* ..., les fichiers musicaux seront lus dans l'ordre des numéros indiqués.



### Important

- Le message "WRITING/READING" apparaît lors du téléchargement ou de la télétransmission de fichiers. Si vous débranchez le câble USB alors que "WRITING/READING" est affiché, cela peut provoquer un dysfonctionnement de l'appareil.
- L'ordre des fichiers musicaux sera indépendant de leur ordre d'écoute si vous sélectionnez un disque amovible dans l'explorateur Windows.

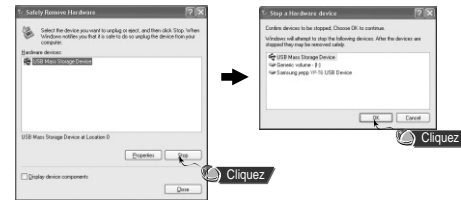
## Débranchement du câble USB

Après avoir terminé la transmission de fichier, vous devez débrancher le câble de la manière suivante:

- 1 Cliquez deux fois sur la flèche verte de la barre des tâches dans l'angle inférieur droit de l'écran.

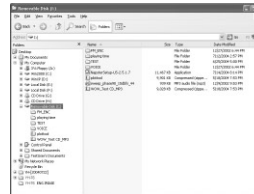


- 2 Lorsque le message [Stop a Hardware device] apparaît, appuyez sur [OK] puis débranchez le câble USB.



## Formatage

- 1 Sélectionnez l'icône du disque amovible et cliquez sur le bouton droit de la souris pour sélectionner [Format].
- 2 Appuyez sur le bouton [Start].
  - Tous les fichiers enregistrés seront formatés.
  - Vous pouvez changer le nom du disque amovible en sélectionnant [Volume label].



### Remarque

- Lors du formatage, tous les menus pré-réglés seront initialisés.
- Soyez très attentif car les fichiers formatés ne peuvent pas être récupérés.

yepp Studio est le programme qui peut convertir et lire les fichiers musicaux sur le PC.

1 Insérez le CD d'installation dans le lecteur de CD-ROM. Sélectionnez **[Install yepp Studio]**.

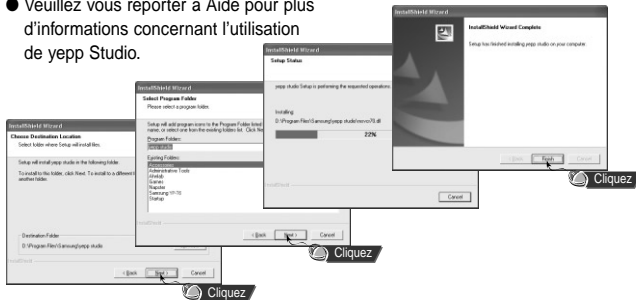


2 Sélectionnez la langue.



3 Suivez les instructions à l'écran pour terminer l'installation.

- Veuillez vous reporter à Aide pour plus d'informations concernant l'utilisation de yepp Studio.



## Remarque

- Si la fenêtre [Enregistrer le numéro de série] apparaît lorsque vous installez le yepp Studio pour la première fois, saisissez le numéro de série (S/N) figurant à l'arrière du lecteur.

Lancez yepp Studio et appuyez sur F1.

- Aide apparaît.

Déplacez la flèche vers le haut de yepp Studio et cliquez avec le bouton de droite de la souris. La fenêtre de sélection suivante apparaît.

- Cliquez sur Aide et la fenêtre Aide apparaît.



## Remarque

- La technologie de reconnaissance de musique et des données associées sont fournies par Gracenote et Gracenote CDDB® Music Recognitio<sup>SM</sup>.
- CDDB est une marque déposée appartenant à Gracenote. Le logo et logotype Gracenote, le logo et logotype Gracenote CDDB, ainsi que le logo "Powered by Gracenote CDDB" sont des marques appartenant à Gracenote. Music Recognition Service et MRS sont des marques de service de Gracenote.

## Mise sous/hors tension de l'appareil

Mise sous tension: Appuyez sur le bouton ►|| pour mettre l'appareil sous tension.

Mise hors tension: Appuyez longuement sur le bouton ►|| pour mettre l'appareil hors tension

## Lecture de musique

Appuyez sur le bouton ►||.

- La lecture commence.

## Mise en pause de la musique

Appuyez sur le bouton ►|| pour mettre la lecture en pause.

- Lorsqu' aucun bouton n'est actionné dans les 10 secondes (varie en fonction des réglages), votre yepp se met automatiquement hors tension.
- En mode Pause, appuyez brièvement sur le bouton ►|| pour reprendre la lecture.

## Réglage du volume


Bougez la manette de commande vers le haut ou vers le bas pour régler le volume de 00 à 30.

### Remarque

- Si le nom de fichier ne s'affiche pas correctement, allez dans [Settings] → [Display] → [Language] et modifiez les paramètres de langue.
- Les fichiers WMA ne peuvent être lus que comme des fichiers musicaux avec un taux de compression de 48Ko/s-192Ko/s.
- Le power off time (délai avant mise hors tension) peut être réglé à partir du menu.

En mode Hold, tous les boutons sont désactivés.

Faites coulisser l'interrupteur  du lecteur dans la direction de la flèche.

- ✿ Lorsque le bouton est enfoncé, le message "  HOLD" apparaît sur l'afficheur.

## Dictaphone

*\* Pour passer du mode Voix à d'autres modes, consultez la section "Changer de mode".*

**1** Maintenez le bouton REC enfoncé pour commencer l'enregistrement vocal.

**2** Appuyez de nouveau sur le bouton REC pour arrêter l'enregistrement et enregistrer le fichier vocal.

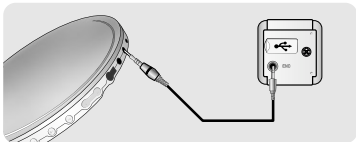


### Remarque

- Les fichiers sont enregistrés dans l'ordre V001,V002....., et sauvegardés sous forme de fichiers WAV dans le dossier VOIX après l'enregistrement.
- L'enregistrement vocal s'arrête automatiquement si la mémoire est pleine.
- L'enregistrement vocal ne fonctionne pas en mode FM ou lorsque le câble d'entrée de ligne est connecté.

\* Pour passer du mode **LINE\_ENC** à d'autres modes, consultez la section "Changer de mode".

1 Raccordez le port de sortie de la source audio externe (ou le port de sortie de ligne) au port **ENC** de l'appareil à l'aide du câble d'entrée.



2 Appuyez sur la touche **REC** et maintenez-la enfoncée pour démarrer le codage MP3.

- Le codage s'interrompt lorsque le bouton **▶||** est enfoncé. Il reprend lorsque ce bouton est de nouveau enfoncé.

3 Lorsque le bouton **REC** est enfoncé pendant le codage, ce dernier s'arrête et un fichier de codage est créé.

- Les fichiers sont encodés dans l'ordre L001, L002... et enregistrés sous forme de fichier MP3 dans le dossier **LINE\_ENC** après l'encodage.

### Remarque

- Le débit binaire peut être réglé dans une plage 32 Kbps à 128 Kbps.
- Le volume peut être réglé tout en surveillant l'encodage.

### Important

- Ne débranchez pas le câble durant le codage.
- Si la batterie n'est pas suffisamment chargée, le fichier ne pourra pas être entièrement codé par le lecteur.
- Réglez le volume de la source audio externe à un niveau adéquat avant de lancer le codage. Si le volume est trop élevé, le son risque d'être de mauvaise qualité.

### ❑ Recherche de morceaux spécifiques pendant la lecture

- Maintenez la manette de commandes enfoncée vers la droite ou vers la gauche pendant la lecture pour rechercher le morceau que vous souhaitez écouter.
- Relâchez la manette de commande pour reprendre la lecture normalement.

### ❑ Changement de piste en cours de lecture

- Mettez brièvement la manette de commande en position **▶▶** pendant la lecture pour lire la piste suivante.
- Mettez brièvement la manette de commande en position **◀◀** dans les 5 secondes suivant le début de la lecture pour lire la piste précédente. Mettez brièvement la manette de commande en position **◀◀** cinq secondes après le début de la lecture pour relire la piste en cours de lecture depuis le début.

### ❑ Changement de piste à l'arrêt

- Mettez la manette de commande vers la gauche ou vers la droite en mode stop pour atteindre la piste précédente/suivante.

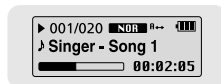
### Remarque

- Fichier **VBR** (Variable Bit Rate : débit binaire variable): C'est un fichier qui modifie constamment le taux de compression en fonction du type de sons contenus dans le fichier.
- En cas de fichier **VBR**, vous ne pouvez pas lire la piste précédente même si vous mettez la manette de commande en position **◀◀** dans les 5 secondes suivant le début de la lecture.
- Les fichiers téléchargés au format MP1 ou MP2 dont l'extension a été modifiée en MP3 risquent de ne pas fonctionner.

## ❑ Point de départ

Lors de la lecture de fichiers musicaux, appuyez brièvement sur le bouton **A↔B** au début de la boucle que vous souhaitez définir.

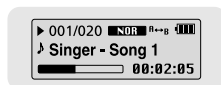
**A↔** apparaît sur l'écran d'affichage.



## ❑ Point d'arrivée

Appuyez de nouveau brièvement sur le bouton **A↔B** lorsque vous arrivez à la fin de la boucle.


**A↔B** apparaît sur l'écran d'affichage. La boucle est lue à plusieurs reprises.




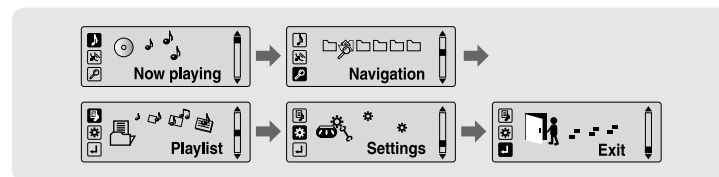
## Remarque

- Appuyez brièvement sur le bouton **A ↔ B** pour annuler la lecture en boucle.
- La répétition en boucle est automatiquement désactivée si vous effectuez une recherche rapide à l'aide des boutons **⏮**, **⏭**.

Maintenez le bouton  enfoncé pour passer en mode MENU.

Utilisez les boutons **-** et **+** pour vous déplacer puis appuyez brièvement sur le bouton  pour sélectionner le menu désiré.

Maintenez le bouton  enfoncée pour quitter le mode MENU.





- Now playing : permet de vérifier la piste actuellement lue.
- Navigation : permet de passer en mode Navigation.
- Playlist : permet de ne lire que les fichiers de votre choix.
- Settings : permet de paramétrer les fonctions du lecteur.
- Exit : Pour quitter le MENU.





## Remarque


- Le mode Menu sera annulé si aucun bouton n'est enfoncé pendant 15 secondes.

La fonction de navigation vous permet de rechercher des fichiers ou de changer de mode très facilement.

1 Appuyez sur le bouton  pour entrer dans le mode Navigation ou maintenez le bouton  enfoncé pour atteindre le Menu puis sélectionnez Navigation dans Menu.

2 Sélectionnez le fichier ou le dossier dont vous souhaitez commencer la lecture.


-  : permet de revenir au dossier précédent.
-  : permet de passer au dossier suivant.
-  : permet de se déplacer vers un autre fichier ou dossier au sein d'un même répertoire.
-  : permet de passer au dossier situé immédiatement en dessous. Lorsqu'il existe un dossier suivant, le fichier sélectionné sera considéré comme faisant partie de la liste de lecture.

3 Appuyez sur le bouton .

- Le fichier sélectionné sera joué.



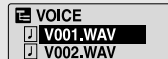
## Remarque

- Maintenez le bouton  enfoncé pour quitter le menu NAVIGATION.

## 1 Changer de mode




Vous pouvez changer de mode à l'aide de la méthode suivante.  
Ex. : Pour passer du mode Voix au mode Musique

1 Appuyez sur le bouton  en mode Voix.



2 Utilisez  pour atteindre le dossier supérieur.



3 Utilisez les boutons  et  pour atteindre le fichier musical désiré et appuyez sur le bouton .

- Vous êtes maintenant en mode Musique et la lecture du fichier sélectionné commence.



## Remarque

- Pour passer en mode FM, consultez la section "Option du MENU".

## I Lecture/Activation d'un dossier

### ❑ Lecture d'un dossier


1 Appuyez sur le bouton  pour passer en mode Navigation.

2 Utilisez les boutons **-** et **+** pour atteindre le dossier désiré, puis appuyez sur la touche **▶||**.


- Lorsque "  " apparaît", la lecture du fichier sélectionné commence.



### ❑ Activation de la lecture d'un dossier


1 Appuyez sur le bouton  pendant la lecture du dossier pour passer en mode Navigation.


2 Utilisez les boutons **-** et **+** pour atteindre le fichier désiré, puis appuyez sur le bouton **▶||**.

- Une fois la lecture du dossier activée, la marque "  " apparaît, pour vous indiquer que le fichier sélectionné sera lu.



## I Réglage de la Liste de lecture

- À l'aide du mode Navigation, allez sur le fichier désiré puis appuyez sur le bouton  .

- Le fichier sélectionné est marqué.
- Pour annuler les réglages de la liste de lecture, allez sur le fichier marqué à l'aide du mode Navigation puis appuyez de nouveau sur le bouton  .




## I Lecture de la Liste de lecture

1 Maintenez le bouton **A↔B** enfoncé en mode Musique ou sélectionnez Liste de lecture dans le Men

- La liste de lecture que vous avez définie s'affiche.


2 Allez sur le fichier désiré pour jouer puis appuyez sur le bouton **▶||**.

- La marque "  " apparaît et la lecture du fichier sélectionné commence.

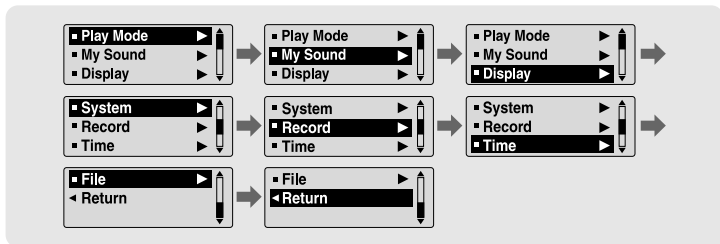





1 Sélectionnez Settings dans le MENU. (reportez-vous à la section "Option du MENU")

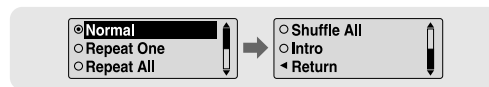
2 Dans Settings, utilisez les boutons **-** et **+** pour aller sur la fonction désirée puis appuyez sur le bouton  pour valider votre choix.

● Pour atteindre le menu précédent, utilisez le bouton **◀** ou sélectionnez Return.




1 Sélectionnez Play Mode dans le menu Settings.

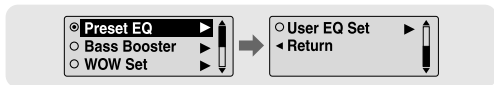
2 Dans Playmode, utilisez les boutons **-** et **+** pour aller sur le mode désiré puis appuyez sur le bouton  pour valider votre choix.




- Normal: Pour lire une fois chacune des plages dans l'ordre.
- Repeat one: Pour répéter une plage.
- Repeat all: Pour répéter toutes les plages.
- Shuffle: Pour lire les plages dans un ordre aléatoire.
- Intro: Permet d'écouter la première partie de toutes les pistes enregistrées pendant 10 secondes.
- Return: Permet d'atteindre le menu précédent.

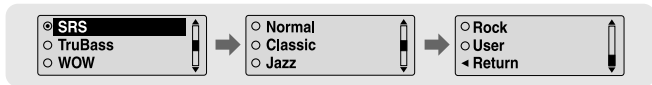
1 Sélectionnez My Sound dans Paramètres.

2 Dans My Sound, utilisez les boutons **-** et **+** pour atteindre le mode son que vous désirez et appuyez sur le bouton .




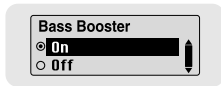
## Préselectionner l'EQ

- Utilisez les boutons **-** et **+** pour atteindre le mode son désiré et appuyez sur le bouton .
- **SRS** → **TruBass** → **WOW** → **Normal** → **Classic** → **Jazz** → **Rock** → **User**
- Sélectionnez Réglages EQ utilisateur pour régler l'EQ selon vos préférences.





## Amplificateur de basses

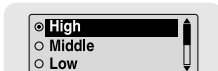
- Utilisez les boutons **-** et **+** pour sélectionner Bass Booster On ou Off (Amplificateur de basse activé ou désactivé) et appuyez sur le bouton .
- La fonction Amplificateur de basses ne s'applique que lorsque vous sélectionnez Normal, Classique, Jazz ou Rock dans Préselectionner EQ.
- On: lors de la lecture de la musique, les basses sont amplifiées dans le son présélectionné.
- Off: la musique est lue dans le son présélectionné.




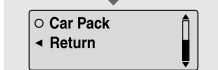
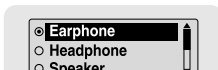
## Réglage WOW

- Utilisez les boutons **-** et **+** pour sélectionner la fonction SRS et appuyez sur le bouton .
- La fonction SRS ne s'applique que lorsque vous sélectionnez SRS, TruBass ou WOW dans Présélectionner EQ.

- **SRS** : Le lecteur bascule en son stéréo 3D. Utilisez les boutons **-** et **+** pour régler le niveau SRS de 0 à 10.
- **TruBass** : fonction d'amplification des basses qui ajoute de l'amplitude au son. Utilisez les boutons **-** et **+** pour régler le niveau TruBass de 0 à 10.
- **Focus** : vous bénéficiez d'un son plus clair pendant la lecture. Utilisez les boutons **-** et **+** pour régler la Mise au point (Focus) puis appuyez sur le bouton .




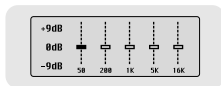
- **Optimum** : optimise la fonction SRS en fonction du périphérique connecté à l'unité principale. Utilisez les boutons **-** et **+** pour atteindre le périphérique connecté et appuyez sur le bouton .




**Earphone** → **Headphone** → **Speaker** → **Carpack**

## Régl. EQ util

- Si Utilisateur est sélectionné dans Préselectionner EQ, l'EQ peut être réglé en fonction de vos préférences dans Régl. EQ util.
- Utilisez les boutons **←**, **+** pour aller à droite ou à gauche et utilisez les boutons **⏪**, **⏩** pour régler le niveau. Appuyez sur le bouton  une fois le réglage terminé.



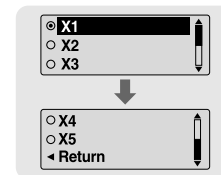
## Remarque

-  est une marque de SRS Labs, Inc. WOW technologie est incorporé sous licence de SRS Labs, Inc.
- Réglez le volume à un niveau adéquat, car il se peut qu'il augmente sous l'effet de la fonction SRS.
- Cet appareil prend en charge les fréquences d'échantillonnage suivantes: 32 KHz, 44,1 KHz et 48 KHz.
- La fonction SRS n'est pas réglée pour les fichiers d'enregistrement vocal.

Sélectionnez **Display** dans le menu Settings.

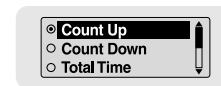
## Scroll Speed

- Utilisez les boutons **←**, **+** pour régler la vitesse de défilement de X1 à X5 afin de régler la vitesse de défilement du titre de la piste.



## Display Time

- Utilisez les boutons **←**, **+** pour sélectionner la durée d'affichage.
- Count Up: la durée de lecture actuelle s'affiche.
- Count Down: la durée totale de lecture restante s'affiche.
- Total Time: la durée de lecture totale s'affiche.



## ▣ Backlight

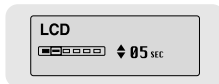
[ Jog ]

- Utilisez les boutons **←**, **+** pour régler la durée de Rétroéclairage de Off (Désactivé) à 60 secondes.
- Lorsqu'il est réglé sur On, le rétroéclairage fonctionne en permanence.



[ LCD ]

- Utilisez les boutons **←**, **+** pour régler la durée de Rétroéclairage de l'écran LCD de Off (Désactivé) à 60 secondes.
- Lorsqu'il est réglé sur On, le rétroéclairage fonctionne en permanence.



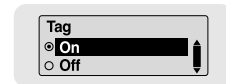
## ▣ Contrast

- Utilisez les boutons **←**, **+** pour régler le contraste de 0 à 10 et ainsi ajuster la luminosité de l'écran.



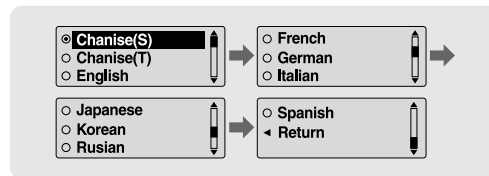
## ▣ Tag

- Utilisez les boutons **←**, **+** pour activer ou désactiver les Etiquettes.
- On: affiche les informations de l'étiquette si le fichier musical contient de telles informations. affiche le nom de fichier si le fichier musical ne contient aucune étiquette.
- On: affiche le nom du fichier musical.



## ▣ Language

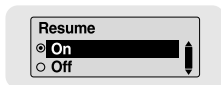
- Utilisez les boutons **←**, **+** pour sélectionner la langue d'affichage des informations des étiquettes et du menu.
- Chinese(S) → Chinese(T) → English → French → German → Italian → Japanese → Korean → Rusian → Spanish



Sélectionnez System dans le menu Settings.

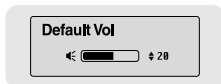
## ☐ Resume

- Utilisez les boutons **-**, **+** pour activer ou désactiver la fonction Reprendre (Resume).
- On: lit la musique à partir du dernier morceau que vous avez écouté si vous l'avez de nouveau lu après l'avoir arrêté.
- Off: lit la musique depuis le début si vous l'avez de nouveau lue après l'avoir arrêtée.



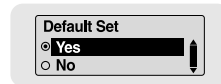
## ☐ Default vol

- Utilisez les boutons **-**, **+** pour régler le volume par défaut de 0 à 30 (Max).
- Si l'appareil est remis sous tension après que le volume ait été réglé à un niveau supérieur à la valeur par défaut, la musique est jouée au volume par défaut.
- Si l'appareil est remis sous tension après que le volume ait été réglé dans la plage de valeurs par défaut, la musique est rejouée au volume précédemment utilisé.



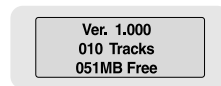
## ☐ Default Set

- Utilisez les boutons **-**, **+** pour sélectionner Paramètres par défaut Oui ou Non.
- Yes : tous les paramètres sélectionnés sont réinitialisés.
- No : tous les paramètres sélectionnés restent en l'état.



## ☐ About

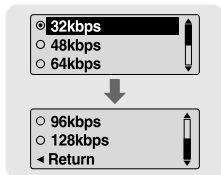
- Si vous sélectionnez A propos de, vous pouvez vérifier les informations relatives à la version, au nombre total de pistes et à la capacité restante.



Sélectionnez Record dans le menu Settings.

## ❑ Bitrate

- Utilisez les boutons **—**, **+** pour régler le débit binaire de l'encodage.
- Le codage de musique en fichiers MP3 peut utiliser les débits binaires suivants : 32 Ko/s, 48 Ko/s, 64 Ko/s, 96 Ko/s et 128 Ko/s.



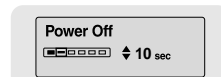
## ❑ AutoSync

- Utilisez les boutons **—**, **+** pour régler la durée de la synchronisation automatique (AutoSync) de de 1 à 5 secondes.
- L'AutoSync Time est une fonction qui permet de séparer et de sauvegarder des fichiers MP3 lorsqu'aucun son n'est émis pendant une période de temps donnée au cours du codage MP3.
- Dans le réglage SYNC 1, l'encodage cesse et l'appareil passe en mode Musique lorsqu'aucun son n'est émis pendant plus d'une seconde pendant l'encodage.
- Si l'AutoSync Time est réglé sur Off, l'encodage continue même si aucun son n'est émis, puis il est enregistré sous la forme d'un fichier unique.

Sélectionnez Time dans le menu Settings.

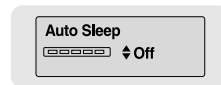
## ❑ Power Off

- Utilisez les boutons **—**, **+** pour régler la durée avant extinction de 0 à 30 minutes.
- Si aucun bouton n'est enfoncé après la fin de la lecture, le lecteur s'éteint automatiquement une fois la durée indiquée écoulée.
- Lorsque cette durée est réglée sur Off, l'appareil ne s'éteint pas automatiquement.



## ❑ Auto Sleep

- Utilisez les boutons **—**, **+** pour régler le Sleep time sur 15, 30, 60, 90 ou 120. Le lecteur s'éteint automatiquement une fois la durée choisie écoulée.
- 15, 30, 60, 90 et 120 minutes sont disponibles pour le Sleep time, l'appareil s'éteint automatiquement une fois la durée choisie écoulée.
- Lorsque cette durée est réglée sur Off, l'appareil ne s'éteint pas automatiquement.



## ❑ Intro Time


- Utilisez les boutons **—**, **+** pour régler la durée de l'intro sur 10, 20, 30 ou 60 secondes.
- Lorsque vous sélectionnez la fonction Intro, le début de tous les fichiers est lu pendant la durée indiquée.




Sélectionnez File dans le menu Settings.

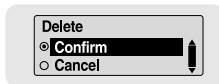
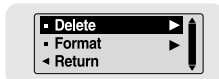
## Suppression

1 Dans Fichier, sélectionnez Supprimer.

2 Utilisez les boutons **-** et **+** pour atteindre le fichier que vous désirez supprimer et appuyez sur le bouton .


3 Utilisez les boutons **-** et **+** pour confirmer votre choix et appuyez sur le bouton .

- Le fichier sélectionné est supprimé.

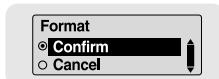
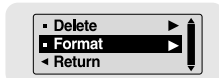


## Formatage

1 Sélectionnez FORMAT dans le sous-menu FILE.

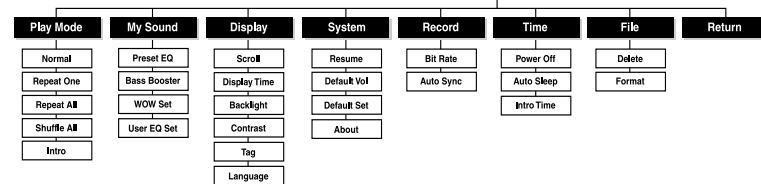
2 Utilisez les boutons **-** et **+** pour confirmer votre choix et appuyez sur le bouton .

- Le lecteur est formaté.



### Remarque

- Tous les fichiers seront détruits lors du formatage de la mémoire.
- Il est conseillé d'effectuer le formatage depuis un PC qui dispose du logiciel fourni avec l'appareil, car le formatage depuis le menu peut s'avérer long.



● Utilisez le bouton  pour atteindre votre choix.

**Le logiciel ne fonctionne pas**

- Vérifiez la configuration requise pour le PC.

**Le lecteur ne fonctionne pas et rien ne s'affiche sur l'écran ACL.**

- Vérifiez la capacité des piles.
- Vérifiez que les piles ont été insérées correctement (+, -)
- Après avoir connecté le lecteur au PC, exécutez YP-T6 Updater dans le bureau pour mettre à jour le produit.

**En mode PLAY la lecture ne se fait pas après avoir actionné le bouton ►II.**

- Vérifiez que des fichiers MP3 ou WMA sont enregistrés sur la carte mémoire intégrée.
- Vérifiez que le bouton HOLD n'est pas enclenché.

**Les fichiers ne peuvent pas être téléchargés.**

- Vérifiez que le pilote est installé correctement sur l'ordinateur.
- Vérifiez la connexion entre le yepp et l'ordinateur.
- Vérifiez et/ou remplacez les piles, puis allumez le yepp.
- Le système d'exploitation limite le nombre maximum de fichiers pouvant être enregistrés. Veuillez créer un sous-dossier pour sauvegarder vos fichiers musicaux.
- Vérifiez que la mémoire n'est pas pleine.

**Le rétroéclairage ne fonctionne pas.**

- Vérifiez le réglage du rétroéclairage.
- Lorsque la puissance des piles est faible, le rétroéclairage s'éteint.

**Les boutons ne fonctionnent pas.**

- Vérifiez si l'interrupteur HOLD est enclenché.
- Retirez les piles et réinsérez-les.

**Il est impossible de mettre le lecteur sous tension.**

- En mode STOP, l'appareil s'éteint automatiquement après dix secondes (varie en fonction des réglages).
- Vérifiez que des fichiers sont enregistrés sur le yepp.

**La durée de lecture affichée en mode PLAY est erronée.**

- L'indication "VBR SONG" signale que le fichier en cours de lecture est à débit binaire variable.

**La fenêtre LCD est noire**

- Vérifiez le contraste.

**Le nom de fichier ne s'affiche pas correctement.**

- Allez dans [Settings] → [Display] → [Language] dans le Menu et modifiez les paramètres de langue..

**Un fichier est enregistré dans le yepp, mais le message "No File" apparaît à l'écran.**

- Après avoir vérifié si le dossier est lu, utilisez la fonction Navigation pour changer le dossier.
- Après avoir connecté le lecteur au PC, exécutez YP-T6 Updater dans le bureau pour mettre à jour le produit.

**Il m'est impossible de connecter correctement le lecteur au PC.**

- Win98 : essayez de nouveau de le connecter après avoir installé le pilote yepp.
- WinME : désinstallez le pilote yepp et appuyez sur Démarrer dans le bureau pour exécuter Windows Update. Après avoir sélectionné les packs de service et les mises à jour importantes, exécutez une mise à jour complète.
- Win2000/XP : tentez de nouveau de le connecter après avoir redémarré le PC.



<b>Modèle</b>	YP-T6
<b>Capacité de la mémoire intégrée</b>	128Mo(YP-T6 H), 256Mo(YP-T6 V), 512Mo(YP-T6 X), 1Go(YP-T6 Z)
<b>Tension</b>	1.5V X 1 (pile alcaline de type AAA/LR03)
<b>Autonomie de lecture</b>	jusqu'à 20 heures d'autonomie (pile alcaline, MP3 128Kbps, Vol level 15)
<b>Dimensions/Poids</b>	22 X 55 X23 mm / 30 g (sans pile)
<b>Boîtier</b>	Plastique/Aluminium
<b>Niveau sonore</b>	89dB avec 20KHz LPF
<b>Puissance de la prise de sortie Écouteurs</b>	10mW/CH (16Ω)
<b>Plage de fréquence de sortie</b>	20Hz~20KHz
<b>Plage de température de fonctionnement</b>	-5 ~ +35°C(23~95°F)
<b>Fichiers pris en charge</b>	MPEG1/2/2.5 Layer3(8Kbps ~ 320Kbps, 8KHz ~ 48KHz) WMA, ASF (8Kbps ~ 192Kbps, 8KHz ~ 48KHz), Ogg