



- Lecture de fichiers MP3, WMA, audio ASF et Ogg
- Fonction disque amovible
- Réception de la radio FM
- Son ambiophonique SRS WOW
- Prise en charge de la technologie USB 2.0
- Evolutif
- Batterie Lithium-Polymère rechargeable intégrée
- Fonction dictaphone

Avant de commencer

Consignes de sécurité4
 Fonctions6
 Accessoires8
 Emplacement des commandes9
 Chargement de la batterie11

Procédures de connexion

Connexion du lecteur à un PC12
 Installation manuelle du pilote USB16
 Utilisation du lecteur comme disque amovible19
 ● Téléchargement/Télétransmission de fichiers19
 ● Débranchement du câble USB20
 ● Formatage du lecteur sur un PC21
 Installation de Music Studio22
 ● Affichage de l'Aide de Music Studio23

Utilisation de base

Lecture de pistes musicales24
 Fonction dictaphone25
 Recherche de fichiers musicaux/vocaux26
 Ecoute de la radio FM27
 Enregistrement FM29

Configuration du lecteur

Répétition en boucle29
 Options des MENUS30
 Utilisation de la navigation31
 Réglage d'une liste de lecture34
 Réglage des fonctions avancées35
 Réglage du mode de lecture36
 Réglage du son37
 Réglage de l'affichage39
 Options linguistiques41
 Réglage de la fonction Radio FM42
 Réglage de l'heure43
 Gestion des fichiers45
 Paramétrage du système26

Annexes

Tableau des MENUS48

Assistance à la clientèle

Guide de dépannage49
 Caractéristiques techniques51

FRA

Consignes de sécurité

Pour votre sécurité et afin d'éviter tout dommage pour votre appareil, veuillez lire attentivement les consignes de sécurité suivantes. Please read the following safety instructions carefully.

<p>Ne pas exposer l'appareil à des températures extrêmes (supérieures à 35 °C ou inférieures à -5 °C). Tenir l'appareil à l'abri de l'humidité.</p> 	<p>Eviter toute pression excessive sur le cordon tour de cou lorsque l'appareil est porté autour du cou.</p> 	<p>Ne pas exposer l'appareil aux rayons directs du soleil ou à toute autre source de chaleur.</p> 
<p>Ne pas exposer l'appareil à des chocs violents. Ne pas poser d'objet lourd sur l'appareil.</p> 	<p>Ne pas exposer l'appareil à des produits chimiques tels que du benzène ou des diluants.</p> 	<p>Ne pas ranger l'appareil dans un endroit poussiéreux.</p> 
<p>Ne laisser aucun corps étranger entrer dans l'appareil.</p> 	<p>Ne pas tenter de démonter ou de réparer l'appareil soi-même.</p> 	<p>* Veuillez noter que nous déclinons toute responsabilité pour les dommages liés à la perte de données enregistrées ou sauvegardées consécutive à une panne, à une réparation ou à toute autre cause.</p>

Consignes de sécurité

Ecouteurs

Respecter les consignes relatives à la sécurité routière

- Ne pas utiliser les écouteurs en conduisant une voiture ou en circulant à vélo. Cela est non seulement dangereux mais également interdit par la loi. Un accident est possible si le volume des écouteurs est trop élevé lorsque l'utilisateur marche dans la rue.

Protection des oreilles

- Ne pas monter le volume trop haut. Les médecins mettent les utilisateurs en garde contre l'exposition prolongée à des volumes sonores excessifs.
- Cesser d'utiliser l'appareil ou baisser le volume en cas de bourdonnements dans les oreilles.
- L'utilisateur doit veiller à ce que le câble des écouteurs ne se coince pas dans son bras ou dans tout autre objet pendant qu'il marche ou qu'il fait du sport.

Environnement d'utilisation

- Température ambiante : 5°C ~ 35°C
- Humidité : 10 ~ 75%

Informations relatives à la protection de l'environnement

- Se conformer aux directives locales en matière d'élimination des déchets pour se débarrasser des emballages, des piles et des appareils électroniques usagés.
- L'emballage de ce lecteur est constitué de carton, de polyéthylène, etc., et ne comporte aucun matériau inutile.

FRA

Lecture de fichiers MP3, WMA, audio ASF et Ogg

- Le lecteur prend en charge la lecture des fichiers MP3, WMA, audio ASF et Ogg.
- *OGG est un nouveau forme d'audio compression qui est libre, ouvert. Pour plus information, voir www.vorbis.com.

Fonction disque amovible

- Il est très facile de copier et de coller des fichiers vers le lecteur à l'aide de l'explorateur Windows.

Réception de la radio FM

- Rien de plus simple que d'écouter une émission de radio FM grâce aux fonctions Auto Search (Recherche auto) et Frequency Memory (Mémorisation des fréquences).

Son ambiophonique SRS WOW

- La fonction 3D surround (SRS) ajoute de l'espace au son en renforçant les basses.

Prise en charge de la technologie USB 2.0

- Taux de transfert de données pouvant atteindre 18 Mbps.

Evolutif

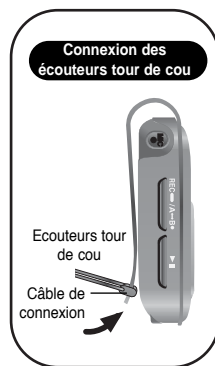
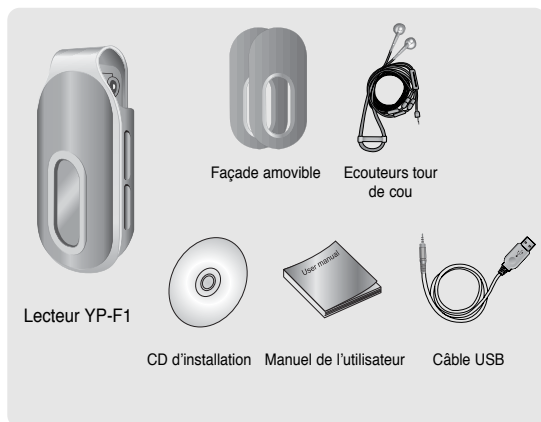
- Les programmes intégrés (micrologiciel) peuvent être mis à jour le cas échéant. Vérifier la présence de mises à jour sur la page d'accueil du site <http://www.samsung.com>.

Batterie Lithium-Polymère rechargeable intégrée

- La batterie au lithium rechargeable intégrée permet jusqu'à 10 heures de lecture. Cette durée peut varier en fonction du type d'utilisation.

Fonction dictaphone

- Cette fonction permet d'effectuer des enregistrements vocaux de haute qualité.



Modèle	YP-F1 V	YP-F1 X	YP-F1 Z
Mémoire intégrée	256MB	512MB	1GB

- La capacité de la mémoire utile intégrée réelle est inférieure à la capacité indiquée car le micrologiciel interne utilise également une partie de la mémoire.
- Les caractéristiques des accessoires sont susceptibles d'être modifiées sans préavis à des fins d'amélioration.

Remplacement de la façade du lecteur

- Déverrouiller la façade avec le bout du doigt, retirer la façade amovible et placer une autre façade de la couleur de votre choix.

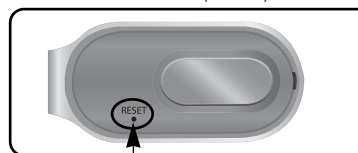


Attention

- Veiller à ne pas se blesser le bout du doigt lors du déverrouillage de la façade amovible.

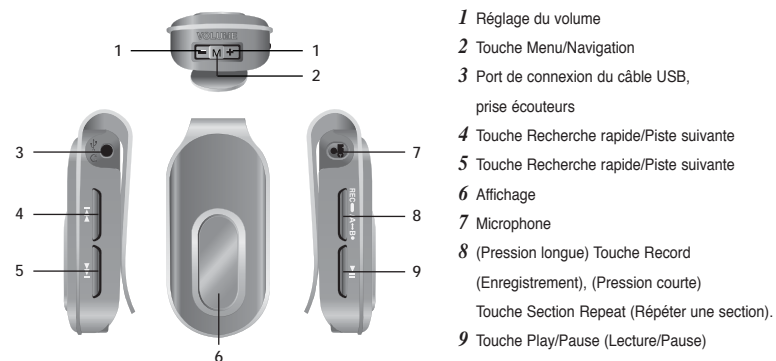
Réinitialisation

- Retirer la façade amovible du lecteur et enfoncer un objet pointu, tel qu'une épingle, dans le trou de réinitialisation (RESET).

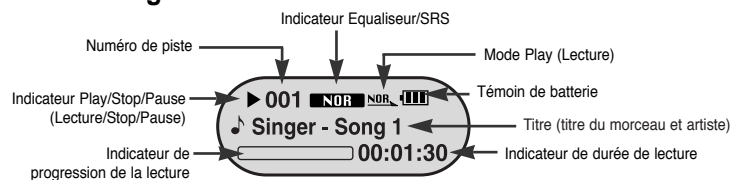


Trou de réinitialisation (RESET)

Emplacement des commandes



Affichage

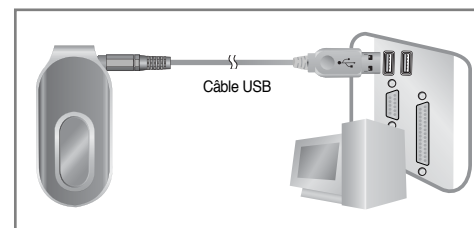


Remarque

- Les captures d'écran sont proposées à des fins d'illustration uniquement. Les écrans réels peuvent être différents.

Chargement de la batterie

- 1 Connecter le câble USB au port USB de l'ordinateur.
- 2 Connecter l'autre extrémité de câble USB au port de connexion USB situé en bas du lecteur.
 - * Lorsque la batterie est entièrement rechargée, le message "Fully Charged" s'affiche sur l'écran du lecteur.
 - * Le temps de charge de la batterie est d'environ 2 heures et 30 minutes.



Attention

- Lors de la première utilisation d'une batterie rechargeable ou lorsque celle-ci n'a pas servi pendant plusieurs mois, commencer par la recharger complètement.
- Ne pas mettre la batterie rechargeable en charge pendant plus de 12 heures.
- Une surcharge réduit la durée de vie de la batterie.
- La batterie rechargeable est un consommable et sa capacité diminue progressivement.
- Afin de prolonger la durée de vie de la batterie, décharger complètement la batterie entièrement rechargée, puis la recharger complètement avant de la réutiliser.
- Le fait de recharger une batterie qui n'est pas entièrement déchargée réduit sa durée de fonctionnement. Dans ce cas, décharger puis recharger complètement la batterie plusieurs fois.
- La connexion risque d'être instable si le lecteur est connecté à l'ordinateur au moyen d'un concentrateur USB. Connecter le lecteur directement à l'ordinateur.

Connexion du lecteur à un PC

Veiller à installer le pilote USB avant de connecter le lecteur à l'ordinateur. Si le message 'Assistant ajout de nouveau matériel' apparaît, cliquer sur le bouton [Annuler] et installer le pilote USB.

▼ Configuration minimum du système **Remarque**

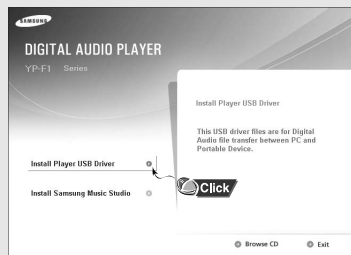
L'ordinateur doit être doté des caractéristiques suivantes :

- Processeur Pentium 200MHz ou supérieur.
- Windows 98 SE/ME/2000/XP.
- 40 Mo d'espace disque disponible
- Lecteur de CD-ROM (2x ou plus rapide)
- Port USB 2.0
- DirectX 8.0 ou version supérieure

- Pour une installation sous Windows 2000 et Windows XP, l'utilisateur doit se connecter avec le statut d'administrateur. Si le compte utilisateur actif n'est pas un compte d'administrateur, l'installation sera impossible.
- Bien que, sous Windows ME, 2000, et XP, le pilote s'installe automatiquement sans besoin de logiciel supplémentaire, celui-ci devra néanmoins être installé si une mise à jour du micrologiciel est requise.
- Sous Windows98 SE, il est impossible d'utiliser le lecteur comme disque amovible si le programme YP-F1 n'est pas installé. Veiller à installer le pilote USB avant toute autre chose.

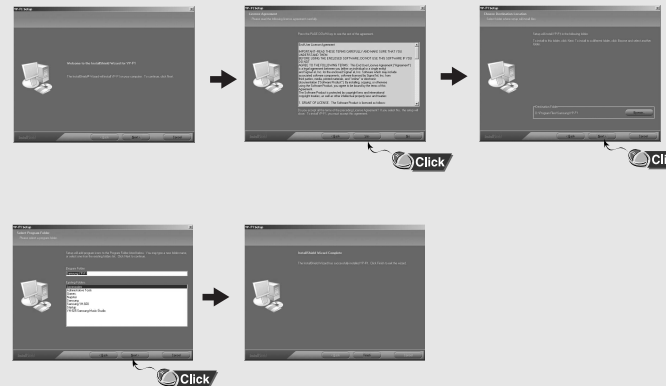
Installation du logiciel

Insérer le CD d'installation dans le lecteur de CD-ROM. Sélectionner [Install Player USB Driver].



Connexion du lecteur à un PC

2 Suivre les instructions qui apparaissent dans la fenêtre de l'assistant d'installation pour terminer l'installation.



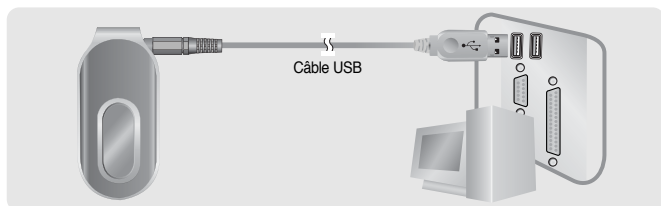
Une fois l'installation du logiciel terminée, connecter le lecteur à l'ordinateur et l'utiliser tel qu'indiqué dans ce manuel.

A suivre...

FRA

Connexion du lecteur à un PC au moyen d'un câble USB

- 1 Connecter le câble USB au port USB de l'ordinateur.
- 2 Connectez l'autre extrémité du câble USB au port de connexion USB situé à l'arrière du lecteur.
 - Le PC risque de ne pas fonctionner correctement si le câble USB du PC est débranché lors de l'exécution d'une instruction ou si une réinitialisation est effectuée pendant l'installation du pilote USB.
- 3 Si le pilote USB est installé, un message indiquant la recherche d'un nouveau périphérique apparaît. Il est possible que l'écran d'affichage soit inaccessible pendant l'installation. Aller dans le Gestionnaire de périphériques pour vérifier que l'installation s'est terminée avec succès.
- 4 Une fois l'installation du pilote USB terminée, le message "Samsung YP-F1 USB Device" apparaît dans le [Gestionnaire de périphériques] comme le montre la figure ci-contre.



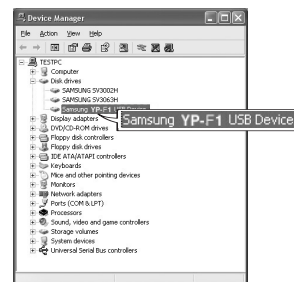
Vérification du pilote USB

Windows 98 :

Panneau de configuration → **Système** → **Gestionnaire de périphériques** → **Lecteurs de disque** → **Samsung YP-F1**

Windows 2000/XP

Démarrage → **Réglage** → **Panneau de configuration** → **Système** → **Gestionnaire de périphériques** → **Lecteurs de disque** → **Samsung YP-F1 USB Device**



- 5 Si le pilote USB ne s'installe pas automatiquement, reportez-vous à la page suivante.

Installation manuelle du pilote USB

Installation manuelle du pilote USB

Une fois le pilote USB correctement installé, aller dans "Téléchargement/Télétransmission de fichiers". Si le pilote USB ne s'installe pas automatiquement, suivre la procédure ci-dessous.

1 Lorsque qu'une erreur survient pendant l'installation du pilote USB

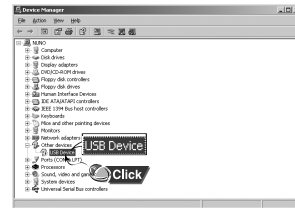
1 Vérifier le Gestionnaire de périphériques.

Windows 98SE:

Panneau de configuration → Système → Gestionnaire de périphériques

Windows 2000/XP :

Panneau de configuration → Système → Matériel → Gestionnaire de périphériques



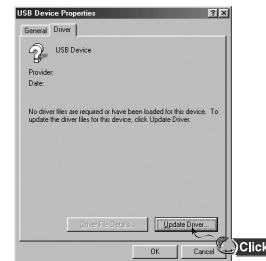
2 Vérifier si l'un des périphériques affichés est marqué d'un point d'exclamation ou d'un point d'interrogation (qui indiquent un périphérique inconnu ou un périphérique USB).

3 Double-cliquer sur le périphérique marqué d'un point d'exclamation ou d'un point d'interrogation.

Remarque

- Si le pilote USB ne s'installe pas automatiquement sous Windows 2000, télécharger et installer le dernier service pack sur Windowsupdate.microsoft.com
- Les procédures d'installation peuvent varier selon le modèle ou l'environnement d'exploitation de l'ordinateur. Dans ce cas, demander conseil au revendeur ou à notre centre de services au sujet des procédures d'installation.
- En cas d'échecs successifs de l'installation du pilote USB, redémarrer le système et brancher de nouveau le câble USB.

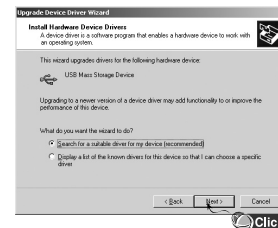
4 Sélectionner le Pilote et cliquer sur [Update Driver].



5 Cliquer sur le bouton [Next].



6 Sélectionner [Search for a suitable driver for my device] puis cliquer sur [Next].



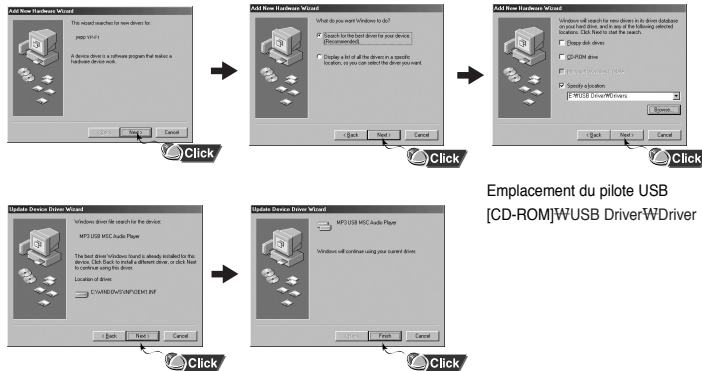
7 Cliquer sur [Next] pour terminer.



FRA

Sous Windows 98

Suivre les instructions à l'écran pour terminer l'installation.



Emplacement du pilote USB
[CD-ROM]WUSB Driver\WDriver

: Pour compléter l'installation, redémarrez votre ordinateur.

Remarque

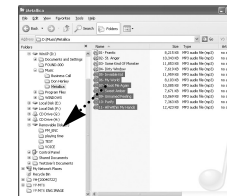
- Vous ne pourrez pas l'utiliser comme disque amovible dans Windows 98 si le programme YP-F1 n'est pas installé. Vous devez commencer par installer le pilote USB.

Téléchargement/Télétransmission de fichiers

- 1 Connecter le lecteur à l'ordinateur.
 - Disque amovible s'affiche dans l'explorateur Windows.
- 2 Ouvrez l'Explorateur Windows sur le PC.
 - Si vous modifiez le nom des fichiers musicaux dans l'Explorateur Windows sous la forme 001* ** , 002* **..., les fichiers musicaux seront lus dans l'ordre des numéros indiqués.
- 3 Sélectionnez le fichier à enregistrer, faites-le glisser et déposez-le sur l'icône du disque amovible. (Par ordre numérique, alphabétique)

Attention

- Le message "Transferring" apparaît pendant le téléchargement ou la transmission des fichiers. Le fait de débrancher le câble USB pendant que le message "Transferring" est affiché risque d'entraîner un dysfonctionnement de l'appareil.
- L'ordre dans lequel les fichiers apparaissent dans l'explorateur Windows n'indique pas forcément l'ordre dans lequel ils seront réellement lus.



FRA

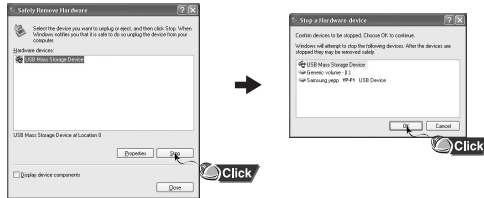
I Débranchement du câble USB

Une fois le transfert de fichiers terminé, débrancher le câble de la manière suivante :

1 Double-cliquer sur la flèche verte de la barre des tâches située dans l'angle inférieur droit du Bureau.

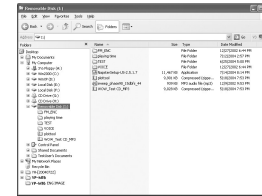


2 Sélectionner le périphérique USB et cliquer sur le bouton [Arrêter]. Lorsque le message [Arrêter un périphérique] apparaît, appuyer sur [OK] puis débrancher le câble USB.



I Formatage du lecteur sur un PC

1 Sélectionner l'icône représentant un disque amovible, cliquer sur le bouton droit de la souris et sélectionner [Format] dans le menu contextuel.



2 Appuyer sur le bouton [Start].

- Tous les fichiers enregistrés sont supprimés.
- Il est possible de renommer un disque amovible en sélectionnant [Volume label].



FRA

Attention

- Le processus de formatage entraîne la réinitialisation de tous les menus configurés.
- Faire très attention car les fichiers formatés ne peuvent pas être récupérés.

Installation de Music Studio

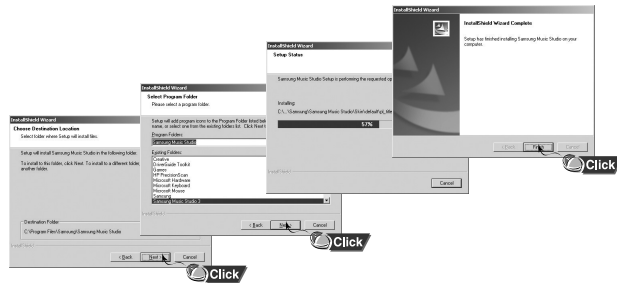
Installation de Music Studio

Music Studio est un programme qui permet à l'utilisateur de lire des fichiers musicaux sur un PC.

- 1 Insérer le CD d'installation dans le lecteur de CD-ROM. Sélectionner [Install Samsung Music Studio].
- 2 Sélectionner la langue désirée.



- 3 Suivre les instructions qui apparaissent à l'écran pour terminer l'installation.
 - Consulter l'Aide pour plus d'informations concernant l'utilisation de Music Studio.



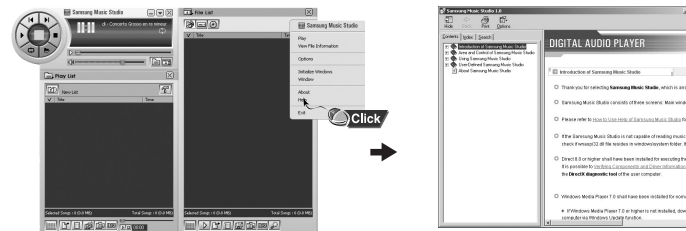
Affichage de l'Aide de Music Studio

Lancer Music Studio et appuyer sur la touche F1 du clavier.

- L'Aide s'affiche.

Déplacer le curseur vers le haut de Music Studio et cliquer avec le bouton droit de la souris. La fenêtre de sélection suivante apparaît.

- Cliquer sur Aide pour faire apparaître la fenêtre Aide.



Remarque

- La technologie de reconnaissance de musique et les données associées sont fournies par Gracenote et Gracenote CDDB® Music Recognition ServiceSM.
- Gracenote et CDDB sont des marques déposées appartenant à Gracenote.
- Le logo et le symbole Gracenote, le logo Gracenote CDDB et le logo "Powered by Gracenote" sont des marques déposées appartenant à Gracenote.
- Music Recognition Service et MRS sont des marques de service déposées appartenant à Gracenote.

FRA

Mise sous/hors tension de l'appareil

Mise sous tension: Maintenez la touche ►|| enfoncée pour mettre le lecteur sous tension.
 Mise hors tension: Appuyez longuement sur le bouton ►|| pour mettre l'appareil hors tension.

Lecture de musique

Appuyez sur le bouton ►||.

- La lecture commence.

Mise en pause de la musique

Appuyez sur le bouton ►|| pour mettre la lecture en pause.

- Lorsqu' aucun bouton n'est actionné dans les 15 secondes (varie en fonction des réglages), votre lecteur se met automatiquement hors tension.
- En mode Pause, appuyez brièvement sur le bouton ►|| pour reprendre la lecture.

Réglage du volume

Utiliser les touches — et + pour régler le volume sur une valeur comprise entre 00 et 30.

Remarque

- Si le nom de fichier ne s'affiche pas correctement, allez dans [Settings] → [Language] → [ID3-Tag] et modifiez les paramètres de langue. Lorsque les paramètres linguistiques sont modifiés, la langue de l'écran Menu change en conséquence.
- Les fichiers WMA ne peuvent être lus que comme des fichiers musicaux avec un taux de compression de 48Ko/s-192Ko/s.
- Le power off time (délai avant mise hors tension) peut être réglé à partir du menu.

*** Pour passer du mode Voix à d'autres modes, consultez la section "Changement de mode".**

- 1 Maintenir la bouton REC enfoncée pour commencer l'enregistrement vocal.
- 2 Appuyer de nouveau sur la touche REC pour arrêter l'enregistrement et enregistrer le fichier vocal.



Remarque

- Les fichiers sont enregistrés dans l'ordre V001, V002....., et enregistrés sous forme de fichiers WAV dans le dossier VOICE après l'enregistrement.
- L'enregistrement vocal s'arrête automatiquement si la mémoire est pleine.
- Il est impossible d'effectuer un enregistrement vocal en mode FM.

FRA

Recherche de morceaux spécifiques pendant la lecture

- Pendant la lecture, maintenir les touches ◀◀ et ▶▶ enfoncées pour rechercher une partie spécifique d'une chanson.
- Relâcher le bouton pour lire la chanson à vitesse normale.

Changement de piste en cours de lecture

- Appuyer brièvement sur la touche ▶▶ pendant la lecture pour lire la piste suivante.
- Une brève pression sur la touche ◀◀ dans les cinq secondes suivant le début de la lecture permet de lire la piste précédente. Une brève pression sur la touche ◀◀ plus de cinq secondes après le début de la lecture permet de relire la piste actuelle depuis le début.

Changement de piste lorsque le lecteur est arrêté

- Appuyer sur les touches ◀◀ ou ▶▶ lorsque l'appareil est arrêté pour atteindre la piste précédente ou la piste suivante.

Remarque

- Fichier VBR (Variable Bit Rate : débit binaire variable) : C'est un fichier qui modifie constamment le taux de compression en fonction du type de sons contenus dans le fichier.
- Avec un fichier VBR, il peut être impossible d'atteindre et de lire la piste précédente même si la touche ◀◀ est enfoncée dans les cinq secondes qui suivent le début de la lecture.
- Les fichiers MP2 ou MP1 téléchargés en changeant leur extension de fichier en MP3 risquent de ne pas pouvoir être lus.
- Il est possible de modifier la vitesse de recherche et la durée des sauts en sélectionnant [Settings] → [System] → [Search Speed], [Skip Interval].

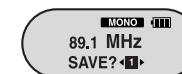
Maintenir la touche "M" enfoncée. Si le menu apparaît, sélectionner FM Radio.

Recherche manuelle des fréquences

- Appuyer brièvement sur les touches ◀◀ ou ▶▶ pour rechercher manuellement une station donnée.

Mémorisation manuelle d'une fréquence

- Appuyer sur la touche A↔B après avoir trouvé le canal désiré. La fenêtre Preset Channel Setting (Réglage des présélections) apparaît.
- Sélectionner le numéro de Présélection désiré pour la station à l'aide des touches ◀◀ et ▶▶ puis appuyer sur la touche A↔B.



FRA

Recherche automatique des fréquences

- Maintenir la touche ◀◀ ou ▶▶ enfoncée. Le canal le plus proche est trouvé au moyen d'une augmentation ou d'une diminution automatique de fréquence.

Remarque

- Maintenir la touche "M" enfoncée pour passer en mode FM.
- Mono ou Stereo est automatiquement sélectionné.
- Pour enregistrer automatiquement des canaux, sélectionner [Settings] → [FM Radio] → [Auto Preset].

Sélection des présélections

1 Appuyer sur la touche "M" en mode FM.

- L'écran PRESET apparaît.

2 Sélectionner le canal présélectionné désiré à l'aide des touches ◀◀ et ▶▶.



Suppression d'un présélection

1 Sélectionner le numéro de présélection à supprimer et appuyer sur la touche A↔B.

2 Sélectionner "YES", puis cliquer sur la touche "M".

- Le canal affecté au numéro de présélection est supprimé.



Fonction Mute (Muet)

1 Appuyer sur la touche ▶|| en mode FM.

- Le message "MUTE" apparaît et le son est désactivé.

2 Appuyer de nouveau sur la touche ▶||.

- La fonction Mute est alors désactivée.



Remarque

- Il est possible de présélectionner jusqu'à 20 canaux à l'aide de la fonction Preset.
- Appuyer sur la touche "M" de la fenêtre PRESET pour annuler le mode PRESET.

1 Maintenir la touche REC enfoncée pendant la réception de la radio FM.

- L'enregistrement du canal FM en cours de lecture commence.



2 Appuyer de nouveau sur la touche REC.

- L'enregistrement s'arrête et un fichier est créé.
- Les fichiers sont enregistrés dans l'ordre F001, F002, F003... et enregistrés sous forme de fichiers MP3 dans le dossier FM_ENC.

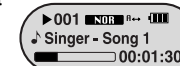
FRA

Répétition en boucle

Point de départ

Lors de la lecture de fichiers musicaux, appuyez brièvement sur le bouton A↔B au début de la boucle à définir.

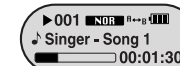
A↔B apparaît à l'écran.



Point de fin

Appuyer de nouveau brièvement sur la touche A↔B pour définir la fin de la boucle.

A↔B apparaît à l'écran. La boucle est lue de manière répétée.



Remarque

- La période accordée minimum pour la répétition de boucle est de 4 secondes
- Appuyer brièvement sur la touche A↔B pour annuler la fonction Loop Repeat.
- La fonction Loop Repeat est automatiquement annulée si une recherche rapide est effectuée à l'aide des touches ◀◀ et ▶▶.

Maintenir la touche "M" enfoncé pour passer en mode Menu.

Utiliser les touches **←** et **→** et appuyer brièvement sur la touche "M" pour sélectionner le menu désiré.

Maintenir de nouveau la touche "M" enfoncée pour annuler le mode MENU.



- Music : permet d'afficher la piste en cours de lecture.
- FM Radio : permet d'écouter la radio FM.
- Navigation : permet de passer en mode Navigation.
- Playlist : permet de ne lire que certains fichiers sélectionnés.
- Settings : permet de régler les fonctions du lecteur.
- Exit : permet de quitter le menu.

Remarque

- Le mode Menu est annulé si aucun bouton n'est enfoncé pendant 20 secondes.

La fonction de navigation permet de rechercher des fichiers ou de changer de mode très facilement.

1 Appuyer sur la touche "M" pour passer en mode Navigation.

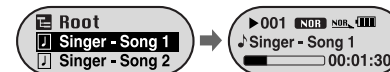
Il est également possible de maintenir la touche "M" enfoncée pour passer en mode menu et de sélectionner Navigation à partir de ce menu.

2 Sélectionner le fichier ou le dossier à lire.

- **⏪** : permet de revenir au dossier du niveau supérieur
- **⏩** : permet de revenir au dossier du niveau inférieur.
- **←**, **→** : permet de se déplacer vers un autre fichier ou dossier au sein d'un même répertoire.
- **M** : si l'utilisateur a sélectionné un dossier, permet d'atteindre un dossier de niveau inférieur. Si l'utilisateur a sélectionné un fichier, permet d'ajouter le fichier à la liste de lecture.

3 Appuyer sur la touche **▶**.

- La lecture du fichier sélectionné commence.



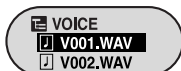
Remarque

- Maintenir la touche "M" enfoncée en mode Navigation pour quitter ce mode.

Changement de mode

- Il est possible de passer d'un mode à l'autre.
L'exemple ci-dessous indique comment passer du mode Voice au mode Music.

1 Appuyer sur la touche "M" en mode Voice.

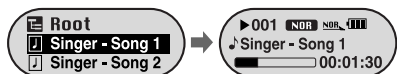


2 Sélectionner un dossier de niveau supérieur à l'aide de la touche $\leftarrow\leftarrow$.



3 Sélectionner un fichier musical donné à l'aide des touches $-$ et $+$ puis appuyer sur la touche $\triangleright\parallel$.

- La lecture du fichier sélectionné commence.



Remarque

- Pour passer en mode FM, lire la section "Options des menus".

Lecture/Activation d'un dossier

[Lecture d'un dossier]

1 Appuyer sur la touche "M" pour passer en mode Navigation.

2 Utiliser les touches $-$ et $+$ pour atteindre le dossier désiré, puis appuyer sur la touche $\triangleright\parallel$.

- L'icône " " apparaît et la lecture des fichiers contenus dans le dossier sélectionné commence.

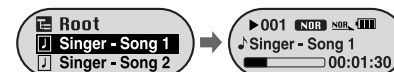


[Arrêt de la lecture d'un dossier]

1 Appuyer sur la touche "M" pendant la lecture pour passer en mode Navigation.

2 Utiliser les touches $-$ et $+$ pour atteindre le fichier désiré, puis appuyer sur la touche $\triangleright\parallel$.

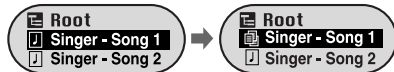
- Lorsque la lecture du dossier est annulée, l'icône " " apparaît et la lecture du fichier sélectionné commence.



Réglage d'une liste de lecture

- À l'aide du mode Navigation, aller sur le fichier désiré puis appuyer sur le bouton "M".

- Le fichier sélectionné est marqué.
- Pour annuler la configuration de la liste de lecture, sélectionner un fichier marqué en mode Navigation et appuyer de nouveau sur la touche "M".



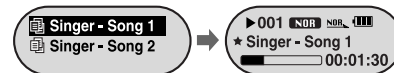
Lecture de la liste de lecture

1 Sélectionner Playlist dans le menu.

- Les fichiers musicaux inclus dans la liste de lecture apparaissent.

2 Sélectionner les fichiers à lire, puis appuyer sur la touche ►►.

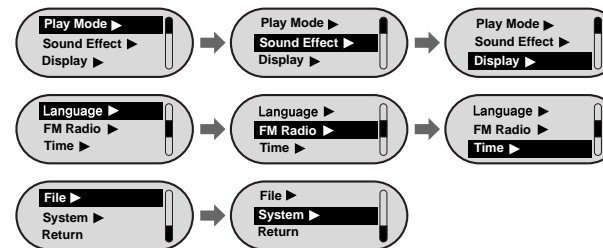
- L'icône "▶" apparaît et la lecture du fichier sélectionné commence.



1 Sélectionner Settings dans le menu. (Lire la section "Options des menus".)

2 Dans Settings, utiliser les touches - et + pour aller sur la fonction désirée puis appuyer sur le bouton "M" pour valider.

- Pour revenir au menu précédent, appuyer sur la touche ◀◀ ou sélectionner 'Return'.

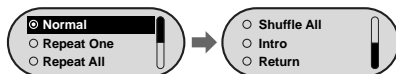


FRA

FRA

1 Sélectionner **Play Mode** dans le menu Settings.

2 En mode Play, utiliser les touches **-** et **+** pour aller sur le mode désiré puis appuyer sur la touche "M" pour sélectionner.

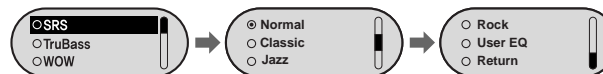


- Normal : permet de lire une fois tous les fichiers dans l'ordre.
- Repeat One : permet de répéter la lecture d'un fichier.
- Repeat All : permet de répéter la lecture de tous les fichiers.
- Shuffle All : permet de lire les fichiers dans un ordre aléatoire.
- Intro : permet de lire les premières secondes d'un fichier musical.
- Return : permet de revenir au menu précédent.

Sélectionner **Sound Effect** dans le menu Settings.

Preset EQ

- Passer en mode EQ à l'aide des touches **-** et **+** et appuyer sur la touche "M".
- SRS → TruBass → WOW → Normal → Classic → Jazz → Rock → User EQ
- Sélectionner User EQ pour régler l'équaliseur selon ses préférences.
- SRS : l'utilisateur peut alors entendre un son Surround 3D.
- TruBass : fonction d'amplification des basses qui ajoute de l'amplitude au son.
- WOW : combine les fonctions SRS et TruBass. Permet d'obtenir des basses amplifiées et un son 3D Surround simultanément.

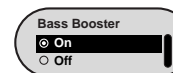


Remarque

- est une marquée déposée appartenant à SRS Labs, Inc. La technologie WOW est exploitée sous licence SRS Labs, Inc.
- Régler le volume au niveau adéquat : il se peut qu'il augmente sous l'effet de la fonction SRS.
- La fonction SRS ne prend en charge que les fréquences d'échantillonnage suivantes: 32 KHz, 44,1 KHz et 48 KHz.

Bass Booster

- Utiliser les boutons **-** et **+** pour sélectionner Bass Booster On ou Off (Amplificateur de basse active ou désactivé) et appuyer sur le bouton "M".
- La fonction Amplificateur de basses ne s'applique que lorsque vous sélectionnez Normal, Classic, Jazz ou Rock dans Préselectionner EQ.
- **On**: lors de la lecture de la musique, les basses sont amplifiées dans le son présélectionné.
- **Off**: la musique est lue dans le son présélectionné.



WOW Set

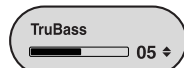
- Utiliser les touches **-** et **+** pour sélectionner la fonction SRS, puis appuyer sur la touche "M".
- La fonction SRS ne s'applique que lorsque vous sélectionnez SRS, TruBass ou WOW en mode EQ.

● **SRS** : l'utilisateur peut alors entendre un son Surround 3D. Utiliser les touches **-** et **+** pour régler le niveau SRS sur une valeur comprise entre 0 et 10.



● **TruBass** : fonction d'amplification des basses qui ajoute de l'amplitude au son.

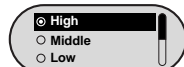
Utiliser les boutons **-** et **+** pour régler le niveau TruBass sur une valeur comprise entre 0 et 10.



● **Focus** : permet à l'utilisateur de bénéficier d'un son plus clair lorsqu'il écoute de la musique.

Une fois la fonction Focus paramétrée à l'aide des touches **-** et **+**, appuyer sur la touche "M".

High → **Middle** → **Low**



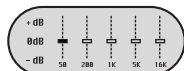
● **Optimum** : permet d'optimiser les paramètres de la fonction SRS en fonction des périphériques connectés. Sélectionner un périphérique connecté à l'aide des touches **-** et **+**, puis appuyer sur la touche "M".

Earphone → **Headphone** → **Speaker** → **Car Pack**



User EQ Set

- Si l'utilisateur a sélectionné User EQ en mode EQ, il peut configurer le timbre comme il le souhaite.
- Il est possible de modifier les fréquences de droite ou de gauche à l'aide des touches **◀** et **▶**, et de régler le niveau en utilisant les touches **-** et **+**. Appuyer sur le bouton "M" pour valider le réglage.



Sélectionner **Display** dans le menu Settings.

Scroll

- Utiliser les touches **-** et **+** pour régler la vitesse de défilement.
- Il est possible d'ajuster la vitesse de défilement qui détermine la vitesse du mouvement du titre du morceau de x1 à x5.



LCD Time

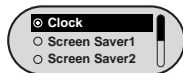
- Utiliser les touches **-** et **+** pour configurer l'heure d'allumage de l'écran LCD.
- Vous pouvez sélectionner 5 sec → 15 sec → 30 sec → 1 mn → Always on.
- Si Always on est sélectionné, l'écran LCD reste toujours allumé.



FRA

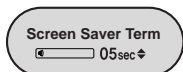
Screen Saver

- Utiliser les touches **←** et **→** pour configurer l'économiseur d'écran.
- Il est possible de régler l'économiseur d'écran sur Clock, Screen Saver1 ou Screen Saver2.
- Lorsque le rétroéclairage s'éteint, l'économiseur d'écran apparaît.
- Pendant un enregistrement, l'économiseur d'écran d'enregistrement apparaît quel que soit l'économiseur d'écran configuré.



Screen Saver Term

- Utiliser les touches **←** et **→** pour régler la durée d'affichage de l'économiseur d'écran.
- Vous pouvez sélectionner Always on → 5sec → 10sec → 30sec → 1min → 5min → 10min → off.
- Si Always on est sélectionné, l'économiseur d'écran est affiché en permanence.



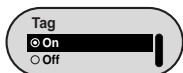
Contrast

- Utiliser les touches **←** et **→** pour régler le contraste.
- Le contraste peut être réglé sur une valeur comprise entre 0 et 10.



Tag

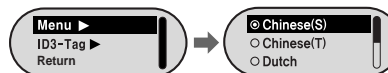
- Utiliser les touches **←** et **→** pour sélectionner 'On' ou 'Off'.
- **On**: affiche les informations de l'étiquette si le fichier musical en contient une. Permet d'afficher le nom de fichier si le fichier musical ne contient pas d'étiquette d'informations.
- **Off**: permet d'afficher le nom du fichier musical.



Sélectionner **Language** dans le menu Settings.

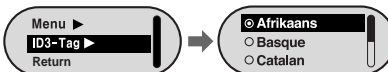
Menu

- Utiliser les touches **←** et **→** pour sélectionner la langue désirée pour les menus.
- Vous pouvez sélectionner Chinese(S) → Chinese(T) → Dutch → English → French → German → Hungarian → Italian → Japanese → Korean → Polish → Portuguese → Russian → Spanish → Swedish.



ID3-Tag

- Utiliser les touches **←** et **→** pour sélectionner la langue désirée pour les informations de l'étiquette.
- Vous pouvez sélectionner Afrikaans → Basque → Catalan → Chinese(S) → Chinese(T) → Czech → Danish → Dutch → English → Estonian → Finnish → French → German → Greek → Hrvatski → Hungarian → Icelandic → Italian → Japanese → Korean → Norwegian → Polish → Portuguese → Romany → Russian → Slovak → Slovene → Spanish → Swedish → Turkish → Vietnamese.



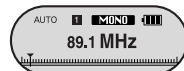
Remarque

- Qu'est-ce qu'une étiquette ID3 ?
Il s'agit d'un format standard pour les informations de fichier (titre de la chanson ou artiste) qui apparaissent lors de la lecture d'un fichier MP3.
- Les langues prises en charge peuvent à tout moment être modifiées. D'autres langues pourront également être ajoutées.

Sélectionner **FM Radio** dans le menu Settings.

Auto Preset

- Si Auto Preset est sélectionné, les canaux de 87.5 MHz à 108 MHz sont automatiquement trouvés et enregistrés sous forme de stations présélectionnées.
- Les canaux trouvés sont automatiquement associés à un numéro de présélection (commençant à partir de 1).



FM Region

- Utiliser les touches **-** et **+** pour sélectionner la région FM.
- Other Country : les stations de radio FM sont recherchées dans la bande de fréquences 87.50-108.00 MHz par incréments de 50 kHz.
- Korea/U.S. : les stations de radio FM sont recherchées dans la bande de fréquences 87.50-108.00 MHz par incréments de 50 kHz.
- Japan : Les stations de radio FM comprises entre 76.0 MHz et 108.00 MHz sont recherchées par tranches de 100 KHz.

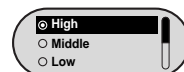


Remarque

- La réglage par défaut de la région FM peut varier en fonction de la région cible du produit.

FM Search Level

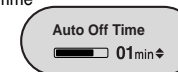
- Utiliser les touches **-** et **+** pour sélectionner la sensibilité de la réception FM.
- Plus la sensibilité de la réception FM est élevée, plus l'utilisateur pourra trouver de canaux.
- **High** → **Middle** → **Low**



Sélectionner **Time** dans Settings.

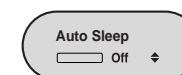
Auto Off Time

- Utiliser les touches **-** et **+** pour régler l'heure de l'arrêt programmé (Auto Off)
- Vous pouvez sélectionner Off → 5sec → 10sec → 15sec → 30sec → 1min → 5min.
- Si aucune entrée n'a été saisie pour l'heure d'arrêt programmé (Auto Off) après l'arrêt de la lecture, le lecteur s'éteint automatiquement.
- Si Auto Off time a été réglé sur 'Off', le lecteur ne s'éteint pas.



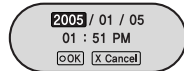
Auto Sleep

- Utiliser les touches **-** et **+** pour régler la fonction Sleep time (Sommeil)
- Vous pouvez sélectionner Off → 15min → 30min → 60min → 90min → 120min.
- Si l'heure configuré est atteinte, le lecteur s'éteint automatiquement
- Si Auto Sleep est réglé sur 'Off', l'alimentation ne se coupera pas automatiquement.



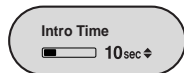
Time Set

- Sélectionner Set Time pour régler l'heure actuelle.
Si le réglage Clock for Screen Saver a été sélectionné, il est possible de visualiser l'heure actuelle sur l'écran lorsque l'économiseur d'écran est activé.
- Utilisez les touches **←** et **→** pour régler l'heure de l'horloge, puis appuyez sur la touche **▶▶** pour passer à l'étape suivante.
- Une fois l'heure réglée, aller sur OK à l'aide des touches **←** et **→** et appuyer sur la touche "M".



Intro Time

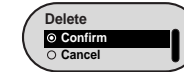
- Utiliser les touches **←** et **→** pour régler la durée de l'intro.
- Vous pouvez sélectionner 10sec → 20sec → 30sec → 60sec.
Si le réglage Intro Time est effectué, la première partie de tous les fichiers musicaux est lue pendant la période de temps indiquée.



Sélectionner File dans Settings.

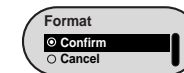
Suppression d'un fichier

- 1 Sélectionner Delete dans le menu File.
- 2 Sélectionner un fichier à supprimer à l'aide des touches **←** et **→**, puis appuyer sur la touche "M".
- 3 Sélectionner Confirm à l'aide des touches **←** et **→**, puis appuyer sur la touche "M".
 - Le fichier sélectionné est supprimé.



Composition du lecteur

- 1 Sélectionner Format dans le menu File.
- 2 Sélectionner Confirm à l'aide des touches **←** et **→**, puis appuyer sur la touche "M".
 - Le lecteur est formaté.



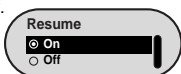
Remarque

- Faire attention lors du formatage de la mémoire interne : tous les fichiers enregistrés sont supprimés.

Sélectionner **System** dans le menu Settings.

Resume

- Utiliser les touches **-** et **+** pour sélectionner Resume On ou Off.
- **On**: la lecture reprend à partir de l'endroit où elle s'était précédemment arrêtée.
- **Off**: la lecture reprend au début de la piste.



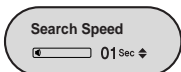
Default Vol

- Utiliser les touches **-** et **+** pour régler le volume par défaut.
- Le volume par défaut peut être réglé sur une valeur comprise entre 0 et 30 (max.). Si le volume est réglé à un volume supérieur au volume par défaut, la musique est lue au volume par défaut lorsque le lecteur est allumé.
- Si le volume est réglé à un volume inférieur au volume par défaut, la musique est lue au volume défini par l'utilisateur lorsque le lecteur est allumé.



Search Speed

- Utiliser les touches **-** et **+** pour régler la vitesse de recherche.
- Vous pouvez sélectionner 1sec → 3sec → 5sec → 10sec → 15sec → 20sec → 30sec → 1min.
- Search Speed détermine la vitesse de recherche lorsque les touches **⏮** et **⏭** sont maintenues enfoncées pendant la lecture.

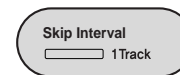


Remarque

- La vitesse de recherche peut ne pas être uniforme avec les fichiers VBR et Ogg.

Skip Interval

- Utiliser les touches **-** et **+** pour configurer l'intervalle de saut.
- Vous pouvez sélectionner 1Track → 5sec → 10sec → 15sec → 30sec → 1min.
- Skip Interval détermine l'intervalle de temps à sauter lorsque les touches **⏮** et **⏭** sont enfoncées en mode Music.
- Si l'intervalle de saut est réglé sur 1 Track, une pression sur la touche permet de sélectionner la piste précédente ou la piste suivante.

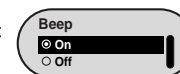


Remarque

- L'intervalle de saut peut ne pas être uniforme avec les fichiers VBR et Ogg.

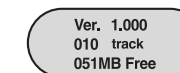
Beep

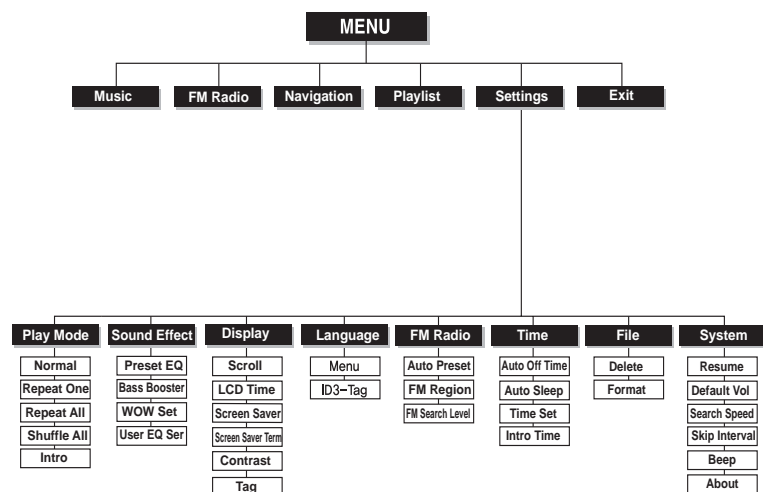
- Utiliser les touches **-** et **+** pour sélectionner Beep On ou Off.
- **On**: un bip est émis à chaque fois qu'une touche du lecteur est enfoncée.
- **Off**: le lecteur n'émet aucun bip.



About

- En sélectionnant About, l'utilisateur affiche des informations telles que le numéro de version, le nombre total de fichiers musicaux et l'espace mémoire disponible.





- Utiliser la touche "M" pour valider le menu désiré.

Le logiciel ne fonctionne pas.

- Vérifier la configuration requise pour le système.

Le lecteur ne fonctionne pas et rien ne s'affiche sur l'écran LCD.

- Vérifier l'état de charge de la batterie du lecteur.
- Brancher le lecteur sur l'ordinateur et lancer YP-F1 Updater depuis le Bureau afin de pouvoir mettre à jour le lecteur.
- Retirer la façade amovible du lecteur et appuyer dans le trou de réinitialisation (RESET).

En mode PLAY la lecture ne se fait pas après avoir actionné la touche Play.

- Vérifier que des fichiers MP3 ou WMA sont enregistrés sur la carte mémoire intégrée.

Les fichiers ne peuvent être téléchargés.

- Vérifier que le pilote est installé correctement sur l'ordinateur.
- Vérifier la connectivité USB entre le lecteur et l'ordinateur.
- Le système d'exploitation limite le nombre maximum de fichiers pouvant être enregistrés. Créer un sous-dossier pour sauvegarder les fichiers musicaux.
- Vérifier que la mémoire n'est pas pleine.
- Retirer la façade amovible du lecteur et appuyer dans le trou de réinitialisation (RESET).

L'écran LCD ne fonctionne pas.

- Vérifier le réglage de la durée de rétroéclairage.

Les touches du lecteur ne fonctionnent pas.

- Retirer la façade du lecteur et appuyer dans le trou de réinitialisation (RESET).

FRA

Le lecteur s'éteint automatiquement.

- En mode STOP, l'appareil s'éteint automatiquement (varie en fonction des réglages).
- Vérifier si des fichiers sont enregistrés.

La durée de lecture ne s'affiche pas correctement pendant la lecture.

- Vérifier si le fichier est un fichier VBR (à débit variable).

L'écran LCD est sombre.

- Vérifier le réglage du contraste.

Le nom de fichier et les informations de l'étiquette ne s'affichent pas correctement.

- Sélectionner [Settings] → [Language] → [ID3-Tag] dans le menu et modifier le paramètre Language.

Il y a un fichier enregistré dans le lecteur, mais "Aucun fichier" apparaît à l'écran.

- Après avoir vérifié si le dossier est lu, utiliser la fonction Navigation pour changer le dossier.
- Brancher le lecteur sur l'ordinateur et lancer YP-F1 Updater depuis le Bureau afin de pouvoir mettre à jour le lecteur. Lorsque la fenêtre Update apparaît, sélectionner [Format Data Area] dans la fenêtre Download.

Je ne parviens pas à brancher correctement le lecteur au PC.

- Win 98 : essayer de nouveau de se connecter après avoir installé le pilote.
- Win ME : désinstaller le programme du pilote, puis sélectionner Démarrage et Windows Update sur le Bureau. Après avoir sélectionné les packs de service et les mises à jour importantes, exécuter une mise à jour complète.
- Win 2000/XP : Tenter de nouveau de se connecter après avoir redémarré le PC.

Modèle	YP-F1
Capacité de la mémoire intégrée	256MB(YP-F1 V), 512MB(YP-F1 X), 1GB(YP-F1 Z)
Tension	3,7 V (Li-polymère)
Autonomie de lecture	Durée de lecture Durée de fonctionnement maximum de 10 heures. (Sur la base des mesures effectuées par l'entreprise.)
Dimensions/Poids	29 X 63.5 X15 mm / 32 g
Boîtier	plastique/métal
Ratio signal sur bruit	92dB with 20KHz LPF
Sortie écouteurs	14mW(La France 5mW/CH) (16Ω)
Fréquence de réponse	20Hz~20KHz
Plage de température de fonctionnement	-5 ~ +35°C(23~95°F)
Bande de fréquences FM	87.5 ~ 108.0 MHz
Ratio signal FM sur bruit	58dB
Distortion harmonique totale FM (THD)	1%
Sensibilité FM utile	10dB
fichier pris en charge	MPEG1/2/2.5 Layer3(8Kbps ~ 320Kbps, 8KHz ~ 48KHz) WMA, ASF (48Kbps ~ 192Kbps, 8KHz ~ 48KHz), Ogg

FRA

L'unité qui se trouve avec ce manuel de l'utilisateur est fournie sous licence sous certains droits de propriété intellectuelle de parties tierces.
Cette licence est limitée à une utilisation privée non commerciale par l'utilisateur final pour les contenus sous licence.
Aucun droit n'est concédé pour une utilisation commerciale.
Cette licence ne couvre aucun produit autre que celui-ci et ne peut être étendue à un produit ou processus qui n'est pas sous licence selon la norme ISO/IEC 11172-3 ou ISO/IEC 13818-3 utilisé ou vendu avec ce produit.
La licence couvre uniquement l'utilisation de ce produit pour encoder et/ou décoder des fichiers audio selon la norme ISO/IEC 11172-3 ou ISO/IEC 13818-3. Aucun droit n'est cédé sous cette licence pour des caractéristiques ou des fonctions du produit qui ne sont pas conformes à la norme ISO/IEC 11172-3 ou ISO/IEC 13818-3.

Ce symbole sur le produit ou sa documentation indique qu'il ne doit pas être éliminé en fin de vie avec les autres déchets ménagers. L'élimination incontrôlée des déchets pouvant porter préjudice à l'environnement ou à la santé humaine, veuillez le séparer des autres types de déchets et le recycler de façon responsable. Vous favoriserez ainsi la réutilisation durable des ressources matérielles.
Les particuliers sont invités à contacter le distributeur leur ayant vendu le produit ou à se renseigner auprès de leur mairie pour savoir où et comment ils peuvent se débarrasser de ce produit afin qu'il soit recyclé en respectant l'environnement.
Les entreprises sont invitées à contacter leurs fournisseurs et à consulter les conditions de leur contrat de vente. Ce produit ne doit pas être éliminé avec les autres déchets commerciaux.

