

SAMSUNG

Lave-linge Instructions d'utilisation

**B1445AV/
B1245AV/
B1245AS/
B1245A/
B1045A/
R1245AV/
R1045A/
F1245AV/
F1045A**



Enregistrez vos produits Samsung en vous connectant sur :
www.samsung.com/global/register

Consignes de sécurité

Nous vous remercions d'avoir acheté ce lave-linge Samsung. Ces instructions d'utilisation contiennent de précieuses informations sur l'installation, l'utilisation et l'entretien de cet appareil.

Prenez le temps de les lire afin de pouvoir profiter pleinement des caractéristiques de ce lave-linge et de l'apprécier pendant de nombreuses années.

Avant d'utiliser l'appareil

- Les matériaux d'emballage peuvent être dangereux pour les enfants. Tenez tous les emballages (sacs plastique, polystyrène, etc.) hors de leur portée.
- Cet appareil est prévu pour une utilisation domestique uniquement.
- Assurez-vous que le raccordement en eau et en électricité est effectué par un technicien qualifié, qui respecte les instructions du fabricant (voir " Installer le lave-linge ", page 2) et les normes de sécurité locales.
- Toutes les vis de transport et de conditionnement doivent être enlevées avant utilisation de l'appareil. De sérieux dégâts peuvent être occasionnés si ces vis n'ont pas été enlevées. Consultez la section " Enlever les vis de transport ", page 3.
- Avant de laver du linge pour la première fois, vous devez effectuer un cycle complet à vide.
Consultez la section " Premier lavage ", page 8.

Mesures de sécurité


- Avant tout nettoyage ou entretien, débranchez l'appareil de la prise secteur ou placez le bouton On/Off (Marche / Arrêt)  en position Arrêt.
- Assurez-vous que toutes les poches des vêtements à laver sont vides. Les objets durs et pointus, comme les pièces de monnaie, les épingles de sûreté, les clous, les vis ou les pierres, peuvent occasionner d'importants dégâts à l'appareil.
- Débranchez toujours l'appareil et coupez l'eau après utilisation.
- Avant d'ouvrir le hublot du lave-linge, vérifiez que toute l'eau a été vidangée. N'ouvrez pas le hublot si vous constatez qu'il reste de l'eau.
- Les animaux et les jeunes enfants peuvent grimper dans l'appareil. Vérifiez l'appareil avant chaque utilisation.
- Le hublot en verre devient très chaud pendant le cycle de lavage. Tenez les enfants éloignés de l'appareil lorsque celui-ci est en marche.
- N'essayez pas de réparer l'appareil vous-même. Les réparations effectuées par des personnes inexpérimentées ou non qualifiées peuvent entraîner des blessures et/ou des réparations plus importantes sur l'appareil.
- Si la prise (cordon d'alimentation) est endommagée, elle doit être remplacée par le fabricant, son réparateur ou une personne de qualification équivalente, afin d'éviter tout danger.
- L'entretien de cet appareil doit uniquement être effectué par un centre de réparation homologué et seules des pièces détachées de la marque doivent être utilisées.

Table des matières

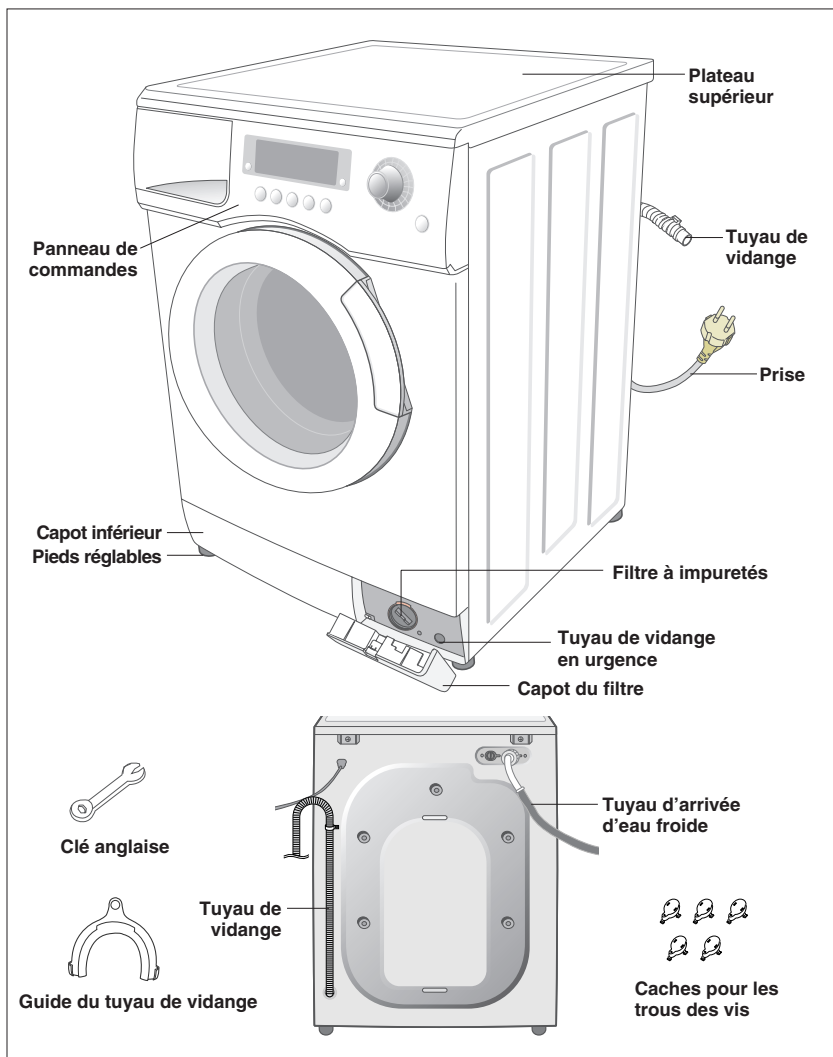
| | |
|---|-----------------------|
| Mesures de sécurité | plat intérieur |
| Installer le lave-linge | 2 |
| Déballer le lave-linge | 2 |
| Présentation du lave-linge | 2 |
| Choisir un emplacement | 3 |
| Ajuster les pieds réglables | 3 |
| Enlever les vis de transport | 3 |
| Raccorder le tuyau d'arrivée d'eau (en option) | 3 |
| Raccorder le tuyau d'arrivée d'eau | 4 |
| Positionner le tuyau de vidange | 4 |
| Brancher le lave-linge | 5 |
| Effectuer un lavage | 6 |
| Présentation du panneau de commandes | 6 |
| Premier lavage | 8 |
| Mettre de la lessive dans le lave-linge | 8 |
| Laver du linge grâce à la fonction Fuzzy Logic | 9 |
| Laver du linge en fonction manuelle | 10 |
| Utiliser le départ différé | 10 |
| Trucs et astuces | 11 |
| Entretien le lave-linge | 12 |
| Vidanger le lave-linge en urgence | 12 |
| Réparer un lave-linge qui a gelé | 12 |
| Nettoyer l'extérieur du lave-linge | 12 |
| Nettoyer le tiroir et le compartiment à lessive | 13 |
| Nettoyer le filtre à impuretés | 13 |
| Nettoyer le filtre à mailles du tuyau d'arrivée d'eau | 14 |
| Dépannage | 15 |
| Problèmes et solutions | 15 |
| Comprendre les messages d'erreur | 15 |
| Tableau des programmes | 16 |
| Annexe | 18 |
| Tableau des symboles textiles | 18 |
| Précautions électriques | 18 |
| Protection de l'environnement | 19 |
| Déclaration de conformité | 19 |
| Caractéristiques techniques | 19 |

Installer le lave-linge

Déballer le lave-linge

Déballer votre lave-linge et vérifiez qu'il n'a pas été endommagé pendant le transport. Assurez-vous également de disposer de tous les éléments illustrés ci-dessous. Si le lave-linge a été endommagé pendant le transport ou si vous ne disposez pas de tous les éléments, contactez immédiatement votre revendeur Samsung.

Présentation du lave-linge



Installer le lave-linge

Choisir un emplacement

Avant d'installer votre lave-linge, choisissez un emplacement disposant des caractéristiques suivantes :

- Une surface dure et plane (si la surface n'est pas plane, consultez la section " Ajuster les pieds réglables " ci-dessous)
- Un emplacement éloigné de la lumière directe du soleil
- Une ventilation adaptée
- Une pièce où la température ne descend pas en dessous de 0 °C
- Un emplacement éloigné de sources de chaleur, telles que du charbon ou du gaz

Assurez-vous que le lave-linge n'est pas posé sur son cordon d'alimentation.

Les orifices de ventilation ne doivent pas être obstrués par la moquette lorsque le lave-linge est installé sur un sol moqueté.

Ajuster les pieds réglables

Si le sol n'est pas plat, réglez les pieds (ne glissez ni morceaux de bois, ni autres objets sous les pieds) :

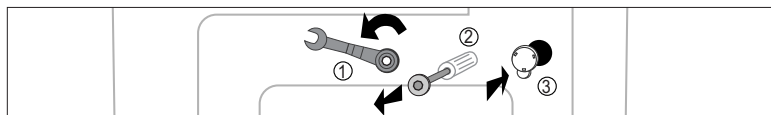
1. Desserrez l'écrou au pied en le tournant à la main jusqu'à ce qu'il atteigne la hauteur souhaitée.
2. Serrez l'écrou de blocage en le tournant avec la clé anglaise fournie.



- **Installez le lave-linge sur une surface plane et solide.**
Positionner le lave-linge sur une surface ni plane, ni dure peut entraîner des bruits ou des vibrations. (L'angle maximum autorisé est de 1 degré).

Enlever les vis de transport

Avant d'utiliser le lave-linge, vous devez enlever les cinq vis de transport à l'arrière de l'appareil. Pour enlever ces vis :



1. Avant de les enlever, desserrez toutes les vis avec la clé anglaise fournie.
2. Prenez chaque tête de vis et faites-la passer dans la partie large du trou. Répétez l'opération pour chaque vis.
3. Bouchez les trous avec les caches plastique fournis.
4. Conservez les vis de transport pour une prochaine utilisation.

Raccorder le tuyau d'arrivée d'eau (optionnel)

1. Enlevez l'adaptateur du tuyau d'arrivée d'eau.



4. Raccordez le tuyau d'arrivée d'eau à l'adaptateur. Abaissez la partie (c) du tuyau d'arrivée d'eau. Lorsque vous lâchez la partie (c), le tuyau se raccorde automatiquement à l'adaptateur en faisant un " clic ".

2. Tout d'abord, à l'aide d'un tournevis cruciforme, desserrez les quatre vis de l'adaptateur. Ensuite, prenez l'adaptateur et tournez la partie (b) dans le sens de la flèche, jusqu'à obtenir un écart de 5 mm.



5. Raccordez l'autre extrémité du tuyau d'arrivée d'eau à la soupape d'admission d'eau, en haut du lave-linge. Vissez le tuyau à fond dans le sens des aiguilles d'une montre.

3. Raccordez l'adaptateur au robinet en serrant fermement les vis. Tournez ensuite la partie (b) dans le sens de la flèche et faites correspondre (a) et (b).



• Si le robinet est doté d'un pas de vis, raccordez le tuyau d'arrivée d'eau au robinet comme indiqué ci-contre.

ATTENTION Si, après avoir terminé le raccordement, de l'eau s'écoule du tuyau, répétez les mêmes étapes. Utilisez un robinet standard pour l'arrivée d'eau. Si le robinet est à angle droit ou trop gros, enlevez la bague d'écartement avant d'insérer le robinet dans l'adaptateur.

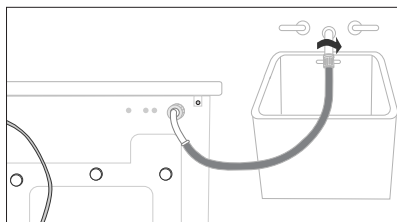
Installer le lave-linge

Raccorder le tuyau d'arrivée d'eau

Le tuyau d'arrivée d'eau doit être raccordé au lave-linge à une extrémité et au robinet d'eau à l'autre extrémité. Ne tendez pas le tuyau d'arrivée d'eau. Si le tuyau est trop court, remplacez-le par un tuyau haute pression plus long.

Pour raccorder le tuyau d'arrivée d'eau :

1. Prenez le raccord en L correspondant au tuyau d'arrivée d'eau froide et raccordez-le à l'arrivée d'eau froide, à l'arrière de la machine. Serrez à la main.



2. Raccordez l'autre extrémité du tuyau d'arrivée d'eau froide au robinet d'eau froide de votre lavabo et serrez-la à la main. Si nécessaire, vous pouvez repositionner le tuyau d'arrivée d'eau sur le lave-linge en desserrant le raccord, en faisant tourner le tuyau et en resserrant le raccord.

En option: 1. Prenez le raccord en L rouge correspondant au tuyau d'arrivée d'eau chaude et raccordez-le à l'arrivée d'eau chaude rouge, à l'arrière de la machine. Serrez à la main.

2. Raccordez l'autre extrémité du tuyau d'arrivée d'eau chaude au robinet d'eau chaude de votre lavabo et serrez-la à la main.

3. Utilisez un raccord en Y si vous souhaitez utiliser uniquement l'eau froide.

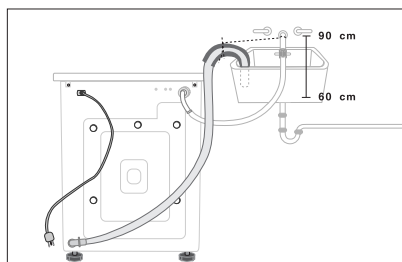
Remarque: L'appareil doit être raccordé au réseau d'alimentation en eau à l'aide de raccords neufs et non des raccords usagés.

Positionner le tuyau de vidange

L'extrémité du tuyau de vidange peut être positionnée de trois façons différentes :

Sur le bord d'un lavabo

Le tuyau de vidange doit être positionné à une hauteur située entre 60 et 90 cm. Pour que l'extrémité du tuyau reste coudée, utilisez le guide plastique fourni. Fixez le guide au mur avec un crochet ou au robinet avec un lien, afin que le tuyau de vidange ne bouge pas.



Raccordé au tuyau d'évacuation du lavabo

Le tuyau d'évacuation doit être situé au-dessus du siphon du lavabo, afin que son extrémité soit au moins à 60 cm du sol.

Sur un tuyau d'évacuation

Samsung vous conseille d'utiliser un tuyau vertical de 65 cm. Il doit mesurer au minimum 60 cm et au maximum 90 cm.

Installer le lave-linge

Brancher le lave-linge

Pour les utilisateurs européens. Vous n'avez **PAS** besoin de mettre la prise du lave-linge à la terre.

Avis aux utilisateurs américains. Vous **devez** relier la prise du lave-linge à la terre.

Vérifiez auprès d'un électricien agréé que votre lave-linge est correctement mis à la terre avant de l'utiliser.

Avis aux utilisateurs britanniques.

Instructions de câblage

ATTENTION ! CET APPAREIL DOIT ETRE MIS A LA TERRE.

Cet appareil doit être mis à la terre. En cas de court-circuit, la mise à la terre réduit le risque de choc électrique en fournissant un circuit de fuite au courant électrique.

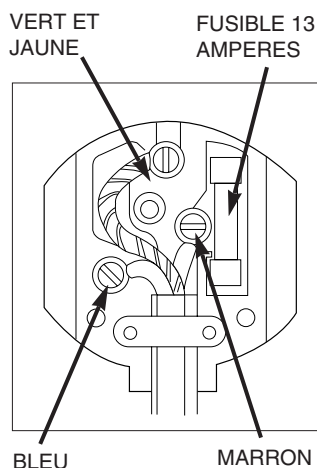
L'appareil est équipé d'un câble comportant un fil de terre à raccorder à la borne de terre de la prise secteur.

La prise doit être branchée à une prise secteur correctement installée et mise à la terre.

*Les fils de ce câble portent des couleurs correspondant au code suivant :

- | | |
|-----------------|----------------|
| • Vert et jaune | : Terre |
| • Bleu | : Neutre |
| • Marron | : Sous tension |
- Si les couleurs des fils du câble de cet appareil ne correspondent pas aux couleurs identifiant les bornes de votre prise, observez la procédure indiquée ci-dessous.
 - Raccordez le fil vert et jaune à la borne de la prise marquée d'une lettre E ou du symbole de la terre (\perp) ou de couleur verte ou verte et jaune.
 - Raccordez le fil bleu à la borne marquée d'une lettre N ou de couleur noire.
 - Raccordez le fil marron à la borne marquée d'une lettre L ou de couleur rouge.
- * Consultez un électricien ou un réparateur qualifié si vous avez un doute concernant l'une de ces instructions.

Le fabricant de ce lave-linge ne pourra être tenu pour responsable des dommages causés aux personnes ou au matériel en cas de non-respect de ces instructions. Aucune pièce du lave-linge ne doit être réparée par l'utilisateur. Si le câble de cet appareil est endommagé, il ne doit être remplacé que par un personnel qualifié et agréé par le fabricant, car cette opération requiert des outils spécifiques.



AVERTISSEMENT

Avant utilisation, assurez-vous que la prise et le cordon d'alimentation ne sont pas endommagés. Si vous devez enlever la prise moulée de cet appareil, enlevez immédiatement le fusible et détachez la prise.

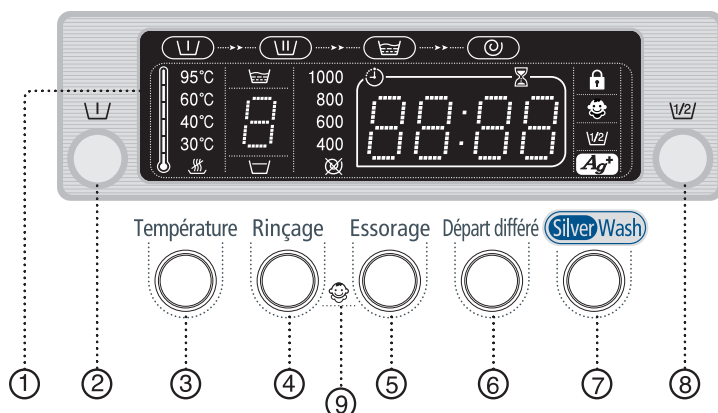
Ne la branchez en aucun cas à une prise secteur, car il existe un risque de choc électrique.

CIRCUITS

Votre lave-linge doit être branché sur un circuit ne comportant aucun autre appareil. En cas de non-respect de ce principe, le disjoncteur peut se déclencher ou le fusible peut sauter.

Effectuer un lavage

Présentation du panneau de commandes



1. Affichage numérique

Affiche le temps du cycle de lavage restant, toutes les informations de lavage et les messages d'erreur.

2. Bouton Prewash (Prélavage)

Appuyez sur ce bouton pour sélectionner un prélavage. La fonction de prélavage n'est disponible qu'avec les programmes Cotton (Coton), Coloureds (Couleurs), Synthetics (Synthétiques), Delicates (Déliçats) et baby (bébé).

3. Bouton Temperature (Température)

Appuyez sur ce bouton à plusieurs reprises pour faire défiler les différentes options de température d'eau disponibles (eau froide(氷), 30 °C, 40 °C, 60 °C, 95 °C et 95 °C).

4. Bouton Rinse (Rinçage)

Appuyez sur le bouton Rinse (Rinçage) pour ajouter des cycles de rinçage. Cinq cycles de rinçage au maximum.

5. Bouton Spin (Essorage)

Appuyez sur ce bouton à plusieurs reprises pour faire défiler les différentes options d'essorage disponibles

| | |
|--|-----------------------------------|
| B1445AV | ☐, ☒, 400, 800, 1200, 1400 tr/min |
| B1245AV/B1245AS/B1245A/R1245AV/F1245AV | ☐, ☒, 400, 800, 1000, 1200 tr/min |
| B1045A /R1045A /F1045A | ☐, ☒, 400, 600, 800, 1000 tr/min |

No Spin (Sans essorage)

Le linge reste dans le tambour sans être essoré après la dernière vidange

☒ : no Spin (Sans essorage), ☐ : arrêt cuve pleine

Rinse hold (Arrêt cuve pleine)

Le linge trempe dans la dernière eau de rinçage.

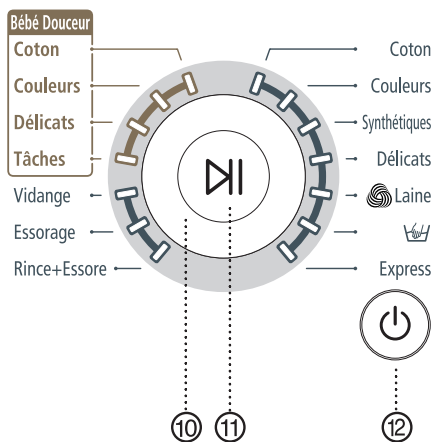
Avant de pouvoir décharger le linge, le programme " Drain " (Vidange) ou " Spin " (Essorage) doit être effectué.

6. Bouton Delay Start (Départ différé)

Appuyez sur ce bouton à plusieurs reprises pour faire défiler les différents départs différés possibles (de 3 à 24 heures, par tranche d'une heure).

Les heures affichées indiquent l'horaire de fin du cycle de lavage.

Effectuer un lavage



7. Bouton Silver Nano (Nano Argent)

De l'eau enrichie en argent est utilisée lors du lavage et du dernier rinçage, appliquant un revêtement stérilisant et antibactérien sur les vêtements.

8. Bouton Half Load (Demi-charge)

Appuyez sur ce bouton si vous souhaitez effectuer un cycle en demi-charge (1 à 4 kg). Cette fonction permet d'économiser du temps et de l'énergie.

9. Bouton Child Lock (Sécurité enfant)

Cette fonction permet d'éviter qu'un enfant n'utilise le lave-linge par accident. On/Off (Marche/Arrêt) - Pour mettre le programme en marche : Appuyez sur le bouton (Démarrer/Pause) pour mettre en marche le lave-linge. Maintenez enfoncés les boutons [Rinse] (Rinçage) + [Spin] (Essorage) pendant 2 à 3 secondes. Cette fonction peut être activée uniquement lorsque le lave-linge est en marche. Lorsque le programme de lavage baby (bébé) est en marche, aucun bouton ne fonctionne. Même le bouton POWER (alimentation) ne peut pas être utilisé. Le voyant Baby (Bébé) s'allume. Pour désactiver le programme : Maintenez enfoncés les boutons [Rinse] (Rinçage) + [Spin] (Essorage) pendant 2 à 3 secondes ; le voyant s'éteint et le programme est désactivé.

Remarque: Si aucun bouton ne répond en cours de lavage, vérifiez que la fonction Baby Program (Programme bébé) n'est pas activée.

10. Cadran Fuzzy Control

Tournez le cadran pour sélectionner l'un des 14 programmes de lavage disponibles.

Cotton (Coton), Coloureds (Couleurs), Synthetics (Synthétiques), Delicates (Délicats), Wool (Laine), Hand wash (Lavage main), Quick (Express), Rinse+Spin (Rinç.+Essor.), Spin (Essorage), Drain (Vidange), Baby Program (Programme bébé) (Stains (Taches), Delicates (Délicats), Coloureds (Couleurs), Cotton (Coton))

11. Bouton Start/Pause (Démarrer/Pause)

Appuyez sur ce bouton pour interrompre et relancer les programmes.

12. ① Bouton Marche/Arrêt

Appuyez une fois sur ce bouton pour mettre en marche le lave-linge et appuyez de nouveau dessus pour l'arrêter.

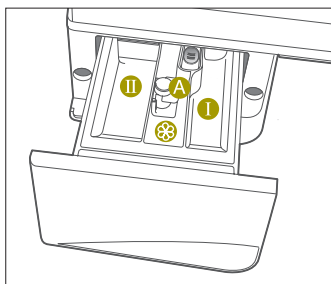
Si le lave-linge reste allumé pendant plus de 10 minutes sans qu'aucun bouton ne soit actionné, il s'éteint automatiquement.

Effectuer un lavage

Premier lavage

Avant de laver du linge pour la première fois, vous devez effectuer un cycle complet à vide. Pour ce faire :

1. Appuyez sur le bouton On/Off (Marche/Arrêt) ①.
 2. Versez un peu de lessive dans le bac du tiroir ②.
 3. Ouvrez l'arrivée d'eau du lave-linge.
 4. Appuyez sur le bouton Temperature (Température) à plusieurs reprises jusqu'à ce que 40 °C s'affiche.
 5. Appuyez sur le bouton Start/Pause (Démarrer/Pause).
- Cela vidangera l'eau restant dans le lave-linge après le test du fabricant.



Bac ① : Lessive pour le prélavage ou amidon.

Bac ② : Lessive pour le lavage principal, adoucissant, agent de prétrempage, produit blanchissant et détachant.

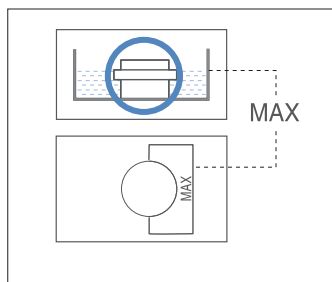
Bac A : Additifs, par exemple assouplissant (ne pas dépasser le bord inférieur du compartiment A)

Mettre de la lessive dans le lave-linge

1. Ouvrez le tiroir à lessive.
2. Versez l'adoucissant dans le bac ②.
3. Add softener into compartment A (le cas échéant).
4. Versez la lessive de prélavage dans le bac ① (le cas échéant).

Attention :

Un assouplissant concentré ou épais doit être dilué avec un peu d'eau avant d'être versé dans le bac (cela empêche le blocage du trop-plein).



Effectuer un lavage

Laver du linge grâce à la fonction Fuzzy Logic

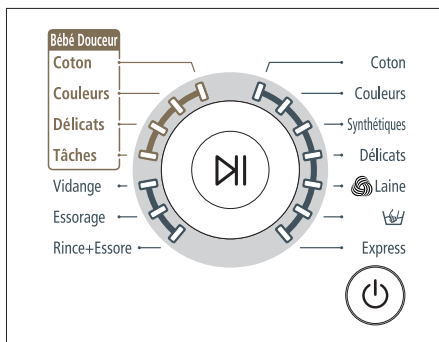
Votre nouveau lave-linge vous simplifie la tâche grâce au système de contrôle automatique Fuzzy Logic de Samsung. Lorsque vous choisissez un programme de lavage, le lave-linge définit les options appropriées en matière de température, de durée et de vitesse de lavage.

Pour laver du linge en utilisant les programmes Fuzzy Logic :

1. Ouvrez le robinet d'eau de votre lavabo.
2. Appuyez sur le bouton On/Off (Marche/Arrêt) ①.
3. Ouvrez le hublot.
4. Chargez les articles un par un dans le tambour, sans les tasser ni surcharger le lave-linge.
5. Fermez le hublot.
6. Ajoutez la lessive, l'adoucissant et le liquide de prélavage (si nécessaire) dans le bac approprié.

Remarque : La fonction de prélavage n'est disponible qu'avec les programmes Duvet (Couettes), Bedding (Draps), Towel (Serviettes), Curtain (Rideaux), Cotton (Coton), Coloureds (Couleurs), Synthetics (Synthétiques) et Delicates (Déliçats). Utilisez un cycle de prélavage uniquement si le linge à laver est très sale.

7. Tournez le cadran Fuzzy Control pour sélectionner le programme adapté au type de vêtements à laver : Cotton (Coton), Coloureds (Couleurs), Synthetics (Synthétiques), Delicates (Déliçats), Wool (Laine), Hand wash (Lavage main), Quick (Express), Rinse+Spin (Rinc.+Essor.), Spin (Essorage), Drain (Vidange), Baby Program (Programme bébé) (Stains (Taches), Delicates (Déliçats), Coloureds (Couleurs), Cotton (Coton))
Les voyants correspondants s'allument sur le panneau de commandes.



8. A ce moment-là, vous pouvez contrôler la température de lavage, les cycles de rinçage, la vitesse d'essorage et le délai de départ différé en appuyant sur le bouton correspondant.
9. Appuyez sur le bouton Start/Pause (Démarrer/Pause) du cadran Fuzzy Control ; le cycle de lavage commence.
L'indicateur de progression s'allume et le temps de lavage restant apparaît à l'écran.

Lorsque le cycle est terminé :

Après la fin du cycle complet, le lave-linge s'arrête automatiquement.

1. Ouvrez le hublot.




Remarque : Le hublot ne s'ouvre que 3 minutes après l'arrêt ou la désactivation du lave-linge.

2. Sortez le linge.

Effectuer un lavage

Laver du linge en fonction manuelle


Vous pouvez laver des vêtements en fonction manuelle, sans utiliser le programme Fuzzy Logic. Pour ce faire :

1. Ouvrez l'arrivée d'eau.
2. Appuyez sur le bouton On/Off (Marche/Arrêt)  du lave-linge.
3. Ouvrez le hublot.
4. Chargez les articles un par un dans le tambour, sans les tasser ni surcharger le lave-linge.
5. Fermez le hublot.
6. Versez la lessive et, si nécessaire, l'adoucissant ou le liquide de pré-lavage, dans les bacs appropriés.
7. Appuyez sur le bouton Temperature (Température) pour sélectionner la température de votre choix (eau froide, 30 °C, 40 °C, 60 °C, 75 °C, 95 °C)
8. Appuyez sur le bouton Rinse (Rinçage) pour choisir le nombre requis de cycles de rinçage. Cinq cycles de rinçage au maximum.
La durée de lavage sera allongée en conséquence.
9. Appuyez sur le bouton Spin (Essorage) pour choisir la vitesse d'essorage.
Remarque : Le programme Rinse hold (Arrêt cuve pleine) vous permet de sortir de votre lave-linge des vêtements qui n'ont pas été essorés.
 : No Spin (Sans essorage),  : Rinse Hold (Arrêt cuve pleine).
10. Appuyez sur ce bouton à plusieurs reprises pour faire défiler les différents départs différés possibles (de 3 à 24 heures, par tranche d'une heure). Les heures affichées indiquent l'horaire de fin du cycle de lavage.
11. Appuyez sur le bouton Start /Pause (Démarrer/Pause) pour lancer le cycle de lavage.

Utiliser l'option Delay Start (Départ différé)

Vous pouvez programmer votre lave-linge pour que le cycle de lavage se termine automatiquement plus tard, en choisissant un départ différé de 3 à 24 heures (par tranche d'une heure). Les heures affichées indiquent l'horaire de fin du cycle de lavage.

Pour ce faire :

1. Programmez en fonction manuelle ou automatique votre lave-linge pour le type de vêtements à laver.
2. Appuyez sur le bouton Delay Start (Départ différé) à plusieurs reprises jusqu'à obtention du départ différé souhaité.
3. Appuyez sur le bouton Start/Pause (Démarrer/Pause). Le voyant Delay Start (Départ différé) s'allume et l'horloge commence le compte à rebours jusqu'à atteindre l'horaire défini.
4. Pour annuler la procédure Delay Start (Départ différé), appuyez sur le bouton Power (alimentation) , puis remettez le lave-linge en marche.

Effectuer un lavage

Trucs et astuces

Trier votre linge : Triez votre linge en fonction des caractéristiques suivantes :

- **Type de symbole textile :** Séparez le coton, les fibres mélangées, les synthétiques, la soie, la laine et la rayonne.
- **Couleurs :** Séparez le blanc et les couleurs. Lavez les vêtements neufs de couleur séparément.
- **Taille :** Placer des vêtements de tailles différentes dans la même charge améliore l'action du lavage.
- **Sensibilité :** Lavez les articles délicats séparément, en utilisant le programme de lavage Delicate (Délicat) pour les articles en laine vierge et en soie ainsi que les rideaux. Vérifiez les étiquettes des articles que vous lavez ou reportez-vous au tableau des symboles textiles en annexe.

Vider les poches : Les pièces de monnaie, épingles de sûreté et autres objets similaires peuvent endommager le linge, le tambour du lave-linge et le réservoir d'eau.

Fermetures : Remontez les fermetures Eclair et fermez les boutons ou les crochets ; les ceintures ou rubans détachés doivent être noués ensemble.

Prélever du coton : Votre nouveau lave-linge, associé aux lessives modernes, donne de parfaits résultats en permettant d'économiser de l'énergie, du temps, de l'eau et de la lessive. Toutefois, si vos cotons sont particulièrement sales, utilisez un programme de prélavage avec une lessive protéinique.

Déterminer la capacité : Ne surchargez pas le lave-linge, sans quoi votre linge ne sera pas lavé correctement. Utilisez le tableau ci-dessous afin de déterminer la capacité pour le type de linge à laver.

| Type de tissu | Capacité | | |
|------------------------------------|---|------------------|---------------|
| | B1445AV / B1245AV / B1245AS / B1245A / B1045A / | R1245AV / R1045A | F1245 / F1045 |
| Coloured /cotton (Couleurs /coton) | | | |
| -Légèrement / moyennement sale | 6,0 kg | 5,2 kg | 4,5 kg |
| -très sale | 6,0 kg | 5,2 kg | 4,5 kg |
| Synthetics (Synthétiques) | 3,0 kg | 3,0 kg | 3,0 kg |
| Delicates (Déliçats) | 2,5 kg | 2,0 kg | 2,0 kg |
| Wools (Laines) | 2,0 kg | 1,5 kg | 1,5 kg |

Astuces pour la lessive : La lessive à utiliser dépend du type de tissu (coton, synthétique, vêtements délicats, laine), de la couleur, de la température de lavage, du degré de salissure et du type de tache. Utilisez toujours une lessive qui mousse peu, prévue pour les lave-linge automatiques.

Respectez les recommandations du fabricant de la lessive sur la base du poids du linge, du degré de salissure et de la dureté de l'eau de votre région. Si vous ne connaissez pas le degré de dureté de l'eau de votre région, posez la question aux autorités locales.

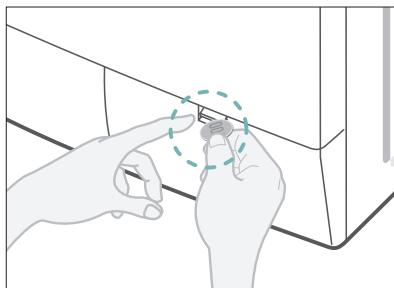
Remarque : Conservez les lessives et additifs dans un endroit sûr et sec, hors de portée des enfants.

Entretien le lave-linge

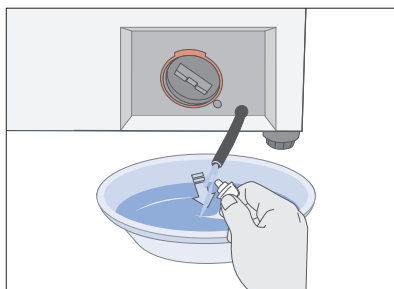
Vidanger le lave-linge en urgence

B1445AV / B1245AV / b1245AS / B1245A / B1045A

1. Débranchez le lave-linge de l'alimentation électrique.
2. Ouvrez le capot du filtre en utilisant une pièce de monnaie ou une clé.



3. Dévissez le capuchon de vidange en urgence en tournant vers la gauche. Prenez le capuchon au bout du tuyau de vidange en urgence et tirez-le lentement d'environ 15 cm.



4. Laissez couler l'eau dans un récipient.
5. Rentrez le tuyau de vidange et revissez le capuchon.
6. Remettez le capot du filtre en place.

Réparer un lave-linge qui a gelé

Si la température descend en dessous de 0 °C et que votre lave-linge est gelé :


1. Débranchez le lave-linge.
2. Versez de l'eau chaude sur le robinet source pour assouplir le tuyau d'arrivée d'eau.
3. Retirez le tuyau d'arrivée d'eau et trempez-le dans l'eau chaude.
4. Versez de l'eau chaude dans le tambour du lave-linge et laissez-la agir pendant 10 minutes.
5. Rebranchez le tuyau d'arrivée d'eau au robinet et vérifiez que les fonctions d'arrivée d'eau et de vidange sont normales.

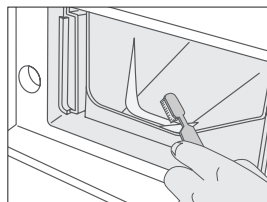
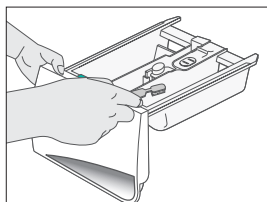
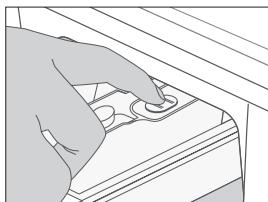
Nettoyer l'extérieur

1. Essuyez les surfaces extérieures du lave-linge, y compris le panneau de commandes, avec un chiffon doux et un produit d'entretien ménager non abrasif.
2. Utilisez un chiffon doux pour sécher les surfaces.
3. Ne versez pas d'eau sur le lave-linge.

Entretien le lave-linge

Nettoyer le tiroir et le compartiment à lessive

1. Appuyez sur la manette d'ouverture à l'intérieur du tiroir à lessive et sortez-le.
2. Enlevez le couvercle du bac .
3. Lavez les différents éléments à l'eau claire.
4. Nettoyez le logement du tiroir à l'aide d'une vieille brosse à dents.
5. Remettez le couvercle en place (en le poussant fermement) et replacez le séparateur de lessive liquide dans le tiroir.
6. Remettez le tiroir en place.
7. Lancez un programme de rinçage sans mettre de linge dans le tambour.

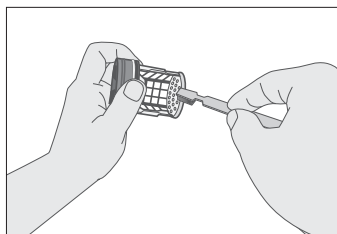
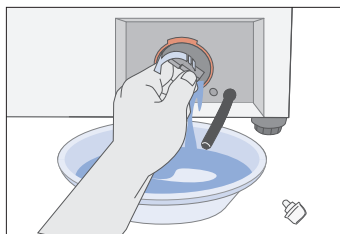


Nettoyer le filtre à impuretés

Nettoyez le filtre à impuretés 5 à 6 fois par an ou lorsque vous voyez le message d'erreur suivant s'afficher à l'écran :

5E

1. Ouvrez le capot du filtre, Voir "Vidanger le lave-linge en urgence", page 12.
2. Dévissez le capuchon de vidange en urgence en tournant vers la gauche et vidangez toute l'eau. Voir "Vidanger le lave-linge en urgence", page 12.
3. Dévissez le capot du filtre et sortez-le.



4. Nettoyez toute impureté ou autre matériau présent dans le filtre. Assurez-vous que l'hélice de la pompe de vidange, derrière le filtre, n'est pas bloquée. Remettez le capuchon du filtre en place.
5. Remettez le capot du filtre en place.

Entretien le lave-linge

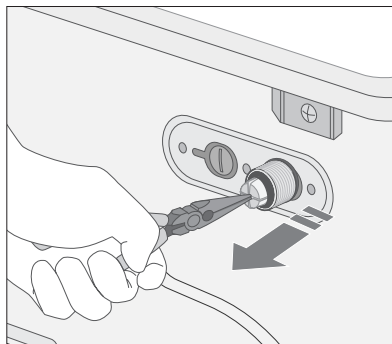
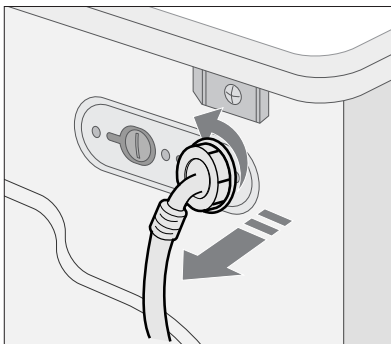
Nettoyer le filtre à maille du tuyau d'arrivée d'eau

Vous devez nettoyer le filtre à maille du tuyau d'arrivée d'eau au moins une fois par an ou lorsque vous voyez le message d'erreur suivant s'afficher sur l'écran :

4E

Pour ce faire :

1. Coupez l'arrivée d'eau du lave-linge.
2. Dévissez le tuyau à l'arrière du lave-linge.
3. Avec une pince, sortez doucement le filtre à maille de l'extrémité du tuyau et rincez-le sous l'eau jusqu'à ce qu'il soit propre. Nettoyez également l'intérieur et l'extérieur du raccord fileté.



4. Remettez le filtre en place.
5. Revissez le tuyau sur le lave-linge.
6. Ouvrez le robinet et assurez-vous que les raccords sont étanches.

Problèmes et solutions

Le lave-linge ne lance pas le programme.

- Assurez-vous que le hublot est correctement fermé.
- Assurez-vous que le lave-linge est branché.
- Assurez-vous que le robinet d'eau est ouvert.
- Assurez-vous d'avoir appuyé sur le bouton Start/Pause (Démarrer/Pause).

Arrivée d'eau inexistante ou insuffisante

- Assurez-vous que le robinet d'eau est ouvert.
- Assurez-vous que le tuyau d'eau n'est pas gelé.
- Assurez-vous que le tuyau d'arrivée d'eau n'est pas plié.
- Assurez-vous que le filtre du tuyau d'arrivée d'eau n'est pas bouché.

De la lessive reste dans le tiroir après la fin du programme de lavage

- Assurez-vous que la pression d'eau est suffisante pour faire fonctionner le lave-linge.
- Placez les lessives dans les parties intérieures du tiroir (loin des bords extérieurs).

Le lave-linge vibre ou fait trop de bruit

- Assurez-vous que le lave-linge est installé sur une surface plane. Si la surface n'est pas plane, ajustez les pieds réglables pour mettre le lave-linge à niveau (voir page 3).
- Assurez-vous que les vis de transport ont été enlevées (voir page 3).
- Assurez-vous que le lave-linge n'est en contact avec aucun autre objet.
- Assurez-vous que la charge de linge est équilibrée.

Le lave-linge ne vidange et/ou n'essore pas

- Assurez-vous que le tuyau de vidange n'est pas écrasé ou plié.
- Assurez-vous que le filtre du tuyau d'arrivée d'eau n'est pas bouché (voir page 14).

Le hublot ne s'ouvre pas

- Le hublot ne s'ouvre que 3 minutes après l'arrêt ou la désactivation du lave-linge.

Comprendre les messages d'erreur

Erreur affichée

Solution



- Fermez le hublot.



- Assurez-vous que le robinet d'eau est ouvert.
- Vérifiez la pression de l'eau.



- Nettoyez le filtre à impuretés.
- Assurez-vous que le tuyau de vidange est correctement installé.



- La charge de linge n'est pas équilibrée ; libérez tout vêtement emmêlé. Si vous souhaitez laver un seul vêtement, par exemple un peignoir de bain ou un jean, le résultat final de l'essorage pourra ne pas être satisfaisant et un message d'erreur " UE " s'affichera à l'écran.



- Contactez le service après-vente.

Avant de contacter le service après-vente :

1. Essayez de remédier au problème (voir " Dépannage ", sur cette page).
2. Relancez le programme pour voir si l'erreur se répète.
3. Si la panne subsiste, appelez le service après-vente et décrivez votre problème.

Tableau des programmes

(* au choix)

| PROGRA MME | Charge maxi. (kg) | | | LESSIVE ET ADDITIFS | | | Temp. (°C) | Vitesse d'essorage max. (en tr/min) | | | Delay Start (Départ différé) | Half Load (Demi- charge) |
|------------------------------|---|-------------------|-------------------|------------------------|--------|---------|---------------|--|---------|--|---------------------------------------|-----------------------------------|
| | B1445AV B1245AV B1245AS B1245A B1045A | R1245AV R1045A | F1245AV F1045A | Prewash (Prélavage) | Lavage | Adouci. | | Max. | B1445AV | B1245AV B1245AS B1245A R1245AV F1245AV | | |
| Cotton (Coton) | 6.0 | 5.2 | 4.5 | * | oui | * | 95 | 1400 | 1200 | 1000 | * | * |
| Coloureds (Couleurs) | 6.0 | 5.2 | 4.5 | * | oui | * | 60 | 1400 | 1200 | 1000 | * | * |
| Synthetics (Synthétiques) | 3.0 | 3.0 | 3.0 | * | oui | * | 60 | 800 | 800 | 800 | * | * |
| Delicates (Déliçats) | 2.5 | 2.5 | 2.0 | * | oui | * | 40 | 800 | 800 | 600 | * | * |
| Wool (Laine) | 2.0 | 1.5 | 1.5 | - | oui | * | 40 | 400 | 400 | 400 | * | * |
| Handwash (Lavage main) | 2.0 | 1.5 | 1.5 | - | oui | * | 40 | 400 | 400 | 400 | * | * |
| Quick (Express) | 2.0 | 1.5 | 1.5 | - | oui | * | 60 | 1400 | 1200 | 1000 | * | * |

| PROGRAMME | Type de LAVAGE |
|------------------------------|--|
| Cotton (Coton) | Cotons peu ou assez sales, draps, linge de table, sous-vêtements, serviettes, chemises, etc. |
| Coloureds (Couleurs) | Cotons peu ou assez sales, draps, linge de table, sous-vêtements, serviettes, chemises, etc. |
| Synthetics (Synthétiques) | Chemisiers, chemises, etc., peu ou assez sales, en polyester (Diolen, Trevira), polyamide (Perlon, Nylon) ou autres textiles similaires. |
| Delicates(Déliçats) | Rideaux, robes, jupes, chemises et chemisiers déliçats. |
| Wool(Laine) | Uniquement les lainages en laine vierge, lavables en machine. |
| Handwash(Lavage main) | Programme de lavage très léger, comme un lavage à la main. |
| Quick (Express) | Coton ou lin peu sale (chemisiers, chemises), tissu éponge en couleurs foncées, lin couleur, jeans, etc. |

1. Un programme avec pré-lavage dure environ 15 minutes de plus.
2. La durée d'un programme a été mesurée selon les conditions spécifiées par la norme IEC 456.
3. La consommation en foyer individuel peut différer des valeurs données dans le tableau en fonction des variations de pression et de température de l'arrivée d'eau, de la charge et du type de linge.

Tableau des programmes






















(* au choix)

| PROGRAMME | Charge maxi. (kg) | | | LESSIVE ET ADDITIFS | | | Temp. (°C) | Vitesse d'essorage max. (en tr/min) | | | Delay Start (Départ différé) | Half Load (Demi-charge) |
|--------------------------------|---|-------------------|-------------------|---------------------|--------|--------|------------|-------------------------------------|--|----------------------------|------------------------------|-------------------------|
| | B1445AV B1245AV B1245AS B1245A B1045A | R1245AV R1045A | F1245AV F1045A | Prewash (Prélavage) | Lavage | Adouci | Max. | B1445AV | B1245AV B1245AS B1245A R1245AV F1245AV | B1045A R1045A F1045A | | |
| Baby Cotton (Coton bébé) | 6.0 | 5.2 | 4.5 | * | oui | * | 95 | 1400 | 1200 | 1000 | * | * |
| Baby Coloureds (Couleurs bébé) | 6.0 | 5.2 | 4.5 | * | oui | * | 60 | 1400 | 1200 | 1000 | * | * |
| Baby Delicates (Déliçats bébé) | 2.5 | 2.0 | 2.0 | * | oui | * | 60 | 800 | 800 | 600 | * | * |
| Baby Stains (Taches bébé) | 6.0 | 5.2 | 4.5 | * | oui | * | 40 | 1400 | 1200 | 1000 | * | * |

| PROGRAMME | Type de LAVAGE |
|--------------------------------|---|
| Baby Cotton (Coton bébé) | Cotons bébé peu ou assez sales, draps, linge de table, sous-vêtements, serviettes, chemises, etc. |
| Baby Coloureds (Couleurs bébé) | Cotons bébé peu ou assez sales, draps, linge de table, sous-vêtements, serviettes, chemises, etc. |
| Baby Delicates (Déliçats bébé) | Robes, jupes, chemises et chemisiers déliçats bébé. |
| Baby Stains (Taches bébé) | Taches sur des cotons, draps, sous-vêtements, serviettes, etc. causées par élaboussures alimentaires et de l'urine. |

Annexe

Tableau des symboles textiles

| | | | |
|---|-----------------------------|---|---|
|  | Matériau résistant |  | Repassage à 100 °C max. |
|  | Tissu délicat |  | Pas de repassage |
|  | Lavage à 95 °C |  | Nettoyage avec tous les solvants habituels |
|  | Lavage à 60 °C |  | Nettoyage au perchloréthylène, solvants fluorés ou essences minérales |
|  | Lavage à 40 °C |  | Nettoyage uniquement par essences minérales |
|  | Lavage à 30 °C |  | Pas de nettoyage à sec |
|  | Lavage à la main uniquement |  | Séchage à plat |
|  | Nettoyage à sec uniquement |  | Sécher sans essorer |
|  | Chlorage dilué à froid |  | Séchage sur fil |
|  | Pas de chlorage |  | Séchage en machine, température basse |
|  | Repassage à 200 °C max. |  | Pas de séchage en machine |
|  | Repassage à 150 °C max. |  | Séchage en machine, température normale |

Précautions électriques

Pour réduire le risque d'incendie, de choc électrique et autres blessures, gardez ces précautions électriques à l'esprit :

- Faites fonctionner l'appareil uniquement à partir du type d'alimentation indiqué sur l'étiquette de marquage. Si vous n'êtes pas sûr du type d'alimentation de votre foyer, consultez le vendeur de votre appareil ou la société qui vous fournit l'électricité.
- Utilisez uniquement une prise mise à la terre ou polarisée. Pour votre sécurité, cet appareil est équipé d'une prise de courant alternatif polarisée disposant d'une broche plus large que l'autre. Elle ne doit s'insérer dans la prise murale que dans un seul sens. Si vous ne pouvez pas l'insérer totalement dans la prise murale, essayez de la retourner. Si la prise ne s'insère toujours pas, contactez votre électricien pour remplacer votre prise murale.
- Protégez le cordon d'alimentation. Les cordons d'alimentation doivent être positionnés de façon à ne pas pouvoir être ni écrasés par quelqu'un, ni pincés par des éléments placés sur ou contre eux. Portez une attention toute particulière aux cordons au niveau des fiches, des prises et du point où ils sortent de l'appareil.
- Ne surchargez pas la prise murale ou les rallonges. Une surcharge peut entraîner un incendie ou un choc électrique.

Annexe

Protection de l'environnement

- Cet appareil a été fabriqué à partir de matériaux recyclables. Si vous décidez de le jeter, veuillez respecter les normes locales en matière d'évacuation des déchets. Coupez le cordon d'alimentation de façon à ce que l'appareil ne puisse pas être raccordé à une source électrique. Enlevez le hublot pour que des animaux et des jeunes enfants ne se retrouvent pas piégés à l'intérieur de l'appareil.
- Ne dépassez pas les quantités de lessive préconisées dans les instructions du fabricant de la lessive.
- N'utilisez des produits détachant et blanchissant avant le cycle de lavage qu'en cas d'absolue nécessité.
- Economisez de l'eau et de l'électricité en ne faisant tourner que des charges pleines (la charge exacte dépend du programme utilisé).

Déclaration de conformité

Cet appareil est conforme aux normes européennes de sécurité, à la directive 93/68/CE et à la norme EN 60335.

Caractéristiques

| TYPE | LAVE-LINGE A CHARGEMENT FRONTAL | | | | | | | | |
|--------------------------------|---------------------------------------|---------------------------------------|------------------------|------------------------|----------------------|----------------|--------|--------|--------|
| DIMENSIONS | B1445AV/B1245AV/B1245AS/B1245A/B1045A | | R1245AV/R1045A | | F1245AV/F1045A | | | | |
| | W598mm×D550mm×H844mm | | W598mm×D450mm×H844mm | | W598mm×D404mm×H844mm | | | | |
| PRESSION DE L'EAU | 50 kPa ~ 800 kPa | | | | | | | | |
| VOLUME D'EAU | 54L | | 49L | | 48L | | | | |
| POIDS NET | 73kg | | 69kg | | 62kg | | | | |
| CAPACITE DELAVAGE ET DESSORAGE | 6kg (LINGE SEC) | | 5.2kg (LINGE SEC) | | 4.5kg (LINGE SEC) | | | | |
| CONSOMMATION | MODELE | B1445AV/B1245AV/B1245AS/B1245A/B1045A | | R1245AV/R1045A | | F1245AV/F1045A | | | |
| | LAVAGE ET CHAUFFAGE | 220V | | 2000W | | 220V | 1900W | 220V | 1800W |
| | | 240V | | 2400W | | 240V | 2200W | 240V | 2100W |
| | ESSO RAGE | MODELE | B1445AV | B1245AV/B1245AS/B1245A | B1045A | R1245A | R1045A | F1245A | F1045A |
| | | 230V | 550W | 500W | 500W | 550W | 500W | 250W | 220W |
| POMPAGE | 34W | | | | | | | | |
| POIDS DE L'EMBALLAGE | MODELE | B1445AV/B1245AV/B1245AS/B1245A/B1045A | | R1245AV/R1045A | | F1245AV/F1045A | | | |
| | PLASTIQUE | 2.5kg | | 2.1kg | | 1.9kg | | | |
| | PAPIER | 1.0kg | | 0.9kg | | 0.8kg | | | |
| VITESSE D'ESSORAGE | MODELE | B1445AV | B1245AV/B1245AS/B1245A | R1245AV/F1245AV | B1045A/R1045A/F1045A | | | | |
| | tr/min | 1400 | | 1200 | | 1000 | | | |

**SI VOUS AVEZ BESOIN
DU SERVICE APRES-VENTE**

-En cas de problème, n'hésitez pas à appeler le centre de service après-vente le plus proche de chez vous, en vous munissant de vos nom, adresse, numéro de téléphone, de la référence du modèle et du numéro de série de votre appareil.



ELECTRONICS