

MINUTERIE D'EXTÉRIEUR HB1116R INSTRUCTIONS

Merci d'avoir acheté la minuterie d'extérieur HB1116R avec piquet et prises. Veuillez lire les instructions ci-dessous avant d'utiliser ce produit.

Fonctions

- Couvercle résistant aux intempéries avec loquet pour immobiliser jusqu'à six rallonges
- Six prises avec mises à la terre, contrôlées par une minuterie facile à régler
- La minuterie offre deux réglages de marche et d'arrêt par jour
- L'unité peut être fixée au mur ou utilisée avec un piquet facile à installer.
- Les autres fonctions de sécurité comptent un cordon de mise à la terre et une boîte des disjoncteurs de 15 A.
- Interrupteur de priorité manuelle

Instructions de la minuterie (voir la figure 1) :

1. Insérez les déclencheurs de marche (verts) et les déclencheurs d'arrêt (rouges) dans le cadran aux heures de marche et d'arrêt désirées.
2. Tournez le cadran dans le sens des aiguilles d'une montre (→), un tour complet ou plus, jusqu'à ce que la pointe de la flèche indique l'heure courante. Notez que les heures d'avant-midi apparaissent dans le blanc, et les heures d'après-midi dans le noir du cadran.
3. Allumez la lampe ou l'appareil.
4. Branchez les cordons du luminaire ou de l'appareil dans les prises de la minuterie. Fermez et verrouillez le couvercle de la minuterie pour protéger les prises de l'humidité. Branchez le cordon de la minuterie dans une prise murale qui convient aux endroits mouillés si la prise est à l'extérieur.

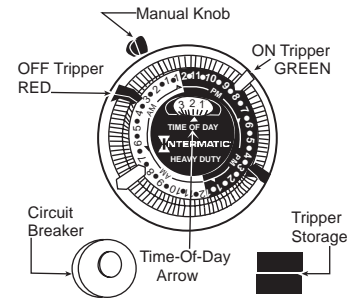


Figure 1

Priorité manuelle : vous pouvez allumer ou éteindre la minuterie à la main en tournant le bouton de priorité dans le sens contraire des aiguilles d'une montre (←). La minuterie reprendra le prochain cycle de marche/arrêt programmé automatiquement. Voir la figure 1.

Boîte des disjoncteurs : si l'unité ne fonctionne pas bien, la boîte des disjoncteurs a peut-être été activée. Pour réinitialiser la minuterie, débranchez-la de la source d'énergie. Vérifiez que la charge combinée des lampes ou des appareils ne dépasse pas la capacité nominale de la minuterie. Si c'est le cas, débranchez des éléments jusqu'à avoir ramené la charge électrique dans les limites prescrites. Enfoncez le bouton de la boîte des disjoncteurs pour réinitialiser l'unité. Rebranchez la minuterie, et testez en tournant le bouton de priorité manuelle dans le sens des aiguilles d'une montre. Voir la figure 2.

REMARQUE : quels que soient les réglages de minuterie choisis, ils s'appliqueront aux 6 prises.

Fixation murale de la minuterie : si la minuterie est montée en applique, elle doit être au moins à 1 mètre du sol.

Installation sur piquet : placez les onglets du piquet sur les trous de rétention à l'arrière de la minuterie. Poussez le piquet vers le haut jusqu'à ce que les onglets s'enclenchent. Voir la figure 3. Le piquet devrait être inséré dans le sol jusqu'à sa barrière. Voir la figure 4.

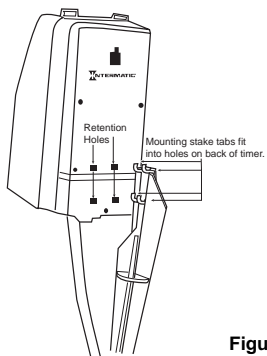


Figure 2

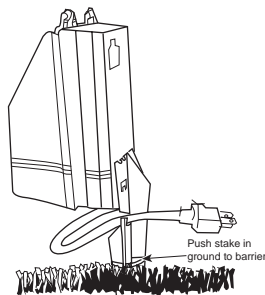


Figure 3

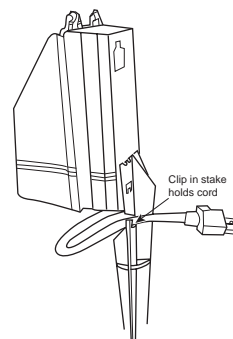


Figure 4

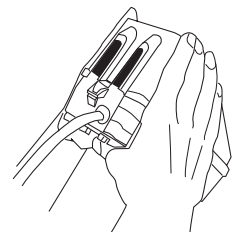


Figure 5

NE MARTELEZ PAS LE PIQUET DANS LE SOL. Pour éviter tout danger, il est bon de clipser la rallonge dans le piquet comme le montre la figure 5. Cela maintiendra les prises à distance du sol.

REMARQUE :

Couvercle de prises murales : pour vous conformer au *National Electric Code 2002*, utilisez un couvercle de prises qui protège votre prise extérieure quand la minuterie y est branchée. On recommande l'usage du modèle Intermatic WP1100C ou, pour les gros jeux de cordons, le modèle WP1110C ou WP1150C.

Capacités nominales

- 15 A résistive (filament chauffant), 1750 watts
- 15 A tungstène (incandescent), 1750 watts
- 120 volts c.a., 60 Hz

Pour votre sécurité

Ne pas modifier, épisser ni réparer la présente unité. Ne l'utilisez pas en cas de pluie. Rangez l'unité à l'intérieur quand elle ne sert pas. Insérez les prises à fond. Usage réservé aux adultes. N'excédez pas les charges électriques nominales. Déroulez complètement le cordon d'alimentation avant d'utiliser l'unité. Appareil non conçu comme source d'énergie permanente.

Garantie restreinte d'un an

Si, dans les limites d'un (1) an après la date d'achat, le produit tombe en panne à cause d'un défaut de fabrication, Intermatic, Inc. réparera ou remplacera l'unité gratuitement, à son entière discrétion. La présente garantie s'applique seulement à l'acheteur original et n'est pas transférable.

INTERMATIC INCORPORATED NE SERA PAS RESPONSABLE DES DOMMAGES CONSÉCUTIFS. CERTAINS ÉTATS AMÉRICAINS NE PERMETTANT PAS L'EXCLUSION OU LA LIMITATION DES DOMMAGES CONSÉCUTIFS, LA LIMITATION OU L'EXCLUSION CI-DESSUS PEUT NE PAS S'APPLIQUER À VOUS.

LA GARANTIE PREND EFFET AU LIEU ET PLACE DE TOUTES AUTRES GARANTIES EXPRESSES OU IMPLICITES. TOUTES LES GARANTIES IMPLICITES, DONT LA GARANTIE DE QUALITÉ MARCHANDE ET LA GARANTIE DE CONVENANCE POUR UN USAGE PARTICULIER, SONT MODIFIÉES PAR LES PRÉSENTES DE FAÇON À N'EXISTER QU'AUX TERMES DE CETTE GARANTIE RESTREINTE, ET ELLES AURONT LA MÊME DURÉE QU'É LA PÉRIODE DE GARANTIE SUSMENTIONNÉE. CERTAINS ÉTATS NE PERMETTANT PAS LES LIMITATIONS DE DURÉE D'UNE GARANTIE IMPLICITE, LA LIMITATION CI-DESSUS PEUT NE PAS S'APPLIQUER À VOUS.

La garantie ne s'applique ni : (a) aux dommages accidentels, aux mauvaises manipulations ni aux chutes; (b) aux cas fortuits; (c) aux unités qui ont subi une réparation non autorisée, qui ont été ouvertes, démontées ou autrement modifiées; (d) aux unités non employées conformément aux instructions; (e) aux dommages excédant le prix du produit; (f) aux lampes scellées, aux ampoules de lampe électrique ou aux deux, aux DEL et aux piles; (g) au fini d'une portion quelconque de produit, comme aux éraflures de surface, à l'action des intempéries ou aux deux, considérées comme une usure normale. Certains états interdisant la limitation de dommages, la clause précédent peut ne pas s'appliquer à vous. Cette garantie vous donne des droits légaux précis ; vous êtes susceptible d'avoir d'autres droits en fonction de l'état dans lequel vous vous trouvez.