

# IP EYE ANYWHERE™

IP EYE ANYWHERE 241/341



QUICK INSTALLATION 1

KURZ INSTALLATIONSANLEITUN 11

GUIDE D'INSTALLATION RAPIDE 21

GUIA DE INSTALACIÓN RÁPIDA 31

GUIDA RAPIDA PER INSTALLAZIONE 41

KORTE INSTALLATIEGIDS 51



## SAFETY WARNINGS

o To prevent short circuits, this product should only be used inside and only in dry spaces.

Do not expose the components to rain or moisture. Do not use the product close to a bath, swimming pool etc.

o Do not expose the components of your systems to extremely high temperatures or bright light sources.

o In case of improper usage or if you have altered and repaired the product yourself, all guarantees expire. Marmitek does not accept responsibility in the case of improper usage of the product or when the product is used for purposes other than specified. Marmitek does not accept responsibility for additional damage other than covered by the legal product responsibility.

o This product is not a toy. Keep out of reach of children.

o Do not open the product: the device may contain live parts. The product should only be repaired or serviced by a qualified expert.

o Only connect the adapter to the mains after checking whether the mains voltage is the same as the values on the identification tags. Never connect an adapter when it is damaged. In that case, contact your supplier.

# 1 Getting Started

## Package Contents

Check the items contained in the package carefully. You should have the following items. Once any item contained is damaged or missing, contact the authorized dealer of your locale.

- One Marmitek IP EyeAnywhere H.264/MPEG4/MJPEG Megapixel Network Camera
- One AC Power Adapter
- One Camera Stand
- One External Antenna
- One Ethernet Cable (RJ-45 type)
- One Installation CD-ROM
- One *Quick Installation Guide*

## System Requirement

### ■ Networking

LAN: 10Base-T Ethernet or 100Base-TX Fast Ethernet.  
WLAN: IEEE 802.11b/g/n.

### ■ Accessing the Camera using Web Browser

Platform: Microsoft® Windows® XP/Vista/WIN 7  
CPU: Intel Pentium III 800MHz or above  
RAM: 512MB  
Resolution: 800x600 or above  
User Interface: Microsoft® Internet Explorer 6.0 or above;  
Apple Safari 2 or above;  
Mozilla Firefox 2.00 or above

## 2 Setting Up the Camera

### Installing the Camera Stand

The camera comes with a camera stand, which uses a swivel ball screw head to lock to the camera's screw hole. When the camera stand is attached, you can place the camera anywhere by mounting the camera through the three screw holes located in the base of the camera stand.



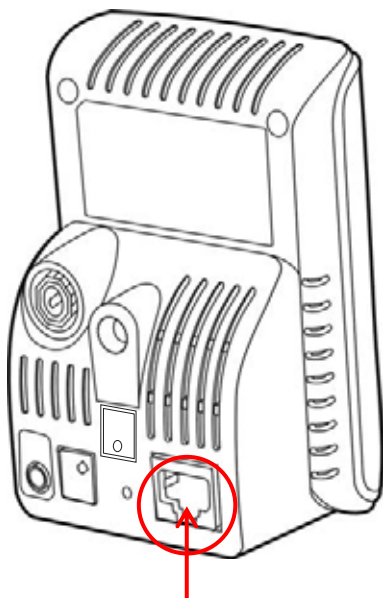
**The Camera Stand**

## Connecting the Camera to LAN

Use the provided Ethernet cable to connect the camera to your local area network (LAN).

When you connect the AC power adapter, the camera is powered on automatically. You can verify the power status from the Power LED on the front panel of the camera.

Once connected, the Link LED starts flashing green light and the camera is on standby and ready for use now.

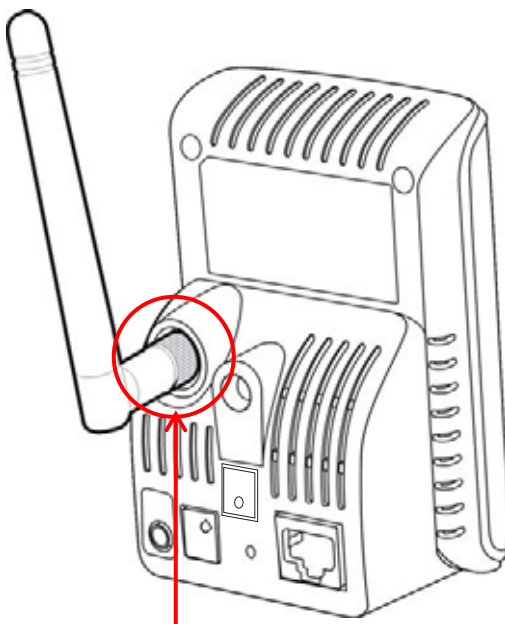


Connecting the Ethernet cable

## Connecting the Camera to WLAN

If you use a wireless network in your application environment, you need to attach the included external antenna to the camera.

When the camera is powered on, the camera will automatically search any access point with “default” SSID.



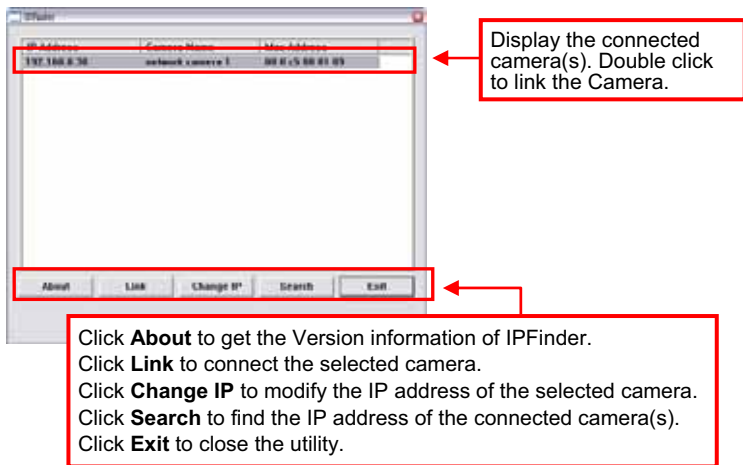
Attaching the external antenna

**NOTE** If the camera cannot connect to your wireless network, you need to install the camera in LAN and proceed with WLAN settings.

## 3 Accessing the Camera

### Using IPFinder

1. Insert the Installation CD-ROM into your computer's CD-ROM drive to initiate the Auto-Run program.
2. Click the **IPFinder** item to launch the utility. The control panel will appear as below.



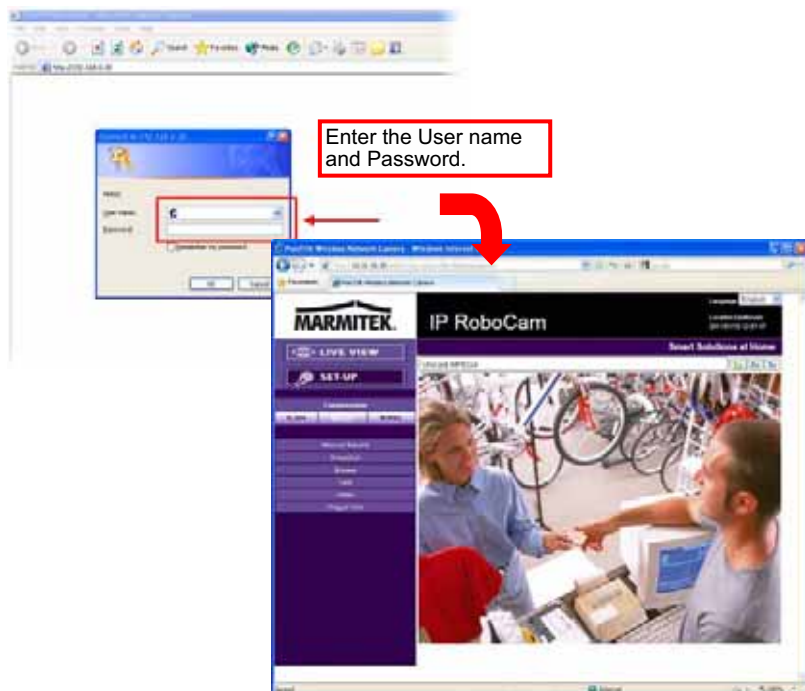
3. Once you get the IP address of the camera, launch the Web browser or UltraView Pro to access your camera.

**TIP** The Installation CD-ROM provides a setup program that allows you to install IPFinder on your computer. To install IPFinder, click **Install Software** then select **IPFinder** on the Auto-Run screen.

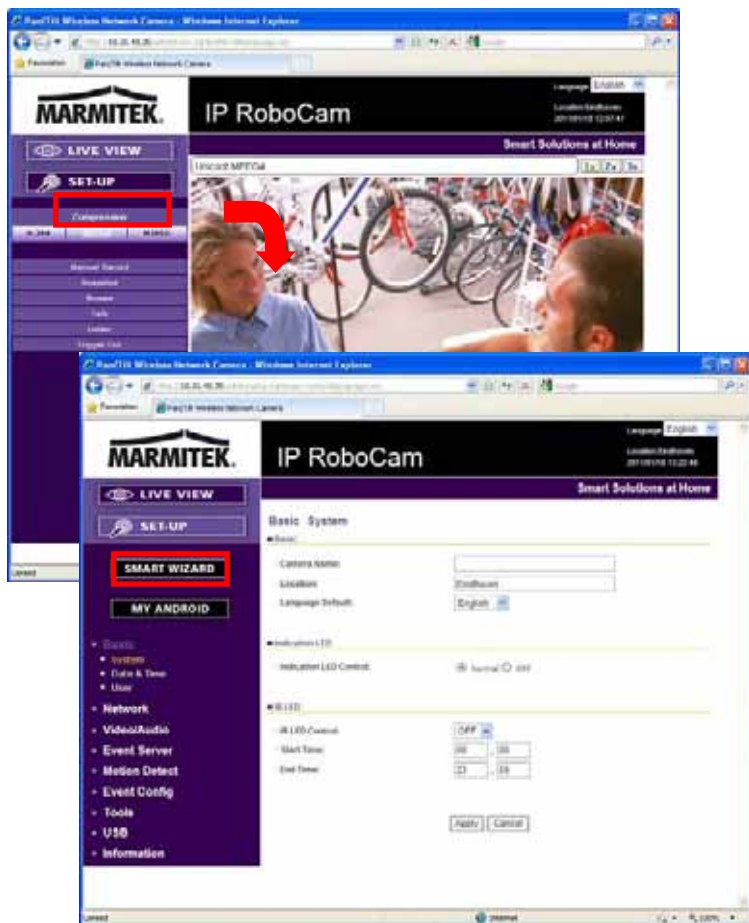


## Accessing to the Camera

1. Since the default configuration of the camera is DHCP mode enabled, you are recommended to launch IPFinder to search the IP address that is assigned to the camera by the DHCP server, and then click **Link** to access the camera via the Web browser.
2. If Network Camera can't get IP Address under DHCP mode, the default IP Address will be **192.168.0.30**.
3. When the login window appears, enter the default User name (*admin*) and password (*admin*) and press **OK** to access to the main screen of the camera's Web Configuration.



4. Click **Setup** and then **Smart Wizard** to set up your camera quickly. The Smart Wizard will guide you through the necessary settings with detailed instructions on each step.



## 4 Tips

For more information, please refer to the *Advanced Installation Guide* on the provided Installation CD-ROM.

For details of operating UltraView Pro, please refer to the *Software User Guide* on the provided Installation CD-ROM.

If you have any problem on the product(s), please contact your local authorized dealer.

### ATTENTION

This appliance is designed to be used in all EU and EFTA countries.

Attention: The use of this product may be restricted in the following countries:

- Belgium: 2.4 GHz Frequency. The use of this frequency may be restricted in some areas. See <http://www.bipt.be> for current information.
- France: 2.4 GHz Frequency. The use of channels other than: 10, 11, 12, 13 (2457, 2462, 2467, and 2472 MHz) may be restricted in some areas. See l'Autorité de Régulation des Télécommunications (<http://www.art-telecom.fr>) for current information.



### **Environmental Information for Customers in the European Union**

European Directive 2002/96/EC requires that the equipment bearing this symbol on the product and/or its packaging must not be disposed of with unsorted municipal waste. The symbol indicates that this product should be disposed of separately from regular household waste streams. It is your responsibility to dispose of this and other electric and electronic equipment via designated collection facilities appointed by the government or local authorities. Correct disposal and recycling will help prevent potential negative consequences to the environment and human health. For more detailed information about the disposal of your old equipment, please contact your local authorities, waste disposal service, or the shop where you purchased the product.



## SICHERHEITSHINWEISE

o Um Kurzschluss vorzubeugen, dieses Produkt bitte ausschließlich innerhalb des Hauses und nur in trockenen Räumen nutzen. Setzen Sie die Komponenten nicht Regen oder Feuchtigkeit aus. Nicht neben oder nahe eines Bades, Schwimmbades usw. verwenden.

o Setzen Sie die Komponente Ihres Systems nicht extrem hohen Temperaturen oder starken Lichtquellen aus.

o Bei einer zweckwidrigen Verwendung, selbst angebrachten Veränderungen oder selbst ausgeführten Reparaturen verfallen alle Garantiebestimmungen. Marmitek übernimmt bei einer falschen Verwendung des Produkts oder bei einer anderen Verwendung des Produktes als für den vorgesehenen Zweck keinerlei Produkthaftung. Marmitek übernimmt für Folgeschäden keine andere Haftung als die gesetzliche Produkthaftung.

o Dieses Produkt ist kein Spielzeug. Außer Reichweite von Kindern halten.

o Das Produkt niemals öffnen: Das Gerät kann Teile enthalten, worauf lebensgefährliche Stromspannung steht. Überlassen Sie Reparaturen oder Wartung nur Fachleuten.

o Schließen Sie den Netzadapter erst dann an das Stromnetz an, nachdem Sie überprüft haben, ob die Netzspannung mit dem auf dem Typenschild angegebenen Wert übereinstimmt. Schließen Sie niemals einen Netzadapter an, wenn diese beschädigt sind. In diesem Fall nehmen Sie Kontakt mit Ihrem Lieferanten auf.

# 1 Inbetriebnahme

## Lieferumfang

Prüfen Sie sorgfältig den Inhalt der Packung. Die folgenden Artikel sollten mitgeliefert sein. Falls irgendein Artikel fehlt oder beschädigt ist, wenden Sie sich bitte umgehend an Ihren Händler.

- Eine IPEyeAnywhere 241 / 341 H.264/MPEG4/MJPEG Megapixel-Netzwerkkamera
- Ein Netzteil
- Eine externe Antenne
- Ein Kamerafuß
- Ein Ethernet-Kabel (RJ-45)
- Eine Installations-CD-ROM
- Eine *Installations-Kurzanleitung (Quick Installation Guide)*

## Systemanforderungen

### ■ Netzwerkverbindung

LAN: 10 Base-T Ethernet oder 100 Base-TX Fast Ethernet  
WLAN: IEEE 802.11b/g/n (für das Drahtlos-Modell)

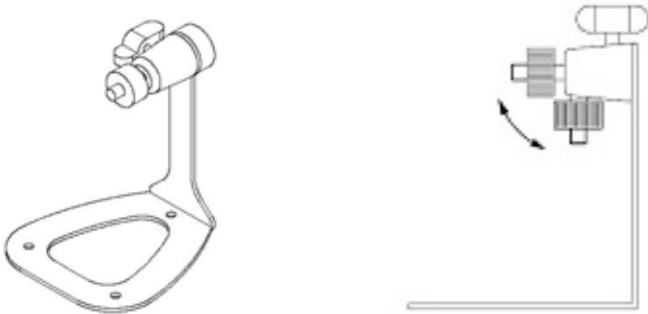
### ■ Zugriff auf die Kamera über einen Webbrowser

Plattform: Microsoft® Windows® XP/Vista/WIN 7  
CPU: Intel Pentium III 800 MHz oder besser  
RAM: 512 MB  
Auflösung: 800 x 600 oder höher  
Benutzerschnittstelle: Microsoft® Internet Explorer 6.0 oder aktueller  
Mozilla Firefox 2.00 oder aktueller  
Apple Safari 2 oder aktueller

## 2 Einrichten der Kamera

### Installation des Wandmontage-Bausatzes

Im Lieferumfang der Kamera befindet sich ein Wandmontage-Bausatz, der Ihnen die Montage der Kamera an einem beliebigen Ort ermöglicht. Dabei wird die Kamera mit Hilfe der drei Schraubenlöcher befestigt, die sich an der Unterseite des Wandmontage-Bausatzes befinden

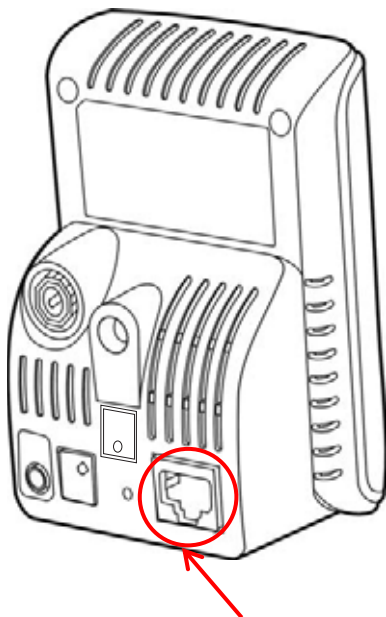


## Verbinden der Kamera mit einem LAN

Verwenden Sie das beigelegte Ethernet-Kabel, um die Kamera mit Ihrem lokalen Netzwerk (LAN) zu verbinden.

Sobald das Netzteil angeschlossen ist, wird die Kamera sofort mit Strom versorgt. Sie können über die Betriebs-LED an der Frontseite der Kamera den Betriebszustand des Gerätes überprüfen.

Sobald die Stromversorgungsverbindung besteht, blinkt die Link-LED grün. Die Kamera ist sofort betriebsbereit.



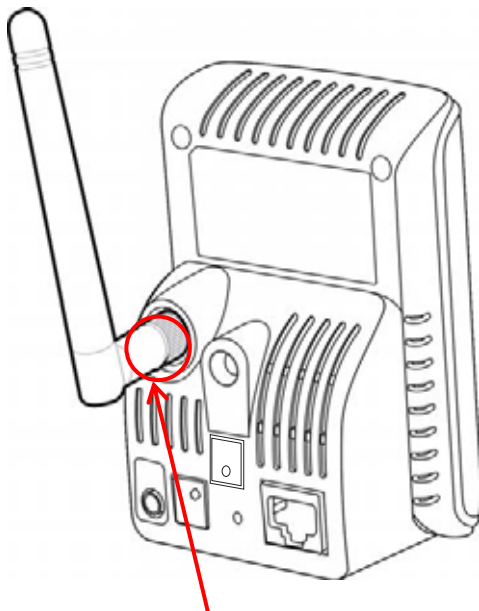
Hier Ethernet-Kabel anschließen



## Verbinden der Kamera mit einem WLAN

Wenn Sie ein drahtloses Netzwerk nutzen, müssen Sie die beigelegte externe Antenne an der Kamera anbringen.

Sobald die Kamera mit Strom versorgt wird, sucht das Gerät automatisch nach einem Zugriffspunkt mit der SSID „default“.



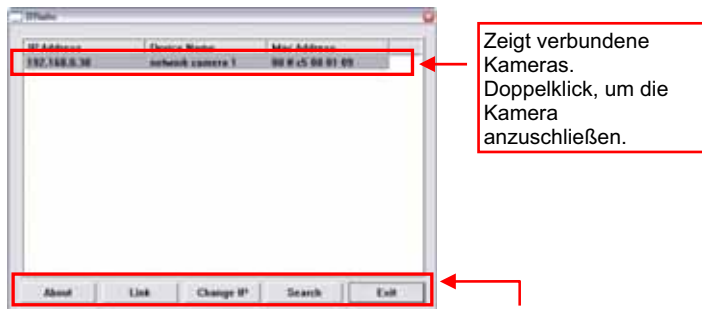
Anschließen der externen Antenne

**HINWEIS** Falls die Verbindung der Kamera mit Ihrem drahtlosen Netzwerk fehlschlägt, müssen Sie die Kamera mit einem LAN verbinden und die WLAN-Einstellungen darüber vornehmen.

## 3 Zugreifen auf die Kamera

### Verwenden des IPFinder

1. Legen Sie die Installations-CD-ROM in Ihr optisches Laufwerk ein. Die Software startet automatisch.
2. Klicken Sie auf das Objekt **IPFinder**, um das Dienstprogramm zu starten. Die nachstehend abgebildete Bedienoberfläche öffnet sich.



Klicken Sie auf **Link** [Anschluß], um die vorgewählte Kamera anzuschließen.

Klicken Sie auf **About** [Über], um die Fassung (Version) von IPFinder zu erkennen.

Klicken Sie auf **Search**[Suchen], um die IP-Adresse(n) der verbundenen Kamera(s) zu finden.

Klicken Sie auf **Change IP** [IP ändern], um die IP-Adresse der ausgewählten Kamera zu ändern.

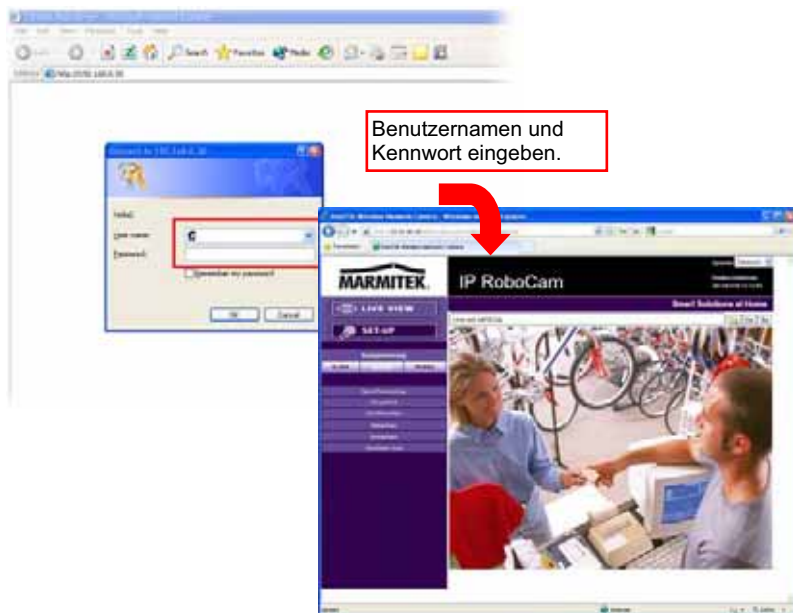
Klicken Sie auf **Exit** [Beenden], um das Dienstprogramm zu schließen.

3. Nachdem Sie die IP-Adresse der Kamera erhalten haben, starten Sie bitte Ihren Webbrowser oder UltraView Pro, um auf die Kamera zuzugreifen.

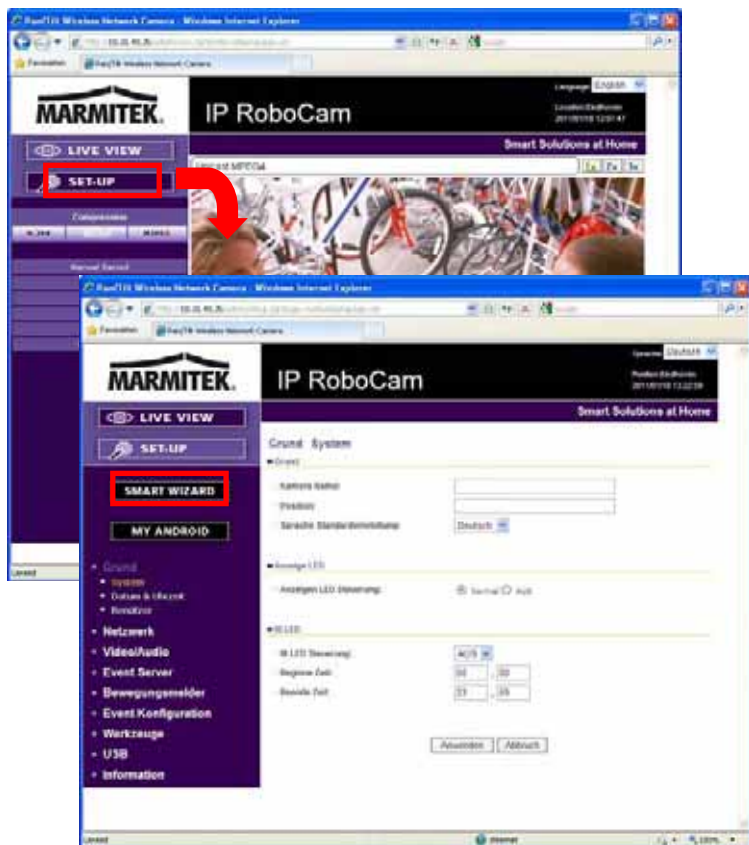
**Tip** Die Installations-CD-ROM enthält ein Einrichtungsprogramm, mit dem Sie IPFinder auf Ihrem Computer installieren können. Klicken Sie auf **Install Software** [**Software installieren**], wählen Sie dann **IPFinder** im geöffneten Fenster, um IPFinder zu installieren.

## So greifen Sie auf die Kamera zu

1. Da der DHCP-Modus in der Vorgabekonfiguration der Kamera aktiviert ist, empfehlen wir Ihnen, den IPFinder zu starten, um nach der IP-Adresse zu suchen, die der Kamera vom DHCP-Server zugewiesen wird. Anschließend klicken Sie auf **Link (Verbinden)**, um über den Webbrowser auf die Kamera zuzugreifen.
2. Wenn die Netzwerk-Kamera keine IP-Adresse unter DHCP-Modus bekommen kann, wird die Netzwerk-Kamera die Standard-IP-Adresse **192.168.0.30** haben.
3. Wenn das Anmeldefenster erscheint, geben Sie bitte den Standardbenutzernamen (**admin**) und das Standardkennwort (**admin**) ein. Klicken Sie anschließend auf **OK**, um die Hauptseite der Kamera-Webkonfiguration zu öffnen.



4. Klicken Sie auf **Setup [Einstellen]** und dann auf **Smart Wizard [Intelligenter Assistent]**, um Ihre Kamera schnell einzustellen. Der Assistent führt Sie mit detaillierten Erläuterungen durch die notwendigen Schritte.



## 4 Tipps

Lesen Sie bitte die *Erweiterte Installationsanleitung (Advanced Installation Guide)* auf der beigelegten Installations-CD-ROM für weitere Informationen.

Lesen Sie bitte die *Software-Bedienungsanleitung (Software User Guide)* auf der beigelegten Installations-CD-ROM für Details zur Bedienung des Programms UltraView Pro.

Falls Probleme mit dem Produkt auftreten sollten, wenden Sie sich bitte an Ihren Händler.

### **ACHTUNG**

Dieses Gerät ist für den Gebrauch in allen EU und EFTA Ländern gedacht.

Achtung: In nachfolgenden Ländern ist die Verwendung dieses Produktes begrenzt:

- Belgien: 2.4 GHz Frequenzband. Die Nutzung dieses Frequenzbandes ist begrenzt und hängt von den verschiedenen Regionen ab. Schauen Sie unter <http://www.bipt.be> für aktuelle Informationen.
- Frankreich: 2.4 GHz Frequenzband. Die Nutzung anderer Kanäle als: 10, 11, 12, 13 (2457, 2462, 2467, und 2472 MHz) kann eingeschränkt sein, dies ist departementabhängig. Schauen Sie unter l'Autorité de Régulation des Télécommunications (<http://www.art-telecom.fr>) für aktuelle Informationen.



### **Umweltinformation für Kunden innerhalb der Europäischen Union**

Die Europäische Richtlinie 2002/96/EC verlangt, dass technische Ausrüstung, die direkt am Gerät und/oder an der Verpackung mit diesem Symbol versehen ist nicht zusammen mit unsortiertem Gemeindeabfall entsorgt werden darf. Das Symbol weist darauf hin, dass das Produkt von regulärem Haushaltsmüll getrennt entsorgt werden sollte. Es liegt in Ihrer Verantwortung, dieses Gerät und andere elektrische und elektronische Geräte über die dafür zuständigen und von der Regierung oder örtlichen Behörden dazu bestimmten Sammelstellen zu entsorgen. Ordnungsgemäßes Entsorgen und Recyceln trägt dazu bei, potentielle negative Folgen für Umwelt und die menschliche Gesundheit zu vermeiden. Wenn Sie weitere Informationen zur Entsorgung Ihrer Altgeräte benötigen, wenden Sie sich bitte an die örtlichen Behörden oder städtischen Entsorgungsdienste oder an den Händler, bei dem Sie das Produkt erworben haben.



## AVERTISSEMENTS DE SECURITE

o Afin d'éviter un court-circuit, ce produit ne doit être utilisé qu'à l'intérieur, et uniquement dans des endroits secs. Ne pas exposer les composants à la pluie ou à l'humidité. Ne pas utiliser à côté de ou près d'une baignoire, une piscine, etc.

o Ne pas exposer les composants de votre système à des températures extrêmement élevées ou à des sources de lumières trop fortes.

o Toute utilisation impropre, toute modification ou réparation effectuée vous-même annule la garantie. Marmitek n'accepte aucune responsabilité dans le cas d'une utilisation impropre du produit ou d'une utilisation autre que celle pour laquelle le produit est destiné. Marmitek n'accepte aucune responsabilité pour dommage conséquent, autre que la responsabilité civile du fait des produits.

o Ce produit n'est pas un jouet et doit être rangé hors de la portée des enfants.

o Ne jamais ouvrir le produit : Les appareils peuvent comprendre des composants dont la tension est mortelle. Les réparations ou l'entretien ne doivent être effectués que par des personnes compétentes.

o Brancher l'adaptateur secteur sur le réseau électrique seulement après avoir vérifié que la tension d'alimentation correspond à la valeur indiquée sur les plaques d'identification. Ne jamais brancher un adaptateur secteur lorsque celui-ci est endommagé. Dans ce cas, veuillez contacter votre fournisseur.

# 1 Démarrage

## Contenu de l'emballage

Vérifiez avec attention les éléments contenus dans l'emballage. Vous devez avoir ce qui suit. Si un des éléments est manquant ou endommagé, contactez votre revendeur local agréé.

- Une IPEyaAnywhere 241 / 341 H.264/MPEG4/MJPEG  
Caméra réseau
- Un adaptateur d'alimentation DC
- Une antenne externe
- Un support caméra.
- Un câble Ethernet (de type RJ-45)
- Un CD-ROM d'installation
- Un *Guide d'installation rapide (Quick Installation Guide)*

## Configuration système requise

### ■ Mise en réseau

LAN: Ethernet 10Base-T ou Fast Ethernet 100Base-TX  
WLAN: IEEE 802.11b/g/n (pour le modèle sans fil)

### ■ Accéder à la caméra à l'aide d'un navigateur Web

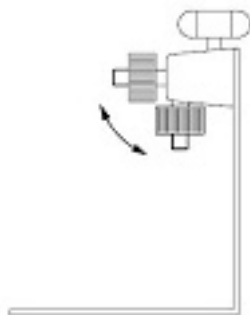
Plate-forme: Microsoft® Windows® XP/Vista/WIN 7  
CPU: Intel Pentium III 800MHz ou supérieur  
RAM: 512MB  
Résolution: 800x600 ou supérieure  
Interface utilisateur: Microsoft® Internet Explorer 6.0 ou supérieur  
Mozilla Firefox 2.00 ou supérieur  
Apple Safari 2 ou supérieur



## 2 Configurer la caméra

### Installer le support de la caméra

La IP Eye Anywhere est livrée avec son support, qui utilise une tête vissée pivotante sur bille qui se verrouille sur le trou fileté de la caméra. Lorsque le support de la caméra est fixé, vous pouvez placer la caméra n'importe où en montant la caméra via les trois trous de vis situés à l'embase du support de caméra.

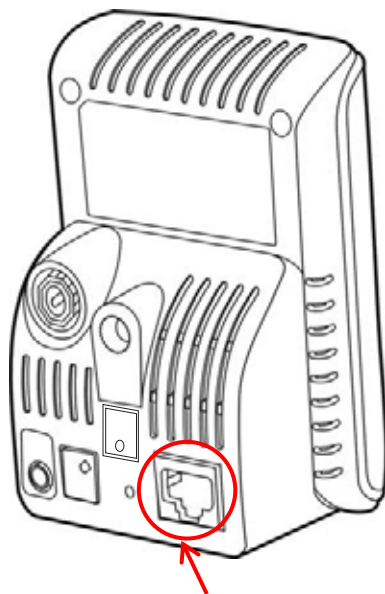


## Connecter la caméra au réseau local (LAN)

Utilisez le câble Ethernet fourni pour brancher la caméra à votre réseau local (LAN).

Lorsque vous branchez l'adaptateur d'alimentation ac, la caméra est alimentée automatiquement. Vous pouvez vérifier l'état d'alimentation via la DEL d'alimentation qui se trouve sur la face avant de la caméra.

Une fois branchée, la DEL Link (Lien) commence à clignoter en vert et la caméra se met en veille prête à l'emploi.

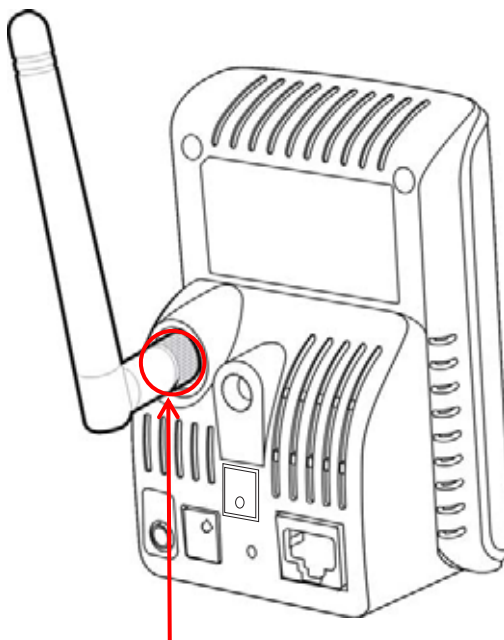


Connexion du câble Ethernet

## Connecter la caméra au réseau Wifi (WLAN)

Si vous utilisez un réseau sans fil dans votre environnement applicatif, vous devez fixer sur votre caméra l'antenne externe fournie.

Lorsque la caméra est alimentée, elle recherche automatiquement tout point d'accès avec le SSID "default" (par défaut).



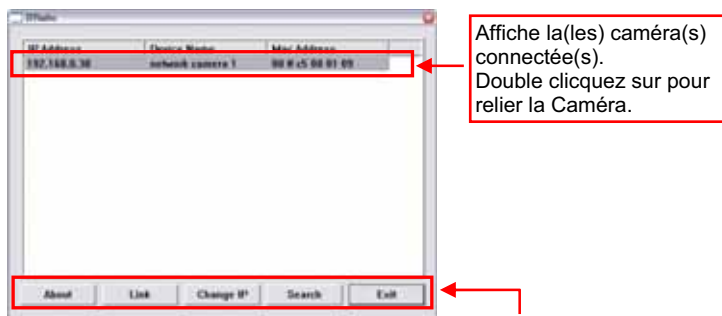
Connexion de l'antenne externe

**REMARQUE** Si la caméra ne trouve pas de réseau sans fil, il vous faut installer la caméra sur le réseau local et procéder au paramétrage WLAN.

## 3 Accéder à la caméra

### Utiliser IPFinder (Trouveur d'IP)

1. Insérez le CD-ROM d'installation dans le lecteur de CD-ROM de votre ordinateur pour initier le programme Auto-Run.
2. Cliquez sur l'élément **IPFinder** (Trouveur d'IP) pour lancer l'utilitaire. Le panneau de commande apparaît comme ci-dessous.



Affiche la(les) caméra(s) connectée(s).  
Double cliquez sur pour relier la Caméra.

Cliquer sur **Link** (Lien) afin de connecter la caméra sélectionnée  
Cliquer **About** (A Propos) afin d'obtenir les informations relatives à la Version de IPFinder  
Cliquez sur **Search** (Rechercher) pour trouver l'adresse IP de la (des) caméra(s) connectée(s).  
Cliquez sur **Change IP** (Modifier IP) pour modifier l'adresse IP de la caméra sélectionnée.  
Cliquez sur **Exit**(Quitter) pour fermer l'utilitaire.

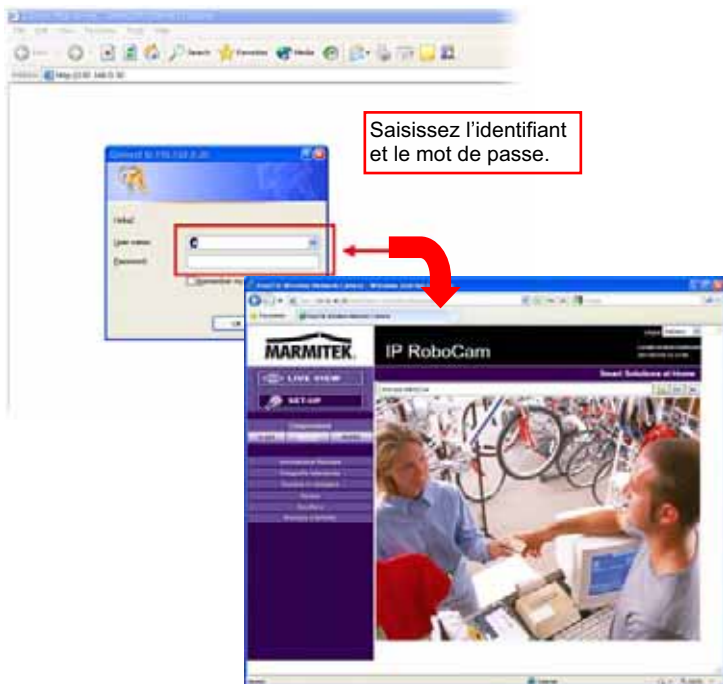
3. Une fois que vous avez obtenu l'adresse IP de la caméra, lancez le navigateur Web ou UltraView Pro pour accéder à votre caméra.

#### **ASTUCE**

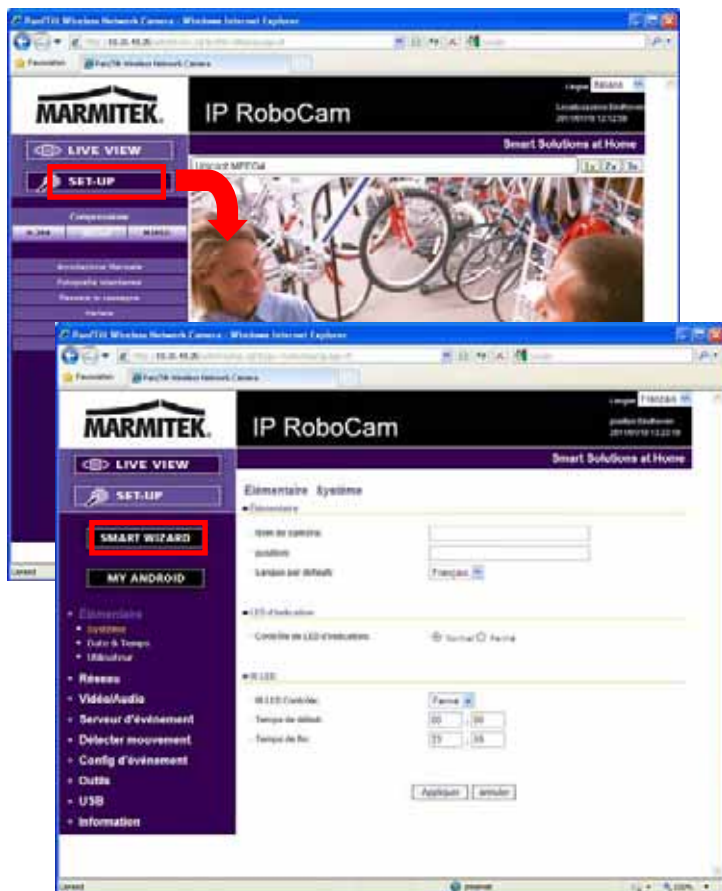
Le CD-ROM d'installation fournit un programme de configuration qui vous permet d'installer IPFinder sur votre ordinateur. Pour installer IPFinder, cliquez sur **Install Software (Installer le logiciel)** puis sélectionnez **IPFinder** sur l'écran Auto-Run.

## Accéder à la caméra

1. Puisque la configuration par défaut de la caméra a le mode DHCP activé, il est recommandé de lancer IPFinder pour trouver l'adresse IP qui est allouée à la caméra par le serveur DHCP, puis de cliquer sur **Link (Lier)** pour accéder à la caméra via le navigateur Web.
2. Si la caméra réseau ne peut pas obtenir d'adresse IP sous DHCP mode, la caméra réseau aura par défaut l'adresse IP de **192.168.0.30**.
3. Lorsque la fenêtre d'identification apparaît, saisissez le User name (l'identifiant) (**admin**) et password (mot de passe) (**admin**) puis appuyez sur **OK** pour accéder à l'écran principal de la configuration Web de la caméra.



4. Cliquez sur **Setup (Configuration)** puis sur l'assistant intelligent **Smart Wizard** pour configurer rapidement votre caméra. L'assistant Smart Wizard vous guide à travers les paramètres nécessaires avec des instructions détaillées à chaque étape.



## 4 Astuces

Pour de plus amples informations, veuillez vous référer au *Guide d'installation avancé (Advanced Installation Guide)* sur le CD-ROM d'installation fourni.

Pour de plus amples détails sur l'utilisation d'UltraView Pro, veuillez vous référer au *Guide d'utilisation des logiciels (Software User Guide)* sur le CD-ROM d'installation fourni.

Si vous avez un problème au sujet du (des) produit(s), veuillez contacter votre revendeur local agréé.

### ATTENTION

Cet appareil est destiné à une utilisation dans l'ensemble des pays de l'Union européenne et de l'AELE.

Attention : Dans les pays ci-dessous, l'utilisation de ce produit est limitée :

- Belgique : Bande 2,4 GHz. L'utilisation de cette bande est limitée en fonction du département local. Pour des informations actuelles, consultez le site Internet <http://www.bipt.be>.
- France : Bande 2,4 GHz. L'utilisation d'autres canaux que les canaux 10, 11, 12, 13 (2457, 2462, 2467, et 2472 MHz) peut être limitée en fonction du département. Pour des informations actuelles, voir l'Autorité de Régulation des Télécommunications (<http://www.art-telecom.fr>).



### Informations environnementales pour les clients de l'Union européenne

La directive européenne 2002/96/CE exige que l'équipement sur lequel est apposé ce symbole sur le produit et/ou son emballage ne soit pas jeté avec les autres ordures ménagères. Ce symbole indique que le produit doit être éliminé dans un circuit distinct de celui pour les déchets des ménages. Il est de votre responsabilité de jeter ce matériel ainsi que tout autre matériel électrique ou électronique par les moyens de collecte indiqués par le gouvernement et les pouvoirs publics des collectivités territoriales. L'élimination et le recyclage en bonne et due forme ont pour but de lutter contre l'impact néfaste potentiel de ce type de produits sur l'environnement et la santé publique. Pour plus d'informations sur le mode d'élimination de votre ancien équipement, veuillez prendre contact avec les pouvoirs publics locaux, le service de traitement des déchets, ou l'endroit où vous avez acheté le produit.





## AVISOS DE SEGURIDAD

o Para evitar un cortocircuito, este producto solamente se usa en casa y en habitaciones secas. No exponga los componentes del sistema a la lluvia o a la humedad. No se use cerca de una bañera, una piscina, etc.

o No exponga los componentes del sistema a temperaturas extremadamente altas o a focos de luz fuertes.

o En caso de uso indebido o modificaciones y reparaciones montados por su mismo, la garantía se caducará. En caso de uso indebido o impropio, Marmitek no asume ninguna responsabilidad para el producto. Marmitek no asume ninguna responsabilidad para daños que resultan del uso impropio, excepto según la responsabilidad para el producto que es determinada por la ley.

o Este producto no es un juguete. Asegúrese de que está fuera del alcance de los niños.

o Nunca abra el producto: Puede contener piezas que se encuentren bajo una tensión mortal. Deja las reparaciones o servicios a personal experto.

o No conecte el adaptador de red a la red de alumbrado antes de que haya controlado si la tensión de red corresponde con el valor indicado en la estampa de tipo. Nunca conecte un adaptador de si éste está dañado. En este caso, por favor entre en contacto con su proveedor.

# 1. 1 Primeros pasos

## Contenido del paquete

Compruebe minuciosamente los artículos que contiene el paquete. Éste debe contener los siguientes artículos. Si alguno de ellos falta o está dañado, póngase en contacto con su distribuidor autorizado regional.

- UN IPEyeanywhere 241 / 341 Megapixel  
H.264/MPEG4/MJPEG Cámara de red
- Un adaptador de alimentación de CA
- Una antena externa
- Un soporte para montaje en pared
- Un cable Ethernet (tipo RJ-45)
- Un CD-ROM de instalación
- Una *Guía de instalación rápida*(*Quick Installation Guide*)

## Requisitos del sistema

### ■ Conexión de red

LAN: Ethernet 10Base-T o Fast Ethernet 100Base-TX

WLAN: IEEE 802.11b/g/n (para el modelo inalámbrico)

### ■ Acceso a la cámara usando un explorador Web

Plataforma: Microsoft® Windows® XP/Vista/WIN 7

Procesador: Intel Pentium III 800 MHz o superior

Memoria RAM: 512 MB

Resolución: 800x600 o superior

Interfaz del usuario: Microsoft® Internet Explorer 6.0 o posterior

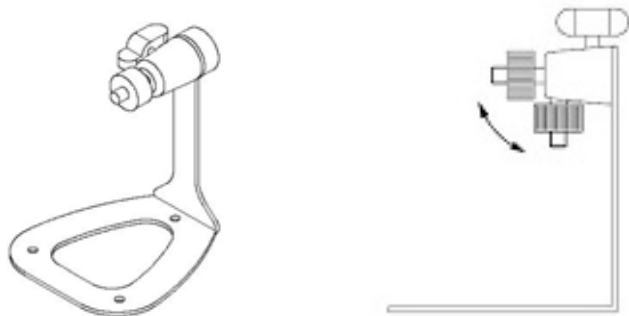
Mozilla Firefox 2.00 o posterior

Apple Safari 2 o posterior

## 2. Configurar la cámara

### Instalar la base de la cámara

La IP Eye Anywhere Camera incluye una base, que utiliza un cabezal con tornillo esférico giratorio para fijarse al orificio del tornillo de dicha cámara. Cuando la base de la cámara está acoplada, puede colocar ésta en cualquier lugar montándola a través de los tres orificios de los tornillos situados en la parte inferior de la base.



## Conectar la cámara a una red LAN

Use el cable Ethernet proporcionado para conectar la cámara a la red de área local (LAN).

Cuando conecte el adaptador de alimentación de CA, la cámara recibirá alimentación automáticamente. Puede comprobar el estado de la alimentación a partir del LED de alimentación situado en el panel frontal de la cámara.

Una vez conectada, el LED de enlace comenzará a parpadear en color verde. La cámara se encontrará en el modo de espera y lista para usarse.

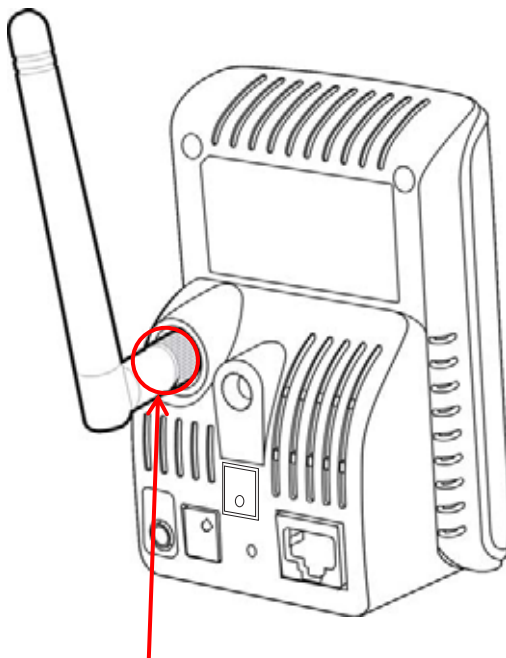


Conectar el cable Ethernet

## Conectar la cámara a una red WLAN

Si usa una red inalámbrica en su entorno de aplicación, es necesario acoplar la antena externa incluida a la cámara.

Cuando la cámara reciba alimentación, buscará automáticamente cualquier punto de acceso con un SSID "predeterminado".



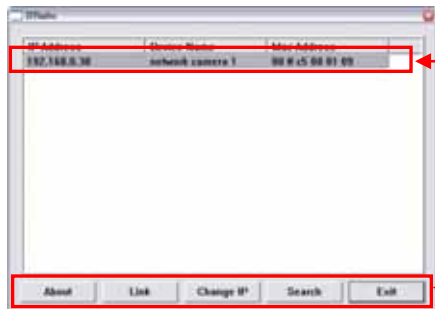
Conecte la antena externa

**NOTA** Si la cámara no puede conectarse a la red inalámbrica, tendrá que instalarla en una red LAN y definir la configuración WLAN.

### 3. Obtener acceso a la cámara

#### Usar el buscador de direcciones IP

1. Inserte el CD-ROM de instalación en la unidad de CD-ROM del equipo para iniciar el programa de ejecución automática.
2. Haga clic en el elemento **IPFinder (Buscador de direcciones IP)** para iniciar la utilidad. Aparecerá el panel de control tal y como se muestra a continuación:



Mostrar las cámaras conectadas.  
Haga doble clic en para hacer la conexión con la Cámara.

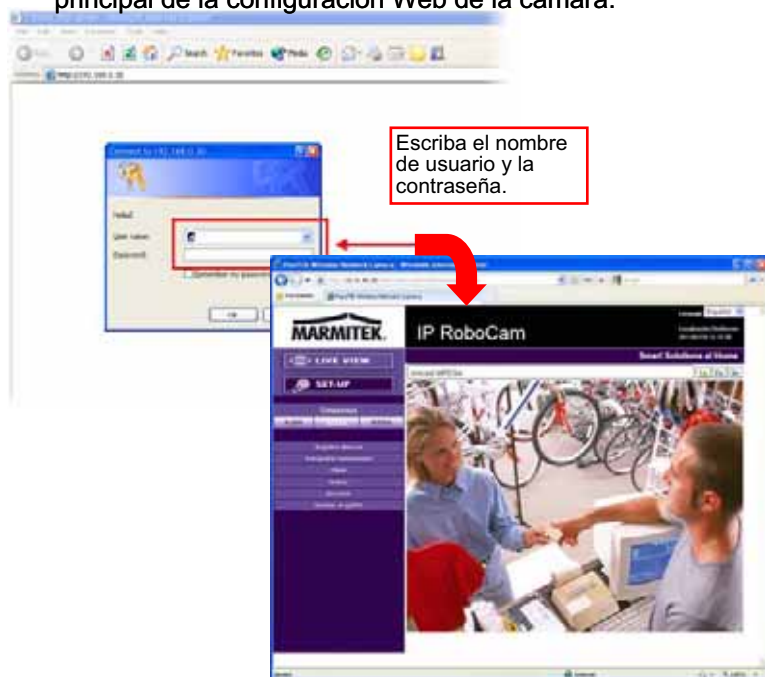
Haga clic en **Link** para conectar la cámara seleccionada.  
Haga clic en **About** para tener la información sobre la versión del IPFinder.  
Haga clic en **Search** (Buscar) para localizar la dirección IP de las cámaras conectadas.  
Haga clic en **Change IP** (Cambiar dirección IP) para modificar la dirección IP de la cámara seleccionada.  
Haga clic en **Exit** (Salir) para cerrar la utilidad.

3. Cuando consiga la dirección IP de la cámara, inicie el explorador Web o UltraView Pro para obtener acceso a la cámara.

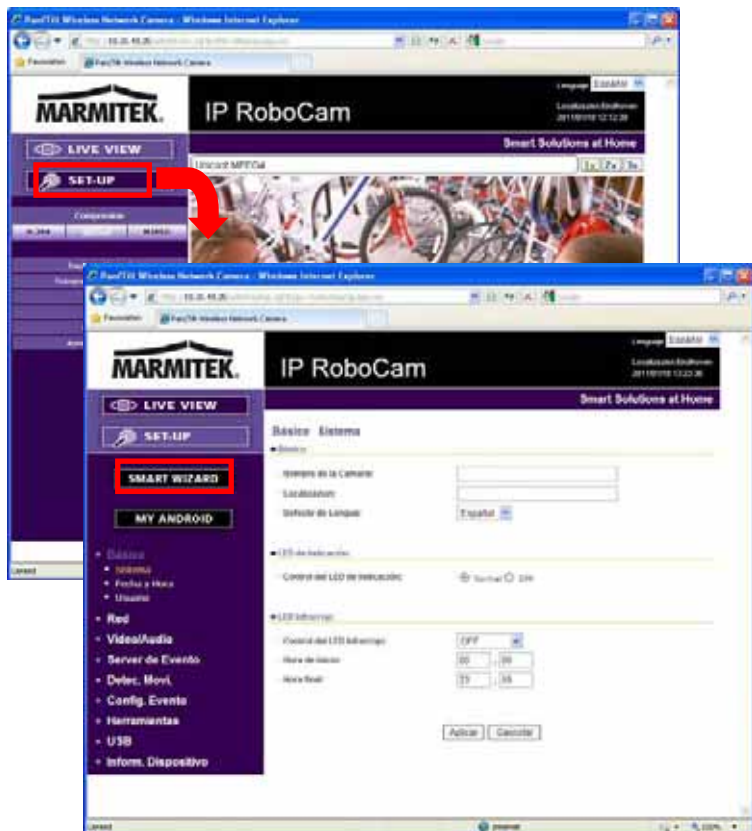
**SUGERENCIA** El CD-ROM de instalación contiene un programa de instalación que permite instalar la aplicación IPFinder en su PC. Para instalar IPFinder, haga clic en **Install Software (Instalar software)** y, a continuación, elija **IPFinder (Buscador de direcciones IP)** en la pantalla de ejecución automática.

## Obtener acceso a la cámara

1. Ya que la configuración predeterminado de la cámara tiene habilitado el modo DHCP, se recomienda ejecutar el programa IPFinder para buscar la dirección IP que el servidor DHCP ha asignado a la cámara, y luego hacer clic en **Link (Enlace)** para acceder a la cámara a través del explorador Web.
2. Si la Cámara de la Red no puede obtener el IP Address bajo el modo de DHCP, la Cámara de la Red tendrá IP address por defecto de **192.168.0.30**.
3. Cuando aparezca la ventana de inicio de sesión, escriba el nombre de usuario y la contraseña predeterminados (**admin** para ambos) en los campos User name (Nombre de usuario) y Password (Contraseña), respectivamente. A continuación, presione **OK (Aceptar)** para obtener acceso a la pantalla principal de la configuración Web de la cámara.



Haga clic en Setup (Instalar) y, a continuación, en Smart Wizard (Asistente inteligente) para configurar la cámara rápidamente. El Asistente inteligente le guiará a través de la configuración necesaria con instrucciones detalladas sobre cada paso.





## 4. Sugerencias

Para más información, consulte la *Guía de instalación avanzada (Advanced Installation Guide)* que encontrará en el CD-ROM de instalación proporcionado.

Para obtener detalles sobre el funcionamiento de UltraView Pro, consulte la *Guía del usuario de software (Software User Guide)* que encontrará en el CD-ROM de instalación proporcionado.

Si tiene algún problema relacionado con los productos, póngase en contacto con el distribuidor local autorizado.

### ATENCIÓN

Este aparato es apto para su uso en todos los países de la UE y de la AELC

Atención: En los siguientes países el uso de este producto es limitado:

- Bélgica: 2.4 GHz banda de frecuencia. El uso de esta banda de frecuencia es limitada, dependiendo

del departamento local. Vea esta información actualizada en <http://www.bipt.be>.

- Francia: 2.4 GHz banda de frecuencia. El uso de otros canales distintos de: 10, 11, 12, 13 (2457, 2462, 2467, y 2472 MHz) puede ser limitado, dependiendo del departamento local.

Vea en l'Autorité de Régulation des Télécommunications (<http://www.art-telecom.fr>) esta información actualizada.



### Información medioambiental para clientes de la Unión Europea

La Directiva 2002/96/CE de la UE exige que los equipos que lleven este símbolo en el propio aparato y/o en su embalaje no deben eliminarse junto con otros residuos urbanos no seleccionados. El símbolo indica que el producto en cuestión debe separarse de los residuos domésticos convencionales con vistas a su eliminación. Es responsabilidad suya desechar este y cualesquiera otros aparatos eléctricos y electrónicos a través de los puntos de recogida que ponen a su disposición el gobierno y las autoridades locales. Al desechar y reciclar correctamente estos aparatos estará contribuyendo a evitar posibles consecuencias negativas para el medio ambiente y la salud de las personas. Si desea obtener información más detallada sobre la eliminación segura de su aparato usado, consulte a las autoridades locales, al servicio de recogida y eliminación de residuos de su zona o pregunte en la tienda donde adquirió el producto.



## PRECAUZIONI DI SICUREZZA

- Per evitare il pericolo di cortocircuito utilizzare questo prodotto esclusivamente al coperto e in luoghi asciutti. Non esporre i componenti di questo prodotto a pioggia o umidità. Non utilizzare vicino alla vasca da bagno, piscina, ecc.
- Non esporre i componenti del sistema a temperature eccessivamente alte o a fonti intense di luce.
- In caso di utilizzo scorretto, di riparazioni o modifiche apportate personalmente decade qualsiasi garanzia. Marmitek declina ogni responsabilità per i danni derivanti da un utilizzo non appropriato del prodotto o da utilizzo diverso da quello per cui il prodotto è stato creato. Marmitek declina ogni responsabilità per danni consequenziali ad eccezione della responsabilità civile sui prodotti.
- Questo prodotto non è un giocattolo: tenerlo lontano dalla portata dei bambini.
- Non aprire mai il prodotto: L'apparecchio può contenere componenti la cui tensione è estremamente pericolosa. Lasciare fare riparazioni o modifiche esclusivamente a personale esperto.
- Collegare l'alimentatore alla presa di corrente solamente dopo avere controllato che la tensione della rete elettrica corrisponda alle indicazioni riportate sulla targhetta. Non utilizzare mai un alimentatore danneggiato. In tal caso rivolgersi al proprio rivenditore.

# 1 Preparazione

## Contenuto della confezione

Controllare con attenzione i contenuti della confezione che deve contenere i seguenti elementi. In caso gli elementi siano danneggiati o mancino, contattare il rivenditore autorizzato locale.

- Una IPEyeAnywhere 241 / 341 H.264/MPEG4/MJPEG Megapixel, fotocamera Network
- Un adattatore di corrente CA
- Un'antenna esterna
- Un kit per montaggio a parete
- Un cavo Ethernet (tipo RJ-45)
- Un CD-ROM di installazione
- Una *Guida rapida all'installazione(Quick Installation Guide)*

## Requisiti del sistema

### ■ Rete

LAN: Ethernet 10Base-T o Fast Ethernet 100Base-TX  
WLAN: IEEE 802.11b/g/n (per il modello wireless)

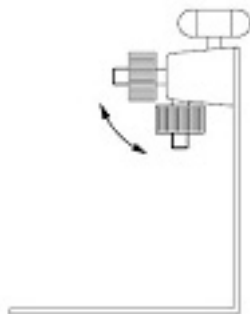
### ■ Accedere alla telecamera usando il browser web

Piattaforma: Microsoft® Windows® XP/Vista/WIN 7  
CPU: Intel Pentium III 800MHz o superiore  
RAM: 512MB  
Risoluzione: 800x600 o superiore  
Interfaccia: Microsoft® Internet Explorer 6.0 o superiore  
Mozilla Firefox 2.00 o superiore  
Apple Safari 2 o superiore

## **2 Montaggio della telecamera**

### **Installazione del supporto della telecamera**

La IP Eye Anywhere è dotata di un supporto, che usa una testa filettata inclinabile per bloccare il foro della vite. Quando il supporto è attaccato, la telecamera può essere collocata ovunque, montandola usando i tre fori per le viti sulla base del supporto.

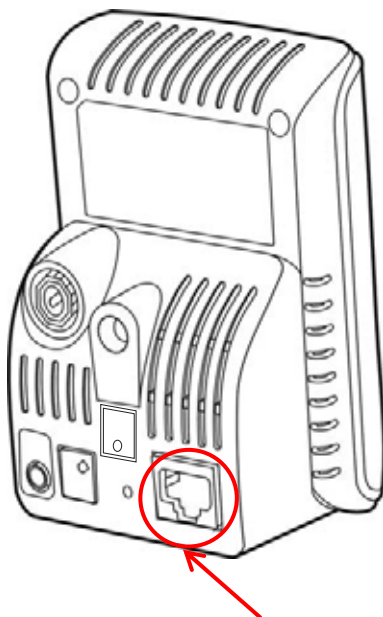


## Collegamento della telecamera alla LAN

Utilizzare il cavo Ethernet in dotazione per collegare la telecamera alla LAN.

L'apparecchio si accende automaticamente, una volta collegato l'adattatore di corrente CA. È possibile verificare lo stato dell'alimentazione mediante il LED sul pannello anteriore della telecamera .

Una volta collegata, il LED inizia a lampeggiare di colore verde. In questa fase la telecamera è in standby e pronta per l'uso.

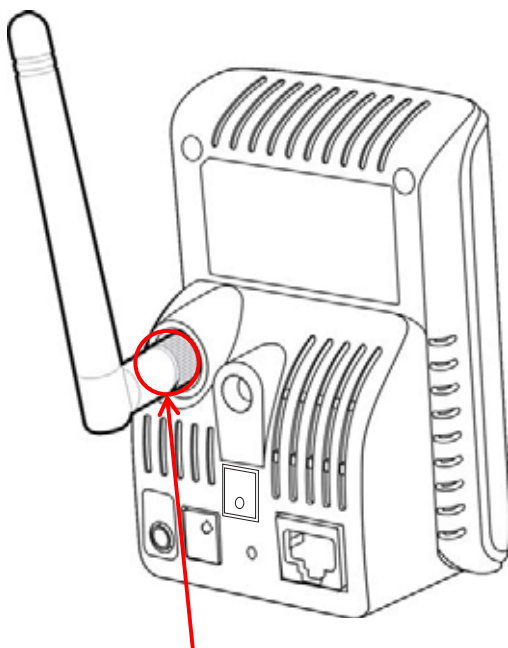


Collegamento del cavo Ethernet

## Collegamento della telecamera alla WLAN

Se nell'ambiente di applicazione si usa una rete wireless, è necessario collegare alla telecamera l'antenna esterna in dotazione.

Quando è accesa, la telecamera cerca automaticamente un punto d'accesso mediante SSID "predefinito".



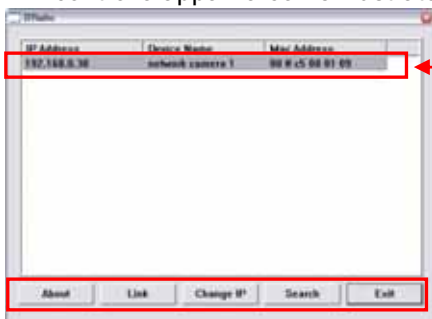
Collegamento dell'antenna esterna

**NOTA** Se la telecamera non è in grado di collegarsi alla rete wireless, è necessario utilizzare la LAN e poi procedere con le impostazioni della WLAN.

## 3 Accedere alla telecamera

### Uso di IPFinder

1. Inserire il CD-ROM di installazione nell'unità CD-ROM del computer per iniziare il programma di esecuzione automatica .
2. Fare clic su su **IPFinder** per avviare l'utilità. Il pannello di controllo apparirà come illustrato di seguito.



Visualizza le telecamere collegate. Cliccare due volte per collegare la videocamera.

Fare clic su **Link** per collegare la videocamera selezionata.  
Fare clic su **about** (Informazioni) per ottenere le informazioni sulla Versione dell'IPFinder.  
Fare clic su **Search** (Cerca) per trovare gli indirizzi IP delle telecamere collegate.  
Fare clic su **Change IP** (Modifica IP) per modificare l'indirizzo IP della telecamera selezionata.  
Fare clic su **Exit (Esci)** per chiudere l'utilità.

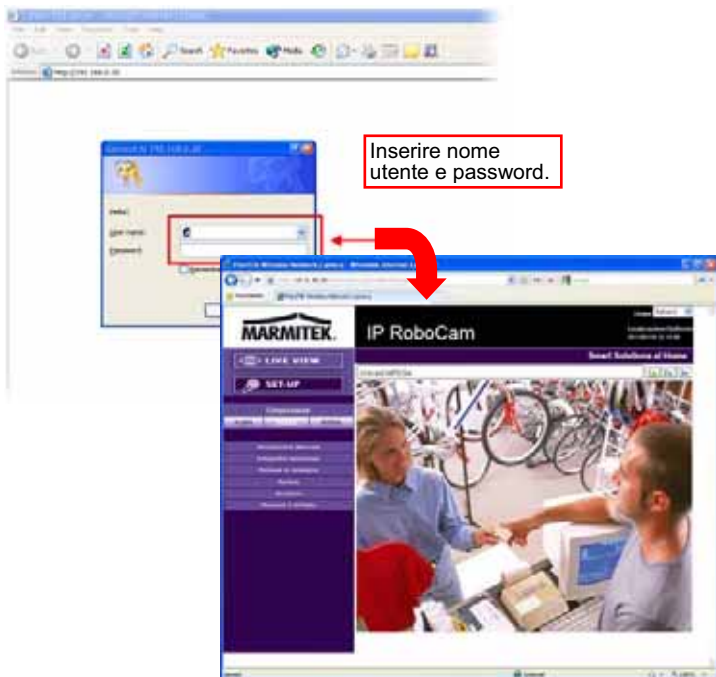
3. Una volta ottenuto l'indirizzo IP della telecamera, avviare il browser web o UltraView Pro per accedere alla telecamera.

**SUGGERIMENTO** Il CD-ROM di installazione fornisce un programma d'installazione che consente di installare IPFinder sul computer. Per installare IPFinder, fare clic su su **Install Software (Installa software)**, quindi selezionare **IPFinder** nella schermata d'esecuzione automatica.

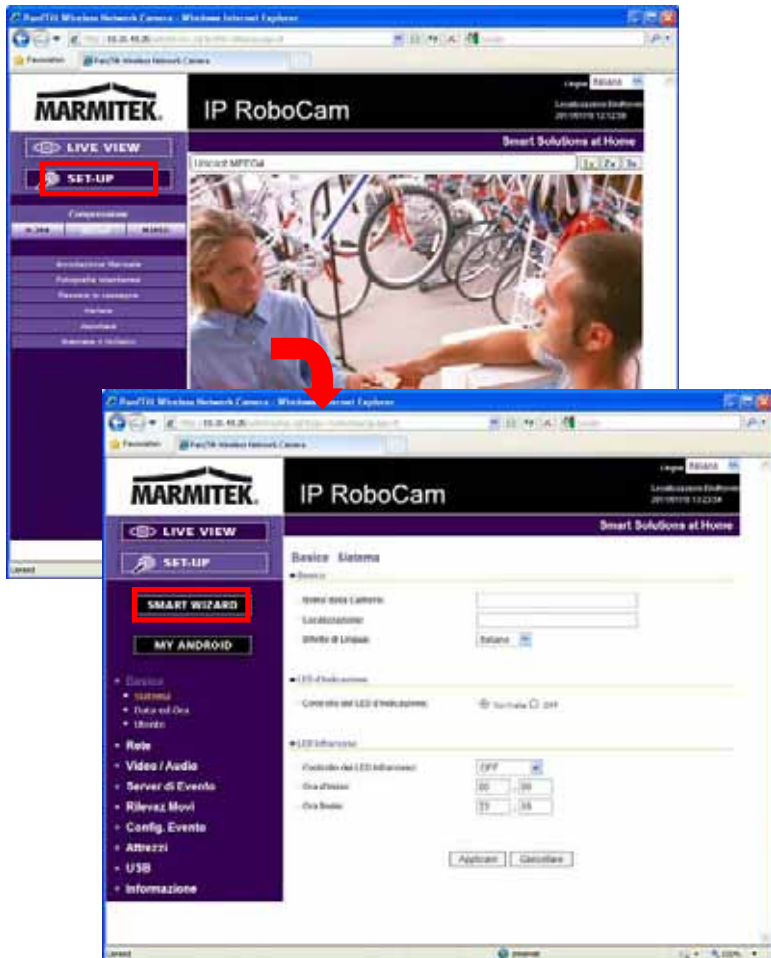


## Accedere alla telecamera

1. Poichè la configurazione predefinita della telecamera è la modalità DHCP, si consiglia di lanciare IPFinder per cercare l'indirizzo IP assegnato alla telecamera dal server DHCP, e quindi fare clic su **Link (Legame)** per accedere alla telecamera utilizzando il browser Internet.
2. Se la Camera della Rete non può ottenere il IP Address nell'ambito del modo di DHCP, la Camera della Rete avrà IP address di difetto di **192.168.0.30**.
3. Quando appare la finestra d'accesso, inserire il nome utente (**admin**) e la password (**admin**) predefiniti, quindi premere **OK** per accedere alla schermata principale di configurazione web della telecamera.



4. Fare clic su su **Setup (Configurazione)**, quindi su **Smart Wizard (Procedura guidata)** per configurare velocemente la telecamera. La procedura guidata Smart Wizard assisterà durante le impostazioni necessarie, fornendo istruzioni dettagliate per ogni fase.



## 4 Suggerimenti

Per altre informazioni, fare riferimento alla *Guida all'installazione avanzata (Advanced Installation Guide)* contenuta nel CD di installazione.

Per i dettagli sul funzionamento di UltraView Pro, fare riferimento alla *Guida all'uso del software (Software User Guide)* contenuta nel CD di installazione in dotazione.

In caso di problemi con i prodotti, mettersi in contatto il rivenditore autorizzato locale.

### ATTENZIONE

Questo apparecchio è destinato all'utilizzo in tutti gli Stati dell'UE e negli Stati EFTA.

Attenzione: si prevedono limitazioni nell'utilizzo di questo prodotto, nei seguenti Paesi:

- Belgio: Banda 2.4 GHz. L'utilizzo di questa banda è limitato e varia in base all'area geografica.

Per informazioni aggiornate, consultare il sito <http://www.bipt.be>.

- Francia: Banda 2.4 GHz. L'utilizzo di canali diversi da 10, 11, 12, 13 (2457, 2462, 2467 e 2472 MHz) può essere limitato e varia in base all'area geografica. Per informazioni aggiornate, si rimanda all'Autorité de Régulation des Télécommunications (<http://www.art-telecom.fr>).



#### Informazioni relative all'ambiente per i clienti residenti nell'Unione Europea

La direttiva europea 2002/96/EC richiede che le apparecchiature contrassegnate con questo simbolo sul prodotto e/o sull'imballaggio non siano smaltite insieme ai rifiuti urbani non differenziati. Il simbolo indica che questo prodotto non deve essere smaltito insieme ai normali rifiuti domestici. È responsabilità del proprietario smaltire sia questi prodotti sia le altre apparecchiature elettriche ed elettroniche mediante le specifiche strutture di raccolta indicate dal governo o dagli enti pubblici locali. Il corretto smaltimento ed il riciclaggio aiuteranno a prevenire conseguenze potenzialmente negative per l'ambiente e per la salute dell'essere umano. Per ricevere informazioni più dettagliate circa lo smaltimento delle vecchie apparecchiature in Vostro possesso, Vi invitiamo a contattare gli enti pubblici di competenza, il servizio di smaltimento rifiuti o il negozio nel quale avete acquistato il prodotto.



# VEILIGHEIDSWAARSCHUWINGEN

- Om kortsluiting te voorkomen, dient dit product uitsluitend binnenshuis gebruikt te worden, en alleen in droge ruimten. Stel de componenten niet bloot aan regen of vocht. Niet naast of vlakbij een bad, zwembad, etc. gebruiken.
- Stel de componenten van uw systeem niet bloot aan extreem hoge temperaturen of sterke lichtbronnen.
- Bij oneigenlijk gebruik, zelf aangebrachte veranderingen of reparaties, komen alle garantiebepalingen te vervallen. Marmitek aanvaardt geen productaansprakelijkheid bij onjuist gebruik van het product of door gebruik anders dan waarvoor het product is bestemd. Marmitek aanvaardt geen aansprakelijkheid voor volgschade anders dan de wettelijke productaansprakelijkheid.
- Dit product is geen speelgoed. Buiten bereik van kinderen houden.
- Het product nooit openmaken: de apparatuur kan onderdelen bevatten waarop levensgevaarlijke spanning staat. Laat reparatie of service alleen over aan deskundig personeel.
- Sluit de voedingsadapter pas op het lichtnet aan nadat u hebt gecontroleerd of de netspanning overeenkomt met de waarde die op de typeplaatjes is aangegeven. Sluit een voedingsadapter nooit aan wanneer deze beschadigd is. Neem in dat geval contact op met uw leverancier.

# 1 INGEBRUIKNEMING

## Inhoud van de verpakking

Controleer de inhoud van de verpakking zorgvuldig. De volgende artikelen moeten aanwezig zijn. Wanneer een van de artikelen ontbreekt of beschadigd is, neemt u dan contact op met uw geautoriseerde dealer.

- H.264/MPEG4/MJPEG Megapixel Netwerk Camera
- AC Power Adapter
- camerastandaard
- Externe Antenne
- Ethernet Kabel (RJ-45 type)
- Installatie CD-ROM
- Korte Installatie Handleiding

## Systemvereisten

### ■ Netwerkverbinding

LAN: 10Base-T Ethernet of 100Base-TX Fast Ethernet.  
WLAN: IEEE 802.11b/g/n.

### ■ Toegang tot camera via een Web Browser

Platform: Microsoft® Windows® XP/Vista/WIN 7  
CPU: Intel Pentium III 800MHz of hoger  
RAM: 512MB  
Resolutie: 800x600 of hoger  
Gebruikersinterface: Microsoft® Internet Explorer 6.0 of hoger;  
Apple Safari 2 of hoger;  
Mozilla Firefox 2.00 of hoger

## 2 CAMERA INSTALLATIE

### Installatie van de camerastandaard

De IP Eye Anywhere wordt geleverd met een standaard, die met behulp van een draaibare kogellagering in de schroefdraad van de camera vastgeschroefd kan worden. Na aanbrengen van de camerastandaard kunt u de camera overal plaatsen. Door de drie schroefgaten in de voet van de standaard kan deze makkelijk vastgezet worden.



## Aansluiting van de IP camera op een LAN

Gebruik de meegeleverde Ethernet kabel om de camera op uw lokale netwerk (LAN) aan te sluiten.

Zodra de AC power adapter aangesloten is, wordt de camera meteen automatisch gevoed. De powerled aan de voorkant van de camera geeft aan of deze aan of uit staat.

Zodra de camera aangesloten is, blinkt de Link LED groen en is de camera bedrijfsklaar.



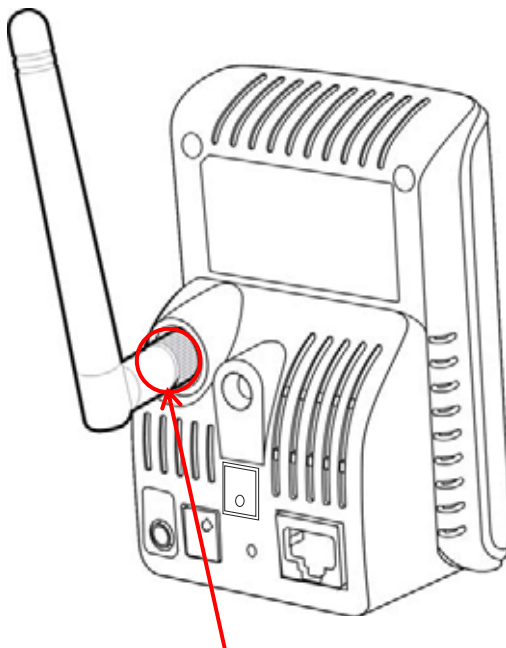
Ethernet kabel aansluiten



## Aansluiting van de camera op een WLAN

Wanneer u een draadloos netwerk gebruikt, moet u de meegeleverde externe antenne op de camera aansluiten.

Zodra de camera aangesloten is, zoekt deze meteen naar een toegangspunt met SSID "default" (netwerknnaam).

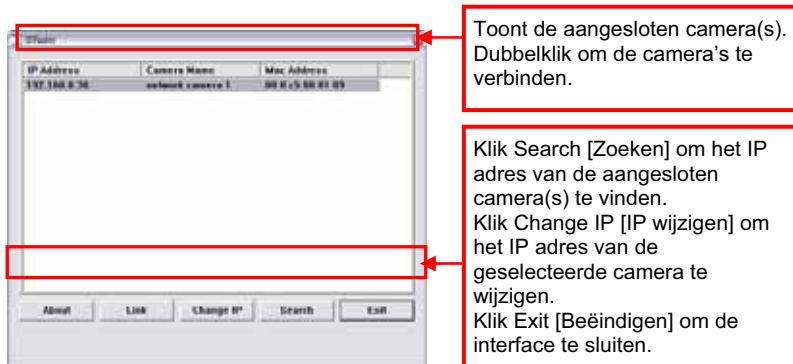


De externe antenne aansluiten

# 3 TOEGANG TOT DE CAMERA

## Gebruik van IPFinder

1. Plaats de installatie CD-ROM in het CD-ROM station van uw computer om het Auto-Run programma te starten.
2. Klik op IPFinder om de applicatie te starten. De volgende gebruikersinterface verschijnt op het beeldscherm.



3. Nadat u het IP adres van de camera heeft gevonden, moet u de Web browser of UltraView starten om toegang tot de camera te verkrijgen.

**TIP** De installatie CD-ROM bevat een installatie programma om IPFinder op uw computer te installeren. Om IPFinder te installeren, klik op **Install Software [Software installeren]** en selecteer vervolgens **IPFinder** op het Auto-Run scherm.

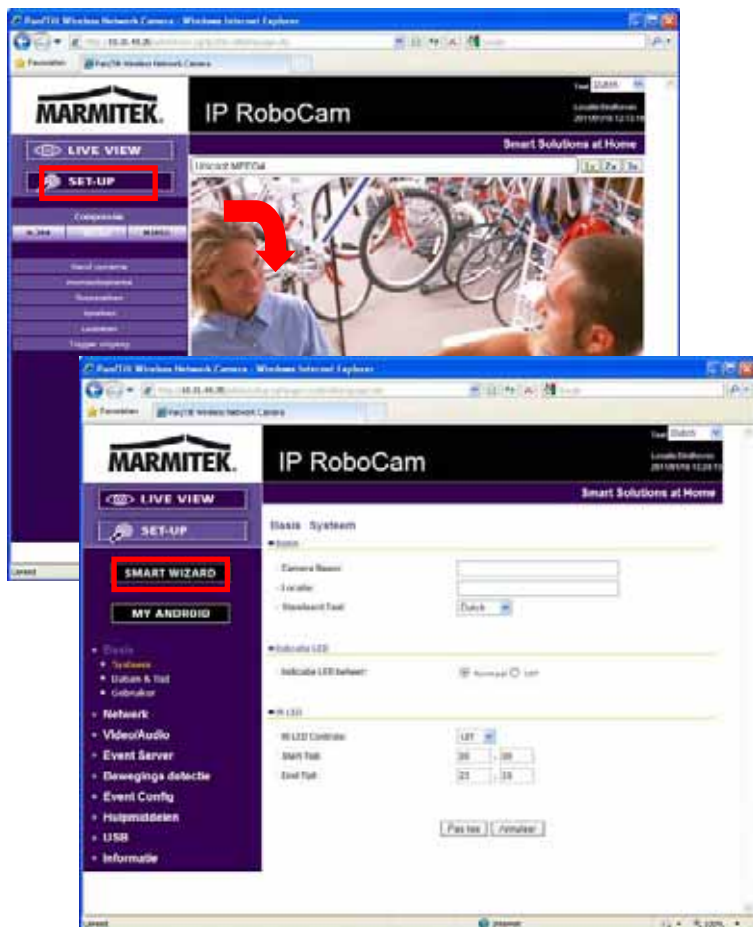
## Toegang tot de camera

Omdat in de standaard instellingen van de camera DHCP aan staat, is het aan te bevelen om IPFinder op te starten en naar het IP adres van de camera te zoeken, dat is toegekend door de DHCP server. Klik daarna op **Link** om de camera in uw web browser te openen.

1. Als de camera geen IP Adres kan verkrijgen met DHCP mode, is het standaard adres **192.168.0.30**.
2. Wanneer het inlogschermb verschijnt, voer de standaard gebruikersnaam (**admin**) en het standaard paswoord (**admin**) in en druk OK om toegang tot het hoofdscherm van de camera Web Configuratie te verkrijgen.



3. Klik op **Setup [Instellen]** en vervolgens op **Smart Wizard** om uw camera snel in te stellen. De Smart Wizard leidt u met behulp van gedetailleerde instructies stapsgewijs door de instelling.



## 4 Tips

- Voor verdere informatie leest u a.u.b. de *Uitgebreide Installatie Handleiding* op de meegeleverde installatie CD-ROM.
- Voor details over de bediening van UltraViewPro leest u a.u.b. de *Software Handleiding* op de meegeleverde installatie CD-ROM.
- Bij problemen met het product/de producten, neemt u a.u.b. contact op met uw lokale geautoriseerde dealer.

### LET OP

Dit toestel is bedoeld voor het gebruik in alle EU en EFTA landen

Let op: In de volgende landen is het gebruik van dit product beperkt:

- België: 2.4 GHz Band. Het gebruik van deze band is beperkt in het gebruik, dit is afhankelijk van het plaatselijke departement. Zie <http://www.bipt.be> voor actuele informatie.
- Frankrijk: 2.4 GHz Band. Het gebruik van andere kanalen dan: 10, 11, 12, 13 (2457, 2462, 2467, en 2472 MHz) kan beperkt zijn, dit is afhankelijk van het departement. Zie l'Autorité de Régulation des Télécommunications (<http://www.arttelecom.fr>) voor actuele informatie.



### Milieu-informatie voor klanten in de Europese Unie

De Europese Richtlijn 2002/96/EC schrijft voor dat apparatuur die is voorzien van dit symbool op het product of de verpakking, niet mag worden ingezameld met niet-gescheiden huishoudelijk afval. Dit symbool geeft aan dat het product apart moet worden ingezameld. U bent zelf verantwoordelijk voor de vernietiging van deze en andere elektrische en elektronische apparatuur via de daarvoor door de landelijke of plaatselijke overheid aangewezen inzamelingskanalen. De juiste vernietiging en recycling van deze apparatuur voorkomt mogelijke negatieve gevolgen voor het milieu en de gezondheid. Voor meer informatie over het vernietigen van uw oude apparatuur neemt u contact op met de plaatselijke autoriteiten of afvalverwerkingsdienst, of met de winkel waar u het product hebt aangeschaft.

<b>Technical data</b>	
<b>General</b>	
<b>Image Sensor</b>	
Image Sensor	1/4" Color CMOS Sensor
Resolution	1280 x 1024, 640 x 480, 320 x 240, 160 x 120
Light Minimum Illumination	0.5 LUX
<b>Lens</b>	
Lens Type	Board Lens
Aperture (F/No.)	2.8
Focus Length	4 mm
View Angle(Diagonal)	60 degree
Build in IR blocking filter	IPEA 341
True Colour	IPEA 341
<b>Image Processing</b>	
compression	H.264 baseline, MPEG4 simple profile and MJPEG
Auto Exposure Control	Yes
Auto White Balance	Yes
Auto Gain control	Yes
Light Frequency	50Hz, 60Hz or Outdoor
Image Resolution and Frame rate	SXVGA (1280 x 1024) : 15fps VGA (640 x 480 ) : 30 fps QVGA ( 320 x 240 ) : 30 fps QQVGA ( 160 x 120 ) : 30 fps
Multi-profile	3 profiles simultaneously
Multi-profile	H.264@SXGA/VGA/QVGA/QQVGA and MPEG4@VGA/QVGA/QQVGA and MJPEG@SXGA/VGA/QVGA/QQVGA
<b>System</b>	
Network Processor	ARM9 base
System ROM	8MByte NOR Flash
System RAM	64MByte SDRAM
Power	DC5V, 230VAC 50 Hz
Power Consumption	8 watts max.
Environment Operation:	Operation: Temp: 0 ~ 45 Humidity: 20% ~ 85% non-condensing Storage: Temp: -15 ~ 60 Humidity: 0% ~ 90% non-condensing
Approvals	FCC/CE class B
<b>Pan/Tilt</b>	
Pan	NA
<b>Audio</b>	
Audio in	Internal Omni-directional Microphone
Sensitivity:	more than -48dB +/- 3dB
Freq Response:	50~16000Hz
Audio Codec	PCM/AMR
Audio out	External Audio output to active speaker, mono
<b>Communication</b>	
Ethernet	One RJ45 port; IEEE 802.3u compliant 10/100 Mbps Fast Ethernet with Auto-MDIX
Wireless	IEEE802.11n Wireless LAN
Supported Protocols	TCP/IP, UDP, ICMP,DHCP,NTP,DNS,DDNS,SMTP,FTP,HTTP, Samba, PPPoE, UPnP, RTP, RTSP, RTCP, BONJOUR
<b>LED and Button</b>	
Power LED	Orange Color
Link/act. LED	Green Color
Reset button	Push and Release button will be Reboot Push and hold over 5 sec will be Factory reset

<b>Others</b>	
Antenna	External Dipole Antenna
USB Port	One Type A receptacle Connector USB 1.1 Host port (Power distribution: 500mA Max.)
USB dismount button	Push and hold over 3 sec will be dismount USB device
Night vision	940nm IR LED (Switch by light sensor, manually and schedule control, IPEA 241 )
Dimensions	70 x 99 x 51 mm
<b>Feature</b>	
Image setting	Brightness
	Sharpness
	Saturation
Upside down and Mirror	Yes
Digital Zoom	1/4x, 1/2x, 1x , 2x ,3x
Frame rate setting	Yes (1-30fps)
Compression Ratio Setting	5 levels setting : Lowest ,Low ,Normal, High ,Highest
3GPP support	Yes (MPEG4)
Pre-buffer	Yes
IP Setting	Static IP Address
	DHCP
	PPPoE
	Bonjour
Email	Support SMTP mail
	Scheduling
	Two destination email account
	SSL suport
Time Management	Manual Time Setting
	Time Server and NTP Support
	Real Time Clock
Event Management	Events Triggered by Motion detection or according to schedule
Event Management	Image Upload/Send over email ,FTP, Picasa
Event Management	Auto Lighting 7 IR LEDs when environment is low illumination
Event Management	Video Upload/Send to PC, Network Storage , USB Flash Disk, YouTube
FTP Upload	Schedule trigger
	Motion Trigger
Motion detection	3 scalable windows
IP Filter	Yes (deny, Allow)
System Management	Web Based Administration
	Application Software
Device Configuration	Backup/Restore to/from Configuration file
User Administration	Password protected and 3 levels of Authorization (Guest, User, Administrator)
User Administration	Guest User just have View video function only.
User Administration	General User have all authority in Live view page
User Administration	Administrator have View video and All configuration setting.(default: admin/admin)
Wireless Security	WEP 64/128 bit, WPA (TKIP), WPA2, WPS button
System log	100 items ( max) store in SDRAM
LED control	Normal / Off
Smart Setup Wizard	Quick Installation setup step by step
Reset Function	System reboot button.
Reset Function	Reset all configuration to factory default values button.
Browser	Internet Explore 6.0 above
Browser	Non IE Browser (MJPEG server push, QuickTime plug-in for MPEG4/H.264)
API	For developing application software
Browser Interface	6 languages
<b>Software</b>	
Supported OS	Windows 2000/ XP/Vista/7
Application Software	UltraViewPro 32 Channels
Application Software	Record
Application Software	Playback
Application Software	Motion detect
Application Software	Audio support
Application Software	Backup/Restore to/from Configuration file
IPFinder	Auto search IP Address of Camera in LAN

Minimum system requirements	
<b>General</b>	
hardware	CD ROM drive
Operating system	Microsoft® Windows® 2000/XP/Vista/7
network	10Base-T Ethernet or 100Base-TX Fast Ethernet, IEEE 802.11b/g.
<b>Camera</b>	
Processor	Intel Pentium III 800MHz or above
Memory	512MB
Screen Resolution	800x600 or above
Web browser	Microsoft® Internet Explorer 6.0 or above Apple Safari 2 or above Mozilla Firefox 2.00 or above
<b>UltraviewPro Software</b>	
Platform:	Microsoft® Windows® XP/Vista*, and Windows 7
Processor	1~8 cameras: Intel Core 2 Duo; 2GB RAM 9~32 cameras: Intel Core 2 Quad; 4GB RAM
Screen Resolution	1024x768 or above
Memory	see processor



# **DECLARATION OF CONFORMITY**

**Hereby, Marmitek BV, declares that this EYEANYWHERE 241 /341 is in compliance with the essential requirements and other relevant provisions of the following Directives:**

Directive 1999/5/EC of the European Parliament and of the Council of 9 March 1999 on radio equipment and telecommunications terminal equipment and the mutual recognition of their conformity

Directive 2004/108/EC of the European Parliament and of the Council of 15 December 2004 on the approximation of the laws of the Member States relating to electromagnetic compatibility

Directive 2006/95/EC of the European Parliament and of the Council of 12 December 2006 on the harmonisation of the laws of Member States relating to electrical equipment designed for use within certain voltage limits

Directive 2002/95/EC of the European Parliament and of the Council of 27 January 2003 on the restriction of the use of certain hazardous substances in electrical and electronic equipment

Commission Regulation (EC) No 278/2009 of 6 April 2009 implementing Directive 2005/32/EC of the European Parliament and of the Council with regard to ecodesign requirements for no-load condition electric power consumption and average active efficiency of external power supplies

**Hiermit erklärt Marmitek BV die Übereinstimmung des Gerätes EYEANYWHERE 241 /341 den grundlegenden Anforderungen und den anderen relevanten Festlegungen der Richtlinien:**

Richtlinie 1999/5/EG des Europäischen Parlaments und des Rates vom 9. März 1999 über Funkanlagen und Telekommunikationsendeinrichtungen und die gegenseitige Anerkennung ihrer Konformität

Richtlinie 2004/108/EG des Europäischen Parlaments und des Rates vom 15. Dezember 2004 zur Angleichung der Rechtsvorschriften der Mitgliedstaaten über die elektromagnetische Verträglichkeit

Richtlinie 2006/95/EG des Europäischen Parlaments und des Rates vom 12. Dezember 2006 zur Angleichung der Rechtsvorschriften der Mitgliedstaaten betreffend elektrische Betriebsmittel zur Verwendung innerhalb bestimmter Spannungsgrenzen

Richtlinie 2002/95/EG des Europäischen Parlaments und des Rates vom 27. Januar 2003 zur Beschränkung der Verwendung bestimmter gefährlicher Stoffe in Elektro- und Elektronikgeräten

Verordnung (EG) Nr. 278/2009 der Kommission vom 6. April 2009 zur Durchführung der Richtlinie 2005/32/EG des Europäischen Parlaments und des Rates im Hinblick auf die Festlegung von Ökodesign-Anforderungen an die Leistungsaufnahme externer Netzteile bei Nulllast sowie ihre durchschnittliche Effizienz im Betrieb

**Par la présente Marmitek BV déclare que l'appareil EYEANYWHERE 241 /341 est conforme aux exigences essentielles et aux autres dispositions pertinentes de la directives:**

Directive 1999/5/CE du Parlement européen et du Conseil, du 9 mars 1999, concernant les équipements hertziens et les équipements terminaux de télécommunications et la reconnaissance mutuelle de leur conformité

Directive 2004/108/ce du parlement européen et du conseil du 15 décembre 2004 relative au rapprochement des législations des États membres concernant la compatibilité électromagnétique

Directive 2006/95/CE du Parlement européen et du Conseil du 12 décembre 2006 concernant le rapprochement des législations des États membres relatives au matériel électrique destiné à être employé dans certaines limites de tension

Directive 2002/95/CE du Parlement européen et du Conseil du 27 janvier 2003 relative à la limitation de l'utilisation de certaines substances dangereuses dans les équipements électriques et électroniques

Règlement (CE) no 278/2009 de la Commission du 6 avril 2009 portant application de la directive 2005/32/CE du Parlement européen et du Conseil en ce qui concerne les exigences d'écoconception relatives à la consommation d'électricité hors charge et au rendement moyen en mode actif des sources d'alimentation externes

**Marmitek BV declara que este EYEANYWHERE 241 /341 cumple con las exigencias esenciales y con las demás reglas relevantes de la directriz:**

Directiva 1999/5/CE del Parlamento Europeo y del Consejo, de 9 de marzo de 1999, sobre equipos radioeléctricos y equipos terminales de telecomunicación y reconocimiento mutuo de su conformidad

Directiva 2004/108/ce del parlamento europeo y del consejo de 15 de diciembre de 2004 relativa a la aproximación de las legislaciones de los Estados miembros en materia de compatibilidad electromagnética

Directiva 2006/95/CE del Parlamento Europeo y del Consejo de 12 de diciembre de 2006 relativa a la aproximación de las legislaciones de los Estados miembros sobre el material eléctrico destinado a utilizarse con determinados límites de tensión

Directiva 2002/95/CE del Parlamento Europeo y del Consejo de 27 de enero de 2003 sobre restricciones a la utilización de determinadas sustancias peligrosas en aparatos eléctricos y electrónicos

Reglamento (CE) no 278/2009 de la Comisión de 6 de abril de 2009 por el que se desarrolla la Directiva 2005/32/CE del Parlamento Europeo y del Consejo en lo concerniente a los requisitos de diseño ecológico aplicables a la eficiencia media en activo de las fuentes de alimentación externas y a su consumo de energía eléctrica durante el funcionamiento en vacío

**Con ciò, Marmitek BV, dichiara che il EYEANYWHERE 241 /341 è conforme ai requisiti essenziali ed alter disposizioni relative alla Direttiva :**

Direttiva 1999/5/CE del Parlamento europeo e del Consiglio, del 9 marzo 1999, riguardante le apparecchiature radio e le apparecchiature terminali di telecomunicazione e il reciproco riconoscimento della loro conformità

Direttiva 2004/108/ce del parlamento europeo e del consiglio del 15 dicembre 2004 concernente il ravvicinamento delle legislazioni degli Stati membri relative alla compatibilità elettromagnetica

Direttiva 2006/95/CE del Parlamento europeo e del Consiglio del 12 dicembre 2006 concernente il ravvicinamento delle legislazioni degli Stati membri relative al materiale elettrico destinato ad essere adoperato entro taluni limiti di tensione

Direttiva 2002/95/CE del Parlamento europeo e del Consiglio del 27 gennaio 2003 sulla restrizione dell'uso di determinate sostanze pericolose nelle apparecchiature elettriche ed elettroniche

Regolamento (CE) n. 278/2009 della Commissione del 6 aprile 2009 recante misure di esecuzione della direttiva 2005/32/CE del Parlamento europeo e del Consiglio per quanto riguarda le specifiche di progettazione ecocompatibile relative al consumo di energia elettrica a vuoto e al rendimento medio in modo attivo per gli alimentatori esterni

**Bij deze verklaart Marmitek BV, dat deze EYEANYWHERE 241 /341 voldoet aan de essentiële eisen en aan de overige relevante bepalingen van Richtlijnen:**

Richtlijn 1999/5/EG van het Europees Parlement en de Raad van 9 maart 1999 betreffende radioapparatuur en telecommunicatie-eindapparatuur en de wederzijdse erkenning van hun conformiteit

Richtlijn 2004/108/eg van het europees parlement en de raad van 15 december 2004 betreffende de onderlinge aanpassing van de wetgevingen van de lidstaten inzake elektromagnetische compatibiliteit

Richtlijn 2006/95/EG van het Europees Parlement en de Raad van 12 december 2006 betreffende de onderlinge aanpassing van de wettelijke voorschriften der lidstaten inzake elektrisch materiaal bestemd voor gebruik binnen bepaalde spanningsgrenzen

Richtlijn 2002/95/EG van het Europees Parlement en de Raad van 27 januari 2003 betreffende beperking van het gebruik van bepaalde gevaarlijke stoffen in elektrische en elektronische apparatuur

Verordening (EG) Nr. 278/2009 van de Commissie van 6 april 2009 houdende tenuitvoerlegging van Richtlijn 2005/32/EG van het Europees Parlement en de Raad, wat betreft voorschriften inzake ecologisch ontwerp voor het elektrisch opgenomen vermogen van externe stroomvoorzieningen in niet-belaste toestand en de gemiddelde actieve efficiëntie van externe stroomvoorzieningen

**MARMITEK BV - P.O. BOX 4257 - 5604 EG EINDHOVEN – THE NETHERLANDS**



## Copyrights

Marmitek is a trademark of Pattitude B.V. | EYEANYWHERE 241 / 341 is a trademark of Marmitek B.V.

Copyright and all other proprietary rights in the content (including but not limited to model numbers, software, audio, video, text and photographs) rests with Marmitek B.V. Any use of the Content, but without limitation, distribution, reproduction, modification, display or transmission without the prior written consent of Marmitek is strictly prohibited. All copyright and other proprietary notices shall be retained on all reproductions.

**MARMITEK**  
[www.marmitek.com](http://www.marmitek.com)







The logo graphic consists of two thick, black, curved lines that meet at a central point at the top, forming a shape reminiscent of a roof or a stylized 'M'.

**MARMITEK<sup>®</sup>**  
[www.marmitek.com](http://www.marmitek.com)