

Multimedia Projector

Guide d'utilisation EasyMP Multi PC Projection



À propos d'EasyMP Multi PC Projection

Types de réunions proposés par EasyMP Multi PC Projection

.....	5
Réunions à plusieurs images	5
Réunions à distance via un réseau	5

Installation du logiciel

Spécifications logicielles	6
Installation	6

Synthèse sur l'utilisation

Procédures d'utilisation

Préparations avant le début d'une réunion

Préparation de la connexion

Préparation du projecteur	14
Préparation de l'ordinateur	14

Connexion aux projecteurs

Démarrage d'EasyMP Multi PC Projection	15
Utilisation de l'écran de recherche	16
Recherche et connexion aux projecteurs	17
Recherche automatique	17
Recherche manuelle	18
Recherche Profil	18
Connexion à plusieurs projecteurs (Mise en miroir)	19
Connexion à des projecteurs d'un autre réseau	20

Opérations pendant une réunion

Projeter des écrans

Utilisation de l'écran de contrôle de la projection	22
Modification du nombre d'écrans projetés	23
Changement du présentateur	23
Sortie audio à partir du projecteur	24

Fin de la réunion

Réunions courantes en toute simplicité

Enregistrement d'informations sur le projecteur

Création d'un raccourci	27
Enregistrement d'un profil	27
Partage d'un profil	28
Exportation du profil à partager	28
Importation du profil partagé	28

Dépannage

Limitations

Résolutions prises en charge	30
Couleur d'affichage	30
Nombre de connexions	30
Autres limitations	30
Sous Windows Vista/Windows 7	31
Limitations lors d'une projection à partir de la Galerie de photos Windows ou de la	
Galerie de photos Windows Live	31
Limitations dans Windows Aero	31
Autres limitations	31

Résolution des problèmes

Impossible de vous connecter au projecteur que vous souhaitez utiliser.	32
Impossible de se connecter au projecteur et à l'ordinateur via le réseau LAN sans	
fil.	32

Impossible de se connecter au projecteur et à l'ordinateur via le réseau LAN câblé.	32
Impossible de connecter le projecteur et l'ordinateur via le réseau.	33
Impossible de sélectionner le projecteur.	34
L'écran n'est pas projeté.	34
L'image et le son des films ne sont pas affichés, l'image met du temps à apparaître, ou soit la vidéo soit l'audio s'arrête lors d'une projection à l'aide d'EasyMP Multi PC Projection.	34
Le curseur de la souris sautille.	35
Aucun son du projecteur lorsqu'il est connecté à EasyMP Multi PC Projection.	35
Lorsqu'une connexion est effectuée à l'aide de EasyMP Multi PC Projection, il est impossible de lancer un Diaporama PowerPoint.	35
Lorsqu'une connexion est effectuée à l'aide de EasyMP Multi PC Projection, l'écran n'est pas rafraîchi lorsqu'une application Office est utilisée.	36

Liste des messages d'erreur 37

Messages d'erreur au démarrage d'EasyMP Multi PC Projection	37
Messages d'erreur lors de la recherche et de la sélection de projecteurs	38
Messages d'erreur lors de la projection	38
Message d'erreur lors de l'utilisation d'un profil	39

Annexe

Définir les options 41

Onglet Paramètres utilisateur	42
Onglet Paramètres généraux	42
Onglet Régler les performances	43
Onglet Sortie audio	44

Désinstallation du logiciel 45

Désinstallation	45
-----------------	----

Remarques générales 46

À propos des symboles	46
Relatives aux captures d'écrans	46
Remarque générale	46

Index 48



À propos d'EasyMP Multi PC Projection

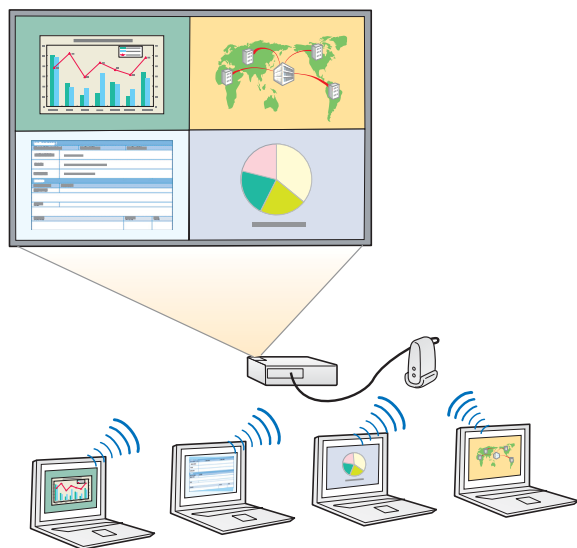
Ce chapitre présente les types de réunions que vous pouvez utiliser avec EasyMP Multi PC Projection et explique comment installer le logiciel.

EasyMP Multi PC Projection vous permet d'utiliser des projecteurs pour proposer des réunions interactives.

Vous pouvez connecter jusqu'à 32 ordinateurs à un projecteur via un réseau. Vous pouvez ensuite sélectionner jusqu'à quatre de ces ordinateurs connectés et projeter leurs écrans.

Réunions à plusieurs images

☛ "Projeter des écrans" [p.22](#)



Comparer des données de quatre écrans maximum

Vous pouvez comparer et analyser des données en projetant simultanément des écrans de plusieurs ordinateurs connectés au réseau.

Changer en tout simplicité de présentateur via un glisser-déposer

S'il est connecté au même projecteur, un autre utilisateur peut changer l'écran projeté en faisant simplement glisser-déposer l'une des icônes d'utilisateur connecté dans la zone de projection. Ces changements

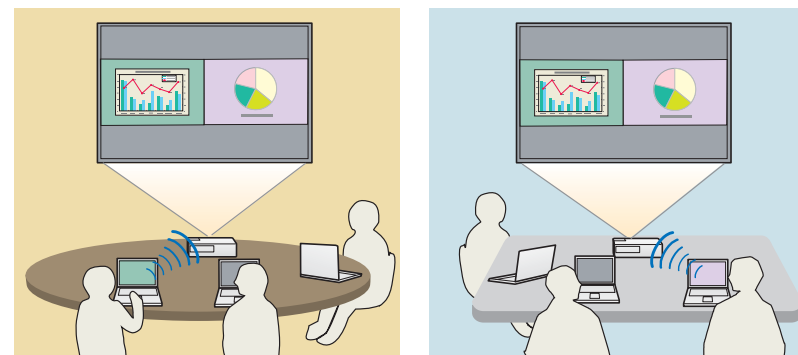
permettent aux présentateurs d'exprimer leur opinion en fonction des images.

Partager les notes d'une présentation

Vous pouvez projeter la présentation sur une partie de l'écran et vos notes sur une autre partie, et permettre ainsi aux participants de la réunion d'accéder à l'ensemble du contenu.

Réunions à distance via un réseau

☛ "Connexion à des projecteurs d'un autre réseau" [p.20](#)



Projeter le même écran en différents lieux

Les projecteurs placés à distance sur le réseau peuvent projeter la même image. Quatre projecteurs maximum peuvent projeter le même écran.

Le logiciel EasyMP Multi PC Projection se trouve sur le CD-ROM EPSON Projector Software. Installez le logiciel sur l'ordinateur que vous utilisez.

Spécifications logicielles

EasyMP Multi PC Projection est exécuté sur des ordinateurs satisfaisant la configuration suivante.

Sous Windows

Système d'exploitation	Windows XP*	Professional 32 bits Home Edition 32 bits Tablet PC Edition 32 bits
	Windows Vista	Ultimate 32 bits Enterprise 32 bits Business 32 bits Home Premium 32 bits Home Basic 32 bits
	Windows 7	Ultimate 32/64 bits Enterprise 32/64 bits Professional 32/64 bits Home Premium 32/64 bits Home Basic 32 bits Starter 32 bits
Processeur	Mobile Pentium III 1,2 GHz ou versions supérieures Recommandé : Pentium M 1,6 GHz ou versions supérieures	
Quantité de mémoire	256 MB ou plus Recommandé : 512 MB ou plus	
Espace disque	20 MB ou plus	

Affichage	Résolutions supérieures à XGA (1024x768), ou inférieures à WUXGA (1920x1200) Couleurs d'affichage : couleurs 16 bits (environ 32 000 couleurs) ou plus
-----------	---

* Sauf pour Windows XP sans service packs installés et Windows XP Service Pack 1.

Sous Mac OS X

Système d'exploitation	Mac OS X 10.4.x 32 bits Mac OS X 10.5.1 ou versions supérieures* 32 bits Mac OS X 10.6.x 32/64 bits Mac OS X 10.7.x 32/64 bits
Processeur	PowerPC G3 900 MHz ou versions supérieures Recommandé : Core Duo 1,83 GHz ou versions supérieures
Quantité de mémoire	256 MB ou plus Recommandé : 512 MB ou plus
Espace disque	20 Mo ou plus
Affichage	Résolutions supérieures à XGA (1024x768), ou inférieures à WUXGA (1920x1200) Couleurs d'affichage : couleurs 16 bits (environ 32 000 couleurs)

* Le fonctionnement n'est pas garanti sous Mac OS X 10.5.0 car les paramètres du pare-feu ne sont pas définis correctement lors de la mise à niveau de la version.

Installation

Vérifiez les points suivants avant de lancer l'installation.

- Fermez toutes les applications en cours d'exécution avant de lancer l'installation.

- Lorsque la langue sélectionnée pour l'installation est différente de la langue du système d'exploitation utilisé, il arrive que les écrans ne s'affichent pas correctement.

Sous Windows



Vous devez disposer des privilèges d'administrateur pour procéder à l'installation d'EasyMP Multi PC Projection.

- 1 Mettez votre ordinateur sous tension.
- 2 Insérez le CD-ROM EPSON Projector Software dans votre ordinateur.
- 3 Le programme d'installation démarre automatiquement.



Si le programme d'installation ne démarre pas automatiquement, ouvrez le lettre de CD-ROM via **Poste de travail** (ou **Ordinateur**), puis double-cliquez sur **InstallNavi**.

- 4 Suivez les instructions à l'écran pour procéder à l'installation.

Sous Mac OS X

- 1 Mettez votre ordinateur sous tension.
- 2 Insérez le CD-ROM EPSON Projector Software dans votre ordinateur.
- 3 Double-cliquez sur l'icône **Install Navi** dans la fenêtre EPSON.
- 4 Suivez les instructions à l'écran pour procéder à l'installation.



Vous pouvez télécharger la dernière version d'EasyMP Multi PC Projection à l'adresse Web ci-dessous.

<http://www.epson.com/>

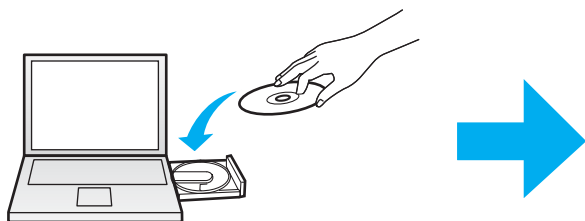


Synthèse sur l'utilisation

Ce chapitre explique les procédures de base d'utilisation d'EasyMP Multi PC Projection lors d'une réunion.


1 Installez EasyMP Multi PC Projection.

 [p.6](#)



Suivez les instructions à l'écran pour procéder à l'installation.

2 Démarrez EasyMP Multi PC Projection.

 [p.15](#)

Sous Windows

**Démarrer - Programmes (ou Tous les programmes) - EPSON Projector - EasyMP Multi PC Projection
- EasyMP Multi PC Projection Ver. x.xx**

Sous Mac OS X

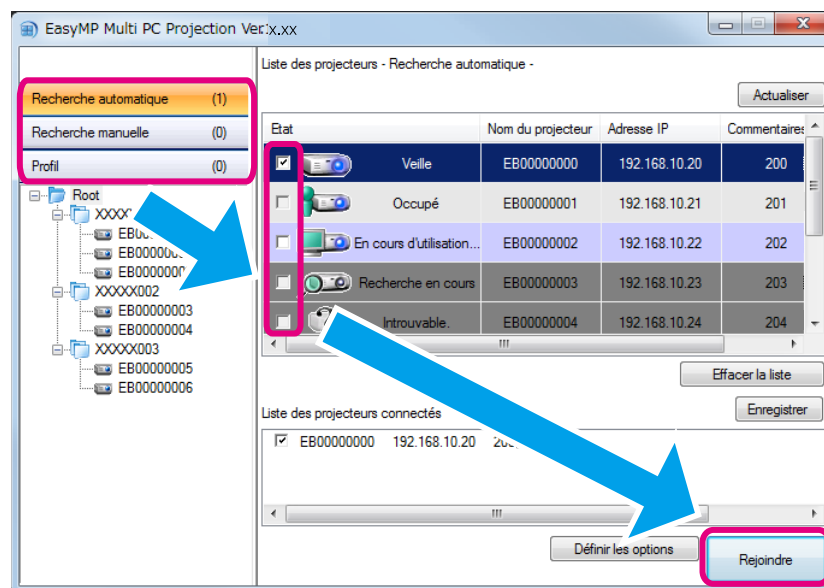
Applications - EasyMP Multi PC Projection - EasyMP Multi PC Projection

3 Connectez-vous aux projecteurs.

☞ p.17


Sélectionnez **Recherche automatique** pour rechercher les projecteurs.

Sélectionnez les projecteurs auxquels vous souhaitez vous connecter, puis cliquez sur **Rejoindre**.



- Vous pouvez rechercher les projecteurs de trois manières : **Recherche automatique**, **Recherche manuelle** et **Profil**. Pour plus d'informations sur chaque méthode de recherche, consultez la section suivante.
☞ "Utilisation de l'écran de recherche" p.16
- Une fois le raccourci des projecteurs recherchés créé, vous pouvez démarrer EasyMP Multi PC Projection en double-cliquant sur le raccourci. Les projecteurs enregistrés dans le fichier du raccourci sont recherchés automatiquement lorsque vous démarrez à partir du raccourci.
☞ "Création d'un raccourci" p.27




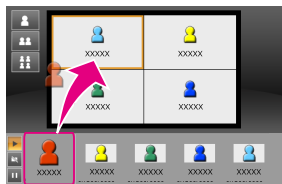




4 Projetez des écrans.

 [p.22](#)


Dans l'écran de contrôle de la projection, la zone de projection est divisée en quatre panneaux. Vous pouvez modifier le nombre de panneaux affichés et changer les écrans de l'ordinateur projetés.



L'écran de l'ordinateur du premier utilisateur connecté est projeté dans le panneau en haut à gauche. Les utilisateurs connectés ensuite peuvent projeter leurs écrans en faisant glisser-déposer leurs icônes dans les panneaux (blancs) disponibles.

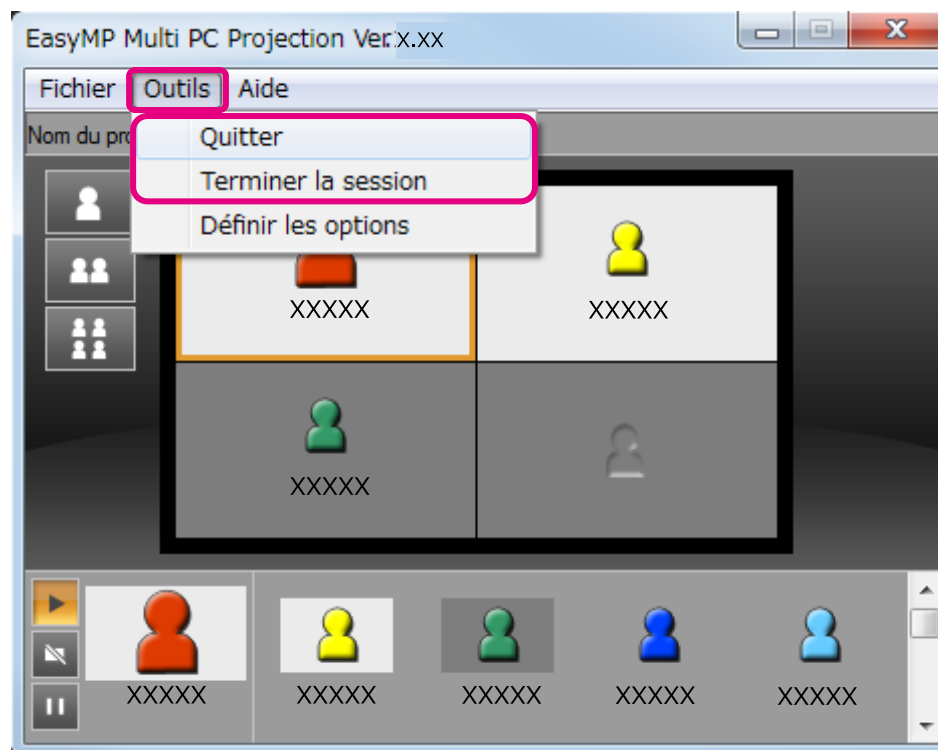
<p>① Modification du nombre d'écrans projetés</p> <p> : projeter un écran en mode plein écran.</p> <p> : diviser l'écran projeté en deux.</p> <p> : diviser l'écran projeté en quatre.</p>	<p>③ Projection de l'écran de l'ordinateur</p>  <p>Faites glisser-déposer l'icône de l'utilisateur dans un panneau blanc. Votre icône s'affiche toujours à gauche. Vous pouvez projeter votre écran ainsi que ceux des autres participants.</p>
<p>② Utilisation de l'état de l'écran</p> <p> : projeter l'écran de l'ordinateur en l'état.</p> <p> : arrêter la projection.</p> <p> : mettre en pause l'écran de l'ordinateur actuellement affiché. L'écran projeté ne change pas, même si vous apportez des modifications à l'écran de l'ordinateur.</p>	<p>④ Changement de la position de projection</p>  <p>Faites glisser-déposer l'icône de l'utilisateur pour changer la position de projection.</p>

5 Quittez la réunion.

 [p.25](#)

Sélectionnez **Quitter** ou **Terminer la session** dans le menu **Outils** pour arrêter la projection.

Lorsque vous sélectionnez **Quitter** ou **Terminer la session**, vous revenez à l'écran de recherche.



Quitter

La connexion entre votre ordinateur et les projecteurs est terminée.

Terminer la session

La connexion entre tous les ordinateurs et les projecteurs de la session est terminée.



Préparations avant le début d'une réunion

Ce chapitre explique les paramètres que vous devez définir avant le début d'une réunion.

Préparation du projecteur

Procédez comme indiqué ci-dessous pour régler le projecteur en mode d'attente de connexion. Si vous utilisez une connexion réseau local câblé, vérifiez que le projecteur est connecté au réseau à l'aide d'un câble réseau disponible dans le commerce. Si vous utilisez une connexion LAN sans fil, installez l'unité de réseau sans fil sur le projecteur.

1 Allumez votre projecteur.

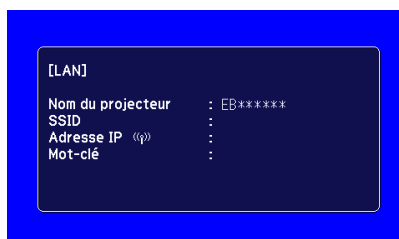
2 Définissez les paramètres réseau du projecteur.

Si vous connectez l'ordinateur au projecteur via un LAN sans fil, utilisez le mode de connexion Avancé. Vous ne pouvez pas connecter en mode Rapide.

Pour plus d'informations sur les paramètres réseau, consultez le manuel suivant.

 [Guide de l'utilisateur](#)


3 Remplacez la source d'entrée du projecteur par **LAN**.
La fenêtre d'attente LAN s'affiche.



Préparation de l'ordinateur

Procédez comme indiqué ci-dessous pour connecter l'ordinateur aux projecteurs et démarrer la projection.

1 Installez EasyMP Multi PC Projection sur l'ordinateur.

 "Installation du logiciel" [p.6](#)

2 Définissez les paramètres réseau de l'ordinateur et connectez l'ordinateur au réseau.

 Documentation de l'ordinateur



Si l'ordinateur que vous utilisez est déjà connecté au réseau, il n'est pas nécessaire de définir les paramètres réseau de l'ordinateur.

3 Démarrez EasyMP Multi PC Projection.

 "Démarrage d'EasyMP Multi PC Projection" [p.15](#)

Cette section explique comment rechercher et se connecter aux projecteurs du réseau.

Démarrage d'EasyMP Multi PC Projection

Démarrez EasyMP Multi PC Projection de l'une des manières suivantes.

Sous Windows

- 1 Cliquez sur **Démarrer - Programmes** (ou **Tous les programmes**).
- 2 Sélectionnez **EPSON Projector**, puis **EasyMP Multi PC Projection**.
- 3 Cliquez sur **EasyMP Multi PC Projection Ver. x.xx**.
EasyMP Multi PC Projection démarre et l'écran de recherche s'affiche.

Sous Mac OS X

- 1 Ouvrez le dossier **Applications**, puis double-cliquez sur le dossier **EasyMP Multi PC Projection**.
- 2 Double-cliquez sur **EasyMP Multi PC Projection**.
EasyMP Multi PC Projection démarre et l'écran de recherche s'affiche.

Démarrage à partir d'un raccourci

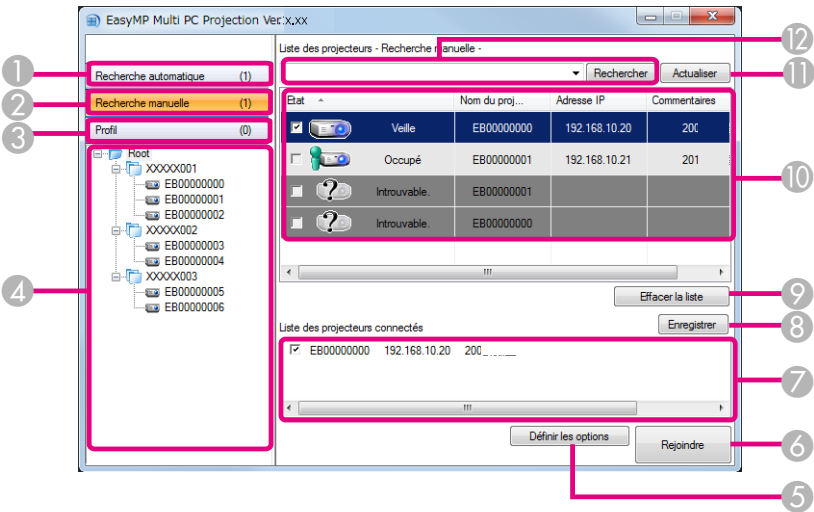
Si vous avez créé un raccourci, double-cliquez sur le fichier du raccourci (.pme) pour démarrer EasyMP Multi PC Projection.

Pour plus d'informations sur la création d'un raccourci, consultez la section suivante.







☛ "Création d'un raccourci" [p.27](#)






Utilisation de l'écran de recherche

L'écran de recherche suivant s'affiche au démarrage d'EasyMP Multi PC Projection.



1	Recherche automatique Permet de rechercher les projecteurs sur le réseau auxquels l'ordinateur est connecté. ☛ "Recherche automatique" p.17
2	Recherche manuelle Permet de rechercher les projecteurs sur le réseau en indiquant l'adresse IP ou le nom du projecteur. ☛ "Recherche manuelle" p.18
3	Profil Permet de rechercher les projecteurs sur le réseau à l'aide des informations préalablement enregistrées sur le projecteur. ☛ "Recherche Profil" p.18

4	Liste Profil Permet d'afficher les profils enregistrés (informations sur le projecteur). Si vous double-cliquez sur le profil, les projecteurs enregistrés dans celui-ci sont recherchés sur le réseau. ☛ "Recherche Profil" p.18						
5	Définir les options Permet d'afficher l'écran Définir les options. ☛ "Définir les options" p.41						
6	Rejoindre Permet de se connecter aux projecteurs sélectionnés.						
7	Liste des projecteurs connectés Permet d'afficher des informations sur les projecteurs sélectionnés dans la Liste des projecteurs. Même si vous changez de mode de recherche, le contenu de la Liste des projecteurs connectés ne change pas.						
8	Enregistrer Permet d'enregistrer les projecteurs de la Liste des projecteurs connectés dans un profil. ☛ "Enregistrement d'un profil" p.27						
9	Effacer la liste Permet d'effacer des informations affichées dans la Liste des projecteurs et dans la Liste des projecteurs connectés.						
10	Liste des projecteurs Permet d'afficher la liste des projecteurs détectés sur le réseau. Vous pouvez alors sélectionner les projecteurs auxquels vous souhaitez vous connecter. Les résultats de la recherche de chaque mode (Recherche automatique , Recherche manuelle et Profil) s'affichent dans des listes distinctes. L'état de chaque projecteur est indiqué par une icône. <table><tr><td></td><td>Veille</td><td>Disponible. Vous ne pouvez pas vous connecter au projecteur.</td></tr><tr><td></td><td>Occupé</td><td>Disponible. Même si d'autres ordinateurs sont déjà connectés au projecteur, vous pouvez également vous y connecter.</td></tr></table>		Veille	Disponible. Vous ne pouvez pas vous connecter au projecteur.		Occupé	Disponible. Même si d'autres ordinateurs sont déjà connectés au projecteur, vous pouvez également vous y connecter.
	Veille	Disponible. Vous ne pouvez pas vous connecter au projecteur.					
	Occupé	Disponible. Même si d'autres ordinateurs sont déjà connectés au projecteur, vous pouvez également vous y connecter.					

	Mise en miroir...	Disponible. Vous pouvez vous connecter à un groupe de projecteurs qui projettent la même image (miroir). ☛ "Connexion à plusieurs projecteurs (Mise en miroir)" p.19
	En cours d'utilisation par une autre application	Non disponible. Le projecteur affiche l'écran de configuration du réseau ou est utilisé par un autre logiciel du projecteur.
	Recherche en cours	Non disponible. Une recherche Recherche manuelle ou Profil recherche déjà le projecteur.
	Introuvable.	Non disponible. Le projecteur indiqué est introuvable en mode Recherche manuelle ou Profil.
	Projecteurs non pris en charge	Non disponible. Le projecteur n'est pas compatible avec EasyMP Multi PC Projection.
11	Actualiser Permet de mettre à jour les informations de la Liste des projecteurs.	
12	Zone de recherche manuelle Si vous utilisez le mode Recherche manuelle, saisissez l'adresse IP ou le nom du projecteur. Cliquez sur le bouton Rechercher pour rechercher le projecteur indiqué.	

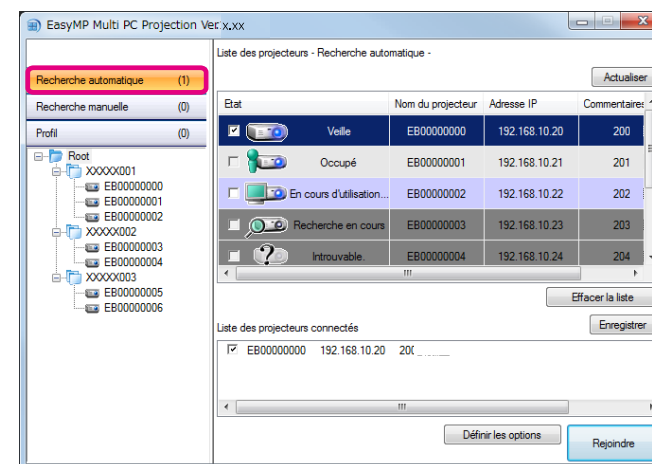
Recherche et connexion aux projecteurs

Vous pouvez rechercher les projecteurs sur le réseau de l'une des manières suivantes.

Recherche automatique

1 Démarrez EasyMP Multi PC Projection.
☛ "Démarrage d'EasyMP Multi PC Projection" [p.15](#)

2 Cliquez sur **Recherche automatique**.



EasyMP Multi PC Projection recherche les projecteurs sur le réseau.
Si vous cliquez sur **Actualiser**, les informations les plus récentes s'affichent.

3 Dans la liste qui s'affiche, sélectionnez les projecteurs auxquels vous souhaitez vous connecter et cliquez sur **Rejoindre**.

L'écran de contrôle de la projection s'affiche.

☛ "Utilisation de l'écran de contrôle de la projection" [p.22](#)

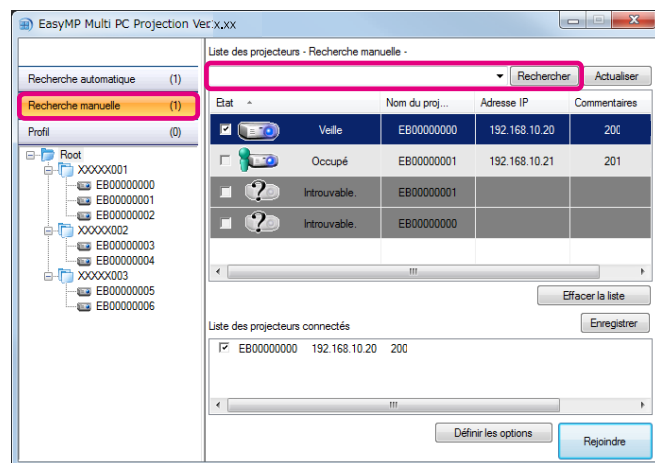


Si un mot-clé de projecteur a été défini, l'écran de saisie de mot-clé s'affiche lorsque vous vous connectez au projecteur. Saisissez le mot-clé, puis cliquez sur **OK**.

Le mot-clé du projecteur s'affiche dans l'écran d'attente du LAN. Si un utilisateur est déjà connecté, vérifiez le mot-clé de l'utilisateur connecté.

Recherche manuelle

- 1 Démarrez EasyMP Multi PC Projection.
☛ "Démarrage d'EasyMP Multi PC Projection" p.15
- 2 Cliquez sur **Recherche manuelle**.
- 3 Saisissez l'adresse IP ou le nom du projecteur auquel vous souhaitez vous connecter, puis cliquez sur **Rechercher**.



EasyMP Multi PC Projection recherche le projecteur indiqué sur le réseau.

- 4 Dans la liste qui s'affiche, sélectionnez les projecteurs auxquels vous souhaitez vous connecter et cliquez sur **Rejoindre**.

L'écran de contrôle de la projection s'affiche.

☛ "Utilisation de l'écran de contrôle de la projection" p.22

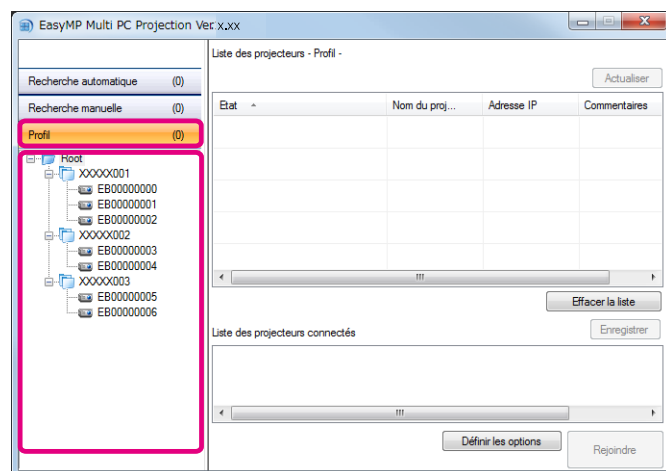


Si un mot-clé de projecteur a été défini, l'écran de saisie de mot-clé s'affiche lorsque vous vous connectez au projecteur. Saisissez le mot-clé, puis cliquez sur **OK**.

Le mot-clé du projecteur s'affiche dans l'écran d'attente du LAN. Si un utilisateur est déjà connecté, vérifiez le mot-clé de l'utilisateur connecté.

Recherche Profil

- 1 Démarrez EasyMP Multi PC Projection.
☛ "Démarrage d'EasyMP Multi PC Projection" p.15
- 2 Cliquez sur **Profil**.
- 3 Dans la liste **Profil**, double-cliquez sur le dossier ou sur l'icône du projecteur du profil que vous souhaitez utiliser.



EasyMP Multi PC Projection recherche le projecteur indiqué sur le réseau.

- 4 Dans la liste qui s'affiche, sélectionnez les projecteurs auxquels vous souhaitez vous connecter et cliquez sur **Rejoindre**.

L'écran de contrôle de la projection s'affiche.

☛ "Utilisation de l'écran de contrôle de la projection" [p.22](#)



Si un mot-clé de projecteur a été défini, l'écran de saisie de mot-clé s'affiche lorsque vous vous connectez au projecteur. Saisissez le mot-clé, puis cliquez sur **OK**.

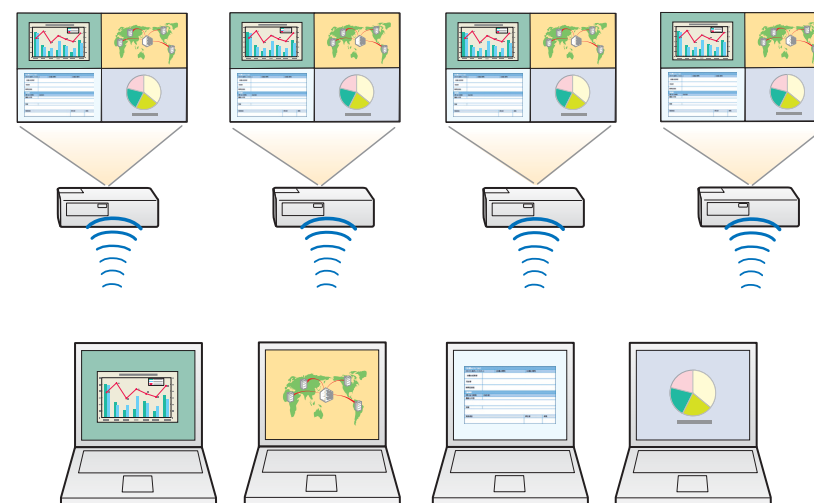
Le mot-clé du projecteur s'affiche dans l'écran d'attente du LAN. Si un utilisateur est déjà connecté, vérifiez le mot-clé de l'utilisateur connecté.

Connexion à plusieurs projecteurs (Mise en miroir)

La connexion à plusieurs projecteurs et la projection de la même image s'appelle la mise en miroir. Vous pouvez mettre en miroir jusqu'à quatre projecteurs.



Vous ne pouvez pas mettre en miroir des projecteurs non compatibles avec EasyMP Multi PC Projection.



- 1 Démarrez EasyMP Multi PC Projection et recherchez les projecteurs.

☛ "Recherche et connexion aux projecteurs" [p.17](#)

- 2 Dans la liste qui s'affiche, sélectionnez jusqu'à quatre projecteurs auxquels vous souhaitez vous connecter, puis cliquez sur **Rejoindre**.

L'écran de contrôle de la projection s'affiche.



- Lorsque vous formez un groupe de mise en miroir de projecteurs
Si vous sélectionnez un projecteur dans un groupe, tous les projecteurs de ce groupe sont sélectionnés.
Si vous sélectionnez un projecteur dans un groupe de miroirs, vous ne pouvez sélectionner que des projecteurs de ce groupe.
- Lorsque d'autres participants sont déjà connectés au projecteur
Vous ne pouvez sélectionner que la même combinaison de projecteurs que l'utilisateur connecté avant vous. Vous ne pouvez pas vous connecter aux projecteurs qui ne font pas partie de la combinaison.

Connexion à des projecteurs d'un autre réseau

Si vous connectez les projecteurs à un ordinateur, vous pouvez projeter l'écran de l'ordinateur à distance (sur différents sous-réseaux).

Dans Recherche automatique, les projecteurs de différents sous-réseaux ne sont pas détectés car les recherches sont exécutées sur le même sous-réseau uniquement.

Vous pouvez vous connecter à des projecteurs d'un autre sous-réseau de l'une des manières suivantes.

- Entrez soit une adresse IP soit un nom de projecteur et lancez une recherche.
 - ☛ "Recherche manuelle" [p.18](#)
- Effectuez une recherche basée sur un profil.
 - ☛ "Recherche Profil" [p.18](#)

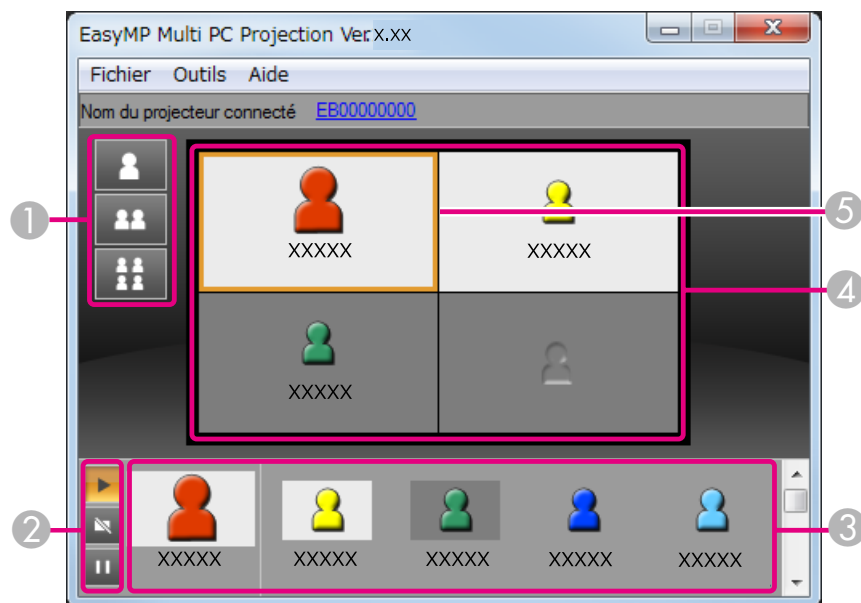


Opérations pendant une réunion



Ce chapitre explique comment contrôler l'écran projeté pendant une réunion.











Utilisation de l'écran de contrôle de la projection

L'écran suivant s'affiche lorsque vous vous connectez à des projecteurs.



Pour plus d'informations sur la fonction de chaque option, consultez le tableau ci-dessous.

1	Boutons de changement de la projection Permet de modifier le nombre de panneaux disponibles pour la projection des écrans d'ordinateurs. ☛ "Modification du nombre d'écrans projetés" p.23
	Permet de projeter l'écran d'un ordinateur en mode plein écran sans diviser l'écran projeté.
	Permet de projeter les écrans de deux ordinateurs simultanément en divisant l'écran projeté en deux.

	Permet de projeter les écrans de quatre ordinateurs simultanément en divisant l'écran projeté en quatre.						
2	Boutons de contrôle de l'écran Permettent de contrôler l'image projetée de l'écran de votre ordinateur. <table border="1" data-bbox="1243 399 2092 662"> <tr> <td data-bbox="1243 399 1366 470"></td><td data-bbox="1366 399 2092 470">Projeter l'écran de l'ordinateur en l'état.</td></tr> <tr> <td data-bbox="1243 470 1366 550"></td><td data-bbox="1366 470 2092 550">Arrêter la projection. Permet de projeter un écran noir lorsque la projection est arrêtée.</td></tr> <tr> <td data-bbox="1243 550 1366 662"></td><td data-bbox="1366 550 2092 662">Mettre en pause l'écran de l'ordinateur actuellement affiché. L'écran projeté ne change pas, même si vous apportez des modifications à l'écran de l'ordinateur.</td></tr> </table>		Projeter l'écran de l'ordinateur en l'état.		Arrêter la projection. Permet de projeter un écran noir lorsque la projection est arrêtée.		Mettre en pause l'écran de l'ordinateur actuellement affiché. L'écran projeté ne change pas, même si vous apportez des modifications à l'écran de l'ordinateur.
	Projeter l'écran de l'ordinateur en l'état.						
	Arrêter la projection. Permet de projeter un écran noir lorsque la projection est arrêtée.						
	Mettre en pause l'écran de l'ordinateur actuellement affiché. L'écran projeté ne change pas, même si vous apportez des modifications à l'écran de l'ordinateur.						
3	Zone de l'utilisateur Permet d'afficher les noms d'utilisateurs des ordinateurs connectés aux projecteurs. Votre ordinateur s'affiche toujours à gauche de la zone de l'utilisateur. Vous pouvez connecter jusqu'à 32 ordinateurs au projecteur. Lorsque vous faites glisser-déposer l'icône d'un utilisateur dans la zone de projection, l'écran de l'ordinateur est projeté. L'arrière-plan des icônes d'utilisateurs en cours de projection est blanc. Le paramètre par défaut du nom d'utilisateur est le nom de l'ordinateur. Vous pouvez modifier le nom d'utilisateur dans Définir les options. ☛ "Onglet Paramètres utilisateur" p.42						
4	Zone de projection Lorsque la couleur d'arrière-plan d'un panneau est blanc, cela signifie que l'écran de l'ordinateur de l'icône de l'utilisateur dans ce panneau est projeté. Si aucune icône d'utilisateur n'apparaît dans un panneau blanc, un écran noir est projeté. En faisant un glisser-déposer de l'icône de l'utilisateur, vous pouvez changer l'écran projeté et la position à laquelle l'écran de l'ordinateur est projeté. ☛ "Changement du présentateur" p.23						
5	Cadre de destination Déplacez le cadre de destination en cliquant sur l'un des panneaux dans la zone de projection. Vous pouvez projeter l'écran de l'ordinateur à la position du cadre de destination lorsque vous cliquez sur l'un des boutons de changement de la projection.						






Si vous cliquez sur le nom du projecteur en regard de Nom du projecteur connecté, Télécommande Web s'affiche. Télécommande Web vous permet d'effectuer des opérations sur l'écran de votre ordinateur comme vous le feriez avec la télécommande.

Pour plus d'informations sur Télécommande Web, consultez le manuel suivant.

 [Guide de l'utilisateur](#)

Modification du nombre d'écrans projetés

Vous pouvez diviser l'image projetée en quatre zones maximum. En modifiant le nombre de divisions, vous pouvez projeter des écrans de plusieurs ordinateurs simultanément ou projeter un écran d'ordinateur en mode plein écran.

- 1** Sélectionnez l'icône de l'utilisateur dans la zone de projection. Passez au cadre de destination.
- 2** Cliquez sur ,  ou sur  pour modifier le nombre de divisions de l'écran.



L'écran sélectionné est projeté en mode plein écran.



L'écran projeté est divisé en deux et l'écran sélectionné et l'écran suivant sont projetés.



L'écran projeté est divisé en quatre et les écrans d'ordinateurs des autres panneaux de la zone de projection sont projetés.

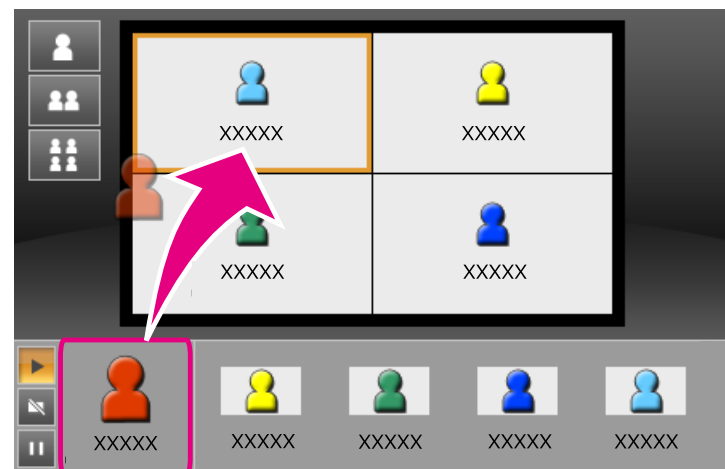


Vous pouvez également modifier le nombre de divisions de l'écran en cliquant avec le bouton droit de la souris dans la zone de projection. Cliquez avec le bouton droit sur l'icône, puis sélectionnez le nombre de divisions.

Changement du présentateur

Lorsque vous changez l'écran de projection

Faites glisser-déposer une icône de la zone de l'utilisateur dans le panneau que vous souhaitez projeter.



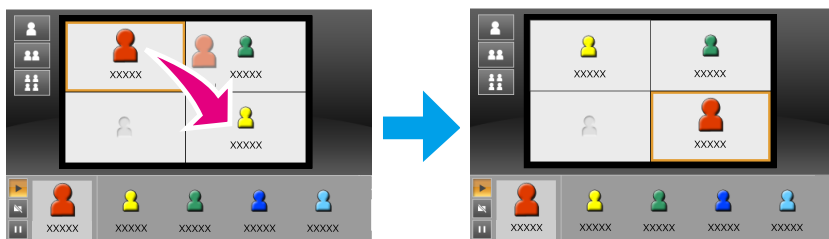
Pour terminer la projection, faites glisser-déposer l'icône de la zone de projection dans la zone de l'utilisateur.





Cliquez avec le bouton droit sur une icône dans la zone de l'utilisateur pour définir la position de la projection.

Lorsque vous changez la position de la projection

Dans la zone de projection, faites glisser-déposer l'icône souhaitée dans la position de destination.



Lorsque  ou  est sélectionné, vous pouvez changer l'écran de l'ordinateur projeté en remplaçant l'icône projetée (l'icône dans le panneau blanc) par une icône non projetée (l'icône dans le panneau noir).

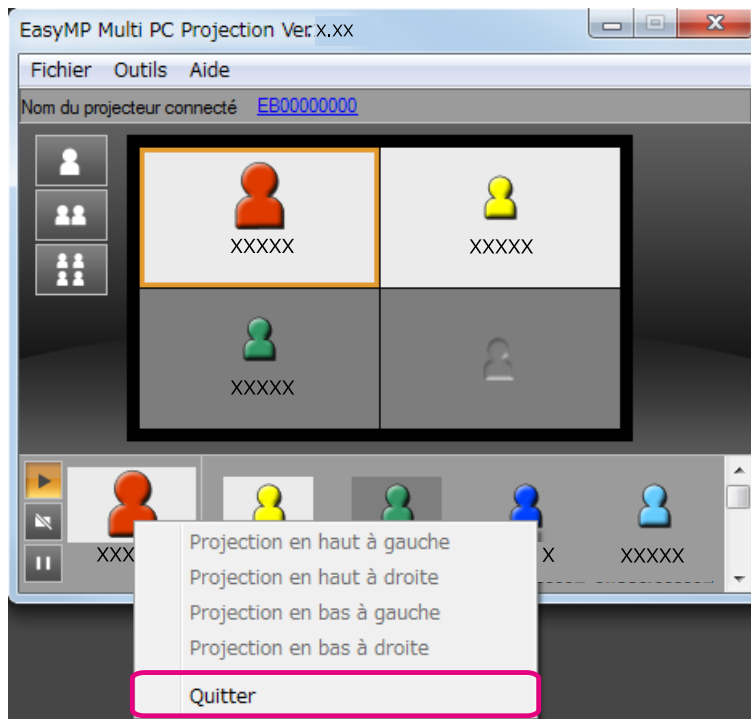
Sortie audio à partir du projecteur

Vous pouvez émettre en sortie l'audio de l'ordinateur à partir du projecteur lorsqu'un ordinateur est connecté à un projecteur et qu'il est projeté en mode plein écran.

Lorsque vous souhaitez terminer une session, procédez de l'une des manières suivantes pour vous déconnecter des projecteurs.

Pour vous déconnecter uniquement

Cliquez avec le bouton droit sur votre icône dans la zone de l'utilisateur, puis sélectionnez **Quitter**.



Vous pouvez également vous déconnecter en sélectionnant **Quitter** dans le menu **Outils**.

Pour terminer la session

Sélectionnez **Terminer la session** dans le menu **Outils**. Tous les ordinateurs et projecteurs inclus dans la session sont déconnectés.



Réunions courantes en toute simplicité

Ce chapitre explique comment enregistrer et organiser des informations sur le projecteur utilisées pendant une réunion et vous permettant de réaliser des réunions ultérieures en toute simplicité.

L'enregistrement des informations sur le projecteur utilisé pendant la première réunion vous permet de participer aux réunions ultérieures lorsqu'elles sont réalisées dans le même environnement.

Vous pouvez enregistrer des informations sur le projecteur en créant un raccourci ou en enregistrant les informations dans un profil.

Création d'un raccourci

Lorsque vous créez un raccourci, les informations relatives aux projecteurs sélectionnés sont enregistrées dans le fichier du raccourci. Lorsque vous démarrez EasyMP Multi PC Projection à partir du raccourci, EasyMP Multi PC Projection recherche automatiquement les projecteurs enregistrés dans le fichier du raccourci.

Lorsque des réunions régulières sont réalisées dans le même environnement, la création d'un raccourci vous permet de démarrer rapidement les réunions.

Vous pouvez créer un raccourci de l'une des manières suivantes :

- Dans **Profil** ou la **Liste des projecteurs**, cliquez avec le bouton droit sur le projecteur à enregistrer, puis sélectionnez **Créer un raccourci**.
- Dans **Profil** ou la **Liste des projecteurs**, sélectionnez le projecteur à enregistrer, puis faites glisser-déposer à l'emplacement où vous souhaitez créer le raccourci.



La création d'un raccourci de dossier permet d'enregistrer les informations des différents projecteurs contenus dans le dossier.

Vous pouvez rechercher plusieurs projecteurs simultanément au démarrage du programme.

Enregistrement d'un profil

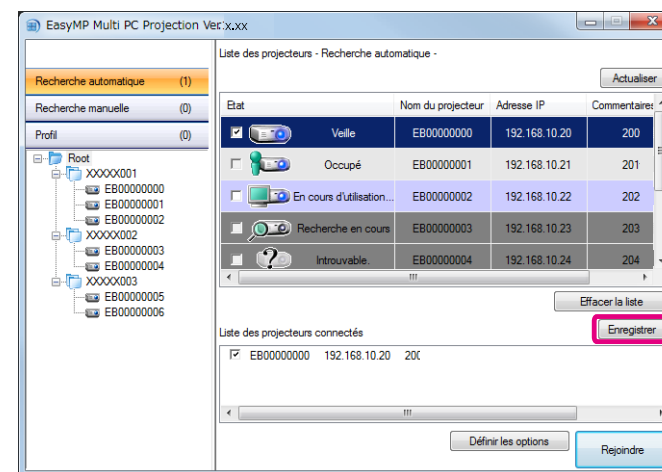
Vous pouvez enregistrer des informations sur les projecteurs recherchés dans un profil. Lorsque vous vous connecterez ensuite aux mêmes projecteurs, vous pourrez les rechercher très facilement.

Vous pouvez enregistrer un profil de l'une des manières suivantes.

1

Si vous enregistrez des projecteurs via la Liste des projecteurs connectés

Pour enregistrer les projecteurs affichés dans la Liste des projecteurs connectés dans un Profil, cliquez sur **Enregistrer**.



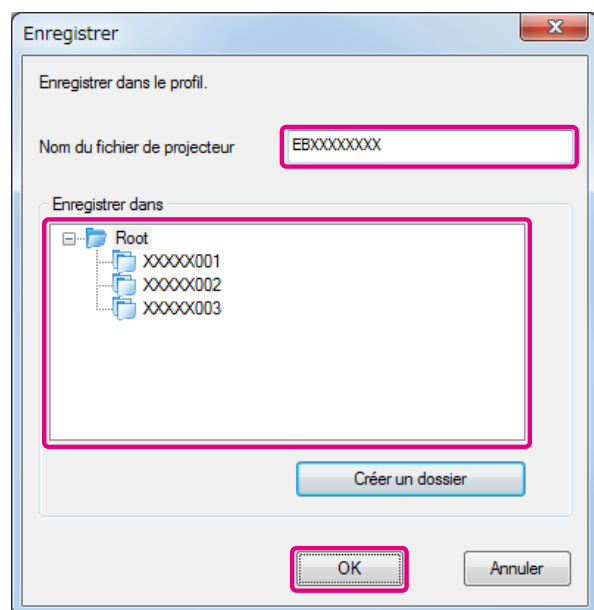
Si vous enregistrez un projecteur spécifique

Pour enregistrer un projecteur spécifique dans un profil, dans la liste des projecteurs, cliquez avec le bouton droit sur le projecteur à enregistrer puis sélectionnez **Ajouter un élément au profil**.

Si vous enregistrez tous les projecteurs renvoyés par la recherche

Dans la liste des projecteurs, cliquez avec le bouton droit sur l'un des projecteurs puis sélectionnez **Tout ajouter au profil**. Vous pouvez enregistrer tous les projecteurs indiqués dans la liste des projecteurs.

- 2 Saisissez le nom du projecteur et sélectionnez ou créez le dossier dans lequel vous souhaitez enregistrer le profil, puis cliquez sur **OK**.



- Pour enregistrer un projecteur, faites glisser-déposer le projecteur à enregistrer de la liste des projecteurs dans le dossier de liste **Profil**.
- La structure du dossier peut comporter six sous-dossiers.

Exportation du profil à partager

Procédez comme indiqué ci-dessous pour exporter le profil enregistré.

- 1 Dans la liste des profils, cliquez avec le bouton droit sur le dossier contenant le profil à partager, puis sélectionnez **Exporter**.
- 2 Sélectionnez l'emplacement où vous souhaitez enregistrer le profil (.mplist), puis enregistrez-le.

Importation du profil partagé

Procédez comme indiqué ci-dessous pour importer le profil partagé dans EasyMP Multi PC Projection.

- 1 Dans la liste des profils, cliquez avec le bouton droit sur le dossier contenant le profil à importer, puis sélectionnez **Importer**.
- 2 Sélectionnez le profil (.mplist), puis cliquez sur **Ouvrir**. Cliquez sur **OK** pour terminer l'importation.



Vous pouvez également importer un profil (.plist) exporté à l'aide d'EasyMP Network Projection. Vous ne pouvez cependant pas importer un profil dans lequel les projecteurs sont connectés en mode Rapide.

Partage d'un profil

Vous pouvez partager la liste des profils créés avec d'autres participants. Ils peuvent ainsi rejoindre une session pour rechercher très simplement les projecteurs.



Dépannage

Ce chapitre identifie les problèmes possibles et explique comment les résoudre.

En cas de projection d'images d'ordinateur pendant l'exécution d'EasyMP Multi PC Projection, les restrictions suivantes s'appliquent.

Résolutions prises en charge

L'appareil peut projeter les résolutions d'écran d'ordinateur suivantes. Vous ne pouvez pas vous connecter à un ordinateur utilisant une résolution supérieure à WUXGA.

- VGA (640x480)
- SVGA (800x600)
- XGA (1024x768)
- SXGA (1280x960)
- SXGA (1280x1024)
- SXGA+ (1400x1050)
- WXGA (1280x768)
- WXGA (1280x800)
- WXGA+ (1440x900)
- UXGA (1600x1200)
- WUXGA (1920x1200)

Si vous utilisez un écran d'ordinateur avec un rapport L/H unique, en fonction de la résolution de l'ordinateur et du projecteur, augmentez ou réduisez la résolution pour ne pas affecter la qualité de l'image.

Selon la résolution, les marges verticales ou horizontales peuvent parfois être projetées en noir.

Couleur d'affichage

Le nombre de couleurs des écrans suivant peut être projeté.

Windows	Mac OS X
Couleurs 16 bits	Environ 32 000 couleurs (16 bits)

Windows	Mac OS X
Couleurs 32 bits	Environ 16,7 millions de couleurs (32 bits)

Nombre de connexions

Vous pouvez connecter jusqu'à quatre projecteurs à un ordinateur et les utiliser simultanément pour une projection. (La fonction écrans multiples n'est pas prise en charge.)

Vous pouvez connecter jusqu'à 32 ordinateurs simultanément à un projecteur. (Jusqu'à 16 ordinateurs si l'un des ordinateurs est exécuté sous une version antérieure (Ver. 1.05 ou antérieure) de EasyMP Multi PC Projection.)

Autres limitations

- Si la vitesse de transmission du réseau sans fil est faible, il se peut que la connexion réseau se coupe à des moments inattendus.
- Le transfert de l'audio n'est possible que lors d'une connexion à un projecteur et de la projection d'un écran d'ordinateur en mode plein écran. Si plusieurs projecteurs sont connectés ou si l'écran projeté est divisé, l'audio ne peut pas être transféré pendant la projection.
- Lorsqu'une vidéo est projetée, elle n'est pas lue de manière aussi fluide que sur l'écran de l'ordinateur.
- Les applications qui utilisent des fonctions DirectX peuvent ne pas s'afficher correctement. (Windows uniquement)
- Impossible de projeter en mode plein écran des invites MS-DOS. (Windows uniquement)
- L'image de l'écran de l'ordinateur et l'image projetée par le projecteur peuvent ne pas correspondre exactement.

Sous Windows Vista/Windows 7

Tenez compte des points suivants si vous utilisez EasyMP Multi PC Projection avec un ordinateur exécuté sous Windows Vista/Windows 7.

Limitations lors d'une projection à partir de la Galerie de photos Windows ou de la Galerie de photos Windows Live

Tenez compte des deux limitations suivantes lorsque vous démarrez la Galerie de photos Windows ou la Galerie de photos Windows Live alors qu'EasyMP Multi PC Projection est exécuté.

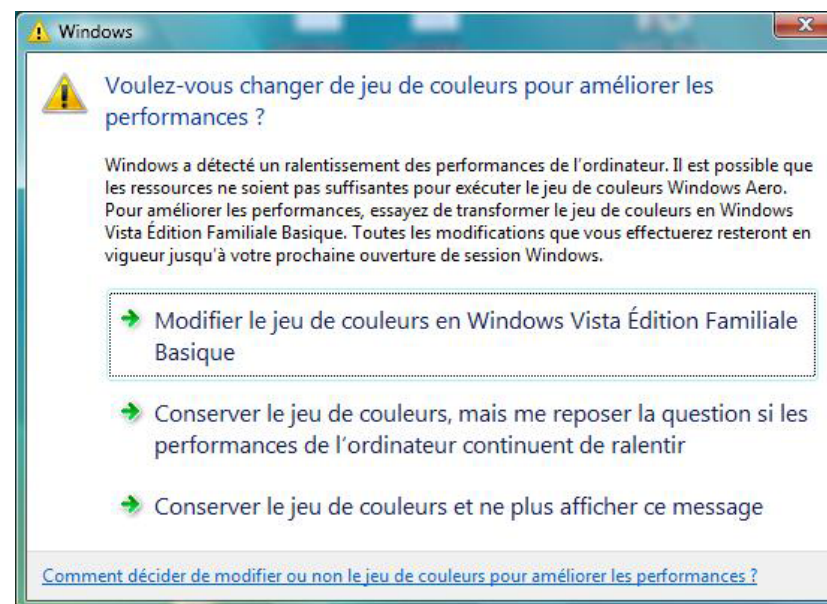
- Les diaporamas sont lus en mode simple lorsqu'ils sont projetés à partir de la Galerie de photos Windows ou de la Galerie de photos Windows Live.
Comme la barre d'outils n'est pas affichée, vous ne pouvez pas modifier le thème (les effets) pendant la lecture d'un diaporama, quelle que soit la valeur de l'Indice de performance Windows.
- Vous ne pouvez pas lire des films.

Limitations dans Windows Aero

Tenez compte des deux limitations suivantes lorsque la disposition des fenêtres sur votre ordinateur emploie l'interface Windows Aero.

- La fenêtre des couches est projetée indépendamment du réglage **Transférer la fenêtre des couches** dans la section **Définir les options** dans EasyMP Multi PC Projection.
☛ "Onglet Régler les performances" [p.43](#)

- Quelques minutes après avoir connecté un ordinateur au projecteur via un réseau à l'aide de l'application EasyMP Multi PC Projection, le message suivant peut s'afficher.
Il est recommandé de sélectionner **Conserver le jeu de couleurs et ne plus afficher ce message**. Cette sélection est activée jusqu'au redémarrage de l'ordinateur.



Autres limitations

- Impossible de projeter des images Windows Media Center en mode plein écran. Vous pouvez les projeter dans un écran Windows.
- Si l'audio s'arrête pendant la lecture et que l'audio est transféré de l'ordinateur vers le projecteur à l'aide d'EasyMP Multi PC Projection, redémarrez l'application utilisée.

Impossible de vous connecter au projecteur que vous souhaitez utiliser.

Impossible de se connecter au projecteur et à l'ordinateur via le réseau LAN sans fil.

Vérification	Solution
L'Unité de Réseau sans fil est-elle connectée ?	Vérifiez que l'Unité de Réseau sans fil est branchée correctement.
Le mode de connexion du projecteur est-il défini sur Rapide ?	EasyMP Multi PC Projection ne peut pas se connecter en mode de connexion Rapide. Définissez le mode de connexion sur Avancé. ☛ Guide de l'utilisateur
Dans le cas de connexions LAN sans fil, le paramètre de réseau sans fil est-il activé alors que l'ordinateur est en mode d'économie d'énergie ?	Activez le LAN sans fil.
Des obstacles se trouvent-ils entre le point d'accès de connexion LAN sans fil et l'ordinateur ou le projecteur ?	Un environnement intérieur empêche parfois la détection du projecteur lors d'une recherche. Recherchez les obstacles entre le point d'accès et l'ordinateur ou le projecteur, puis déplacez-les pour améliorer la communication.
Les ondes radio du réseau LAN sans fil de l'ordinateur sont-elles trop faibles ?	Réglez sur les ondes radio maximales.
Le réseau LAN sans fil est-il conforme aux normes 802.11a, 802.11b ou 802.11g ?	L'appareil n'est compatible qu'avec les normes 802.11a, 802.11b et 802.11g, et pas avec d'autres normes telles que 802.11.
Le paramètre Alim réseau sans fil est-il défini sur Off dans le menu Réseau sans fil du projecteur ?	Définissez Alim réseau sans fil sur On dans le menu de configuration Réseau sans fil du projecteur. Pour plus d'informations sur les paramètres du réseau LAN sans fil du projecteur, consultez le manuel suivant. ☛ Guide de l'utilisateur
Le réglage SSID est-il différent ?	Fixez le même SSID sur l'ordinateur, le point d'accès et le projecteur.
La clé WEP est-elle identique ?	Si vous sélectionnez WEP dans la section Sécurité , définissez la même clé WEP sur le point d'accès, l'ordinateur et le projecteur.

Impossible de se connecter au projecteur et à l'ordinateur via le réseau LAN câblé.

Vérification	Solution
Le câble réseau est-il connecté correctement ?	Vérifiez que le câble réseau est branché correctement.
La carte réseau de l'ordinateur et la fonction LAN intégrée sont-elles disponibles ?	Vérifiez le bon fonctionnement du réseau à l'aide du gestionnaire de périphériques dans la section Panneau de configuration - Système - Matériel .

Vérification	Solution
La fonction DHCP du réseau local câblé est-elle réglée sur On ?	<p>Définissez Off pour le réglage DHCP dans LAN câblé du menu de configuration avant la connexion.</p> <p>Si DHCP est réglé sur On en mode de connexion Avancé, et si aucun serveur DHCP n'est trouvé, l'accès à l'état d'attente du LAN prend un certain temps.</p> <p>Pour plus d'informations sur les paramètres du réseau LAN câblé du projecteur, consultez le manuel suivant.</p> <p>☛ Guide de l'utilisateur</p>
Les fonctions de refus de connexion, comme les restrictions d'adresse MAC et de port, ont-elles été définies correctement sur le point d'accès ?	Configurez le projecteur de manière à autoriser les connexions depuis le point d'accès.
L'adresse IP, le masque de sous-réseau et l'adresse de passerelle du point d'accès et du projecteur sont-ils définis correctement ?	Si vous n'utilisez pas DHCP, ajustez chaque paramètre.

Impossible de connecter le projecteur et l'ordinateur via le réseau.

Vérification	Solution
L'écran Configuration réseau est-il affiché sur le projecteur ?	Fermez la configuration réseau sur le projecteur et revenez à l'écran d'attente du LAN. Si l'écran Configuration réseau est affiché sur le projecteur, vous ne pouvez pas vous connecter à l'aide d'EasyMP Multi PC Projection.
Le pare-feu est-il désactivé ou a-t-il été enregistré en tant qu'exception ?	<p>Lorsque vous ne voulez pas désactiver le pare-feu ou l'enregistrer en tant qu'exception, effectuez les réglages nécessaires pour ouvrir les ports.</p> <p>Les ports utilisés par EasyMP Multi PC Projection sont « 3620 », « 3621 » et « 3629 ».</p>
La carte réseau utilisée est-elle sélectionnée correctement dans EasyMP Multi PC Projection ?	<p>Si l'ordinateur utilise plusieurs environnements réseau, il ne peut se connecter que si la carte réseau est sélectionnée correctement. Si vous utilisez un ordinateur sous Windows, démarrez EasyMP Multi PC Projection et sélectionnez la carte réseau utilisée dans Changer de réseau local dans Définir les options.</p> <p>☛ "Onglet Paramètres généraux" p.42</p>
Le sous-réseau du point d'accès et celui du projecteur sont-ils différents ?	<p>Sélectionnez Recherche manuelle dans EasyMP Multi PC Projection, puis indiquez l'adresse IP à laquelle vous souhaitez vous connecter.</p> <p>☛ "Recherche manuelle" p.18</p>
Le projecteur prend-il en charge la version d'EasyMP Multi PC Projection utilisée ?	Installez EasyMP Multi PC Projection à partir du CD-ROM EPSON Projector Software fourni avec le projecteur.

Vérification	Solution
Disposez-vous de la dernière version de EasyMP Multi PC Projection ?	<p>16 ordinateurs maximum peuvent être connectés dans l'une des conditions suivantes.</p> <ul style="list-style-type: none"> Lorsque l'un des ordinateurs est exécuté sous une version antérieure (Ver. 1.05 ou antérieure) de EasyMP Multi PC Projection. Installez la dernière version de EasyMP Multi PC Projection sur tous les ordinateurs lorsque vous connectez 17 à 32 ordinateurs. Vous pouvez vérifier la version de EasyMP Multi PC Projection dans l'écran Définir les options. ☛ "Onglet Régler les performances" p.43 Lorsque l'un des projecteurs connectés permet de connecter 16 ordinateurs maximum.

Impossible de sélectionner le projecteur.

Vérification	Solution
Tentez-vous de combiner un ensemble de projecteurs différents d'une combinaison créée par un utilisateur déjà connecté ?	Si un autre utilisateur est déjà connecté, vous ne pouvez vous connecter qu'aux projecteurs de la combinaison qu'il a sélectionnée. Sélectionnez un projecteur de la combinaison de l'utilisateur déjà connecté ou sélectionnez un projecteur dont l'état est en attente.

L'écran n'est pas projeté.

L'image et le son des films ne sont pas affichés, l'image met du temps à apparaître, ou soit la vidéo soit l'audio s'arrête lors d'une projection à l'aide d'EasyMP Multi PC Projection.

Vérification	Solution
Avez-vous tenté de lire les films à l'aide du lecteur Media Player ou utilisé l'aperçu de l'écran de veille ?	Selon l'ordinateur, il se peut que l'écran de lecture de films du lecteur Media Player ne soit pas affiché et que l'aperçu de l'écran de veille ne s'affiche pas normalement.
Le cryptage WEP est-il activé ?	La vitesse d'affichage diminue si le cryptage WEP est activé.
Avez-vous activé DHCP ?	Si DHCP est réglé sur On en mode de connexion Avancé ou sur la connexion réseau local câblé, et si aucun serveur DHCP n'est trouvé, l'accès à l'état d'attente du LAN prend du temps.
EasyMP Multi PC Projection a-t-il été démarré alors qu'une vidéo était en cours de lecture, ou la résolution et le nombre de couleurs ont-ils été modifiés ? (Sous Mac OS X)	Lors de la lecture de films, démarrez EasyMP Multi PC Projection avant de démarrer la lecture. Si EasyMP Multi PC Projection est démarré pendant la lecture d'une vidéo, ou si la résolution et le nombre de couleurs sont modifiés, essayez de déplacer la fenêtre de lecture de vidéo, de la réduire, de la redimensionner, etc.

Vérification	Solution
Utilisez-vous un ordinateur ne satisfaisant pas à la configuration logicielle requise ?	Si vous utilisez un ordinateur non conforme à la configuration logicielle requise, les images et le son des films peuvent s'arrêter. ☞ "Spécifications logicielles" p.6

Le curseur de la souris sautille.

Vérification	Solution
L'option Permet de fluidifier le mouvement du curseur de la souris est-elle sélectionnée ?	Procédez de l'une des manières suivantes pour arrêter le curseur de la souris de sautiller à l'écran. • Sélectionnez l'option Permet de fluidifier le mouvement du curseur de la souris . ☞ "Onglet Paramètres généraux" p.42
L'option Transférer la fenêtre des couches est-elle sélectionnée ?	• Décochez Transférer la fenêtre des couches . ☞ "Onglet Régler les performances" p.43

Aucun son du projecteur lorsqu'il est connecté à EasyMP Multi PC Projection.

Vérification	Solution
Plusieurs projecteurs sont-ils connectés à un même ordinateur ?	L'audio ne peut être transféré que vers un seul projecteur. Coupez la connexion actuelle, puis sélectionnez un projecteur dans l'écran de recherche.
Projetez-vous un écran divisé de plusieurs ordinateurs ?	Vous ne pouvez émettre le son de l'ordinateur qu'à partir du projecteur que si vous projetez un écran d'ordinateur en mode plein écran. Ne projetez qu'un seul écran. ☞ "Modification du nombre d'écrans projetés" p.23
L'audio est-il défini pour une sortie à partir de l'ordinateur dans Définir les options ?	Sélectionnez Sortie audio à partir du projecteur dans l'onglet Sortie audio dans Définir les options. ☞ "Onglet Sortie audio" p.44

Lorsqu'une connexion est effectuée à l'aide de EasyMP Multi PC Projection, il est impossible de lancer un Diaporama PowerPoint.

Vérification	Solution
L'application EasyMP Multi PC Projection a-elle été lancée alors que PowerPoint était en cours d'exécution ? (Sous Windows)	Lorsque vous effectuez une connexion avec EasyMP Multi PC Projection, assurez-vous de fermer PowerPoint auparavant. Il se peut que le Diaporama ne s'exécute pas si la connexion est établie alors que PowerPoint a déjà démarré.

Lorsqu'une connexion est effectuée à l'aide de EasyMP Multi PC Projection, l'écran n'est pas rafraîchi lorsqu'une application Office est utilisée.

Vérification	Solution
La souris est-elle déplacée en permanence ?	Lorsque vous cessez de déplacer le curseur de la souris, l'écran est actualisé. Si l'écran ne se rafraîchit pas assez vite, cessez de déplacer le curseur de la souris.

Messages d'erreur au démarrage d'EasyMP Multi PC Projection

Messages d'erreur	Solution
Cette application est déjà en cours d'exécution.	Deux instances d'EasyMP Multi PC Projection ont été démarrées.
Impossible de démarrer cette application : un autre logiciel EPSON Projector (Quick Wireless Connection) est déjà en cours d'exécution.	Fermez l'autre logiciel du projecteur, puis démarrez EasyMP Multi PC Projection.
Impossible de démarrer cette application : un autre logiciel EPSON Projector (USB Display) est déjà en cours d'exécution.	
Impossible de démarrer cette application : un autre logiciel EPSON Projector (EasyMP Network Projection) est déjà en cours d'exécution.	
Echec de l'initialisation de EasyMP Multi PC Projection.	Redémarrez EasyMP Multi PC Projection. Si le message est toujours affiché, désinstallez puis réinstallez EasyMP Multi PC Projection. ☛ "Désinstallation du logiciel" p.45 ☛ "Installation du logiciel" p.6
Impossible d'ouvrir le fichier du raccourci.	Le fichier du raccourci est peut-être corrompu. Démarrez EasyMP Multi PC Projection, puis tentez de nouveau de rechercher et de vous connecter au projecteur. ☛ "Démarrage d'EasyMP Multi PC Projection" p.15 ☛ "Recherche et connexion aux projecteurs" p.17
Fichiers manquants ou non valides. Impossible de démarrer l'application. Veuillez la réinstaller.	Désinstallez puis réinstallez EasyMP Multi PC Projection. ☛ "Désinstallation du logiciel" p.45 ☛ "Installation du logiciel" p.6
Impossible d'obtenir les informations d'adaptateur réseau.	Utilisez un ordinateur pouvant se connecter au réseau LAN.
Impossible de démarrer à partir du raccourci lors de la projection.	Vous ne pouvez pas démarrer à partir du raccourci car le projecteur est déjà en cours de projection à l'aide d'EasyMP Multi PC Projection. Arrêtez la projection puis démarrez à partir du raccourci.
Impossible de démarrer à partir du raccourci lorsque l'écran des options est affiché. Fermez l'écran des options et cliquez de nouveau sur le raccourci.	L'écran des options s'affiche. Fermez l'écran des options.
Le diaporama peut ne pas reprendre tant que vous n'avez pas redémarré PowerPoint.	Fermez PowerPoint, puis redémarrez.

Messages d'erreur lors de la recherche et de la sélection de projecteurs

Messages d'erreur	Solution
Le nombre maximal de participants est dépassé. Accès impossible.	32 ordinateurs sont déjà connectés au projecteur. Déconnectez des utilisateurs et des projecteurs qui ne projettent pas d'écrans. ☛ "Fin de la réunion" p.25
Le mot clé ne correspond pas. Entrez le mot clé correct affiché sur l'écran du projecteur.	Vérifiez le Mot-clé projecteur affiché sur l'écran d'attente du LAN et entrez le Mot-clé projecteur. Si un utilisateur est déjà connecté, vérifiez le Mot-clé projecteur de l'utilisateur connecté.
Echec de la connexion à cause d'une non-correspondance des mots clés.	Reconnectez-vous au projecteur. Entrez le Mot-clé projecteur dans l'écran de saisie du mot-clé affiché lors de la connexion. Vérifiez le Mot-clé projecteur affiché sur l'écran d'attente du réseau LAN du projecteur. Si un utilisateur est déjà connecté, vérifiez le Mot-clé projecteur de l'utilisateur connecté.
Le projecteur sélectionné est utilisé dans une autre configuration. Sélectionnez un autre projecteur.	Si un autre utilisateur est déjà connecté, vous ne pouvez vous connecter qu'aux projecteurs de la combinaison qu'il a sélectionnée. Sélectionnez un projecteur de la combinaison de l'utilisateur déjà connecté ou sélectionnez un projecteur dont l'état est en attente.
Un ou plusieurs projecteurs ne répondent pas.	Vous ne pouvez pas vous connecter à plusieurs projecteurs simultanément. Vérifiez les paramètres réseau de l'ordinateur et ceux du projecteur.
Une erreur de réseau est survenue.	Réessayez de vous connecter. Si le problème persiste, vérifiez les paramètres réseau de l'ordinateur et du projecteur.
Echec de la connexion au projecteur.	Impossible de se connecter à un projecteur déjà connecté à l'aide d'EasyMP Network Projection. Vérifiez si le projecteur auquel vous souhaitez vous connecter est déjà connecté à EasyMP Network Projection.

Messages d'erreur lors de la projection

Messages d'erreur	Solution
Le projecteur s'est déconnecté.	Une erreur est peut-être survenue dans le projecteur. Vérifiez les indicateurs du projecteur. ☛ Guide de l'utilisateur
Une erreur de réseau est survenue.	Une erreur de réseau est survenue. Vérifiez la connexion entre l'ordinateur et le projecteur.

Message d'erreur lors de l'utilisation d'un profil

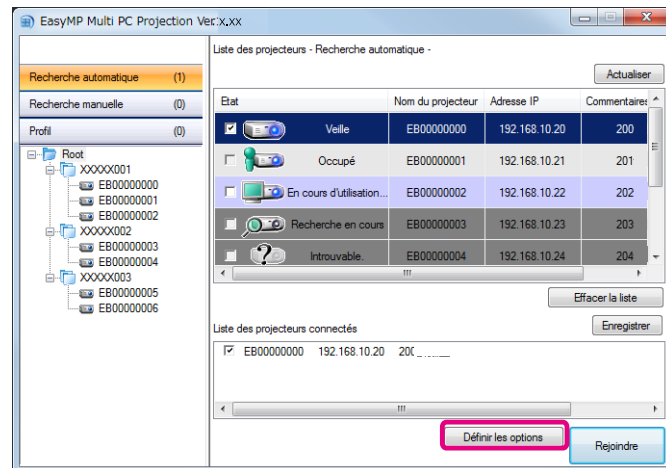
Messages d'erreur	Solution
Entrez 32 caractères maximum.	Le texte saisi comporte plus de 32 caractères. Abrégez le nom pour n'utiliser que 32 caractères maximum.
Saisissez le nom du dossier.	Aucun nom de dossier saisi. Saisissez le nom du dossier.
Les dossiers ne doivent pas être imbriqués dans plus de 6 sous répertoires.	La structure du dossier comporte plus de six sous-dossiers. Créez le nouveau dossier plus haut dans la structure du dossier.
Ce dossier inclut déjà un dossier XXX.	Un dossier du même nom existe déjà. Saisissez un autre nom.
Ce dossier inclut déjà un fichier de projecteur XXX.	Un projecteur du même nom existe déjà. Saisissez un autre nom.
Importation impossible : le format n'est pas pris en charge par l'application.	Vérifiez le profil que vous souhaitez importer. Vous ne pouvez pas importer un profil pour des projecteurs connectés à l'aide du mode de connexion Rapide dans EasyMP Network Projection. De même, vous ne pouvez pas importer lorsqu'aucune information sur le projecteur n'a été enregistrée ou lorsque le profil est corrompu.
Importation impossible : l'arborescence comprend plus de six dossiers.	Si vous importez, la structure du dossier comporte plus de six sous-dossiers. Importez dans un dossier à un niveau supérieur de la structure.
Déplacement impossible : l'arborescence comprend plus de six dossiers.	Si le dossier est déplacé, la structure comportera plus de six sous-dossiers. Importez dans un dossier à un niveau supérieur de la structure.



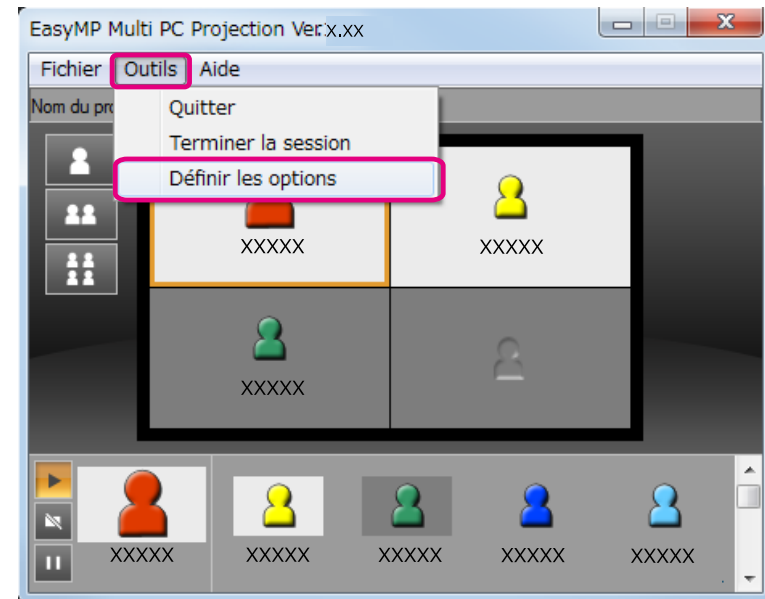
Annexe

Vous pouvez afficher l'écran Définir les options de l'une des manières suivantes.

- Cliquez sur **Définir les options** dans l'écran de recherche.

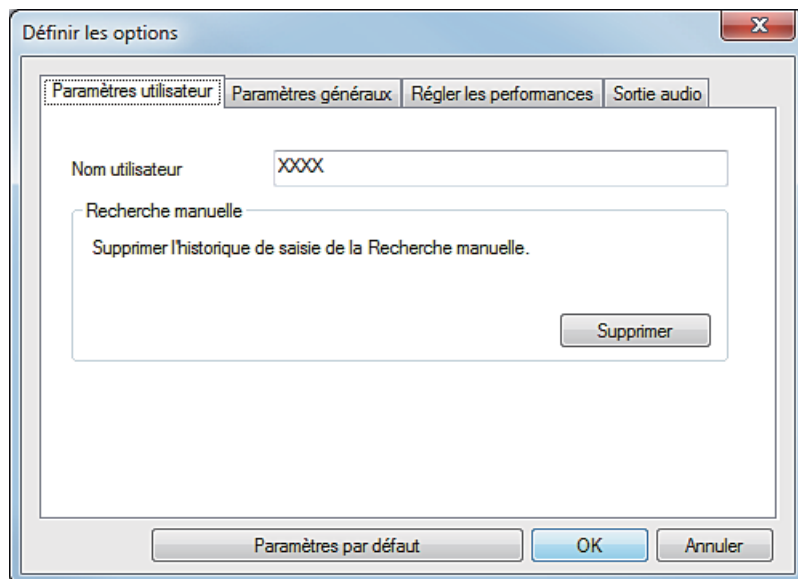


- Sélectionnez **Définir les options** dans le menu **Outils** de l'écran de contrôle de la projection.



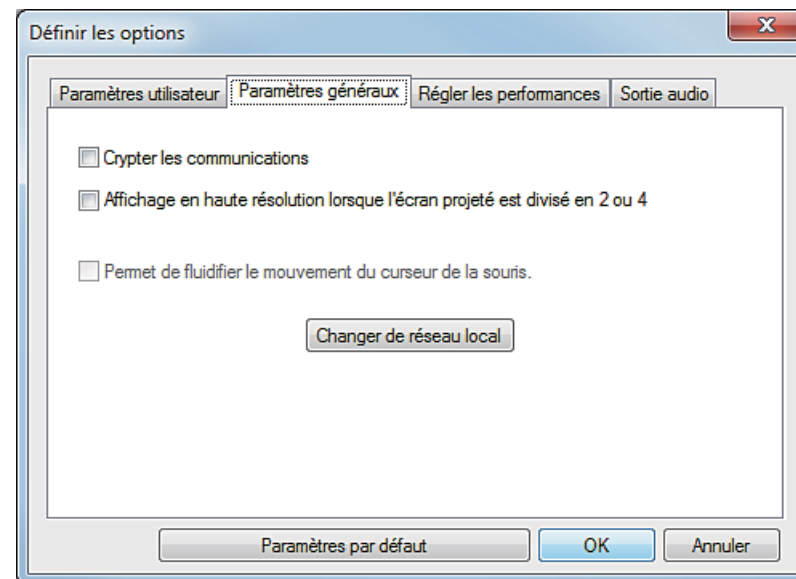
Si vous affichez l'écran Définir les options à partir de l'écran de contrôle de la projection, ni l'onglet **Paramètres utilisateur** ni l'onglet **Paramètres généraux** ne sont affichés.

Onglet Paramètres utilisateur



Nom utilisateur	Définissez le nom de l'utilisateur affiché dans la zone de l'utilisateur. Vous pouvez entrer 32 caractères au maximum.
Recherche manuelle	Supprimez l'historique des entrées de la Recherche manuelle.
Paramètres par défaut	Vous pouvez rétablir toutes les valeurs de réglage par défaut de Définir les options . Vous pouvez cependant conserver le réglage de l'option Changer de réseau local de l'onglet Paramètres généraux .

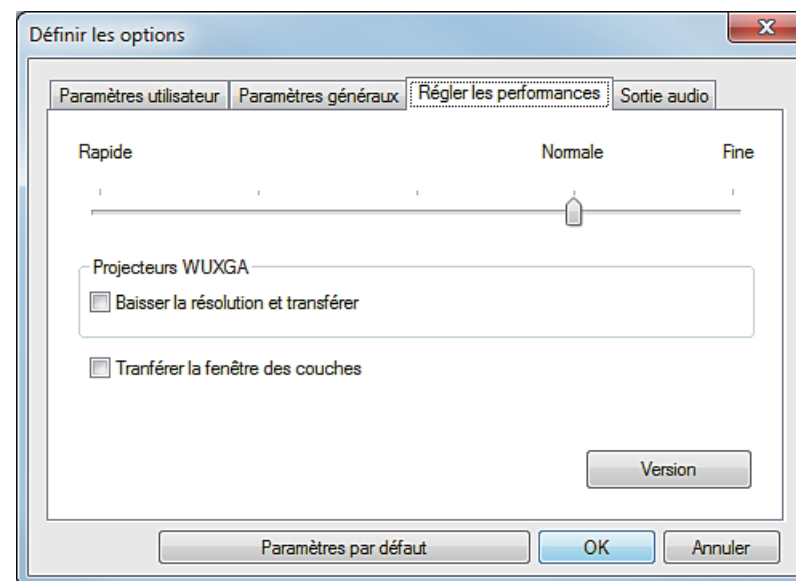
Onglet Paramètres généraux



Crypter les communications	Sélectionnez-le pour crypter et transmettre des données. Même si les données sont interceptées, elles ne peuvent pas être décryptées.
Affichage en haute résolution lorsque l'écran projeté est divisé en 2 ou 4	Sélectionnez cette option pour afficher tous les écrans divisés en haute résolution. Décochez cette option si l'affichage de l'image prend trop de temps ou est interrompu. (Disponible uniquement pour les projecteurs avec une résolution WUXGA (1920x1200).)
Permet de fluidifier le mouvement du curseur de la souris	Windows uniquement Sélectionnez cette option pour empêcher le curseur de la souris de sautiller lorsque l'option Transférer la fenêtre des couches est sélectionnée dans Régler les performances . (Lorsque Windows Aero est sélectionné comme thème sous Windows Vista/7, Windows Aero est désactivé si vous sélectionnez cette option.)

Changer de réseau local	Windows uniquement Utilisé pour changer la carte réseau utilisée lors d'une recherche si l'ordinateur comporte plusieurs cartes. Par défaut, toutes les cartes réseau sont utilisées pour effectuer une recherche. Lorsque le LAN câblé est toujours utilisé comme méthode de connexion, sélectionnez une carte réseau câblée.
Paramètres par défaut	Vous pouvez rétablir toutes les valeurs de réglage par défaut de Définir les options . Vous pouvez cependant conserver le réglage de l'option Changer de réseau local de l'onglet Paramètres généraux .

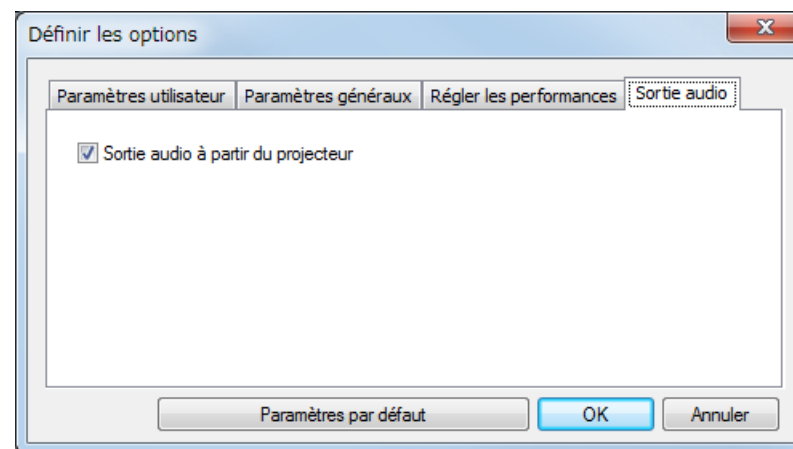
Onglet Régler les performances



Curseur d'ajustement des performances	Le niveau des performances peut être réglé sur Rapide , Normale et Fine . Activez Rapide si les projections de films subissent des interruptions.
Baisser la résolution et transférer	Disponible uniquement pour les projecteurs avec une résolution WUXGA (1920x1200). Sélectionnez cette option pour réduire la quantité des données à transférer au projecteur en réduisant la résolution. Utilisez cette option sur un réseau lent ou lorsque l'affichage de l'image prend trop de temps ou est interrompu. (Cette option n'est pas disponible lorsque l'écran projeté est divisé en 2 ou 4.)

Transférer la fenêtre des couches	Windows XP uniquement La fenêtre des couches est active lorsque des éléments de contenu tels que des messages affichés sur l'ordinateur ne sont pas projetés par le projecteur. Activez cette case à cocher pour projeter des éléments de contenu, comme des messages, qui emploient la fenêtre des couches. Si le curseur de la souris sautille à l'écran, sélectionnez Permet de fluidifier le mouvement du curseur de la souris dans Paramètres généraux .
Version	Affiche les informations de version d'EasyMP Multi PC Projection.
Paramètres par défaut	Vous pouvez rétablir toutes les valeurs de réglage par défaut de Définir les options . Vous pouvez cependant conserver le réglage de l'option Changer de réseau local de l'onglet Paramètres généraux .

Onglet Sortie audio



Sortie audio à partir du projecteur

Sélectionnez-la pour émettre le son de l'ordinateur à partir du projecteur. Désactivez cette case à cocher pour que le son soit émis à partir de l'ordinateur.

Vous ne pouvez émettre le son de l'ordinateur qu'à partir du projecteur que si vous projetez un écran d'ordinateur en mode plein écran.

Paramètres par défaut

Vous pouvez rétablir toutes les valeurs de réglage par défaut de **Définir les options**. Vous pouvez cependant conserver le réglage de l'option **Changer de réseau local** de l'onglet **Paramètres généraux**.

Désinstallation

Vérifiez les points suivants avant de lancer la désinstallation.

- Sous Windows, vous devez disposer des privilèges d'administrateur pour procéder à la désinstallation d'EasyMP Multi PC Projection.
- Fermez toutes les applications en cours d'exécution avant de lancer la désinstallation.

Sous Windows XP

- 1** Cliquez sur **Démarrer**, puis sélectionnez **Panneau de configuration**.
- 2** Double-cliquez sur **Ajout/Suppression de programmes**.
- 3** Sélectionnez **EasyMP Multi PC Projection**, puis cliquez sur **Supprimer**.

Sous Windows Vista/Windows 7

- 1** Cliquez sur **Démarrer**, puis sélectionnez **Panneau de configuration**.
- 2** Dans **Programmes**, cliquez sur la catégorie **Désinstaller un programme**.
- 3** Sélectionnez **EasyMP Multi PC Projection**, puis cliquez sur **Désinstaller**.

Sous Mac OS X

- 1** Ouvrez le dossier **Applications**.
- 2** Ouvrez le dossier **EasyMP Multi PC Projection - Outils**, puis double-cliquez sur le dossier **Programme de désinstallation de EasyMP Multi PC Projection**.

- 3** Suivez les instructions à l'écran pour procéder à la désinstallation.

Tous droits réservés. Toute reproduction, intégration dans un système d'archivage ou diffusion par un procédé électronique, mécanique, par photocopie, enregistrement ou tout autre procédé est interdite sans l'autorisation écrite préalable de Seiko Epson Corporation. Aucune responsabilité du fait du brevet n'est acceptée suite à l'utilisation des présentes informations. De même, aucune responsabilité n'est acceptée pour les dommages résultant de l'utilisation des informations contenues dans le présent document.

Seiko Epson Corporation et ses filiales déclinent toute responsabilité envers l'acheteur de ce produit ou de tiers pour les dommages, pertes, coûts ou frais encourus par l'acheteur ou des tiers suite à un accident, une mauvaise utilisation ou une utilisation incorrecte de ce produit ou des modifications, réparations ou altérations non autorisées de ce produit ou, (sauf aux États-Unis) au non-respect des conditions d'utilisation données par Seiko Epson Corporation.

Seiko Epson Corporation ne peut être tenue responsable de tout dommage ou problème résultant de l'utilisation d'accessoires ou de pièces détachées qui ne sont pas d'origine Epson ou approuvées EPSON par Seiko Epson Corporation.

Le contenu de ce guide peut être modifié ou mis à jour sans avertissement préalable.

Les illustrations figurant dans ce guide peuvent différer du projecteur.

À propos des symboles

Système d'exploitation Microsoft® Windows® XP Professional
Système d'exploitation Microsoft® Windows® XP Home Edition
Système d'exploitation Microsoft® Windows Vista®
Système d'exploitation Microsoft® Windows® 7

Dans le présent guide, les systèmes d'exploitation ci-dessus sont désignés par « Windows XP », « Windows Vista » et « Windows 7 ». En outre, le terme collectif « Windows » peut être utilisé pour désigner Windows XP, Windows Vista et Windows 7, et plusieurs versions de Windows peuvent être désignées, par exemple, par Windows XP/Vista, sans le terme Windows.

Mac OS X 10.4.x
Mac OS X 10.5.x
Mac OS X 10.6.x
Mac OS X 10.7.x

Dans ce guide, les systèmes d'exploitation ci-dessus sont désignés par « Mac OS X 10.4.x », « Mac OS X 10.5.x », « Mac OS X 10.6.x » et « Mac OS X 10.7.x ». En outre, le terme collectif « Mac OS X » est utilisé pour les désigner.

Relatives aux captures d'écrans

Sauf mention contraire, les captures d'écran utilisées dans ce guide d'utilisation sont tirées de Windows 7.

Les mêmes écrans s'affichent si vous utilisez Mac OS X.

Remarque générale

IBM, DOS/V et XGA sont des marques commerciales ou des marques déposées d'International Business Machines Corporation.

Macintosh, Mac, Mac OS et iMac sont des marques commerciales d'Apple Inc.

Microsoft, Windows, Windows NT, Windows Vista, Windows 7, PowerPoint et le logo Windows sont des marques commerciales ou des marques déposées de Microsoft Corporation aux États-Unis.

Les autres noms de produits cités dans le présent guide sont donnés à titre d'information uniquement et lesdits produits peuvent constituer des marques de leurs propriétaires respectifs. Epson décline tout droit quant à ces produits.

Copyright des logiciels :

Ce produit utilise des logiciels libres ainsi que des logiciels dont cette société détient les droits.

©SEIKO EPSON CORPORATION 2012. All rights reserved.

412213500FR

A

Affichage en haute résolution lorsque l'écran projeté est divisé en 2 ou 4 42

B

Baisser la résolution et transférer 43
 Bouton d'arrêt 22
 Bouton de lecture 22
 Bouton de pause 22
 Boutons de changement de la projection 22
 Boutons de contrôle de l'écran 22

C

Cadre de destination 22
 Changer de réseau local 43
 Connecter 17
 Crypter les communications 42

D

Définir les options 41
 Démarrage 15, 27
 Désinstallation 45
 Deux écrans 22

E

Écran d'attente du LAN 14
 Écran de contrôle de la projection 22
 Écran de recherche 16
 Enregistrement d'un profil 27
 Exportation d'un profil 28

I

Importation d'un profil 28
 Installation 6

M

Messages d'erreur 37
 Mise en miroir 19

N

Nom utilisateur 42

P

Permet de fluidifier le mouvement du curseur de la souris 42
 Préparation 14
 Procédures d'utilisation 8
 Profil 18, 20
 Projection 22

Q

Quatre écrans 22
 Quitter 25

R

Raccourci 27
 Recherche automatique 17
 Recherche manuelle 18, 20, 42
 Rechercher 17

S

Sortie audio à partir du projecteur 24, 44

T

Terminer la session 25
 Transférer la fenêtre des couches 44

U

Un écran 22

V

Version 44

Z

Zone de l'utilisateur 22
 Zone de projection 22