



Multimedia Projector

Guide d'utilisation EasyMP Network Projection

À propos de EasyMP Network Projection

Fonctions de EasyMP Network Projection	5
Diverses fonctions de transfert d'écran	5
Installation du logiciel	6
Spécifications logicielles	6
Installation	7

Connexion de l'ordinateur et du projecteur

Deux méthodes de connexion	9
Mode Connexion rapide	9
Mode Connexion avancée	9
Préparation de la connexion	10
Connexion d'un projecteur à un réseau et projection	11
Utilisation de l'ordinateur	11
Boîte de dialogue de sécurité affichée lors de la connexion	11
Utilisation de la fenêtre de connexion	12
Utilisation de la barre d'outils	14
Connexion à un projecteur d'un sous-réseau différent	17
Entrée d'une adresse IP ou d'un nom de projecteur et exécution d'une recherche (Connexion Avancée uniquement)	17
Effectuer une recherche avec un Profil	18
Création d'un Profil	18
Recherche en spécifiant un Profil	19
Gestion d'un Profil	20

Divers styles de projection

Projection d'un diaporama PowerPoint (Mode Présentation)	23
Projection de films sur un ordinateur (Mode d'envoi de film)	24
Fichiers pris en charge	24
Lecture des films	24
Utilisation de la fonction d'affichage sur écrans multiples	26
Exemple d'ajustement d'un écran virtuel	26
Procédure préalable à l'utilisation de la fonction d'affichage sur écrans multiples	27
Réglage de l'écran virtuel	27
Activation du pilote d'écran virtuel (Windows uniquement)	27
Réglage de l'écran virtuel	28
Attribution de l'image à projeter	32
Projection des images attribuées	32

Annexe

Définir les options	35
Onglet Paramètres généraux	35
Onglet Régler les performances	36
Onglet Sortie audio	37
Désinstallation du logiciel	39
Limitations de la connexion	40
Résolutions prises en charge	40
Couleur d'affichage	40
Autres limitations	40
Sous Windows Vista ou Windows 7	40
Limitations en cas de projection depuis la Galerie de photos Windows ou la Galerie de photos Windows Live	41
Limitations dans Windows Aero	41

Limitations en cas de projection depuis le Windows Media Center	41
Dépannage	42
Impossible de se connecter au projecteur que vous souhaitez utiliser.	42
Impossible de connecter le projecteur et l'ordinateur via un réseau sans fil.	42
Impossible de connecter le projecteur et l'ordinateur via un réseau câblé.	43
Impossible de connecter le projecteur et l'ordinateur via le réseau.	43
Lorsqu'une connexion est effectuée à l'aide de EasyMP Network Projection, l'image projetée reste telle quelle, et il est impossible d'établir une connexion depuis un autre ordinateur.	44
Impossible de sélectionner ou de modifier le mode de connexion.	44
L'écran n'est pas projeté.	45
Le Diaporama ne s'affiche pas sur l'écran désiré lorsque la fonction d'affichage sur écrans multiples est activée.	45
Les applications ne s'affichent plus à partir de l'écran de l'ordinateur lorsque la fonction d'affichage sur écrans multiples est activée.	45
Le curseur de la souris ne s'affiche pas sur l'écran de l'ordinateur.	45
Le pointeur de la souris clignote.	45
Lors de la connexion à l'aide de l'application EasyMP Network Projection, l'image ne s'affiche pas ou met du temps à apparaître.	46
Aucun son du projecteur lorsqu'il est connecté à EasyMP Network Projection.	46
Lorsqu'une connexion est effectuée à l'aide de EasyMP Network Projection, il est impossible de lancer un Diaporama PowerPoint.	46
Lorsqu'une connexion est effectuée à l'aide de EasyMP Network Projection, l'écran n'est pas rafraîchi lorsqu'une application Office est utilisée.	46
Liste des messages d'erreur	47
Impossible de se connecter au projecteur.	47
Message d'erreur au démarrage de EasyMP Network Projection	47
Glossaire	49
Remarques générales	50
À propos des symboles	50
Remarque générale	50
Index	51



À propos de EasyMP Network Projection

Ce chapitre décrit les fonctions utiles de EasyMP Network Projection et comment installer le logiciel.

Vous pouvez utiliser EasyMP Network Projection pour projeter l'écran de votre ordinateur à partir du projecteur via un réseau. Le partage du projecteur en réseau vous permet de projeter des données de différents ordinateurs sans changer de câble de signal. Même si le projecteur est loin de l'ordinateur, vous pouvez toujours projeter des données via un réseau.



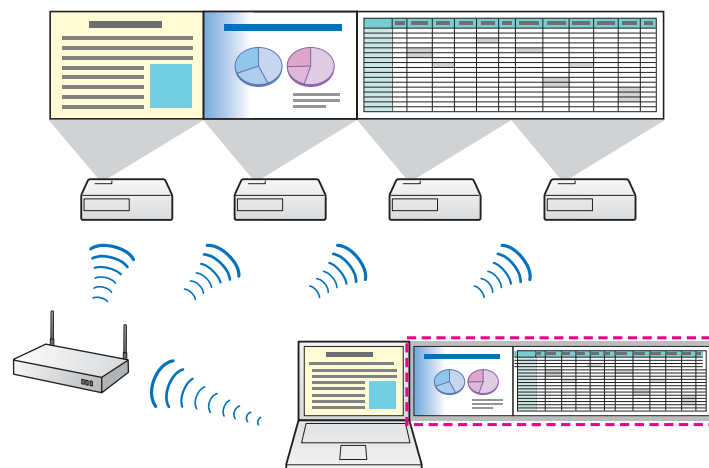
Diverses fonctions de transfert d'écran

Vous pouvez utiliser les fonctions de transfert d'écran suivantes.

- Affichage sur écrans multiples

☛ "Utilisation de la fonction d'affichage sur écrans multiples" [p.26](#)

Vous pouvez utiliser jusqu'à quatre projecteurs pour projeter une image différente à partir d'un ordinateur. Ceci vous permet de projeter des données comme un rapport en mode paysage.



- Mode d'envoi de film (modèles pris en charge uniquement)

☛ "Lecture des films" [p.24](#)

Vous pouvez envoyer des fichiers vidéo directement vers un projecteur qui permet de lire correctement les films.

- Mode Présentation

☛ "Projection d'un diaporama PowerPoint (Mode Présentation)" [p.23](#)

Le mode Présentation vous permet uniquement de projeter le diaporama PowerPoint ouvert sur votre ordinateur. Lorsque le diaporama n'est pas projeté, le projecteur affiche un écran noir. Vous pouvez commencer des présentations en douceur en ne projetant pas les images superflues.

- Fonction de distribution

L'écran affiché par un ordinateur peut être affiché simultanément par jusqu'à quatre projecteurs sur le même réseau.

Vous ne pouvez pas connecter plusieurs ordinateurs en même temps à un projecteur.

EasyMP Network Projection est disponible sur le CD-ROM EPSON Projector Software. Installez le logiciel sur l'ordinateur que vous utilisez.

Spécifications logicielles

EasyMP Network Projection est exécuté sur des ordinateurs satisfaisant la configuration suivante.

Sous Windows

Système d'exploitation	Windows 2000*1	
	Windows XP*2	Professional 32 bits Home Edition 32 bits Tablet PC Edition 32 bits
	Windows Vista	Ultimate 32 bits Enterprise 32 bits Business 32 bits Home Premium 32 bits Home Basic 32 bits
	Windows 7	Ultimate 32/64 bits Enterprise 32/64 bits Professional 32/64 bits Home Premium 32/64 bits Home Basic 32 bits Starter 32 bits
Processeur	Mobile Pentium III 1,2 GHz ou versions supérieures Recommandé : Pentium M 1,6 GHz ou versions supérieures	
Quantité de mémoire	256 MB ou plus Recommandé : 512 MB ou plus	
Espace sur le disque dur	20 MB ou plus	

Affichage	Résolution supérieure à XGA (1024x768) et inférieure à WUXGA (1920x1200). Couleurs d'affichage 16 bits ou mode supérieur (environ 32000 couleurs)
-----------	--

*1 Windows 2000 Service Pack 4 uniquement.

*2 Sauf pour Windows XP sans service packs installés et Windows XP Service Pack 1.

Sous Mac OS X

Système d'exploitation	Mac OS X 10.4.x 32 bits Mac OS X 10.5.1 ou versions supérieures* 32 bits Mac OS X 10.6.x 32/64 bits Mac OS X 10.7.x 32/64 bits Recommandé : Mac OS X 10.4.11/10.5.8/10.6.6/10.7.0
Processeur	PowerPC G3 900 MHz ou supérieur Recommandé : CoreDuo 1,83 GHz ou versions supérieures
Quantité de mémoire	256 MB ou plus Recommandé : 512 MB ou plus
Espace sur le disque dur	20 MB ou plus
Affichage	Résolution supérieure à XGA (1024x768) et inférieure à WUXGA (1920x1200). Couleurs d'affichage 16 bits ou mode supérieur (environ 32000 couleurs)

* Le fonctionnement n'est pas garanti sous Mac OS X 10.5.0 car les paramètres du pare-feu ne sont pas définis correctement lors de la mise à niveau de la version.

Installation

Vérifiez les points suivants avant de lancer l'installation.

- Fermez toutes les applications en cours d'exécution avant de lancer l'installation.
- Lorsque la langue sélectionnée pour l'installation est différente de la langue du système d'exploitation utilisé, il arrive que les écrans ne s'affichent pas correctement.



Pour les utilisateurs de EMP NS Connection

Le nom du logiciel a changé.

Avant la modification : EMP NS Connection

Après la modification : EasyMP Network Projection

En cas d'utilisation d'une fonction identique à EMP NS Connection sur le projecteur, installez EasyMP Network Projection après avoir désinstallé EMP NS Connection. Suivant le modèle, vous ne pourrez peut-être pas vous connecter correctement au projecteur à l'aide de EMP NS Connection.

Sous Windows



Vous devez disposer de droits d'administrateur pour installer EasyMP Network Projection.

- 1** Mettez votre ordinateur sous tension.
- 2** Insérez le CD-ROM EPSON Projector Software dans l'ordinateur.
Le programme d'installation démarre automatiquement.



Si le programme d'installation ne démarre pas automatiquement, ouvrez le lecteur de CD-ROM depuis **Poste de travail** (ou **Ordinateur**), puis double-cliquez sur **InstallNavi.exe** ou **EMP_NSCInst.exe**.

- 3** Suivez les instructions à l'écran pour procéder à l'installation.

Sous Mac OS X

- 1** Mettez votre ordinateur sous tension.
- 2** Insérez le CD-ROM EPSON Projector Software dans l'ordinateur.
- 3** Double-cliquez sur l'icône **EMP_NPInstaller.mpkg** de la fenêtre EPSON.
L'installation démarre.
- 4** Suivez les instructions à l'écran pour procéder à l'installation.



Vous pouvez télécharger la dernière version de EasyMP Network Projection depuis le site Web suivant.

<http://www.epson.com/>



Connexion de l'ordinateur et du projecteur

Ce chapitre explique comment connecter l'ordinateur et le projecteur via un réseau, ainsi que la procédure de projection d'images depuis l'écran de l'ordinateur.

Il existe deux méthodes de connexion d'un ordinateur à un projecteur via un réseau à l'aide de EasyMP Network Projection.



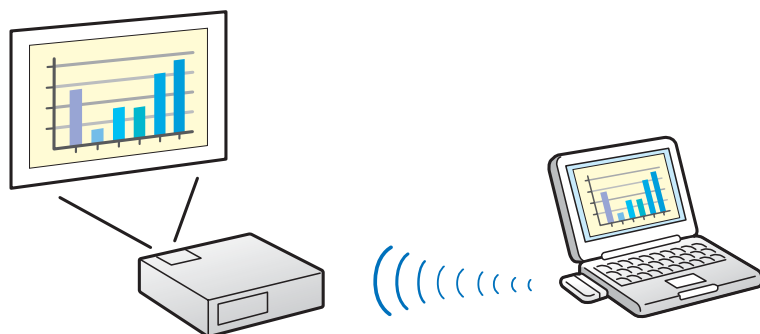
- Suivant le modèle du projecteur, il se peut que soit la connexion de réseau local câblé soit la connexion réseau sans fil ne soit pas disponible.
- Pour la connexion réseau sans fil, l'unité de réseau sans fil est indispensable pour le projecteur.
Si l'unité réseau sans fil n'est pas fournie avec le projecteur, vous devez l'acquérir en option. Consultez le manuel suivant pour plus d'informations sur les accessoires en option.

 [Guide de l'utilisateur](#)

Mode Connexion rapide

Le mode Connexion rapide n'est disponible que si vous avez installé l'unité de réseau sans fil sur le projecteur.

En mode Connexion rapide, vous pouvez connecter le projecteur et l'ordinateur directement via une communication sans fil. Vous permet de projeter l'écran de l'ordinateur sans configurer des paramètres réseau complexes.

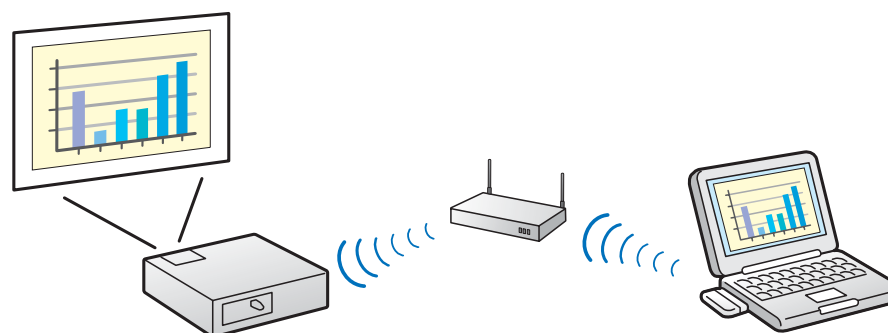


Mode Connexion avancée

Connexion avancée permet de vous connecter à un système réseau existant.

En mode Connexion avancée, vous pouvez relier le projecteur et l'ordinateur via un point d'accès de réseau local.

Lors d'une connexion à un réseau via un réseau avec fil, connectez le projecteur au concentrateur à l'aide d'un câble LAN disponible dans le commerce.



Préparation de la connexion

Procédez comme suit pour connecter un ordinateur à un projecteur via un réseau à l'aide de EasyMP Network Projection.

- 1 Installez EasyMP Network Projection sur l'ordinateur à connecter.

☛ "Installation" [p.7](#)

- 2 Définissez les réglages réseau sur l'ordinateur et réglez-le en mode de connexion réseau.

Consultez la documentation fournie avec l'ordinateur, l'adaptateur LAN ou la carte AirPort pour en savoir plus sur les paramètres réseau.



Si l'ordinateur que vous utilisez est normalement connecté au réseau, il n'est pas nécessaire de définir les réglages réseau de l'ordinateur.

- 3 **En mode Connexion rapide**

Installez l'unité de réseau sans fil sur le projecteur.

En mode Connexion avancée

Définissez les réglages réseau sur le projecteur et réglez-le en mode de connexion réseau.

Vous pouvez configurer le réseau depuis le menu **Réseau** du projecteur.

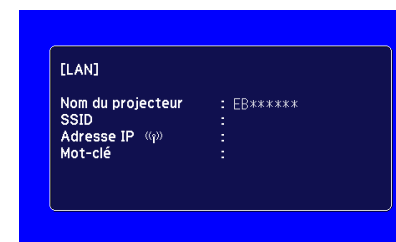
Consultez le manuel suivant pour plus d'informations.

☛ [Guide de l'utilisateur](#)

- 4 Appuyez sur le bouton [LAN] de la télécommande.

La fenêtre d'attente LAN s'affiche.

Si aucun signal n'est émis par la source d'entrée de courant, la source LAN est activée automatiquement. Si ce n'est pas le cas, appuyez sur le bouton [LAN].



- 5 Démarrez EasyMP Network Projection sur l'ordinateur et connectez-le au projecteur.

☛ "Connexion d'un projecteur à un réseau et projection" [p.11](#)



Si une erreur de connexion se produit, un numéro indiquant le type d'erreur apparaît comme suit.

Event ID : 04xx

Consultez le manuel suivant pour plus d'informations sur Event ID.

☛ [Guide de l'utilisateur](#)

Utilisation de l'ordinateur

Dans les explications suivantes, sauf indication contraire, les captures d'écran correspondent à Windows. Des écrans similaires s'affichent également sous Mac OS X.

1 Démarrez EasyMP Network Projection.

Sous Windows

Cliquez sur **Démarrer**, sélectionnez **Programmes** (ou **Tous les programmes**), **EPSON Projector**, **EasyMP Network Projection**, puis cliquez sur **EasyMP Network Projection V2.XX**.

Sous Mac OS X

Double-cliquez sur **EasyMP Network Projection** depuis le dossier **Applications**.

2 Sélectionnez **Connexion rapide** ou **Connexion avancée**, puis cliquez sur **OK**.

☛ "Deux méthodes de connexion" [p.9](#)

Les résultats de la recherche de projecteurs s'affichent. Pour toujours vous connecter à l'aide du mode de connexion sélectionné, sélectionnez **Définir le mode de connexion sélectionné comme mode par défaut pour les prochaines connexions**.

3 Sélectionnez le projecteur auquel vous voulez vous connecter puis cliquez sur **Connecter**.

Si le projecteur auquel vous voulez vous connecter ne figure pas dans les résultats de la recherche, cliquez sur le bouton **Recherche automatique**. La recherche prend environ 30 secondes.

Consultez la section suivante pour plus d'informations sur l'écran de connexion.

☛ "Utilisation de la fenêtre de connexion" [p.12](#)

4 Si la fonction Mot-clé projecteur est réglée sur **On** sur le projecteur, l'écran de saisie du mot-clé s'affiche. Entrez le mot clé affiché dans la fenêtre d'attente LAN, puis cliquez sur **OK**.

Lorsque la connexion est établie, l'écran de l'ordinateur est projeté. La barre d'outils de EasyMP Network Projection suivante s'affiche sur l'écran de l'ordinateur. Vous pouvez l'utiliser pour manipuler le projecteur, définir des paramètres et couper la connexion réseau. Consultez la section suivante pour plus d'informations sur la barre d'outils.

☛ "Utilisation de la barre d'outils" [p.14](#)



En cas de connexion à partir d'un autre ordinateur, comme par exemple pour changer de présentateur, lancez EasyMP Network Projection sur l'ordinateur que vous souhaitez connecter. L'ordinateur actuellement connecté est déconnecté et le projecteur se connecte à l'ordinateur en cours de connexion.

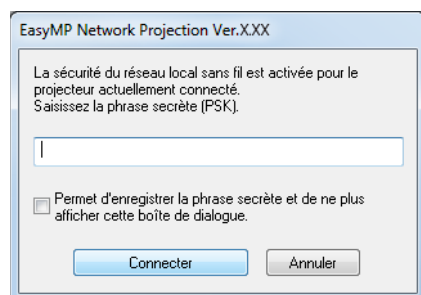
Si une connexion est établie alors que la fonction **Désactiver l'interruption de connexion** est activée, la connexion ne bascule pas vers un autre ordinateur.

Boîte de dialogue de sécurité affichée lors de la connexion

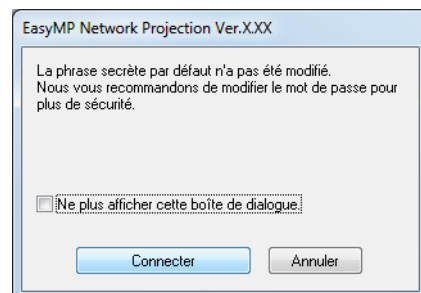
En mode Connexion rapide, la boîte de dialogue suivante peut s'afficher lorsque vous vous connectez à un projecteur sur lequel des paramètres de sécurité sont activés.

Sous Windows Vista/Windows 7

- Saisissez la phrase secrète définie sur le projecteur. Si vous sélectionnez **Permet d'enregistrer la phrase secrète et de ne plus afficher cette boîte de dialogue.**, le SSID et la phrase secrète du projecteur sont enregistrés sur l'ordinateur et cette boîte de dialogue ne s'affiche pas lors de la connexion suivante. Vous ne devez pas saisir de nouveau la phrase secrète.



- La boîte de dialogue suivante s'affiche si la valeur par défaut de la phrase secrète du projecteur n'a pas été rétablie. Modifiez la phrase secrète dans le menu **Réseau** du projecteur.



Sous Windows 2000/XP

Vous ne pouvez pas vous connecter à un projecteur sur lequel des paramètres de sécurité sont activés. Réglez **Sécurité** sur **Off** dans le menu Configuration du projecteur.

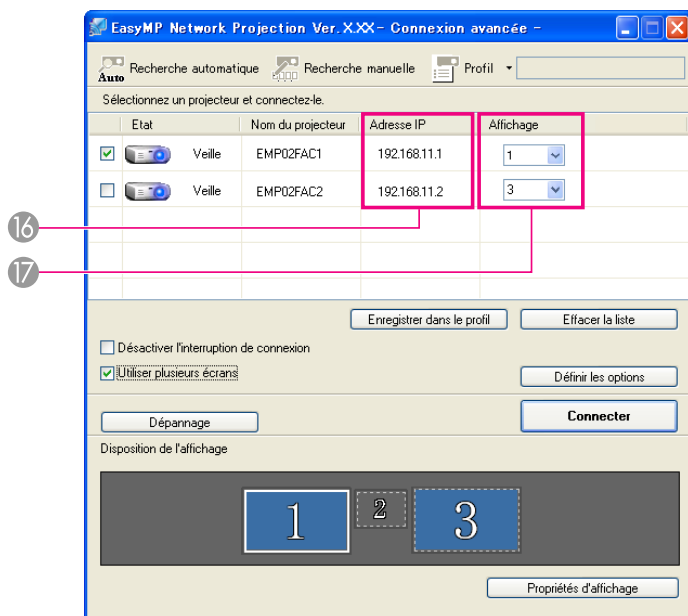
Utilisation de la fenêtre de connexion

Démarrez EasyMP Network Projection pour afficher la fenêtre suivante. Le fonctionnement de chaque bouton ou élément est décrit dans le tableau suivant.

Lorsque le système démarre en mode Connexion rapide.



Lorsque le système démarre en mode Connexion avancée.



1



Recherche automatique

En mode Connexion rapide, vous pouvez rechercher les projecteurs sur la base de leur SSID.

En mode Connexion avancée, vous pouvez rechercher les projecteurs disponibles sur le réseau auquel l'ordinateur est connecté.

2



Recherche manuelle

En mode Connexion rapide, vous pouvez rechercher le projecteur en sélectionnant le SSID dans une liste.

En mode Connexion avancée, vous pouvez rechercher un projecteur sur la base d'une adresse IP précise ou d'un nom.

3

Etat

Les sept icônes suivantes indiquent l'état des projecteurs détectés.



Veille

Disponible.



Occupé

Disponible. Lorsque vous cliquez sur **Connecter**, la connexion de l'ordinateur actuellement connecté est coupée et votre ordinateur est connecté.



Occupé (Désactiver l'interruption de connexion)

Icône impossible à sélectionner. **Désactiver l'interruption de connexion** est activé sur un autre ordinateur qui est déjà connecté.



En cours d'utilisation par une autre application

Le menu Configuration du projecteur est ouvert. Vous pouvez le sélectionner après avoir fermé le menu Configuration et relancé la recherche.



Recherche en cours

S'affiche pendant l'exécution de la fonction Recherche manuelle ou Profil.



Introuvable.

S'affiche lorsqu'un projecteur est introuvable après l'exécution de la fonction Recherche manuelle ou Profil.



Non obtenu

Disponible. S'affiche lorsqu'un projecteur sur lequel des paramètres de sécurité sont activés est trouvé en mode Connexion rapide.

4 Nom du projecteur

Le nom du projecteur s'affiche.

5 Mettre la liste à jour (mode Connexion rapide uniquement)

Met à jour l'État et l'Intensité du signal.

6 Désactiver l'interruption de connexion

À sélectionner pour éviter que la connexion établie au projecteur sélectionné ne soit interrompue par d'autres ordinateurs.

7 Utiliser plusieurs écrans

Activez cette option si vous employez la fonction Ecrans multiples. Si vous activez cette option, les boutons Disposition de l'affichage et Propriétés d'affichage sont affichés dans le bas de l'écran.

☛ "Utilisation de la fonction d'affichage sur écrans multiples" [p.26](#)

8 Dépannage

En cas de problème et s'il est impossible d'établir une connexion, appuyez sur ce bouton pour ouvrir la fenêtre de dépannage de EasyMP Network Projection.

9 Connecter

Établit la connexion au projecteur sélectionné dans la liste des résultats de la recherche. Lorsqu'une connexion est établie avec un projecteur, une barre d'outils s'affiche.

10 Définir les options

Vous pouvez définir des options de configuration, comme le mode de traitement au démarrage de EasyMP Network Projection.

☛ "Définir les options" [p.35](#)

11 Enregistrer dans le profil

Enregistre les résultats d'une recherche de projecteurs réseau en tant que profil.

☛ "Création d'un Profil" [p.18](#)

12 Effacer la liste

Supprime tous les résultats de recherche.

13 SSID (mode Connexion rapide uniquement)

Le SSID du projecteur s'affiche.

14 Intensité du signal (mode Connexion rapide uniquement)

Lorsque l'Intensité du signal augmente, le nombre de témoins allumés augmente également.

15 Profil



Vous pouvez rechercher un projecteur sur le réseau à l'aide d'un profil enregistré avec **Enregistrer dans le profil**.

☛ "Effectuer une recherche avec un Profil" [p.18](#)

16 Adresse IP (mode Connexion avancée uniquement)

L'adresse IP du projecteur s'affiche.

17 Affichage

Sélectionnez le numéro de l'écran lorsque **Utiliser plusieurs écrans** est sélectionné.

☛ "Projection des images attribuées" [p.32](#)

Utilisation de la barre d'outils

La barre d'outils s'affiche sur l'écran de l'ordinateur une fois que EasyMP Network Projection est lancé et que la connexion avec le projecteur est établie. Vous pouvez utiliser cette barre d'outils pour commander le projecteur et définir ses réglages.




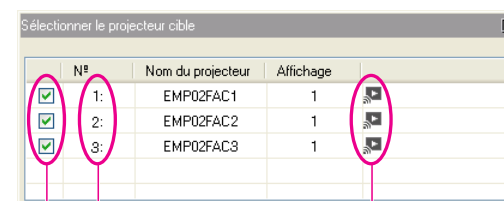
Sélectionner le projecteur cible

Permet de limiter le projecteur commandé depuis la barre d'outils en cas de projection depuis plusieurs projecteurs, via la fonction de distribution ou la fonction Ecrans multiples. L'indication sous l'icône montre les projecteurs qui peuvent être contrôlés.

TOUT signale que tous les projecteurs connectés peuvent être contrôlés.

Par exemple, lorsque "1, 3" est affiché, les projecteurs n° 1 et n° 3 peuvent être commandés.

Cliquez sur  pour afficher la fenêtre suivante.



1

2

3

- 1 Sélectionnez le projecteur à commander.
- 2 Indique le numéro d'un projecteur attribué. Ce numéro apparaît sous l'icône pour indiquer le numéro du projecteur que vous pouvez commander depuis la barre d'outils.
- 3 Indique l'état du projecteur.



Arrêter

Arrête la projection lorsque le système est connecté au projecteur. Un écran noir est projeté pendant l'arrêt de la projection.



Afficher

Annule l'Arrêt ou la Pause de la projection.



Pause

Interrompt les images projetées pendant la connexion au projecteur.



Mode Présentation

Chaque clic sur cette icône permet de basculer entre l'activation et la désactivation du Mode Présentation.

☛ "Projection d'un diaporama PowerPoint (Mode Présentation)"
p.23



Contrôle du projecteur

Lorsque le projecteur est connecté au réseau, ses fonctions A/V Mute, Changer la source PC et Changer la source vidéo peuvent être commandées aussi bien à partir de la télécommande qu'à partir du panneau de configuration du projecteur.

Cliquez sur  pour afficher la barre d'outils suivante.



4

5

6



4 A/V Mute

Active ou désactive l'audio et la vidéo.



5 Changer la source PC

Affiche les images reçues depuis le port d'entrée du signal.




6 Changer la source vidéo

Affiche les images reçues depuis le port d'entrée Vidéo.

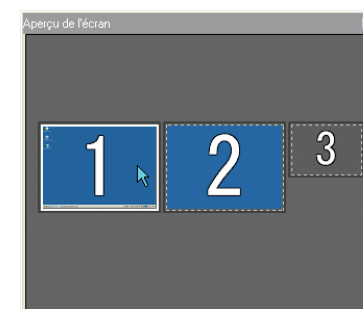


Aperçu de l'écran

Affiche l'écran d'aperçu du mode écrans multiples.

Cliquez sur  pour afficher un aperçu des réglages effectués.

Cliquez sur chaque écran pour agrandir chaque Aperçu de l'écran en plein écran.



Définir les options

Les performances de transmission lors du transfert des images de l'ordinateur peuvent être ajustées.

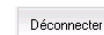
☛ "Définir les options" p.35



Mode d'envoi de film

Utilisé pour lire immédiatement un fichier de film. Si le projecteur ne peut pas lire les films, le message "Les projecteurs connectés ne prennent pas en charge l'envoi de films." s'affiche.

☛ "Lecture des films" p.24



Déconnecter

Coupe la connexion au projecteur.



Intensité du signal (mode Connexion rapide uniquement)

Ce témoin s'affiche en cas de connexion en mode Connexion rapide. Lorsque la force du signal augmente, le nombre de témoins allumés augmente également.



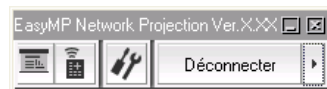
Afficher/masquer la barre d'outils

L'affichage de la barre d'outils change comme suit. Il reste tel quel jusqu'à ce qu'il soit à nouveau changé.

Complète



Normale



Simple



Vous pouvez connecter le projecteur et l'ordinateur pour une projection distante (sur plusieurs sous-réseaux).

En mode de recherche automatique, les projecteurs sur différents sous-réseaux ne sont pas détectés car la recherche ne peut être lancée que sur un seul sous-réseau.

Cependant, vous pouvez procéder comme suit pour relier un projecteur à un autre sous-réseau.

- Entrez soit une adresse IP soit un nom de projecteur et lancez une recherche.

L'adresse IP peut être saisie directement. De plus, à condition que le nom de projecteur à connecter ait été enregistré sur le serveur DNS, vous pouvez effectuer une recherche en entrant simplement ce nom de projecteur.

☛ "Entrée d'une adresse IP ou d'un nom de projecteur et exécution d'une recherche (Connexion Avancée uniquement)" [p.17](#)

- Effectuez une recherche basée sur un Profil.

Une fois la recherche d'un projecteur situé sur un autre sous-réseau effectuée en spécifiant soit son adresse IP soit son nom, vous pouvez enregistrer la recherche en tant que profil avec un nom facilement mémorisable, puis utiliser ce profil chaque fois que vous voudrez de nouveau rechercher un projecteur situé sur un autre sous-réseau.

☛ "Effectuer une recherche avec un Profil" [p.18](#)



- Si aucun projecteur n'est détecté, consultez la section suivante pour en définir les causes les plus probables.

☛ "Dépannage" [p.42](#)

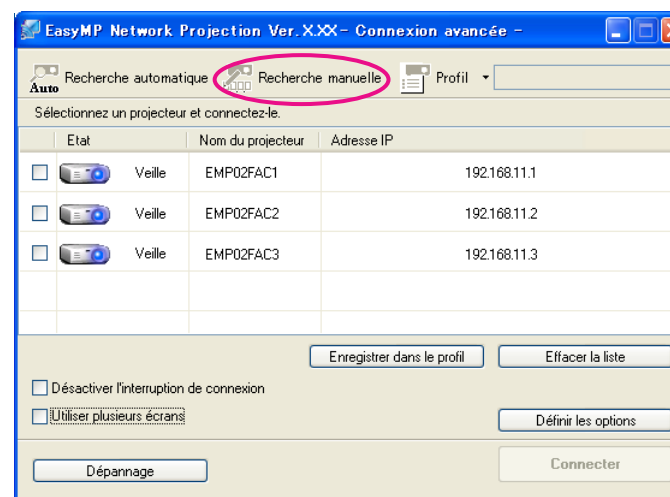
- Si vous utilisez la fonction Recherche manuelle du mode Connexion rapide, vous pouvez spécifier le SSID. Si les projecteurs sont nombreux, vous pouvez préciser la recherche à l'aide du SSID.

Entrée d'une adresse IP ou d'un nom de projecteur et exécution d'une recherche (Connexion Avancée uniquement)

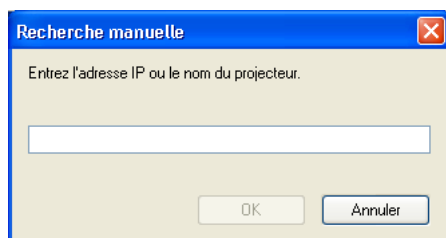
Dans les explications suivantes, sauf indication contraire, les captures d'écran correspondent à Windows.

Des écrans similaires s'affichent également sous Mac OS X.

- 1 Cliquez sur **Recherche manuelle** sur l'écran de sélection du projecteur EasyMP Network Projection.



- 2 Entrez l'adresse IP ou le nom du projecteur auquel vous voulez vous connecter, puis cliquez sur **OK**.



Les résultats de la recherche s'affichent dans l'écran de sélection du projecteur de l'application EasyMP Network Projection.

Si le projecteur cible a été identifié, sélectionnez-le, puis cliquez sur **Connecter** pour établir une connexion.

Une fois les informations sur le projecteur enregistrées, vous n'avez pas besoin de saisir les détails correspondants chaque fois que vous effectuez une recherche.

☞ "Création d'un Profil" p.18

Effectuer une recherche avec un Profil

Vous pouvez enregistrer une recherche d'un projecteur utilisé fréquemment en tant que profil. Un profil est un fichier qui contient toutes les informations liées à un projecteur particulier, comme son nom, son adresse IP et son SSID. Vous pouvez spécifier un profil à rechercher pour un projecteur plutôt que des détails type comme l'adresse IP ou le nom du projecteur. Par exemple, en créant un groupe de profils pour chaque endroit où un projecteur est installé et en les gérant dans des dossiers, vous pourrez trouver rapidement le projecteur cible.

Cette section explique comment créer, modifier et gérer un profil.

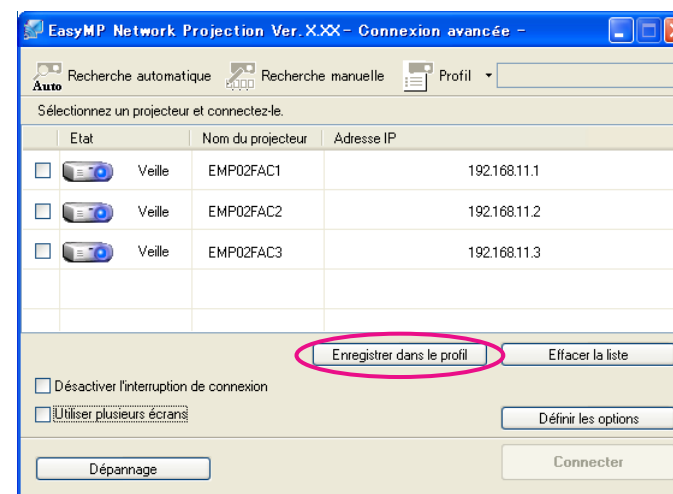
Création d'un Profil

Les profils sont créés en enregistrant les résultats recherchés.

Pour plus de détails sur la façon de modifier un profil déjà enregistré, voir la section suivante.

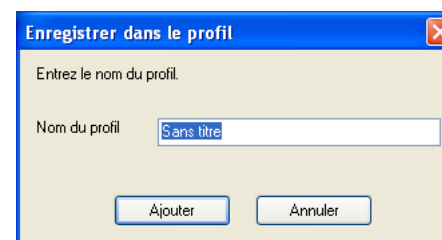
☞ "Gestion d'un Profil" p.20

- 1 Lorsque le projecteur est affiché dans l'écran de sélection de EasyMP Network Projection, cliquez sur **Enregistrer dans le profil**.



L'écran Enregistrer dans le profil s'affiche.

- 2 Entrez un Nom du profil puis cliquez sur **Ajouter**.



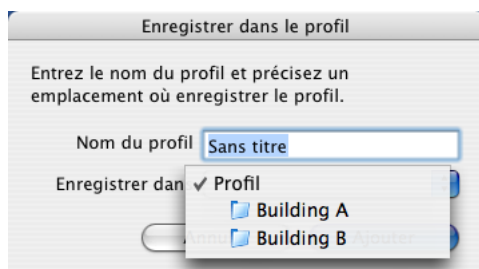
Les informations sur le projecteur sont enregistrées dans le profil.

Si vous aviez déjà enregistré un profil, vous êtes invité à confirmer s'il peut être écrasé ou non. Pour enregistrer un profil sous un autre nom, sélectionnez **Enregistrer sous**. Si vous avez créé un dossier pour des profils, l'un des écrans suivants s'affiche. Une fois le Nom du profil entré et la destination **Enregistrer dans** sélectionnée, cliquez sur **Ajouter**.

Sous Windows



Sous Mac OS X



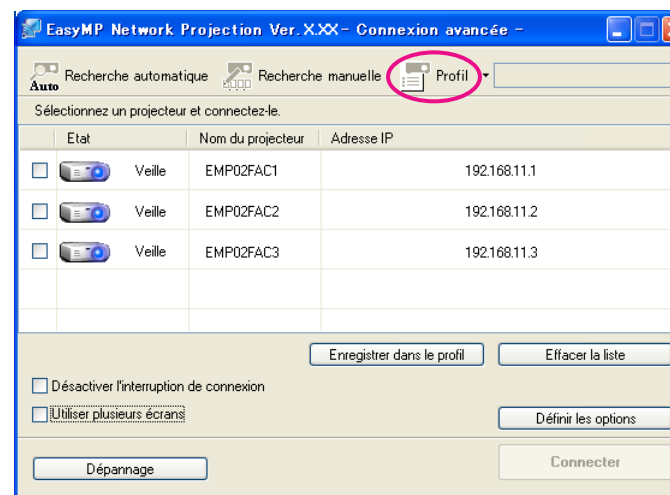
Pour plus de détails sur la façon de créer un dossier de profils, consultez la section suivante.

☞ "Gestion d'un Profil" [p.20](#)

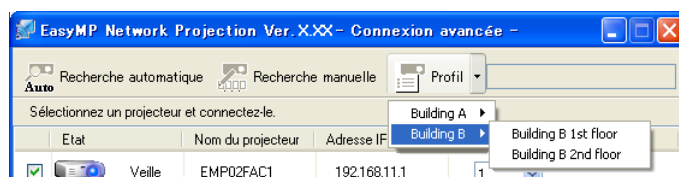
Recherche en spécifiant un Profil

Vous pouvez effectuer une recherche en spécifiant le profil que vous avez créé.

- 1 Cliquez sur **Profil** dans l'écran de sélection du projecteur de l'application EasyMP Network Projection.
Si aucun profil n'est enregistré, vous ne pouvez pas sélectionner **Profil**.



- 2 Dans le menu qui s'affiche, sélectionnez le projecteur auquel vous voulez vous connecter.



Les résultats de la recherche s'affichent dans l'écran de sélection du projecteur de l'application EasyMP Network Projection.
Si le projecteur cible a été identifié, sélectionnez-le, puis cliquez sur **Connecter** pour établir une connexion.

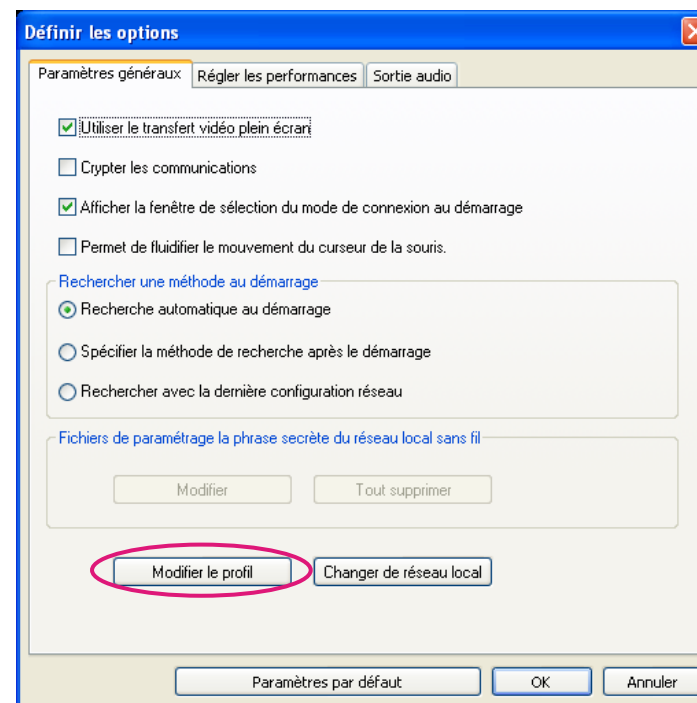
Gestion d'un Profil

Vous pouvez modifier le nom et la structure hiérarchique du profil.

- 1 Cliquez sur **Définir les options** dans l'écran principal de EasyMP Network Projection.

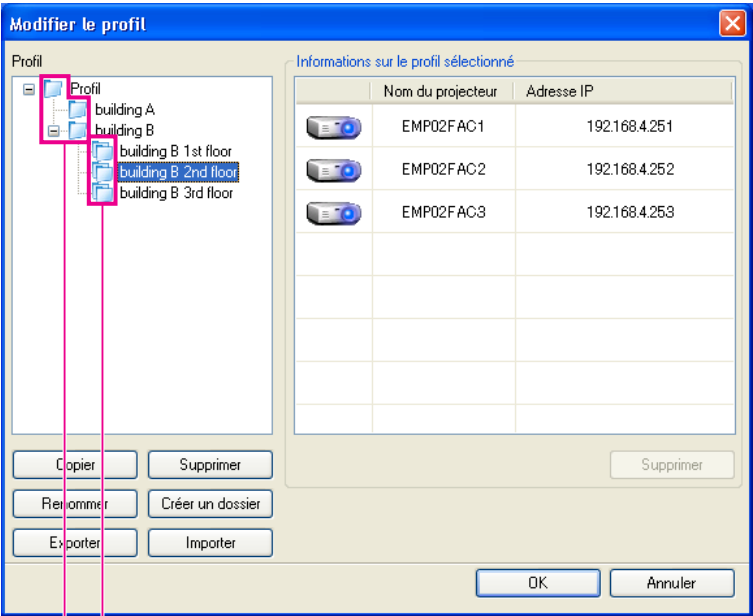
L'écran Définir les options s'affiche.





- 2 Cliquez sur **Modifier le profil**.



La fenêtre Modifier le profil s'affiche.

- 3 Modifiez les informations enregistrées dans le profil.



-  : 1
-  : 2
-  : Indique un profil.
-  : Indique un dossier.

Profil	
Élément	Fonction
Profil	Vous pouvez afficher le profil enregistré. Vous pouvez gérer ce profil en créant un dossier.
Copier	Vous pouvez copier le profil. Le profil copié est enregistré dans le même dossier que l'original, sous le même nom.
Supprimer	Vous pouvez supprimer le profil et le dossier.

Profil	
Élément	Fonction
Renommer	Vous pouvez afficher la boîte de dialogue Renommer afin de modifier le nom du dossier ou du profil. Vous pouvez entrer 32 caractères maximum dans la boîte de dialogue Renommer.
Créer un dossier	Vous pouvez créer un nouveau dossier.
Exporter	Vous pouvez exporter le profil. Les profils exportés peuvent être utilisés comme fichiers de sauvegarde. Vous pouvez les importer sur un autre ordinateur.
Importer	Vous pouvez charger un profil exporté.

Informations sur le profil sélectionné	
Élément	Fonction
Nom du projecteur	Les informations sur le projecteur enregistrées dans le profil s'affichent.
SSID ou Adresse IP	
Supprimer	Vous pouvez supprimer les informations au sujet du projecteur sélectionné. Si vous supprimez toutes les informations sur le projecteur, le profil est lui aussi supprimé.

4

Cliquez sur **OK**.
Enregistre vos modifications et ferme la fenêtre Modifier le profil.



Divers styles de projection

Ce chapitre décrit les fonctions qui peuvent être utiles au cours d'une réunion ou d'une présentation, telles que la fonction Affichage sur écrans multiples qui vous permet d'envoyer des images à plusieurs projecteurs à partir d'un seul ordinateur.

Le mode Présentation vous permet uniquement de projeter le diaporama PowerPoint ouvert sur votre ordinateur. Lorsque le diaporama n'est pas projeté, le projecteur affiche un écran noir. Vous pouvez commencer des présentations en douceur en ne projetant pas les images superflues.

Outre le fait d'être compatible avec PowerPoint, Keynote l'est également avec le Mode Présentation de Mac OS X.

Pour activer ou désactiver le mode Présentation, cliquez sur le bouton



☞ "Utilisation de la barre d'outils" [p.14](#)

Vous pouvez envoyer des fichiers vidéo vers un projecteur à l'aide de Mode d'envoi de film. Ceci permet de lire des films plus correctement que si vous les projetez à partir d'autres applications sur un ordinateur.

Vous pouvez également sélectionner plusieurs fichiers et les lire consécutivement du premier au dernier.

Certains projecteurs ne prennent toutefois pas en charge les fichiers vidéo.



- Vous pouvez utiliser Mode d'envoi de film pour envoyer un film vers un seul projecteur.
L'envoi d'un film vers plusieurs projecteurs simultanément n'est pas possible avec Mode d'envoi de film.
- L'image et le son peuvent être ignorés ou arrêtés en fonction de la méthode de communication utilisée et des conditions d'ondes électromagnétiques.

Fichiers pris en charge


Le tableau suivant indique les caractéristiques des fichiers pris en charge par Mode d'envoi de film.

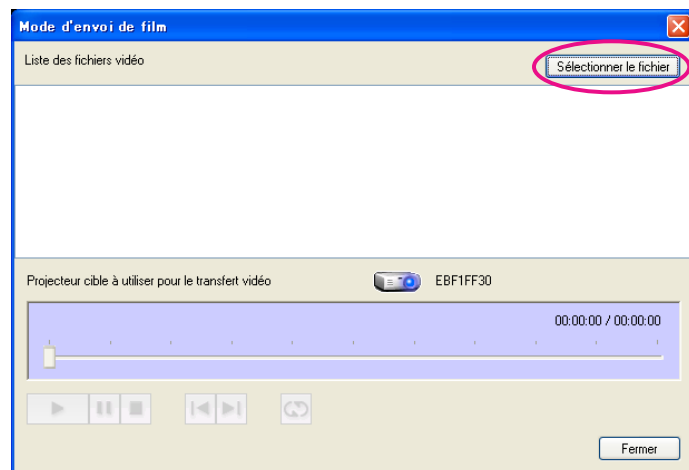
Type de fichier (extension)	Codec vidéo	Codec audio	Qualité d'enregistrement
.mpg .mpeg	MPEG-2	MPEG-1 Layer 1/2 Vous pouvez lire du contenu MPEG sans audio. Les contenus PCM et AC-3 linéaires ne sont pas pris en charge.	Vitesse d'image maximale : 30 ips Résolution maximale : 1280x720
.mp4	MPEG-4 ASP H.264/MPEG-4 AVC	MPEG-4 AAC-LC	

Type de fichier (extension)	Codec vidéo	Codec audio	Qualité d'enregistrement
.wmv .asf	WMV9	WMA	

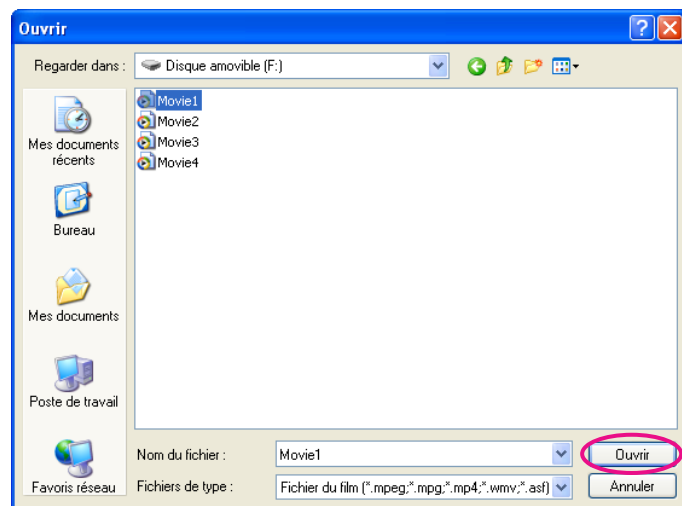
Vous ne pouvez pas projeter des fichiers protégés par DRM (gestion des droits numériques).

Lecture des films

- 1 Cliquez sur le bouton  de la barre d'outils.
L'écran de sélection du projecteur s'affiche.
- 2 Sélectionnez le projecteur, puis cliquez sur **OK**.
L'écran du Mode d'envoi de film s'affiche.
- 3 Cliquez sur **Sélectionner le fichier**.



4 Sélectionnez le fichier vidéo à lire, puis cliquez sur **Ouvrir**.



L'écran du Mode d'envoi de film s'affiche de nouveau. Le fichier sélectionné s'affiche dans la Liste des fichiers vidéo.

Si vous cliquez sur **Sélectionner le fichier**, la Liste des fichiers vidéo est mise à jour avec les éléments sélectionnés ultérieurement.

5 Lancez et arrêtez la lecture du fichier vidéo depuis l'écran Mode d'envoi de film.



Témoin de position

Lance la lecture du fichier à partir du point auquel il est glissé-déplacé.



Lire

Lit le fichier.



Pause

Met la lecture du pause.



Arrêter

Arrête la lecture.



Précédent

Lit le fichier en cours depuis le début.



Suivant

Lit le fichier suivant depuis le début.



Répétition

Lit en boucle à partir du premier fichier de la liste. Vous ne pouvez pas répéter un fichier spécifique lorsque la liste comporte plusieurs fichiers.

6 Cliquez sur **Fermer** pour quitter le Mode d'envoi de film.

Le mode d'affichage sur écrans multiples vous permet de projeter des images différentes à partir de plusieurs projecteurs qui sont connectés au même ordinateur.

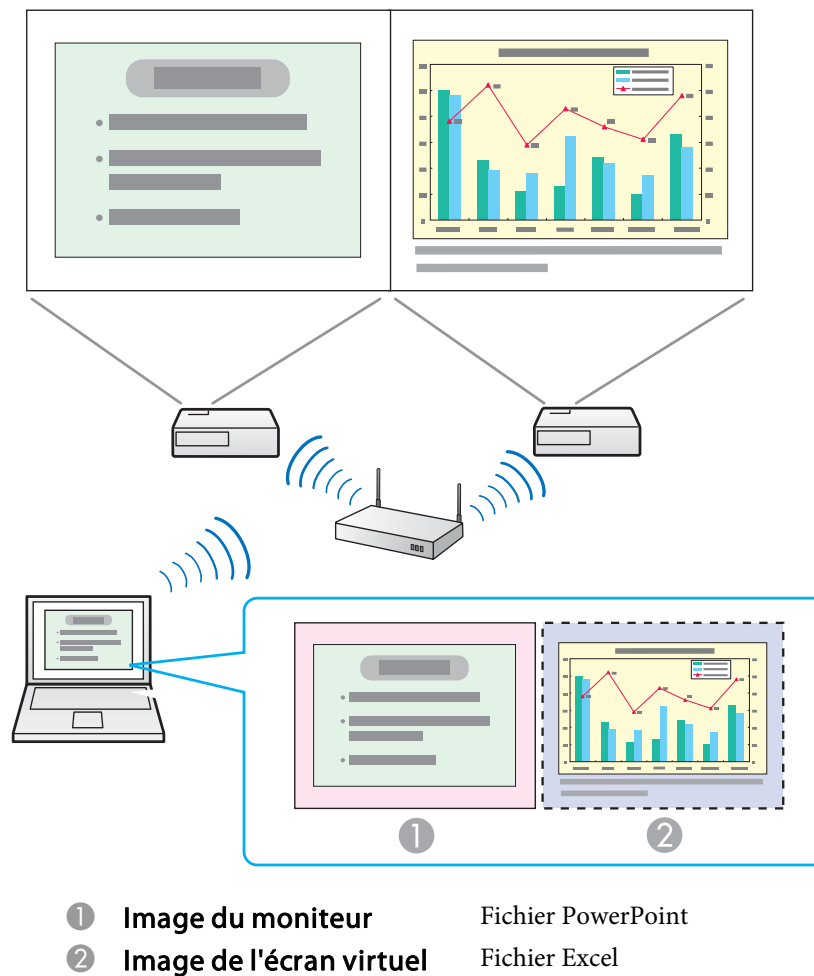
Sous Windows, plusieurs pilotes pour les écrans virtuels peuvent être définis sur l'ordinateur et chaque image peut être projetée par le projecteur. Cette fonction n'est disponible qu'avec Windows Vista et Windows 7.

Sous Mac OS X, un moniteur externe doit être connecté à l'ordinateur pour activer cette fonction. Alors que l'explication ci-dessous fait référence à l'écran virtuel, l'opération est liée aux écrans affichés sur le moniteur connecté physiquement sous Mac OS X.

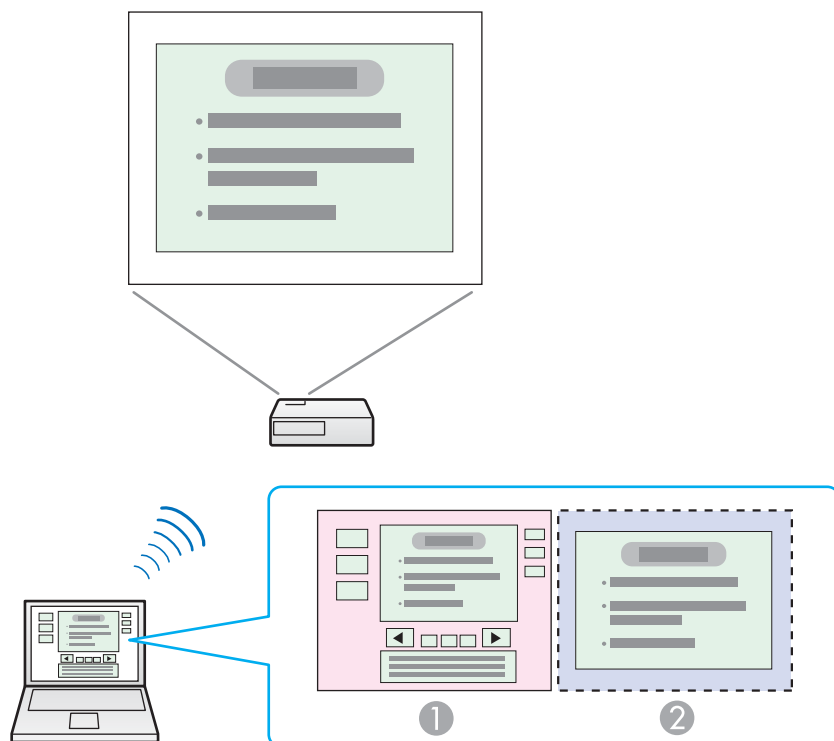
Exemple d'ajustement d'un écran virtuel

En modifiant l'agencement des écrans virtuels, vous pouvez projeter uniquement l'image désirée lors d'une présentation ou projeter différentes images de gauche à droite.

Exemple d'agencement 1



Exemple d'agencement 2



① Image du moniteur

Outils de présentation du fichier PowerPoint

② Image de l'écran virtuel

Diaporama à l'aide d'un fichier PowerPoint

Procédure préalable à l'utilisation de la fonction d'affichage sur écrans multiples

1 Définissez l'écran virtuel.

☛ "Réglage de l'écran virtuel" [p.27](#)

Dans un environnement Windows, activez le pilote d'écran virtuel si nécessaire. Configurez également, pour Windows comme pour Mac OS X, la disposition des écrans virtuels.

2 Attribuez l'image à projeter.

☛ "Attribution de l'image à projeter" [p.32](#)

Ouvrez le fichier à projeter, puis déplacez l'écran vers un écran virtuel selon la disposition de projection réelle.

3 Projetez les images attribuées.

☛ "Projection des images attribuées" [p.32](#)

Attribuez un numéro d'écran virtuel à un projecteur, puis démarrez la projection.

Réglage de l'écran virtuel

Cette section décrit la disposition des écrans virtuels, exemple 1.

☛ "Exemple d'ajustement d'un écran virtuel" [p.26](#)

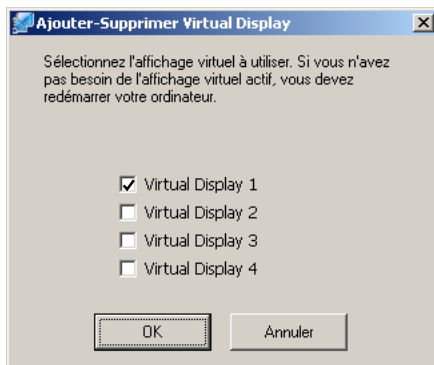
Activation du pilote d'écran virtuel (Windows uniquement)

Activez le pilote d'écran virtuel. Si vous avez déjà activé l'écran virtuel en installant EasyMP Network Projection, cette opération n'est pas nécessaire. Passez à la section suivante.

☛ "Réglage de l'écran virtuel" [p.28](#)

- 1 Cliquez sur **Démarrer**, sélectionnez **Programmes** (ou **Tous les programmes**), **EPSON Projector**, **EasyMP Network Projection**, puis cliquez sur **Ajouter-Supprimer Virtual Display**.

L'écran Ajouter-Supprimer Virtual Display s'affiche.



- 2 Sélectionnez l'écran virtuel que vous voulez utiliser.
Il est possible d'ajouter jusqu'à quatre moniteurs. Dans cet exemple, un seul écran virtuel doit être utilisé. Lorsque plusieurs écrans virtuels sont réglés, sélectionnez autant d'écrans que nécessaire. N'importe quel écran peut être sélectionné.
- 3 Cliquez sur **OK**.
Lorsque vous cliquez sur **OK**, les pilotes pour l'écran virtuel sont activés. Il est normal que l'écran clignote à ce moment-là. Attendez que l'écran Ajouter-Supprimer Virtual Display se ferme.

Réglage de l'écran virtuel

Après le démarrage de EasyMP Network Projection, la procédure de configuration des écrans virtuels est différente sous Windows et Mac OS X. Chacune des procédures est expliquée ci-dessous.



Vérifiez les points suivants avant de démarrer EasyMP Network Projection si vous établissez la connexion via un réseau sans fil. Si les éléments suivants ne sont pas configurés correctement, la fonction d'affichage sur écrans multiples ne peut pas être utilisée.

- Le SSID de l'ordinateur et celui de chaque projecteur doivent être identiques. (En mode Connexion rapide)
- Le système de réseau sans fil de l'ordinateur et celui de chaque projecteur doivent être identiques.

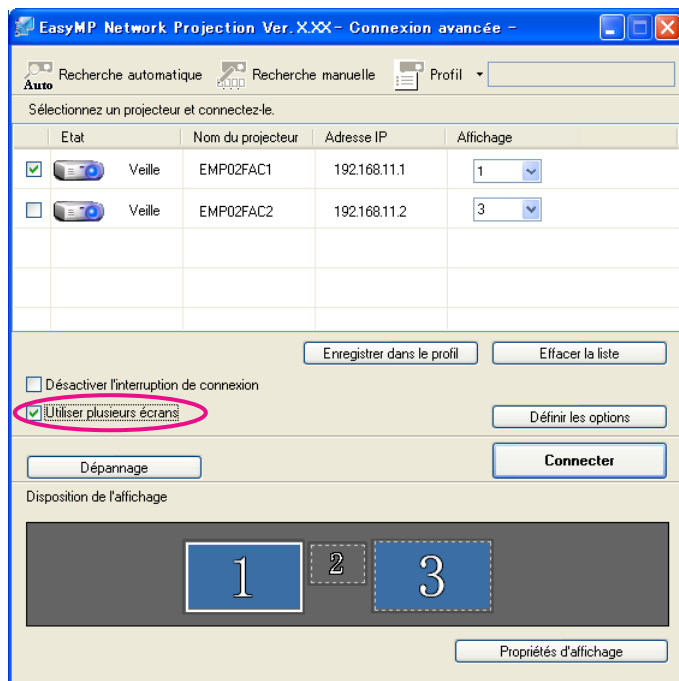
Vous pouvez modifier le SSID et le réseau local sans fil du projecteur depuis le menu **Réseau** du projecteur.

Consultez le manuel suivant pour plus d'informations.

 [Guide de l'utilisateur](#)

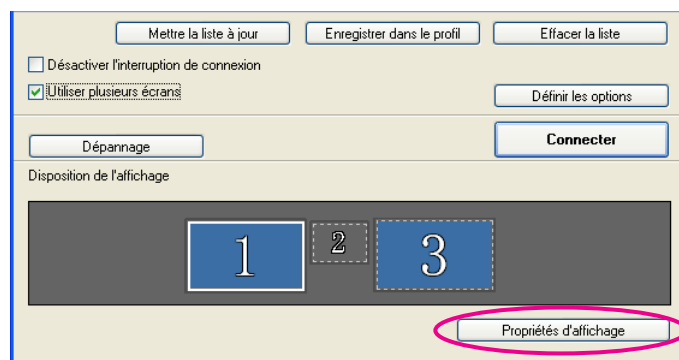
Sous Windows

- 1 Cliquez sur **Démarrer**, sélectionnez **Programmes** (ou **Tous les programmes**), **EPSON Projector**, **EasyMP Network Projection**, puis cliquez sur **EasyMP Network Projection V2.XX** pour démarrer EasyMP Network Projection.
- 2 Sélectionnez le mode **Connexion rapide** ou **Connexion avancée**, puis cliquez sur **OK**.
- 3 Activez la case à cocher **Utiliser plusieurs écrans**.



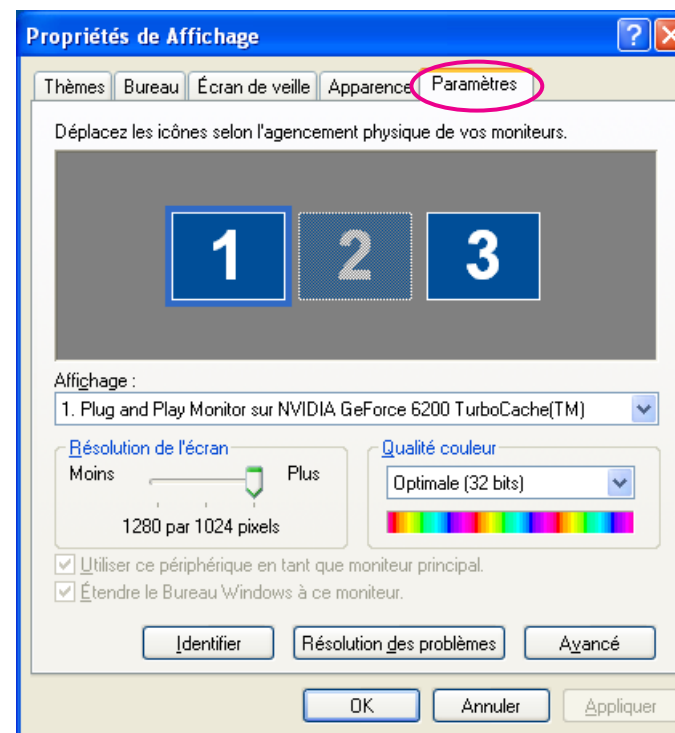
Les boutons Disposition de l'affichage et Propriétés d'affichage sont ajoutés dans le bas de l'écran.

4 Cliquez sur **Propriétés d'affichage**.



L'écran Propriétés d'affichage s'affiche.

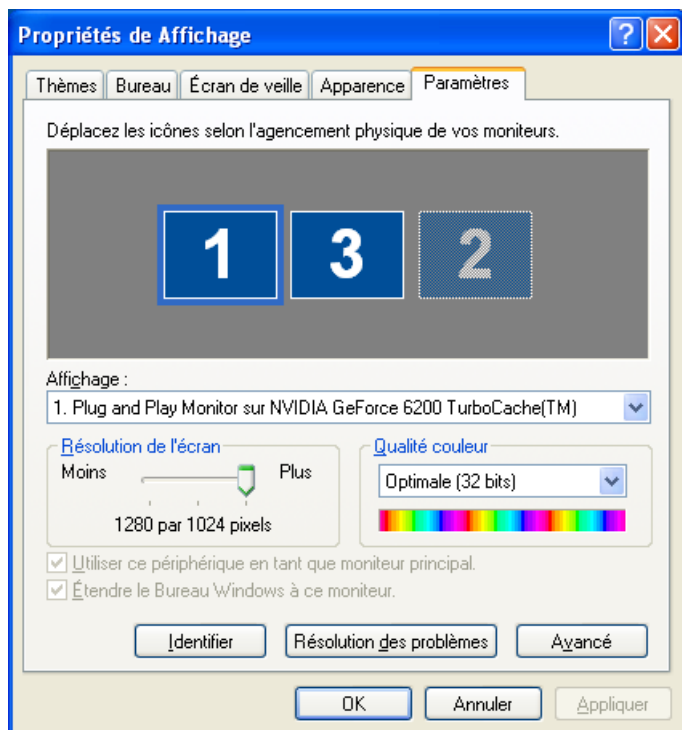
5 Cliquez sur l'onglet **Paramètres**.



6 Faites glisser l'icône du moniteur affichée et placez-la où vous voulez.

Ici, le moniteur réel (1) se trouve à gauche, alors que le moniteur virtuel (3) se trouve à droite.

Lorsqu'un PC dispose de plusieurs terminaux de sortie, les numéros assignés aux terminaux virtuels seront consécutifs à ceux des terminaux physiques.



- Lorsqu'un moniteur externe est connecté en tant que moniteur secondaire, son image ne peut pas être projetée.
- En fonction du matériel, le numéro du moniteur secondaire ne sera peut-être pas "2". Lorsque vous placez les icônes du moniteur, cliquez sur l'icône pour vérifier que le type de moniteur ne correspond pas au moniteur secondaire.
- Pour plus d'informations sur le réglage de Résolution de l'écran, voir la section suivante.
☞ "Résolutions prises en charge" p.40

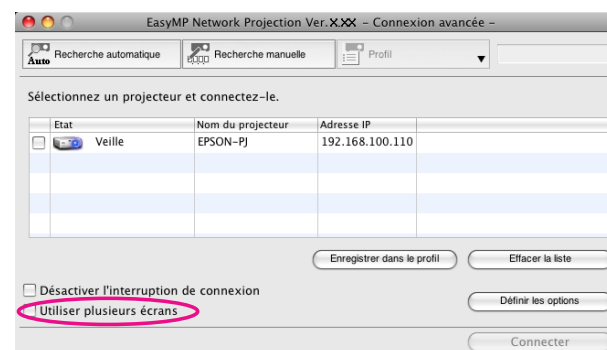
Lorsque l'icône du moniteur est modifiée, un écran virtuel est connecté en tant qu'image comme ci-dessous.



- 7 Cliquez sur **OK** pour fermer l'écran Propriétés d'affichage. Choisissez les images à projeter ensuite.
☞ "Attribution de l'image à projeter" p.32

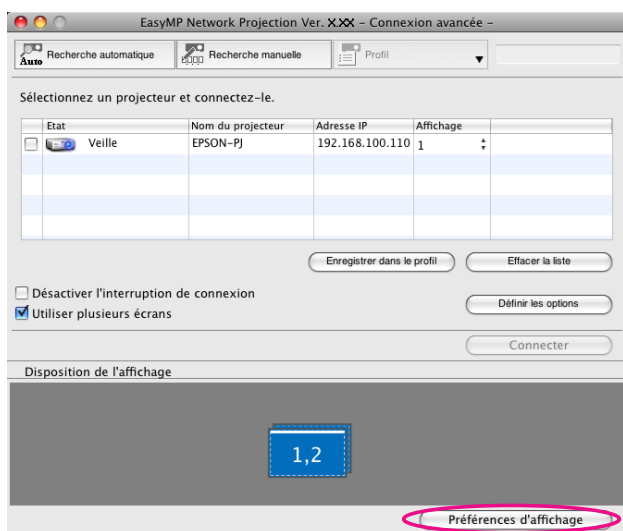
Sous Mac OS X

- 1 Double-cliquez sur **EasyMP Network Projection** depuis le dossier **Applications** pour lancer EasyMP Network Projection.
- 2 Sélectionnez le mode **Connexion rapide** ou **Connexion avancée**, puis cliquez sur **OK**.
- 3 Activez la case à cocher **Utiliser plusieurs écrans**.



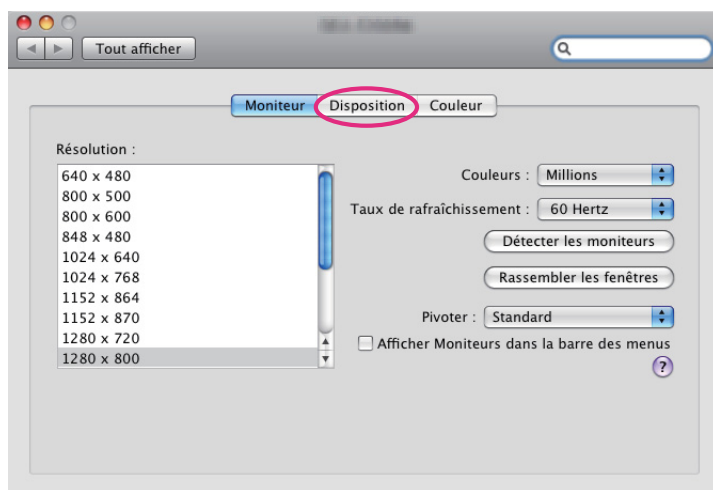
Les boutons Disposition de l'affichage et Préférences d'affichage sont ajoutés dans le bas de l'écran.

- 4 Cliquez sur **Préférences d'affichage**.

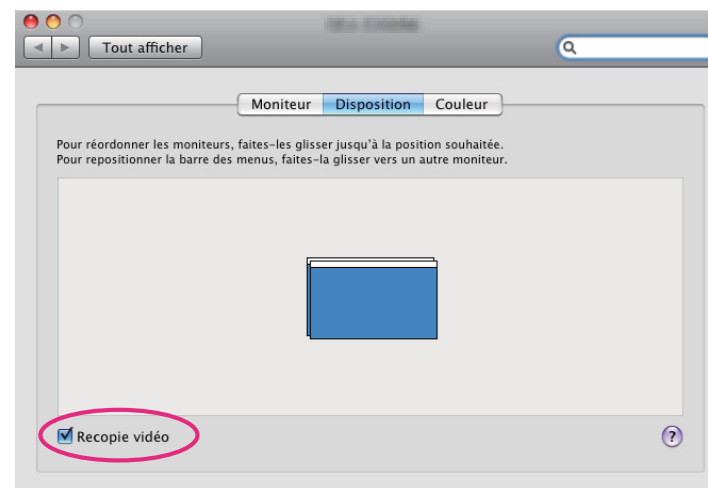


L'écran des paramètres d'affichage s'affiche.

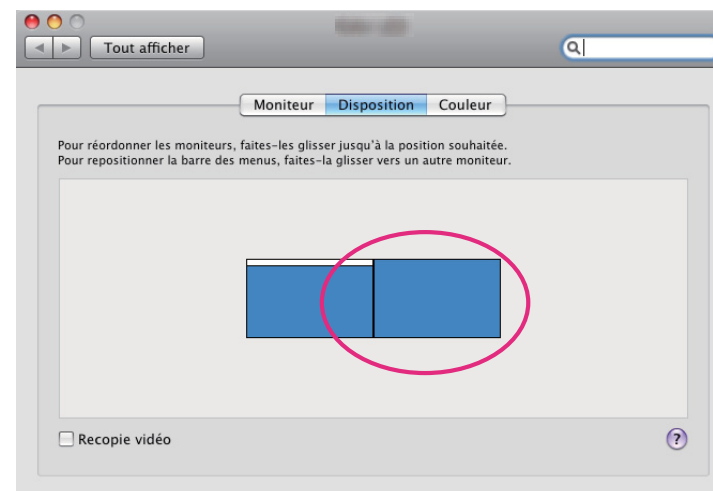
5 Cliquez sur **Disposition**.



6 Effacez la case **Recopie vidéo**.



7 Faites glisser l'icône du moniteur affichée et placez-la où vous voulez.



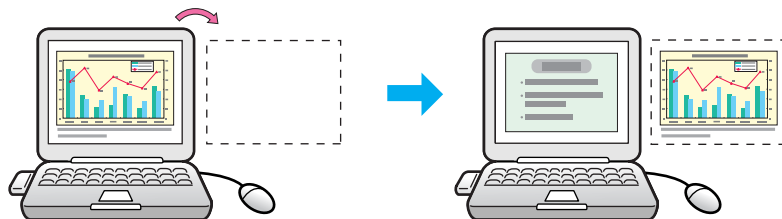
- 8** Fermez l'écran des paramètres d'affichage.
Choisissez les images à projeter ensuite.
☛ "Attribution de l'image à projeter" [p.32](#)

Attribution de l'image à projeter

Cette section décrit la disposition des écrans virtuels, exemple 1.

☛ "Exemple d'ajustement d'un écran virtuel" [p.26](#)

- 1** Ouvrez le fichier à projeter.
Ouvrez les fichiers PowerPoint et Excel.
- 2** Faites glisser la fenêtre jusqu'au moniteur de l'écran virtuel de votre choix puis choisissez où l'image sera projetée.
- Faites glisser la fenêtre Excel vers la droite jusqu'à ce qu'elle ne soit plus visible. La fenêtre PowerPoint apparaît sur le moniteur réel, alors que la fenêtre Excel apparaît sur l'écran virtuel, à droite.

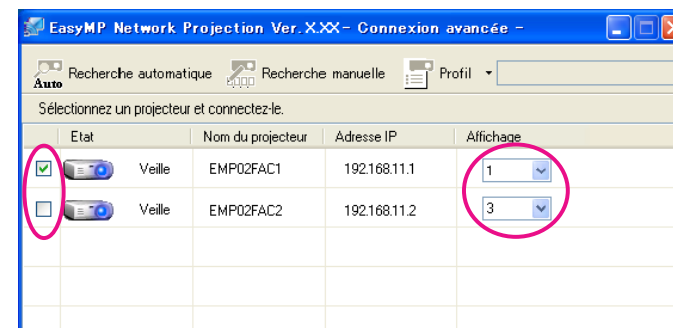


Projection des images attribuées

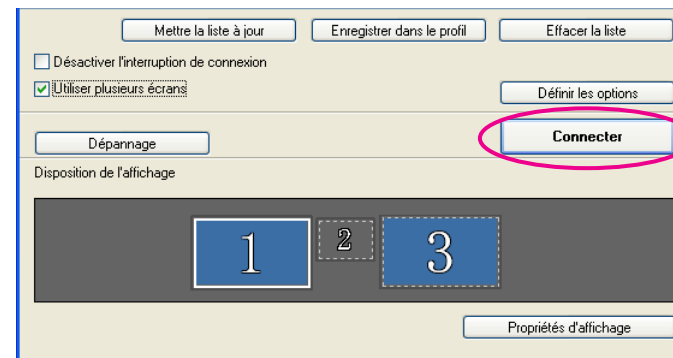
Cette section décrit la disposition des écrans virtuels, exemple 1.

☛ "Exemple d'ajustement d'un écran virtuel" [p.26](#)

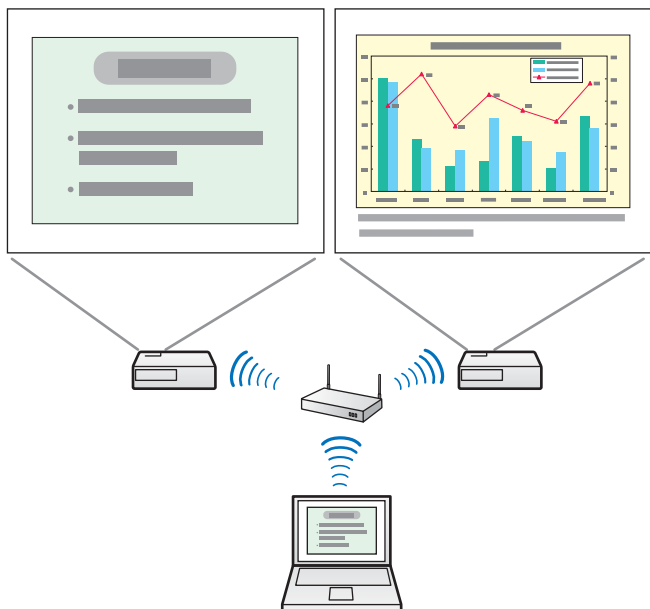
- 1** Sélectionnez le numéro de l'écran virtuel affecté à l'**Affichage**, puis choisissez l'image à projeter depuis chaque projecteur.



- 2** Cliquez sur **Connecter**.



L'image affectée à chaque projecteur est projetée.



Dans un environnement Windows, vous ne pouvez pas voir l'image envoyée à l'écran virtuel de l'ordinateur. Pour ajuster l'image de l'écran virtuel, vous devez le faire lors de la visualisation de l'image projetée.

Pour effectuer des opérations sur l'écran virtuel avec la souris, déplacer le pointeur de la souris dans la direction de l'écran virtuel, de sorte que le pointeur apparaisse dessus.

- 3** Pour mettre fin à la projection sur écrans multiples, cliquez sur **Déconnecter** dans la barre d'outils.



Dans un environnement Windows, le pilote d'écran virtuel est activé afin que le pointeur de la souris puisse être déplacé hors des limites de l'écran. Il est possible, parfois, de ne plus retrouver le pointeur. Si vous n'utilisez pas d'écran virtuel, désactivez la case à cocher correspondante dans l'écran Ajouter-Supprimer Virtual Display afin que le pointeur de la souris revienne dans la zone d'affichage de l'écran. Afin de réutiliser l'affichage sur écrans multiples, cochez la case de l'affichage voulu dans Ajouter-Supprimer Virtual Display. Pour décocher une case, voir la section suivante.

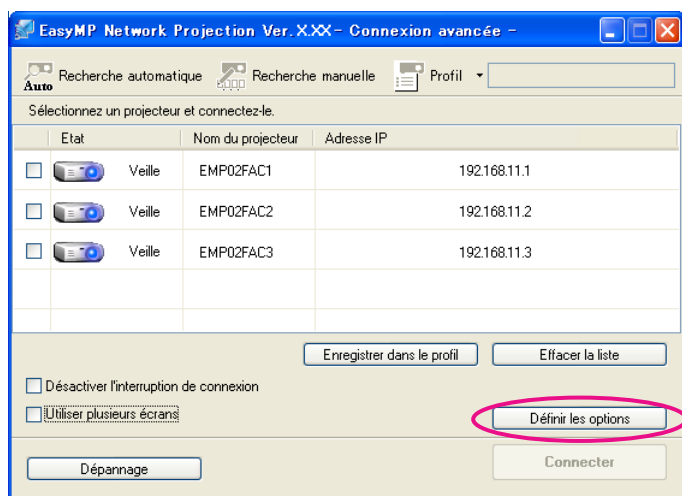
☞ "Activation du pilote d'écran virtuel (Windows uniquement)" [p.27](#)



Annexe

Vous pouvez définir des options de configuration, comme le mode de traitement au démarrage de EasyMP Network Projection.
Accédez à l'écran Définir les options via l'écran principal de EasyMP Network Projection.

- 1 Cliquez sur **Définir les options** dans l'écran principal de EasyMP Network Projection.




L'écran Définir les options s'affiche.

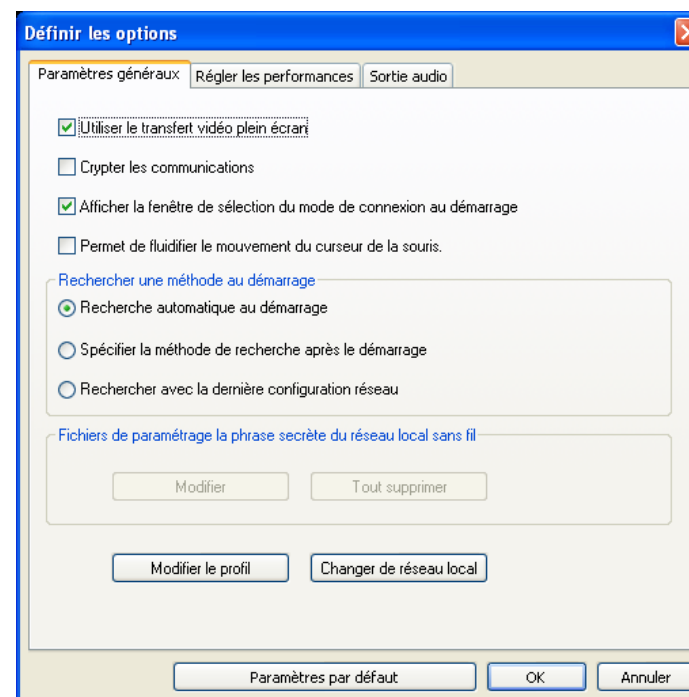
- 2 Réglez chacun des éléments.

Confirmez les détails des éléments configurés dans les sections suivantes. Lorsque vous avez effectué tous les réglages nécessaires, cliquez sur le bouton « OK » pour fermer l'écran Définir les options.




Vous pouvez également accéder à Définir les options en cliquant sur  sur la barre d'outils. Lorsque vous accédez à Définir les options depuis la barre d'outils, l'onglet Paramètres généraux ne s'affiche pas.

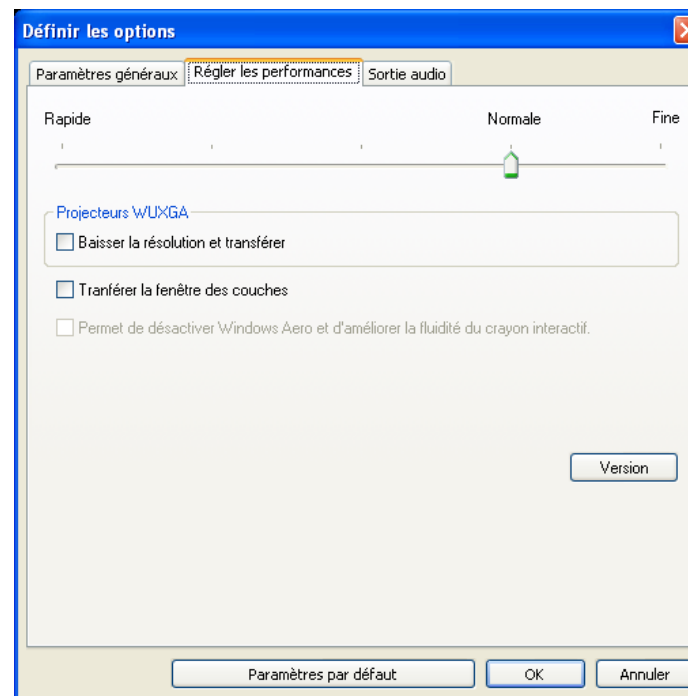
Onglet Paramètres généraux



Utiliser le transfert vidéo plein écran	Permet de lire un fichier de film en mode plein écran. Si le projecteur ne prend pas en charge l'envoi de film, cette fonction n'est pas configurable.
Crypter les communications	Sélectionnez-le pour crypter et transmettre des données. Même si les données sont interceptées, elles ne peuvent pas être décryptées. Lorsque vous utilisez le mode Connexion rapide, veillez à toujours activer cette case à cocher.
Afficher la fenêtre de sélection du mode de connexion au démarrage	Permet d'activer ou non l'affichage de la fenêtre Connexion rapide/Connexion avancée au démarrage de EasyMP Network Projection. Désactivez cette case à cocher lorsque vous avez opté pour une méthode de démarrage standard.

Permet de fluidifier le mouvement du curseur de la souris	Windows uniquement (sauf pour Windows 2000) Sélectionnez cette option pour empêcher le curseur de la souris de sautiller lorsque l'option Transférer la fenêtre des couches est sélectionnée dans Régler les performances . (Lorsque Windows Aero est sélectionné comme thème sous Windows Vista/7, Windows Aero est désactivé en sélectionnant cette option.)
Rechercher une méthode au démarrage	Permet de sélectionner l'une des méthodes suivantes de recherche de projecteur au démarrage de EasyMP Network Projection. Recherche automatique au démarrage Spécifier la méthode de recherche après le démarrage Rechercher avec la dernière configuration réseau
Fichiers de paramétrage la phrase secrète du réseau local sans fil	Non disponible sous Windows 2000/XP. En mode Connexion rapide, les SSID et phrases secrètes sont enregistrés sur l'ordinateur lorsque vous vous connectez à un projecteur sur lequel des paramètres de sécurité sont activés. Vous pouvez modifier et supprimer les informations enregistrées. Modifier : affiche l'écran de gestion du réseau sans fil de l'ordinateur. Tout supprimer : supprime tous les SSID et phrases secrètes enregistrés sur l'ordinateur.
Modifier le profil	Affiche la boîte de dialogue Modifier le profil.  "Gestion d'un Profil" p.20
Changer de réseau local	Windows uniquement Utilisé quand il est nécessaire de changer la carte réseau qui sera utilisée pour une recherche lorsqu'un ordinateur a plusieurs cartes. Par défaut, toutes les cartes réseau sont utilisées pour effectuer une recherche.
Paramètres par défaut	Vous pouvez rétablir toutes les valeurs par défaut de Définir les options . Vous pouvez toutefois conserver les paramètres de Modifier le profil et Changer de réseau local dans Paramètres généraux .

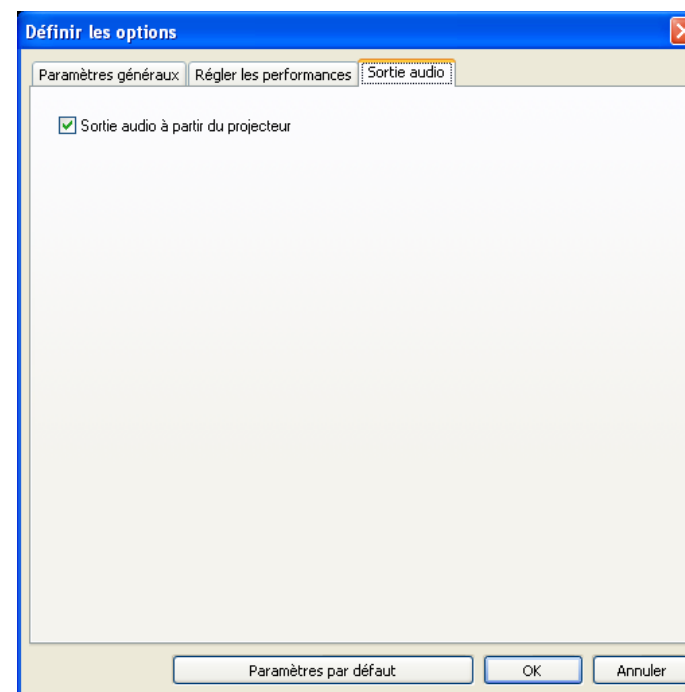
Onglet Régler les performances



Curseur d'ajustement des performances	Le niveau des performances peut être réglé sur Rapide , Normale et Fine . Activez Rapide si les projections de films subissent des interruptions.
Baisser la résolution et transférer	Disponible uniquement pour les projecteurs avec une résolution WUXGA (1920x1200). Sélectionnez cette option pour réduire la quantité des données à transférer au projecteur en réduisant la résolution. Utilisez cette option sur un réseau lent ou lorsque l'affichage de l'image prend trop de temps ou est interrompu.

Transférer la fenêtre des couches	<p>Windows uniquement (sauf Windows Vista et Windows 7).</p> <p>La fenêtre des couches est active lorsque des éléments de contenu tels que des messages affichés sur l'ordinateur ne sont pas projetés par le projecteur. Activez cette case à cocher pour projeter des éléments de contenu, comme des messages, qui emploient la fenêtre des couches.</p> <p>Si le curseur de la souris sautille à l'écran, sélectionnez Permet de fluidifier le mouvement du curseur de la souris dans Paramètres généraux.</p>
Permet de désactiver Windows Aero et d'améliorer la fluidité du crayon interactif	<p>Disponible uniquement lorsque Windows Aero est sélectionné comme thème.</p> <p>Sélectionnez cette option pour améliorer la fluidité du crayon interactif. Windows Aero est désactivé et les opérations du crayon interactif sont plus fluides.</p>
Paramètres par défaut	<p>Vous pouvez rétablir toutes les valeurs par défaut de Définir les options. Vous pouvez toutefois conserver les paramètres de Modifier le profil et Changer de réseau local dans Paramètres généraux.</p>

Onglet Sortie audio



Sortie audio à partir du projecteur	<p>Sélectionnez cette option pour émettre le son de l'ordinateur à partir du projecteur. Désactivez cette case à cocher pour que le son soit émis à partir de l'ordinateur.</p> <p>Cependant, lorsque vous lisez des films avec du son en Mode d'envoi de film, le son est toujours émis à partir du projecteur quel que soit le réglage de cette option.</p>
Paramètres par défaut	<p>Vous pouvez rétablir toutes les valeurs par défaut de Définir les options. Vous pouvez toutefois conserver les paramètres de Modifier le profil et Changer de réseau local dans Paramètres généraux.</p>



L'audio ne peut être transféré que vers un seul projecteur. L'audio ne peut pas être transféré lorsque plusieurs projecteurs sont connectés.

Vérifiez les points suivants avant de lancer la désinstallation.

- Sous Windows, vous devez disposer de droits d'administrateur pour désinstaller EasyMP Network Projection.
- Fermez toutes les applications en cours d'exécution avant de lancer la désinstallation.

Sous Windows 2000

- 1** Cliquez sur **Démarrer**, sélectionnez **Paramètres** et cliquez sur **Panneau de configuration**.
- 2** Double-cliquez sur **Ajout/Suppression de programmes**.
- 3** Cliquez sur **Modifier/Supprimer des programmes**.
- 4** Sélectionnez EasyMP Network Projection, puis cliquez sur **Modifier/Supprimer**.

Sous Windows XP

- 1** Cliquez sur **Démarrer** et cliquez sur **Panneau de configuration**.
- 2** Double-cliquez sur **Ajouter ou supprimer des programmes**.
- 3** Sélectionnez EasyMP Network Projection, puis cliquez sur **Modifier/Supprimer**.

Sous Windows Vista/Windows 7


- 1** Cliquez sur **Démarrer** et cliquez sur **Panneau de configuration**.
- 2** Cliquez sur **Désinstaller un programme** dans la catégorie **Programmes**.
- 3** Sélectionnez EasyMP Network Projection, puis cliquez sur **Désinstaller/Modifier**.





Sous Mac OS X

- 1** Ouvrez le dossier **Applications**.
- 2** Ouvrez le dossier **EasyMP Network Projection - Outils**, puis double-cliquez sur **EasyMP Network Projection Uninstaller.app** pour désinstaller le logiciel.

En cas de projection d'images d'ordinateur pendant l'exécution de EasyMP Network Projection, les restrictions suivantes s'appliquent. Lisez attentivement cette section.

Résolutions prises en charge

L'appareil peut projeter les résolutions d'écran d'ordinateur suivantes. Vous ne pouvez pas vous connecter à un ordinateur dont la résolution est supérieure à WUXGA .

- VGA  (640x480)
- SVGA  (800x600)*
- XGA  (1024x768)*
- SXGA  (1280x960)
- SXGA (1280x1024)*
- SXGA+ (1400x1050)*
- WXGA (1280x768)*
- WXGA (1280x800)*
- WXGA+ (1440x900)*
- UXGA (1600x1200)
- WUXGA (1920x1200)

* Résolutions prises en charge lorsque la fonction d'affichage multi-écrans est activée.

Si vous utilisez un écran dont le rapport L/H est unique, la résolution diminue ou augmente suivant la résolution de l'ordinateur et du projecteur afin de ne pas nuire à la qualité de l'image.

Suivant la résolution, les marges horizontales et verticales peuvent être projetées de couleur noire.

Couleur d'affichage

L'appareil peut projeter en utilisant le nombre de couleurs des écrans d'ordinateur.

Windows	Mac OS X
Couleurs 16 bits	Environ 32 000 couleurs (16 bits)
Couleurs 32 bits	Environ 16,7 millions de couleurs (32 bits)

La garantie opérationnelle pour l'affichage sur écrans multiples est fixée aux couleurs 16 et 32 bits.

Autres limitations

- Si la vitesse de transmission du réseau sans fil est faible, il se peut que la connexion réseau se coupe à des moments inattendus.
- Il se peut que les applications qui utilisent des fonctions DirectX ne s'affichent pas correctement. (Windows uniquement)
- Il est impossible de projeter des invites MS-DOS en plein écran. (Windows uniquement)
- Il est possible que l'image affichée sur l'écran de l'ordinateur et l'image projetée ne correspondent pas tout à fait.
- Les films ne sont pas lues de manière aussi fluide que sur un ordinateur.

Sous Windows Vista ou Windows 7

Tenez compte des remarques suivantes lorsque vous utilisez l'application EasyMP Network Projection sur un ordinateur tournant sous Windows Vista ou Windows 7.

Limitations en cas de projection depuis la Galerie de photos Windows ou la Galerie de photos Windows Live

Tenez compte des deux limitations suivantes lorsque vous utilisez la Galerie de photos Windows ou la Galerie de photos Windows Live tout en exécutant l'application EasyMP Network Projection.

- Le Diaporama est lu en mode simple lorsqu'il est projeté à partir de la Galerie de photos Windows ou la Galerie de photos Windows Live. Comme la barre d'outils n'est pas affichée, vous ne pouvez pas apporter de modifications au thème (effets) tout en lisant un diaporama, indépendamment de la valeur de l'Indice de performance Windows. Lorsque le mode simple a démarré, vous ne pouvez plus changer de mode tant que la Galerie de photos Windows ou la Galerie de photos Windows Live est en cours d'exécution, même si vous fermez EasyMP Network Projection. Redémarrez la Galerie de photos Windows ou la Galerie de photos Windows Live.
- Vous ne pouvez pas lire des films.

Limitations dans Windows Aero

Tenez compte des deux limitations suivantes lorsque la disposition des fenêtres sur votre ordinateur emploie l'interface Windows Aero.

- La fenêtre des couches est projetée indépendamment du réglage Transférer la fenêtre des couches de la section Définir les options dans EasyMP Network Projection.
Par exemple, lorsque Transférer la fenêtre des couches a été désactivé pour la barre d'outils de EasyMP Network Projection, elle n'est pas projetée même si elle s'affiche à l'écran de l'ordinateur. La barre d'outils est toutefois projetée.

- Quelques minutes après avoir connecté un ordinateur au projecteur via un réseau à l'aide de l'application EasyMP Network Projection, le message suivant peut s'afficher.

Il est recommandé de sélectionner **Conserver le jeu de couleurs et ne plus afficher ce message**. Cette sélection est activée jusqu'au redémarrage de l'ordinateur.








Limitations en cas de projection depuis le Windows Media Center

Vous ne pouvez pas projeter des images en plein écran avec Windows Media Center. Passez en mode d'affichage fenêtre pour projeter les images.

Impossible de se connecter au projecteur que vous souhaitez utiliser.

Impossible de connecter le projecteur et l'ordinateur via un réseau sans fil.

Vérification	Solution
L'Unité de Réseau sans fil est-elle connectée ?	Vérifiez que l'Unité de Réseau sans fil est branchée correctement.
Le SSID est-il le même que celui du point d'accès ? (En mode Connexion rapide)	Définissez un autre SSID que celui du point d'accès. Vous pouvez configurer le paramètre SSID depuis le menu Réseau du projecteur. Consultez le manuel suivant pour plus d'informations.  Guide de l'utilisateur
La fonction DHCP du réseau local câblé est-elle réglée sur On ? (En mode Connexion rapide)	Réglez le paramètre DHCP sur Off du LAN câblé dans le menu Configuration. Consultez le manuel suivant pour plus d'informations.  Guide de l'utilisateur
La fonction LAN sans fil de l'ordinateur est-elle opérationnelle ?	Vérifiez que l'adaptateur LAN sans fil ou que la carte LAN sans fil est installé sur l'ordinateur.
Le paramètre de réseau sans fil est-il activé alors que l'ordinateur est en mode d'économie d'énergie ?	Activez le LAN sans fil.
Y a-t-il un obstacle entre le point d'accès et l'ordinateur ou le projecteur ?	Il arrive que les conditions environnementales intérieures empêchent l'identification du projecteur au cours d'une recherche. Vérifiez qu'il n'y a aucun obstacle entre le point d'accès et l'ordinateur ou le projecteur, puis changez leur position pour améliorer la communication.
La puissance du signal radio du réseau local sans fil de l'ordinateur est-elle réglée à un niveau trop faible ?	Réglez la puissance du signal radio au niveau maximal.
Le réseau local sans fil est-il conforme aux spécifications prises en charge ?	Vérifiez le réseau local sans fil. Consultez le manuel suivant pour plus d'informations sur le réseau local sans fil du projecteur.  Guide de l'utilisateur
Le paramètre Alim réseau sans fil est-il réglé sur Off dans le menu Configuration du projecteur ?	Paramétrez Alim réseau sans fil sur On dans le menu Réseau sans fil du menu Configuration. Consultez le manuel suivant pour plus d'informations sur les paramètres du réseau local sans fil du projecteur.  Guide de l'utilisateur
Le réglage AirPort de Mac OS X est-il correct ?	Vérifiez si AirPort est réglé sur Marche. Ou, vérifiez si un point d'accès approprié a été sélectionné.
La clé WEP est-elle identique ?	Si vous sélectionnez WEP dans la section Sécurité , définissez la même clé WEP sur le point d'accès, l'ordinateur et le projecteur. Consultez le manuel suivant pour plus d'informations sur la clé WEP.  Guide de l'utilisateur

Impossible de connecter le projecteur et l'ordinateur via un réseau câblé.

Vérification	Solution
La carte réseau de l'ordinateur et la fonction LAN intégrée sont-elles disponibles ?	Vérifiez le bon fonctionnement du réseau local depuis le gestionnaire de périphériques sous Panneau de configuration - Système - Matériel .
Le câble réseau est-il connecté correctement ?	Vérifiez que le câble réseau est connecté correctement. Reconnectez-le s'il est débranché ou s'il n'est pas connecté correctement.

Impossible de connecter le projecteur et l'ordinateur via le réseau.

Vérification	Solution
L'écran de configuration du réseau s'affiche-t-il sur le projecteur ?	Fermez la configuration réseau sur le projecteur et revenez à l'écran d'attente du LAN. Si l'écran de configuration du réseau s'affiche sur le projecteur, vous ne pouvez pas utiliser EasyMP Network Projection.
La carte réseau utilisée a-t-elle été sélectionnée correctement dans EasyMP Network Projection ?	Si l'ordinateur utilise plusieurs environnements réseau, il ne peut se connecter que si la carte réseau est sélectionnée correctement. Si votre ordinateur tourne sous Windows, lancez EasyMP Network Projection, puis sélectionnez la carte réseau que vous utilisez dans Définir les options - Changer de réseau local . ☛ "Onglet Paramètres généraux" p.35
Le pare-feu est-il désactivé ou a-t-il été enregistré en tant qu'exception ?	Lorsque vous ne voulez pas désactiver le pare-feu ou l'enregistrer en tant qu'exception, effectuez les réglages nécessaires pour ouvrir les ports. Les ports utilisés par EasyMP Network Projection sont "3620", "3621" et "3629".
Le réglage SSID est-il différent ? (En mode Connexion avancée)	Fixez le même SSID sur l'ordinateur, le point d'accès et le projecteur. Vous pouvez configurer le paramètre SSID depuis le menu Réseau du projecteur. Consultez le manuel suivant pour plus d'informations. ☛ Guide de l'utilisateur
Les fonctions de refus de connexion, comme les restrictions d' <u>Adresse MAC</u> et de port, ont-elles été définies correctement sur le point d'accès ? (En mode Connexion avancée)	Définissez l'autorisation de connexion au point d'accès pour permettre aux projecteurs de se connecter.
L'adresse IP, le masque de sous-réseau et l'adresse de passerelle du point d'accès et du projecteur sont-ils définis correctement ? (En mode Connexion avancée)	Si vous n'utilisez pas DHCP, ajustez chaque paramètre. Vous pouvez configurer le paramètre DHCP depuis le menu Réseau du projecteur. Consultez le manuel suivant pour plus d'informations. ☛ Guide de l'utilisateur

Vérification	Solution
Le sous-réseau du point d'accès et celui du projecteur sont-ils différents ? (En mode Connexion avancée)	Sélectionnez Recherche manuelle dans EasyMP Network Projection, indiquez l'adresse IP et connectez-vous. ☞ "Entrée d'une adresse IP ou d'un nom de projecteur et exécution d'une recherche (Connexion Avancée uniquement)" p.17
Avez-vous activé DHCP ? (En mode Connexion avancée)	Si DHCP est réglé sur On en mode Connexion avancée, et si aucun serveur DHCP n'est trouvé, l'accès à l'état d'attente du LAN prend un certain temps.

Lorsqu'une connexion est effectuée à l'aide de EasyMP Network Projection, l'image projetée reste telle quelle, et il est impossible d'établir une connexion depuis un autre ordinateur.

Vérification	Solution
Le présentateur a-t-il quitté la salle de conférence sans couper la connexion réseau ?	Avec EasyMP Network Projection, l'ordinateur actuellement connecté peut être déconnecté lorsqu'un autre ordinateur tente de se connecter au projecteur. Dès lors, si aucun Mot-clé projecteur n'a été défini pour le projecteur, ou si vous connaissez ce Mot-clé projecteur, vous pouvez déconnecter l'ordinateur actuellement connecté, puis connecter votre ordinateur au projecteur. Si un Mot-clé projecteur a été défini pour le projecteur et que vous ne connaissez pas ce Mot-clé projecteur, redémarrez le projecteur et reconnectez-le.

Impossible de sélectionner ou de modifier le mode de connexion.

Vérification	Solution
EasyMP Network Projection est-il configuré pour démarrer dans le même mode de connexion ?	Sélectionnez Afficher la fenêtre de sélection du mode de connexion au démarrage dans l'onglet Paramètres généraux sous Définir les options . L'écran de sélection du projecteur s'affiche après le redémarrage de EasyMP Network Projection.

L'écran n'est pas projeté.

Le Diaporama ne s'affiche pas sur l'écran désiré lorsque la fonction d'affichage sur écrans multiples est activée.

Vérification	Solution
Utilisez-vous PowerPoint 2002 ou une version antérieure ? (Sous Windows)	Pour configurer et utiliser plusieurs écrans virtuels ➤, utilisez PowerPoint 2003 ou une version ultérieure, ou limitez le nombre d'écrans virtuels à un avant d'afficher le diaporama.

Les applications ne s'affichent plus à partir de l'écran de l'ordinateur lorsque la fonction d'affichage sur écrans multiples est activée.

Vérification	Solution
Une autre application est-elle en cours d'exécution sur l' écran virtuel ➤ ? (Sous Windows)	Lorsque Virtual Display est installé, il arrive qu'une autre application soit exécutée sur l'écran virtuel. Dans ce cas, désactivez Virtual Display dans la fenêtre des propriétés de l'écran.

Le curseur de la souris ne s'affiche pas sur l'écran de l'ordinateur.

Vérification	Solution
Virtual Display est-il installé ? (Sous Windows)	Le curseur de la souris est placé sur l' écran virtuel ➤. Lorsque la case à cocher de l'écran virtuel est désactivée dans la fenêtre Ajouter-Supprimer Virtual Display, le pointeur de la souris revient dans la zone d'affichage de l'écran.

Le pointeur de la souris clignote.

Vérification	Solution
L'option Permet de fluidifier le mouvement du curseur de la souris est-elle sélectionnée ?	Procédez de l'une des manières suivantes pour arrêter le curseur de la souris de sautiller à l'écran. <ul style="list-style-type: none">Sélectionnez Permet de fluidifier le mouvement du curseur de la souris.<ul style="list-style-type: none">☛ "Onglet Paramètres généraux" p.35Décochez la case Transférer la fenêtre des couches.<ul style="list-style-type: none">☛ "Onglet Régler les performances" p.36
Transférer la fenêtre des couches est-il sélectionné ?	

Lors de la connexion à l'aide de l'application EasyMP Network Projection, l'image ne s'affiche pas ou met du temps à apparaître.

Vérification	Solution
Avez-vous tenté de lire les films à l'aide du lecteur Media Player ou utilisé l'aperçu de l'écran de veille ?	Selon l'ordinateur, il se peut que l'écran de lecture de films du lecteur Media Player ne soit pas affiché et que l'aperçu de l'écran de veille ne s'affiche pas normalement.
Le cryptage WEP est-il activé ou plusieurs projecteurs sont-ils connectés ?	La vitesse d'affichage diminue si le cryptage WEP est activé ou si plusieurs projecteurs sont connectés.
Utilisez-vous un Réseau local sans fil 802.11b/g en mode Connexion rapide ?	En fonction de l'environnement électromagnétique, il peut arriver que l'image et le son d'un film soient interrompus. Lors de l'envoi de films, utilisez le mode Connexion avancée ou réglez Réseau local sans fil sur 802.11a pour utiliser le mode Connexion rapide.

Aucun son du projecteur lorsqu'il est connecté à EasyMP Network Projection.

Vérification	Solution
Plusieurs projecteurs sont-ils connectés à un même ordinateur ?	L'audio ne peut être transféré que vers un seul projecteur. Essayez de déconnecter les autres projecteurs.
L'audio est-il défini pour une sortie à partir de l'ordinateur dans Définir les options ?	Sélectionnez Sortie audio à partir du projecteur dans l'onglet Sortie audio . ☞ "Onglet Sortie audio" p.37

Lorsqu'une connexion est effectuée à l'aide de EasyMP Network Projection, il est impossible de lancer un Diaporama PowerPoint.

Vérification	Solution
L'application EasyMP Network Projection a-elle été lancée alors que PowerPoint était en cours d'exécution ? (Sous Windows)	Lorsque vous effectuez une connexion avec EasyMP Network Projection, assurez-vous de fermer PowerPoint auparavant. Il se peut que le Diaporama ne s'exécute pas si la connexion est établie alors que PowerPoint a déjà démarré.

Lorsqu'une connexion est effectuée à l'aide de EasyMP Network Projection, l'écran n'est pas rafraîchi lorsqu'une application Office est utilisée.




Vérification	Solution
La souris est-elle déplacée en permanence ?	Lorsque vous cessez de déplacer le curseur de la souris, l'écran est actualisé. Si l'écran ne se rafraîchit pas assez vite, cessez de déplacer le curseur de la souris.



Liste des messages d'erreur

Impossible de se connecter au projecteur.

Messages d'erreur	Solution
Impossible de se connecter au projecteur à l'aide de cette version de EasyMP Network Projection. Installez la dernière version de EasyMP Network Projection.	Installez la version de EasyMP Network Projection la plus récente à partir du CD-ROM EPSON Projector Software fourni avec le projecteur. Vous pouvez télécharger la dernière version de EasyMP Network Projection depuis le site Web suivant. http://www.epson.com/

Message d'erreur au démarrage de EasyMP Network Projection

Messages d'erreur	Solution
Echec de la connexion au projecteur.	Réessayez de vous connecter. Si le problème persiste, vérifiez les paramètres réseau de l'ordinateur et du projecteur. Vous pouvez configurer le réseau depuis le menu Réseau du projecteur. Consultez le manuel suivant pour plus d'informations.  Guide de l'utilisateur
XXXXXX a été déconnecté.	
Le mot clé ne correspond pas. Entrez le mot clé correct affiché sur l'écran du projecteur.	Vérifiez le Mot-clé projecteur affiché sur l'écran d'attente du LAN et entrez le Mot-clé projecteur.
Le projecteur sélectionné est occupé. Souhaitez-vous continuer le processus de connexion ?	Vous avez tenté de vous connecter à un projecteur connecté à un autre ordinateur. Si vous cliquez sur Oui , une connexion au projecteur est établie. La connexion entre le projecteur et l'autre ordinateur est coupée. Si vous cliquez sur Non , aucune connexion au projecteur n'est établie. La connexion entre le projecteur et l'autre ordinateur est conservée.
Échec de l'initialisation de EasyMP Network Projection.	Redémarrez EasyMP Network Projection. Si le message est toujours affiché, désinstallez puis réinstallez EasyMP Network Projection.  "Installation" p.7
Echec de la connexion à cause d'une non-correspondance des mots clés.	Lors de la connexion à un projecteur pour lequel un Mot-clé projecteur a été défini, vous avez entré un Mot-clé projecteur incorrect. Vérifiez le Mot-clé projecteur affiché sur l'écran d'attente du réseau local.  "Utilisation de l'ordinateur" p.11

Messages d'erreur	Solution
Impossible d'obtenir les informations d'adaptateur réseau.	<p>Vérifiez les points suivants :</p> <ul style="list-style-type: none">• Une carte réseau a-t-elle été installée sur l'ordinateur ?• Le pilote de la carte réseau utilisée a-t-il été installé sur l'ordinateur ?• L'adaptateur réseau est-il activé ? <p>Après cette vérification, redémarrez l'ordinateur et retentez la connexion.</p> <p>Si la connexion reste impossible, vérifiez les points suivants.</p> <p>Vérifiez les paramètres réseau de l'ordinateur et ceux du projecteur.</p> <p>Vous pouvez configurer le réseau depuis le menu Réseau du projecteur.</p> <p>Consultez le manuel suivant pour plus d'informations.</p> <p> Guide de l'utilisateur</p>
Au moins un des projecteurs connectés ne prend pas en charge des résolutions supérieures à SXGA. Réduisez la résolution et reconnectez-vous.	<p>La destination de la connexion est un projecteur ELP-735. Changez la résolution d'affichage de l'ordinateur sur SXGA (1280x1024) ou moins.</p>
Un ou plusieurs projecteurs ne répondent pas.	<p>Échec de connexion simultanée à un ou plusieurs projecteurs auxquels vous tentez de vous connecter. Vérifiez les paramètres réseau de l'ordinateur et ceux du projecteur.</p> <p>Vous pouvez configurer le réseau depuis le menu Réseau du projecteur.</p> <p>Consultez le manuel suivant pour plus d'informations.</p> <p> Guide de l'utilisateur</p>
Entrez le mot clé affiché sur l'écran du projecteur.	<p>Vérifiez le Mot-clé projecteur affiché sur l'écran d'attente du LAN et entrez le Mot-clé projecteur.</p>
Impossible de démarrer cette application : USB Display est en cours d'exécution.	<p>Fermez USB Display, puis démarrez EasyMP Network Projection.</p>
Pour émettre le son à partir du projecteur, redémarrez les applications telles que PowerPoint ou Windows Media Player.	<p>Après le redémarrage de PowerPoint ou Windows Media Player, le son est émis depuis le projecteur.</p>
Vous devez redémarrer votre ordinateur pour activer la sortie audio. Sélectionnez "Oui" pour redémarrer maintenant ou "Non" pour redémarrer plus tard.	<p>Pour transférer le son vers le projecteur et le lire, sélectionnez Oui et redémarrez l'ordinateur.</p>
Impossible de démarrer cette application : Quick Wireless Connection est en cours d'exécution.	<p>Fermez Quick Wireless Connection, puis démarrez EasyMP Network Projection.</p>
Le réseau local sans fil est désactivé. Activez le réseau local sans fil et procédez de nouveau à la recherche.	<p>Activez le réseau local sans fil de votre ordinateur et relancez la recherche du projecteur.</p>

Cette section décrit brièvement les termes difficiles qui ne sont pas expliqués dans le texte de ce guide. Pour plus d'informations, consultez d'autres ouvrages de référence disponibles dans le commerce.

Adresse MAC	Abréviation de Media Access Control. L'adresse MAC est un numéro d'identification propre à chaque carte réseau. Un numéro unique est attribué à chaque carte réseau, et les données sont transmises entre les cartes sur la base de cette identification.
Écran virtuel	L'affichage d'un ordinateur est envoyé à plusieurs écrans. Un grand écran virtuel peut être créé grâce à l'emploi de plusieurs écrans.
SVGA	Format d'écran standard d'une résolution de 800 points horizontaux × 600 points verticaux.
SXGA	Format d'écran standard d'une résolution de 1280 points horizontaux × 1024 points verticaux.
UXGA	Format d'écran standard d'une résolution de 1600 points horizontaux × 1200 points verticaux.
VGA	Format d'écran standard d'une résolution de 640 points horizontaux × 480 points verticaux.
WUXGA	Format d'écran standard d'une résolution de 1920 points horizontaux × 1200 points verticaux.
XGA	Format d'écran standard d'une résolution de 1024 points horizontaux × 768 points verticaux.

Tous droits réservés. Toute reproduction, intégration dans un système d'archivage ou diffusion par un procédé électronique, mécanique, par photocopie, enregistrement ou tout autre procédé est interdite sans l'autorisation écrite préalable de Seiko Epson Corporation. Aucune responsabilité du fait du brevet n'est acceptée suite à l'utilisation des présentes informations. De même, aucune responsabilité n'est acceptée pour les dommages résultant de l'utilisation des informations contenues dans le présent document.

Seiko Epson Corporation et ses filiales déclinent toute responsabilité envers l'acheteur de ce produit ou de tiers pour les dommages, pertes, coûts ou frais encourus par l'acheteur ou des tiers suite à un accident, une mauvaise utilisation ou une utilisation incorrecte de ce produit ou des modifications, réparations ou altérations non autorisées de ce produit ou, (sauf aux États-Unis) au non-respect des conditions d'utilisation données par Seiko Epson Corporation.

Seiko Epson Corporation ne peut être tenue responsable de tout dommage ou problème résultant de l'utilisation d'accessoires ou de pièces détachées qui ne sont pas d'origine Epson ou approuvées EPSON par Seiko Epson Corporation.

Le contenu de ce guide peut être modifié ou mis à jour sans avertissement préalable.

Les illustrations figurant dans ce guide peuvent différer du projecteur.

À propos des symboles

Système d'exploitation Microsoft® Windows® 2000
Système d'exploitation Microsoft® Windows® XP Professional
Système d'exploitation Microsoft® Windows® XP Home Edition
Système d'exploitation Microsoft® Windows Vista®
Système d'exploitation Microsoft® Windows® 7

Dans le présent guide, les systèmes d'exploitation ci-dessus sont désignés par Windows 2000, Windows XP, Windows Vista et Windows 7. En outre, le terme collectif « Windows » peut être utilisé pour désigner Windows 2000, Windows XP, Windows Vista et Windows 7, et plusieurs versions de

Windows peuvent être désignées, par exemple, par Windows 2000/XP/Vista, sans le terme Windows.

Mac OS X 10.4.x

Mac OS X 10.5.x

Mac OS X 10.6.x

Mac OS X 10.7.x

Dans le présent guide, les systèmes d'exploitation ci-dessus sont désignés par « Mac OS X 10.4.x », « Mac OS X 10.5.x », « Mac OS X 10.6.x » et « Mac OS X 10.7.x ». En outre, le terme collectif « Mac OS X » est utilisé pour les désigner.

Remarque générale

IBM, DOS/V et XGA sont des marques commerciales ou des marques déposées d'International Business Machines Corporation.

Macintosh, Mac, Mac OS et iMac sont des marques commerciales d'Apple Inc.

Microsoft, Windows, Windows NT, Windows Vista, PowerPoint et le logo Windows sont des marques commerciales ou déposées de Microsoft Corporation aux États-Unis et/ou dans d'autres pays.

Les autres noms de produits cités dans le présent guide sont donnés à titre d'information uniquement et lesdits produits peuvent constituer des marques de leur propriétaires respectifs. Epson décline tout droit quant à ces produits.

Copyright des logiciels :

Ce produit utilise des logiciels libres ainsi que des logiciels dont cette société détient les droits.

©SEIKO EPSON CORPORATION 2012. All rights reserved.

A

- Affichage 14
- Affichage sur écrans multiples 26, 27
- Aperçu de l'écran 15

B

- Barre d'outils 14

C

- Changer de réseau local 36
- Contrôle du projecteur 15
- Copier 21
- Créer un dossier 21

D

- Définir les options 14, 35
- Dépannage 14
- Désactiver l'interruption de connexion 13

E

- Écran virtuel 26, 27
- Effacer la liste 14
- Enregistrer dans le profil 14
- État 13

I

- Intensité du signal 14, 15

L

- Lecture continue 25
- Limitations 40

M

- Mettre la liste à jour 13
- Mode Connexion avancée 9, 11
- mode Connexion avancée 10
- Mode Connexion rapide 9, 10, 11
- Mode d'envoi de film 15, 24
- Mode Présentation 5
- Modifier le profil 20, 36

P

- Paramètres généraux 35
- Préférences d'affichage 30
- Profil 14
- Propriétés d'affichage 29

R

- Recherche automatique 13
- Recherche manuelle 13, 17
- Recopie vidéo 31
- Régler les performances 36
- Renommer 21

S

- Sélectionner le projecteur cible 14
- Sortie audio 37
- Sortie audio à partir du projecteur 37
- SSID 14

T

- Transférer la fenêtre des couches 37

U

- Utiliser le transfert vidéo plein écran 35
- Utiliser plusieurs écrans 13