

# ARCHOS™ MOBILE TV & RECORDER

## AV 700 TV



TV portable et magnétoscope / Lecteur et enregistreur audio-vidéo / Visionneuse de photos / Disque dur USB 2.0



ARCHOS™ on the go

### Manuel d'utilisation en français

Manuel d'utilisation pour la série AV 700 TV d'ARCHOS  
version 1.2

Rendez-vous sur [www.archos.com](http://www.archos.com) pour télécharger les derniers manuels et logiciels de ce produit.

Cher client,

ARCHOS™ vous remercie d'avoir fait l'acquisition d'un produit aussi fabuleux que l'AV 700 TV. Avec pour mission de devenir le meilleur allié de votre ensemble audio-vidéo, l'AV 700 TV recèle d'atouts surprenants. Grâce au pod de connexion optionnel relié à votre télévision, vous pouvez brancher facilement votre AV 700 TV, exactement comme vous le souhaitez. Vous pouvez aussi le connecter à votre ordinateur grâce au câble USB fourni, ce qui vous permet de télécharger de la musique et des vidéos légalement à partir d'Internet. En participant au programme « PlaysForSure™ », cet appareil vous garantit l'accès à un vaste choix musical et vidéo sur Internet. Si le programme PlaysForSure™ vous intéresse et que vous souhaitez en savoir davantage, rendez-vous sur son site [www.playsforsure.com](http://www.playsforsure.com).

Ce manuel a pour but de vous détailler les nombreuses possibilités de votre appareil pour qu'aucune de ses fonctions ne vous échappe. Une chose est sûre : mieux vous saurez vous en servir, plus vous vous amuserez. Souvenez-vous que l'AV 700 TV vous permet de...

- regarder la télévision numérique sur l'écran intégré, un téléviseur ou un vidéoprojecteur
- Enregistrer vos émissions de télévision numérique préférées directement sur votre AV 700 TV
- lire des fichiers vidéo MPEG-4 et WMV sur son écran intégré, mais aussi sur un téléviseur ou un vidéoprojecteur
- enregistrer et monter de la vidéo MPEG-4 à partir d'un téléviseur ou d'un autre appareil vidéo (avec des accessoires optionnels)
- écouter de la musique aux formats MP3, WMA et WAV, ou encore des fichiers audio protégés compatibles PlaysForSure™
- enregistrer de la musique au format numérique directement à partir de votre chaîne hi-fi et sans recourir à un ordinateur (avec des accessoires optionnels)
- synchroniser vos fichiers avec les bibliothèques audio et vidéo du lecteur Windows® Media
- visionner des photos numériques JPEG et BMP et créer des diaporamas
- copier des photos de votre appareil numérique via le port USB hôte intégré
- stocker tous les types de données comme les .DOC ou .PDF : n'oublions pas que cet appareil est également un disque dur portable !

Nous espérons que vous vivrez d'agréables moments en compagnie de votre AV 700 TV. N'oubliez pas d'enregistrer votre produit sur notre site Internet [www.archos.com/register/products.html](http://www.archos.com/register/products.html) afin de pouvoir accéder à notre service d'assistance et d'être informé de la disponibilité des mises à jour logicielles gratuites.

Nous vous souhaitons de découvrir télé, vidéos, musique et photos sous leur plus beau jour.

#### L'équipe ARCHOS

Prenez le temps de lire attentivement ce manuel. Il serait dommage que, par manque d'informations, vous n'exploitez pas tout le potentiel de cet appareil.

Étant donné que nos ingénieurs actualisent et améliorent sans cesse ces applications, celles de votre appareil peuvent afficher une interface légèrement différente ou avoir des fonctionnalités modifiées par rapport à celles décrites dans ce manuel.

# Table des matières

<b>1 INTRODUCTION - Touches et connexions</b>	<b>7</b>
1.1 Description de la télécommande	9
<b>2 INTRODUCTION - Première utilisation</b>	<b>10</b>
2.1 Brancher l'adaptateur secteur	10
2.2 Allumer l'AV 700 TV	10
2.3 Éteindre l'AV 700 TV et économiser l'énergie de la batterie	10
2.4 Modifier la langue d'interface	11
2.5 Jeu de caractères étrangers	11
2.6 Entretien de l'AV 700 TV	11
2.7 Réinitialisation matérielle	12
<b>3 TV – Regarder la TV numérique</b>	<b>13</b>
3.1 Réglage de la télévision numérique sur l'AV 700 TV	13
3.2 Regarder la TV numérique	16
3.3 Icônes d'action pour la télévision numérique	17
3.4 Regarder la télévision numérique dans votre voiture*	19
<b>4 TV – Enregistrer la TV numérique</b>	<b>21</b>
4.1 Enregistrer la télévision numérique avec l'AV 700 TV	21
4.2 Réglage du programmeur TV	21
4.3 Regarder des enregistrements de télé numérique sur votre ordinateur	22
<b>5 VIDÉO - Regarder des vidéos</b>	<b>23</b>
5.1 Icones de lecture vidéo	24
5.2 Fonction de reprise	26
<b>6 VIDÉO - Regarder des vidéos téléchargées depuis Internet</b>	<b>27</b>
6.1 Vidéos protégées sur Internet	27
6.2 Vidéos non protégées disponibles sur Internet	27

3

<b>7 VIDEO – Enregistrer des vidéos</b>	<b>28</b>
<b>8 VIDÉO - Créer des vidéos MPEG4 avec votre ordinateur</b>	<b>29</b>
8.1 Installer le logiciel PC	30
8.2 Utiliser MPEG4 Translator	32
<b>9 MUSIQUE - Écouter de la musique</b>	<b>34</b>
9.1 Touches de contrôle	35
9.2 Icones de l'écran de lecture	36
9.3 Parcourir l'audiothèque	37
9.4 Écouter de la musique avec votre chaîne stéréo	38
9.5 Insérer un marque-page	38
9.6 La fonction de reprise	39
<b>10 MUSIQUE – Enregistrer de la musique sur votre AV 700 TV</b>	<b>40</b>
10.1 Transférer de la musique entre le lecteur Windows Media® (WMP) et l'AV 700 TV	40
10.2 Comparatif des versions 9 et 10 du lecteur Windows Media	41
10.3 Transférer votre CDthèque sur l'AV 700 TV	42
10.4 Installer le lecteur Windows Media® 10 (WMP10)	42
<b>11 MUSIQUE - Listes musicales</b>	<b>43</b>
11.1 Lire une liste musicale	43
11.2 Créer une liste musicale	43
11.3 Sauvegarder une liste musicale	44
11.4 Ajouter des morceaux à une liste musicale tout en écoutant de la musique	45
<b>12 MUSIQUE – Enregistrer de la musique</b>	<b>46</b>
<b>13 MUSIQUE - Utiliser iTunes™ avec votre AV 700 TV</b>	<b>47</b>
<b>14 PHOTO - Visionner des photos</b>	<b>48</b>
14.1 Visionner des photos	48
14.2 Visionner un diaporama	50
14.3 Transférer des photos sur votre AV 700 TV	50
<b>15 JEUX – Console de jeux Mophun®</b>	<b>52</b>

<b>16</b>	<b>NAVIGATEUR - Utiliser le navigateur</b>		<b>53</b>
16.1	Parcourir l'arborescence des répertoires	54	
16.2	Manipulation des fichiers et répertoires	55	
16.3	Utiliser le clavier virtuel	58	
<b>17</b>	<b>Connecter/déconnecter* l'AV 700 TV de votre ordinateur</b>		<b>59</b>
17.1	Type de connexion USB (« Disque dur » ou « Appareil compatible Windows »)	59	
17.2	Connecter l'AV 700 TV	59	
17.3	Déconnecter l'AV 700 TV de votre ordinateur	61	
<b>18</b>	<b>Connecter des périphériques au port USB hôte</b>		<b>63</b>
<b>19</b>	<b>Paramètres</b>		<b>64</b>
19.1	Paramètres audio	64	
19.2	Paramètres de lecture	65	
19.3	Paramètres de l'horloge	66	
19.4	Paramètres d'affichage	67	
19.5	Paramètres d'apparence	68	
19.6	Paramètres d'alimentation	68	
19.7	Paramètres du système	69	
19.8	Contrôle TV	70	
<b>20</b>	<b>Mettre le système d'exploitation (logiciel) de l'AV 700 TV à jour</b>		<b>71</b>
<b>21</b>	<b>Remplacer la batterie</b>		<b>73</b>
<b>22</b>	<b>Enregistrer de la musique avec le Pod optionnel/Kit de voyage AV</b>		<b>74</b>
22.1	Connexions câblées pour enregistrement audio avec le Pod de connexion optionnel	74	
22.2	Connexions câblées pour enregistrement audio avec le Kit de voyage AV optionnel	75	
22.2	Procédure d'enregistrement	76	
22.3	Où l'enregistrement est-il sauvegardé ?	78	
22.4	Edition audio	78	
<b>23</b>	<b>Enregistrer des vidéos externes avec le Pod optionnel/Kit de voyage AV</b>		<b>80</b>
23.1	Branchement des câbles avec le Pod de connexion TV	80	

5

23.1.1	Description du pod de connexion TV	80	
23.1.2	Connecter le pod de connexion TV à votre téléviseur - Méthode de connexion et test	81	
23.1.3	Schéma de connexion	85	
23.2	Branchement des câbles avec le Kit de voyage AV	87	
23.3	Enregistrer des vidéos depuis des sources externes	88	
23.4	Régler les paramètres d'enregistrement	89	
23.5	Où les enregistrements sont-ils sauvegardés ?	91	
23.6	Monter des vidéos	91	
23.7	Protection contre la copie	94	
23.8	Options spécifiques au Pod de connexion TV	94	
23.8.1	Régler manuellement le Programmeur TV	94	
23.8.2	Programmation d'enregistrements télé avec Yahoo!®	95	
23.8.3	Régler le code de l'émetteur infrarouge	97	
<b>24</b>	<b>Dépannage</b>		<b>100</b>
24.1	Problèmes de connexion USB	100	
24.2	Problèmes de charge et d'alimentation	101	
24.3	L'AV 700 TV se verrouille (fonctionnement bloqué) ou s'arrête	101	
24.4	Problèmes de fichiers, données corrompues, formatage et partitionnement	101	
<b>25</b>	<b>Caractéristiques techniques</b>		<b>104</b>
<b>26</b>	<b>Clauses légales</b>		<b>106</b>

## 1 INTRODUCTION - Touches et connexions



- a Déplacement vers le HAUT (ou augmenter le volume de lecture)
- b Déplacement vers le BAS (ou diminuer le volume de lecture)
- c Déplacement vers la GAUCHE (ou jouer la chanson précédente ou encore effectuer un retour rapide sur la chanson ou la vidéo)
- d Déplacement vers la DROITE (jouer la chanson suivante ou encore effectuer une avance rapide sur la chanson ou la vidéo)
- e Accélération vers le HAUT : remonter rapidement dans la liste
- f Accélération vers le BAS : descendre rapidement dans la liste
- g Capteur infrarouge pour la télécommande
- h Haut-parleurs gauche et droit
- i Témoin de fonctionnement
- j Témoin d'activité du disque dur (lecture/écriture)
- k Témoin de charge de la batterie (clignote lorsqu'elle est totalement rechargée)

7

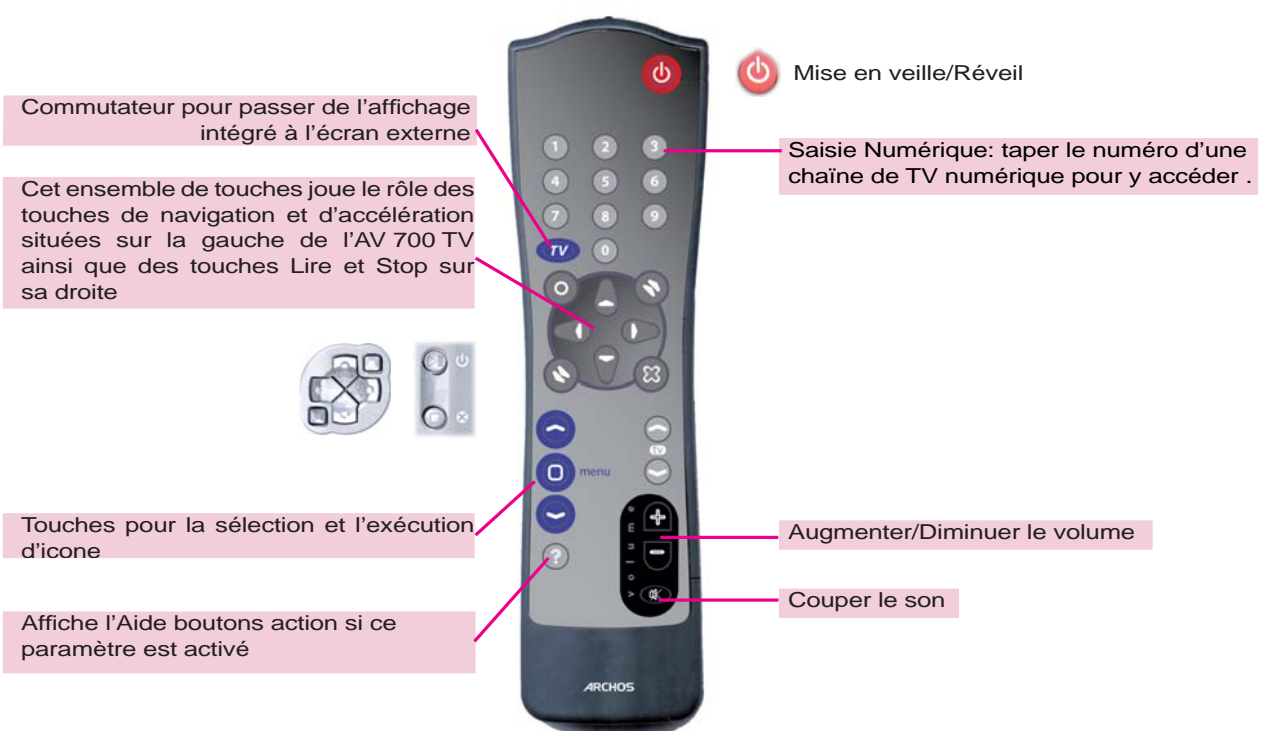
## 8

- l Témoin de sortie télé (indique que le signal vidéo est transféré sur un téléviseur externe)
- m Lire/Entrée/Marche : maintenir la touche enfoncée pendant 3 secondes pour allumer l'appareil
- n Stop/Echap/Arrêt : maintenir la touche enfoncée pendant 3 secondes pour éteindre l'appareil
- o Déplacement vers le HAUT parmi les icônes (remonte la liste d'icônes)
- p Sélection d'un icône (activation de l'icône sélectionné)
- q Déplacement vers le BAS parmi les icônes (descendre la liste d'icônes)



- a Connecteur d'antenne pour la télévision numérique
- b Touche LCD/TV : maintenir la touche enfoncée pour passer de l'écran LCD à un téléviseur externe
- c Port USB 2.0 hôte : pour connecter des appareils compatibles
- d Prise à connexions multiples\* : pour brancher écouteurs, pod de connexion TV et entrée/sortie audio-vidéo
- e Port USB 2.0 haut débit (compatible USB 1.1) pour connecter l'appareil à votre ordinateur
- f Connecteur d'alimentation (n'utilisez que le chargeur/adaptateur fourni par Archos)
- g Loquet de la batterie

## 1.1 Description de la télécommande



9

10

## 2 INTRODUCTION - Première utilisation

### 2.1 Brancher l'adaptateur secteur

- N'utilisez que le chargeur/adaptateur ARCHOS™ fourni.
- Vous pouvez recharger la batterie interne de l'AV 700 TV en branchant l'adaptateur/chargeur inclus directement sur l'appareil ou en branchant l'adaptateur/chargeur sur le Hub de connexion TV optionnel auquel vous connecterez ensuite votre AV 700 TV.
- Avant de l'utiliser pour la première fois, chargez totalement la batterie. Le témoin de charge (CHG) se trouvant juste au-dessous du pavé de navigation commencera à clignoter lorsque la batterie est rechargée.

### 2.2 Allumer l'AV 700 TV

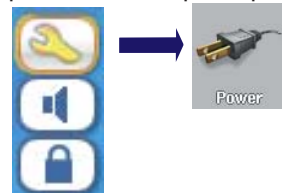
- **Maintenez la touche LIRE/MARCHE enfoncée pendant 3 secondes** et le témoin de fonctionnement vert s'allumera. Soyez patient, il faudra quelques secondes au système d'exploitation pour se lancer.
- Si après une pression de quelques secondes sur le bouton MARCHE, l'AV 700 TV s'éteint, connectez l'adaptateur/chargeur ARCHOS™ pour vous assurer que la batterie est suffisamment chargée.

### 2.3 Éteindre l'AV 700 TV et économiser l'énergie de la batterie

Pour arrêter l'unité, appuyez pendant 3 secondes sur le bouton STOP/ECHAP/ARRÊT.

Dans le menu Alimentation, sous **[Batteries]** vous trouverez le paramètre **Arrêt Auto**. Celui-ci est réglé par défaut sur 6 minutes. Ainsi, si votre AV 700 TV est inactif pendant 6 minutes, il s'éteindra automatiquement. Ce réglage peut être remplacé par une valeur allant de une à neuf minutes ou même par « Jamais » pour que l'appareil ne s'éteigne plus automatiquement.

Dans le menu Alimentation, sous **[Batteries]** vous trouverez le paramètre **Rétro-éclairage** permettant d'économiser l'énergie de la batterie (l'éclairage de l'écran consomme beaucoup d'électricité). Ce dernier est réglé par défaut sur 60 secondes. Ainsi, si votre AV 700 TV reste inactif pendant 60 secondes, il s'éteindra automatiquement pour préserver la batterie. Pour réactiver l'écran, appuyez une fois sur l'un des boutons. Pour une explication complète, consultez la rubrique concernant l'**Alimentation** du chapitre **Paramètres**.

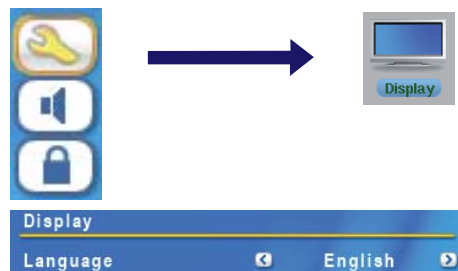


10

## 2.4 Modifier la langue d'interface

L'interface de l'AV 700 TV peut être affichée en anglais (par défaut), français, espagnol, allemand ou russe.

- A l'aide de la touche de déplacement vers le HAUT, sélectionnez l'icône des **Réglages** (représentant une clé anglaise) puis cliquez sur la touche de sélection centrale.
- Sélectionnez l'icône d'Affichage et cliquez sur la touche LIRE/ENTREE.
- Sélectionnez le paramètre **Langue** à l'aide des touches HAUT et BAS.
- Utilisez les boutons droit ou gauche pour sélectionner la langue souhaitée et la langue d'affichage changera aussitôt.
- Cliquez sur la touche STOP/ECHAP pour revenir à la page des réglages et encore une fois pour retourner à l'écran du menu principal.



## 2.5 Jeu de caractères étrangers

Vous pouvez afficher vos noms de fichiers, de répertoires et les informations des balises audio avec différents jeux de caractères (ex.: coréen, japonais, chinois simplifié, etc.). Les fichiers relatifs à ces langues *CodePage\_name.4fz* se trouvent dans le répertoire des polices sur le disque dur de l'AV 700 TV sous **/Data/Asian Fonts** ou bien sur le site Internet d'ARCHOS™ dans la rubrique Firmware. Si, par exemple, vous choisissez le coréen, il vous faut copier le fichier *CP949.4FZ* dans le répertoire **/system** de l'AV 700 TV puis éteindre et redémarrer ce dernier. Les noms de fichiers, de répertoires et les informations des balises audio rédigés selon le code page Microsoft® de cette langue seront affichés avec ce jeu de caractères. L'AV 700 TV ne gère qu'un seul fichier .4FZ à la fois, alors n'en copiez qu'un seul dans le répertoire /system. Lorsqu'un fichier .4FZ est utilisé, la langue d'interface repasse automatiquement en anglais.

## 2.6 Entretien l'AV 700 TV

L'AV 700 TV vidéo d'ARCHOS™ est un produit électronique nécessitant plus de précautions que la majorité des produits grand public traditionnels.

- Éviter les chocs.

11

- Ne pas l'exposer à la chaleur. Faites attention à ce qu'il soit toujours suffisamment ventilé en veillant à ce qu'il repose debout sur son support escamotable (en particulier lorsqu'il est connecté à un ordinateur)
- Tenir l'AV 700 TV à l'écart de l'eau et des zones excessivement humides.
- Tenir l'AV 700 TV à l'écart de champs magnétiques puissants.
- Protéger les fils connectés à l'AV 700 TV. Ce produit est léger et pourrait tomber si un enfant tirait accidentellement sur un câble.
- Ne pas ouvrir l'AV 700 TV. Il ne contient aucun élément que l'utilisateur puisse réparer lui-même. L'ouverture de l'appareil provoquerait l'annulation immédiate de la garantie.

## 2.7 Réinitialisation matérielle

Si votre AV 700 TV venait à se bloquer totalement (blocage entraîné par un phénomène électrostatique par exemple), vous pouvez déclencher une réinitialisation matérielle en maintenant enfoncée la touche STOP/ECHAP pendant 15 secondes. En temps normal, une pression de 3 secondes sur ce même bouton permet d'éteindre l'AV 700 TV.



## 3 TV – Regarder la TV numérique

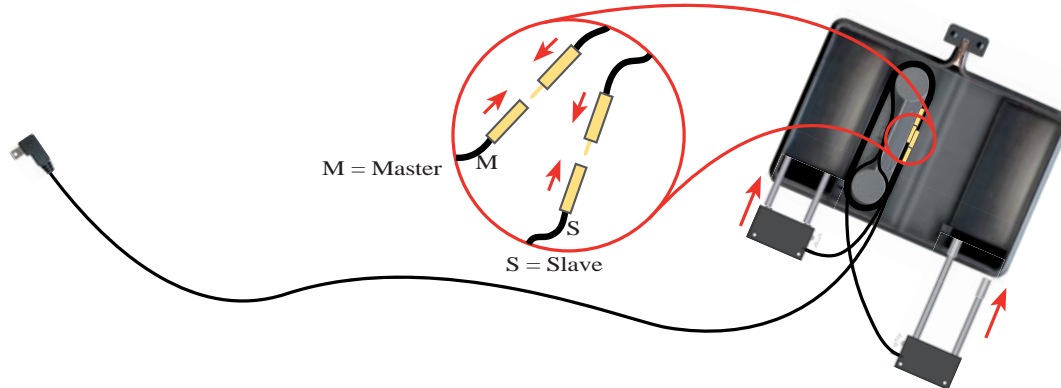
### 3.1 Réglage de la télévision numérique sur l'AV 700 TV




Avant d'utiliser pour la première fois votre AV 700 TV pour regarder la télévision numérique, vous devez le régler pour recevoir les programmes disponibles dans votre région. Il se peut que vous soyez amené à renouveler ce paramétrage lorsque vous entrez dans une zone de couverture différente, par exemple lorsque vous voyagez sur une grande distance.

#### Installation et connexion des antennes

Votre AV 700 TV est livré avec un jeu de deux antennes amplifiées ainsi que leur câble et leur pochette de transport. Commencez par assembler ces éléments comme dans l'image ci-dessous.



Connectez ensuite les antennes à la prise d'antenne de votre AV 700 TV. Ce connecteur se trouve près du bouton TV/LCD sur le dessus de l'appareil, et porte le symbole suivant: .

**Attention : NE connectez PAS les antennes au port « USB A » de l'AV 700 TV !**

13

14

#### Positionnement des antennes pour une réception optimale

Vous devez à présent vous assurer que vos antennes sont dans une position permettant une bonne réception. Dans la plupart des cas, vous pourrez obtenir un signal de bonne qualité en laissant les antennes dans la pochette de transport ouverte.



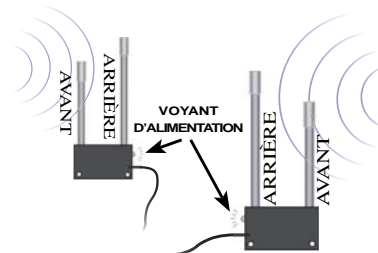
- Pour garantir une réception optimale, déployer les câbles des antennes (en les laissant dans leur pochette) et placer les antennes le plus loin possible de l'AV 700 TV, et le plus près possible d'une fenêtre. Ne placez jamais les antennes à moins de 80 cm du produit. Essayez différentes orientations pour déterminer celle qui vous offre la meilleure réception. (consultez la section Icône de qualité du signal ci-après).

- Déployez les antennes loin de toute source électromagnétique, telle qu'un téléviseur ou un ordinateur, et loin de toute pièce métallique (au moins 30 cm).

- Les antennes fournies sont des antennes directionnelles : le côté le plus sensible se trouve à l'avant, avec l'élément le plus court. Dans certaines zones, la réception peut être très mauvaise et il se peut que vous deviez sortir les antennes de leur pochette. Dans ce cas, tournez-les dans des directions opposées, en les éloignant au maximum l'une de l'autre.



Veillez noter que les deux antennes ont un voyant d'alimentation qui s'allumera une fois qu'elles seront correctement branchées.



14

**Remarque :** vous pouvez utiliser l'AV 700 TV comme tuner numérique chez vous et connecter l'AV 700 TV à l'antenne de votre domicile en utilisant le Câble adaptateur d'antenne fourni (IMPORTANT : utilisez uniquement le câble ARCHOS™ fourni et connectez-le uniquement à une sortie d'antenne aérienne ordinaire, pas à une sortie de télévision par câble).

**Icône de qualité du signal :**

Cet icône est situé sur la barre d'état. La couleur et le nombre de barres indiquent le niveau de qualité du signal reçu. L'icône est partagé en deux parties, montrant séparément la réception pour les antennes gauche et droite. Lorsque vous déplacez les antennes, attendez quelques secondes pour que l'icône montre le changement.



Veuillez noter que si vous utilisez l'antenne de votre domicile et le Câble adaptateur d'antenne, seul un côté de l'icône affichera la qualité du signal.

**Recherche des chaînes**

À partir du Menu principal de l'AV 700 TV, sélectionnez l'icône du menu Télévision numérique et appuyez sur le bouton ENTRÉE. En utilisant les boutons d'action, sélectionnez Réglages de la télévision numérique, puis choisissez Rechercher. Votre appareil va effectuer la recherche parmi les chaînes disponibles (cela peut prendre plusieurs minutes). Vous pouvez maintenant regarder la télévision !

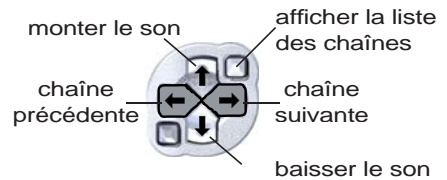


**Remarque :** pour éviter de perdre ces nouveaux réglages lors de la prochaine recherche de chaînes, vous avez la possibilité de les enregistrer comme préréglage. (cf. Réglages de la TV numérique au chapitre 3.3 - Icônes d'action pour la télévision numérique).

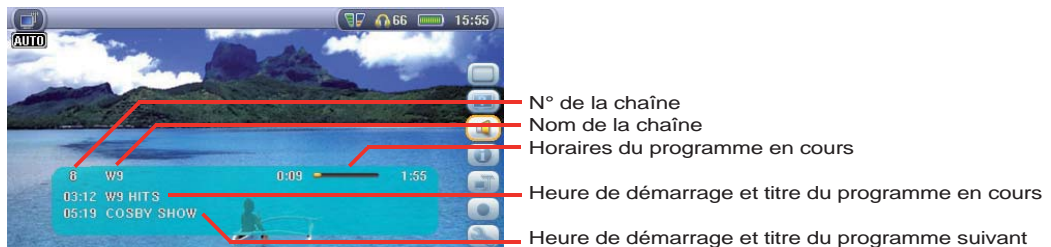
**3.2 Regarder la TV numérique**



Pour regarder la télévision numérique, il vous suffit de sélectionner l'icône du menu Télévision numérique sur l'écran principal et d'appuyer sur le bouton ENTRÉE. Vous pouvez alors naviguer entre les chaînes disponibles en utilisant les boutons GAUCHE et DROIT, comme le montre le diagramme ci-contre:

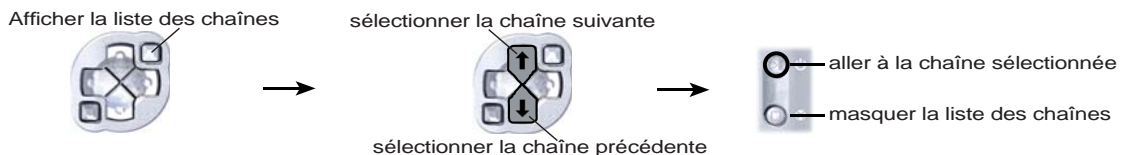


Lorsque vous changez de chaîne, un écran d'information concernant le programme en cours et le programme suivant s'affiche pendant quelques secondes, comme le montre cette image:



**Liste des chaînes**

Appuyez sur l'un des boutons d'accélération pour afficher la liste des chaînes disponibles. Vous pouvez alors utiliser les boutons HAUT/BAS pour sélectionner une chaîne et appuyer sur le bouton ENTRÉE pour aller directement à la chaîne sélectionnée.



Vous pouvez également accéder à une chaîne directement en tapant son numéro sur la télécommande fournie.



### 3.3 Icônes d'action pour la télévision numérique

#### Masquer l'affichage



Sélectionnez cet icône pour fermer l'Affichage à l'écran (la barre d'état, les icônes d'action et autres graphismes d'information en superposition).

#### Format vidéo



Modifiez l'affichage de l'image sur l'écran LCD intégré de votre AV 700 TV ou sur votre téléviseur :

##### **Auto**

ajuste la taille de la vidéo pour l'adapter au mieux à l'écran intégré ou au téléviseur.

##### **Image maximisée**

agrandit l'image pour qu'elle remplisse l'écran.

##### **Image d'origine**

la totalité de l'image sera toujours affichée sur la télévision et sur l'écran intégré, pas de coupe.

#### Activer/Désactiver le haut-parleur



Allume ou éteint les haut-parleurs intégrés.

#### Informations sur le programme en cours



Des informations s'afficheront sur votre écran concernant le programme que vous regardez, sa durée et éventuellement d'autres informations sur la programmation. Veuillez noter que ces informations sont fournies par les stations de télévision elles-mêmes et que leur disponibilité n'est pas toujours garantie.

17

#### Paramètres de TV numérique



Ce menu vous permet de gérer les chaînes de télévision numérique :

**Préréglages 1-5** le choix de l'un de ces préréglages changera l'ensemble de chaînes actuellement disponibles pour des chaînes que vous avez réglées précédemment.

##### **Recherche**

cherchera des chaînes disponibles (consultez la section Réglage de la télévision numérique sur l'AV 700 TV).

##### **Enregistrement**

enregistre l'ensemble de chaînes actuel sous la forme d'un préréglage. Utilisez cette option juste après la recherche si vous avez voyagé et que vous voulez enregistrer les réglages de la télévision numérique locale sous le préréglage 1, 2, 3, 4 ou 5.

##### **Tri**

ouvrira la liste des chaînes actuelles et vous permettra de les trier dans un ordre différent et de supprimer celles que vous ne souhaitez pas garder :

- Utilisez les boutons HAUT/BAS pour sélectionner un numéro de chaîne, puis le bouton DROIT pour sélectionner le nom de la chaîne.
- Les boutons HAUT/BAS vous permettront alors de déplacer la chaîne vers un emplacement différent.
- Pour supprimer une chaîne, sélectionnez son nom et appuyez sur le bouton STOP.
- Appuyez sur le bouton GAUCHE pour retourner à la sélection d'un numéro de chaîne.
- Pour sortir, sélectionnez un numéro de chaîne et appuyez sur le bouton STOP.

#### Début de l'enregistrement



Ce bouton déclenchera l'enregistrement de la chaîne que vous regardez (consultez la section Enregistrement de la télévision numérique).

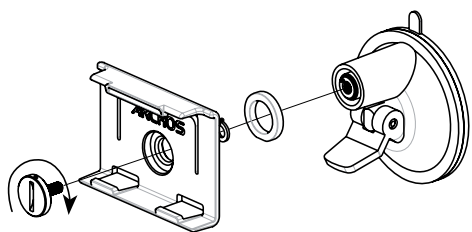
#### Réglages vidéo



Ce bouton affichera les réglages disponibles, tels que les réglages du son, la luminosité de l'écran LCD, etc.

### 3.4 Regarder la télévision numérique dans votre voiture\*

Avec l'AV 700 TV, vous avez la possibilité de regarder la télévision numérique lorsque vous vous déplacez. Pour une réception optimale lors de vos voyages, les antennes fournies peuvent être sorties de leur mallette de transport pour être montées sur le système de support d'antenne pour voiture livré avec l'appareil. Vous devrez d'abord assembler le système de support d'antenne pour voiture, mettre les antennes en place, puis installer le support sur une surface propre et lisse (telle qu'une fenêtre sur laquelle les antennes ne généreront pas la vision du conducteur).



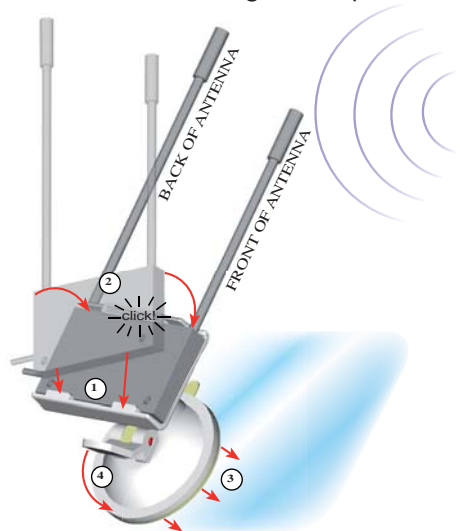
Pour une réception optimale, il est conseillé de placer les antennes dans des directions opposées (le devant des antennes, avec l'élément le plus court, ne doit pas être dirigé vers des pièces métalliques), sur chaque côté du véhicule (devant et derrière ou à gauche et à droite).

Étant donné que les conditions de réception varient selon les types de véhicules et d'autres conditions externes, il est conseillé d'essayer de mettre les antennes dans différentes positions pour déterminer celle offrant les meilleurs résultats.

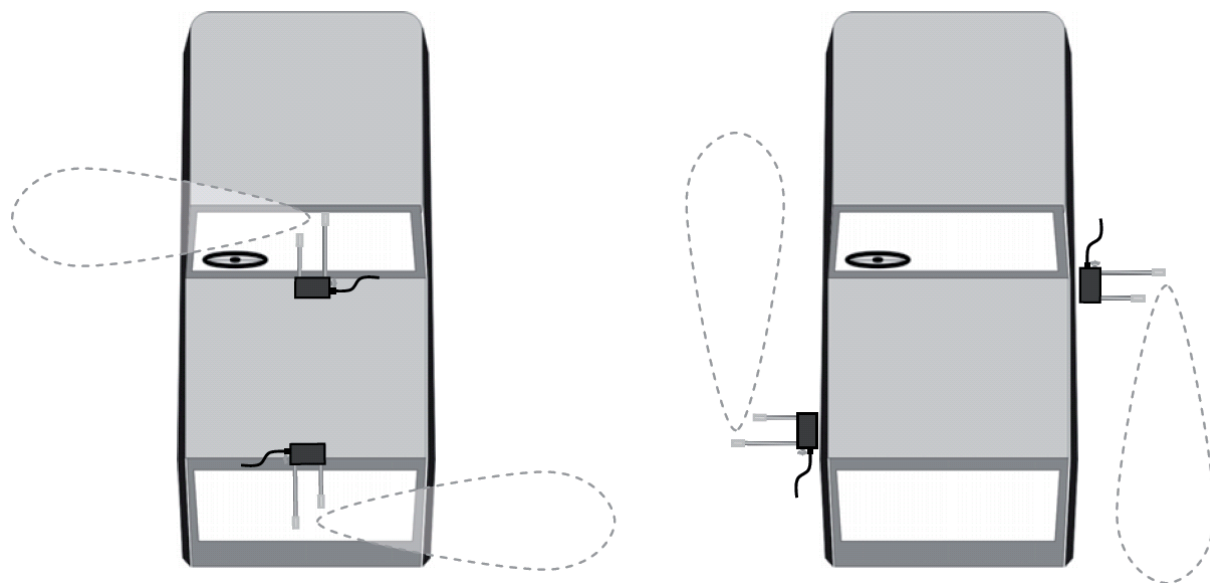
**Remarque :** si vous voyagez sur de longues distances, vous devrez peut-être refaire une recherche de chaînes de temps en temps.

\* **Avis de sécurité :** pour la sécurité du conducteur et des passagers et pour se conformer à la réglementation routière de certains pays, l'AV 700 TV doit être placé de manière à ce que le conducteur ne puisse le regarder (voir les autres consignes de sécurité et mentions légales dans la section légale à la fin de ce manuel).

19



20



Exemples d'emplacements où les antennes fournies peuvent être fixées sur une voiture  
(Il est possible que certaines lois locales interdisent la fixation des antennes sur certaines fenêtres du véhicule)

## 4 TV – Enregistrer la TV numérique

### 4.1 Enregistrer la télévision numérique avec l'AV 700 TV



L'AV 700 TV vous permet d'enregistrer très facilement vos émissions préférées. Pendant que vous regardez la télévision, il vous suffit de sélectionner l'icône d'action Début de l'enregistrement et l'AV 700 TV démarrera instantanément l'enregistrement du programme en cours. Pour arrêter l'enregistrement, sélectionnez simplement l'icône d'action Arrêt de l'enregistrement. Notez que pendant l'enregistrement de la télévision numérique, il est impossible de changer de chaîne.



#### Où est stocké l'enregistrement ?

Les enregistrements de télévision numérique sont placés par défaut dans le dossier appelé Vidéo. Les fichiers enregistrés depuis la télévision numérique sont nommés automatiquement d'après le titre du programme. Pour regarder un enregistrement, allez dans le menu principal et sélectionnez l'icône Vidéo. Vous y verrez votre enregistrement.

### 4.2 Réglage du programmeur TV



Si vous prévoyez un enregistrement télé, vous pouvez utiliser le programmeur. Il se trouve dans le menu principal. Vous avez la possibilité de définir jusqu'à vingt enregistrements différents et ce, jusqu'à un mois à l'avance. Une fois que vous avez programmé les dates et heures de l'enregistrement, appuyez sur le bouton d'action OK pour les confirmer. **IMPORTANT** : votre AV 700 TV doit être branché et alimenté par l'adaptateur/chargeur. S'il n'est pas utilisé, l'AV 700 TV se mettra en veille de lui-même après quelques minutes. À l'heure programmée, il s'allumera pour effectuer l'enregistrement.

21

22

1. Cliquez sur l'icône Programmeur.
2. Sélectionnez la ligne à éditer en utilisant les boutons HAUT et BAS, puis appuyez sur le bouton DROIT pour commencer l'édition.
3. Réglez chaque ligne avec la date, l'heure et la chaîne souhaitées. Vérifiez que la lettre devant le numéro de la chaîne est D (D signifie Télévision numérique "Digital TV" et A signifie enregistrement Analogique. Consultez la section 23.8 du manuel complet à propos de l'utilisation du programmeur pour les enregistrements analogiques avec le Hub de connexion TV optionnel).
4. Cliquez sur l'icône d'enregistrement pour enregistrer le programme. Cliquez sur le bouton STOP/ÉCHAP pour revenir à l'écran précédent.
5. Vérifiez que l'adaptateur/chargeur est connecté à l'appareil. Mettez l'AV 700 TV sur Veille (bouton rouge « veille » de la télécommande) ou retournez à l'écran du menu principal et laissez-le se mettre automatiquement en mode veille (après quelques minutes d'inactivité).

#### Remarques concernant le réglage du Programmeur TV :

- Le programmeur réorganise automatiquement les enregistrements dans l'ordre chronologique.
- Pour qu'un enregistrement programmé démarre, vous devez laisser l'AV 700 TV sur l'écran du menu principal ou le mettre en mode veille (appuyez sur le bouton Veille de la télécommande). Ainsi, si vous écoutez de la musique, regardez une vidéo ou des photos sur votre AV 700 TV, il ne vous interrompra pas pour lancer l'enregistrement programmé.
- Lorsque l'interface utilisateur de l'AV 700 TV est en anglais, le format de date est réglé sur Mois/Jour.
- Si l'heure de fin est antérieure à l'heure de début, il est alors supposé que l'enregistrement commence à l'heure de début et qu'il se termine le jour suivant à l'heure de fin.
- Une fois qu'un enregistrement programmé a été fait ou que la date d'un enregistrement est passée sans que l'enregistrement ait été effectué (l'AV 700 TV n'était pas en mode Veille), la programmation sera effacée du programmeur.
- Certains enregistrements peuvent créer des fichiers dépassant 2 gigaoctets (Go) chacun. L'AV 700 TV créera plusieurs fichiers pour faire de longs enregistrements.

### 4.3 Regarder des enregistrements de télé numérique sur votre ordinateur

Si vous voulez visionner vos enregistrements de télévision numérique sur votre ordinateur, vous devrez installer un logiciel qui puisse lire des vidéos au format MPEG-2 TS (extension .TS). Parmi les lecteurs disponibles, VLC ([www.videolan.org](http://www.videolan.org)) est une possibilité.

## 5 VIDÉO - Regarder des vidéos



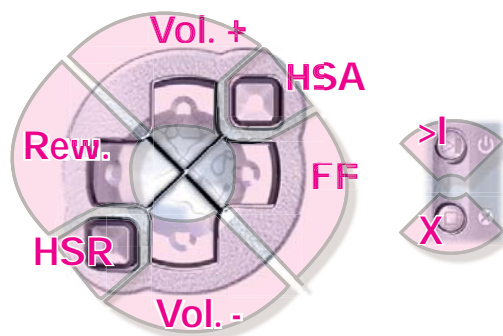
Cliquez sur l'icône **Vidéo** du menu principal, sélectionnez la vidéo désirée puis cliquez sur LIRE/GO. Les vignettes sur la droite afficheront, au centre, une image du fichier vidéo sélectionné, tandis que celles du dessus et du dessous correspondront respectivement aux fichiers précédent et suivant. En cliquant sur l'icône Vidéo du menu principal, vous accédez au mode d'affichage « réservé à la vidéo ». Tous les autres types de fichiers compatibles avec l'appareil (fichiers audio par exemple) et contenus dans ce répertoire n'y seront affichés que si vous y accédez par l'intermédiaire du Navigateur.



Pour regarder vos vidéos sur un téléviseur, vous devez maintenir la touche LCD/TV enfoncée pendant deux secondes (ou cliquer sur la touche **TV** de la télécommande). L'écran de l'AV 700 TV s'éteindra alors et la vidéo sera transférée sur le téléviseur connecté. Réglez votre téléviseur sur l'entrée vidéo auxiliaire (souvent située avant la 1ère chaîne et parfois appelée AV1 ou AV2). Si vous ne voyez pas une image claire et en couleur, il se peut que vous ayez à régler votre AV 700 TV sur la norme de télévision de votre pays (NTSC pour l'Amérique du Nord ou PAL pour l'Europe) dans **/Affichage** à partir du menu principal.

### Touches de contrôle durant la lecture vidéo

Vol +	Augmenter le volume
Vol -	Réduire le volume
Rew.	Retour rapide
FF	Avance rapide
HSR	Retour ultra-rapide
HSA	Avance ultra-rapide
>	Lecture/Pause
X	Stop/Arrêt



23

24

### Icones de navigation vidéo



Masquer les vignettes



Effacer les vignettes.

Les vignettes à droite de l'écran seront rétablies avec leur réglage initial par défaut.

### 5.1 Icones de lecture vidéo

Pendant la lecture d'une vidéo, cliquez sur la touche de sélection. Les icones à droite de l'écran vous permettent de régler la vidéo à votre goût.

#### Réglages de la lecture et du son



Utilisez ce paramètre si vous voulez enchaîner la lecture de plusieurs fichiers vidéo ou simplement regarder une vidéo et arrêter. Vous pouvez aussi régler les paramètres sonores et la durée d'affichage des informations à l'écran (OSD) lorsque vous lancez une vidéo.

#### Haut-parleurs intégrés



Allumer ou éteindre les haut-parleurs intégrés.

#### Ralenti



Passer la vidéo au ralenti. Vous pouvez choisir entre une vitesse normale ou réduite ( $\frac{1}{2}$ ,  $\frac{1}{4}$  ou  $\frac{1}{8}$ ). Le son est coupé lors des ralentis ; comme quand la vidéo est en pause, vous pouvez passer d'une image à l'autre grâce à la touche GAUCHE.

#### Régler le format d'affichage :



Les vidéos présentent différents rapports d'aspect : elles peuvent être au format télé (une image pratiquement carrée) ou au format cinéma (une image beaucoup plus large que haute). Pour adapter l'affichage à votre convenance, les options d'écran suivantes sont à votre disposition :

<b>Auto</b>	Mode par défaut pour adapter la taille de la vidéo à l'écran intégré ou à un téléviseur.
<b>Image maximisée</b>	Agrandit l'image pour qu'elle remplisse l'écran (LCD ou télé). Avec ce mode, les extrémités latérales peuvent être légèrement tronquées.
<b>Image complète</b>	L'image entière sera toujours affichée sur le téléviseur ou l'écran intégré. Dans ce cas, pas de coupure possible.

### Insérer un marque-page

Si vous regardez une vidéo et que vous souhaitez y insérer un marque-page afin d'en reprendre plus tard la lecture à cet endroit précis, vous pouvez utiliser la fonction Marque-page. Sélectionnez l'icône et cliquez sur la touche de sélection pour placer un marque-page dans le fichier vidéo à l'endroit même où vous vous trouvez à ce moment-là. Vous ne pouvez placer qu'un seul marque-page par fichier. Ensuite lorsque vous regarderez le fichier dans votre navigateur, son icône comportera une marque jaune pour indiquer qu'il en contient un. Vous ne pouvez insérer de marque-page que dans 16 fichiers au maximum. Si, une fois ce quota atteint, vous continuez à en insérer, les nouveaux marque-pages viendront effacer les plus anciens. La prochaine fois que vous lancerez la lecture de cette vidéo, trois options vous seront proposées :

<b>Reprise</b>	pour commencer la lecture à partir de l'endroit du marque-page.
<b>Ignorer</b>	pour conserver le marque-page mais commencer la lecture au tout début du morceau.
<b>Effacer</b>	pour effacer le marque-page et commencer la lecture au tout début du morceau.

### Sauvegarder en tant que vignette



Sauvegardez l'image affichée pour qu'elle devienne la vignette d'aperçu dans l'explorateur vidéo.

### Désactiver l'affichage à l'écran (OSD)



Sélectionnez cet icône pour éteindre l'affichage à l'écran (la barre d'état, les icônes et les graphiques informatifs en surimpression)

25

## 5.2 Fonction de reprise

Si, lorsque vous allumez votre AV 700 TV, vous remarquez que l'icône sélectionné du menu principal n'est pas celui de la **Vidéo** mais celui de la **Reprise**, c'est que l'AV 700 TV est en mesure de reprendre la lecture du dernier fichier audio ou vidéo lu.



## 6 VIDÉO - Regarder des vidéos téléchargées depuis Internet



Grâce au lecteur Windows Media® 10, vous pouvez télécharger des vidéos protégées sur Internet. Dès que le symbole PlaysForSure™ apparaît sur un site dédié aux appareils de type Windows® Portable Media Center (PMC)\*, vous pouvez être sûr que l'AV 700 TV lira sans souci les contenus protégés disponibles en téléchargements.

### 6.1 Vidéos protégées sur Internet

Si vous vous rendez sur le site de PlaysForSure™ (www.playsforsure.com), vous y trouverez les noms de revendeurs de vidéos proposant des services en ligne de location et de vente, avec ou sans abonnement. Mais souvenez-vous, ces sites Internet doivent impérativement afficher le logo PlaysForSure™ pour que leurs vidéos soient compatibles avec votre AV 700 TV.

### 6.2 Vidéos non protégées disponibles sur Internet

L'AV 700 TV lit les fichiers .AVI encodés au format MPEG-4 et dont la résolution ne dépasse pas 720 par 576 pixels (en 25 images/seconde). Il gère également les fichiers .WMV (WMV9 SP) d'une taille maximale de 352 x 288\*\*. En revanche, l'AV 700 TV ne lira pas directement les fichiers de type .mov, .mpg ou .mpeg.

Le nombre de schémas d'encodage et de compression utilisés pour créer des fichiers vidéo est actuellement incroyable et il semble même évoluer chaque semaine. Il existe tellement de normes et de formats qu'il est très possible que le fichier téléchargé ne puisse pas être lu directement sur votre appareil. Même si les fichiers vidéo sont au format MPEG-4, il se peut que certaines « variations » vous imposent des étapes de conversion supplémentaires. Si vous avez des vidéos de ce type, vous devrez d'abord les convertir. Le lecteur Windows Media® 10 (sous Windows XP uniquement) le fera automatiquement lors des synchronisations entre votre ordinateur et l'AV 700 TV. Il affichera alors le message « converting » (conversion en cours).

Vous pouvez également utiliser le logiciel **MPEG-4 Translator** présent sur le disque dur de l'AV 700 TV pour ré-encoder certaines de vos vidéos au bon format MPEG-4 SP et les lire sur l'AV 700 TV. Pour plus de détails, référez-vous au chapitre **Vidéo – Créer des vidéos MPEG-4 avec votre ordinateur**.

\* MPEG-4 : norme ISO de Moving Picture Experts Group ; AVI : conteneur de fichiers audio-vidéo de Microsoft. AVI MPEG-4 SP avec B-Frames jusqu'à 704 x 480 à 30 images/s (NTSC) ou 720 x 576 à 25 images/s (PAL).

\*\* Microsoft WMV9 SP jusqu'à 352 x 288 à 30 images/s et 800 kbits/s ; prise en charge de la gestion des droits numériques WM DRM.

27

## 7 VIDEO – Enregistrer des vidéos

Il est possible d'enregistrer une vidéo externe avec votre AV 700 TV. Pour ce faire, vous aurez besoin du Pod de connexion optionnel, qui vous fournira une connexion permanente et immédiate à votre système audiovisuel. Avec cette installation, vous pourrez enregistrer directement sur votre appareil AV 700 TV à partir de votre récepteur satellite, votre boîtier câble, votre magnétoscope ou votre caméscope.

Si vous voulez faire des enregistrements depuis un endroit différent de celui où votre hub est connecté, alors vous pouvez acheter le Kit de voyage AV pour l'emmener avec votre appareil ARCHOS™ et enregistrer depuis n'importe quelle source audio ou vidéo.

Consultez le chapitre **Enregistrer des vidéo externe avec le Pod de connexion optionnel/Kit de voyage** pour obtenir des instructions sur l'enregistrement vidéo.



Pod de connexion



Kit de Voyage AV

Vous pouvez acheter ces équipements optionnels sur le site Internet d'ARCHOS™ : [www.archos.com](http://www.archos.com).



## 8 VIDÉO - Créer des vidéos MPEG4 avec votre ordinateur

### **Comment créer un fichier vidéo MPEG4**

Les fichiers vidéo provenant de votre caméscope numérique, reçus par e-mail ou disponibles librement sur Internet sont encodés de bien des façons différentes. S'ils ne sont pas déjà au format correct (MPEG4 Simple Profile ou WMV9 Simple Profile), ils devront être convertis afin qu'ils puissent être lus par l'AV 700 TV. Cette opération est appelée le ré-encodage.

Deux méthodes permettent d'effectuer cette manipulation : (1) Utilisez la touche Synchronize du lecteur Windows Media® 10 ou (2) Utilisez les utilitaires PC disponibles sur le disque dur de l'AV 700 TV. La première est très simple et nécessite simplement que vous synchronisiez un fichier vidéo de la vidéothèque du lecteur Media avec votre AV 700 TV. En revanche, vous n'avez pratiquement pas de contrôle sur ce processus de conversion et le lecteur Windows Media® détermine lui-même les types de vidéo qu'il ré-encodera. La seconde méthode, même s'il elle nécessite un apprentissage, vous permettra d'avoir plus d'influence sur la qualité finale du fichier vidéo ré-encodé (converti). Elle est expliquée ci-dessous. D'autres outils sont disponibles sur Internet, gratuitement ou non, pour convertir vos vidéos dans le format MPEG4 compatible avec l'AV 700 TV. Vous trouverez sur le site Internet [www.mpegmobile.com](http://www.mpegmobile.com) une liste présentant un petit nombre d'entre eux.

### **Utilitaires PC**

L'AV 700 TV est livré avec deux programmes, MPEG4 Translator et Virtual Dub™, fonctionnant sous Windows® et permettant de créer des fichiers vidéo .AVI MPEG4 Simple Profile. Le programme MPEG4 Translator appellera Virtual Dub et lui transmettra les paramètres corrects pour encoder votre vidéo, de son format d'origine .avi ou .mpeg (mpeg 1), au format .AVI MPEG-4 SP. Le fichier sera redimensionné afin de pouvoir être lu correctement.

29

## 30

### 8.1 Installer le logiciel PC

Si votre fichier vidéo n'est pas un fichier .avi MPEG-4 Simple Profile de taille correcte, vous devrez le ré-encoder à l'aide des utilitaires suivants. Pour l'AV 700 TV, vous devez créer un fichier AVI au format MPEG-4 Simple Profile avec une résolution maximale de 720 x 576 (selon le taux d'images/seconde) et une bande-son stéréo MP3 ou WAV. Dans la réalité, une résolution supérieure à 640 x 480 ne représente aucun avantage supplémentaire.

#### **Codec (compression/décompression) MPEG-4**

Un codec MPEG-4 doit être installé sur votre ordinateur pour que le logiciel puisse compresser un fichier vidéo au format MPEG-4 SP, format lisible par l'AV 700 TV. Si ce codec n'est pas installé sur votre ordinateur, MPEG-4 Translator vous indiquera celui dont vous avez besoin. Vous pouvez alors le télécharger gratuitement sur Internet.

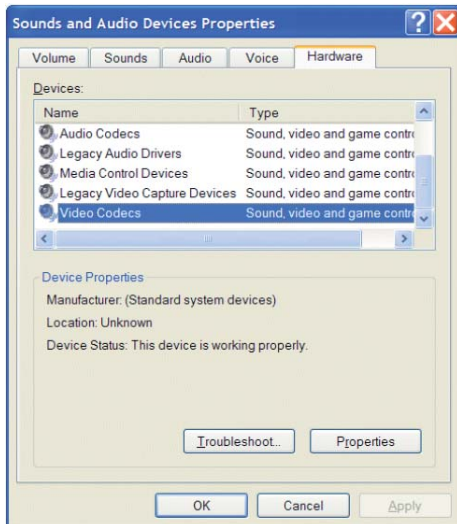
#### **Virtual Dub™**

Un utilitaire pour changer l'encodage d'un fichier vidéo. Il s'agit d'un utilitaire commun de transfert et de nettoyage doté de plusieurs options permettant les conversions vidéo les plus difficiles. Lorsque vous l'installerez avec l'utilitaire Archos, il se décompressera automatiquement et vous invitera à le sauvegarder dans C:\Program Files\VirtualDub. Il est conseillé d'utiliser le répertoire par défaut, autrement vous devrez indiquer au programme MPEG4 Translator où le trouver. Pour d'avantage de renseignements, rappelez-vous au site web de Virtual Dub™ - <http://www.virtualdub.org>.

#### **MPEG4 Translator**

Ce programme développé par ARCHOS™ est un front-end pour Virtual Dub. Il présente une interface utilisateur et communique ensuite à Virtual Dub comment traiter le fichier vidéo. Il règle également tous les paramètres de manière précise afin que Virtual Dub crée un fichier vidéo d'une taille et d'un format tels qu'il puisse être lu par l'AV 700 TV. Lors de votre première utilisation de MPEG4 Translator, il devra trouver le programme Virtual Dub. Si vous n'avez pas adopté l'emplacement par défaut de Virtual Dub, vous devrez indiquer son emplacement au programme. Si vous oubliez, Windows® affichera un message d'erreur lorsque vous voudrez le lancer.

### Codec audio MP3



Si le MPEG4 SP détecte un codec MP3 convenable sur votre ordinateur, il l'utilisera et la bande-son de votre fichier vidéo sera au format MP3. Sinon, il utilisera le codec IMA ADPCM standard. Vous trouverez des encodeurs MP3 sur Internet (habituellement intégré à un ensemble encodeur/décodeur). Si vous décidez d'utiliser le codec *LAME*, assurez-vous que la version dispose d'un utilitaire ACM. Vous pouvez trouver d'autres codecs MP3 sur Internet en saisissant les termes *ACM*, *MP3* et *CODEC* dans votre moteur de recherche préféré. Dès que ce codec est installé sur votre système, MPEG4 Translator sera capable de créer des fichiers vidéo avec un son MP3, même si le fichier vidéo source ne possède pas de bande-son MP3.

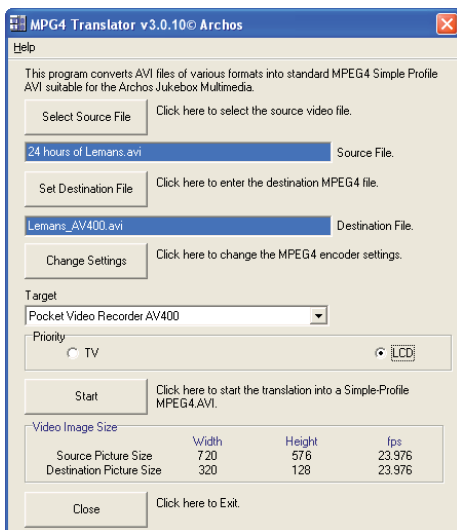
Si vous n'êtes pas certain des codecs (audio ou vidéo) de votre ordinateur, vous pouvez en vérifier la liste en accédant à l'emplacement suivant.

Pour Windows XP, cliquez sur **Démarrer > Panneau de configuration > Sons et périphériques audio** et, dans l'onglet Matériel, sélectionnez **Codecs Audio** puis cliquez sur **Propriétés**. Vous y trouverez une liste de tous les codecs audio installés sur votre ordinateur. Le décodage de fichiers vidéo MPEG2 n'est pas actuellement géré par MPEG4 Translator. Il s'agit généralement de fichiers au format .mpg ou .mpeg et non des fichiers AVI requis. D'autres outils sont disponibles sur Internet (FlaskMPEG, Rippack, etc.) et peuvent être téléchargés pour vous aider à gérer ces types de fichiers. Pour commencer, le site [www.digital-digest.com](http://www.digital-digest.com) peut s'avérer très utile.

31

32

## 8.2 Utiliser MPEG4 Translator



Ici, vous voyez une image de l'écran principal de MPEG4 Translator. Lors de votre première utilisation, vous serez averti de l'absence du codec requis si celui n'est pas installé sur votre ordinateur. Vous devrez alors le télécharger pour l'installer sur votre ordinateur. De même, si Virtual Dub ne figure pas sur votre machine, vous en serez prévenu et vous devrez aussi l'installer (à l'aide de l'utilitaire d'installation ARCHOS™ ou à partir du site Internet de Virtual Dub). Si vous avez enregistré le programme Virtual Dub dans un répertoire autre que celui défini par défaut, il vous demandera d'indiquer l'emplacement du fichier.

### Sélectionner les fichiers source et cible

Dans cet exemple, le fichier 24 hours of Lemans.avi a été sélectionné comme source vidéo. En bas de la fenêtre, vous pouvez voir ses caractéristiques originales (largeur 720, hauteur 576, images/s 30). Ensuite, vous devez indiquer au programme où placer (Set Destination file [Déterminer le fichier de destination]) la nouvelle version codée du fichier (l'originale ne sera pas effacée). Vous devriez la renommer, comme indiqué ci-dessus Lemans\_AV 700 TV.avi. N'oubliez pas de lui ajouter l'extension « .avi ».

### Changer les paramètres



Vous pouvez ensuite modifier les paramètres (Change Settings) de l'encodeur pour ajuster le niveau de qualité de l'image finale. Comme pour la musique MP3, plus le débit binaire est élevé, plus la qualité de la musique obtenue, ou de la vidéo dans ce cas-ci, sera élevée. Cependant, le fichier occupera obligatoirement plus d'espace sur votre disque dur. Un réglage à 900 kbits/s vous offrira une bonne image, d'une qualité suffisante pour être regardée sur un téléviseur. Pour une qualité proche de celle d'un DVD, vous pouvez le régler autour de 1200 kbits/s.

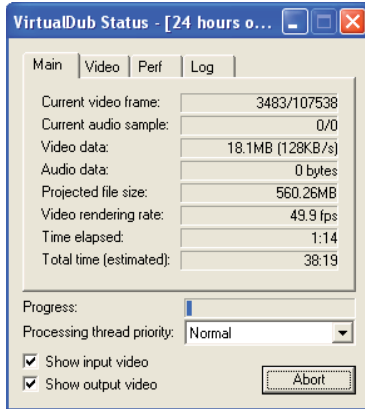
32

### Cible et priorité



Si l'AV 700 TV n'apparaît pas dans la liste, sélectionnez « ARCHOS™ Default » (ARCHOS™ par défaut) et une fenêtre Priority (Priorité) apparaîtra. Cette commande permet à l'utilisateur de sélectionner la caractéristique vidéo qu'il souhaite privilégier lors de la conversion. Si par exemple, vous encodez un fichier vidéo d'une résolution de 800 x 600 à 30 images par seconde, cette résolution dépasse les capacités de l'AV 700 TV. MPEG4 Translator devra donc en diminuer la résolution. Choisir l'option **LCD** aura pour effet d'optimiser le format du fichier vidéo final en vue d'un affichage sur l'écran LCD intégré. Avec l'option **TV**, la vidéo sera optimisée afin de conserver le taux d'images/s le plus élevé. Vous pouvez vérifier le résultat en termes de taille et de taux en consultant les paramètres **Video Image Size (Taille de la vidéo):Destination**. Lorsque vous choisissez **TV**, le signal de sortie est implicitement optimisé pour un affichage sur téléviseur et non plus pour l'écran LCD.

### Démarrer



Cliquez sur Start (Démarrer) et le programme invitera Virtual Dub à traiter la vidéo. Selon la puissance et la rapidité de votre ordinateur, cela peut se faire en temps réel (une vidéo de 60 minutes convertie en 60 minutes environ) ou en plus de temps. Comme indiqué à gauche, vous pourrez assister à l'évolution du traitement du fichier vidéo. Si le bouton Start (Démarrer) devient gris, deux raisons peuvent en être la cause. 1) Le fichier source n'est pas un véritable fichier AVI. Même si l'extension du fichier est .avi, ce sont ses données internes qui déterminent s'il s'agit d'un véritable fichier AVI. 2) Le programme Virtual Dub n'a pas été trouvé lors du démarrage de MPEG4 Translator. Fermez le programme, redémarrez-le et indiquez l'emplacement de Virtual Dub.

33

34

## 9 MUSIQUE - Écouter de la musique



En cliquant sur l'icône Musique de l'écran principal, vous accédez directement à l'ARCLibrary. A partir de là, vous pouvez choisir de naviguer à travers votre audiothèque via l'arborescence de fichiers (Parcourir le disque dur) ou en fonction de caractéristiques musicales (album, artiste, titre, genre ou année). A l'aide des touches GAUCHE, DROITE, HAUT et BAS, sélectionnez l'un des morceaux préinstallés et cliquez sur LIRE. Si au début vous n'entendez rien, vérifiez que vous avez correctement réglé le volume grâce à la commande située sur le cordon du casque.



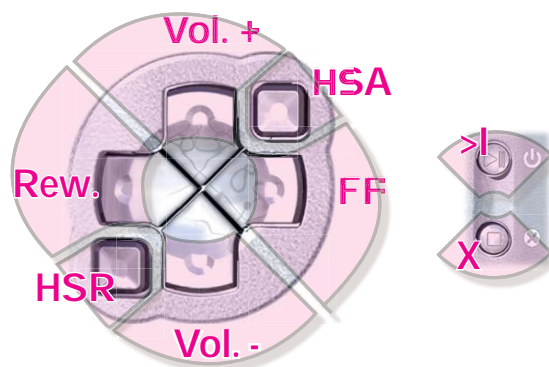
1. Répertoire actif
2. Mode de lecture : répertoire
3. Statut : lecture
4. Niveau de la batterie
5. Volume (maximum : 99)
6. Artiste\* ou répertoire parent
7. Album\* ou répertoire actif
8. Titre de la chanson\* ou nom du fichier
9. Prochain morceau
10. Position dans le morceau
11. Temps écoulé, restant et total de la chanson
12. Horloge
13. Pochette d'album\*
14. Format du fichier et infos sur l'enregistrement
15. VU mètres

\* Si le fichier contient des balises avec ces informations



## 9.1 Touches de contrôle

Vol. +	Augmenter le volume
HSA	Avance ultra-rapide
FF	<b>Cliquer une fois</b> : pour lire le morceau suivant du répertoire ou de la liste musicale <b>Maintenir la touche enfoncée</b> : pour effectuer une avance rapide dans le morceau.
Rew.	<b>Cliquer une fois</b> : pour lire le morceau précédent du répertoire ou de la liste musicale (pendant les 10 premières secondes du morceau), autrement pour revenir au début de la chanson. <b>Maintenir la touche enfoncée</b> : pour effectuer un retour rapide dans le morceau
HSR	Retour ultra-rapide
Vol. -	Baisser le volume
>	Lire/pause/reprise
x	Arrêter la chanson



Pour verrouiller les touches de l'AV 700 TV, sélectionnez l'icône de verrouillage de l'écran principal et appuyez sur le bouton de sélection. L'AV 700 TV affichera l'icône « verrouillé » en haut à gauche de l'écran. Appuyez à nouveau sur le bouton de sélection pour déverrouiller les touches.



Vous pouvez toujours utiliser les touches HAUT et BAS pour modifier le volume.

35

## 9.2 Icones de l'écran de lecture

### Statut

	Arrêt
	Clignote pendant la lecture d'un morceau
	Lecture en pause
	Enregistrement

### Ordre de lecture

	(pas d'icône)
	Lire une fois
	Répéter la lecture
	Lecture aléatoire des morceaux

### Mode de lecture

	L'AV 700 TV lit les morceaux d'une liste musicale.
	<b>Répertoire</b> : lecture de tous les morceaux du répertoire actif
	<b>Tous</b> : lecture de tous les morceaux de l'AV 700 TV
	<b>Un seul titre</b> : lecture d'un seul titre et arrêt
	<b>Queue</b> : l'utilisateur peut programmer le prochain morceau* à écouter
	<b>Intro</b> : lecture des 10 à 90 premières secondes de chaque morceau*

\* Pour plus de renseignements, référez-vous à la section Mode de lecture du chapitre Paramètres de ce manuel.

### 9.3 Parcourir l'audiothèque



L'ARCLibrary est l'audiothèque de l'AV 700 TV. Ce système sert à répertorier votre musique par album, artiste, titre de chanson, etc. Lorsque vous synchronisez (copiez) de la musique de votre ordinateur à l'AV 700 TV avec le lecteur Windows Media®, l'ARCLibrary sera mise à jour pour inclure les nouveaux morceaux que vous venez d'ajouter. Comme le montre la saisie d'écran ci-contre, vous pouvez sélectionner votre musique en fonction de l'artiste, de l'album, du titre, du genre ou de l'année de parution.

Tous les morceaux que vous achetez comportent des « balises » identifiant l'artiste, l'album et le titre. Dans le cas contraire, comme pour le format de fichier WAV ou les fichiers WMA ou MP3 non balisés, l'ARCLibrary les classera dans la catégorie **Unknown** (Inconnu). Les fichiers audio créés avec l'AV 700 TV à partir de sources analogiques sont répertoriés comme suit Artiste = ARCHOS™ et Album = **Audio Recordings** (Enregistrements audio).

Vous pouvez accéder à l'écran des paramètres du mode de lecture à partir de l'icône **Réglages** puis **Mode de lecture**. Le mode de lecture détermine la manière de lire votre musique (seulement le contenu du répertoire actif, toute la musique disponible, un seul fichier etc.) Référez-vous à la rubrique **Mode de lecture** dans la section **Réglages** présentée ci-dessus pour connaître le fonctionnement de chacun d'entre eux.

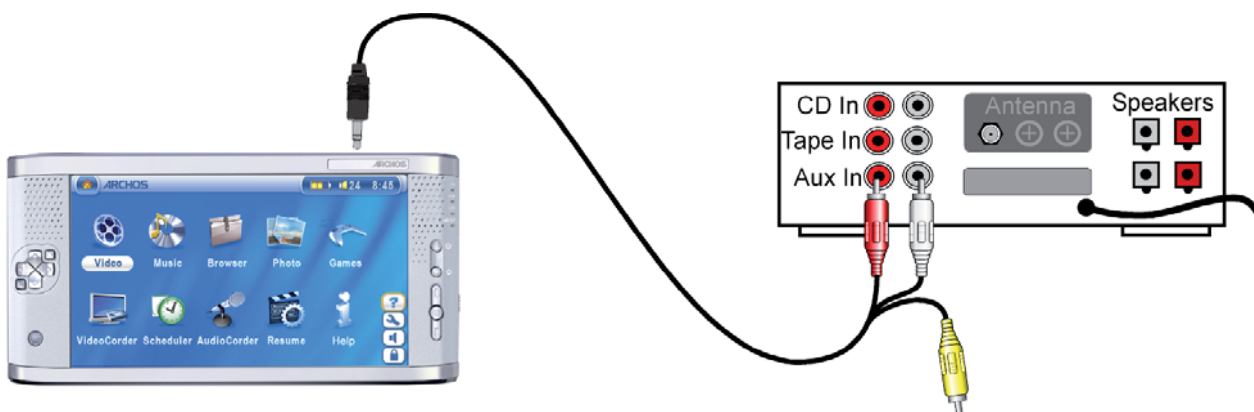


37

38

### 9.4 Écouter de la musique avec votre chaîne stéréo

Pour lire de la musique via votre chaîne hi-fi, vous pouvez utiliser le câble AV fourni, comme présenté ci-dessous. Vous pouvez également connecter les sorties audio du Pod de connexion optionnel (les prises rouge et blanche du câble connecté à la Sortie AV) aux entrées de votre chaîne hi-fi.



*Écouter de la musique avec votre chaîne stéréo à l'aide d'un câble AV*

### 9.5 Insérer un marque-page



Si vous écoutez un morceau ou un enregistrement long, et que vous souhaitez reprendre plus tard la lecture à cet endroit, vous pouvez utiliser la fonction Marque-page. Sélectionnez simplement l'icône **Insérer un marque-page** pour marquer l'endroit où vous vous trouvez. Vous ne pouvez en placer qu'un par fichier. Ensuite lorsque vous regarderez le fichier dans votre navigateur, son icône comportera une marque jaune pour indiquer qu'il contient un signet. Vous ne pourrez placer un marque-page que dans 16 fichiers. Si, une fois ce quota atteint, vous continuez à en insérer, les nouveaux viendront effacer les plus anciens. La prochaine fois que vous jouerez un fichier audio marqué de la sorte, trois options vous seront proposées :



Reprise : pour reprendre la lecture à l'emplacement du marque-page.

Ignorer : pour conserver le marque-page mais commencer la lecture au tout début du morceau.

Effacer : pour effacer le marque-page et commencer la lecture au tout début du morceau.

## 9.6 La fonction de reprise



Lorsque vous allumez votre AV 700 TV, vous remarquerez parfois que l'icône en évidence sur l'écran principal n'est pas l'icône Navigateur mais celle de Reprise. C'est le cas lorsque l'AV 700 TV est en mesure de reprendre la lecture du dernier fichier audio ou vidéo lu.

# 10 MUSIQUE – Enregistrer de la musique sur votre AV 700 TV



Votre produit Archos™ étant un appareil numérique certifié PlaysForSure™, tous les sites de vente de musique en ligne affichant ce logo vous proposeront des morceaux compatibles (d'où le nom « Plays for sure ») avec votre AV 700 TV\*.

L'AV 700 TV est conçu pour fonctionner de manière transparente avec les versions 9 et 10 du lecteur Windows Media® (WMP). Ce lecteur est utilisé pour télécharger des contenus multimédias numériques d'Internet sur votre ordinateur et pour les organiser. Vous l'utiliserez aussi pour synchroniser (copier) votre médiathèque Windows Media® avec votre appareil Archos™. Consultez le tableau comparatif ci-dessous pour comprendre les différentes fonctions disponibles avec les lecteurs Windows Media 9 et 10, ou rendez-vous sur le site [www.playsforsure.com](http://www.playsforsure.com).

\* Les services par abonnement requièrent l'utilisation du lecteur Windows Media® 10.

## 10.1 Transférer de la musique entre le lecteur Windows Media® (WMP) et l'AV 700 TV



Le bouton de synchronisation du lecteur Windows Media® (WMP) est unidirectionnel. Il permettra d'ajouter morceaux de musique, vidéos et photos sur votre AV 700 TV pour que son contenu multimédia numérique soit identique à celui de votre lecteur Windows Media®. Vous pouvez bien sûr choisir de synchroniser seulement certains morceaux ou toute votre médiathèque. Avec WMP10, vous pouvez cliquer sur le bouton **Set up Sync** (Configurer la synchronisation) de l'onglet **Sync** (Synchronisation) puis cocher la case **Synchronize Device Automatically** (Synchroniser l'appareil automatiquement). Vous profitez alors de la fonction de synchronisation automatique offerte par le lecteur WMP10. Si cette case est cochée, chaque fois que vous connectez votre AV 700 TV à votre ordinateur, le lecteur Windows Media® se lance automatiquement et vérifie la présence de nouveaux fichiers audio, vidéo ou photo dans la médiathèque, auquel cas, il les transfère ensuite sur votre AV 700 TV. Vous avez également la possibilité de choisir le type de média que vous voulez synchroniser systématiquement lorsque vous connectez votre AV 700 TV. Vous pouvez par exemple choisir de ne synchroniser que de la musique. En revanche, le lecteur Windows Media® 9 n'autorise pas la vérification automatique lors du branchement de votre AV 700 TV à votre ordinateur et vous devez désigner à chaque fois le contenu à transférer.





Remarque pour les utilisateurs de WMP10 : les fichiers ajoutés à votre AV 700 TV à partir d'un autre ordinateur ou ceux enregistrés à partir d'une source analogique ne peuvent être ajoutés à la médiathèque Windows Media® lorsque vous connectez votre AV 700 TV à l'ordinateur. Les chansons ajoutées seront cependant référencées par l'ARCLibrary de l'appareil.

## 10.2 Comparatif des versions 9 et 10 du lecteur Windows Media

Le lecteur Windows® Media 10 est réservé à Windows® XP (service Pack 1) et aux systèmes d'exploitation plus récents. Pour ceux qui hésiteraient encore à travailler sous Windows® XP (édition familiale ou professionnelle), nous vous invitons vivement à franchir le pas. Vous pourrez en effet profiter des dernières fonctions présentées dans ce comparatif.

### Fonctionnalités

	WMP9	WMP10
<b>Synchronisation automatique de la médiathèque WMP avec votre ARCHOS™ AV 700 TV lors de chaque connexion à l'ordinateur</b>	non*	oui
<b>Synchronisation avec l'AV 700 TV pour y insérer les morceaux téléchargés à partir d'un service Internet auquel vous êtes abonné (services « à emporter »)</b>	non	oui
<b>Déconnexion USB facile (pas de procédure de désarrimage spéciale avec la flèche verte)</b>	non	oui
<b>Conversion du format de vos vidéos** pour qu'elles puissent être lues sur l'AV 700 TV (dans le cas où leur encodage n'est pas adapté)</b>	non	oui
<b>Gestion des vidéos protégées en provenance d'Internet</b>	non	oui

### Compatibilité PlaysForSure™ pour la musique



\* Vous devez utiliser la synchronisation manuelle de WMP9 pour copier sur l'AV 700 TV la musique que vous avez achetée en ligne.

\*\* Microsoft se réserve le droit de décider quels formats vidéo WMP10 peut convertir.

41

## 10.3 Transférer votre CDthèque sur l' AV 700 TV



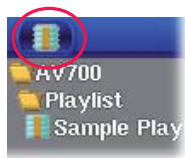
Le transfert de musique d'un CD dans des fichiers compatibles avec votre AV 700 TV s'appelle le 'ripping'. Il s'agit de convertir, plus exactement de transcoder, le format CDA (CD Audio) en WMA ou MP3 que l'AV 700 TV est capable de lire. Le marché offre de nombreux programmes de ripping audio, mais ARCHOS™ recommande d'utiliser le lecteur Windows Media®. En effet, lorsque vous insérez un CD audio dans votre ordinateur, Windows® vous demandera si vous voulez le ripper. En fonction de la puissance de votre ordinateur, ripper un CD de 60 minutes nécessitera entre 10 et 60 minutes. Une fois l'opération terminée, l'album fera partie de votre audiothèque. Connectez votre AV 700 TV à votre ordinateur grâce au câble USB fourni. Ensuite, allez sur l'onglet Sync et demandez au lecteur Windows Media® de synchroniser cet album avec votre AV 700 TV. Il transférera alors l'album sur votre AV 700 TV.

Remarque : certains CD de musique sont dotés d'un système de protection contre la copie qui empêchera le lecteur Windows Media® de les convertir en fichiers audio.

## 10.4 Installer le lecteur Windows Media® 10 (WMP10)

Vous devez posséder Windows® XP (Service Pack 1 ou une version supérieure) afin de pouvoir installer le lecteur Windows Media® 10. Veuillez vous rendre sur le site [www.playsforsure.com](http://www.playsforsure.com) de Microsoft® pour télécharger et installer la toute dernière version.

# 11 MUSIQUE - Listes musicales



Une liste musicale est une liste de chansons que l'AV 700 TV peut jouer automatiquement, les unes après les autres. L'AV 700 TV ne peut charger qu'une seule liste à la fois dans sa mémoire interne. Vous pouvez créer de nouvelles listes, ajouter ou supprimer des chansons d'une liste, ou sauvegarder une liste en vue d'une utilisation ultérieure. Vous pouvez sauvegarder autant de listes que vous voulez sur le disque dur de l'AV 700 TV. Elles sont identifiables à leur icône spécial (celui entouré à gauche).

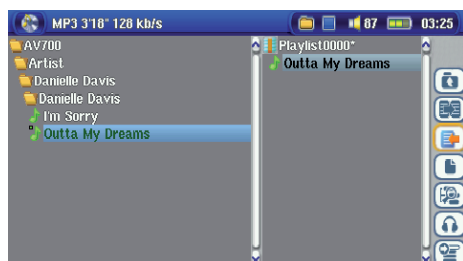
## 11.1 Lire une liste musicale



Pour lire une liste musicale, il suffit de la sélectionner et de cliquer sur **LIRE**. Prenons, par exemple, celle s'appelant « Sample Playlist » visible sur l'image de gauche. La liste sera chargée dans la mémoire interne de l'AV 700 TV et sera ensuite affichée dans une fenêtre de navigation distincte.

Cliquez sur **LIRE** et les chansons seront jouées dans l'ordre indiqué. Pour mélanger les morceaux de manière aléatoire, vous pouvez cliquer sur l'icône **Gestion de la Playlist** et choisir **Aléatoire**. Par ailleurs, si vous supprimez une liste de votre AV 700 TV, vous ne supprimez que la liste et non la musique elle-même.

## 11.2 Créer une liste musicale



Pour créer une liste, sélectionnez l'icône **Afficher la Playlist** lorsque vous êtes dans le navigateur Musique. Une seconde fenêtre s'ouvre à droite pour afficher le contenu de la liste. Vous pouvez maintenant commencer à ajouter des chansons à la liste active. Dans la fenêtre gauche, sélectionnez les chansons que vous souhaitez transférer. Une fois la chanson sélectionnée, cliquez sur les boutons **DROIT** ou **ENTREE** ou sélectionnez l'icône **Ajouter à la fin de la Playlist**. La chanson sera ajoutée à la liste musicale et une petite marque apparaîtra à côté de l'icône de musique pour indiquer son transfert. Continuez ainsi autant de fois que vous le voulez. Vous pouvez

43

44

sélectionner les boutons **Ajouter** ou **Insérer** lorsque vous sélectionnez un répertoire, un artiste ou un album. Tout le contenu du répertoire, de l'artiste ou de l'album sera ajouté (annexé) ou inséré avant la chanson sélectionnée de la liste active.

Vous pouvez passer d'une fenêtre ou d'une liste à l'autre en sélectionnant les boutons **Activer**. Une liste peut contenir jusqu'à 5000 chansons. Nous vous conseillons de sauvegarder vos listes.



## 11.3 Sauvegarder une liste musicale



Il est conseillé de sauvegarder chaque liste musicale créée dans un répertoire séparé appelé Listes musicales. Ces listes occupent peu de place sur votre disque dur et si elles sont correctement intitulées, elles vous offrent un accès rapide à vos chansons préférées. Accédez à la liste en sélectionnant **Musique** du menu principal puis l'icône **Afficher la Playlist**. Le contenu de la liste active apparaîtra alors. Utilisez l'icône pour activer le panneau droit puis sélectionnez l'icône **Gestion de la Playlist** et sélectionnez **Sauvegarder**. **ATTENTION** : assurez-vous que le panneau gauche représente le répertoire des **Listes musicales** car la fenêtre ouverte à gauche est l'emplacement où l'AV 700 TV sauvegardera votre liste musicale.

- Sauvegarder** : pour sauvegarder la liste active dans le répertoire ouvert du panneau gauche.  
L'astérisque \* à côté du nom de la liste indique que cette dernière n'a pas été sauvegardée.
- Fermer** : pour vider la liste et fermer le panneau où elle figure.
- Renommer** : pour renommer la liste active.
- Effacer** : pour vider la liste active de tout son contenu.
- Aléatoire** : pour mélanger de manière aléatoire l'ordre des chansons de la liste active.

Les icônes suivantes sont également disponibles pour les listes musicales.

- icône :** **Retirer le morceau**  
pour supprimer le morceau sélectionné de la liste. Vous ne supprimerez pas la chanson de votre disque dur, mais seulement de la liste active.
- icône :** **Déplacer le morceau**  
pour déplacer une chanson sélectionnée dans sa liste. Cliquez sur **Déplacer** puis sur HAUT ou BAS pour déplacer la chanson vers le haut ou le bas de la liste. Cliquez sur OK lorsque vous avez terminé.

**Important : dès qu'une liste de lecture est sauvegardée, vous ne devez plus déplacer ni renommer ses fichiers sur le disque car la liste les recherche à leur emplacement d'origine. Si vous devez les transférer dans un répertoire différent, vous devrez créer une nouvelle liste.**

#### 11.4 Ajouter des morceaux à une liste musicale tout en écoutant de la musique

Pour effectuer cette opération, vous devez accéder à votre répertoire **Musique** via l'icône Musique et non par l'intermédiaire du navigateur principal. Pour ajouter à la liste active le morceau que vous écoutez ou n'importe quelle autre chanson, suivez cette procédure :

- Tout en écoutant un morceau, sélectionnez l'icône **Editeur de Playlist**. Une nouvelle fenêtre apparaîtra contenant deux panneaux, celui de gauche affichant le contenu du disque dur et celui de droite la liste musicale.
- Sélectionnez l'icône **Activer le panneau gauche** pour activer le panneau du navigateur du disque dur.
- Sélectionnez la chanson ou le répertoire de chansons à ajouter puis cliquez sur LIRE ou sur l'icône **Ajouter à la fin de la Playlist**.
- Cliquez sur ECHAP pour revenir à l'écran de lecture. N'oubliez pas de sauvegarder vos changements avant de fermer la liste.

45

## 12 MUSIQUE – Enregistrer de la musique

Il est possible d'enregistrer de l'audio avec votre AV 700 TV. Pour ce faire, vous aurez besoin du Hub de connexion optionnel, qui vous donnera une connexion permanente et immédiate à votre système audiovisuel et grâce auquel vous pourrez enregistrer n'importe quelle source analogique de niveau ligne (chaîne hi-fi, transistor, lecteur de CD, lecteur de cassettes, etc.) directement sur votre AV 700 TV.

**Si vous voulez faire des enregistrements depuis un endroit différent de celui où votre hub est connecté, alors vous pouvez acheter le Kit de voyage AV pour l'emporter avec votre appareil ARCHOS™ et enregistrer depuis n'importe quelle source audio ou vidéo.**

Consultez le chapitre **Enregistrement audio avec le Hub de connexion optionnel/Kit de voyage** pour découvrir comment enregistrer de l'audio..



Pod de connexion



Kit de voyage AV

Vous pouvez acheter ces équipements optionnels sur le site Internet d'ARCHOS™ : [www.archos.com](http://www.archos.com).

## 13 MUSIQUE - Utiliser iTunes™ avec votre AV 700 TV

Pour transférer des fichiers musicaux entre un ordinateur Macintosh® et votre AV 700 TV, le plus simple est d'utiliser Finder™ de Macintosh et de glisser-déposer les fichiers d'un appareil à l'autre. Cependant, pour les utilisateurs Macintosh® qui souhaitent utiliser l'AV 700 TV avec iTunes®, ARCHOS™ a développé un plug-in spécial que vous trouverez sur le disque dur de l'AV 700 TV dans le répertoire appelé **/Data/i-Tunes plug-in** ou sur le site Internet d'Archos. Dans ce répertoire, vous trouverez un plug-in pour Mac OS 9.x et un autre pour Mac OS 10.x. Dans ce même dossier, vous verrez également une image JPEG illustrant l'emplacement où vous devez copier le plug-in. Ensuite, iTunes™ reconnaîtra l'AV 700 TV comme un « périphérique ». Veuillez garder à l'esprit que :

### Attention

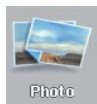
**Votre AV 700 TV doit être réglé en mode « Disque dur » (pour mieux connaître la procédure, consultez la rubrique Paramètres système dans Paramètres ou le chapitre Connecter et déconnecter l'AV 700 TV de votre ordinateur.)**

- 1) La musique achetée sur le site de vente en ligne d'Apple est protégée contre la copie par un système de cryptage propriétaire. L'appareil ARCHOS ne sera pas en mesure de lire ce type de musique payante ou d'autres fichiers au format AAC que vous pourriez avoir créés mais il se fera une joie de lire les fichiers MP3.
- 2) Lorsque vous créez vos listes musicales avec iTunes® (uniquement possible à partir de chansons copiées sur votre AV 700 TV), votre Macintosh® les enregistre à la racine des répertoires de votre AV 700 TV et non dans le répertoire des listes de l'AV 700 TV. Il vaut donc mieux utiliser l'AV 700 TV lui-même pour composer des listes et ensuite les sauvegarder dans votre répertoire de listes. Pour en connaître la procédure, référez-vous au chapitre **Créer une liste musicale** dans **Musique – Listes musicales**.
- 3) Lorsque vous glissez-déposez des fichiers MP3 à partir de votre audiothèque iTunes™ sur l'AV 700 TV, le programme i-Tunes® vérifie les informations des balises ID3 du fichier MP3 et crée un répertoire à la racine de votre AV 700 TV dont le nom correspond à celui de l'artiste. Ensuite, à partir des informations des balises ID3 indiquant le titre de l'album, il créera un sous-répertoire du même nom. Enfin, il prendra la chanson MP3 elle-même et la placera dans le sous-répertoire de cet album. Par conséquent, même si cette structure d'artistes et d'albums est claire, iTunes® ne suit pas la règle de l'AV 700 TV selon laquelle la musique est d'abord placée dans le répertoire **Musique**.

47

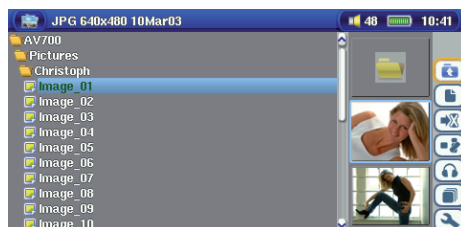
48

## 14 PHOTO - Visionner des photos



La série AV 700 TV gère l'affichage des formats images JPEG (.jpg) et Bitmap (.bmp) mais pas le JPEG progressif. L'AV 700 TV adaptera la dimension de l'image à l'écran intégré ou à l'écran de votre téléviseur si vous choisissez cette option de sortie vidéo. En mode Photo, seuls les fichiers aux formats JPEG ou BMP apparaîtront dans l'arborescence et les autres resteront invisibles. Les trois images à droite sont les images au format miniature du fichier sélectionné (au centre), ainsi que des fichiers précédent et suivant.

### 14.1 Visionner des photos



Lorsque vous cliquez sur Entrée après avoir sélectionné une image, l'AV 700 TV affichera cette image en plein écran. Ensuite, vous pouvez la faire pivoter, la grossir ou en faire le fond d'écran de l'AV 700 TV grâce à la fonction **Utiliser comme fond d'écran** dans l'icône **Menu de gestion des fichiers**.



1 x 1 image

2 x 2 images  
(Zoom arrière 1x)3 x 3 images  
(Zoom arrière 2x)



Faire tourner la photo de 90° vers la gauche



Voir photo précédente



Voir photo suivante

Faire tourner la photo de 90° vers la droite

- Remonter dans la liste d'icônes pour sélectionner l'option d'image.
- Sélectionner l'icône **Augmenter/réduire le zoom** pour changer le nombre de photos dans l'affichage défilant.

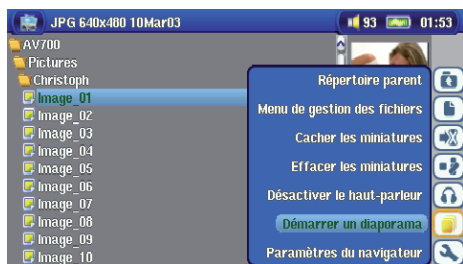
### Agrandir les photos

Une fois l'image en plein écran, si vous sélectionnez l'icône Augmenter le zoom vous pourrez bénéficier de deux niveaux de zoom. Chaque clic successif grossira l'image d'un niveau. Vous pouvez utiliser vos touches de direction pour déplacer l'image et voir la partie désirée. Les petits signes + en bas à gauche de l'écran indique le niveau de grossissement (+, ++ ou +++). Cliquez sur STOP/ECHAP pour revenir à la taille originale de l'image.

49

50

## 14.2 Visionner un diaporama



Si vous cliquez sur l'icône **Démarrer un diaporama**, l'AV 700 TV présentera chaque image du répertoire actif pour une durée déterminée puis passera à la photo suivante. Vous pouvez régler la durée d'affichage en suivant le chemin **Paramètres du navigateur > Image pause**. Ce réglage correspond au nombre de secondes pendant lesquelles l'image reste à l'écran.

## 14.3 Transférer des photos sur votre AV 700 TV

L'AV 700 TV est équipé d'un port USB hôte qui vous permet, avec le câble adaptateur USB hôte, de connecter des périphériques USB de type Mass Storage Class (MSC) à votre AV 700 TV et de transférer des fichiers de cet appareil sur votre AV 700 TV. Beaucoup d'appareils photo produits aujourd'hui sont de ce type si bien que vous pouvez souvent les brancher directement au port USB hôte de l'AV 700 TV et copier vos photos avec le navigateur ARCHOS. Si ce n'est pas le cas, vous pouvez utiliser un lecteur de carte USB et le brancher au port USB hôte de l'AV 700 TV (par l'intermédiaire du câble adaptateur USB hôte). Enfin, si aucune de ces deux solutions vous concernent, vous pouvez toujours copier les photos sur votre ordinateur et de là, les copier sur votre AV 700 TV.

### **3 méthodes permettent de copier des photos sur votre AV 700 TV :**

- 1) Connectez votre appareil photo de type Mass Storage Class à votre port USB hôte (via le câble adaptateur USB hôte).
- 2) Utilisez un lecteur de carte USB externe avec un câble adaptateur USB hôte.
- 3) Copiez des photos d'abord sur votre ordinateur puis sur l'AV 700 TV (ou Synchronisez avec le lecteur Windows Media® 10).



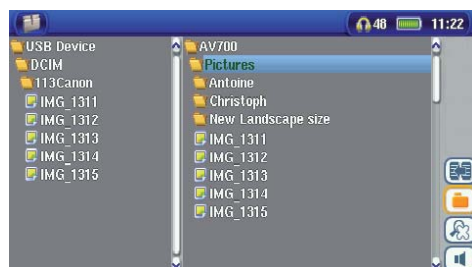


Une fois que vous aurez branché un appareil de type MSC au port USB hôte (via le câble adaptateur hôte), le panneau gauche du navigateur affichera le contenu de votre périphérique USB et le panneau droit celui du disque dur de l'AV 700 TV. Allez dans le panneau contenant vos photos (dans notre exemple /DCIM/113CANON), passez au panneau droit et rendez-vous dans le répertoire où vous souhaitez sauvegarder vos photos (en cas de besoin, vous pouvez créer un nouveau répertoire en sélectionnant l'icône correspondant). Pour plus de détails, consultez les saisies d'écran.

#### Méthode 1



Les images sur votre appareil photo s'affichent sur la gauche, le disque dur de votre AV 700 TV sur la droite. En utilisant l'icône **Activer le panneau droit**, accédez au panneau à droite et choisissez votre dossier de destination.



Maintenant, retournez au panneau gauche et sélectionnez l'icône **Copier tous les fichiers**. Vos photos seront copiées sur votre AV 700 TV, dans le dossier sur le panneau droit. Vous pouvez maintenant débrancher votre appareil photo de votre AV 700 TV.

51

## 15 JEUX – Console de jeux Mophun®

Veuillez vérifier la disponibilité de cette fonction sur le site Internet d'ARCHOS.



## 16 NAVIGATEUR - Utiliser le navigateur



Le navigateur permet d'évoluer dans le système de fichiers de l'AV 700 TV. Ce système est de type FAT32, identique à celui des ordinateurs fonctionnant sous Windows® et se présente donc sous la forme d'une arborescence hiérarchisée comprenant des répertoires et des sous-répertoires. Etant donné que vous enregistrerez des centaines de fichiers sur votre AV 700 TV, nous vous **CONSEILLONS FORTEMENT** de bien organiser la structure de vos fichiers. Autrement, vous perdrez beaucoup de temps à la recherche de fichiers sans pouvoir les écouter ou les regarder. ARCHOS™ vous conseille de conserver les répertoires créés en usine : Data, Musique, Playlists, Vidéo et Photo.



Les répertoires **Musique**, **Photo** et **Vidéo** sont spéciaux dans la mesure où les icônes de l'écran principal vous y conduisent directement. Si ces répertoires sont supprimés ou renommés, vous serez renvoyé à la racine de l'arborescence de fichiers (à la base).

53

54

### 16.1 Parcourir l'arborescence des répertoires

Pour naviguer dans l'arborescence des répertoires, vous utiliserez :



**ENTRÉE :**  
pour ouvrir le dossier (répertoire) ou lire le fichier sélectionné.  
**ECHAP/STOP :**  
pour retourner au menu principal de démarrage.



Pour accéder au répertoire parent (monter d'un niveau)  
Exemple : passer du répertoire AV 700 TV/Music/Wes Burden/ à AV 700 TV/Music.  
Vous pouvez aussi utiliser le bouton de navigation gauche pour revenir au répertoire parent.



Pour monter/descendre le curseur sur le fichier ou répertoire précédent/suivant.



**DROIT :**  
pour ouvrir le répertoire actif.  
**GAUCHE :**  
pour remonter d'un niveau dans l'arborescence de répertoires.



54

## 16.2 Manipulation des fichiers et répertoires

En fonction de votre emplacement dans l'arborescence, vous pourrez manipuler les fichiers et les répertoires de différentes manières. Dans le menu principal, cliquez sur **Navigateur**. Les fichiers que l'AV 700 TV n'est pas en mesure de lire seront précédés par l'icône des fichiers de type inconnu.



Manipulation des répertoires



Manipulation des fichiers

<b>Infos</b>	pour afficher des informations sur les fichiers, comme la durée de la chanson ou de la vidéo, la taille de la photo, le nombre de Ko utilisés sur le disque, la date de création du fichier, etc.
<b>Créer</b>	pour créer un nouveau répertoire à l'intérieur du répertoire actif.
<b>Supprimer</b>	pour supprimer définitivement le fichier de l'AV 700 TV (avant de le supprimer, l'AV 700 TV demandera « <b>Delete file (supprimer le fichier): xxxxx ?</b> ». Utilisez les touches de fonction pour confirmer ou annuler. Dans le cas d'un répertoire, cette opération supprimera la totalité de son contenu. Il demandera « <b>Delete folder (supprimer le répertoire) : xxxxx and all files therein? (xxxxx et tous les fichiers qu'il contient ?)</b> » Utilisez les touches de fonction pour confirmer ou annuler.
<b>Renommer</b>	pour modifier le nom du fichier ou du répertoire. Vous serez dirigé vers le clavier virtuel (référez-vous à la rubrique concernant le <b>Clavier virtuel</b> du chapitre <b>Navigateur</b> ) pour vous permettre de saisir le nouveau nom du fichier ou du répertoire.

55

56

<b>Créer un répertoire</b>	pour créer un nouveau répertoire dans le niveau actif de l'arborescence. Vous serez dirigé vers le clavier virtuel (référez-vous à la rubrique concernant le <b>Clavier virtuel</b> du chapitre <b>Navigateur</b> ) pour vous permettre de saisir le nouveau nom du répertoire.
----------------------------	--

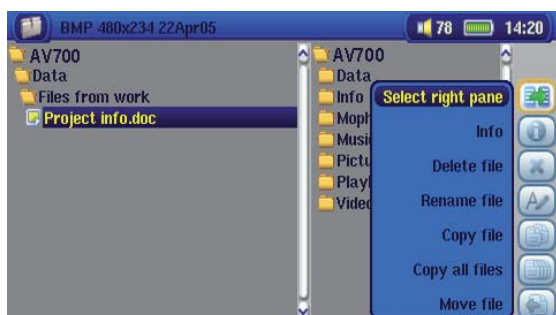
### Copier et transférer des fichiers ou des répertoires



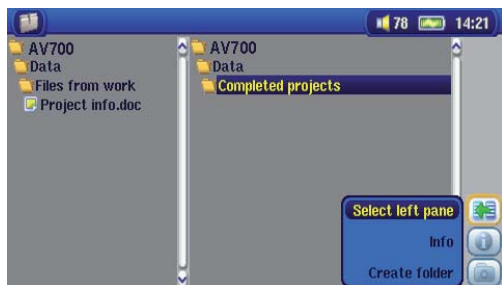
Grâce au double explorateur, une exclusivité Archos, vous pouvez copier ou déplacer des fichiers d'un emplacement à un autre à travers l'arborescence (chaque répertoire ne peut contenir qu'un maximum de 1000 fichiers). Il vous suffit de sélectionner le bouton **Ouvrir un nouveau panneau** pour activer la deuxième fenêtre de navigation. Le double explorateur peut être utilisé comme :

<b>Explorateur photo</b>	le panneau gauche représente le périphérique USB connecté (ex : appareil photo numérique ou disque dur) et le panneau droit le contenu du disque dur de l'AV 700 TV.
<b>Explorateur musique</b>	le navigateur gauche représente le disque dur de l'AV 700 TV et le droit, la liste musicale.
<b>Explorateur vidéo</b>	les deux panneaux permettent de parcourir deux sections différentes du disque dur de l'AV 700 TV.

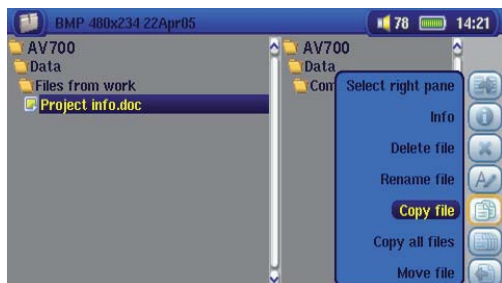
Dans le cas du navigateur, vous pouvez passer d'un panneau à l'autre à l'aide de l'icône **Activer le panneau gauche/droit**. La fenêtre contenant le fichier ou le répertoire sélectionné est la fenêtre source de la copie. Le répertoire de destination sera dans l'autre fenêtre. Par exemple, pour copier le fichier **Project info.doc** du répertoire **AV 700 TV/Data/Files from Work** dans le répertoire **AV 700 TV/Data/Completed projects**, vous devez commencer à partir du **Navigateur** de l'écran principal.



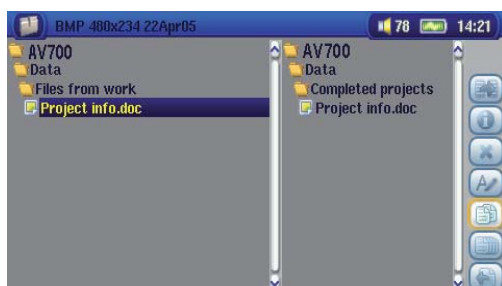
1) À l'aide des touches d'action, activez le panneau droit.



- 2) Dans ce dernier, identifiez le répertoire de destination et retournez au panneau gauche.



- 3) Sélectionnez d'abord le fichier à copier puis l'icône **Copier**.



- 4) Ce fichier sera alors copié dans le répertoire de destination.

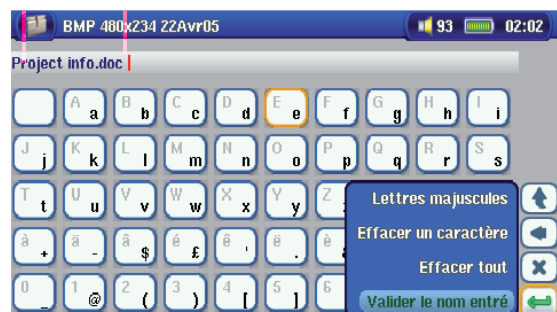
57

### 16.3 Utiliser le clavier virtuel

Pour créer ou renommer les fichiers et répertoires de votre AV 700 TV, nous vous conseillons de le connecter à votre ordinateur. Le clavier de votre PC est en effet bien plus pratique. Il arrive pourtant que vous n'ayez pas toujours votre ordinateur sous la main et si celui-ci vous fait défaut, il vous faut alors saisir le texte directement sur l'AV 700 TV (pour renommer un fichier ou créer un nouveau répertoire par exemple). A cet effet, un clavier virtuel apparaîtra à l'écran.

Le nouveau texte saisi.

Curseur



Appuyez sur ENTREE pour valider la touche/lettre sélectionnée.

- ↳ Pour alterner entre les lettres majuscules et minuscules
- ↵ Bouton effacer
- ✕ Effacer tout le texte saisi
- ↵ Valider le texte saisi.

Maintenez les touches GAUCHE ou DROITE enfoncées pour déplacer le curseur sur la ligne.

# 17 Connecter/déconnecter\* l'AV 700 TV de votre ordinateur

## 17.1 Type de connexion USB (« Disque dur » ou « Appareil compatible Windows »)



AV700

Votre appareil est pré-configuré en usine comme un périphérique Windows® ; il sera donc immédiatement reconnu par votre ordinateur si vous utilisez Windows® XP (avec, au minimum, le Service Pack 1) et le lecteur Windows Media® 10. Si vous avez un autre système d'exploitation Microsoft®, un doute sur votre version de Windows® XP ou si vous utilisez un Macintosh®, vous serez obligé de changer le réglage du port USB (Universal Serial Bus) de votre AV 700 TV. Pour ce faire, sélectionnez l'icône des Réglages puis **Système** et **Port USB** et réglez le paramètre sur « **Disque dur** »'.

## 17.2 Connecter l'AV 700 TV

**Ordre de connexion : consultez les instructions ci-dessous pour connaître la méthode la plus adaptée au système d'exploitation de votre ordinateur.**

- 1) Branchez l'adaptateur secteur sur l'AV 700 TV.
- 2) Branchez le câble USB à votre ordinateur allumé.
- 3) L'AV 700 TV éteint, branchez l'autre extrémité du câble USB au port USB pour périphériques de l'AV 700 TV.
- 4) Allumez l'AV 700 TV. Si votre ordinateur vous invite à installer un nouveau pilote pour le nouveau matériel, alors vous devez le débrancher et changer le réglage du port USB sur Disque dur.

\* Il est important de noter que lorsque l'AV 700 TV est connecté à un ordinateur, sa consommation énergétique est supérieure à la normale, entraînant par la même occasion une décharge accélérée de la batterie. Il est normal que la température de l'AV 700 TV augmente. Si, alors qu'il est connecté à votre ordinateur, l'AV 700 TV n'est plus alimenté, l'arborescence de ses répertoires pourrait être endommagée et certaines données pourraient disparaître. C'est pourquoi, dans ce cas de figure, nous vous invitons à toujours utiliser l'adaptateur secteur. Veillez à suivre scrupuleusement la procédure de déconnexion car une manipulation incorrecte pourrait effacer des données ou bloquer l'ordinateur et l'AV 700 TV. L'AV 700 TV n'est pas compatible avec Windows® NT, Windows® 95 ni Windows® 98 (première édition). Lorsque l'AV 700 TV est connecté à votre ordinateur, ses touches sont verrouillées et ne fonctionnent plus.

59

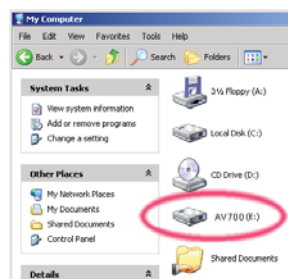
60

### Windows® XP

**Vérifiez\*** que votre version de Windows® XP comprend au moins les mises à jour du **Service Pack 1** et que lecteur Windows Media® 10 (WMP10) est bien installé sur votre ordinateur. Cette configuration vous permet de profiter des avantages inhérents aux « **Appareils compatibles Windows** ». Il vous suffit alors de connecter votre appareil à votre ordinateur en suivant les étapes indiquées ci-dessus et vous le verrez apparaître aussi bien dans l'explorateur Windows® que dans WMP10. Sans Windows® XP Service Pack 1 (la mise à jour est gratuite) ou Windows Media® 10, il ne peut être reconnu comme un périphérique Windows® et vous devrez suivre les instructions ci-dessous valables pour Windows® ME et 2000.

\* Allez sur « Poste de travail » et cliquez sur la touche droite de la souris, sélectionnez « Propriétés » puis regardez dans l'onglet « Général ». La mention « Service Pack 1 » (ou une version plus récente) doit apparaître.

### Windows® ME et 2000



**Attention : avant de connecter l'AV 700 TV à votre ordinateur au moyen du câble USB, sélectionnez l'icône des réglages puis Système et Port USB et réglez le paramètre sur « Disque dur ».**

Une fois connecté à votre ordinateur, l'AV 700 TV sera reconnu comme un périphérique de stockage de masse et sera automatiquement affiché après quelques secondes. Vous verrez apparaître une nouvelle lettre de lecteur appelé AV 700 TV dans Poste de travail, par exemple « E: ». Vous pouvez maintenant utiliser le disque dur AV 700 TV comme n'importe quel autre disque. Vous pouvez y accéder en utilisant directement l'explorateur Windows® afin d'échanger des fichiers, par simple glisser/déposer, avec le disque dur de l'AV 700 TV.

### Macintosh™ OS X



Si vous tournez sous OS X, vous devez impérativement passer à la version 10.2.4 ou à une plus récente. Vous devez également modifier le réglage du port USB de l'AV 700 TV sur « **Disque dur** ». A partir du menu principal, sélectionnez l'icône de réglages puis **Système** et **Port USB** puis changez le paramètre sur « **Disque dur** ». Il vous suffira alors de brancher l'AV 700 TV à votre Macintosh® en suivant la procédure indiquée ci-dessus et en quelques secondes, l'AV 700 TV sera reconnu en tant que périphérique de stockage de masse (disque dur) et sera arrimé à l'ordinateur. Vous pouvez maintenant utiliser le disque dur AV 700 TV comme n'importe quel autre disque.

### 17.3 Déconnecter l'AV 700 TV de votre ordinateur

#### **Mode Appareil compatible Windows**

Si l'AV 700 TV est connecté à votre ordinateur en tant qu'appareil compatible Windows, vérifiez qu'aucune donnée ne soit en cours de transfert entre les deux appareils (le témoin du disque dur de votre AV 700 TV ne doit pas clignoter). Vous pouvez à présent débrancher en toute sécurité le câble USB de votre AV 700 TV et de l'ordinateur.

#### **Mode Disque dur**



AV700

Si l'AV 700 TV est connecté à votre ordinateur en tant que disque dur, **NE RETIREZ PAS LE CÂBLE USB N'IMPORTE QUAND !**

**AVERTISSEMENT : il est important de désarrimer correctement votre AV 700 TV de l'ordinateur avant de déconnecter le câble USB et ce, afin d'éviter toute perte de données ou le blocage d'un des appareils.**

#### **Mode Disque dur et Windows®**



AV 700

Afin de déconnecter le disque dur de l'AV 700 TV en toute sécurité, cliquez sur l'icône de retrait de la barre d'état système (sur la flèche verte comme le montre l'illustration ci-dessous) et suivez les indications. Avant de déconnecter le câble USB, attendez qu'un message vous avertisse que vous pouvez débrancher le périphérique en toute sécurité.

1. L'icône de retrait se trouve sur la barre d'état système à côté de l'horloge.



Windows® XP



Windows® 2000 et Windows® ME

61

62

2. Cliquez sur l'icône pour éjecter (déconnecter) l'AV 700 TV de l'ordinateur puis sélectionnez le message « Safely remove » (retirer en toute sécurité).



3. Un message apparaîtra pour indiquer que vous pouvez déconnecter l'AV 700 TV en toute sécurité. Vous pouvez à présent débrancher sans crainte le câble USB de votre AV 700 TV et de l'ordinateur.



#### **Mode Disque dur et Macintosh®**



Faites glisser l'icône du disque dur de l'AV 700 TV dans la corbeille qui se transformera alors en grosse flèche, comme illustré dans la saisie d'écran à gauche. Déplacez l'icône du disque dur sur la flèche et cet icône disparaîtra alors du bureau. Vous pouvez à présent débrancher en toute sécurité le câble USB de votre AV 700 TV et de l'ordinateur.



## 18 Connecter des périphériques au port USB hôte

Grâce au port USB hôte, vous pouvez connecter des appareils USB de type Mass Storage Class (MSC), comme nombre d'appareils photo numériques et disques durs externes, afin de transférer des images et des données sur votre AV 700 TV. (Consultez la notice du fabricant pour savoir si votre appareil est du type MSC.) Les périphériques ne faisant pas partie de cette catégorie (imprimantes, adaptateurs Ethernet, souris, claviers etc.) ne sont pas pris en charge. Afin de connecter un périphérique MSC, utilisez le petit adaptateur USB hôte fourni.



Si la connexion USB de votre appareil photo est compatible avec la norme Mass Storage Class (MSC), il apparaîtra alors dans le navigateur de fichier en tant que répertoire **USB externe** où vous retrouverez toutes vos photos et fichiers. Pour connaître la procédure de copie des fichiers, référez-vous au chapitre concernant le **Navigateur de fichiers**.

63

64

## 19 Paramètres

A partir du menu principal, sélectionnez l'icône **Réglages** pour voir apparaître les éléments de menu des différents paramètres.



### 19.1 Paramètres audio



Si vous souhaitez personnaliser la qualité sonore, vous pouvez ajuster les graves, les aigus et d'autres paramètres à votre goût. Nous vous recommandons de le faire en écoutant de la musique pour que vous puissiez entendre les changements apportés. Cliquez simplement sur l'icône **Paramètres audio** tout en écoutant de la musique.

- Une fois l'écran de configuration (Setup) affiché, sélectionnez l'icône **Son** et cliquez à nouveau sur ENTRÉE. Utilisez les touches GAUCHE et DROITE pour changer la valeur d'un paramètre. Vous entendrez les changements instantanément.
- Utilisez les boutons HAUT et BAS pour sélectionner les différents paramètres.
- Cliquez sur STOP/ECHAP lorsque vous avez fini et vous retournerez à l'écran de configuration (Réglages).
- Cliquez à nouveau sur STOP/ECHAP et vous reviendrez à l'écran de lecture musicale.



## Paramètres audio

Paramètre	Description
Volume	de 0 à 99
Basses	10 niveaux. Diminue et augmente les basses fréquences.
Aigus	10 niveaux. Diminue et augmente les hautes fréquences.
Balance	10 niveaux. Privilégie le canal gauche ou droit du signal stéréo.
Bass Boost	10 niveaux. Augmente les très basses fréquences.
Défaut	pour rétablir les réglages avec leurs valeurs par défaut

## 19.2 Paramètres de lecture



Si vous souhaitez que l'AV 700 TV joue la totalité d'un répertoire ou qu'il choisisse des chansons de manière aléatoire ou encore, qu'il applique l'une des autres possibilités de lecture, vous pouvez modifier les réglages relatifs au mode de lecture. A partir du menu principal ou alors que vous écoutez de la musique, cliquez sur l'icône **Réglages** puis sélectionnez **Mode de lecture**.

Paramètre	Description
<b>Lecture</b>	
Répertoire	pour lire tous les morceaux du répertoire ou de l'album actif.
Tous	pour lire tous les morceaux de l'AV 700 TV.
Un seul titre	pour lire un seul morceau et arrêter.
Queue	Pendant la lecture d'une chanson, cliquez sur <b>Afficher l'ARCLibrary</b> et déterminez le prochain titre que vous voulez écouter puis cliquez sur LIRE. Votre chanson est alors en attente. Une seule chanson à la fois peut être ainsi programmée. Reportez-vous au chapitre des listes musicales pour préparer des listes de plusieurs chansons. Dès que la chanson lue est terminée, ce sera le tour de celle que vous venez de programmer. Si vous n'en programmez aucune à ce moment-là, l'AV 700 TV lira la prochaine du répertoire.
Intro	pour jouer chaque morceau du répertoire pendant 10 - 90 secondes. Vous écoutez ainsi un court échantillon de chacun. Si vous désirez écouter toute la chanson, appuyez sur la touche de lecture pendant ces 10 - 90 secondes. L'AV 700 TV repassera alors en mode Répertoire et lira le reste des chansons du répertoire sans les scanner.

65

### Répéter & Aléat.

Normal	pour jouer vos morceaux les uns après les autres et arrêter après le dernier.
Répéter	pour lire en continu le groupe sélectionné de chansons (artiste, album, répertoire ou liste musicale).
Aléatoire	pour lire par ordre aléatoire le groupe sélectionné de chansons (artiste, album, répertoire ou liste musicale).
Durée intro	de 10 à 90 secondes. Ceci est la durée pendant laquelle un morceau est lu si vous sélectionnez Intro dans le paramètre Mode de lecture.

## 19.3 Paramètres de l'horloge



L'AV 700 TV dispose d'une horloge interne affichant l'heure réelle. Elle est indiquée en haut à droite de l'écran en mode 12 ou 24 heures. Pour régler ce paramètre, sélectionnez l'icône **Réglages** puis **Horloge**.



**Sélectionner le paramètre**



**Choisir la valeur du paramètre sélectionné**



Une fois les paramètres réglés, descendez jusqu'au bouton **Appliquer**, puis cliquez sur le bouton ENTRÉE. L'horloge est maintenant à l'heure et à jour. Cliquez sur STOP/ECHAP pour revenir au menu principal de configuration.

## 19.4 Paramètres d'affichage



Ces paramètres règlent la langue d'interface ainsi que le mode de présentation de l'écran.



Paramètre	Description
<b>Langue</b>	L'interface de l'AV 700 TV peut s'afficher en anglais (par défaut), français, allemand, espagnol ou russe.
<b>Aide boutons action</b>	Pour afficher l'explication ou le nom des icônes lorsque vous montez ou descendez dans le menu. Si ce paramètre est sur Oui, un premier appui sur la touche Sélection d'un icône fait apparaître les noms des icônes, un deuxième appui valide la sélection.
<b>Standard TV</b>	<b>NTSC (USA), PAL (Europe).</b> Pour que les images et la vidéo s'affichent correctement sur votre téléviseur externe, vous devez sélectionner l'option qui permettra d'envoyer un signal vidéo compatible avec le système télévisuel de votre pays. Les pays qui ne sont ni américains, ni européens utilisent assurément un des deux systèmes.
<b>Format TV</b>	4:3 ou 16:9 représentent le rapport avec lequel les images sont affichées sur votre téléviseur.
<b>Sortie vidéo</b>	<b>LCD interne</b> ou <b>Ecran externe.</b> Pour afficher sur l'écran LCD intégré ou transférer le signal sur un téléviseur. Maintenir le bouton de fonction LCD/TV enfoncé pendant deux secondes pour commuter entre les deux modes d'affichage. Assurez-vous que votre téléviseur est réglé sur la bonne entrée.
<b>Luminosité LCD</b>	<b>0, 1, 2, 3</b> niveaux de luminosité pour l'écran LCD intégré. Plus le niveau choisi sera bas, plus l'autonomie de votre batterie sera préservée.
<b>Stabilité LCD</b>	Pour réduire les problèmes de scintillement de l'écran LCD. Déplacez le réglage vers la gauche ou la droite pour obtenir la meilleure image.
<b>Si vous accédez aux Paramètres de lecture pendant la lecture d'une vidéo, vous aurez un paramètre supplémentaire :</b>	
<b>OSD vidéo</b>	Durée pendant laquelle les informations concernant la vidéo active sont affichées à l'écran (On Screen Display), à partir du début de la lecture.

67

68

## 19.5 Paramètres d'apparence

Paramètre	Description
<b>Fond d'écran</b>	Oui, Non. Lorsqu'il est activé (Oui), la photo sélectionnée (l'élément suivant) sera affichée comme fond d'écran de l'AV 700 TV.
<b>Nom de l'image</b>	Cette option affichera dans le répertoire Système les noms des images JPEG pouvant servir de fonds d'écran (papier peint). Vous pouvez ajouter vos propres images JPEG dans le répertoire Système en glissant-déposant des fichiers à partir de votre ordinateur. Vous pouvez également régler le fond d'écran à partir du mode Photo.
<b>Police détournée</b>	Si votre fond d'écran est de couleur sombre, vous aurez du mal à discerner le texte noir de l'écran. Activez ce paramètre sur Oui pour obtenir une police plus lisible grâce au détournage blanc.
<b>Couleur barres</b>	Pour choisir la couleur que vous voulez pour la barre de statut en haut et les boutons d'écran en bas.
<b>Couleur curseur</b>	Pour changer la couleur du curseur et de son arrière-plan.
<b>Paramètres précédents</b>	Cliquez sur ce bouton pour revenir aux derniers réglages effectués.



## 19.6 Paramètres d'alimentation



Ces paramètres vous permettront d'économiser l'énergie de votre batterie afin d'en prolonger l'autonomie.

Vous pouvez régler l'AV 700 TV pour qu'il économise son énergie, quel que soit le mode de fonctionnement (lorsqu'il est sur batterie ou lorsqu'il est branché sur l'adaptateur/chargeur d'alimentation CC).



68

Paramètre	Description
Arrêt auto	<b>de 1 à 9 minutes ou Jamais.</b> Ces valeurs représentent les minutes d'inactivité (aucun bouton touché) après lesquelles l'AV 700 TV s'éteint. Ce paramètre ne prend effet qu'une fois la lecture de fichiers audio ou vidéo terminée.
Rétro-éclairage	<b>de 10 à 90 secondes ou Jamais.</b> Ces valeurs représentent la durée d'inactivité (aucune pression sur les boutons) avant que l'AV 700 TV n'éteigne son écran pour préserver son autonomie. Ce paramètre ne prend effet qu'une fois la lecture de fichiers vidéo terminée.
Disque dur	<b>de 10 à 90 secondes.</b> Ces valeurs indiquent le temps entre le dernier accès aux fichiers et l'extinction du disque interne de l'AV 700 TV. Une durée élevée signifie une plus grande réactivité du disque et donc, un meilleur temps de réponse lors de l'accès aux données. D'un autre côté, plus il tourne longtemps, plus il consomme rapidement l'énergie de la batterie. Attention : ce paramètre ne doit être modifié que par des utilisateurs expérimentés.
Mise en veille	<b>de 1 à 9 minutes ou Jamais.</b> Ces valeurs représentent les minutes d'inactivité (aucun bouton activé) après lesquelles l'AV 700 TV se met en veille. Lorsque l'AV 700 TV est alimenté par l'intermédiaire du chargeur/adaptateur secteur (ou connecté au pod de connexion TV alimenté), il ne s'éteint pas complètement. Il passe simplement en mode veille, ce qui lui permet de se réveiller pour effectuer un enregistrement vidéo différé.

Ces paramètres (arrêt auto., rétro-éclairage et disque dur) sont généralement réglés sur les valeurs les plus faibles quand l'appareil est sur batteries. En revanche, lorsque l'adaptateur secteur est branché, vous n'avez plus besoin de surveiller votre consommation électrique, vous pouvez dès lors conserver l'AV 700 TV et le rétro-éclairage allumés, votre confort d'utilisation n'en sera qu'amélioré. Cependant, augmenter la valeur du disque dur au-delà du réglage par défaut peut en fait décharger la batterie même si le chargeur/adaptateur est branché. Vous remarquerez aussi que la température de votre unité augmente lorsque le rétro-éclairage et le disque dur sont activés pendant de longues heures.

## 19.7 Paramètres du système



Les paramètres système vous permettent d'effectuer des réglages de bas niveau sur l'AV 700 TV.



69

70

Paramètre	Description
ARCLibrary	<b>Non</b> : à partir de l'icône Musique, vous naviguez simplement parmi les fichiers audio du répertoire Musique. <b>Oui</b> : (uniquement lorsque le port USB est réglé sur « Disque dur ») vous parcourez votre musique en fonction de ses caractéristiques mais l'ARCLibrary doit être mise à jour manuellement. <b>Automatique</b> : l'ARCLibrary est automatiquement mise à jour lorsque le câble USB est débranché de votre appareil.
Reconstruire l'ARCLibrary	pour actualiser l'ARCLibrary si vous avez réglé le paramètre ci-dessus sur Oui.
Port USB	<b>Appareil compatible Windows</b> (par défaut), <b>Disque dur</b> .
Appareil compatible Windows	Si ce paramètre est réglé sur « Appareil compatible Windows », votre AV 700 TV utilisera le MTP (Media Transport Protocol) lorsqu'il est connecté à un système d'exploitation Windows XP (SP1 ou supérieur) équipé du lecteur Windows Media® 10. Il apparaîtra alors en tant que Périphérique AV 700 TV dans l'explorateur Windows®. <b>AVERTISSEMENT</b> : ceci ne fonctionnera pas avec des systèmes d'exploitation Windows® antérieurs ni avec les ordinateurs Macintosh®.
Disque dur	Si, en revanche, ce paramètre est réglé sur « Disque dur », votre AV 700 TV se comportera comme un disque dur externe (appareil de stockage de masse) lorsqu'il est connecté à un ordinateur. Utilisez ce mode pour tous les systèmes d'exploitation autres que Windows XP.
Ver. du Logiciel	pour afficher les versions du système d'exploitation et du DRM (Gestion des droits numériques).
Update du logiciel	pour mettre à jour le système d'exploitation de l'AV 700 TV. Référez-vous au chapitre intitulé <b>Mettre le système d'exploitation (logiciel) de l'AV 700 TV à jour</b> .
Product key	chaque AV 700 TV comporte une clé produit unique.
Disque dur	pour afficher la quantité d'espace libre et utilisé sur le disque dur de l'AV 700 TV. Le nombre de méga-octets indiqué est calculé selon une base binaire (1 Ko=1024 octets). Ainsi, chaque Mo représente environ 1,05 méga-octets (décimal). Le formatage occupe également de l'espace.

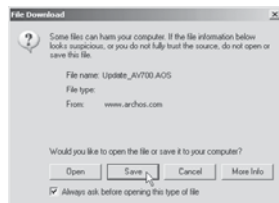
## 19.8 Contrôle TV

Consultez la section **Réglage du code de l'Émetteur infrarouge** à la fin de ce manuel pour une explication complète sur quand et comment utiliser ce réglage avec le Hub de connexion TV optionnel.

## 20 Mettre le système d'exploitation (logiciel) de l'AV 700 TV à jour

ARCHOS™ met périodiquement à jour le système d'exploitation (OS) de votre produit. Vous pouvez télécharger ces mises à jour gratuitement sur le site ARCHOS™ ([www.archos.com/firmware](http://www.archos.com/firmware)). Elles contiennent de nouvelles fonctions, des améliorations et des corrections de bugs. Assurez-vous de toujours posséder la version la plus récente. Pour le vérifier, cliquez sur l'icône Réglages et rendez-vous dans **Système**. Vous trouverez la version la plus récente de l'OS et son numéro de version sur notre site Internet ([www.archos.com/firmware](http://www.archos.com/firmware)) dans la rubrique Firmware.

### Télécharger le fichier Update\_AV 700 TV.AOS



Lorsque vous cliquez sur le lien pour télécharger le nouveau fichier de l'OS (le nom du fichier est Update\_AV 700 TV.AOS), votre navigateur peut vous mettre en garde sur la nature du fichier à télécharger et vous informer du danger potentiel pour votre ordinateur. Il n'y a là rien d'anormal, le système Windows® ne reconnaît simplement pas le format de fichier .AOS. Soyez rassuré, ARCHOS™ a pris ses dispositions pour garantir un fichier exempt de tous virus, vous pouvez donc le télécharger sans risque. Cliquez sur l'option **Sauvegarder** pour télécharger ce fichier à un emplacement qui vous convient, tel que **Mes documents**, et pouvoir ensuite le copier sur votre AV 700 TV. Si ce dernier est connecté à votre ordinateur, vous pouvez aussi effectuer la sauvegarde directement sur l'AV 700 TV.

### Lire le fichier History.txt

Vous trouverez également à côté du logiciel à télécharger, un fichier texte détaillant les modifications effectuées depuis la version précédente de l'OS.

### Copier sur l'AV 700 TV



Pendant la mise à jour de votre système d'exploitation, vous devez garder l'adaptateur secteur/chargeur branché à votre AV 700 TV afin d'éviter qu'il ne s'éteigne au beau milieu de la procédure. Connectez votre AV 700 TV à votre ordinateur (référez-vous au chapitre correspondant si vous n'êtes pas sûr de la procédure) et copiez le fichier Update\_AV700.AOS sur l'AV 700 TV.

71

72

### « Disque dur » ou « Appareil compatible Windows » ?



AV 700

Si votre AV 700 TV apparaît en tant que « Disque Dur », il vous suffit de glisser le fichier Update\_AV 700 TV.AOS sur cette icône et Windows® le placera à la racine de l'AV 700 TV. Ne le sauvegardez pas dans un répertoire de votre AV 700 TV. Une fois ce fichier copié, déconnectez (référez-vous au chapitre de Connexion/Déconnexion) l'AV 700 TV de votre ordinateur.



AV700

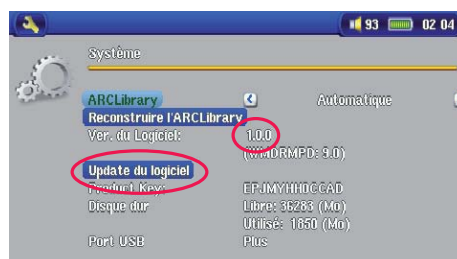
Si votre AV 700 TV apparaît en tant que « Périphérique Windows® », vous devrez alors l'ouvrir dans l'explorateur et déplacer le fichier Update\_AV.AOS dans le répertoire Data (pas dans le répertoire Media). Si une ancienne version du fichier Update\_AV 700 TV.AOS est déjà sur votre AV 700 TV, Windows® vous demandera si vous souhaitez l'écraser. Cliquez sur Oui. Déconnectez l'AV 700 TV de votre ordinateur.

### Activer la mise à jour

#### Update du logiciel

Assurez vous que votre AV 700 TV est encore branché à l'adaptateur secteur/chargeur.

Ensuite, rendez-vous aux paramètres **Système** à partir de l'icône des Réglages et sélectionnez l'option Update du logiciel. L'AV 700 TV ira alors chercher le fichier .AOS. Suivez les indications affichées à l'écran. Une fois terminé, l'AV 700 TV redémarrera et vous pourrez revenir à cet écran afin de vérifier que vous avez bien mis à jour le logiciel avec la nouvelle version.

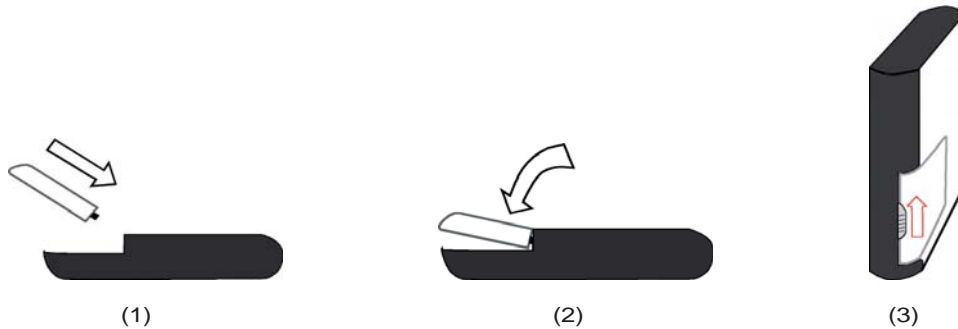




## 21 Remplacer la batterie

Votre AV 700 TV contient une batterie amovible. Faire l'acquisition d'une seconde batterie peut s'avérer très utile lorsque vous savez que vous ne serez pas en mesure de recharger votre AV 700 TV avant que la batterie fournie ne soit totalement épuisée. Consultez le chapitre **Paramètres – Paramètres d'alimentation** pour savoir comment maximiser votre autonomie.

Avant de retirer la batterie, déconnectez le chargeur/adaptateur et éteignez l'appareil. La batterie de l'AV 700 TV est située à gauche au dos de l'appareil. Pour l'extraire, faites glisser le loquet vers le bas. Vous pouvez maintenant lever l'extrémité gauche de la batterie. Pour remplacer une batterie, tenez-la avec les 2 encoches en plastique vers la droite, faites-la glisser dans son compartiment (1) et abaissez la batterie dans le logement prévu (2). Une fois terminé, n'oubliez pas de faire glisser le loquet coulissant vers le haut de l'AV 700 TV afin de verrouiller la fermeture du compartiment (3).



**Attention:** Si la batterie est incorrectement insérée ou court-circuitée, cela peut endommager le produit et/ou entraîner des blessures graves de l'utilisateur. Remplacez la batterie uniquement avec une batterie équivalente ou du même type.

73

## 22 Enregistrer de la musique avec le Pod optionnel/Kit de voyage AV

Avec la série AV 700 TV, vous n'avez pas besoin d'un ordinateur pour créer des fichiers de musique numérique. Il est capable d'enregistrer à partir de n'importe quelle ligne analogique (ex : chaîne hi-fi, radio-cassette, lecteur de CD etc.) au format .WAV de Windows®, aussi bien en PCM (non compressé) qu'en ADPCM (compressé).

### 22.1 Connexions câblées pour enregistrement audio avec le Pod de connexion optionnel

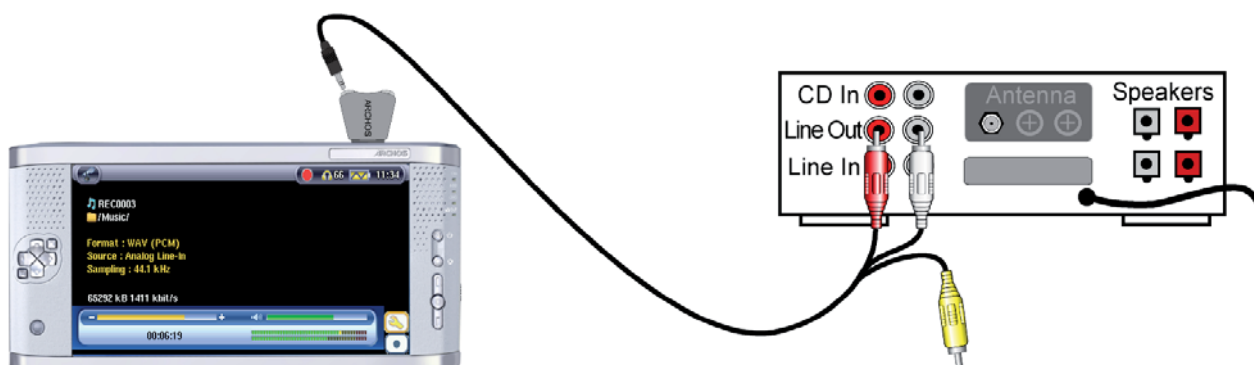
Si vous utilisez le pod de connexion TV, vous devez brancher les connecteurs rouge et blanc du câble d'entrée AV (AV IN) à la sortie de votre chaîne hi-fi ou de l'appareil audio à partir duquel vous enregistrez.



74

## 22.2 Connexions câblées pour enregistrement audio avec le Kit de voyage AV optionnel

Si vous utilisez l'adaptateur à connexions multiples disponible en option (en vente sur le site Internet d'ARCHOS) et un câble AV, vous devez brancher ce dernier à l'entrée AV de l'adaptateur puis brancher l'adaptateur sur l'AV 700 TV.



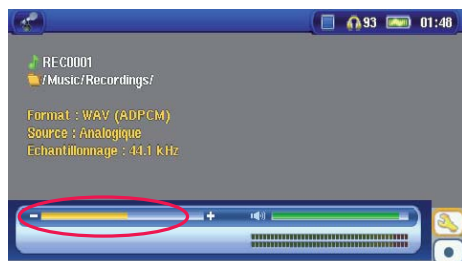
75

## 22.2 Procédure d'enregistrement

Avant de commencer l'enregistrement audio à proprement parler, un écran de pré-enregistrement vous permettra d'en régler les paramètres.



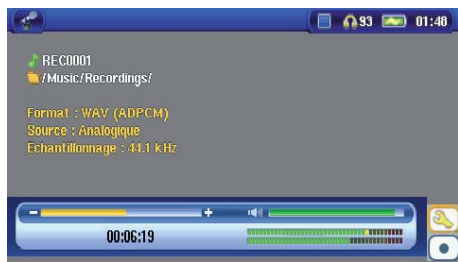
1. Sur l'écran principal, sélectionnez **Magnétophone** puis cliquez sur ENTREE.



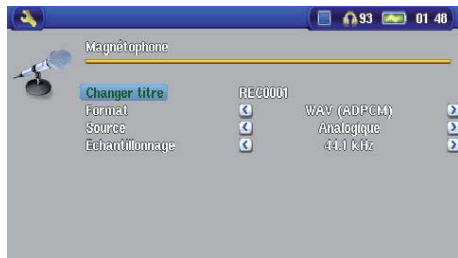
2. Sur l'écran de pré-enregistrement, réglez le niveau d'enregistrement\* en cliquant sur les touches GAUCHE et DROITE. Cliquez sur l'icône d'enregistrement (ou la touche Entrée) pour lancer l'enregistrement. Attention, avant votre premier enregistrement, ajustez vos **réglages**.

\* Il est préférable d'effectuer plusieurs essais avant de décider quel niveau d'enregistrement offre la meilleure qualité audio. Ne vous fiez pas au volume perçu dans le casque, il peut être réglé en actionnant les boutons HAUT et BAS.

76



3. Cliquez sur l'icône **Réglages** pour afficher l'écran des paramètres d'enregistrement comme illustré ci-dessus.



4. Une fois que vous avez cliqué sur l'icône **Enregistrer** (ou sur la touche Entrée), vous pouvez mettre l'enregistrement en pause en cliquant sur l'icône Pause (ou sur la touche Entrée) et ensuite arrêter l'enregistrement en cliquant sur le bouton STOP.

Avec l'AV 700 TV, vous pouvez enregistrer à partir de n'importe quelle source audio de niveau ligne. Assurez-vous donc que la source audio fournisse ce type de signal et non un signal amplifié (pour vérifier si le signal est amplifié, le réglage du volume sonore à partir du lecteur se répercute au niveau des écouteurs). Un signal trop amplifié génèrera un enregistrement de très mauvaise qualité.

### Enregistrement incrémentiel



Pendant un enregistrement, vous remarquerez la présence de l'icône d'enregistrement incrémentiel. Il vous permet de créer des enregistrements incrémentiels : l'enregistrement en cours s'arrête et un autre commence instantanément. Un chiffre est alors annexé au nom de l'enregistrement suivant. Ainsi, si vous créez des enregistrements incrémentiels multiples, vous pouvez obtenir des noms de fichiers comme REC0000\_01, REC0000\_02 etc. et, par la même occasion, un classement très pratique pour enregistrer de vieilles cassettes et de vieux disques vinyles. Vous pouvez cliquer sur ce bouton pendant

77

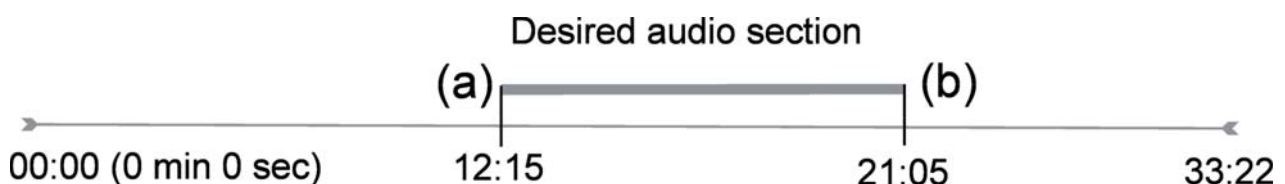
les silences séparant les chansons pour que chaque morceau d'un disque vinyle ou d'une cassette audio corresponde à un fichier distinct.

### 22.3 Où l'enregistrement est-il sauvegardé ?

Par défaut, les enregistrements audio sont sauvegardés dans le répertoire **Musique** mais ce paramétrage peut être modifié. Cliquez par exemple sur l'icône Musique du menu principal et sélectionnez **Parcourir le disque dur**. Vous verrez l'icône **Lancer Magnétophone**. Chaque fois que vous utilisez cet icône pour lancer le magnétophone au lieu du Magnétophone du menu principal, vous réglez l'emplacement des enregistrements par défaut dans le répertoire actif. Par exemple, admettons que vous ayez un répertoire appelé */Music/Vinyls/Soul*. Si vous vous y rendez et que vous effectuez des enregistrements à l'aide de l'icône, ces fichiers et les suivants seront sauvegardés par défaut dans ce répertoire. A partir de là, tous les enregistrements que vous effectuerez à l'aide de l'icône Magnétophone seront sauvegardés dans le répertoire */Music/Vinyls/Soul*.

### 22.4 Edition audio

Les fichiers audio (enregistrements analogiques uniquement) peuvent être modifiés en supprimant les séquences dont vous souhaitez vous défaire. Si vous souhaitez éditer un enregistrement audio, vous avez la possibilité de réduire le fichier à la séquence que vous souhaitez conserver. Dans l'exemple ci-dessous, vous avez enregistré une conférence de 33 minutes et 22 secondes et vous souhaiteriez n'en sauvegarder qu'une partie particulièrement importante commençant à la minute 12 et 15 secondes et finissant à la minute 21 et 5 secondes. Le schéma ci-dessous permet d'illustrer la situation.



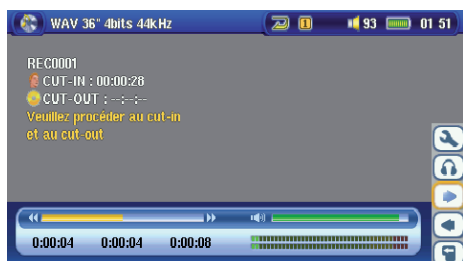
78

Pour ne conserver que cette partie (l'extraire), vous devez :

- Identifiez ce fichier avec **Parcourir le disque dur** dans l'application Musique.
- A partir des icônes, sélectionnez **Menu de gestion des fichiers** puis sélectionnez **Editer**.
- Dans ce mode, placez le **Cut in point** (coupure de début ; 12:15 dans notre exemple) ce qui aura pour effet de supprimer la partie AVANT le segment désiré.
- Maintenant, placez un **Cut Out point** (coupure de fin ; 21:05 dans notre exemple). Attention : étant donné que vous avez supprimé une partie du fichier, cet emplacement s'est déplacé, il se trouve maintenant plus tôt dans le fichier.)
- Validez et sauvegardez le fichier édité. Il sera sauvegardé avec la mention « edit » annexée à son nom dans le même répertoire que le fichier original.
- Si vous ne souhaitez pas conserver vos modifications, cliquez sur la touche STOP/ECHAP puis sur OK.



Sélectionnez le fichier à éditer, activez l'icône **Menu de gestion des fichiers** puis **Editer** qui n'apparaîtra dans le menu des fichiers que si ces derniers ont été créés avec la fonction d'enregistrement de l'AV 700 TV. Les fichiers téléchargés ou créés à partir de CD ne peuvent donc pas être édités. Une fois en mode édition, le fichier audio est joué en boucle pour que vous puissiez entendre les changements effectués au fur et à mesure que vous les apportez.



Utilisez les touches d'avance et de retour rapides (touches GAUCHE et DROITE) pour identifier les nouveaux points de début et de fin souhaités. Ils correspondent aux points appelés **cut-IN** et **cut-OUT**. Une fois ces points fixés, vous pouvez sauvegarder votre morceau édité. Dans notre exemple, un nouveau fichier **REC0001\_Edit** sera créé. Votre fichier original reste intact. Vous remarquerez que les points de début et de fin sont indiqués juste au-dessus du nom du fichier.

79

## 23 Enregistrer des vidéos externes avec le Pod optionnel/Kit de voyage AV

### 23.1 Branchement des câbles avec le Pod de connexion TV

Le pod de connexion TV vous offre la possibilité de connecter et déconnecter facilement votre AV 700 TV et votre système audiovisuel. Branchez simplement la prise à connexions multiples de l'AV 700 TV au pod et laissez-le effectuer ces enregistrements en votre absence. Si vous souhaitez profiter partout des avantages du pod de connexion sans pour autant vouloir le transporter, il vous suffit d'acheter le « Kit audio-vidéo de voyage » que vous emporterez avec votre appareil ARCHOST™ pour enregistrer n'importe quelle source audio/vidéo.



#### 23.1.1 Description du pod de connexion TV



- a Entrée AV : utilisez indifféremment l'un des deux câbles AV
- b Sortie AV : utilisez indifféremment l'un des deux câbles AV
- c Entrée S-Vidéo : vous pouvez utiliser un câble s-vidéo standard (non fourni) pour votre entrée vidéo
- d Port pour adaptateur : connectez ici l'adaptateur secteur fourni
- e Prise pour émetteur infrarouge : branchez-y l'émetteur infrarouge inclus si vous voulez que l'AV 700 TV commande votre magnéto, votre décodeur câble ou satellite.

80

### 23.1.2 Connecter le pod de connexion TV à votre téléviseur - Méthode de connexion et test

Même si les branchements audiovisuels ne sont pas votre point fort, si vous suivez nos indications et notre procédure de Connexion et test, vous pourrez vérifier si vos connexions sont correctes. Reportez-vous au schéma de connexion à la fin de cette section tout en lisant les étapes ci-dessous.

#### 1) Connexion : Mettre le pod de connexion TV sous tension

Branchez l'adaptateur/chargeur dans la prise DC-in de votre pod de connexion TV. Votre pod doit être sous tension même si vous n'avez pas connecté votre AV 700 TV. Autrement, le signal de votre magnétoscope, décodeur câble ou satellite ne sera pas reçu par votre TV.

#### 2) Connexion : débrancher votre connexion télé traditionnelle

Le pod de connexion TV sert de transmetteur, ce qui signifie que si vous vous contentez de le connecter à votre magnétoscope, décodeur câble ou satellite et à votre téléviseur, il transmettra les signaux audio et vidéo à votre télé et vous ne remarquerez aucune différence dans le fonctionnement de votre système télévisuel. Commencez par déconnecter votre téléviseur de votre source traditionnelle (magnétoscope, décodeur câble ou satellite).

#### 3) Connexion : placer votre pod de connexion TV entre votre téléviseur et votre tuner



Il vous faut maintenant placer le pod de connexion TV entre les deux appareils que vous venez de séparer. Prenez un des deux câbles AV (ne craignez rien, ils sont identiques), branchez une extrémité à la **sortie AV** du pod de connexion TV et l'autre à votre téléviseur (les utilisateurs européens peuvent avoir besoin de l'adaptateur péritel d'entrée inclus et portant la mention **IN**). Prenez le second câble AV et branchez-le sur l'entrée **AV In** du pod de connexion TV. L'autre extrémité de ce câble doit maintenant être branchée sur la sortie vidéo et audio de votre tuner (magnétoscope, décodeur câble ou satellite) qui était auparavant branchée à votre téléviseur (les utilisateurs européens peuvent avoir besoin de l'adaptateur péritel de sortie inclus et portant la mention **OUT**). Alimentez le pod de connexion TV avec l'adaptateur/chargeur d'ARCHOS™ inclus.

**Tester** : vérifiez que vos connexions sont correctes.

- Allumez votre téléviseur
- Allumez votre appareil vidéo (magnétoscope, décodeur câble ou satellite)

81

- Vous devriez pouvoir utiliser votre système télévisuel comme d'habitude. Le pod de connexion TV se contente de transmettre la vidéo et l'audio à votre téléviseur.
- Europe : si vous ne voyez pas d'image, vérifiez que vous n'avez pas inversé les adaptateurs péritel d'entrée (IN) et de sortie (OUT).

#### 4) Connexion : connecter l'AV 700 TV au pod de connexion TV



Connectez votre AV 700 TV au pod de connexion comme illustré. A ce stade, l'AV 700 TV peut être allumé ou éteint. S'il est éteint, il s'allumera automatiquement lorsque vous le connecterez. Si l'AV 700 TV est posé à plat à côté du pod de connexion, il y a de fortes chances que vous ne puissiez pas le contrôler avec la télécommande. Vous devriez donc toujours l'installer debout sur son support.

**Tester** : testez maintenant l'installation pour vérifier qu'elle fonctionne.

- Allumez l'AV 700 TV et votre téléviseur.
- Maintenez la touche TV/LCD enfoncée pendant 2 secondes (elle se trouve sur le dessus de l'AV 700 TV).
- L'écran de votre AV devrait alors s'éteindre.
- Vous devriez voir l'interface de l'AV 700 TV affichée sur l'écran de votre téléviseur.
- Si ce n'est pas le cas, faites passer votre téléviseur sur l'entrée auxiliaire (souvent appelée AV1 ou AV2, juste avant la 1e chaîne)
- Maintenez la touche TV/LCD à nouveau enfoncée pour renvoyer l'affichage sur l'écran de votre AV 700 TV.

#### 5) Connexion : l'entrée S-Vidéo



Si vous souhaitez obtenir des enregistrements avec une meilleure qualité vidéo et que votre magnétoscope, décodeur câble ou autre appareil vidéo ait une sortie S-vidéo, vous pouvez lui connecter un câble S-vidéo standard ainsi qu'à votre pod de connexion TV. Seul le signal vidéo, et pas le son, sera alors transmis du pod à votre AV 700 TV. La fonction de *pass thru* audio n'est pas prise en charge par l'entrée S-Vidéo.

**NE CONNECTEZ PAS L'ENTRÉE S-VIDÉO ET LE CONNECTEUR JAUNE AV EN MÊME TEMPS.**

82



### 6) Connexion : l'émetteur infrarouge

Cette connexion est optionnelle. Vous devrez l'utiliser si vous voulez changer de chaîne à l'aide de la télécommande ARCHOS™ ou si vous voulez programmer des enregistrements. Une fois fixé sur le décodeur câble, le récepteur satellite ou le magnétoscope, cet émetteur sera capable d'allumer et d'éteindre l'appareil ainsi que de sélectionner les chaînes en votre absence. L'émetteur sert de télécommande pour cet appareil.



Émetteur infrarouge (IR)

#### Quel appareil contrôler ?

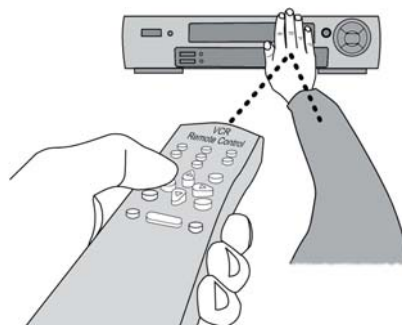
Vous fixerez l'émetteur IR sur l'appareil que vous utilisez généralement pour changer les chaînes de la télé. Changez-vous de chaîne avec la télécommande de votre magnétoscope, celle de votre décodeur câble ou satellite ? Quelle que soit la réponse, c'est sur cet appareil que vous fixerez votre émetteur IR.

#### Localiser le récepteur infrarouge de votre magnétoscope ou celui de votre décodeur câble

Vous devez d'abord commencer par localiser le détecteur infrarouge de l'appareil. Il ressemble à une petite fenêtre sombre (noire ou rouge très foncé) sur laquelle vous pointez votre télécommande pour changer de chaîne. Un magnétoscope nous servira ici d'exemple, mais ce qui suit vaut également pour un décodeur câble ou satellite.

Vérifiez dans le manuel de votre magnétoscope si l'emplacement du détecteur infrarouge vous y est indiqué. Si c'est le cas, vous pouvez directement passer au chapitre suivant « Branchement au pod de connexion TV ».

Pour localiser le récepteur infrarouge de votre magnétoscope, vous pouvez par exemple couvrir différentes parties du devant du magnétoscope avec votre main, tout en changeant de chaîne et en attendant le moment où votre télécommande ne fonctionnera plus. En procédant ainsi, lorsque vous aurez la main devant le récepteur, vous empêcherez le faisceau infrarouge de l'atteindre. Continuez donc à changer de chaîne avec votre télécommande tout en déplaçant votre main sur différentes zones jusqu'à ce que vous ayez trouvé l'emplacement du récepteur.



83

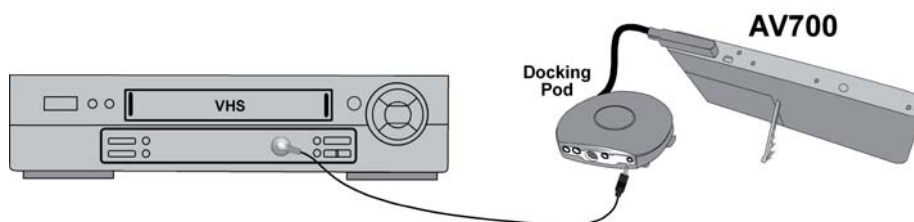
### Branchement au pod de connexion TV



Branchez le connecteur de l'émetteur infrarouge à la prise jack située à l'extrême droite à l'arrière du pod de connexion TV. Cet émetteur jouera le rôle de télécommande pour vos enregistrements programmés.

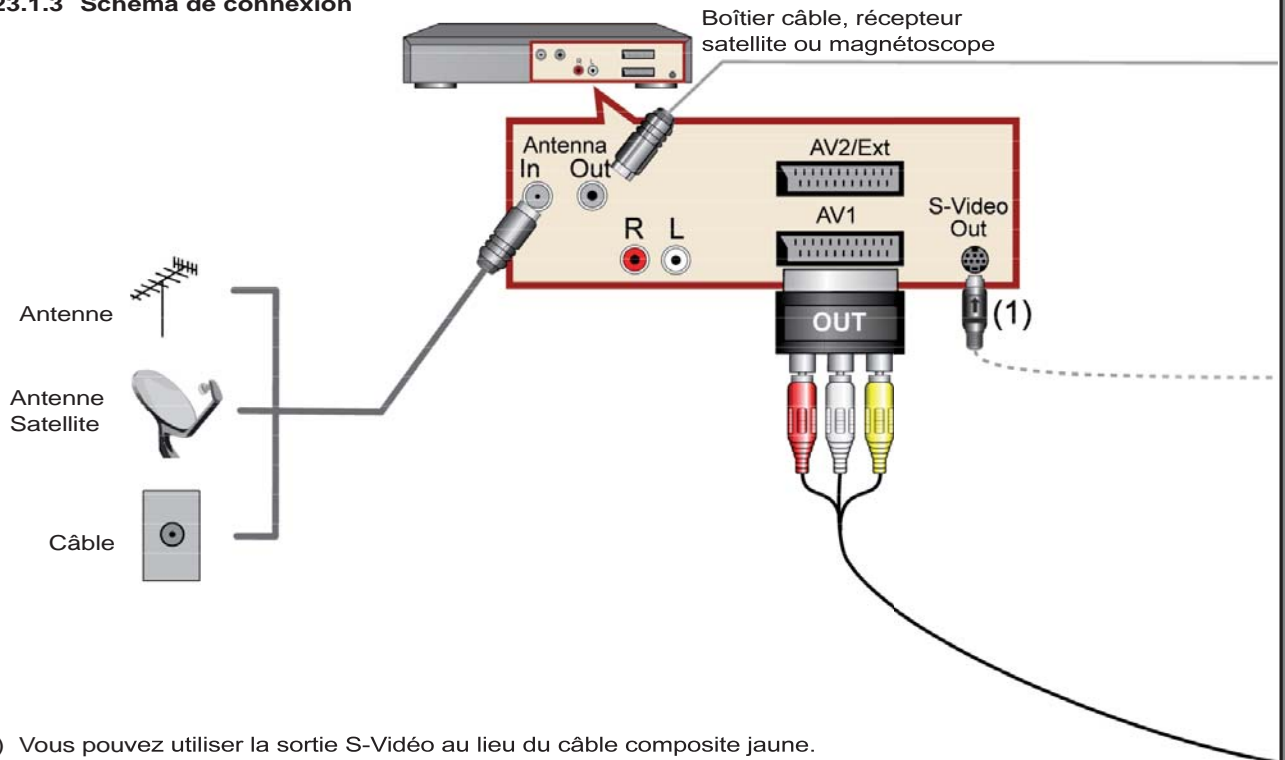
#### Fixation sur votre appareil et réglage du code de l'émetteur IR

Maintenant que vous connaissez l'emplacement du récepteur infrarouge, vous devez régler le code de l'émetteur infrarouge sur votre AV 700 TV et le fixer ensuite sur votre appareil. Chaque magnétoscope, décodeur câble ou satellite dispose d'un code infrarouge différent qui permettra de lui transmettre des instructions pour l'allumer, l'éteindre ou changer de chaîne. L'émetteur infrarouge dans une main, placez-le au-dessus du récepteur infrarouge de votre tuner de prédilection puis réglez le code infrarouge comme indiqué au chapitre **VIDÉO – Régler le code de l'émetteur infrarouge**. Dès que vous êtes parvenu à ce que l'AV 700 TV commande votre appareil par signaux infrarouges (des boutons de test sont là pour le vérifier ; vous trouverez des explications dans la rubrique concernant le **paramètre Contrôle TV**), vous pouvez décoller le cercle blanc protégeant l'adhésif et coller l'émetteur infrarouge sur votre appareil. Si la télécommande de cet appareil est sensible à la distance d'émission, fixez l'émetteur légèrement à gauche ou à droite du récepteur de l'appareil pour ne pas entraver son fonctionnement.



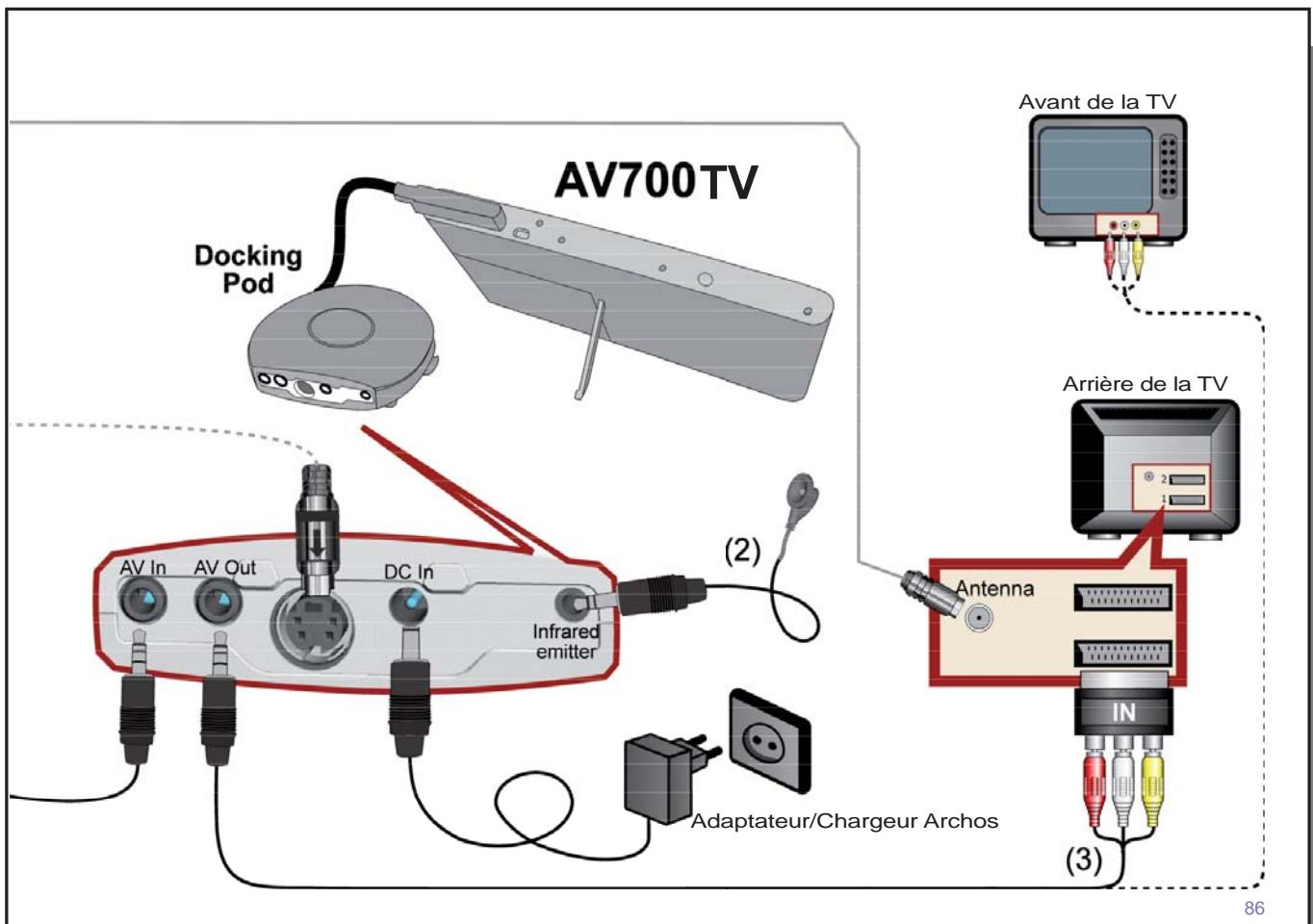
84

## 23.1.3 Schéma de connexion



- (1) Vous pouvez utiliser la sortie S-Vidéo au lieu du câble composite jaune. Vous pouvez acheter un câble standard s-vidéo pour cela.
- (2) Consultez la section du manuel sur la connexion de l'émetteur infrarouge.
- (3) Vous pouvez utiliser les prises AV présentes à l'avant ou à l'arrière de votre téléviseur, selon votre modèle.

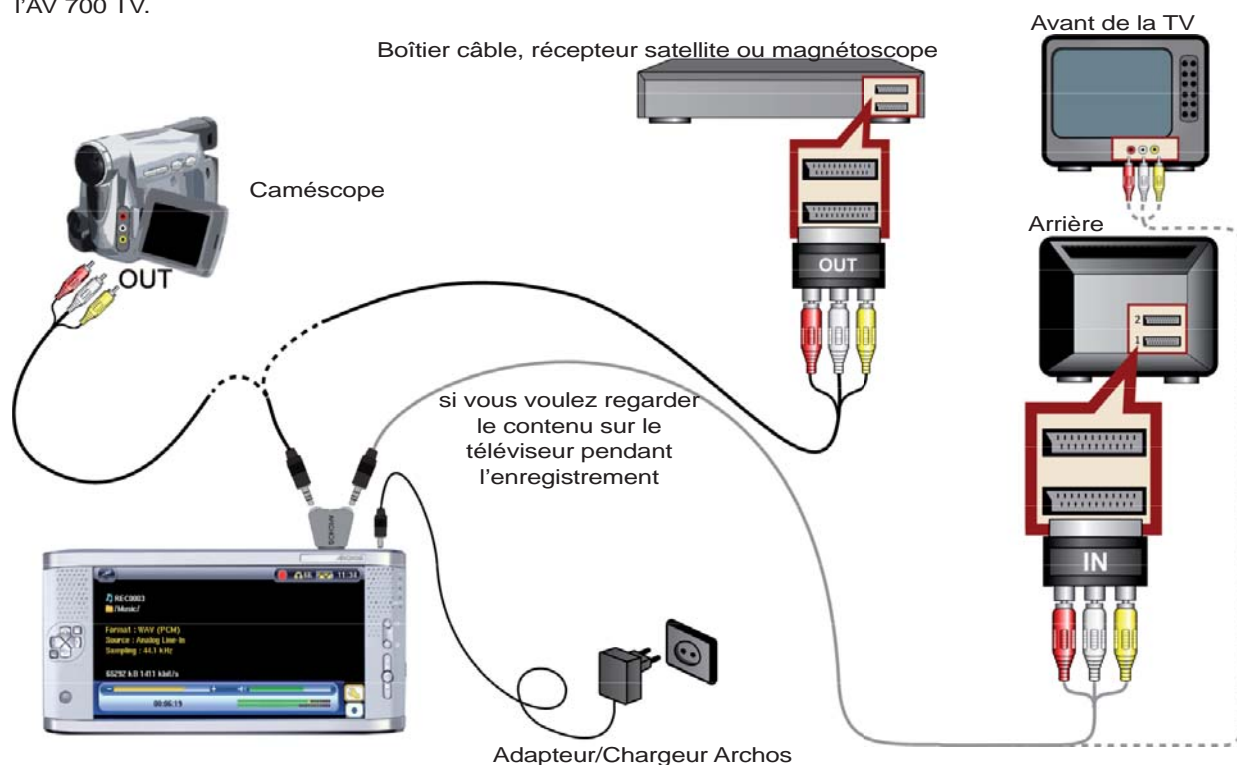
85



86

## 23.2 Branchement des câbles avec le Kit de voyage AV

Si vous utilisez l'adaptateur à connexions multiples disponible en option (en vente sur le site Internet d'ARCHOS) et un câble AV, vous devez brancher ce dernier à l'entrée AV de l'adaptateur puis brancher l'adaptateur sur l'AV 700 TV.



87

## 23.3 Enregistrer des vidéos depuis des sources externes



Lorsque votre Pod de connexion TV optionnel est correctement connecté à un magnétoscope, un boîtier câble ou un récepteur satellite, vous pouvez enregistrer à partir de ces appareils. Consultez le chapitre correspondant pour apprendre à brancher le Hub de connexion TV optionnel au téléviseur.



### Écran de pré-enregistrement

1. Sélectionnez l'icône d'action Magnétoscope à partir de l'écran du menu principal. Vous devriez voir la barre de niveau sonore bouger sur l'écran de pré-enregistrement, indiquant que le son sera enregistré. Réglez ce niveau avec les boutons GAUCHE et DROIT. Avant de lancer l'enregistrement, vous pouvez régler les paramètres d'enregistrement à l'aide de l'icône Réglages.



### Paramètres de Réglages

2. En règle générale, l'enregistrement vidéo fonctionnera parfaitement sans que vous deviez en régler les paramètres. Cependant, en sélectionnant les paramètres d'enregistrement, vous accédez à un certain nombre d'options que vous pouvez affiner avant de commencer l'enregistrement. Consultez le tableau ci-dessous pour en connaître le détail.

88



### Pendant l'enregistrement

3. Cliquez sur le bouton LIRE/PAUSE pour lancer l'enregistrement. Tout au long de l'enregistrement, sa durée sera affichée en haut à gauche de l'écran à côté d'un indicateur rouge d'enregistrement. Cliquez à nouveau sur le bouton LIRE/PAUSE pour le mettre en pause. Cliquez sur le bouton STOP/ECHAP pour l'arrêter. Il faudra quelques secondes avant que l'AV 700 TV ne termine la sauvegarde du fichier vidéo au format .AVI.

## 23.4 Régler les paramètres d'enregistrement

Vous pouvez régler les paramètres d'enregistrement manuellement pour qu'ils correspondent précisément à vos besoins. Cliquez sur l'icône de l'écran de pré-enregistrement du Magnétoscope.

<b>Renommer</b>	Permet de changer le nom du fichier avant de lancer l'enregistrement.
<b>Arrêt Auto Enreg.</b>	Oui, Non. Si ce paramètre est activé (sur Oui), l'AV 700 TV arrêtera d'enregistrer à la fin de la durée fixée (présentée à la ligne suivante). Cette fonction est donc très utile si vous voulez, par exemple, effectuer l'enregistrement d'une émission télévisée pendant deux heures sans pour autant rester sur place pour l'arrêter. Un enregistrement lancé manuellement durera 2 heures. Si, en revanche, le paramètre est désactivé (sur Non), l'enregistrement continuera jusqu'à ce que vous cliquiez sur le bouton d'arrêt ou que le disque dur n'ait plus d'espace libre.
<b>Durée</b>	Il s'agit de la durée de votre enregistrement si le paramètre Arrêt Auto Enreg. présenté ci-dessus est activé (sur Oui).
<b>Pré-enregistrement</b>	Il s'agit d'une marge de sécurité ajoutée au début d'un enregistrement planifié à l'aide du programmeur TV My Yahoo!® de votre calendrier personnel. Cela concerne UNIQUEMENT ces enregistrements. Cette précaution est utile si les horloges de votre AV 700 TV et de la station de transmission ne sont pas parfaitement synchronisées ou si la station commence la transmission plus tôt que prévu.
<b>Post-enregistrement</b>	Il s'agit d'une marge de sécurité ajoutée à la fin d'un enregistrement planifié à l'aide du programmeur TV My Yahoo!® de votre calendrier personnel. Cela concerne UNIQUEMENT ces enregistrements. Cette précaution est utile si les horloges de votre AV 700 TV et de la station de transmission ne sont pas parfaitement synchronisées ou si la transmission dure plus longtemps que prévu.

89

<b>Source</b>	Composite, S-Vidéo, Auto. Permet de choisir le type d'entrée vidéo que l'AV 700 TV utilisera. Normalement, si le signal est correct, vous pouvez le régler sur Auto et l'AV 700 TV scannera les deux entrées du pod de connexion TV pour savoir laquelle reçoit de la vidéo (entrée AV ou S-Vidéo).
<b>Format</b>	Auto, 4:3, 5:3, 16:9, 2.35. Ceci correspond au rapport d'aspect de l'écran que l'AV 700 TV utilisera pour l'enregistrement. Vous pouvez le régler manuellement mais, généralement, vous pouvez simplement le laisser sur Auto.
<b>Résolution</b>	<b>Optimal, VGA.</b> Utiliser ce paramètre pour régler la résolution de l'image enregistrée. Vous pouvez le laisser sur Optimal. <b>Optimal (512 x 384) donne les images les plus fluides avec une petite taille de fichier. VGA (640 x 480) donne des images plus fines, mais qui peuvent être moins fluide, notamment dureant des scènes rapides. La taille du fichier est plus importante.</b>
<b>Bitrate</b>	<b>500 kbits/s, 1000 kbits/s, 1500 kbits/s, 2000 kbits/s, 2500 kbits/s.</b> Utiliser cette fonction pour régler la qualité d'encodage (similaire à la notion de réglage de la qualité des images JPEG). Plus le taux d'encodage est élevé, plus la qualité de l'image est bonne mais aussi plus cette dernière occupe d'espace sur le disque dur. Des débits inférieurs permettent d'utiliser moins d'espace sur le disque dur.
<b>Echantillonnage</b>	<b>32 kHz, 48 kHz.</b> Il s'agit de taux d'échantillonnage audio. La valeur la plus élevée vous fournira un son de meilleure qualité mais ce dernier occupera aussi plus d'espace sur le disque dur.
<b>Luminosité</b>	Utiliser cette fonction pour augmenter ou diminuer la luminosité de l'image enregistrée.
<b>Contraste</b>	Utiliser cette fonction pour augmenter ou diminuer le contraste de l'image enregistrée.
<b>Saturation</b>	Utiliser cette fonction pour augmenter ou diminuer la saturation des couleurs de l'image enregistrée.
<b>Teinte</b>	Utiliser cette fonction pour modifier le spectre chromatique de l'image enregistrée.
<b>Défaut</b>	Modifier les paramètres ci-dessus pour rétablir les réglages par défaut de l'AV 700 TV.

- Une fois les paramètres modifiés, cliquez sur la touche Stop/Echap pour revenir à l'écran de pré-enregistrement.
- Concernant la norme vidéo, l'AV 700 TV reconnaîtra automatiquement si le signal vidéo entrant est NTSC (américain), SECAM ou PAL (européen). Aucun réglage n'est nécessaire. Le type de signal ainsi que le rapport d'aspect sélectionné seront affichés en haut à gauche de l'écran de pré-enregistrement.
- Cliquez sur les touches GAUCHE ou DROITE pour régler le niveau d'entrée audio. Un réglage trop à droite entraînera souvent une forte dégradation de la qualité. Un réglage très à gauche peut éventuellement convenir à l'enregistrement de sons très doux. Faites plusieurs essais d'enregistrement pour trouver le meilleur niveau sonore. Ne vous fiez pas

90



au volume perçu dans le casque, il peut être réglé indépendamment avec les boutons HAUT et BAS.

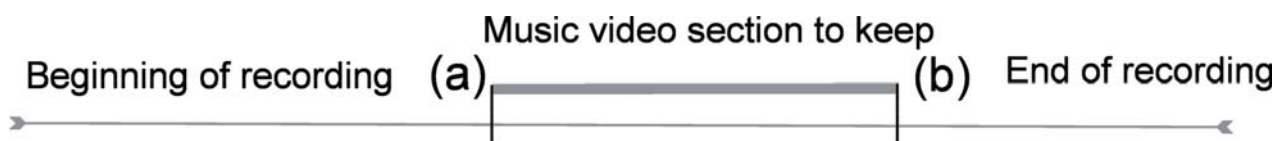
- Si vous souhaitez effectuer un enregistrement dans un autre répertoire que celui par défaut « Vidéo », rendez-vous dans le répertoire désiré par l'intermédiaire de l'icône **Vidéo** principal, puis cliquez sur l'icône **Lancer le magnétoscope**.

### 23.5 Où les enregistrements sont-ils sauvegardés ?

Par défaut, les enregistrements vidéo sont sauvegardés dans le répertoire appelé Vidéo auquel vous accéderez en cliquant sur l'icône **Vidéo** du menu principal.

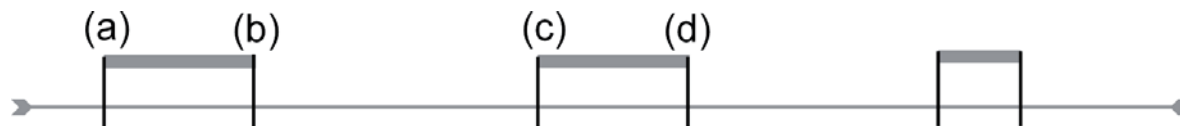
### 23.6 Monter des vidéos

Les fichiers vidéo enregistrés via le Hub de connexion TV peuvent être modifiés en supprimant les sections que vous ne voulez pas inclure. Pour les éditer, vous avez la possibilité d'extraire ou de supprimer avec précision certains segments. Pour cela, vous devez marquer une séquence de votre fichier vidéo et dire à l'AV 700 TV de tout supprimer sauf cette séquence (extraire) ou de ne supprimer que cette séquence (supprimer) du fichier vidéo. Ces opérations peuvent être répétées à plusieurs reprises sur un même fichier vidéo. Une fois ce travail fini, vous aurez la possibilité de conserver la vidéo telle quelle avec ses marqueurs d'édition ou alors d'enregistrer une nouvelle. Dans le premier cas, vous pourrez toujours revenir en arrière pour modifier les marqueurs d'édition. Les informations vidéo ne sont pas effacées. En revanche, si vous optez pour la création d'un nouveau fichier, il ne contiendra que les parties précisées lors de l'édition et sera donc plus petit, mais vous ne pourrez plus annuler les changements.



**Exemple 1 :** vous avez enregistré un programme musical et vous voudriez ne garder qu'une seule interprétation, le reste ne vous intéresse pas. Dans ce cas, vous devez placer le marqueur de début (a) au départ de la séquence désirée et positionner le marqueur de fin (b) quand celle-ci se termine. Vous sélectionnez l'icône Garder la sélection courante qui aura pour effet de tout supprimer à l'exception de la séquence désignée.

91



**Exemple 2 :** vous avez enregistré un programme télévisé mais vous souhaiteriez supprimer certains passages se trouvant avant le début du programme, pendant et même après car vous avez laissé l'enregistrement tourner. Dans ce cas, vous devez placer votre marqueur de début (a) quand le programme démarre 00:00 et avancer jusqu'à la fin de la partie à supprimer pour y placer le marqueur de fin (b). Pour finir, choisissez l'option Couper la sélection courante. Cette séquence de la vidéo sera alors supprimée. Avancez rapidement jusqu'au milieu de l'enregistrement et placez un autre marqueur de début (c) à l'endroit où commence la séquence dont vous voulez vous défaire, puis placez un marqueur de fin (d) où elle se termine. Activez à nouveau l'icône Couper la sélection courante et cette séquence sera supprimée. Répétez l'opération pour la dernière partie que vous voulez effacer.

#### REMARQUE IMPORTANTE :

lorsque vous vous arrêtez à un certain endroit pour y placer un marqueur de début ou de fin, le véritable point de coupure sera en réalité l'I-Frame la plus proche. Les I-Frames sont des images spéciales du fichier vidéo qui apparaissent toutes les 1 ou quatre secondes. L'éditeur peut **UNIQUEMENT** couper sur une I-Frame. Lorsque vous vous arrêtez à l'endroit où vous voulez placer un marqueur de début ou de fin, il est donc conseillé de cliquer une fois sur le bouton GAUCHE (pour voir l'emplacement de l'I-Frame précédente) puis sur le bouton DROIT (pour voir l'emplacement de l'I-Frame suivante) afin de choisir l'I-Frame de coupure en connaissance de cause. Positionnez-vous sur l'I-Frame de votre choix et placez-y votre marqueur. Il est inutile d'essayer de placer un marqueur entre deux I-Frames car l'AV 700 TV choisira automatiquement l'I-Frame la plus proche pour l'insérer.

92





1. Jouez le fichier et mettez-le en pause à l'endroit où vous voulez placer votre marqueur de début. Sélectionnez l'icône **Insérer un marqueur de début** puis continuez la lecture de la vidéo, vous verrez une petite marque bleue.

2. Cliquez sur Pause à l'endroit où vous voulez marquer la fin du segment et sélectionnez l'icône **Insérer un marqueur de fin**. Maintenant que vous avez déterminé une séquence de la vidéo, vous pouvez cliquer sur les icônes **Couper la sélection courante** ou **Garder la sélection courante**. Même si les icônes d'insertion de marqueur sont disponibles, vous ne pouvez marquer qu'une séquence à la fois.

3. Continuez de sélectionner ou de supprimer d'autres séquences comme au point 2. Une fois que le montage vous convient, vous pouvez **Garder la sélection courante** pour conserver les marqueurs d'édition et procéder plus tard à un nouveau montage. Vous pouvez aussi **Sauvegarder la sélection comme un nouveau fichier** pour créer un nouveau fichier édité intitulé name\_Edit0000.

93

## 23.7 Protection contre la copie

Le système d'enregistrement de l'AV 700 TV a été conçu pour respecter la protection des droits d'auteur de Macrovision®. Si la source de votre vidéo est ainsi protégée, l'AV 700 TV l'enregistrera en mode protégé. Un icône portant un « P » apparaîtra sur l'écran d'enregistrement (mais pas lors de la lecture) pour indiquer que le fichier est protégé. De tels fichiers ne peuvent être lus que sur l'AV 700 TV les ayant créés et non sur un ordinateur. De plus, leur lecture sera limitée à l'écran LCD intégré, ils ne pourront pas être affichés sur un téléviseur externe.

## 23.8 Options spécifiques au Pod de connexion TV

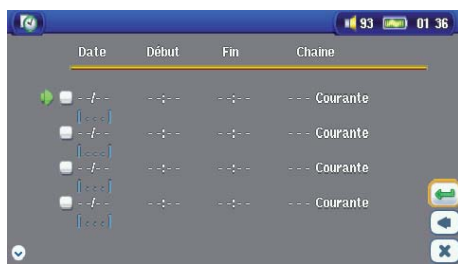
### 23.8.1 Régler manuellement le Programmateur TV



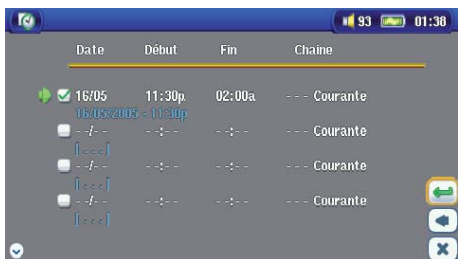
Si vous voulez effectuer un enregistrement vidéo différé (à une date ou une heure ultérieures), vous pouvez utiliser le programmateur que vous trouverez dans le menu principal. Vous pouvez programmer jusqu'à 20 enregistrements différents et ce jusqu'à un mois à l'avance. Une fois vos dates et heures d'enregistrement réglées, appuyez sur la touche OK pour les mémoriser. Maintenant, vous devez impérativement mettre votre AV 700 TV en veille en appuyant sur le bouton rouge de veille/réveil de la télécommande ARCHOS™ ou le laisser tel quel, auquel cas, l'AV 700 TV se mettra automatiquement en veille après quelques minutes.

1. Cliquez sur l'icône du Programmateur TV.
2. Sélectionnez la ligne que vous voulez modifier à l'aide des touches HAUT et BAS, ensuite cliquez sur la touche DROITE pour pouvoir la modifier.
3. Réglez chaque ligne à la date et l'heure souhaitées (ainsi que la chaîne si vous utilisez l'Émetteur infrarouge pour contrôler votre magnétoscope, boîtier câble ou récepteur satellite). Si vous réglez une chaîne spécifique sur votre appareil externe, vérifiez que la lettre devant le numéro de la chaîne est A (A signifie enregistrement Analogique et D signifie Télévision numérique. Consultez la section 4.2 à propos de l'utilisation du programmateur pour les enregistrements de télévision numérique).
4. Cliquez sur la touche **Modifier titre du programme** en bas de l'écran et attribuez-lui un nom de votre choix. Cliquez sur l'icône pour sauvegarder le programme. Cliquez sur la touche STOP/ECHAP pour revenir à l'écran précédent.
5. **N'ÉTEIGNEZ PAS l'AV 700 TV !** Mettez-le en veille (bouton rouge de « veille » sur la télécommande) ou revenez à l'écran du menu principal et laissez-le se mettre en veille automatiquement (après quelques minutes d'inactivité).

94



Programmeur TV vide, prêt à être programmé. Dès qu'une heure d'enregistrement valide est réglée et que le bouton de sauvegarde a été actionné, la case vide contiendra une marque verte.



Programmeur TV, une fois réglé. Le « --- Courante » signifie que l'AV 700 TV enregistrera le signal vidéo actif (pas de changement de chaîne). Ceci concerne les personnes n'utilisant pas l'émetteur infrarouge à fixer.

### 23.8.2 Programmation d'enregistrements télé avec Yahoo!®

Pour les utilisateurs de **My Yahoo!®** et de sa fonction calendrier, l'AV 700 TV est en mesure de lire les émissions télé programmées dans ce calendrier personnel et de les transmettre à votre AV 700 TV afin de les enregistrer dans le programmeur TV. Ainsi, vous n'avez pas besoin de tous les saisir à la main. Si vous n'êtes pas encore inscrit, rendez-vous sur le site de Yahoo!® ([www.yahoo.com](http://www.yahoo.com)) pour ouvrir votre compte et apprendre comment utiliser les fonctions télé et le calendrier de **My Yahoo!®**.

**Attention:** L'usage du Programmeur TV est particulièrement pratique si vous avez le pod de connexion télé et si vous avez mis en place l'émetteur infrarouge. Autrement, l'AV 700 TV ne serait pas capable de changer la chaîne de votre tuner. Il enregistrera simplement la chaîne sélectionnée. D'ailleurs, le AV 700 TV doit être sous tension grâce à l'adaptateur/chargeur pour se mettre en veille, au lieu de s'étendre complètement.

95

Vous devez suivre la procédure suivante :

1. Connectez votre AV 700 TV à votre ordinateur.
2. Rendez-vous dans votre calendrier personnel Yahoo!® où vos programmes télé sont notés.
3. Sélectionnez l'affichage hebdomadaire (**Week**) avec la semaine commençant par le jour d'aujourd'hui.
4. Cliquez sur **Printable View** pour afficher une version plus nette et adaptée à l'impression.
5. À partir de votre menu de navigation, cliquez sur **Fichier > Enregistrer sous...** pour sauvegarder le fichier.
6. Ne changez pas le **Nom de fichier**, mais le **Type de fichier** en **Page Web**, html uniquement. Sauvegardez maintenant le fichier dans le répertoire **Système** de votre AV 700 TV.
7. Une fois déconnecté de votre ordinateur, l'AV 700 TV mettra automatiquement son programmeur à jour et prendra en compte les nouvelles émissions télé enregistrées sur votre calendrier My Yahoo!®. Si l'AV 700 TV rencontre un nom de station télé dont il ne connaît pas la chaîne (qui n'a jamais été configurée), il l'indiquera et vous renverra au programmeur afin que vous assigniez manuellement une chaîne à cette station.

#### Remarques :

- Si les programmes télé de votre calendrier personnel ne semblent pas être correctement copiés dans le programmeur TV de l'AV 700 TV, rendez-vous sur le site Internet d'ARCHOS™ et assurez-vous que vous disposez de la toute dernière version logicielle de l'AV 700 TV. Mettez votre logiciel à jour (système d'exploitation) en suivant les indications du chapitre **Mettre le système d'exploitation (logiciel) de l'AV 700 TV à jour**.
- Si vous modifiez votre calendrier personnel Yahoo!® en supprimant des émissions ou en ajoutant de nouveaux programmes télé, seuls ces derniers seront pris en compte par le programmeur TV de l'AV 700 TV lorsque vous y sauvegarderez le fichier html. Si vous voulez supprimer des éléments déjà programmés, vous devez le faire directement dans le programmeur TV de l'AV 700 TV.
- Les enregistrements non effectués (car l'AV 700 TV n'était pas branché au pod de connexion au moment de l'enregistrement) seront effacés du programmeur TV.
- Si un enregistrement du calendrier personnel ne trouve pas le nom de la station dans votre liste de chaînes, il placera l'émission dans le programmeur et indiquera à l'aide d'un ? que vous devez impérativement lui assigner un numéro de chaîne. Déplacez le curseur sur la ligne contenant le ? et cliquez sur le bouton de fonction central « Régler la chaîne ». Vous pouvez maintenant faire défiler les numéros de chaîne et en assigner un au nom de la station de cette émission. Il suffit de la configurer une seule fois et l'AV 700 TV mémorisera le nom de la chaîne et son numéro.

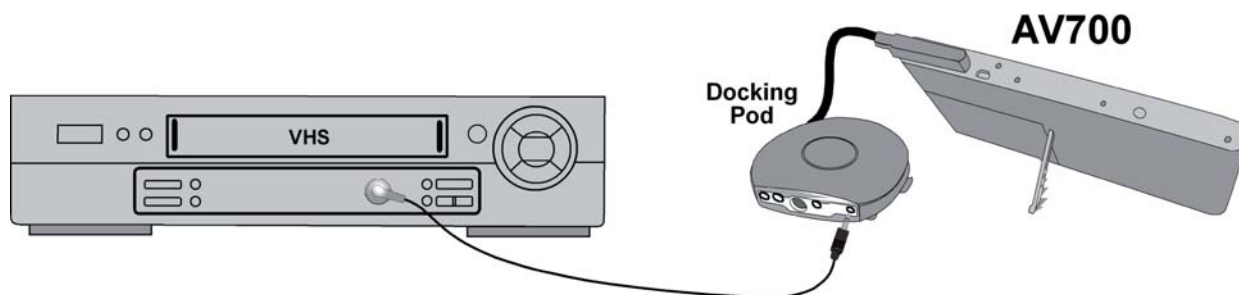
96

### 23.8.3 Régler le code de l'émetteur infrarouge



Il s'agit d'une configuration unique pour que votre AV 700 TV transmette les codes infrarouges corrects et puisse commander votre magnétoscope, décodeur câble ou satellite. Ainsi votre AV 700 TV peut, par l'intermédiaire du pod de connexion TV, allumer et éteindre votre appareil vidéo et aussi changer de chaîne. Si vous n'avez pas l'intention de programmer d'enregistrements, l'installation de l'émetteur IR et le réglage du code sont inutiles.

Avant de commencer le réglage du code de l'émetteur, assurez-vous que votre AV 700 TV est branché au pod de connexion TV, lui-même alimenté par le chargeur/adaptateur et que l'émetteur IR est connecté au pod. Tenez l'émetteur IR en face du récepteur (capteur de réception de la télécommande sur votre tuner) afin qu'il puisse commander votre appareil. Référez-vous au paragraphe **Connexion (6) : l'émetteur infrarouge** du chapitre **Connecter le pod de connexion TV à votre système télévisuel** de ce manuel, si vous ne savez pas où le récepteur infrarouge se trouve sur votre magnétoscope, décodeur câble ou satellite. Après avoir suivi les indications ci-dessous pour vous assurer que l'AV 700 TV commande effectivement votre appareil (magnétoscope, décodeur câble ou satellite), vous pouvez retirer l'anneau blanc protégeant l'adhésif et coller l'émetteur IR sur votre appareil.



Vous pouvez utiliser le tuner de votre magnétoscope, celui de votre décodeur câble ou encore, celui du récepteur satellite.

97

### 1e partie : sélectionner le type et le modèle de votre appareil

Sélectionnez l'icône Réglages et cliquez sur celui du Contrôle TV.



1. Sélectionnez le type d'appareil sur lequel vous allez fixer votre émetteur IR. Vous avez le choix entre **Magnétoscope**, **Décodeur câble** ou **Décodeur satellite**.

2. Choisissez ensuite le modèle du Tuner.

3. Cliquez sur le bouton **Réglage émetteur IR**.

4. Le bouton **Chaînes TV** vous permet de nommer chaque chaîne. Si, chez vous, la 6e chaîne est celle de M6, alors vous pouvez sur cet écran attribuer ce nom à la 6e chaîne. Maintenant, si vous utilisez votre calendrier personnel My Yahoo!® pour régler votre programmeur, l'AV 700 TV vous permettra d'assigner

un numéro aux chaînes présentes dans votre calendrier. Pour plus de détails, référez-vous au chapitre **Programmation d'enregistrements télé avec Yahoo!®**.

### 2e partie : trouver les bons codes d'émetteur

Cet écran vous permet de régler correctement les codes et paramètres pour que l'émetteur infrarouge commande parfaitement votre tuner (magnétoscope, décodeur câble ou satellite).



1. **Réglage du code (un code disponible)** - Certains fabricants n'utilisent qu'un seul code pour tous leurs produits. Leur code ne change donc pas selon les modèles, ni d'une année à l'autre. Dans ce cas, il n'y aura qu'un seul code disponible. Vous pouvez maintenant tester le choix de chaîne.

2. **Réglage du code (plusieurs codes disponibles)** - Certains fabricants d'équipements vidéo n'utilisent pas la même série de codes de contrôle pour tous leurs produits. Ils disposent de plusieurs séries de codes pour différents modèles et différentes années. Vous devrez alors essayer chaque code pour trouver

98

celui qui fonctionne avec votre appareil. Dans notre exemple, le code est V009. S'il ne fonctionne pas lorsque vous activez la fonction **Tester choix de chaîne**, essayez le code suivant pour voir si celui-ci fonctionne.

3. **Tester choix de chaîne** : lorsque vous appuyez sur ce bouton (sélectionnez-le et appuyez sur ENTREE), l'AV 700 TV enverra un signal via le pod de connexion à l'émetteur infrarouge et changera la chaîne sur votre tuner (magnétoscope, décodeur câble ou satellite). Si le paramètre du nombre de chiffres est réglé sur trois, il essaiera de sélectionner la chaîne 123. S'il est réglé sur 2, il enverra le code pour la chaîne 12. Si votre tuner ne change pas de chaîne lorsque vous cliquez sur ce bouton de test, essayez le code suivant pour votre appareil (étape 2 ci-dessus).
4. **Tester MARCHÉ/ARRÊT** : lorsque vous cliquez sur ce bouton, l'AV 700 TV enverra un signal à l'émetteur infrarouge et allumera ou éteindra votre appareil. Cliquez à nouveau sur ce bouton et votre appareil se rallumera ou s'éteindra à nouveau. Si cliquer sur ce bouton n'a aucun effet, essayez le code suivant pour votre appareil (étape 2 ci-dessus). Si aucun code ne fonctionne, vérifiez que l'émetteur infrarouge est bien installé directement au-dessus du capteur infrarouge de votre appareil tuner. *Remarque : dans certains cas très rares, la fonction MARCHÉ/ARRÊT peut ne pas fonctionner.*
5. **Sélection des chaînes** : ces quatre paramètres n'ont généralement pas besoin d'être configurés. Pour commencer, utilisez les valeurs par défaut. Consultez le tableau ci-dessous pour connaître la signification de chacun d'entre eux.

Paramètre	Description
Touche: -/--	Activez cette option (sur <b>Oui</b> ) si vous devez normalement appuyer sur cette touche de la télécommande « -/-- » pour que votre appareil change de chaîne.
Nb de chiffres	Réglez le nombre de chiffres que votre appareil peut reconnaître pour une chaîne. <i>Exemple : réglez-le sur 3 si vous avez besoin de choisir une chaîne au-delà de la 99e.</i>
Touche: Entrée	Activez cette option (sur <b>Oui</b> ) si vous devez normalement appuyer sur cette touche de la télécommande pour saisir le numéro de la chaîne. <i>Exemple : si vous appuyez normalement sur 1, 3 et Entrée pour la chaîne 13, alors vous devez activer ce paramètre (sur <b>Oui</b>).</i>
Délai touche	Pour changer le laps de temps entre l'émission de chaque chiffre composant le numéro d'une chaîne. Vous aurez peut être à régler ce paramètre si l'AV 700 TV semble ne transmettre que la moitié des chiffres d'une chaîne ou encore en transmettre plus qu'il n'y en a. <i>Exemple : réglez ce paramètre et refaites un test de choix de chaîne pour voir s'il transmet la chaîne 2 au lieu de 12, ou 112 au lieu de 12.</i>

99

100

## 24 Dépannage

### 24.1 Problèmes de connexion USB

**Problème** : Mon AV 700 TV n'est pas reconnu par mon ordinateur ou il demande un pilote.

**Solutions** :

- Si votre système d'exploitation est autre que Windows® XP (Service Pack 1 minimum) avec le lecteur Windows Media® 10 ou une version supérieure, le port USB doit être réglé sur « Disque dur ». Allez dans **Réglages > Système > Port USB** et réglez-le sur **Disque dur**. Seule une configuration avec le système d'exploitation Windows® XP (Service Pack 1 minimum) et le lecteur Windows Media® 10 ou une version supérieure permet de régler le Port USB sur « **Appareil compatible Windows** ».
- Eteignez et rallumez l'ordinateur et l'AV 700 TV et essayez de refaire la connexion dans l'ordre conseillé au chapitre **Connecter/Déconnecter l'AV 700 TV de votre ordinateur**.
- Si vous avez recours à un hub USB, connectez l'AV 700 TV directement (certains hubs ne sont pas alimentés et ne peuvent donc fonctionner correctement avec ce produit).
- Si vous utilisez un port USB en face avant de votre ordinateur, essayez-en un en face arrière. Les ports USB frontaux proviennent souvent de hubs non alimentés.
- Ne le connectez pas au port USB d'un clavier.
- Si vous utilisez un ordinateur portable et une station d'accueil, essayez de le connecter sans la station d'accueil.
- Les utilisateurs Macintosh® doivent impérativement passer (au minimum) à la version OS 10.2.4.
- (Mode Disque dur) Si la FAT est corrompue, l'AV 700 TV peut ne pas apparaître dans Windows XP pendant plus d'une minute, et n'apparaître ensuite qu'en tant que **lecteur local**. Utilisez l'utilitaire DOS **ChkDsk** comme indiqué ci-dessous.
- (Mode Disque dur) Windows® XP peut reconnaître le disque dur de l'AV 700 TV sans pour autant lui assigner une lettre de lecteur. Sur **Poste de travail**, cliquez sur le bouton droit de la souris et sélectionnez **Gérer**, puis sélectionnez **Stockage** et **Gestion des disques**. Dans cette fenêtre, il se peut que le disque dur apparaisse et que vous puissiez lui assigner une lettre de lecteur en cliquant dessus avec le bouton droit de la souris et en sélectionnant la commande « **Modifier la lettre de lecteur et les chemins d'accès** ».

100



**Problème :** (mode Disque dur) Que dois-je faire si j'essaie de déconnecter l'appareil par l'intermédiaire de la flèche verte mais que j'obtiens toujours le message « Impossible d'arrêter actuellement le périphérique 'Generic Volume'. Réessayez ultérieurement ».

**Solution :** Éteignez tous les programmes susceptibles d'accéder aux données de l'AV 700 TV, y compris l'explorateur Windows®. Si cette solution ne fonctionne pas, éteignez tous les programmes, attendez 20 secondes, puis recommencez une ou deux fois avec la flèche verte. Si cela ne fonctionne toujours pas, vous pouvez éteindre votre AV 700 TV à l'aide de la touche Stop/Echap et ensuite le débrancher.

## 24.2 Problèmes de charge et d'alimentation

Vous ne devez pas attendre d'avoir complètement déchargé la batterie pour la recharger.

**Problème :** L'autonomie de la batterie totalement rechargée est inférieure aux performances annoncées.

**Réponse :** Les spécifications déclarées sont valides à condition que le rétroéclairage de l'écran s'éteigne après 30 secondes (pour la musique) et que l'utilisateur n'accède pas à la machine et qu'elle ne serve qu'à lire des fichiers. Si la perte de performance est significative après une charge complète, contactez notre ligne d'assistance téléphonique.

## 24.3 L'AV 700 TV se verrouille (fonctionnement bloqué) ou s'arrête

**Problème :** L'AV 700 TV se verrouille. Aucun des boutons ne réagit.

**Solution :** Si la fonction « **Verrouiller** » est activée, aucune des touches ne peut réagir. Maintenez la touche de déverrouillage enfoncée pendant trois secondes pour la désactiver. Autre possibilité, ce blocage est dû à un phénomène électrostatique, une décharge d'électricité statique a pu temporairement perturber l'AV 700 TV. Appuyez sur le bouton STOP/ARRÊT pendant 15 secondes et l'AV 700 TV s'éteindra. Redémarrez-le normalement.

## 24.4 Problèmes de fichiers, données corrompues, formatage et partitionnement

**Problème :** Je veux nettoyer le disque dur de mon AV 700 TV, mais Windows® ne me laisse pas utiliser les outils standard de nettoyage de disque dur.

**Solution :** Windows® considère votre AV 700 TV comme un appareil compatible Windows et non comme un disque dur (le paramètre Port USB est réglé sur **Appareil compatible Windows** dans **Réglages > Système**. **Ne modifiez pas ce réglage** et lancez un programme de défragmentation. Vous obtiendrez des résultats surprenants.

101

**Problème :** Sur l'AV 700 TV, je trouve de nouveaux noms de fichiers et de répertoires que je n'ai jamais créés ; certains ont parfois des noms totalement incompréhensibles.

**Réponse :** (mode Disque dur) Il y a de grandes chances que la table d'allocation de fichiers (FAT) de l'AV 700 TV soit corrompue. L'AV 700 TV s'est peut être éteint (par manque d'énergie) pendant une phase de lecture ou d'écriture alors qu'il était connecté à l'ordinateur via USB. Pour réparer une FAT corrompue, vous devez utiliser les utilitaires de vérification d'erreurs ou Check Disk présentés à la fin de cette section. Attention : Windows et Macintosh enregistrent souvent des fichiers supplémentaires sur le disque dur tels que **finder.def** ou **System volume info**. Ne craignez rien, ils sont tout à fait normaux et ne risquent pas d'endommager l'AV 700 TV.

**Problème :** Puis-je défragmenter le disque dur de l'AV 700 TV ?

**Réponse :** (mode Appareil compatible Windows) L'AV 700 TV entretient un système de fichiers optimisé et n'a pas besoin d'être défragmenté. La défragmentation peut entraîner des problèmes inattendus.

**Problème :** Je souhaite reformater le disque dur de l'AV 700 TV.

**Réponse :** Vous pouvez le faire, mais vous effacerez TOUTES les données de votre AV 700 TV. Cette opération est parfois nécessaire, en particulier si votre FAT (Table d'allocation de fichiers) est véritablement corrompue et que rien ne semble résoudre vos problèmes de fichiers. Comme expliqué ci-dessous, nous vous recommandons d'abord de lancer ScanDisk ou le programme DOS chkdsk (Check Disk) pour essayer de régler votre problème. Si cela ne marche pas et que vous soyez sûr de devoir reformater le disque dur de l'AV 700 TV, rendez-vous sur l'écran du système dans **Réglages > Système** et maintenez le bouton de fonctions BAS pendant trois secondes. Un bouton « **Format HD** » apparaîtra alors. Utilisez-le pour formater le disque dur de l'AV 700 TV. N'oubliez pas, cette opération effacera toutes les données du disque dur de l'AV 700 TV !

**Problème :** Mes fichiers ont disparu de l'AV 700 TV.

**Réponse :** Pour voir tous vos fichiers, vérifiez dans le **Navigateur** que l'icône **Montrer tous les fichiers** est activé. Assurez-vous également que vous parcourez vos fichiers en mode navigation (Navigateur) et non en mode filtré tel que **Photo, Musique ou Vidéo**.



**Lancer le programme Scan-Disk dans Windows® ME (vérification d'erreurs)****(mode DISQUE DUR uniquement)**

- Fermez toutes les applications ouvertes.
- Connectez correctement l'AV 700 TV à votre ordinateur en suivant les indications du chapitre **Connecter/déconnecter l'AV 700 TV de votre ordinateur**.
- Vérifiez que l'adaptateur secteur externe alimente l'AV 700 TV.
- Cliquez avec le bouton droit de la souris sur le disque dur de l'AV 700 TV dans l'explorateur Windows® et sélectionnez Propriétés.
- Sélectionnez l'option Outils et lancez le programme de vérification d'erreurs.
- Vérifiez de bien avoir coché la case afin de **réparer automatiquement les erreurs** de système de fichiers.
- Patientez, cela peut prendre un peu de temps.

**Lancer l'utilitaire Check Disk dans Windows® XP et 2000 (Chkdsk)****(mode DISQUE DUR uniquement)**

Si vous avez toujours des problèmes avec le système de fichiers de votre AV 700 TV, vous pouvez essayer de le régler à l'aide de l'utilitaire DOS Check Disk (chkdsk). Suivez la procédure suivante :

- Vérifiez que l'adaptateur secteur externe alimente l'AV 700 TV.
- Fermez toutes les applications ouvertes.
- Connectez correctement l'AV 700 TV à votre ordinateur en suivant les indications du chapitre **Connecter/déconnecter l'AV 700 TV de votre ordinateur**.
- Patientez quelques instants (jusqu'à 5 minutes), le temps que Windows XP confirme l'arrimage du lecteur local.
- Une fenêtre DOS s'ouvre. Programmes > Accessoires > Invite de commandes.
- Lorsque vous y êtes invité, tapez « **chkdsk e: /f** ». Utilisez e: ou f: ou la lettre de lecteur représentant votre AV 700 TV, quelle qu'elle soit. L'argument /f indique au programme de réparer automatiquement les erreurs.
- Patientez, cela peut prendre un peu de temps.
- Lorsque c'est fini, fermez la fenêtre DOS et déconnectez correctement l'AV 700 TV de votre ordinateur.

103

## 25 Caractéristiques techniques

### ARCHOS™ AV 700 TV

DVB® ID number: 4033.



<b>Capacité de stockage</b>	détails sur la boîte
<b>Affichage</b>	écran LCD de 7" en 480 x 234 pixels, 262 000 couleurs et sortie télé <sup>1</sup>
<b>Tuner</b>	474 - 858 MHz (ne prend pas en charge le VHF)
<b>Enregistrement vidéo</b>	MPEG-2 MP@ML transport stream. ( <b>Avec le Pod de Connexion/Kit de Voyage AV optionnel</b> : format AVI MPEG-4 SP et son stéréo)
<b>Lecture vidéo</b>	MPEG-4 SP avec B-Frames <sup>2</sup> et son stéréo. Qualité proche de celle d'un DVD, jusqu'à 720 x 480 à 30 images/s (NTSC), 720 x 576 à 25 images/s (PAL), format AVI. WMV9 SP (fichiers WMV9 SP protégés y compris) jusqu'à 352 x 288 à 30 images/s, format ASF/WMV. MPEG-2 MP@ML transport stream jusqu'à 720x576 à 25 images/s avec MPEG-1/2 layer 2 audio (ne lit pas les fichiers MPEG-2 de type .vob, .mpg, or .mpeg).
<b>Enregistrement audio</b>	<b>Avec le Pod de Connexion/Kit de Voyage AV optionnel</b> : format WAV (PCM et IMA ADPCM) en stéréo ; à partir de n'importe quelle source analogique
<b>Lecture audio</b>	décodage stéréo MP3 de 30 à 320 kbits/s, CBR, VBR, WMA (fichiers WMA protégés y compris), WAV (PCM et IMA ADPCM). Lit les téléchargements PlaysForSure™ et ceux obtenus sur des sites de vente en ligne par abonnement.
<b>Visualisation de photos</b>	formats JPEG (excepté le JPEG progressif) et BMP.
<b>Sortie télé</b>	sortie vidéo PAL (EU) ou NTSC (US)
<b>Interface</b>	USB 2.0 haut débit (compatible USB 1.1), PC et Mac port USB hôte compatible avec les périphériques de stockage de masse et le PTP (protocole de transfert d'images)
<b>Autonomie de lecture*</b>	jusqu'à 30 heures de musique. jusqu'à 4 heures de vidéo. jusqu'à 3 heures et 30 minutes de TV numérique.

104

<b>Evolutivité</b>	mises à jour gratuites du système d'exploitation téléchargeables sur le site Internet d'ARCHOS
<b>Source d'alimentation</b>	batterie lithium-ion rechargeable amovible. externe : chargeur/adaptateur secteur CA. Utilisez UNIQUEMENT un adaptateur/chargeur ARCHOS compatible avec votre produit.
<b>Dimensions</b>	environ : 10,7 x 20,9 x 1,9 cm poids : 590 g
<b>Températures</b>	de 5 °C à 35 °C pour le fonctionnement ; de -20 °C à 45 °C pour le stockage
<b>Configuration requise</b>	PC : Windows ME, 2000, XP, Media Center ou supérieur, port USB. Macintosh® : G3 OS X (10.3.9) ou une version supérieure, port USB 2.0 Pour PlaysForSure™ : PC avec Windows® XP SP 1 ou supérieur, le lecteur Windows® Media 10 ou supérieur et un port USB 2.0

\* en fonction de l'utilisation (arrêt/marche/écriture/type de fichier/luminosité de l'écran etc.)

(1) L'affichage externe est désactivé pour les contenus protégés par le système Macrovision®.

(2) n'a pas été certifié par DivX, Inc., peut ne pas lire tous les fichiers DivX® 4.0 & 5.0 ; ne lit pas les fichiers DivX® 3.11 & 6.0. MPEG-4: norme ISO de Moving Picture Experts Group ; AVI : conteneur de fichiers audio-vidéo de Microsoft. AVI MPEG-4 SP avec B-Frames jusqu'à 704 x 480 à 30 images/s (NTSC) ou 720 x 576 à 25 images/s (PAL).

Tous les noms de marques et de produits sont des marques déposées appartenant à leurs propriétaires respectifs. Les caractéristiques sont susceptibles d'être modifiées sans préavis. Erreur et omissions exceptées. Images et illustrations non contractuelles. COPYRIGHT ARCHOS © 2006. Tous droits réservés.

105

## 26 Cluses légales

### GARANTIE ET RESPONSABILITÉ LIMITÉE

Ce produit est vendu avec une garantie limitée et des solutions spécifiques sont mises à disposition de l'acheteur initial au cas où le produit ne serait pas conforme à cette même garantie limitée. La responsabilité du fabricant peut être davantage limitée en accord avec le contrat de vente consenti.

En règle générale, le fabricant ne peut être tenu responsable des dégâts causés au produit par des catastrophes naturelles, incendies, décharges électrostatiques, utilisations incorrectes ou abusives, négligences, manipulations ou installations incorrectes, réparations non autorisées, altérations ou accidents. En aucun cas, le fabricant peut être responsable de la perte de données stockées sur le disque.

### LE FABRICANT NE PEUT ÊTRE TENU RESPONSABLE DES DOMMAGES EXCEPTIONNELS, ACCIDENTELS OU INDIRECTS MEME S'IL A ETE INFORME DE CETTE EVENTUALITE A L'AVANCE.

Le cédant (la société ARCHOS™) n'accorde aucune garantie concernant les appareils sous licence, que celle-ci soit expresse ou tacite, y compris, mais sans aucune limitation, les garanties implicites de qualité marchande et d'aptitude pour atteindre un but particulier. Le cédant n'offre aucune garantie ni ne fait aucune démarche quant à l'utilisation ou aux conséquences de l'utilisation des appareils sous licence en matière d'exactitude, précision, fiabilité ou autre. En outre, en tant que cessionnaire vous assumez tout risque relatif aux résultats et performances de l'appareil sous licence. L'exclusion de garanties tacites n'est pas permise par certaines juridictions. Il est donc possible que l'exclusion mentionnée ci-dessus ne vous soit pas applicable.

En aucun cas, le cédant et ses directeurs, cadres, employés ou agents (collectivement dénommés cédant ARCHOSTM) ne peuvent être tenus responsables pour des dommages consécutifs, accidentels ou indirects (y compris, sans que la liste soit exhaustive, des dommages provenant de la perte de bénéfices commerciaux, d'une interruption de l'activité commerciale, de la perte d'informations professionnelles) découlant de l'utilisation, ou de l'incapacité à utiliser les appareils sous licence même si le cédant a été prévenu de cette éventualité. Étant donné que certaines juridictions ne reconnaissent pas l'exclusion ou la limitation de responsabilité quant aux dommages indirects ou accidentels, il est donc possible que les limitations stipulées ci-dessus ne vous soient pas applicables.

Veuillez consulter votre contrat de vente pour obtenir la convention complète des droits de garantie, des solutions et de la limitation de responsabilité.

De plus, la garantie ne couvre pas :

1. les dommages ou problèmes causés par une utilisation incorrecte ou abusive, un accident, une altération ou un branchement électrique d'intensité ou de voltage tension inappropriée.
2. les produits modifiés, ni ceux dont le scellé de garantie ou le numéro de série ont été endommagés.
3. les produits dépourvus de garantie ou de numéro de série.
4. les batteries ou autres consommables livrés avec ou compris dans l'équipement.

L'utilisateur final s'engage à utiliser ce produit conformément à sa destination initiale, sans y apporter une quelconque modification technique susceptible de porter atteinte aux droits des tiers. Les modifications apportées aux circuits électroniques, au logiciel ou au boîtier de ce produit doivent être expressément approuvées par ARCHOSTM, sous peine d'annulation de toutes les clauses de garantie.

### MISES EN GARDE ET CONSIGNES DE SÉCURITÉ

#### ATTENTION

Pour éviter tout risque de choc électrique, cette unité ne doit être ouverte que par un technicien qualifié. Éteignez l'appareil et débranchez le câble d'alimentation avant d'ouvrir l'unité.

**MISE EN GARDE**

Pour éviter tout risque d'incendie ou d'électrocution, n'exposez jamais l'unité à la pluie ni à l'humidité.

Ce produit est strictement destiné à un usage privé. La copie de CD ou le téléchargement de morceaux de musique, de vidéos ou de fichiers image pour la vente ou d'autres fins commerciales peut être une violation de la loi protégeant les droits d'auteur. Pour enregistrer ou copier, de manière intégrale ou partielle, des documents, œuvres d'art et représentations protégés par des droits d'auteur, une autorisation préalable peut être obligatoire. Veuillez examiner en détail le droit applicable en matière d'enregistrement et d'utilisation de tels contenus dans votre pays et juridiction.

**SÉCURITÉ**

Par mesure de sécurité, seul un passager, mais en aucun cas le chauffeur, peut utiliser l'appareil pendant que le véhicule se déplace. Référez-vous à la réglementation en vigueur dans votre pays ou votre juridiction pour prendre connaissance des limitations quant à l'utilisation d'appareils électroniques par le conducteur.

**DÉCLARATION DE CONFORMITÉ FCC**

Cet appareil a été testé et déclaré conforme aux recommandations établies pour un appareil numérique de classe B comme stipulé à la section 15 des réglementations FCC. Ces recommandations sont imposées afin de garantir une protection raisonnable contre les interférences dans un environnement résidentiel. Cet appareil produit, utilise et peut émettre une énergie haute fréquence et, s'il n'est pas installé et utilisé conformément aux instructions, provoquer des interférences gênantes pour les communications radio. Des risques d'interférences ne peuvent toutefois pas être totalement exclus dans certaines installations. Dans le cas d'interférences gênantes pour la réception d'émissions radio ou télédiffusées (il suffit, pour le constater, d'allumer et d'éteindre l'appareil), l'utilisateur est invité à prendre l'une des mesures suivantes pour les éliminer :

- Réorienter et déplacer l'antenne réceptrice,
- Éloigner l'appareil du récepteur,
- Brancher le matériel sur une prise ou un circuit différents de ceux de l'appareil récepteur,
- Consulter un revendeur ou un technicien de radio ou télévison expérimenté.

**ATTENTION : des modifications non autorisées par le fabricant peuvent déchoir les utilisateurs du droit d'utiliser cet appareil.**

Section 15 de la réglementation FCC - utilisation soumise aux deux conditions suivantes :

1. Cet appareil ne doit pas provoquer d'interférences gênantes,
2. Cet appareil doit tolérer les interférences reçues, y compris celles susceptibles d'en perturber le fonctionnement.

**DÉCHARGE ÉLECTROSTATIQUE**

Le fonctionnement normal du produit peut être perturbé par une décharge électrostatique (ESD). Il vous suffira alors de réinitialiser le produit en suivant les consignes du manuel d'utilisation pour rétablir le bon fonctionnement de l'appareil. Pendant un transfert de fichiers, veuillez manipuler l'appareil avec précaution et l'utiliser dans un environnement sans électricité statique.

**PROTECTION DE L'AUDITION**

Ce produit respecte la réglementation en vigueur pour la limitation de la puissance sonore maximale. L'écoute à très haut volume avec un casque ou des écouteurs peut créer des dommages auditifs permanents. Même si vous êtes habitué à écouter de la musique à forte puissance, vous courez le risque d'endommager votre ouïe. Pour éviter toute altération, réduisez le volume d'écoute. Si vous éprouvez une sensation de bourdonnement, diminuez le volume ou cessez d'utiliser le produit. Ce produit a été testé avec les écouteurs fournis avec votre appareil ARCHOS™. Afin de préserver votre audition, il est conseillé d'utiliser uniquement les modèles de casques ou d'écouteurs suivants : les écouteurs fournis avec votre appareil ARCHOS, ou bien tout modèle de casque ou d'écouteurs respectant la réglementation en vigueur. D'autres modèles de casques ou d'écouteurs peuvent produire des niveaux sonores plus élevés.

107

**CONSIDÉRATIONS EN MATIÈRE D'ENVIRONNEMENT**

ARCHOS™ est particulièrement concerné par la protection de l'environnement. Afin de transcrire ce concept en actions tangibles, ARCHOS™ n'a pas manqué d'inclure, dans le cycle de production, une panoplie de méthodes propres à respecter l'environnement, de la fabrication au consommateur et jusqu'à la fin de vie du produit.

**Les Piles :** Lorsque votre produit contient un jeu de piles amovibles, il est vivement conseillé de disposer les piles usées dans un container de recyclage prévu à cet effet.

**Le Produit :** Le pictogramme relatif au recyclage (container avec une croix) indique que le produit tombe dans la catégorie des équipements électriques / électroniques. Cet équipement contenant des substances potentiellement dangereuses pour l'environnement et la santé humaine font l'objet d'un recyclage, par conséquent, il vous est demandé de ne pas jeter les appareils électroniques ARCHOS™ dans une poubelle classique sachant que les directives Européennes courantes recommandent que ces appareils soient collectés :

- Aux entrepôts du vendeur dès lors qu'il y a achat d'un matériel neuf identique.
- Aux Centres de recyclage créés dans votre zone d'habitation ( Centres de recyclage des déchets, systèmes de tri des déchets, etc..)

En procédant de la sorte, vous participez activement à la réutilisation et au recyclage des équipements électriques et électroniques usagés, susceptibles d'avoir certains effets potentiels sur l'environnement et la santé humaine.

**INSTALLATION DANS UNE AUTOMOBILE**

Archos décline toutes responsabilités liées aux dommages résultant d'une mauvaise fixation, d'une utilisation anormale du produit, ou contraire à la réglementation en vigueur. L'utilisateur devra s'assurer de la bonne installation du produit et d'une utilisation conforme à la destination du produit.

**DIRECTIVE SUR LES PIXELS DÉFECTUEUX DES ÉCRANS LCD**

L'écran LCD de votre AV 700 TV d'ARCHOS™ a été fabriqué en respectant des normes strictes pour vous offrir un affichage de grande qualité. Néanmoins, votre écran LCD peut comporter de très légères imperfections. Les écrans ARCHOS™ ne sont pas les seuls concernés par ce phénomène, il en va de même pour tous les appareils possédant des écrans LCD, quel que soit leur fabricant d'origine. Chacun garantit un nombre maximal de pixels défectueux pour ses produits. Chaque pixel d'un écran contient trois points (rouge, bleu et vert). Un ou tous les points d'un pixel peuvent se figer et rester allumés ou éteints. Dans le meilleur des cas, le moins visible, un seul point est fixe et éteint ; dans le pire des cas, le plus visible, les trois points d'un pixel sont fixes et allumés. ARCHOS™ garantit que les écrans des AV 700 TV ne comportent pas plus de 2 pixels défectueux (quel que soit son nombre de points détériorés). En d'autres termes, durant la période de garantie en vigueur dans votre pays ou juridiction, si l'écran de votre produit affiche un minimum de trois pixels défectueux, ARCHOS™ réparera ou remplacera l'AV 700 TV à ses propres frais. En revanche, deux pixels défectueux ou moins ne justifient ni la réparation ni le remplacement du produit.

**AVIS SUR LES DROITS D'AUTEUR**

Copyright ARCHOS™ © 2006. Tous droits réservés.

Ce document ne peut être, dans son intégralité ou en partie, copié, photocopié, reproduit, traduit ou enregistré sur aucun support électronique ou informatique sans l'accord écrit préalable d'ARCHOS™. Tous les noms de marques et de produits sont des marques déposées appartenant à leurs propriétaires respectifs. Les caractéristiques sont susceptibles d'être modifiées sans préavis. Les erreurs et omissions sont acceptées. Les images et illustrations peuvent ne pas toujours correspondre au contenu.

Annulation de garantie : jusqu'aux limites autorisées par la législation applicable, les démarches et garanties de non-violation des droits d'auteur ou autres droits de propriété intellectuelle résultant de l'utilisation du produit sous d'autres conditions que celles précisées ci-dessus, sont exclues par la présente.

Nos bureaux dans le monde	
<b>United States &amp; Canada</b>	<b>Europe &amp; Asia</b>
ARCHOS™ Inc. 7951 E Maplewood Greenwood Village, CO 80111 USA  Phone: 1 303-962-3350 Fax: 1 303-962-3365	ARCHOS™ S.A. 12, rue Ampère 91430 Igny France Phone: +33 (0) 169 33 169 0 Fax: +33 (0) 169 33 169 9
<b>United Kingdom</b>	<b>Germany</b>
ARCHOS™ (UK) Limited PO Box 1420 Southampton SO15 1WF United Kingdom  Phone: +44 (0)870 609 1263 Fax: +44 (0)2380 839 259	ARCHOS™ Deutschland GmbH Business Park Vierwinden Konrad-Zuse-Str. 22 41516 Grevenbroich Germany  Tel: + 49 (0) 21 82 – 570 41-0 Fax: + 49 (0) 2182/57041-70