

# Manuel d'utilisation Nokia 2730 classic

<b>Sommaire</b>		<b>Messagerie</b>	<b>15</b>
		Messages texte et multimédia	15
		Messages flash	16
		Messages audio Nokia Xpress	17
		E-mail	17
		Messagerie instantanée	17
		Messages vocaux	18
		Paramètres messages	18
		<b>Contacts</b>	<b>18</b>
		<b>Journal d'appels</b>	<b>19</b>
		<b>Paramètres</b>	<b>19</b>
		Modes	19
		Sonneries	20
		Affichage	20
		Date et heure	20
		Raccourcis	20
		Synchronisation et sauvegarde	21
		Connectivité	21
		Appel et téléphone	22
		Commandes vocales et numérotation vocale	23
		Accessoires	24
		Configuration	24
		Rétablir la configuration d'origine	24
		<b>Menu Opérateur</b>	<b>25</b>
		<b>Galerie</b>	<b>25</b>
		<b>Média</b>	<b>26</b>
		Appareil photo et vidéo	26
		Radio FM	26
		Dictaphone	27
		Lecteur audio	27
		<b>Applications</b>	<b>28</b>
		<b>Organiseur</b>	<b>29</b>
		Réveil	29
		Agenda et A faire	29
		<b>Cartes</b>	<b>30</b>
<b>Sécurité</b>	<b>4</b>		
<b>Prise en main</b>	<b>6</b>		
Insérer la carte SIM et la batterie	6		
Insérer une carte microSD	6		
Retirez la carte microSD	7		
Chargement de la batterie	7		
Antenne	7		
Kit oreillette	8		
Aimants et champs magnétiques	8		
Touches et composants	8		
Allumer et éteindre l'appareil	9		
Commande du volume	9		
Mode veille	9		
Verrouillage du clavier	10		
Fonctions ne nécessitant pas de carte SIM	10		
Applications exécutées en arrière- plan	10		
<b>Informations générales</b>	<b>10</b>		
À propos de votre appareil	10		
Mode Réseau	11		
Services réseau	11		
Mémoire partagée	12		
Codes d'accès	12		
Mises à jour logicielles via votre ordinateur	12		
Support	13		
<b>Appels</b>	<b>13</b>		
Émettre un appel et répondre à un appel	13		
Haut-parleur	13		
Touches d'appel abrégé	14		
<b>Écrire un texte</b>	<b>14</b>		
Modes texte	14		
Saisie de texte habituelle	14		
Saisie intuitive	15		
<b>Parcourir les menus</b>	<b>15</b>		

Télécharger des cartes	30
Cartes et GPS	31
Services supplémentaires	32
<b>Web ou Internet</b>	<b>32</b>
Connexion à un service Internet	33
<b>Services SIM</b>	<b>33</b>
<b>Conseils verts</b>	<b>33</b>
Économiser l'énergie	33
Recycler	33
Plus d'infos	34
<b>Accessoires</b>	<b>35</b>
<b>Batterie</b>	<b>35</b>
Informations relatives à la batterie et au chargeur	35
Directives d'authentification des batteries Nokia	35
<b>Prendre soin de votre appareil</b>	<b>36</b>
Recyclage	36
<b>Informations supplémentaires sur la sécurité</b>	<b>37</b>
Enfants	37
Environnement et utilisation	37
Appareils médicaux	37
Véhicules	37
Environnements potentiellement explosifs	37
Appels d'urgence	38
Informations relatives à la certification (DAS)	38
<b>Index</b>	<b>39</b>

## Sécurité

Veillez lire ces instructions simples. Il peut être dangereux, voire illégal de ne pas les respecter. Lisez le manuel d'utilisation complet pour de plus amples informations.

### MISE SOUS TENSION EN TOUTE SÉCURITÉ



Ne mettez pas l'appareil sous tension lorsque l'utilisation des téléphones sans fil est interdite ou lorsqu'il risque de provoquer des interférences ou de présenter un danger.

### LA SÉCURITÉ ROUTIÈRE AVANT TOUT



Respectez toutes les réglementations locales. Gardez toujours les mains libres lorsque vous êtes au volant d'une voiture. Votre préoccupation première pendant la conduite doit être la sécurité sur la route.

### INTERFÉRENCES



Tous les appareils sans fil peuvent subir des interférences susceptibles d'avoir une incidence sur leurs performances.

### MISE HORS TENSION DANS LES ZONES RÉGLEMENTÉES



Respectez toutes les restrictions. Mettez l'appareil hors tension à bord d'un avion et lorsque vous vous trouvez à proximité d'équipements médicaux, de carburants, de produits chimiques ou d'une zone où sont utilisés des explosifs.

### PERSONNEL HABILITÉ



Seul le personnel qualifié est habilité à installer ou réparer ce produit.

### ACCESSOIRES ET BATTERIES



N'utilisez que des accessoires et des batteries agréés. Ne connectez pas de produits incompatibles.

### ÉTANCHÉITÉ



Votre appareil n'est pas étanche. Maintenez-le au sec.

**PROTÉGEZ VOTRE AUDITION**

A pleine puissance, l'écoute prolongée du baladeur peut endommager l'oreille de l'utilisateur.

## Prise en main

### Insérer la carte SIM et la batterie

Retrait en toute sécurité. Mettez toujours l'appareil hors tension et débranchez le chargeur avant de retirer la batterie.

La carte SIM et ses contacts pouvant être facilement endommagés par des éraflures ou des torsions, manipulez-la avec précaution lors de son insertion ou de son retrait.



- 1 Appuyez sur la façade arrière et faites-la glisser vers le bas du téléphone, puis enlevez-la (1).
- 2 Retirez la batterie (2).
- 3 Ouvrez l'emplacement pour carte SIM (3), insérez la carte SIM dans l'emplacement en orientant la surface de contact vers le bas (4), puis fermez l'emplacement (5).
- 4 Insérez la batterie (6) puis remettez en place la façade arrière (7).

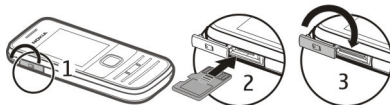
### Insérer une carte microSD

Utilisez seulement des cartes de type cartes microSD agréées par Nokia pour cet appareil. Nokia utilise les standards industriels approuvés en ce qui concerne les cartes mémoire, mais certaines marques ne sont peut-être pas entièrement compatibles avec cet appareil. L'utilisation de cartes incompatibles risque d'endommager l'appareil et la carte ainsi que les données stockées sur celle-ci.



Votre téléphone prend en charge des cartes microSD d'une capacité maximale de 2 Go.

Une carte mémoire compatible peut être fournie avec l'appareil ou être éventuellement déjà insérée dans celui-ci. Si ce n'est pas le cas, procédez de la manière suivante :



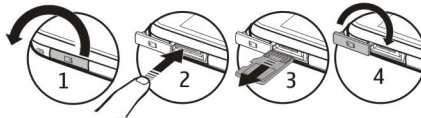
- 1 Ouvrez le couvercle de l'emplacement pour carte mémoire.

- 2 Insérez la carte dans l'emplacement pour carte mémoire en dirigeant les contacts vers le haut et appuyez jusqu'à ce qu'elle se verrouille.
- 3 Refermez le couvercle de l'emplacement pour carte mémoire.

### Retirez la carte microSD

**Important :** Ne retirez pas la carte mémoire pendant une opération, lorsque l'accès à celle-ci est en cours. Cela risque d'endommager l'appareil et la carte mémoire, ainsi que les données stockées sur celle-ci.

Vous pouvez retirer ou remplacer la carte mémoire durant le fonctionnement du téléphone sans mettre l'appareil hors tension, mais vous devez vous assurer qu'aucune application n'accède actuellement à la carte mémoire.



### Chargement de la batterie

Votre batterie a été partiellement chargée à l'usine. Si l'appareil indique que la batterie est faible, procédez comme suit :

- 1 Connectez le chargeur à une prise murale.



2

Connectez le chargeur au téléphone.

- 3 Lorsque l'appareil indique que la batterie est complètement chargée, déconnectez le chargeur de l'appareil, puis de la prise murale.

Vous ne devez pas charger la batterie pendant une durée spécifique et vous pouvez utiliser l'appareil pendant son chargement. Si la batterie est complètement déchargée, il peut s'écouler quelques minutes avant que le témoin de charge ne s'affiche ou avant que vous ne puissiez effectuer un appel.

### Antenne



Votre appareil peut être muni d'antennes internes et externes. Évitez de toucher inutilement l'antenne lorsque celle-ci est en cours de transmission ou de réception. Tout contact avec les antennes affecte la qualité de la communication, risque de faire fonctionner l'appareil à une puissance plus élevée lors des opérations de transmission/réception et peut réduire la durée de vie de la batterie.

Sur la figure, la zone de l'antenne est indiquée en gris.

### Kit oreillette

#### Avertissement :

Si vous utilisez un kit oreillette, vous risquez de ne pas pouvoir entendre correctement les sons extérieurs. N'utilisez pas de kit oreillette si cela risque de nuire à votre sécurité.

Lorsque vous connectez au connecteur AV Nokia un appareil externe ou un kit oreillette autre que ceux dont l'utilisation avec cet appareil a été agréée par Nokia, faites particulièrement attention au niveau du volume.

Ne connectez pas de produit créant un signal de sortie car cela pourrait endommager l'appareil. Ne connectez aucune source de tension au connecteur AV Nokia.

Les kits oreillettes suivants ont été agréés par Nokia pour cet appareil particulier : WH-102. Pour plus d'informations sur les kits oreillettes compatibles avec cet appareil, consultez les pages du site [www.nokia.fr](http://www.nokia.fr).

### Aimants et champs magnétiques


Maintenez votre appareil loin des aimants ou des champs magnétiques.

### Touches et composants

1	Touche de fin et marche/arrêt
2	Écouteur
3	Écran
4	Touches écran
5	Touche Navi™ ci-après appelée touche de défilement
6	Touche d'appel
7	Clavier





8	Connecteur du kit oreillette/Connecteur AV Nokia (3,5 mm)	
9	Connecteur du chargeur	
10	Objectif	
11	Connecteur Micro USB	
12	Haut-parleur	
13	Microphone	
14	Emplacement pour carte mémoire	
15	Oeillette de la dragonne	

### Allumer et éteindre l'appareil

Maintenez la touche marche/arrêt enfoncée.

### Commande du volume


#### Avertissement :

Une exposition prolongée à un volume sonore élevé risque d'altérer votre audition. Écoutez la musique à un niveau sonore modéré et ne placez pas l'appareil près de l'oreille lorsque vous utilisez le haut-parleur.

Faites défiler vers le haut ou vers le bas pour régler le volume de l'écouteur ou du haut-parleur pendant un appel ou lorsque vous écoutez un fichier audio ou la radio FM.

### Mode veille

Lorsque le téléphone est prêt à l'emploi et qu'aucun caractère n'a été saisi, il est en mode veille.

1	Puissance du signal réseau	
2	Niveau de charge de la batterie	
3	Nom du réseau ou logo de l'opérateur	
4	Fonctions des touches écran	

La touche écran gauche, **Aller à**, vous permet d'accéder aux fonctions de votre liste de raccourcis personnelle. Lorsque vous affichez la liste, sélectionnez **Options** >

## 10 Informations générales

Sélectionner **fc**tions pour afficher les fonctions disponibles ou sélectionnez **Options** > **Organiser** pour organiser les fonctions dans votre liste de raccourcis.

### Verrouillage du clavier

#### Verrouiller le clavier

Sélectionnez **Menu** et appuyez sur \* dans les trois secondes et demie qui suivent pour verrouiller le clavier.

#### Déverrouiller le clavier

Sélectionnez **Activer** et appuyez sur \* dans la seconde et demie qui suit. Si le verrouillage des touches est activé, entrez le code de sécurité lorsqu'il vous est demandé.

#### Définir le verrouillage automatique du clavier

Sélectionnez **Menu** > **Paramètres** > **Téléphone** > **Verrou automatique** > **Activé** et définissez la durée au terme de laquelle le clavier se verrouille.

#### Répondre à un appel lorsque le clavier est verrouillé

Appuyez sur la touche d'appel. Lorsque vous mettez fin à l'appel ou le rejetez, le clavier se verrouille automatiquement.

Lorsque l'appareil ou son clavier est verrouillé, il peut toujours être possible d'émettre des appels au numéro d'urgence officiel programmé dans votre appareil.

### Fonctions ne nécessitant pas de carte SIM

Certaines fonctions de votre téléphone, telles que l'organiseur et les jeux, peuvent être utilisées sans nécessiter l'insertion d'une carte SIM. Certaines fonctions apparaissent en grisé dans les menus et ne peuvent pas être utilisées.

### Applications exécutées en arrière-plan

Les applications s'exécutant en arrière-plan augmentent l'utilisation de la batterie et réduisent la durée de vie de cette dernière.

## Informations générales

### A propos de votre appareil

L'appareil sans fil décrit dans ce manuel est agréé pour réseaux (E)GSM 850, 900, 1 800 et 1 900 MHz, et réseaux UMTS 900/2100. Contactez votre prestataire de services pour plus d'informations sur les réseaux.

Votre appareil peut contenir des signets et des liens préinstallés pointant vers des sites fournis par des tiers, auxquels il peut vous permettre d'accéder. Ces sites ne sont pas affiliés à Nokia, et Nokia n'assume aucune responsabilité concernant ces sites. Si vous accédez à ces sites, vous devez prendre les précautions qui s'imposent en matière de sécurité et de contenu.

**Avertissement :**

Pour l'utilisation des fonctions autres que le réveil, l'appareil doit être sous tension. Ne mettez pas votre appareil sous tension lorsque l'utilisation des appareils sans fil risque de provoquer des interférences ou de présenter un danger.

Lorsque vous utilisez cet appareil, respectez toutes les réglementations, les usages locaux, les dispositions relatives aux données personnelles et les droits légitimes des tiers, y compris les droits de propriété intellectuelle. La protection des droits de propriété intellectuelle peut empêcher la copie, la modification ou le transfert de certains contenus (musique, images, etc.).

Effectuez des copies de sauvegarde ou conservez un enregistrement écrit de toutes les informations importantes contenues dans votre appareil.

En cas de connexion à un autre appareil, consultez le manuel d'utilisation de ce dernier pour en savoir plus sur les instructions relatives à la sécurité. Ne connectez pas de produits incompatibles.

Les illustrations de ce manuel peuvent être différentes de l'affichage de votre appareil.

Reportez-vous au manuel d'utilisation pour obtenir d'autres informations importantes concernant votre appareil.

**Mode Réseau**

Pour sélectionner le type de réseau à utiliser, sélectionnez **Menu > Paramètres > Téléphone > Mode réseau**. Vous ne pouvez pas accéder à cette option au cours d'un appel actif.

**Services réseau**

Pour pouvoir utiliser l'appareil, vous devez disposer de services fournis par un opérateur de téléphonie mobile. Certaines fonctions ne seront pas forcément disponibles sur tous les réseaux ; pour d'autres fonctions, vous devrez peut-être passer des accords spécifiques avec votre prestataire de services pour pouvoir les utiliser. L'utilisation de services réseau implique la transmission de données. Renseignez-vous auprès de votre prestataire de services pour en savoir plus sur les frais s'appliquant dans votre réseau nominal et lors de l'itinérance sur d'autres réseaux. Votre prestataire de services peut vous expliquer les tarifs pratiqués. Certains réseaux peuvent être soumis à des limitations qui affectent votre utilisation de certaines fonctions de l'appareil nécessitant une prise en charge par le réseau, telle que la prise en charge de technologies comme les protocoles WAP 2.0 (HTTP et SSL) utilisant les protocoles TCP/IP et des caractères spécifiques à une langue.

Votre prestataire de services peut avoir demandé la désactivation ou la non-activation de certaines fonctions sur votre appareil. Si tel est le cas, ces fonctions n'apparaîtront pas dans le menu de votre appareil. Votre appareil peut également disposer d'éléments personnalisés tels que les noms, l'organisation et les icônes de menu.

### Mémoire partagée

Les fonctions suivantes de cet appareil peuvent partager de la mémoire : MMS, application e-mail, messagerie instantanée. L'utilisation d'une ou de plusieurs de ces fonctions peut réduire la mémoire disponible pour les autres fonctions. Si votre appareil affiche un message indiquant que la mémoire est pleine, supprimez certaines des informations stockées dans la mémoire partagée.

### Codes d'accès

Le code de sécurité vous aide à protéger votre téléphone contre toute utilisation non autorisée. Le code prédéfini est 12345. Vous pouvez créer et modifier le code ainsi que configurer le téléphone pour qu'il sollicite l'introduction du code. Préservez la confidentialité du code et rangez-le dans un endroit distinct de votre téléphone. Si vous oubliez le code et si votre téléphone est verrouillé, une intervention du service technique s'impose et cela peut entraîner des frais. Pour plus d'informations, contactez un centre Nokia Care ou votre revendeur.

Le code PIN fourni avec la carte SIM protège celle-ci contre toute utilisation non autorisée. Le code PIN2 fourni avec certaines cartes SIM est nécessaire pour accéder à certains services. Si vous introduisez un code PIN ou PIN2 erroné à trois reprises successives, vous êtes invité à fournir le code PUK ou PUK2. Si vous ne disposez pas de ceux-ci, contactez votre prestataire de services.

Le PIN module est requis pour accéder aux informations du module de sécurité de la carte SIM. Le code PIN de signature peut être nécessaire pour la signature numérique. Le mot de passe de limitation est requis pour accéder à la fonction de limitation des appels.

Pour indiquer au téléphone comment utiliser les codes d'accès et les paramètres de sécurité, sélectionnez **Menu > Paramètres > Sécurité**.

### Mises à jour logicielles via votre ordinateur

Les mises à jour logicielles peuvent inclure de nouvelles fonctionnalités et des fonctions améliorées qui n'étaient pas disponibles lors de l'achat de votre appareil. La mise à jour du logiciel peut également améliorer les performances de l'appareil.

Nokia Software Updater est une application pour ordinateur qui vous permet de mettre à jour le logiciel de votre appareil. Pour mettre à jour le logiciel de votre appareil, vous avez besoin d'un ordinateur compatible, d'un accès Internet haut débit et d'un câble de données USB compatible pour connecter votre appareil à l'ordinateur.

Pour obtenir plus d'informations, pour vérifier les dates de parution des dernières versions logicielles et pour télécharger l'application Nokia Software Updater, consultez les sites Web [www.nokia.com/softwareupdate](http://www.nokia.com/softwareupdate) ou votre site Web Nokia local.

Pour mettre à jour le logiciel de l'appareil, procédez comme suit :

- 1 Téléchargez et installez l'application Nokia Software Updater sur votre ordinateur.

- Connectez votre appareil à l'ordinateur à l'aide d'un câble de données USB et ouvrez l'application Nokia Software Updater. L'application Nokia Software Updater vous guide pour sauvegarder vos fichiers, mettre à jour le logiciel et restaurer vos fichiers.

## Support

Si vous souhaitez en savoir plus sur l'utilisation de votre produit ou si vous n'êtes pas certain de la façon dont celui-ci devrait fonctionner, consultez les pages d'assistance sur [www.nokia.com/support](http://www.nokia.com/support) ou sur votre site Web Nokia local, ou avec un appareil mobile sur [www.nokia.mobi/support](http://www.nokia.mobi/support).

Si après cela, le problème persiste, procédez comme suit :

- Redémarrez l'appareil : éteignez l'appareil et retirez la batterie. Après environ une minute, remettez la batterie en place et allumez l'appareil.
- Avec l'application Nokia Software Updater, mettez régulièrement à jour le logiciel de votre appareil pour bénéficier de performances optimales et des nouvelles fonctionnalités éventuelles. Voir [www.nokia.com/softwareupdate](http://www.nokia.com/softwareupdate) ou votre site Web Nokia local. N'oubliez pas de sauvegarder les données de votre appareil avant de mettre à jour son logiciel.
- Rétablissez la configuration d'origine, comme expliqué dans le guide de l'utilisateur.

Si le problème persiste, contactez Nokia pour connaître les options de réparation. Voir [www.nokia.com/repair](http://www.nokia.com/repair). Avant d'envoyer votre appareil en réparation, sauvegardez toujours ses données.

## Appels

### Émettre un appel et répondre à un appel

#### Émettre un appel

Entrez le numéro de téléphone sans oublier l'indicatif national et régional le cas échéant, puis appuyez sur la touche d'appel.

#### Répondre à un appel entrant

Appuyez sur la touche d'appel.

#### Rejeter un appel

Appuyez sur la touche de fin.

#### Régler le volume

Pendant un appel téléphonique, faites défiler vers le haut ou le bas.

### Haut-parleur

Si l'option est disponible, vous pouvez sélectionner **Ht-parl.** ou **Normal** pour utiliser le haut-parleur ou l'écouteur du téléphone pendant un appel.

### Touches d'appel abrégé

#### Attribuer un numéro de téléphone à une touche numérique

Sélectionnez **Menu** > **Contacts** > **Appels abrégés**, faites défiler jusqu'à la touche voulue (2-9), puis sélectionnez **Attribuer**. Entrez le numéro de téléphone souhaité ou sélectionnez **Chercher** et un contact enregistré.

#### Activer la composition abrégée

Sélectionnez **Menu** > **Paramètres** > **Appels** > **Appels abrégés** > **Activés**.



#### Appeler à l'aide de la composition abrégée

En mode veille, maintenez la touche numérique souhaitée enfoncée.


## Écrire un texte

### Modes texte

Pour entrer un texte (par exemple, lors de la saisie d'un message), vous pouvez utiliser la saisie habituelle ou la saisie prédictive.

Lorsque vous écrivez un texte, maintenez **Options** enfoncé pour basculer entre la saisie habituelle, indiquée par le symbole , et la saisie prédictive, indiquée par . Toutes les langues ne sont pas prises en charge par la saisie prédictive.

La casse des caractères est indiquée par les symboles ,  et .

Pour passer en minuscules/majuscules, appuyez sur **#**. Pour passer du mode alphabétique au mode numérique, signalé par , maintenez la touche **#** enfoncée et sélectionnez **Mode numérique**. Pour passer du mode numérique au mode alphabétique, maintenez la touche **#** enfoncée.

Pour changer la langue d'écriture, sélectionnez **Options** > **Langue d'écriture**.

### Saisie de texte habituelle

Appuyez plusieurs fois sur une touche numérique entre 2 et 9 jusqu'à ce que le caractère désiré apparaisse. Les caractères disponibles dépendent de la langue d'écriture sélectionnée.

Si la lettre que vous désirez taper se trouve sur la même touche que la lettre précédente, attendez que le curseur réapparaisse ou faites défiler brièvement dans n'importe quelle direction et saisissez la lettre.

Pour accéder aux marques de ponctuation les plus courantes et aux caractères spéciaux, appuyez plusieurs fois sur **1**. Pour accéder à la liste des caractères spéciaux, appuyez sur la touche **\***.

## Saisie intuitive

La saisie de texte intuitive est basée sur un dictionnaire intégré auquel vous pouvez également ajouter de nouveaux mots.

- 1 Commencez à écrire un mot en utilisant les touches **2 à 9**. Appuyez sur chaque touche une seule fois par lettre.
- 2 Pour confirmer un mot, faites défiler vers la droite ou ajoutez un espace.
  - Si le mot n'est pas le bon, appuyez plusieurs fois sur **\*** et sélectionnez le mot dans la liste.
  - Si le caractère **?** s'affiche après le mot, cela signifie que le mot que vous voulez écrire ne se trouve pas dans le dictionnaire. Pour ajouter ce mot au dictionnaire, sélectionnez **Orthogr.**. Saisissez le mot (la saisie habituelle est utilisée) et sélectionnez **Enreg.**.
  - Pour écrire un mot composé, entrez la première partie du mot et confirmez-la en faisant défiler vers la droite. Saisissez la deuxième partie du mot et confirmez-la.
- 3 Commencez à écrire le mot suivant.

## Parcourir les menus

Les fonctions du téléphone sont regroupées en menus. Certaines options et fonctions de menu ne sont pas décrites dans ce document.

En mode veille, sélectionnez **Menu** et le menu et le sous-menu souhaités. Sélectionnez **Quitter** ou **Retour** pour quitter le menu ouvert. Appuyez sur la touche de fin pour retourner directement en mode veille. Pour changer l'affichage du menu, sélectionnez **Menu > Options > Affichage du menu**.

## Messagerie

Vous pouvez lire, écrire, envoyer et enregistrer des messages texte, multimédia, audio et flash et des e-mails. Les services de messagerie sont disponibles uniquement si votre réseau ou votre prestataire de services gère cette fonctionnalité.

### Messages texte et multimédia

Vous pouvez créer un message et y joindre, par exemple, une photo. Dès que vous joignez un fichier à un message texte, votre téléphone convertit automatiquement celui-ci en message multimédia.

### Messages texte

Votre appareil supporte les messages texte dépassant la limite normale d'un message. Les messages dépassant cette limite sont envoyés en deux messages ou plus. Votre prestataire de services peut vous facturer en conséquence. Les caractères accentués ou d'autres signes et les caractères de certaines langues occupent plus d'espace, ce qui limite le nombre de caractères pouvant être envoyés dans un même message.

Le nombre total de caractères restants et le nombre de messages nécessaires à l'envoi sont affichés.

Pour envoyer des messages, le numéro du centre de messagerie correct doit être enregistré sur votre appareil. Normalement, ce numéro est défini par défaut à partir de votre carte SIM. Pour définir le numéro manuellement, sélectionnez **Menu > Messagerie > Param. des msgs > SMS > Centres de msgerie > Ajouter un centre**, puis entrez le nom et le numéro du prestataire de services.

### Messages multimédia

Un message multimédia peut contenir du texte, des photos, du son ou des clips vidéo.

Seuls les appareils disposant des fonctions compatibles peuvent recevoir et afficher les messages multimédia. L'affichage d'un message peut varier en fonction de l'appareil récepteur.

Le réseau sans fil peut limiter la taille des messages MMS. Si la photo insérée dépasse la taille limite, l'appareil peut la réduire afin de l'envoyer par MMS.

**Important :** Soyez prudent lorsque vous ouvrez des messages. Les messages peuvent contenir des logiciels malveillants ou être nuisibles pour votre appareil ou votre PC.

Pour connaître la disponibilité du service de messagerie multimédia (MMS) ainsi que les modalités d'abonnement correspondantes, renseignez-vous auprès de votre prestataire de services. Vous pouvez également télécharger les paramètres de configuration.

### Créer un message texte ou multimédia

- 1 Sélectionnez **Menu > Messagerie > Nouveau msg > Message**.
- 2 Pour ajouter des destinataires, faites défiler jusqu'au champ **A:** , puis entrez le numéro du destinataire ou son e-mailou sélectionnez **Ajouter** pour choisir des destinataires à partir des options disponibles. Sélectionnez **Options** pour ajouter des destinataires et des objets et pour définir des options d'envoi.
- 3 Faites défiler jusqu'au champ **Texte:** , puis rédigez le texte du message.
- 4 Pour insérer une pièce jointe au message, faites défiler jusqu'à la barre de pièces jointes au bas de l'écran et sélectionnez le type souhaité.
- 5 Pour envoyer le message, sélectionnez **Envoyer**.

Le type de message est indiqué en haut de l'écran et change automatiquement en fonction de son contenu.

Le chargement des prestataires de services peut varier en fonction du type de message. Renseignez-vous auprès de votre prestataire de services pour plus d'informations.

### Messages flash

Les messages flash sont des messages texte qui s'affichent instantanément lorsque vous les recevez.



- 1 Pour écrire un message flash, sélectionnez **Menu > Messagerie > Nouveau msg > Message flash**.
- 2 Entrez le numéro de téléphone du destinataire, écrivez votre message (70 caractères maximum), puis sélectionnez **Envoyer**.

### Messages audio Nokia Xpress

Créez et envoyez facilement un message audio par MMS.

- 1 Sélectionnez **Menu > Messagerie > Nouveau msg > Message audio**. Le dictaphone s'ouvre.
- 2 Enregistrez votre message.
- 3 Entrez un ou plusieurs numéros de téléphone dans le champ **A:** ou sélectionnez **Ajouter** pour récupérer un numéro.
- 4 Pour envoyer le message, sélectionnez **Envoyer**.

### E-mail

Pour lire, écrire et envoyer un e-mail, accédez à votre compte de messagerie POP3 ou IMAP4 à l'aide de votre téléphone. La procédure d'envoi varie selon que vous envoyez l'e-mail comme SMS ou à l'aide de l'application e-mail.

Avant de pouvoir utiliser la fonction e-mail, assurez-vous que les paramètres sont corrects. Vous pouvez vous inscrire pour obtenir un nouveau compte e-mail ou utiliser le compte existant, pour autant que votre prestataire de services e-mail autorise l'accès mobile à l'e-mail. Il est possible que les paramètres puissent être obtenus auprès de Nokia. Suivez les instructions qui s'affichent ou sélectionnez manuellement votre prestataire de services e-mail. Pour connaître la disponibilité et les paramètres de votre compte e-mail, renseignez-vous auprès de votre prestataire de services e-mail. Vous pouvez recevoir les paramètres de configuration d'e-mail sous la forme d'un message de configuration.

### Accéder à l'application e-mail

Sélectionnez **Menu > Messagerie et E-mail** ou un compte e-mail existant.

**Important :** Soyez prudent lorsque vous ouvrez des messages. Les messages peuvent contenir des logiciels malveillants ou être nuisibles pour votre appareil ou votre PC.

### Messagerie instantanée

Avec la messagerie instantanée (ou Chat) (service réseau), vous pouvez envoyer des messages texte courts à des utilisateurs en ligne. Vous devez souscrire à un service et vous enregistrer auprès du service de messagerie instantanée que vous souhaitez utiliser. Pour connaître la disponibilité de ce service et ses tarifs et pour obtenir des instructions d'utilisation, contactez votre prestataire de services. Les menus peuvent varier en fonction du prestataire de service de Chat.

Pour vous connecter au service, sélectionnez **Menu** > **Messagerie** > **Chat**, puis suivez les instructions données à l'écran.

### Messages vocaux

La boîte vocale est un service réseau pour lequel un abonnement supplémentaire peut être nécessaire. Pour plus d'informations, contactez votre prestataire de services.

#### Appeler votre boîte vocale

Maintenez la touche **1** enfoncée.

#### Modifier le numéro de votre boîte vocale

Sélectionnez **Menu** > **Messagerie** > **Messages vocaux** > **Numéro boîte vocale**.

### Paramètres messages

Sélectionnez **Menu** > **Messagerie** > **Param. des msgs** puis définissez les options suivantes :

**Paramètres généraux** — Pour enregistrer des copies des messages envoyés dans votre téléphone, remplacer les anciens messages si la mémoire des messages est pleine et configurer d'autres préférences relatives aux messages.


**SMS** — Pour autoriser les accusés de réception, configurer des centres de messagerie pour les SMS et l'e-mail, sélectionner le type de prise en charge des caractères et configurer d'autres préférences relatives aux messages.

**MMS** — Pour autoriser les accusés de réception, configurer l'aspect des MMS, autoriser la réception des MMS et des publicités et configurer d'autres préférences relatives aux MMS.

**Messages de services** — Pour activer les messages de service et configurer les préférences qui s'y rapportent.

## Contacts

Sélectionnez **Menu** > **Contacts**.

Vous pouvez enregistrer des noms et des numéros de téléphone dans la mémoire du téléphone et de la carte SIM. Dans la mémoire du téléphone, vous pouvez enregistrer des contacts avec des numéros et du texte. Les noms et numéros stockés sur la carte SIM sont signalés par .

#### Ajouter un contact

Sélectionnez **Noms** > **Options** > **Ajouter un contact**.

### Ajouter des informations à un contact

Assurez-vous d'utiliser la mémoire **Téléphone** ou **Tél. et carte SIM**. Sélectionnez **Noms**, faites défiler jusqu'au nom voulu, puis sélectionnez **Détails** > **Options** > **Ajouter détail**.

### Rechercher un contact

Sélectionnez **Noms** et parcourez la liste des contacts, ou entrez les premières lettres du nom.

### Copier un contact entre la mémoire du téléphone et la mémoire de la carte SIM

Sélectionnez **Noms**, faites défiler jusqu'au contact, puis sélectionnez **Options** > **Copier un contact**. La mémoire de la carte SIM n'autorise qu'un seul numéro de téléphone par nom enregistré.

Pour choisir la mémoire de la carte SIM ou du téléphone pour vos contacts, pour sélectionner la façon dont les noms et les numéros des contacts sont affichés et pour visualiser l'espace libre pour les contacts, sélectionnez **Paramètres**.

Vous pouvez envoyer et recevoir des informations de contact provenant d'un appareil compatible prenant en charge la norme vCard, sous forme de carte de visite.

### Envoyer une carte de visite

Sélectionnez **Noms**, recherchez le contact dont vous voulez envoyer les informations, puis sélectionnez **Détails** > **Options** > **Envoyer carte de vis..**

## Journal d'appels

Pour visualiser les informations relatives à vos appels, messages, données et à la synchronisation, sélectionnez **Menu** > **Journal**, puis choisissez parmi les options disponibles.

**Remarque :** Le montant effectivement facturé pour vos appels et les services fournis par le prestataire de services peut varier selon les fonctions du réseau, l'arrondissement au niveau de la facturation, les taxes, etc.

## Paramètres

### Modes

Votre téléphone contient divers groupes de paramètres, appelés modes, que vous pouvez personnaliser à l'aide de sonneries destinées à des événements ou des situations particuliers.

Sélectionnez **Menu** > **Paramètres** > **Modes**, le mode voulu et choisissez parmi les options suivantes :

**Activer** — pour activer le mode choisi

**Personnaliser** — pour modifier les paramètres du mode

**Programmer** — pour que le mode reste actif pendant une durée donnée. Lorsque le mode expire, le mode précédent sans délai programmé redevient actif.

### Sonneries

Vous pouvez régler les paramètres de tonalité du mode sélectionné.

Sélectionnez **Menu** > **Paramètres** > **Sons**. Les mêmes paramètres figurent également dans le menu **Modes**.

### Affichage

Pour afficher ou régler le fond d'écran, la taille de la police ou d'autres fonctions liées à l'affichage du téléphone, sélectionnez **Menu** > **Paramètres** > **Affichage**.

### Date et heure

Sélectionnez **Menu** > **Paramètres** > **Date et heure**.

#### Définir la date et l'heure

Sélectionnez **Param. date et heure**.

#### Définir le format de la date et de l'heure

Sélectionnez **Format date et heure**.

#### Mettre à jour automatiquement la date et l'heure en fonction du fuseau horaire actuel

Sélectionnez **Mise à jr aut. heure (service réseau)**

### Raccourcis

Les raccourcis personnels vous permettent d'accéder rapidement aux fonctions du téléphone que vous utilisez souvent.

Sélectionnez **Menu** > **Paramètres** > **Mes raccourcis**.

#### Affecter des fonctions du téléphone aux touches de sélection

Sélectionnez **Touche écran droite** ou **Touche écran gauche**, puis une fonction dans la liste.

#### Sélectionner des fonctions de raccourci pour la touche de défilement

Sélectionnez **Touche de navigation**. Faites défiler dans la direction voulue et sélectionnez **Changer** ou **Attribuer**, puis une fonction dans la liste.

## Synchronisation et sauvegarde

Sélectionnez **Menu > Paramètres > Sync et sauveg.**, puis définissez les options suivantes :

**Echange** — Permet de synchroniser ou de copier les données sélectionnées entre votre téléphone et un autre téléphone équipé de la technologie Bluetooth .

**Créer sauveg.** — Permet de créer une copie de sauvegarde des données sélectionnées sur la carte mémoire ou sur un support externe.

**Rest. sauvegarde** — Permet de sélectionner un fichier de sauvegarde enregistré sur la carte mémoire ou sur un support externe pour le restaurer sur le téléphone. Sélectionnez **Options > Détails** pour obtenir plus d'informations sur le fichier de sauvegarde sélectionné.

**Transfert de données** — Permet de synchroniser ou de copier les données sélectionnées entre votre téléphone et un autre appareil, ordinateur ou serveur distant (service réseau).

## Connectivité

Votre téléphone comprend plusieurs fonctions permettant de le connecter à d'autres appareils pour l'envoi et la réception de données.

### Technologie sans fil Bluetooth


Grâce à la technologie sans fil Bluetooth, vous pouvez établir une connexion par ondes radio entre votre téléphone et un appareil Bluetooth compatible situé dans un rayon de 10 mètres.

Cet appareil est conforme à la spécification de la technologie Bluetooth 2.0 + EDR qui prend en charge les modes suivants : accès générique, mains libres, kit oreillette, poussée d'objet, gestion de réseau d'appel, port série, accès SIM, échange d'objet générique, distribution audio avancée, télécommande audio vidéo et distribution audio vidéo générique. Pour assurer l'interopérabilité avec d'autres appareils prenant en charge la technologie Bluetooth, utilisez les accessoires agréés par Nokia pour ce modèle. N'hésitez pas à consulter les constructeurs des autres appareils pour déterminer leur compatibilité avec cet appareil.

Les fonctions qui font appel à la technologie Bluetooth augmentent l'utilisation de la batterie et réduisent la durée de vie de cette dernière.

### Configurer une connexion Bluetooth

Sélectionnez **Menu > Paramètres > Connectivité > Bluetooth**, puis procédez comme suit :

- 1 Sélectionnez **Nom de mon tél.** et donnez un nom à votre téléphone.
- 2 Pour activer la connectivité Bluetooth, sélectionnez **Bluetooth > Activé.**  indique que la connexion Bluetooth est activée.
- 3 Pour connecter votre téléphone à un accessoire audio, sélectionnez **Access. connectables** et l'appareil auquel vous souhaitez vous connecter.

- 4 Pour relier votre téléphone à un appareil Bluetooth se trouvant à proximité, sélectionnez **Equipements reliés > Ajouter un équipt.**

Faites défiler jusqu'à un appareil détecté et sélectionnez **Ajouter**.

Entrez un code d'authentification (16 caractères maximum) dans votre téléphone et autorisez la connexion sur l'autre appareil Bluetooth.

Si la sécurité vous préoccupe, désactivez la fonction Bluetooth ou réglez **Visibilité de mon tél.** sur **Masqué**. Acceptez uniquement les communications Bluetooth provenant d'appareils dignes de confiance.

### Connecter un PC à Internet

Utilisez la technologie Bluetooth pour connecter votre ordinateur compatible à Internet sans le logiciel PC Suite. Sur votre téléphone, vous devez avoir activé un prestataire de services prenant en charge l'accès à Internet et votre PC doit prendre en charge Bluetooth PAN (Personal Area Network). Une fois la connexion avec le service point d'accès réseau du téléphone établie et la liaison avec votre PC effectuée, votre téléphone ouvre automatiquement une connexion de données par paquets à Internet.

### Données par paquets

Le GPRS (General Packet Radio Service) est un service réseau permettant aux téléphones mobiles d'émettre et de recevoir des données via un réseau IP (Internet Protocol).

Pour définir comment ce service doit être utilisé, sélectionnez **Menu > Paramètres > Connectivité > Données paquets > Connex. données paq.** et parmi les options suivantes :

**Si nécessaire** — pour établir une connexion de données par paquets lorsqu'une application le demande. La connexion s'interrompt lorsque l'application est fermée.

**Permanente** — pour se connecter automatiquement à un réseau de données par paquets lorsque le téléphone est mis sous tension

Vous pouvez utiliser votre téléphone comme modem en le connectant à un PC compatible à l'aide de la technologie Bluetooth. Pour plus d'informations, consultez la documentation de Nokia PC Suite.

### Appel et téléphone

Sélectionnez **Menu > Paramètres > Appels**.

### Renvoyer les appels entrants

Sélectionnez **Renvoi d'appel** (service réseau) Pour plus d'informations, contactez votre prestataire de services.

### Rappeler automatiquement jusqu'à dix reprises après un appel infructueux

Sélectionnez **Rappel automatique > Activé**.

**Etre averti des appels entrants pendant une communication**

Sélectionnez **Mise en att. appels** > **Activer** (service réseau).

**Afficher ou masquer votre numéro sur le téléphone du correspondant**

Sélectionnez **Envoyer mon numéro** (service réseau)

**Définir la langue d'affichage**

Sélectionnez **Menu** > **Paramètres** > **Téléphone** > **Param. de langue** > **Langue du téléphone**.

**Commandes vocales et numérotation vocale**

Utilisez le téléphone en prononçant une commande vocale et émettez un appel en prononçant le nom enregistré dans la liste des contacts.


Les commandes vocales et la numérotation vocale dépendent de la langue. La reconnaissance vocale ne prend pas en charge toutes les langues. Pour connaître les langues prises en charge, sélectionnez **Menu** > **Paramètres** > **Téléphone** > **Param. de langue** > **Langue de reconn.** Pour définir la langue pour la reconnaissance, sélectionnez simplement celle de votre choix.

**Remarque :** L'utilisation d'identificateurs vocaux est parfois difficile dans un environnement bruyant ou en situation d'urgence. Vous ne devez donc pas compter uniquement sur la numérotation vocale en toutes circonstances.

**Former à votre voix la reconnaissance vocale du téléphone**

Sélectionnez **Menu** > **Paramètres** > **Téléphone** > **Reconn. vocale** > **Entraîn. reconn. voc.**

**Activer la reconnaissance vocale pour une fonction**

Sélectionnez **Menu** > **Paramètres** > **Téléphone** > **Reconn. vocale** > **Commandes vocales**, une fonctionnalité et la fonction.  indique que la commande vocale est activée.

**Lire la commande vocale activée**

Faites défiler jusqu'à la fonction voulue et sélectionnez **Lecture**.

**Gérer les commandes vocales**

Faites défiler jusqu'à une fonction, puis sélectionnez **Options**.

**Utiliser les commandes vocales ou la composition vocale**

En mode veille, maintenez enfoncée la touche écran droite. Un bref signal sonore retentit et **Parlez maintenant** s'affiche. Prononcez la commande ou le nom du contact que vous souhaitez appeler. Si la reconnaissance vocale aboutit, une liste de correspondance s'affiche. Le téléphone lit la commande vocale de la première

correspondance de la liste. S'il ne s'agit pas de la commande correcte, faites défiler jusqu'à une autre entrée.

### Accessoires

Ce menu et ses diverses options sont affichés uniquement lorsque le téléphone est connecté à un accessoire mobile compatible, ou qu'il l'a été.

Sélectionnez **Menu** > **Paramètres** > **Accessoires**. Sélectionnez un accessoire et une des options disponibles pour celui-ci.

### Configuration

Vous pouvez configurer le téléphone en sélectionnant les paramètres de configuration nécessaires à certains services. Ces paramètres peuvent également vous être envoyés par votre prestataire de services.

Sélectionnez **Menu** > **Paramètres** > **Configuration** et choisissez parmi les options suivantes :

**Par. config. par déf.** — pour afficher la liste des prestataires de services enregistrés dans le téléphone et définir un prestataire par défaut

**Activ. param. par déf.** — pour activer les paramètres de configuration par défaut pour les applications prises en charge

**Point d'accès préféré** — pour afficher la liste des points d'accès enregistrés

**Param. gest. terminal** — pour permettre au téléphone de recevoir des mises à jour logicielles, ou pour l'en empêcher. En fonction de votre téléphone, cette option peut ne pas être disponible.

**Param. config. perso** — pour ajouter manuellement de nouveaux comptes personnels pour divers services ainsi que pour les activer ou les supprimer. Pour ajouter un nouveau compte personnel, sélectionnez **Ajouter** ou **Options** > **Ajouter nouveau**. Sélectionnez le type de service puis entrez les paramètres requis. Pour activer un compte personnel, faites défiler jusqu'à celui-ci et sélectionnez **Options** > **Activer**.

### Rétablir la configuration d'origine

Pour rétablir la configuration d'origine du téléphone, sélectionnez **Menu** > **Paramètres** > **Rét. config. orig.**, puis définissez les options suivantes :

**Restaurer les param.** — pour rétablir tous les paramètres de préférence sans effacer les données personnelles

**Tout restaurer** — pour rétablir tous les paramètres de préférence et effacer toutes les données personnelles telles que contacts, messages, fichiers multimédia et clés d'activation



## Menu Opérateur

Accédez à un portail de services proposés par votre opérateur réseau. Pour plus d'informations, contactez votre opérateur réseau. L'opérateur peut mettre à jour ce menu par le biais d'un message de service.

## Galerie

Votre téléphone prend en charge un système de gestion des droits numériques (DRM, Digital Rights Management) à des fins de protection du contenu. Les contenus et les clés d'activation pouvant être payants, veillez à toujours en contrôler les conditions d'obtention avant de les récupérer.

### Gestion des droits numériques

Les propriétaires de contenu peuvent utiliser différents types de technologies de gestion des droits numériques pour protéger leur propriété intellectuelle, y compris les copyrights ou droits d'auteur. Cet appareil utilise différents types de logiciels de gestion des droits numériques pour accéder à des contenus protégés. Avec cet appareil, vous pouvez accéder à des contenus protégés par WMDRM 10, OMA DRM 1.0, OMA DRM 1.0 forward lock et OMA DRM 2.0. Si certains logiciels de gestion des droits numériques ne parviennent pas à protéger le contenu, les propriétaires peuvent exiger que la capacité de ce logiciel à accéder à de nouveaux contenus protégés soit révoquée. Cette révocation peut également empêcher le renouvellement d'un tel contenu protégé déjà présent dans votre appareil. La révocation de ce type de logiciel de gestion des droits numériques n'affecte pas l'utilisation de contenus protégés par d'autres types de logiciels de gestion des droits numériques ou l'utilisation de contenus non protégés.

Un contenu protégé par la gestion des droits numériques est accompagné d'une clé d'activation associée qui définit vos droits d'utilisation de ce contenu.

Si votre appareil possède un contenu protégé par la technologie OMA DRM, utilisez la fonction de sauvegarde de Nokia PC Suite pour sauvegarder à la fois les clés d'activation et le contenu.

Si votre appareil possède un contenu protégé par la technologie WMDRM, les clés d'activation et le contenu seront tous deux perdus en cas de formatage de la mémoire. Vous perdrez peut-être également les clés d'activation et le contenu si les fichiers de votre appareil sont endommagés. La perte des clés d'activation ou d'un contenu peut limiter votre capacité à utiliser à nouveau le même contenu sur votre appareil. Pour plus d'informations, contactez votre prestataire de services.

### Afficher les contenus dans la Galerie

Sélectionnez **Menu > Galerie**.

## Média

### Appareil photo et vidéo

Votre appareil prend en charge une résolution de capture d'image de 1 200x1 600 pixels.

### Mode Photo

---

#### Utiliser le mode Photo

Sélectionnez **Menu** > **Multimédia** > **Appareil photo**.

#### Effectuer un zoom avant ou arrière

Faites défiler vers le haut ou le bas.

#### Prendre une photo

Sélectionnez **Capturer**.

#### Définir le mode d'aperçu et sa durée

Sélectionnez **Options** > **Paramètres** > **Délai affichage photo**.

Pour activer le déclencheur à retardement ou pour prendre des photos en série, sélectionnez **Options** et l'option voulue.

### Mode vidéo

---

#### Utiliser le mode vidéo

Sélectionnez **Menu** > **Multimédia** > **Vidéo**.

#### Commencer l'enregistrement d'un clip vidéo

Sélectionnez **Enreg..**

Pendant l'enregistrement, vous pouvez diminuer la qualité de la vidéo pour accroître la durée d'enregistrement. Pour modifier les paramètres de qualité et pour définir la durée d'enregistrement maximum du clip vidéo, sélectionnez **Menu** > **Multimédia** > **Appareil photo** > **Options** > **Paramètres** > **Qualité du clip vidéo** ou **Durée du clip vidéo**.

### Basculer entre le mode photo et le mode vidéo

---

En mode photo ou vidéo, faites défiler vers la gauche ou la droite.

## Radio FM

Sélectionnez **Menu** > **Multimédia** > **Radio** ou, lorsque le téléphone est en mode veille, maintenez enfoncée la touche \*.

### Rechercher une station voisine

Maintenez enfoncée la touche de défilement vers la gauche ou la droite.

### Mémoriser une station

Réglez la radio sur la station voulue, puis sélectionnez **Options** > **Mémoriser la station**.

### Basculer entre les stations mémorisées

Faites défiler vers la gauche ou la droite pour basculer entre les stations ou appuyez sur la touche numérique correspondant à l'emplacement mémoire de la station voulue.

### Régler le volume

Faites défiler vers le haut ou le bas.

### Laisser la radio activée à l'arrière-plan

Appuyez sur la touche de fin.

### Fermer la radio

Maintenez la touche de fin enfoncée.

## Dictaphone

### Commencer l'enregistrement

Sélectionnez **Menu** > **Multimédia** > **Dictaphone** et le bouton d'enregistrement qui s'affiche.

### Commencer l'enregistrement pendant un appel

Sélectionnez **Options** > **Enregistrer**. Pour enregistrer un appel, tenez le téléphone en position normale, près de l'oreille. L'enregistrement est stocké dans le dossier Enregistrements de la Galerie.

### Écouter le dernier enregistrement

Sélectionnez **Options** > **Lect. dern. clip enreg.**

### Envoyer le dernier enregistrement par MMS

Sélectionnez **Options** > **Env. dern. clip enreg.**

## Lecteur audio

Votre téléphone est équipé d'un lecteur audio permettant d'écouter des chansons ou d'autres fichiers audio MP3 ou AAC

Sélectionnez **Menu** > **Multimédia** > **Lecteur audio**.

### **Démarrer ou suspendre la lecture**

Appuyez sur la touche de défilement.

### **Revenir au début de la plage en cours**

Faites défiler vers la gauche.

### **Revenir à la plage précédente**

Faites défiler deux fois vers la gauche.

### **Passer à la plage suivante**

Faites défiler vers la droite.

### **Revenir en arrière dans la plage en cours**

Maintenez enfoncée la touche de défilement vers la gauche.

### **Avancer rapidement dans la plage en cours**

Maintenez enfoncée la touche de défilement vers la droite.

### **Régler le volume**

Faites défiler vers le haut ou le bas.

### **Désactiver ou activer le son du lecteur audio**

Appuyez sur #.

### **Laisser le lecteur audio en mode de lecture en arrière-plan**

Appuyez sur la touche de fin.

### **Fermer le lecteur audio**

Maintenez la touche de fin enfoncée.

## **Applications**

Le logiciel de votre téléphone peut comprendre des jeux et applications Java™ spécialement conçus pour ce modèle de téléphone Nokia.

Sélectionnez **Menu** > **Applications**.

### **Ouvrir un jeu ou une application**

Sélectionnez **Jeux** ou **Collection**. Faites défiler jusqu'à un jeu ou une application et sélectionnez **Ouvrir**.

### **Afficher l'espace mémoire disponible pour installer des jeux ou des applications**

Sélectionnez **Options** > **Etat de la mémoire**.

**Télécharger un jeu ou une application**

Choisissez **Options > Téléchargements > Téléchrgrts de jeux ou Téléchrgrts d'appl..**

Votre téléphone prend en charge les applications J2ME™ Java. Avant de télécharger une application, assurez-vous que celle-ci est compatible avec votre téléphone.

**Important :** N'installez et n'utilisez que des applications et autres éléments logiciels provenant de sources sûres, par exemple des applications Symbian Signed ou des applications ayant passé avec succès les tests Java Verified™.

Les applications téléchargées peuvent être enregistrées dans Galerie au lieu de Applications.

**Organiseur****Réveil**

Sélectionnez **Menu > Organiseur > Réveil.**

**Activer ou désactiver une alarme**

Sélectionnez **Alarme:**.

**Programmer l'alarme**

Sélectionnez **Heure de l'alarme:**.

**Faire sonner l'alarme les jours définis**

Sélectionnez **Répétition:**.

**Personnaliser la sonnerie d'alarme**

Sélectionnez **Sonnerie du réveil:**.

**Définir le délai d'activation de la répétition du réveil**

Sélectionnez **Durée avt répétition:**.

**Arrêter l'alarme**

Sélectionnez **Arrêter.**

Si vous laissez la sonnerie retentir pendant une minute ou si vous sélectionnez **Répéter**, l'alarme s'arrête pendant la durée d'intervalle choisie, puis se déclenche à nouveau.

**Agenda et A faire**

Sélectionnez **Menu > Organiseur > Agenda.** Le jour en cours est encadré. Si des notes existent pour ce jour, ce dernier est affiché en gras.

### Ajouter une note d'agenda

Faites défiler jusqu'à la date voulue et sélectionnez **Options** > **Rédiger note**.

### Afficher les informations relatives à une note

Faites défiler jusqu'à la note voulue, puis sélectionnez **Afficher**.

### Supprimer toutes les notes de l'agenda

Sélectionnez **Options** > **Supprimer des notes** > **Toutes les notes**.

### Afficher la liste A faire

Sélectionnez **Menu** > **Organiseur** > **A faire**.

La liste A faire est affichée et triée selon les priorités. Pour ajouter, supprimer ou envoyer une note, la marquer comme effectuée ou trier la liste A faire en fonction des échéances, sélectionnez **Options**.

## Cartes

Vous pouvez parcourir les cartes de différents pays et villes, rechercher des adresses et des sites intéressants, planifier vos itinéraires d'un lieu à un autre, enregistrer des lieux comme repères et les transférer vers des appareils compatibles.

Presque toutes les cartes numérisées sont inexacts et dans une certaine mesure incomplètes. Ne comptez jamais exclusivement sur les cartes que vous avez téléchargées pour cet appareil.

**Remarque :** Le téléchargement de contenus tels que des cartes, des images satellite, des fichiers d'assistance vocale, des guides ou des informations sur la circulation routière peut entraîner la transmission d'un grand volume de données (service réseau).

Les contenus tels que les images satellite, les guides, les prévisions météorologiques et les informations sur la circulation routière, ainsi que les services associés, sont générés par des tierces parties, indépendamment de Nokia. Ces contenus peuvent être dans une certaine mesure inexacts et incomplets, et soumis à des conditions de disponibilité. Assurez-vous de ne jamais vous fier uniquement aux contenus précédemment cités et aux services associés.

Pour utiliser l'application Cartes, sélectionnez **Menu** > **Cartes** et choisissez parmi les options disponibles.

### Télécharger des cartes

Il se peut que la carte mémoire de votre téléphone contienne des cartes préinstallées. Vous pouvez télécharger de nouvelles cartes à partir d'Internet en utilisant le logiciel Nokia Map Loader pour PC.

## Nokia Map Loader

Pour télécharger Nokia Map Loader sur votre PC et pour des instructions plus détaillées, rendez-vous sur [www.maps.nokia.com](http://www.maps.nokia.com).

Avant de télécharger de nouvelles cartes pour la première fois, vérifiez qu'une carte mémoire est insérée dans votre téléphone.

Sélectionnez **Menu** > **Cartes** pour procéder à la configuration initiale.

Pour modifier la sélection de cartes présente sur votre carte mémoire, utilisez Nokia Map Loader pour supprimer toutes les cartes présentes sur la carte mémoire et téléchargez une nouvelle sélection de cartes pour vous assurer que toutes les cartes sont de la même version.

## Service réseau de cartographie

Vous pouvez configurer votre téléphone pour qu'il télécharge automatiquement les cartes qui ne sont pas présentes dans votre téléphone lorsque cela est nécessaire.

Sélectionnez **Menu** > **Cartes** > **Paramètres** > **Paramètres réseau** > **Connexions réseau** > **Oui** ou **Ds réseau abonné**.

Pour empêcher le téléchargement automatique de cartes, sélectionnez **Non**.

**Remarque :** Le téléchargement de contenus tels que des cartes, des images satellite, des fichiers d'assistance vocale, des guides ou des informations sur la circulation routière peut entraîner la transmission d'un grand volume de données (service réseau).

## Cartes et GPS

Votre appareil n'est pas muni d'une antenne GPS interne. Pour utiliser des applications qui nécessitent une connexion GPS, utilisez un récepteur GPS externe compatible (accessoire vendu séparément). Connectez le récepteur GPS à votre appareil à l'aide de la technologie sans fil Bluetooth. Pour plus d'informations, consultez le manuel d'utilisation du récepteur GPS.

Vous pouvez utiliser le système de positionnement global (GPS) pour compléter l'application Cartes. Déterminez votre emplacement ou mesurez des distances et des coordonnées.

Après avoir connecté votre appareil à un récepteur GPS externe, plusieurs minutes peuvent s'écouler avant qu'il affiche votre position.

Le système de positionnement global (GPS) est géré par le gouvernement américain, qui est seul responsable de la précision et de la maintenance du système. L'exactitude des données de positionnement peut être affectée par les réglages de satellites GPS effectués par le gouvernement américain. Ces réglages sont soumis aux dispositions légales de la Civil GPS Policy et du Federal Radionavigation Plan du Ministère de la défense américain. L'exactitude des données peut également être altérée par une position défavorable des satellites. La disponibilité et la qualité des signaux GPS peuvent

être altérées par votre situation géographique, par des bâtiments et des obstacles naturels ainsi que par des conditions météorologiques défavorables. Les signaux GPS peuvent ne pas être disponibles à l'intérieur des bâtiments ou des espaces souterrains. Ils peuvent être diminués par des matériaux comme le béton ou le métal.

La technologie GPS ne devrait pas être utilisée pour la navigation ou le positionnement géographique exact. Ne comptez jamais exclusivement sur les données de positionnement du récepteur GPS et des réseaux radioélectriques cellulaires pour le positionnement ou la navigation.

### Services supplémentaires

Vous pouvez également mettre à niveau l'application Cartes avec un service complet de navigation vocale, qui nécessite une licence régionale.

Pour pouvoir utiliser ce service, vous avez besoin d'un appareil GPS externe compatible prenant en charge la technologie sans fil Bluetooth.

Pour acheter un service de navigation utilisant l'assistance vocale, sélectionnez **Menu > Cartes > Serv. additionnels > Acheter navigation**, puis suivez les instructions.

Pour utiliser la navigation avec assistance vocale, vous devez autoriser l'application Cartes à utiliser une connexion réseau.

La licence de navigation est liée à votre carte SIM. Si vous insérez une autre carte SIM dans votre téléphone, vous êtes invité à acheter une licence lorsque vous commencez la navigation. Pendant la procédure d'achat, vous êtes invité à transférer gratuitement la licence de navigation existante vers la nouvelle carte SIM.

### Web ou Internet

Vous pouvez accéder à divers services Internet mobiles grâce au navigateur de votre téléphone. L'apparence des pages Internet peut varier en fonction de la taille de l'écran. Il est possible que vous ne puissiez pas afficher tous les détails des pages Internet.

Selon votre téléphone, la fonction de navigation Internet peut s'appeler Web ou Internet dans le menu appelé Internet ci-dessous.

**Important :** N'utilisez que des services sûrs, offrant une sécurité et une protection appropriées contre les logiciels nuisibles.

Pour connaître la disponibilité de ces services et leurs tarifs et pour obtenir des instructions d'utilisation, contactez votre prestataire de services.

Il est possible que vous receviez les paramètres de configuration requis pour la navigation sous forme de message de configuration provenant de votre prestataire de services.



## Connexion à un service Internet

Sélectionnez **Menu > Internet > Page d'accueil**. Si vous êtes en mode veille, maintenez enfoncée la touche **0**

Une fois la connexion au service établie, vous pouvez parcourir les pages correspondantes. Les fonctions des touches du téléphone peuvent varier selon les services. Suivez les instructions affichées sur l'écran du téléphone. Pour plus d'informations, contactez votre prestataire de services.

## Services SIM

Votre carte SIM peut proposer des services complémentaires. Vous pouvez accéder à ce menu uniquement si la carte SIM le gère. Son nom et son contenu varient en fonction des services disponibles.

## Conseils verts



Voici quelques conseils qui vous permettront de contribuer à la protection de l'environnement.

### Économiser l'énergie

Lorsque votre batterie est complètement chargée et que vous avez déconnecté le chargeur de l'appareil, n'oubliez pas de le débrancher aussi de la prise murale !

Pour ne pas avoir à recharger votre batterie trop souvent, procédez comme suit :

- Fermez et désactivez les applications, services et connexions que vous n'utilisez pas.
- Diminuez la luminosité de l'écran.
- Si votre appareil le permet, configurez-le pour qu'il entre en mode d'économie d'énergie après une période d'inactivité.
- Désactivez les sons inutiles, tels que le son des touches. Réglez également le volume de votre appareil sur son niveau minimum.

### Recycler

Avez-vous pensé à recycler votre ancien appareil ? 65 à 80 % des matériaux qui composent un téléphone mobile Nokia sont recyclables. Retournez toujours vos produits électroniques, batteries et emballages usagés à un point de collecte dédié. Vous contribuerez ainsi à la lutte contre la mise au rebut non contrôlée et à la promotion

du recyclage des matériaux. Pour découvrir comment recycler vos produits Nokia, rendez-vous sur [www.nokia.com/werecycle](http://www.nokia.com/werecycle) ou [www.nokia.mobi/werecycle](http://www.nokia.mobi/werecycle).

Vous pouvez recycler l'emballage et les manuels d'utilisation avec vos papiers.

### **Plus d'infos**

Pour plus d'informations sur les caractéristiques environnementales de votre appareil, rendez-vous sur [www.nokia.com/ecodeclaration](http://www.nokia.com/ecodeclaration).

## Accessoires

### Avertissement :

N'utilisez que des batteries, chargeurs et accessoires agréés par Nokia pour ce modèle particulier. L'utilisation d'accessoires d'un autre type peut annuler toute autorisation ou garantie et peut revêtir un caractère dangereux. En particulier, l'utilisation d'une batterie ou d'un chargeur non agréé par Nokia peut présenter des risques d'incendie, d'explosion, de fuite ou d'autres dangers.

Pour vous procurer ces accessoires agréés, veuillez vous adresser à votre revendeur. Lorsque vous débranchez le cordon d'alimentation d'un accessoire, tirez sur la fiche et non sur le cordon.

### Batterie

#### Informations relatives à la batterie et au chargeur

Votre appareil est alimenté par une batterie rechargeable. La batterie BL-5C est conçue pour être utilisée avec cet appareil. Nokia pourra rendre d'autres modèles de batterie compatibles avec cet appareil. Cet appareil est conçu pour être utilisé avec les chargeurs suivants : AC-3. Le numéro de modèle exact du chargeur peut varier en fonction du type de prise utilisé. Le type de prise est identifié par l'un des codes suivants : E, EB, X, AR, U, A, C, K ou UB.

La batterie peut être chargée et déchargée des centaines de fois mais elle s'épuise à la longue. Lorsque le temps de conversation et le temps de veille sont sensiblement plus courts que la normale, remplacez la batterie. N'utilisez que des batteries agréées par Nokia et ne rechargez votre batterie qu'à l'aide de chargeurs agréés par Nokia pour cet appareil.

Si une batterie est utilisée pour la première fois ou si la batterie n'a pas été utilisée pendant une longue période, il peut être nécessaire de connecter le chargeur puis de le déconnecter et de le reconnecter à nouveau pour commencer le chargement. Si la batterie est complètement déchargée, il peut s'écouler plusieurs minutes avant que le témoin de charge ne s'affiche ou avant que vous puissiez effectuer un appel.

Retrait en toute sécurité. Mettez toujours l'appareil hors tension et débranchez le chargeur avant de retirer la batterie.

Chargement correct. Débranchez le chargeur de sa source d'alimentation ainsi que l'appareil lorsqu'ils ne sont plus en cours d'utilisation. Lorsque la batterie est entièrement chargée, déconnectez-la du chargeur, car toute surcharge risque de réduire sa durée de vie. Si elle reste inutilisée, une batterie entièrement chargée se décharge progressivement.

Évitez les températures extrêmes. Essayez de toujours garder la batterie à une température comprise entre 15°C et 25°C (59°F et 77°F). Des températures extrêmes réduisent la capacité et la durée de vie de la batterie. Un appareil utilisant une batterie chaude ou froide risque de ne pas fonctionner

temporairement. Les performances de la batterie sont particulièrement limitées à des températures très inférieures à 0°C (32°F).

Évitez les court-circuits. Un court-circuit accidentel peut se produire si un objet métallique tel qu'une pièce de monnaie, un trombone ou un stylo, provoque la connexion directe des pôles positif (+) et négatif (-) de la batterie (contacts métalliques situés sur la batterie). Cela peut se produire si, par exemple, vous avez une batterie de rechange dans votre poche ou dans un sac. La mise en court-circuit des bornes risque d'endommager la batterie ou l'élément de connexion.

Mise au rebut. Ne jetez pas les batteries au feu car elles peuvent exploser. Les batteries doivent être jetées conformément à la réglementation locale. Recyclez-les si possible. Elles ne doivent pas être jetées dans une poubelle réservée aux ordures ménagères.

Fuite. Vous ne devez pas démonter, couper, ouvrir, écraser, tordre, percer ou découper des éléments ou des batteries. Dans le cas d'une fuite de la batterie, empêchez le liquide d'entrer en contact avec votre peau ou vos yeux. Si cela se produit, rincez immédiatement les zones touchées avec de l'eau ou consultez un médecin.

Domages. Vous ne devez pas modifier ou refabriquer une batterie, ni tenter d'y insérer des corps étrangers et vous ne devez pas la plonger dans de l'eau ou d'autres liquides ou l'exposer à ceux-ci. Les batteries risquent d'exploser si elles sont endommagées.

Utilisation correcte. N'utilisez la batterie que dans le but pour lequel elle a été conçue. Une utilisation inadéquate de la batterie peut être à l'origine d'un incendie, d'une explosion ou d'autres dangers. Si vous faites tomber l'appareil ou la batterie, en particulier sur une surface dure, et pensez que la batterie a été endommagée, portez-la à un centre de maintenance avant de continuer à l'utiliser, afin qu'elle soit examinée. N'utilisez jamais de chargeur ou de batterie endommagé(e). Gardez votre batterie hors de portée des enfants.

#### Directives d'authentification des batteries Nokia

Pour votre sécurité, utilisez toujours des batteries Nokia d'origine. Pour être sûr(e) d'acheter une batterie Nokia d'origine, achetez-la toujours dans un centre de service Nokia agréé ou chez un distributeur Nokia agréé et inspectez l'hologramme comme suit :

### Authentification de l'hologramme

- 1 Lorsque vous regardez l'hologramme, vous devriez voir le symbole des mains associées Nokia, sous un certain angle, et le logo des accessoires Nokia d'origine, sous un autre angle.



- 2 Lorsque vous inclinez l'hologramme vers la gauche, la droite, le bas et le haut, vous devriez voir respectivement 1, 2, 3 et 4 points de chaque côté.



Réaliser avec succès ces étapes ne garantit pas totalement l'authenticité de la batterie. Si vous avez des raisons de croire que votre batterie n'est pas une batterie Nokia d'origine malgré son hologramme ou si vous ne pouvez confirmer son authenticité, évitez de l'utiliser et portez-la à un centre de service Nokia agréé ou chez un distributeur Nokia agréé pour obtenir de l'aide.

Pour en savoir plus sur les batteries Nokia d'origine, visitez le site [www.nokia.com/battery](http://www.nokia.com/battery).

### Prendre soin de votre appareil

Votre appareil est un produit de conception et d'élaboration de haute technologie et doit être manipulé avec précaution. Les suggestions suivantes vous permettront de maintenir la couverture de votre garantie.

- Maintenez l'appareil au sec. L'eau de pluie, l'humidité et les liquides contiennent des minéraux susceptibles de détériorer les circuits électroniques. Si votre appareil est mouillé ou a été exposé à l'humidité, retirez la batterie et laissez l'appareil sécher complètement avant de la remettre en place.
- N'utilisez pas ou ne conservez pas votre appareil dans un endroit poussiéreux ou sale. Ses composants, et ses composants électroniques, peuvent être endommagés.

- Ne conservez pas l'appareil dans des zones de haute ou basse température. Des températures élevées peuvent réduire la durée de vie des appareils électroniques, endommager les batteries et fausser ou faire fondre certains composants en plastique. Lorsqu'il reprend sa température normale après une exposition au froid, de l'humidité peut se former à l'intérieur de l'appareil et endommager les circuits électroniques.
- N'essayez pas d'ouvrir l'appareil autrement que selon les instructions de ce manuel.
- Ne faites pas tomber l'appareil, ne le heurtez pas ou ne le secouez pas. Une manipulation brutale risquerait de détruire les différents circuits internes et les petites pièces mécaniques.
- N'utilisez pas de produits chimiques durs, de solvants ou de détergents puissants pour nettoyer votre appareil. Utilisez seulement un chiffon doux, propre et sec pour nettoyer l'appareil.
- Ne peignez pas l'appareil. La peinture risque d'encrasser ses composants et d'en empêcher le fonctionnement correct.
- N'utilisez que l'antenne fournie ou une antenne de remplacement agréée. Vous risquez d'endommager l'appareil et de violer la réglementation relative aux appareils de transmission par fréquences radioélectriques si vous utilisez une autre antenne, si vous modifiez l'antenne agréée ou encore si vous effectuez des adaptations non autorisées.
- N'utilisez pas les chargeurs à l'extérieur.
- Effectuez des sauvegardes des données que vous souhaitez conserver, telles que vos contacts et les notes de l'agenda.
- Pour réinitialiser l'appareil de temps en temps afin d'améliorer ses performances, éteignez-le et retirez sa batterie.

Ces recommandations s'appliquent à votre appareil ainsi qu'à la batterie, au chargeur et à tout autre accessoire.

### Recyclage

Retournez toujours vos produits électroniques, batteries et emballages usagés à des points de collecte dédiés. Vous contribuerez ainsi à la lutte contre la mise au rebut non contrôlée et à la promotion du recyclage des matériaux. Pour consulter les informations environnementales du produit et découvrir comment recycler vos produits Nokia, rendez-vous sur [www.nokia.com/wecycle](http://www.nokia.com/wecycle) ou [nokia.mobi/wecycle](http://nokia.mobi/wecycle).



Sur votre produit, sa batterie, sa documentation ou son emballage, le symbole de la poubelle barrée d'une croix a pour objet de vous rappeler que les produits électriques et électroniques, les batteries et les accumulateurs doivent être

l'objet d'une collecte sélective en fin de vie. Cette exigence s'applique aux pays de l'Union Européenne. Ne jetez pas ces produits dans les ordures ménagères non sujettes au tri sélectif. Pour plus d'informations sur la sauvegarde de l'environnement, consultez les "éco-déclarations" relatives aux produits sur la page [www.nokia.com/environnement](http://www.nokia.com/environnement).

### Informations supplémentaires sur la sécurité

La surface de cet appareil ne contient pas de nickel.

#### Enfants

Votre appareil et ses accessoires ne sont pas des jouets. Ils peuvent contenir des éléments de petite taille. Gardez-les hors de portée des enfants.

#### Environnement et utilisation

Cet appareil est conforme aux recommandations en matière d'exposition aux fréquences radioélectriques lorsqu'il est utilisé soit dans sa position normale contre l'oreille, soit à une distance minimale de 2,2 centimètres. Lorsqu'un étui, un clip ceinture ou un support est utilisé à des fins de transport sur soi, il ne doit pas contenir de parties métalliques et doit placer l'appareil à une distance minimale de votre corps.

L'envoi de fichiers de données ou de messages requiert une connexion de qualité au réseau. L'envoi des fichiers ou messages peut être retardé jusqu'à ce qu'une telle connexion soit possible. Suivez les instructions relatives à la distance de séparation tant que la transmission n'est pas achevée.

Certains composants de l'appareil sont magnétiques. L'appareil peut donc exercer une attraction sur les objets métalliques. Ne placez pas de cartes de crédit ou d'autres supports de stockage magnétiques à proximité de l'appareil car les informations qu'ils contiennent pourraient être effacées.

#### Appareils médicaux

Les équipements de transmission par fréquences radioélectriques, y compris les téléphones sans fil, peuvent interférer avec le bon fonctionnement des appareils médicaux insuffisamment protégés. Consultez un médecin ou le fabricant de l'appareil médical pour déterminer s'ils sont protégés correctement des signaux de fréquences radioélectriques externes. Éteignez votre appareil dans les endroits où le règlement l'exige. Les centres hospitaliers ou de santé peuvent utiliser des équipements sensibles aux signaux de fréquences radioélectriques externes.

#### Implants médicaux

Les fabricants d'appareils médicaux recommandent une distance minimale de 15,3 centimètres (6 pouces) entre un appareil sans fil et un implant médical tel qu'un stimulateur cardiaque ou un défibrillateur, afin d'éviter toute interférence avec l'appareil médical. Il est recommandé aux personnes équipées de tels appareils :

- De toujours veiller à maintenir l'appareil sans fil à une distance de plus de 15,3 centimètres (6 pouces) de l'appareil médical.
- Ne transportez pas l'appareil sans fil dans la poche d'une chemise.
- De placer l'appareil sans fil au niveau de l'oreille opposée à l'appareil médical.
- D'éteindre l'appareil sans fil si elles pensent qu'une interférence peut se produire.
- De suivre les instructions fournies par le fabricant de leur implant médical.

Si vous portez un implant médical et avez des questions concernant l'utilisation de votre appareil sans fil, consultez votre médecin.

#### Prothèses auditives

Certains appareils numériques sans fil peuvent interférer avec le bon fonctionnement des prothèses auditives.

#### Véhicules

Les signaux de fréquences radioélectriques peuvent affecter les systèmes électroniques mal installés ou insuffisamment protégés dans les véhicules à moteur tels que les systèmes électroniques à injection, de freinage antidérapant, de régulation de vitesse ou les systèmes à airbag. Pour plus d'informations, consultez le constructeur de votre véhicule ou de ses équipements.

Seul le personnel habilité peut procéder à la maintenance de l'appareil ou à son installation dans un véhicule. Une installation ou une maintenance défectueuse peut s'avérer dangereuse et annuler votre garantie. Vérifiez régulièrement l'installation de votre équipement de transmission sans fil dans votre véhicule ainsi que son fonctionnement. Ne stockez pas ou ne transportez pas de liquides inflammables, de gaz ou de matériaux explosifs dans le même compartiment que l'appareil, ses composants ou ses accessoires. N'oubliez pas que l'airbag gonfle avec beaucoup de puissance. Ne placez pas votre appareil ou vos accessoires dans la zone de déploiement de l'airbag.

Éteignez votre appareil avant de monter à bord d'un avion. L'utilisation d'appareils sans fil dans un avion peut s'avérer dangereuse pour le fonctionnement de l'avion et peut être illégale.

#### Environnements potentiellement explosifs

Éteignez votre appareil dans les zones où l'atmosphère est potentiellement explosive. Conformez-vous à toutes les instructions affichées. Des étincelles dans de telles zones peuvent provoquer une explosion ou un incendie, causant des blessures corporelles graves voire mortelles. Éteignez votre appareil dans les stations-essence, près des pompes à carburant des stations-service. Observez strictement les restrictions d'utilisation dans les dépôts de carburant, les zones de stockage et de distribution, les usines chimiques ou dans les endroits où sont utilisés des explosifs. Les zones où

l'atmosphère est potentiellement explosive sont souvent, mais pas toujours, signalées clairement. Il s'agit notamment des zones où il est habituellement conseillé de couper le moteur des véhicules, de la zone située en dessous du pont des bateaux, des installations destinées au transfert ou au stockage de produits chimiques et des zones dont l'air contient des produits chimiques ou des particules, par exemple le grain, la poussière ou les poudres métalliques. Vérifiez également auprès des constructeurs de véhicules utilisant des gaz de pétrole liquéfiés (tels que le propane ou le butane) si l'appareil peut être utilisé en toute sécurité à proximité de ces véhicules.

### Appels d'urgence

**Important :** Cet appareil fonctionne grâce aux signaux radioélectriques, aux réseaux cellulaires et terrestres ainsi qu'aux fonctions programmées par l'utilisateur. Si votre appareil prend en charge les appels vocaux via Internet (appels Internet), activez à la fois les appels Internet et les appels cellulaires. L'appareil pourra tenter d'émettre les appels d'urgence à la fois sur le réseau cellulaire et via votre fournisseur d'appels Internet si les deux fonctionnalités sont activées. Les connexions ne peuvent être garanties dans tous les cas. Aussi, vous ne devez pas compter uniquement sur un appareil sans fil pour les communications de première importance, comme les urgences médicales.

Pour émettre un appel d'urgence :

- 1 Si l'appareil est éteint, allumez-le. Vérifiez que la puissance du signal est appropriée. Selon votre appareil, vous devrez peut-être effectuer également les actions suivantes :
  - Insérez une carte SIM si votre appareil doit en utiliser une.
  - Supprimez certaines limitations d'appel activées sur votre appareil.
  - Passez du mode Avion ou Hors ligne à un mode actif.
- 2 Appuyez sur la touche de fin autant de fois que nécessaire pour effacer l'écran et préparer l'appareil à émettre un appel.
- 3 Entrez le numéro d'urgence officiel correspondant à l'endroit où vous vous trouvez. Ces numéros varient selon les endroits où vous vous trouvez.
- 4 Appuyez sur la touche d'appel.

Lorsque vous émettez un appel d'urgence, indiquez toutes les informations nécessaires de façon aussi précise que possible. Votre appareil sans fil peut constituer le seul moyen de communication sur le lieu d'un accident. N'interrompez pas l'appel avant d'en avoir reçu l'autorisation.

### Informations relatives à la certification (DAS)

#### Cet appareil mobile est conforme aux recommandations en matière d'exposition aux fréquences radioélectriques.

Votre appareil mobile est un émetteur-récepteur radio. Il a été conçu de manière à respecter les limites fixées par les recommandations internationales en matière d'exposition aux fréquences radioélectriques. Ces recommandations ont été développées par une organisation scientifique indépendante, l'ICNIRP ; elles intègrent des marges de sécurité destinées à assurer la protection de tous, indépendamment de l'âge et de l'état de santé.

Les recommandations en matière d'exposition applicables aux appareils mobiles sont fondées sur une unité de mesure appelée le débit d'absorption spécifique ou DAS. La limite DAS définie dans les recommandations de l'ICNIRP est de 2,0 watts/kilogramme (W/kg) en moyenne sur un tissu cellulaire de 10 grammes. Lors des tests visant à déterminer le DAS, l'appareil est utilisé dans des positions de fonctionnement standard et fonctionne à son niveau de puissance certifié le plus élevé dans toutes les bandes de fréquences testées. Le niveau de DAS réel d'un appareil en cours d'utilisation peut être inférieur à la valeur maximale car l'appareil est conçu pour utiliser uniquement la puissance nécessaire pour atteindre le réseau. Cette valeur change en fonction d'un certain nombre de facteurs tels que la distance par rapport à une station de base du réseau.

La valeur DAS la plus élevée selon les recommandations de l'ICNIRP pour l'utilisation de l'appareil contre l'oreille est de 1,02 W/kg.

L'utilisation d'accessoires peut modifier les valeurs DAS. Les valeurs DAS peuvent varier selon les normes de test et de présentation des informations en vigueur dans les différents pays et selon la bande de réseau. Consultez la rubrique des informations relatives aux produits sur le site [www.nokia.com](http://www.nokia.com), celle-ci pouvant contenir d'autres informations relatives aux valeurs DAS.

**Index****A**

accessoires	24
appels	13
appels abrégés	14
applications	28

**B**

batterie	
— chargement	7

**C**

carte mémoire	6
carte microSD	6
Cartes	30
carte SIM	10
Carte SIM	6
Chat	17
code d'accès	12
code de sécurité	12
code PIN	12
commande du volume	9
commandes vocales	23
composants	8
configuration	24

**D**

dictaphone	27
------------	----

**E**

écran	20
écrire du texte	14
e-mail	17

**G**

GPS (global positioning system)	31
GSM	11

**I**

Informations de support Nokia	13
Internet	32

**J**

jeux	28
journal d'appels	19

**K**

kit oreillette	8
----------------	---

**M**

menu Opérateur	25
messagerie	
— messages audio	17
messagerie instantanée	17
messages audio	17
messages flash	16
mise à jour	
— logiciel de l'appareil	12
mise à jour logicielles	12
mode déconnexion	10
mode numérique	14
modes	19
modes de saisie de texte	14
mot de passe	12

**N**

navigateur	32
numéro du centre de messagerie	15
numérotation vocale	23

**O**

organiseur	29
------------	----

**P**

paramètres	19
— configuration	24
— d'origine	24
— date	20
— écran	20
— heure	20
— sonneries	20
— téléphone	22
paramètres réseau	11

**R**

raccourcis	20
------------	----

reconnaissance vocale	23
ressources de support	13

**S**

saisie de texte habituelle	14
saisie intuitive	15
sonneries	20

**T**

touches	8
---------	---

**U**

UMTS	11
------	----

**V**

verrouillage des touches	10
Verrouillage du clavier	10



## DÉCLARATION DE CONFORMITÉ

# CE 0434

Par la présente, NOKIA CORPORATION déclare que l'appareil RM-578 est conforme aux exigences essentielles et aux autres dispositions pertinentes de la directive 1999/5/CE. La déclaration de conformité peut être consultée à l'adresse suivante : [http://www.nokia.com/phones/declaration\\_of\\_conformity/](http://www.nokia.com/phones/declaration_of_conformity/).

© 2009 Nokia. Tous droits réservés.

Nokia, Nokia Connecting People et Navi sont des marques ou des marques déposées de Nokia Corporation. Nokia tune est une marque sonore de Nokia Corporation. Les autres noms de produits et de sociétés mentionnés dans ce document peuvent être des marques ou des noms de marques de leurs propriétaires respectifs.

La reproduction, le transfert, la distribution ou le stockage d'une partie ou de la totalité du contenu de ce document, sous quelque forme que ce soit, sans l'autorisation écrite et préalable de Nokia sont interdits. Nokia applique une méthode de développement continu à ses produits. Par conséquent, Nokia se réserve le droit d'apporter des changements et des améliorations à tout produit décrit dans ce document, sans aucun préavis.



Inclut le logiciel de protocole de sécurité ou cryptographique RSA BSAFE de RSA Security.



Java et tous les produits Java sont des marques commerciales ou des marques déposées de Sun Microsystems, Inc.

Ce produit est sous licence MPEG-4 Visual Patent Portfolio License (i) pour tout usage strictement personnel et non commercial en relation avec les informations codées conformément à la norme vidéo MPEG-4 par un consommateur agissant pour un usage strictement personnel et en dehors de toute activité commerciale et (ii) pour un usage en relation avec la norme vidéo MPEG-4 accordée par un fournisseur de vidéo autorisé. Aucune licence expresse ou tacite n'est accordée pour un autre usage. Vous pouvez obtenir des informations complémentaires, notamment celles relatives aux usages promotionnels, internes et commerciaux auprès de MPEG LA, LLC. Consultez le site <http://www.mpegla.com>.

Certaines parties du logiciel Nokia Maps sont protégées par copyright : © 1996-2009 The FreeType Project. Tous droits réservés.

DANS LES LIMITES PRÉVUES PAR LA LOI EN VIGUEUR, NOKIA ET SES CONCÉDANTS DE LICENCE NE PEUVENT EN AUCUN CAS ÊTRE TENUS POUR RESPONSABLES DE TOUTE PERTE DE DONNÉES OU DE REVENU, AINSI QUE DE TOUT DOMMAGE IMMATÉRIEL OU INDIRECT.

LE CONTENU DE CE DOCUMENT EST FOURNI "EN L'ÉTAT". À L'EXCEPTION DU DROIT APPLICABLE, AUCUNE GARANTIE SOUS QUELQUE FORME QUE CE SOIT, EXPLICITE OU IMPLICITE, Y COMPRIS, MAIS SANS S'Y LIMITER, LES GARANTIES IMPLICITES D'APTITUDE À LA COMMERCIALISATION ET D'ADÉQUATION À UN USAGE PARTICULIER, N'EST ACCORDÉE QUANT À LA PRÉCISION, À LA FIABILITÉ OU AU CONTENU DU DOCUMENT. NOKIA SE RÉSERVE LE DROIT DE RÉVISER CE DOCUMENT OU DE LE RETIRER À N'IMPORTE QUEL MOMENT SANS PRÉAVIS. La disponibilité des produits et des applications et des services pour ces produits peut varier en fonction des régions. Contactez votre revendeur Nokia le plus proche pour plus d'informations à ce sujet et pour connaître les langues disponibles. Ce produit peut comporter des éléments, une technologie ou un logiciel sujets à la réglementation en vigueur en matière d'exportation aux États-Unis et dans d'autres pays. Toute violation est strictement interdite.

Les applications de fournisseurs tiers fournies avec votre appareil peuvent avoir été créées par des personnes ou des entités qui ne sont pas affiliées à Nokia et être la propriété de ces personnes ou entités. Nokia ne détient pas de droits d'auteur ou de droits de propriété intellectuelle pour les applications de fournisseurs tiers. En tant que tel, Nokia ne peut en aucun cas être tenu responsable de toute assistance aux utilisateurs finaux, du fonctionnement de ces applications, ni des informations présentées dans les applications ou les documents. Nokia ne fournit aucune garantie concernant les applications de fournisseurs tiers.

EN UTILISANT LES APPLICATIONS VOUS RECONNAISSEZ QUE LES APPLICATIONS SONT FOURNIES EN L'ÉTAT SANS GARANTIE DE QUELQUE NATURE QUE CE SOIT, EXPRESSE OU IMPLICITE, DANS LES LIMITES PRÉVUES PAR LA LOI EN VIGUEUR. VOUS RECONNAISSEZ ÉGALEMENT QUE NOKIA ET SES AFFILIÉS NE FONT AUCUNE DÉCLARATION ET NE DONNENT AUCUNE GARANTIE EXPRESSE OU IMPLICITE, Y COMPRIS, MAIS SANS S'Y LIMITER, LES GARANTIES DE PROPRIÉTÉ, DE QUALITÉ MARCHANDE OU D'ADÉQUATION À UN USAGE PARTICULIER OU LES GARANTIES QUE L'APPLICATION NE VIOLERA PAS LES BREVETS, DROITS D'AUTEUR, MARQUES COMMERCIALES OU AUTRES DROITS D'UN TIERS.

## NOTICE FCC / INDUSTRY CANADA

Votre appareil peut provoquer des interférences TV ou radioélectriques (par exemple, lors de l'utilisation d'un téléphone à proximité d'un équipement de réception). La FCC ou Industry Canada peut vous demander d'arrêter d'utiliser votre téléphone si ces interférences ne peuvent pas être

éliminées. Si vous avez besoin d'aide, contactez votre prestataire de services local. Cet appareil est conforme à la partie 15 de la réglementation FCC. Toute opération est sujette aux deux conditions suivantes : (1) Cet appareil ne doit pas provoquer d'interférence nuisible et (2) cet appareil doit accepter toute interférence reçue, y compris les interférences pouvant provoquer un fonctionnement inattendu. Les changements ou modifications non expressément approuvés par Nokia peuvent annuler le droit d'usage de l'utilisateur sur cet équipement.

Certaines opérations et fonctionnalités dépendent de la carte SIM et/ou du réseau, du MMS ou de la compatibilité des appareils et des formats de contenus pris en charge. Certains services sont sujets à une facturation distincte.

Votre appareil peut contenir des signets et des liens préinstallés pointant vers des sites fournis par des tiers. Vous pouvez également accéder à des sites fournis par des tiers via votre appareil. Les sites fournis par des tiers ne sont pas affiliés à Nokia, et Nokia n'assume aucune responsabilité concernant ces sites. Si vous décidez d'accéder à ces sites, vous devez prendre les précautions qui s'imposent en matière de sécurité et de contenu.

9217057/Édition 1 FR