

— NOTICE D'UTILISATION —

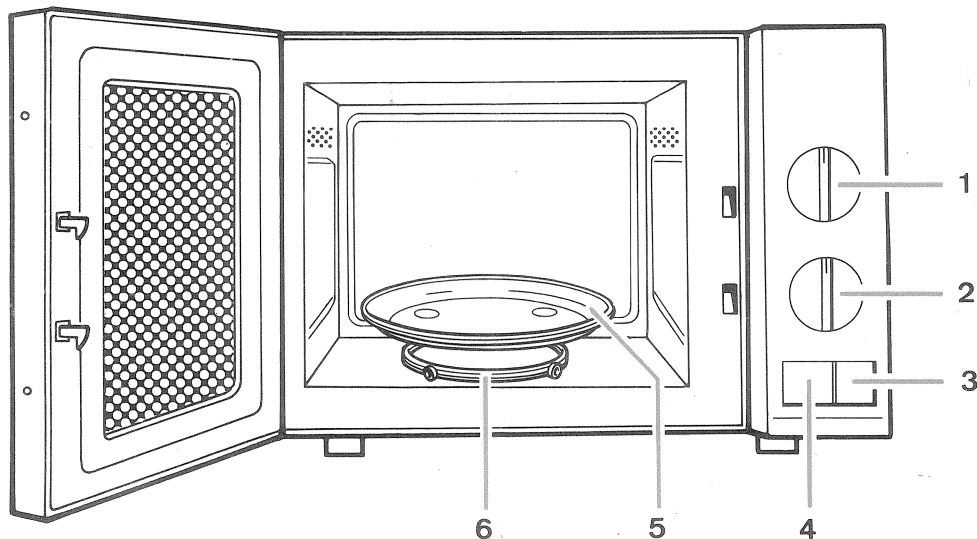
MICRO-ONDES



Sauter

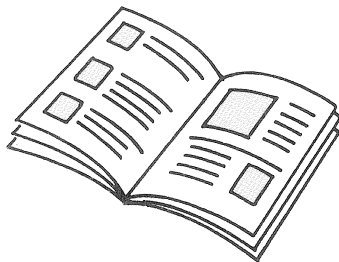
— LÀ, OÙ MANGER EST UN PLAISIR. —

PRESENTATION



- 1 - Variateur d'allures
- 2 - Minuterie
- 3 - Touche départ
- 4 - Touche d'ouverture de porte
- 5 - Plateau tournant
- 6 - Support à roulettes

Vous trouverez dans le LIVRE DE RECETTES qui accompagne votre appareil, tous les conseils pratiques, nécessaires à une bonne utilisation de votre four micro-ondes.



LE PLATEAU TOURNANT

D'un diamètre intérieur de 320 mm, il est guidé dans sa rotation, par l'axe d'entraînement et le support à roulettes. Il tourne indifféremment dans les deux sens. S'il ne tourne pas, vérifiez que tous les éléments sont bien positionnés. Il peut être utilisé directement comme plat de cuisson. Retourné, il devient fixe et permet ainsi l'utilisation des plats dont les dimensions empêchent sa rotation.

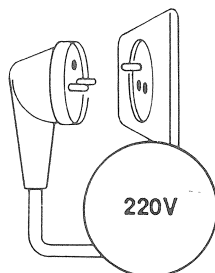
INSTALLATION

• avant branchement :

- Vérifiez que votre appareil, n'a subi aucune avarie lors du transport. Si vous constatez un dommage quelconque, signalez-le à votre revendeur.
- Vérifiez la tension du secteur, dans le cas d'une sous-tension PERMANENTE (190 - 200 Volts), consultez votre installateur.

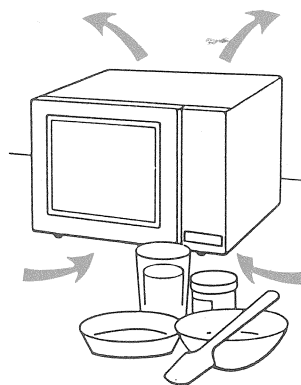
• branchement :

- Votre installation doit être protégée par un fusible thermique de 16 Ampères.
- Utilisez une prise de courant comportant une borne de mise à la terre et raccordée conformément aux normes de sécurité en vigueur.
- Si la prise de courant n'est pas accessible, prévoyez un interrupteur dans votre installation.



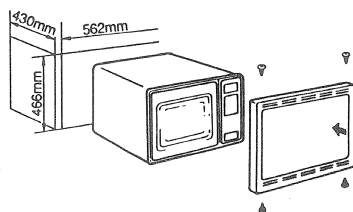
• emplacement :

- Posez l'appareil sur une surface plane et horizontale.
- Choisissez un emplacement éloigné de toute source de chaleur ou de vapeur.
- Assurez-vous de la libre circulation de l'air autour de l'enceinte. Laissez un espace suffisant entre l'appareil et le mur de 5 cm pour les faces latérales et 10 cm pour la face arrière.
- Veillez à ne rien poser sur le four de manière à ne pas obstruer les orifices de ventilation.
- Le film qui recouvre la vitre intérieure de la porte ne doit pas être retiré.



• encastrement:

- Si vous désirez encastrer votre appareil, prévoyez une niche avec circulation d'air à l'arrière. Laissez en façade le passage libre au-dessus et au dessous de l'enceinte, afin de faciliter la circulation d'air.
- Vous pouvez obtenir, chez votre revendeur, un kit d'encastrement spécialement adapté. Les parois du meuble dans lequel votre appareil sera encastré doivent supporter un échauffement suffisant.



UTILISATION

• *conseils*

Pour éviter de détériorer votre appareil, ne jamais le faire fonctionner à vide et sans le plateau.

Dans le cas de faibles charges (petites saucisses, croissants, etc) posez un verre d'eau à côté de l'aliment.

Dans le cas de réchauffage de biberons (retirez la tétine), agitez le lait et testez la température sur le dos de la main.

Dans le cas de liquide en ébullition, afin d'éviter un débordement attendez 30s avant d'y introduire un élément quelconque et de le sortir de l'appareil.

L'EMPLOI D'OBJETS METALLIQUES DANS VOTRE APPAREIL EST A PROSCRIRE.

Utilisez des récipients en verre à feu, porcelaine, céramique...

• *fonctionnement :*

après avoir branché votre appareil :

- Ouvrez la porte à l'aide de la touche d'ouverture (4).
- Placez l'aliment à cuire dans l'appareil, fermez la porte.
Assurez-vous que la porte est bien fermée, dans le cas contraire, le four ne fonctionnera pas.
- Sélectionnez le programme à l'aide du bouton de variateur d'allures (1).
- Affichez le temps à l'aide de la minuterie (2), le four s'éclaire.

Lorsque le temps désiré est inférieur à deux minutes, tournez le bouton au-delà de trois minutes puis revenez en arrière sur la position choisie.

- Appuyez sur la touche départ (3), le plateau tourne.
- La fin de cuisson est signalée par une sonnerie, le four s'arrête automatiquement, l'éclairage s'éteint.

Si vous ouvrez la porte avant la fin du programme, appuyez sur la touche départ (3) pour remettre votre appareil en fonctionnement.

EQUIVALENCE DES ALLURES

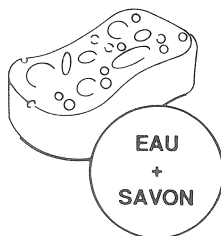
MAINTIEN	Pour maintenir ou mettre à température du beurre, de la crème, de la glace, du vin, etc... Pour décongeler les aliments fragiles (beurre, crème moka).
DECONGELATION	Pour les petites pièces de viande, les poissons, fruits, pain, viennoiseries..., ou terminer les cuissons fragiles
MIJOTAGE	Pour terminer les préparations commencées en " cuisson forte" telles que haricots, lentilles, laitages. Pour décongeler de grosses pièces de viande.
CUISSON DOUCE	Pour terminer des cuissons de plats commencées en " cuisson forte" qui risquent de trop cuire en surface, rôti de veau, de porc. Pour cuire des poissons fragiles : rougets, sardines...
CUISSON FORTE	Pour les légumes, poissons, volailles et potages. Pour chauffer tous les liquides. Pour réchauffer tous les restes, plats cuisinés frais ou congelés. Pour le préchauffage du plat brunisseur. Pour mettre à température les plats préparés et les légumes surgelés.

ENTRETIEN

- *nettoyage :*

Celui-ci se fait au moyen d'une éponge humide et savonneuse, tant pour l'intérieur que l'extérieur. Le plateau peut être retiré pour cette opération. Si vous enlevez l'axe d'entraînement de celui-ci, évitez de faire pénétrer de l'eau dans le trou de l'axe moteur.

N'OUBLIEZ PAS DE REMETTRE LE PLATEAU.



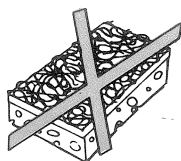
- *recommandations :*

Les pourtours de la porte et de l'enceinte doivent être propres en permanence.

Si, par excès de salissures, ces surfaces se trouvent endommagées, faites appel à un technicien spécialisé avant d'utiliser votre appareil.

L'emploi de produits abrasifs, d'alcool ou de diluant est déconseillé, ils sont susceptibles de rayer ou de détériorer l'appareil.

En cas d'odeurs, faites bouillir de l'eau additionnée de jus de citron ou de vinaigre dans une tasse pendant 2 minutes.



EN CAS D'ANOMALIE

Si l'appareil a subi une avarie quelconque :

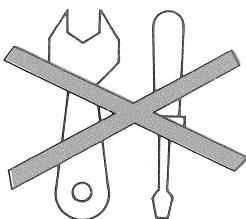
- Vérifiez que la porte n'est pas déformée.

Si l'appareil ne fonctionne pas , avant d'appeler le réparateur :

- Vérifiez votre alimentation électrique .
- Vérifiez la bonne fermeture de la porte.
- Vérifiez la programmation.

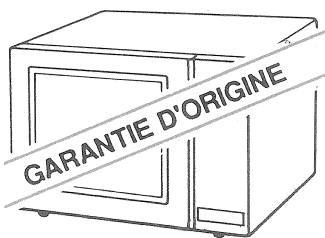
NE CHERCHEZ JAMAIS A INTERVENIR VOUS MEME.

**SPECIALISTE
UNIQUEMENT**



Dans tous les cas, seul un **technicien spécialisé** sur les micro-ondes est habilité à faire des vérifications ou réparations sur votre appareil.

Si vous faites appel à votre réparateur, précisez les références (type, numéro de série) qui figurent sur la plaque signalétique située au dos de l'appareil et sur le certificat de garantie.



PIECES D'ORIGINE

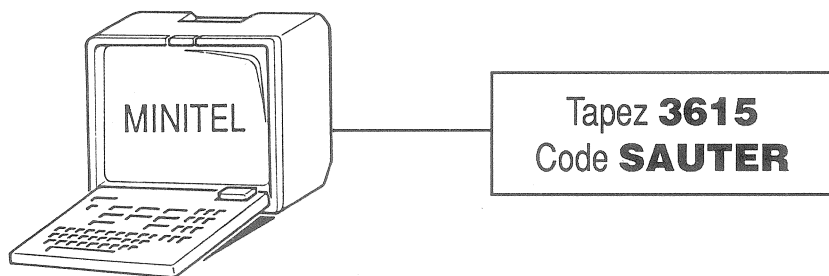


Lors d'une intervention, demandez à votre distributeur que seules des pièces détachées certifiées d'origine, soient utilisées pour remplacer les pièces défectueuses.

Les descriptions et caractéristiques figurant dans ce document sont données à titre d'information et non d'engagement. En effet soucieux de la qualité de nos produits, nous nous réservons le droit d'effectuer sans préavis, toute modification ou amélioration.

 **Sauter**
SERVICE

8 rue du 11-Octobre
45140 SAINT-JEAN-DE-LA-RUELLE
Tél. 38 43 88 66



Vous venez de faire l'acquisition de cet appareil et **SAUTER** vous en remercie. Si vous vous posez des questions sur l'installation ou l'utilisation de votre appareil, le service minitel **SAUTER** peut aussi vous renseigner 7 jours sur 7.

Grâce au 3615 **SAUTER** vous seront communiquées les informations suivantes :

- **INSTALLATION ET CONSEILS :**

Comment installer votre appareil.

Les petits "trucs" pratiques qui vous faciliteront la vie, par exemple : les meilleures recettes de cuisine, la congélation et ses recommandations, comment enlever les taches rebelles...

- **INFORMATIONS PRODUIT :**

Comment fonctionne l'appareil que vous venez d'acquérir.
Principales caractéristiques.

- **ANNUAIRE DES POINTS DE VENTE SAUTER ET DES SPECIALISTES D'APRES-VENTE :**

Les spécialistes **SAUTER** les plus proches de chez vous.

- **INCIDENTS DE FONCTIONNEMENT :**

Vérifications à effectuer et solutions proposées en cas d'incident.

- **PETITES ANNONCES**

- **JOUEZ ET GAGNEZ :**

De nombreux jeux et concours passionnants avec de superbes lots à gagner.

- **ECRIVEZ-NOUS SUR MINITEL :**

Nous sommes à l'écoute de toutes vos remarques, suggestions, propositions auxquelles nous vous répondrons personnellement.

CODES : 87X5020 - 10909.03 - 01/90

64013222