


# NOTICE D'UTILISATION

**LAVE-LINGE**  
**FWT 2100**  
**FWT 290**  
**FWT 270**


# FAURE

## 1. CARACTERISTIQUES TECHNIQUES

DIMENSIONS	Hauteur Largeur Profondeur	850 mm 400 mm 600 mm
TENSION / FREQUENCE PUISSANCE TOTALE		230 V / 50 Hz 2300 W
PRESSION DE L'EAU Raccordement au réseau d'eau	Minimum Maximum	0,05 MPa (0,5 bar) 0,8 MPa (8 bars) Type 20x27
 Cet appareil est conforme à la directive CEE 89-336 relative à la limitation des perturbations radio-électriques et à la directive CEE 73-23 relative à la sécurité électrique.		

## 2. AVERTISSEMENTS

Conservez cette notice d'utilisation avec votre appareil. Si ce dernier devait être vendu ou cédé à une autre personne, assurez-vous que la notice d'utilisation l'accompagne. Le nouvel utilisateur pourra alors être informé du fonctionnement du lave-linge et des avertissements s'y rapportant. Ces avertissements ont été rédigés pour votre sécurité et celle d'autrui. Nous vous prions de lire attentivement ces remarques avant d'installer et d'utiliser votre appareil. Nous vous remercions de votre attention.

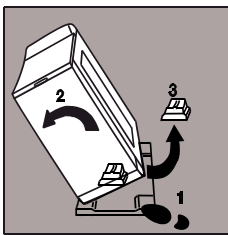
- A la réception de l'appareil, déballez-le ou faites-le déballer immédiatement. Vérifiez son aspect général. Faites les éventuelles réserves par écrit sur le bon de livraison dont vous garderez un exemplaire.
- Votre appareil a été conçu pour être utilisé par des adultes. Veillez à ce que les enfants n'y touchent pas et ne l'utilisent pas comme un jouet.
- Ne modifiez pas ou n'essayez pas de modifier les caractéristiques de cet appareil. Cela représenterait un danger pour vous.
- Votre appareil est destiné à un usage domestique normal. Ne l'utilisez pas à des fins commerciales ou industrielles ou pour d'autres buts que ceux pour lesquels il a été conçu : laver, rincer et essorer.
- Débranchez la prise de courant et fermez le robinet d'arrivée d'eau après utilisation de l'appareil.
- Ne lavez en machine que les articles pouvant supporter ce traitement. Aidez-vous des indications se trouvant sur l'étiquette de chaque article.
- Ne lavez pas en machine le linge avec baleines, les tissus non ourlés ou déchirés.
- Veillez à retirer avant chaque lavage les pièces de monnaie, épingles de sûreté, broches, vis, etc. Elles peuvent provoquer des dégâts importants, si elles sont laissées dans le linge.
- Ne mettez pas dans le lave-linge les articles détachés à l'essence, l'alcool, au trichloréthylène, etc. Si vous utilisez de tels détachants, attendez que le produit se soit évaporé avant de placer les articles dans le tambour.
- Rassemblez les petits articles, tels que chaussettes, ceintures, etc. dans un petit sac de toile ou une taie.
- Utilisez la quantité de produit lessiviel indiquée au paragraphe «Dosage des produits lessiviels».
- Débranchez toujours le lave-linge avant de procéder à son nettoyage et son entretien.
- Cet appareil est lourd. Faites attention lors de son déplacement.
- L'appareil doit être débridé avant utilisation. L'élimination incomplète des dispositifs de protection pour le transport pourrait occasionner des dommages à l'appareil ou aux meubles voisins. L'appareil doit être débranché lors de l'opération de débridage.
- Ne confiez les travaux hydrauliques nécessaires à l'installation de l'appareil qu'à un plombier qualifié.
- L'appareil doit être relié à une prise électrique ayant une mise à la terre conforme.
- Si l'installation électrique de votre habitation nécessite une modification pour le branchement de votre appareil, faites appel à un électricien qualifié.
- Avant de procéder au branchement de votre appareil, lisez attentivement les instructions figurant au chapitre «Branchement électrique».
- Assurez-vous, après avoir installé l'appareil, que celui-ci ne repose pas sur le câble d'alimentation.
- Lorsque la machine est installée sur un sol moqueté, il faut s'assurer que la moquette n'obstrue pas les ouvertures, situées dans le bas de la machine, qui sont prévues pour la ventilation.
- Le remplacement du cordon d'alimentation ne doit être réalisé que par le Service Après-Vente.
- La responsabilité du fabricant ne pourra être recherchée pour tout dommage résultant d'une installation non conforme.
- Le symbole  sur le produit ou son emballage indique que ce produit ne peut être traité comme déchet ménager. Il doit être remis au point de collecte dédié à cet effet (collecte et recyclage du matériel électrique et électronique). En procédant à la mise à la casse réglementaire de l'appareil, nous préservons l'environnement et notre sécurité, s'assurant ainsi que les déchets seront traités dans des conditions appropriées. Pour obtenir plus de détails sur le recyclage de ce produit, veuillez prendre contact avec les services de votre commune ou le magasin où vous avez effectué l'achat.

# 3. INSTALLATION

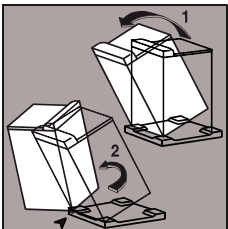
## 3.1. Débridage



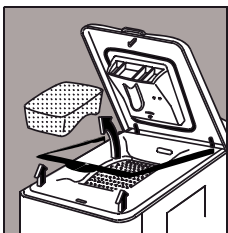
Retirez impérativement les pièces de protection mises en place pour le transport avant la première mise en marche.



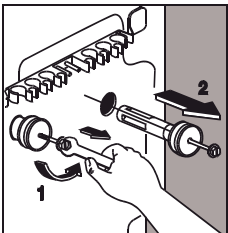
Otez l'emballage de l'appareil. Inclinez l'appareil sur le côté puis retirez la cale sous le moteur et redressez l'appareil.



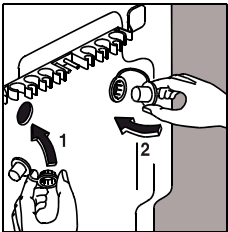
Inclinez l'appareil vers l'arrière, faites-lui faire un quart de tour sur un des coins pour enlever le socle de transport.



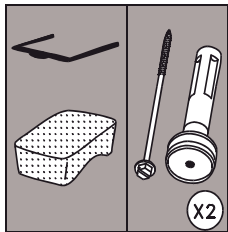
Ouvrez le couvercle de l'appareil et retirez les cales d'immobilisation et les films plastiques. Refermez le couvercle.



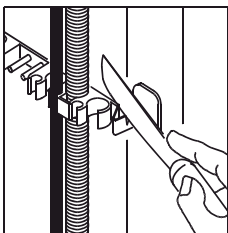
Sur la partie arrière et à l'aide d'une clé de 10, enlevez les deux vis et entretoises.



Les ouvertures désormais visibles doivent être fermées avec les caches qui sont dans la pochette jointe à l'appareil, n'oubliez pas de rabattre la capsule centrale.



Assurez-vous que vous avez bien enlevé ces pièces de l'appareil et conservez-les en cas de futur transport : transporter un appareil non bridé peut endommager des composants internes et générer des fuites et des dysfonctionnements, et peut également engendrer des déformations par choc.

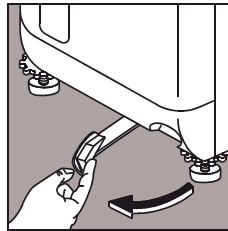


Si vous voulez conserver l'alignement de votre lave-linge avec les meubles adjacents, vous avez la possibilité de couper la barrette de maintien des tuyaux située à l'arrière de votre lave-linge. Laissez en place les deux obturateurs latéraux.

## 3.2. Emplacement

Placez l'appareil sur un sol plat et dur dans un local aéré. Veillez à ce que l'appareil ne touche pas le mur ou les autres meubles de la pièce.

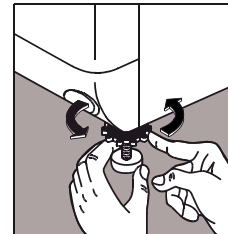
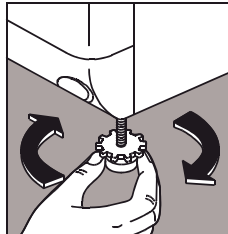
## 3.3. Déplacement de l'appareil



Pour déplacer votre lave-linge, il suffit de le mettre sur ses roulettes en tirant à fond de la droite vers la gauche le levier situé au bas de l'appareil. Une fois l'appareil placé à l'endroit choisi, ramenez le levier dans sa position initiale.

## 3.4. Mise à niveau

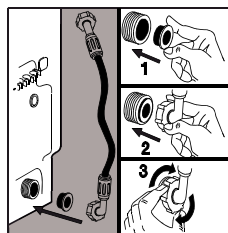
Une mise à niveau précise évite les vibrations, les bruits et les déplacements de l'appareil pendant son fonctionnement.



Mettez l'appareil à niveau en agissant sur le pied trop court. Dévissez ensemble le pied et la collerette (souplevez l'appareil si nécessaire). Quand l'appareil est stable, bloquez le pied au sol et remontez la collerette au maximum.

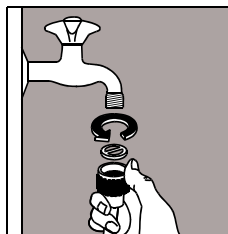
## 3.5. Arrivée d'eau

Veillez à installer le tuyau d'arrivée d'eau sur l'arrière de votre lave-linge :



- Insérez le joint épaulé dans l'orifice de la partie inférieure du panneau arrière (fig. 1).

- Vissez l'embout inférieur du tuyau d'arrivée d'eau comme indiqué fig. 2 et fig. 3.

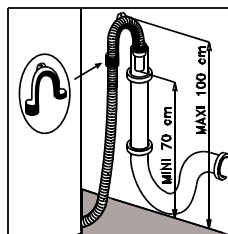


- Branchez le raccord du tuyau d'alimentation sur le robinet d'arrivée d'eau, en prenant soin de bien positionner le joint plat.

- Ouvrez le robinet d'arrivée d'eau.

Le tuyau d'arrivée d'eau ne peut pas être prolongé. S'il est trop court, veuillez contacter le Service Après Vente.

## 3.6. Vidange



- Montez la crosse sur le tuyau de vidange.

- Placez l'ensemble dans un conduit de vidange (ou dans un lavabo) à une hauteur comprise entre 70 et 100 cm. Veillez à ce qu'il ne risque pas de tomber.

Il est indispensable de prévoir une entrée d'air à l'extrémité du tuyau de vidange, pour éviter tout siphonnage éventuel.

**Important :** en aucun cas, le tuyau de vidange ne doit être prolongé. S'il est trop court, faites appel à un professionnel.

## 3.7. Branchement électrique

Ce lave-linge ne peut être branché qu'en 230 V monophasé. Vérifiez le calibre du fusible de ligne : 10 A en 230 V.

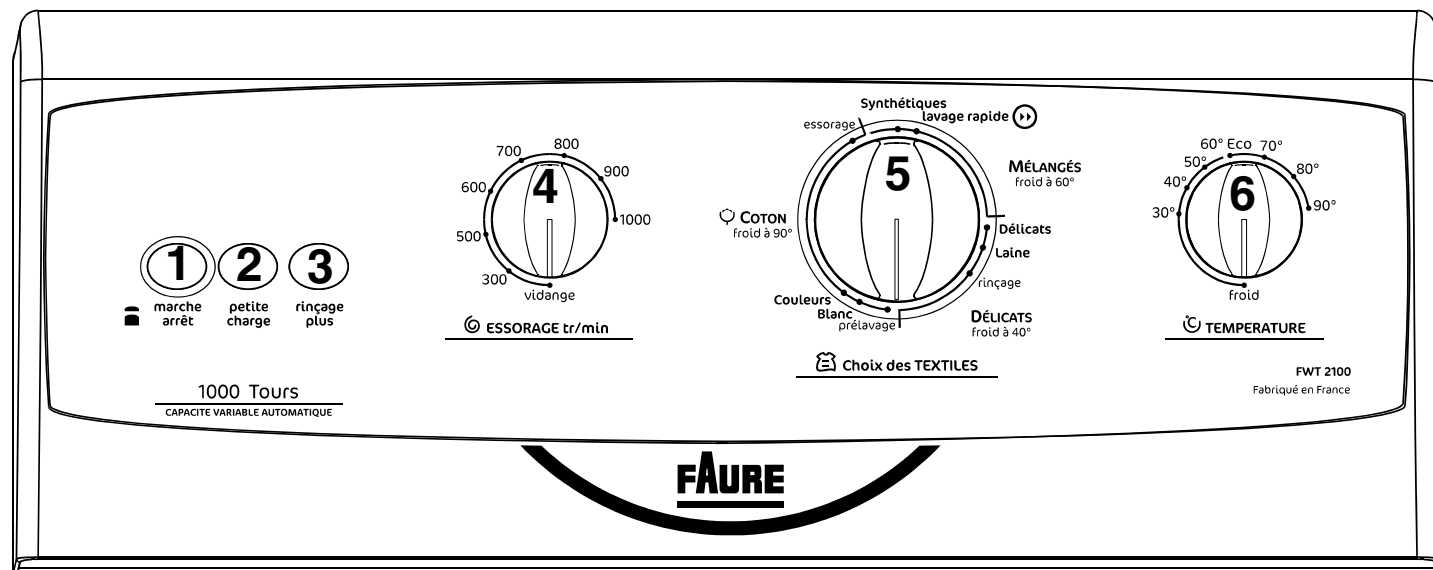
L'appareil ne doit pas être raccordé à l'aide d'un prolongateur ou d'une prise multiple. Vérifiez que la prise de terre est conforme aux règlements en vigueur.

## 4. UTILISATION

### 4.1. Le bandeau de commandes

- 1 - Touche «marche / arrêt»
  - 2 - Touche «petite charge»
  - 3 - Touche «rinçage plus»
- Modèle présenté : FWT 2100

- 4 - Variateur de vitesses d'essorage
- 5 - Programmateur
- 6 - Variateur de températures

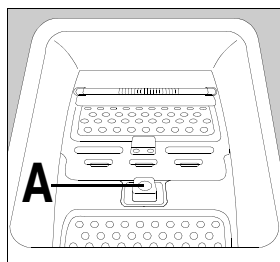


### 4.2. Comment faire un lavage ?

Avant d'effectuer un premier lavage dans votre lave-linge, nous vous recommandons d'effectuer un lavage préliminaire à 90°C, sans linge mais avec de la lessive, pour nettoyer la cuve.

#### 4.2.1. Chargement du linge

- Soulevez le couvercle de la machine.
- Ouvrez le tambour en appuyant sur le bouton de verrouillage A: les deux volets se décrochent automatiquement.
- Introduisez le linge, fermez le tambour et le couvercle de votre lave-linge.

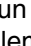

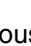



**Attention** : avant la fermeture du couvercle de votre machine, assurez-vous que la porte du tambour est correctement fermée:

- les deux volets accrochés,
- le bouton de verrouillage A ressorti.

#### 4.2.2. Dosage des produits lessiviels

Votre lave-linge a été conçu afin de réduire vos consommations en eau et produits lessiviels, réduisez donc les doses préconisées par les fabricants de lessive.

Versez la dose de lessive en poudre dans les compartiments lavage  et prélavage  si vous avez choisi un programme avec prélavage. Versez éventuellement l'assouplissant dans le compartiment  et l'eau de javel dans le compartiment  (utilisable sur programmes Coton sans prélavage).

Si vous utilisez un autre type de lessive, reportez-vous au paragraphe «produits lessiviels et additifs» du guide de lavage.

#### 4.2.3. Choix de la vitesse d'essorage

Choisissez la vitesse d'essorage qui correspond à la nature du linge et au degré d'humidité souhaité en fin de lavage en fonction de vos possibilités de séchage.

La manette indique les vitesses possibles sur les programmes coton. Ces vitesses sont réduites pour les cycles synthétiques, laine et délicats.

#### 4.2.4. Choix de la température

Choisissez la température de lavage qui correspond au programme choisi (en vous aidant des indications figurant sur le tableau des programmes) et conformez-vous à la température indiquée sur l'étiquette d'entretien de chaque article à laver (voir guide de lavage).

#### 4.2.5. Choix des touches

Appuyez sur la ou les touches désirées.

##### 4.2.5.1. Touche «petite charge»

Cette touche a pour effet de laver économiquement les petites charges de linge (jusqu'à 2,5 kg de linge résistant) en réduisant la quantité d'eau pendant les rinçages. Elle est sans effet pour les programmes synthétiques, délicats et laine.

##### 4.2.5.2. Touche «rinçage plus»

Cette touche peut être utilisée sur tous les programmes coton. Les rinçages sont effectués avec un volume d'eau plus important. Cette option est conseillée pour les personnes sensibles aux produits lessiviels et dans les zones où l'eau est très dure.

## 4.2.6. Choix du programme

Choisissez le programme suivant la nature et le degré de salissure du linge.

Tournez la manette du programmeur dans le sens des aiguilles d'une montre jusqu'au programme choisi.

### 4.2.6.1. Démarrage du programme

Après avoir choisi le programme de lavage, appuyez sur la touche «marche/arrêt» pour faire démarrer le cycle.

## 4.2.7. Fin du programme

Lorsque le programme choisi est terminé, l'appareil s'arrête automatiquement et le programmeur s'immobilise sur une des positions arrêt.

Les programmes se terminent par:

- un essorage (pour tous les programmes de lavage) si vous n'avez pas sélectionné la touche «arrêt cuve pleine»,
- une vidange (pour tous les programmes de lavage) si vous avez sélectionné la position «Vidange» sur le variateur de vitesses,

A la fin du cycle, faites ressortir la touche «marche/arrêt» pour mettre le lave-linge hors tension. Faites ressortir éventuellement les autres touches. Débranchez la prise de courant et fermez le robinet d'alimentation en eau.

Remarque : nous vous recommandons de laisser le couvercle et le tambour ouverts après utilisation afin d'aérer la cuve.

## 5. TABLEAU DES PROGRAMMES

Toutes les possibilités ne sont pas énumérées ci-après, mais uniquement les réglages les plus courants.

	Programme Type de linge	Charge	Options possibles	Temp. de la- vage °C	Consommations indicatives *		
					kWh	Litres	Durée
<b>COTON</b>	Prélavage	5,0 kg	petite charge rinçage plus	60°Eco- 90°	2,20	75	145 - 155
	Blanc**			60°Eco- 90°	1,80	57	125 - 135
	Couleurs			froid - 60°Eco	0,95	57	125 - 135
	Essorage			0,05	-	5 - 15	
<b>MÉLANGÉS</b>	Synthétiques	2,5 kg		froid - 60°Eco	0,80	42	75 - 85
	Lavage rapide			froid - 40°	0,40	42	60 - 70
<b>DÉLICATS</b>	Déliçats	1,0 kg		froid - 40°	0,50	45	50 - 60
	Laine			froid - 40°	0,40	42	45 - 55
	Rinçage	2,5 kg			0,10	36	20 - 30

\* Données indicatives susceptibles de varier en fonction des conditions d'utilisation.

\*\* Programme de référence pour essais selon la norme CEI 456 (programme Coton 60°Eco) : 1,15 kWh/ 59 l/ 130 min

## 6. Guide de lavage

### 6.1. Tri et préparation du linge

- Triez le linge par type et symbole d'entretien (voir chapitre 6.4 : Symboles internationaux pour l'entretien des textiles) : lavage normal pour le linge résistant pouvant supporter un lavage et un essorage énergiques ; lavage délicat pour le linge délicat qu'il convient de traiter avec précaution. Pour les charges mixtes, charges composées d'articles en fibres de différentes natures, choisissez un programme et une température convenant à la fibre la plus fragile.
- Lavez séparément le linge blanc et le linge de couleurs. Sinon, le linge blanc sera coloré ou prendra un ton grisâtre.
- Les vêtements neufs de couleur ont souvent un excédent de couleur. Lavez de telles pièces de préférence séparément la première fois. Respectez les indications d'entretien «laver séparément» et «laver plusieurs fois séparément».
- Videz les poches et dépliez le linge.
- Retirez les boutons dé cousus, épingles et agrafes. Fermez les fermetures à glissière, nouez les lacets, les lanières.
- Retournez les vêtements en textiles multicouches (sacs de couchage, anoraks, etc.), les pièces de bonneterie de couleurs ainsi que la laine et les textiles avec décoration rapportée.
- Lavez les petites pièces fragiles (chaussettes, collants, soutiens-gorge, etc) dans un filet à linge.
- Traitez les rideaux avec des précautions particulières. Enlevez les crochets de fixation et enveloppez les voilages dans un filet ou un sac.

### 6.2. Charges de linge selon la nature des fibres

La quantité de linge introduite dans le tambour ne doit pas dépasser la capacité maximale du lave-linge. Cette capacité peut varier suivant la nature des textiles. Diminuez la quantité de linge en cas de linge très sale ou de tissus éponge.

Tous les textiles n'ont pas le même volume d'encombrement et le même pouvoir de rétention d'eau. C'est pourquoi, d'une manière générale, le tambour peut être rempli:

- en totalité mais sans pression excessive pour le linge coton, lin, métais.
- à moitié de son volume pour les cotons traités et les fibres synthétiques.
- au tiers environ de son volume pour les articles très fragiles tels que les voilages et les lainages.

Pour une charge de linge mixte, remplissez le tambour en fonction des fibres les plus fragiles.

### 6.3. Produits lessiviels et additifs

N'utilisez que des produits lessiviels et des additifs qui conviennent pour utilisation dans un lave-linge. Inspirez-vous des indications du fabricant en respectant le paragraphe 4.2.2.

Nous vous déconseillons d'utiliser en même temps plusieurs types de lessive, vous risqueriez d'endommager le linge.

La quantité de lessive à utiliser est fonction de la charge de

linge à laver, de la dureté de l'eau et du degré de salissure du linge.

Si l'eau est douce, diminuez légèrement les doses. Si l'eau est calcaire (l'utilisation d'un anticalcaire est conseillé) ou si le linge est très sale ou taché, augmentez un peu les doses. Vous obtiendrez le degré de dureté de votre eau en contactant la compagnie de distribution d'eau de votre région ou tout autre service compétent.

Les lessives en poudre s'utilisent sans restriction.

Les lessives liquides ne doivent pas être utilisées lors de la sélection d'un prélavage. Pour tout cycle sans prélavage, elles peuvent être versées soit dans une boule doseuse placée directement dans le tambour, soit dans le compartiment lavage, dans les deux cas, il est impératif de démarrer sans délai le cycle de lavage.

Les lessives en tablettes ou en doses se mettent impérativement dans le compartiment lavage de la boîte à produits de votre lave-linge.

Pour le traitement des taches avant le cycle de lavage, conformez-vous aux doses et aux instructions préconisées par le fabricant du produit. Si vous utilisez du produit de lavage pour traiter les taches, vous devez démarrer sans délai le cycle de lavage.

Nos laboratoires qui effectuent des essais permanents sur les produits de lavage vous recommandent la lessive **ARIEL**.



### 6.4. Symboles internationaux

LAVAGE NORMAL						
	Lavage à 95°C	Lavage à 60°C	Lavage à 40°C	Lavage à 30°C	Lavage délicat à la main	Ne pas laver
LAVAGE DELICAT						
JAVELLISATION	Blanchiment au chlore (javel) permis (uniquement à froid et avec une solution diluée)			Blanchiment au chlore (javel) proscrit		
REPASSAGE	Température élevée (max 200°C)	Température moyenne (max 150°C)	Température basse (max 100°C)	Ne pas repasser		
NETTOYAGE A SEC	Nettoyage à sec (tous les solvants usuels)	Nettoyage à sec (tous solvants sauf le trichloréthylène)	Nettoyage à sec (exclusivement solvants pétroliers et R113)	Ne pas nettoyer à sec		
SECHAGE	Séchage linge étendu	Séchage linge suspendu	Séchage sur cintre	Séchage en tambour permis	Ne pas sécher en tambour	

## 7. ENTRETIEN ET NETTOYAGE

Ne procédez au nettoyage qu'après avoir débranché l'appareil.

### 7.1. Détartrage de l'appareil

Il n'est généralement pas nécessaire de détartrer l'appareil si le produit lessiviel est bien dosé.

Si le détartrage s'impose, utilisez un produit spécifique qui ne soit pas corrosif, spécialement conçu pour les lave-linge que vous pourrez vous procurer dans le commerce. Respectez le dosage et la fréquence des détartrages indiqués sur l'emballage.

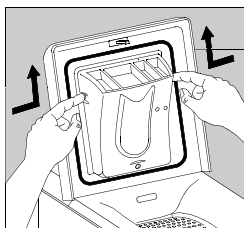
### 7.2. La carrosserie

Nettoyez la carrosserie du lave-linge en utilisant de l'eau tiède et un détergent doux. N'utilisez jamais d'alcool, solvants ou produits similaires.

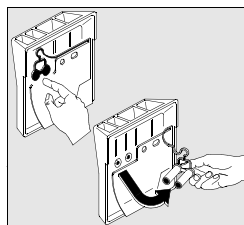
### 7.3. La boîte à produits

De temps en temps, vous devez nettoyer la boîte à produits pour éliminer les éventuels résidus de produits lessiviels et ainsi éviter une anomalie de fonctionnement. La boîte à produits se laisse très facilement démonter en vue d'un léger nettoyage.

#### Démontage :

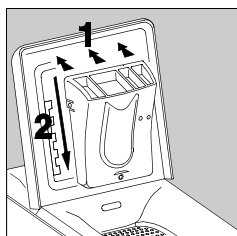


Exercez une pression sur les clips situés sur chaque côté de la boîte à produits et tirez-la vers le haut.



Vous pourrez ainsi la nettoyer à l'eau courante à l'aide d'une brosse ou d'un chiffon torsadé. Contrôlez que les siphons situés à l'arrière de la boîte à produits ne sont pas obstrués.

#### Remontage :

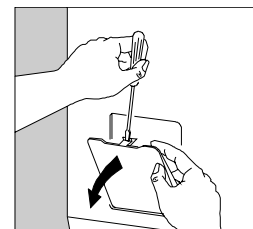
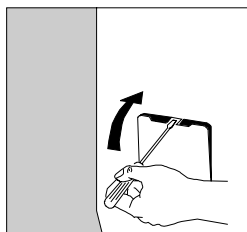


Repositionnez la boîte à produits dans les encoches jusqu'à verrouillage.

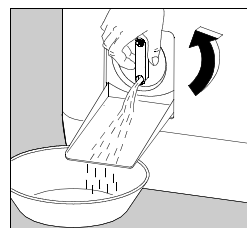
### 7.4. Le filtre de vidange

Nettoyez régulièrement le filtre se trouvant au bas de l'appareil. Le voyant «filtre»\* s'allume quand le filtre est obstrué. Dans ce cas, nettoyez-le immédiatement. Si vous lavez du linge qui peluche beaucoup, nettoyez-le après chaque lavage.

- Ouvrez le portillon à l'aide, par exemple, d'un tournevis :

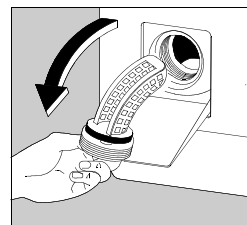


- Vidangez l'eau résiduelle :



Placez dessous un récipient. Tournez le bouchon dans le sens inverse des aiguilles d'une montre afin que celui-ci se retrouve à la verticale et puisse libérer l'eau résiduelle.

- Otez le filtre :



Dévissez le bouchon à fond et enlevez-le. Nettoyez-le soigneusement à l'eau courante. Replacez l'ensemble et revissez-le dans le sens des aiguilles d'une montre.

Après avoir nettoyé le filtre, il faut obligatoirement refermer le portillon. En effet, par mesure de sécurité, ce dernier doit être fermé lorsque l'appareil est en fonctionnement.

\*selon modèle

## 8. ANOMALIES DE FONCTIONNEMENT

La fabrication de votre appareil a fait l'objet de nombreuses vérifications. Cependant, si vous constatez une anomalie de fonctionnement, consultez les paragraphes ci-dessous avant d'appeler le service après vente.

Symptômes	Causes
Le lave-linge ne démarre pas ou ne se remplit pas :	<ul style="list-style-type: none"><li>• l'appareil n'est pas correctement branché, l'installation électrique ne fonctionne pas,</li><li>• le couvercle de votre lave-linge et les volets du tambour ne sont pas correctement fermés,</li><li>• le départ du programme n'a pas été effectivement commandé,</li><li>• il y a une coupure de courant,</li><li>• il y a une coupure d'eau,</li><li>• le robinet d'eau est fermé,</li><li>• l'arrivée d'eau est obstruée.</li></ul>
Le lave-linge se remplit mais vidange aussitôt :	<ul style="list-style-type: none"><li>• la crosse de vidange est accrochée trop bas (voir § installation).</li></ul>
Le lave-linge n'essore pas ou ne vidange pas :	<ul style="list-style-type: none"><li>• le tuyau de vidange est bouché ou plié,</li><li>• le filtre de vidange est obstrué,</li><li>• le programme «Vidange» ou la touche «Arrêt cuve pleine» ont été sélectionnés,</li><li>• la hauteur de la crosse de vidange ne convient pas.</li></ul>
Vous trouvez de l'eau autour du lave-linge :	<ul style="list-style-type: none"><li>• un excès de lessive a fait déborder de la mousse,</li><li>• la lessive n'est pas adaptée au lavage en machine,</li><li>• la crosse de vidange n'est pas correctement accrochée,</li><li>• le filtre de vidange n'a pas été remis en place,</li><li>• le tuyau d'arrivée d'eau n'est pas étanche.</li></ul>
Les résultats de lavage ne sont pas satisfaisants:	<ul style="list-style-type: none"><li>• la lessive ne convient pas au lavage en machine,</li><li>• il y a trop de linge dans le tambour,</li><li>• le programme de lavage n'est pas approprié,</li><li>• il n'y a pas assez de lessive.</li></ul>
La machine vibre, est bruyante :	<ul style="list-style-type: none"><li>• l'appareil n'a pas été complètement débridé (voir paragraphe débridage),</li><li>• l'appareil n'est pas de niveau et bien calé,</li><li>• l'appareil est trop près du mur ou des meubles,</li><li>• le linge n'est pas bien réparti dans le tambour,</li><li>• la charge n'est pas suffisante.</li></ul>
Le cycle de lavage est beaucoup trop long :	<ul style="list-style-type: none"><li>• l'arrivée d'eau est obstruée,</li><li>• il y a eu une coupure de courant ou d'eau,</li><li>• la sécurité thermique du moteur s'est déclenchée,</li><li>• la température de l'arrivée d'eau est plus basse que d'ordinaire,</li></ul>
Le lave-linge s'arrête pendant un cycle de lavage :	<ul style="list-style-type: none"><li>• l'alimentation en eau ou en électricité est défectueuse,</li><li>• un arrêt cuve pleine a été programmé.</li></ul>
Le couvercle ne s'ouvre pas à la fin du cycle :	<ul style="list-style-type: none"><li>• L'ouverture du couvercle n'est possible que 1 à 2 minutes après l'arrêt du lave-linge.</li></ul>
De l'assouplissant ou de la javel s'écoule par l'orifice de trop-plein au remplissage :	<ul style="list-style-type: none"><li>• la dose prescrite n'a pas été respectée,</li><li>• les siphons situés à l'arrière de la boîte à produits sont obstrués (voir chapitre «Entretien et nettoyage»).</li></ul>

### 8.1. Garantie

Conformément à la législation en vigueur, votre vendeur est tenu, lors de l'acte d'achat de votre appareil, de vous communiquer par écrit les conditions de garantie et sa mise en oeuvre appliquées sur celui-ci.

Sous son entière initiative et responsabilité, votre vendeur répondra à toutes vos questions concernant l'achat de votre appareil et les garanties qui y sont attachées. N'hésitez pas à le contacter.

Si vous appelez un service après-vente, indiquez-lui le modèle, le numéro de produit et le numéro de série de l'appareil. Ces indications figurent sur la plaque signalétique de l'appareil.

Info Conso Electrolux  
43 avenue Félix Louat  
BP 50142 - 60307 Senlis Cedex  
Tél.:08 90 71 03 44 (0,15 € TTC/min) - Fax : 03 44 62 21 54  
e-mail : info.conso@electrolux.fr