

# Acer ICONIA TAB

Guide rapide

© 2011 Tous droits réservés.

Guide rapide du Acer ICONIA TAB

Première publication : 03/2011

Modèle : \_\_\_\_\_

No. de série : \_\_\_\_\_

Date d'achat : \_\_\_\_\_

Lieu d'achat : \_\_\_\_\_

# Pour commencer

Nous désirons vous remercier d'avoir fait d'un ordinateur Acer votre choix pour répondre à vos besoins informatiques mobiles.

## Vos guides

Pour vous aider à utiliser votre ordinateur Acer, nous avons conçu plusieurs guides :

Tout d'abord, le **poster de configuration** vous aide à configurer votre ordinateur.

Le **Manuel d'utilisation du ICONIA TAB** contient des informations utiles qui s'appliquent à tous les modèles de la gamme des produits ICONIA TAB. Il couvre les notions de base, telles que l'utilisation du clavier et du son, etc. Merci de comprendre que par sa nature, le **Manuel d'utilisation** fera parfois référence à des fonctions ou des caractéristiques qui ne sont pourvues que chez certains modèles de la gamme, mais pas nécessairement dans le modèle que vous avez acheté. Ces cas sont marqués dans le texte avec des mentions telles que « seulement pour certains modèles ».

Le **Guide rapide** présente les fonctionnalités et fonctions de base de votre ordinateur. Pour plus d'information sur l'aide que peut vous apporter pour être plus productif, veuillez vous reporter au **Manuel d'utilisation du ICONIA TAB**. Ce guide contient des informations détaillées sur des sujets tels que les utilitaires systèmes, la récupération des données, les options d'extension et le dépannage. De plus, il contient des informations de garantie et les réglementations générales et les avis de sécurité pour votre ordinateur. Il est disponible au format PDF (Portable Document Format) et est préchargé sur votre ordinateur. Procédez comme suit pour y accéder :

- 1 Cliquez sur  **Démarrer > Tous les programmes > Documentation.**
- 2 Cliquez sur **ICONIA TAB Generic User Guide.**



.....

**Remarque :** L'affichage du fichier nécessite Adobe Reader. Si Adobe Reader n'est pas installé dans votre ordinateur, le clic sur le **Manuel d'utilisation du ICONIA TAB** va exécuter le programme d'installation d'Adobe Reader. Suivez les instructions à l'écran pour terminer l'installation. Pour des instructions sur l'utilisation de Adobe Reader, accédez au menu **Aide et Support**.



<b>Pour commencer</b>	<b>iii</b>
Vos guides	iii
<b>Visite guidée de votre Tablet PC Acer</b>	<b>1</b>
Tablet PC	1
Vue frontale	1
Vue arrière	2
Vue supérieure	3
Vue inférieure	3
Vue gauche	4
Vue droite	5
Démarrer votre tablette	5
Fonctions des touches pour les menus de démarrage	5
Connecter la tablette au clavier d'accueil	6
Fixez la tablette au clavier d'accueil	6
Clavier d'accueil	7
Vue supérieure	7
Vue frontale	8
Vue gauche	8
Vue droite	9
Environnement	9
<b>Acer Ring</b>	<b>10</b>
Fonction de synchronisation	11
Fonction Disk Clean	11
<b>TouchBrowser</b>	<b>12</b>
Ajouter une page à vos favoris.	14
<b>My Journal</b>	<b>15</b>
Modifier les pages	16
Web Clip	16
<b>Acer clear.fi</b>	<b>19</b>
Types de contenu média	19
Appareils DMS (serveur média numérique)	19
Afficher le contenu multimédia	19
Enregistrer le contenu multimédia	20
Rechercher le contenu multimédia	20
Paramètres de partage des médias	20
<b>Device Control</b>	<b>21</b>
<b>Utiliser le clavier virtuel (virtual keyboard)</b>	<b>23</b>
<b>SocialJogger</b>	<b>24</b>
Partage du contenu	27
Paramètres	27
<b>Acer Backup Manager</b>	<b>28</b>

# Sommaire



# Visite guidée de votre Tablet PC Acer

Après avoir configuré votre ordinateur comme illustré dans le poster, nous allons vous faire explorer votre nouvel ordinateur Acer.

Vous pouvez entrer des informations dans votre nouvel ordinateur via l'écran tactile ou avec le clavier d'accueil.

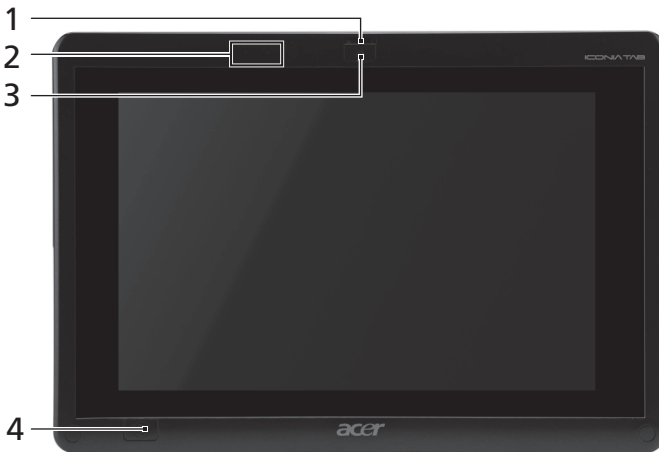


**Remarque :** Le clavier d'accueil est optionnel.

## Tablet PC

Votre nouvel ordinateur a deux composants, la tablette et le clavier d'accueil. Les images suivantes présenteront le Tablet PC. Les vues sont étiquetées comme si vous teniez la tablette avec l'écran vers vous et les caméras en haut.

### Vue frontale



No.	Élément	Description
1	Loquet	Fixe la tablette au clavier d'accueil quand fermée.
2	Microphones	Deux microphones internes pour l'enregistrement sonore stéréo.

No.	Élément	Description
3	Webcam intégrée	Webcam pour communication vidéo.
4	Touche Windows/ indicateur d'état de l'alimentation	Appuyez une pour ouvrir le menu Démarrer ou réveiller la tablette depuis le mode veille. Appuyez le bouton d'alimentation tout en maintenant la touche Windows appuyé pour effectuer la fonction <Ctrl> + <Alt> + <Suppr> (ceci est appelé « bouton de sécurité Windows » dans le système d'exploitation).

Couleur de l'indicateur d'état	État de l'alimentation
Bleu	Système allumé.
Lent clignotement : Orange	Système en mode veille.
Clignotant : Orange	Le système entre en mode veille prolongé.
Éteint	Système en mode veille prolongé ou éteint.

## Vue arrière



No.	Élément	Description
1	Webcam intégrée	Webcam pour communication vidéo.
2	Logement de carte SIM	Accepte une carte SIM 3G (la configuration peut varier selon le modèle).
3	Haut-parleur	Produit le son.

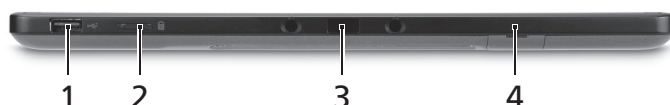



## Vue supérieure



No.	Élément	Description
1	Fente de ventilation	Fournit un flux d'air suffisant pour maintenir une température de fonctionnement appropriée.

## Vue inférieure

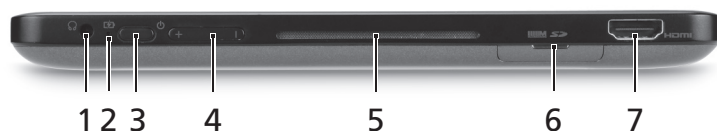





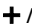


No.	Icône	Élément	Description
1		Port USB 2.0	Connectez à des périphériques USB 2.0 (p.ex. une souris USB, une caméra USB).
2		Verrou	Verrouille l'orientation de l'écran.
3		Connecteur d'accueil	Se connecte au clavier d'accueil fourni. Le port USB peut également être utilisé comme port USB standard.
4		Logement de carte SIM	Accepte une carte SIM 3G (la configuration peut varier selon le modèle).



**Remarque :** L'orientation de l'écran peut être fixée lorsque les applications conçues pour une orientation spécifique sont exécutées. Il s'agit notamment des jeux et autres applications en plein écran. Lorsque vous effectuez des appels vidéo, vous devez toujours tenir la tablette en orientation paysage.


## Vue gauche



No.	Icône	Élément	Description
1		Prise casque	Se connecte à des périphériques audio en sortie (p.ex. haut-parleurs ou un casque stéréo). Prend en charge les casques 3,5 mm compatibles avec microphone intégré (p.ex. casques pour Smartphone Acer).
2		Diode de la batterie	Indique l'état de la batterie de l'ordinateur. 1. <b>Charge</b> : Ambre. 2. <b>Pleine charge</b> : Bleue quand branché.
3		Bouton d'alimentation	Appuyez sur pour allumer la tablette, appuyez à nouveau pour placer la tablette en mode veille. Appuyez et maintenez pour éteindre la tablette.
4		Touche de volume	Appuyez pour augmenter ou diminuer le volume.
5		Fente de ventilation	Fournit un flux d'air suffisant pour maintenir une température de fonctionnement appropriée.
6		Lecteur de cartes 2 en 1	Accepte une carte mémoire Secure Digital (SD) et MultiMediaCard (MMC). <b>Remarque</b> : Poussez pour retirer/ installer la carte. Seule une carte peut fonctionner à tout moment.
7		Port HDMI	Prend en charge les connexions vidéo numériques à haute définition.

## Vue droite



No.	Icône	Élément	Description
1		Prise d'alimentation	Se connecte à l'adaptateur secteur.

## Démarrer votre tablette

Votre tablette peut être démarrée de trois manières :

- 1 Démarrage rapide : Appuyez sur le bouton d'alimentation ; pas de prise en charge du clavier USB externe avant le démarrage de Windows ; démarre toujours depuis le lecteur SSD ; l'emporte sur les paramètres du BIOS.
- 2 Démarrage normal : Appuyez sur le bouton d'alimentation et la touche de Windows simultanément ; prend en charge le clavier USB, les touches spéciales <F2> et <F12> ; cette séquence de démarrage est utilisée si Windows s'arrête de façon anormale ou en cas de modifications au BIOS.
- 3 Démarrer depuis les disques de récupération : Appuyez sur le bouton d'alimentation, le touche Windows et la touche de volume + simultanément. Utilisez ceci si vous avez besoin de restaurer votre système d'exploitation aux valeurs par défaut de l'usine depuis les disques de récupération fournis. Veuillez-vous reporter à **Récupération de votre système** dans le Manuel d'utilisation.

## Fonctions des touches pour les menus de démarrage

Pour les menus affichés avant le démarrage de Windows :

Touche Windows : Sélectionnez l'option du menu en surbrillance.

Volume +/- : Déplacez le curseur vers le haut ou le bas.

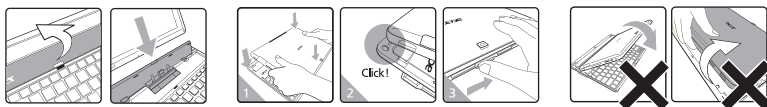
## Connecter la tablette au clavier d'accueil

Alignez les deux flèches imprimées sous l'écran avec les deux broches du clavier d'accueil. Appuyez la tablette vers le bas.



## Fixez la tablette au clavier d'accueil

Placez la tablette sur la station d'accueil, en vous assurant d'entendre deux clics. Utilisez le verrou pour fixer la tablette.



**Remarque :** Retirez la tablette en libérant le loquet et en soulevant la tablette du côté caméra.



**Avertissement :** Ne soulevez pas la tablette du côté haut-parleur.

# Clavier d'accueil

Les images suivantes présentent le clavier d'accueil optionnel.

## Vue supérieure



No.	Élément	Description
1	Connecteur d'accueil	Se connecte à la tablette.
2	Clavier	Un clavier standard avec des touches de taille normale.
3	Périphérique de pointage Acer FineTrack	Périphérique de pointage pour contrôler le mouvement du curseur.
4	Loquet	Fixe la tablette au clavier d'accueil quand fermée.
5	Boutons gauche et droit	Fonctionnent comme le bouton gauche et le bouton droit d'une souris.



## Vue frontale



No.	Élément	Description
1	Loquet	Fixe la tablette au clavier d'accueil quand fermée.


## Vue gauche



No.	Icône	Élément	Description
1		Port Ethernet RJ-45	Se connecte à un réseau Ethernet 10/100/1000 Base.
2		Port USB 2.0	Connectez à des périphériques USB 2.0 (p.ex. une souris USB, une caméra USB).

## Vue droite



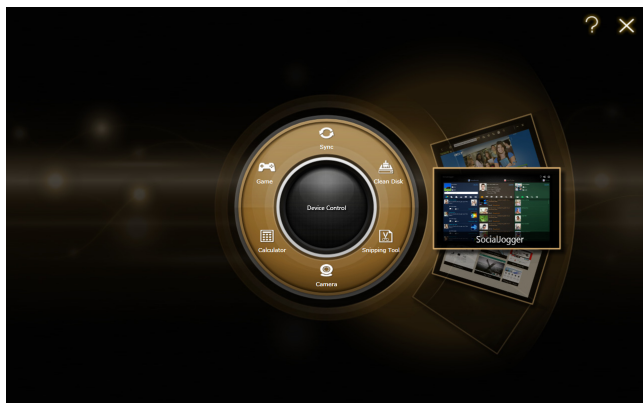
No.	Icône	Élément	Description
1		Port USB 2.0	Connectez à des périphériques USB 2.0 (p.ex. une souris USB, une caméra USB).







## Environnement

- Température :
  - En marche : 5°C à 35°C
  - À l'arrêt : -20°C à 65°C
- Humidité (sans condensation) :
  - En marche : 20% à 80%
  - À l'arrêt : 20% à 80%

# Acer Ring

Acer Ring intègre un certain nombre de fonctions et d'outils utiles dans une interface conviviale. Appuyez sur l'écran tactile avec les cinq doigts à la fois pour afficher Acer Ring.



Icône	Élément	Description
	Sync	Ouvre l'outil de synchronisation des données.
	Game	Ouvre Acer GameZone.
	Calculator	Ouvre la Calculatrice de Windows.
	Webcam	Ouvre l'utilitaire de webcam Acer CrystalEye.
	Snipping tool	Ouvre l'outil Capture de Windows.
	Disk Clean	Ouvre l'outil de nettoyage du disque.
	Device Control	Ajustez les paramètres de votre ordinateur (veuillez consulter « <b>Device Control</b> » à la page 21).

Sur un côté de Acer Ring vous pouvez voir une sélection de cartes d'appli. Vous pouvez faire défiler les applications et appuyer sur une carte pour ouvrir l'application.



## Fonction de synchronisation

Appuyez pour exécuter toutes les tâches de synchronisation/sauvegarde existantes, y compris les tâches créées dans l'assistant de migration et de synchronisation. Veuillez vous reporter à « **Acer Backup Manager** » à la page 28.

## Fonction Disk Clean

La fonction Disk Clean liste les fichiers qui n'ont pas été utilisés récemment et ont été correctement sauvegardés. Vous pouvez supprimer les fichiers de cette liste, sachant que vous pouvez restaurer ces fichiers à partir des copies de sauvegarde à une date ultérieure si nécessaire.

# TouchBrowser

TouchBrowser est spécialement conçu pour vous offrir une expérience de navigation sur le Web plus confortable lorsque vous utilisez la saisie tactile. Ouvrez Acer Ring et appuyez sur la carte d'appli TouchBrowser pour lancer le navigateur.



La barre d'outils en haut de l'écran donne un contrôle facile sur les pages ouvertes.

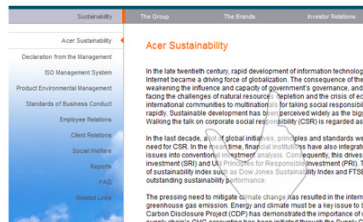


Pour entrer une adresse de site Web, appuyez sur la barre d'URL. Une icône de clavier s'affiche, permettant d'ouvrir un clavier virtuel (virtual keyboard) et d'entrer du texte, ou utiliser l'écriture manuscrite pour entrer l'URL.



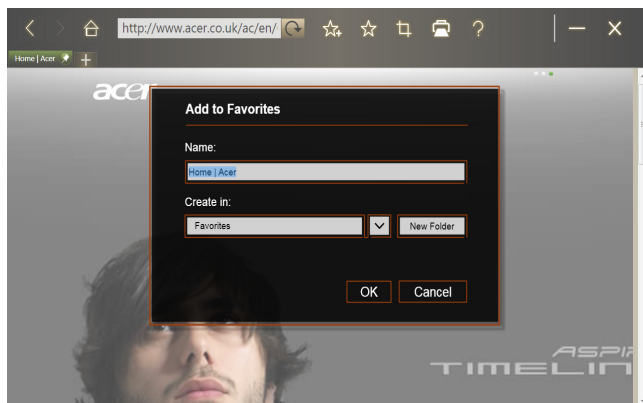
No.	Élément	Description
1	Retour	Retournez en arrière d'une page.
2	Avancer	Avancez à la page suivante dans l'historique de navigation.
3	Accueil	Ouvrez la page d'accueil définie.
4	Onglets	Affiche les pages actuellement ouverte.
5	Ouvrir un nouvel onglet	Appuyez pour ouvrir un nouvel onglet.
6	Barre d'URL	Affiche l'adresse de la page actuelle.
7	Actualiser	Actualise le contenu de l'onglet actuel.
8	Ajouter aux favoris	Ajoute la page actuelle à vos favoris.
9	Favoris	Ouvre la liste de vos favoris/l'historique.
10	Web Clip	Découpez une partie d'une page Web pour utilisation dans <b>My Journal</b> ou le <b>Scrapbook</b> .
11	Imprimer	Imprimez la page.
12	Aide	Affichez le fichier d'aide.
13	Réduire	Réduit le navigateur.
14	Fermer	Ferme le navigateur.

Vous pouvez utiliser une action de pincement pour un zoom dans le contenu sur la page.



## Ajouter une page à vos favoris.

Pour ajouter une page à vos favoris, appuyez sur l'icône **Ajouter aux favoris**, donnez à la page un nom (le titre de la page sera utilisé par défaut) et sélectionnez un dossier dans lequel enregistrer l'URL.



# My Journal

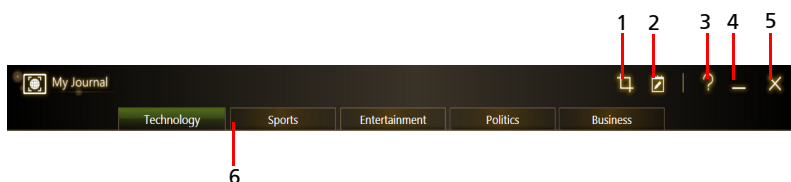
**My Journal** est un endroit pratique pour vous pour conserver les extraits de sites Web et d'autres informations que vous pouvez vouloir consulter plus tard. Vous pouvez organiser les informations que vous souhaitez afficher depuis un certain nombre de sources sur une seule page facile à consulter.

Ouvrez Acer Ring et faites défiler les cartes d'appli jusqu'à My Journal. Appuyez sur la carte d'appli pour ouvrir l'application.





Le contenu du site est automatiquement mis à jour chaque fois que vous ouvrez la page du journal.

Utilisez les onglets en haut de l'écran pour passer d'une page à un autre du journal, ou appuyez sur les icônes de la barre d'outils pour exécuter diverses fonctions.



No.	Élément	Description
1	Web Clip	Découpez une partie d'une page Web pour utilisation dans My Journal.
2	Modifier	Modifiez le contenu des pages du journal.
3	Aide	Affichez le fichier d'aide.
4	Réduire	Réduisez My Journal.
5	Fermer	Ferme My Journal.
6	Onglets	Affiche les pages dans votre journal.

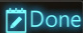


**Remarque :** Lorsque vous avez fini de modifier vos clips, appuyez sur  pour revenir au mode d'affichage. Si vous souhaitez modifier un web clip à une date ultérieure, appuyez sur l'icône d'édition  pour accéder au mode édition.

## Modifier les pages

En mode d'édition, vous pouvez redimensionner les Web Clips en faisant glisser les coins du Web Clip à la taille que vous voulez.

Vous pouvez également déplacer des Web Clips vers d'autres pages en faisant glisser le Web Clip à l'onglet de la page vers laquelle vous souhaitez déplacer le clip.

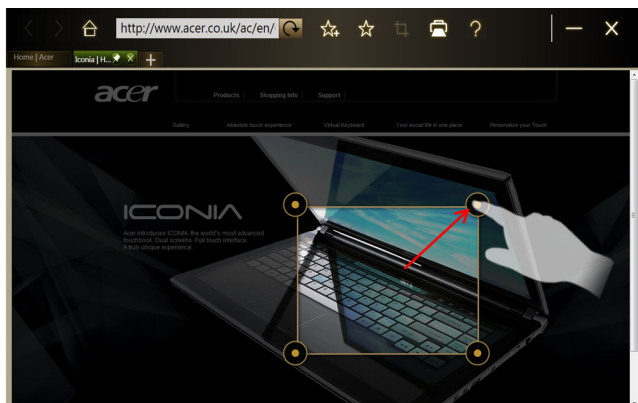
Appuyez sur le nom d'un onglet pour renommer l'onglet. Vous pouvez utiliser le clavier virtuel (virtual keyboard) ou le clavier sur la station d'accueil. Quand vous avez fini, appuyez sur .

## Web Clip

L'outil Web Clip vous permet de découper des parties de pages Web pour les enregistrer dans My Journal. Une fois que vous avez ouvert une page dans votre navigateur, appuyez sur l'icône **Web Clip**.



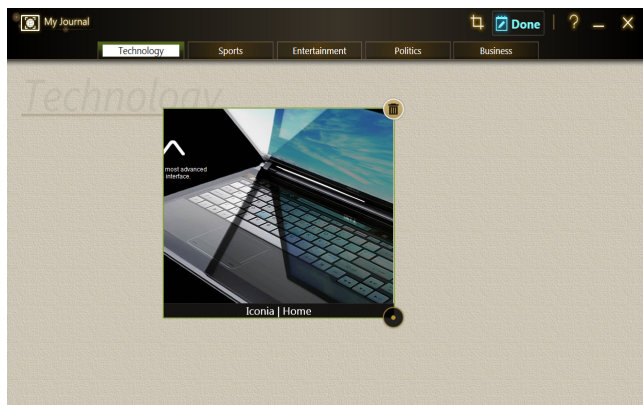
Appuyez sur l'écran du navigateur pour sélectionner la zone à découper.  
Appuyez et faites glisser un des cercles sur le coin de la fenêtre de recadrage pour l'agrandir et inclure toutes les informations que vous souhaitez capturer.



Lorsque vous avez fini de sélectionner la zone à découper, appuyez sur la zone pour ouvrir un menu qui vous permettra de coller le contenu dans **My Journal** ou de la **Copier** dans le presse-papiers. Vous pouvez également **Enregistrer bitmap sous...** ou **Abandonner** le Web Clip.



Dans My Journal, appuyez sur un clip pour le sélectionner, puis vous pouvez la placer sur la page et l'agrandir en faisant glisser les coins à la taille désirée.



Pour supprimer un Web Clip, appuyez sur le clip dans **My Journal** et appuyez sur l'icône de la corbeille.



.....

**Remarque :** Si le Web Clip provient d'un site qui nécessite une connexion, le clip sera grisé et une icône de clé s'affichera pour indiquer qu'il nécessite une connexion. Appuyez sur le clip pour ouvrir la page de connexion dans My Journal.



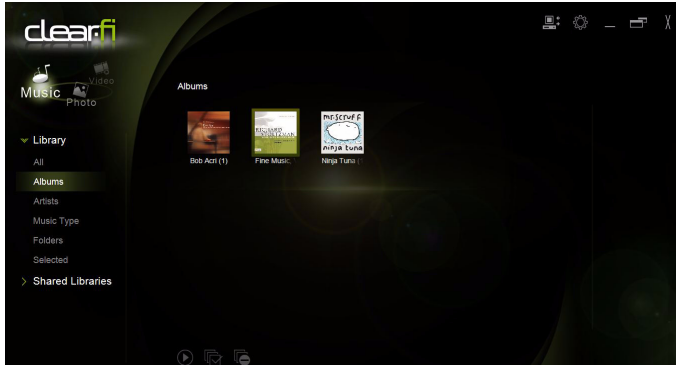
.....

**Remarque :** Si une connexion Internet vers le site est indisponible, le clip indiquera que la connexion n'est pas disponible. Appuyez sur le clip pour actualiser les données.



# Acer clear.fi

Acer clear.fi est un contrôleur et une visionneuse de base de données multimédia domestique. Il vous permet de parcourir le contenu multimédia, tel que la musique, les photos ou les vidéos, sur les appareils qui sont sur le même sous-réseau.



## Types de contenu média

Lorsque vous lancez Acer clear.fi, vous pouvez choisir le type de contenu multimédia. Trois types sont définis : Vidéo, musique et photo.

## Appareils DMS (serveur média numérique)

Les appareils DMS comprennent les ordinateurs personnels compatibles DLNA et les appareils NAS (stockage en réseau). Ces appareils stockent le contenu et le rendent disponibles aux appareils DMP (lecteur média numérique) et DMR (convertisseur média numérique). Acer clear.fi listera les appareils DMS sur l'écran principal, et vous pouvez choisir TOUS LES APPAREILS ou un appareil pour parcourir le contenu multimédia stocké.

## Afficher le contenu multimédia

Si vous souhaitez afficher le contenu multimédia sur votre ordinateur, il vous suffit de double-cliquer sur le contenu multimédia. Si vous souhaitez afficher le contenu multimédia sur un appareil distant, vous devez faire ce qui suit :

- 1 Choisissez le contenu multimédia.
- 2 Sélectionnez **Lire sur**.

- 3 Sélectionnez les fichiers que vous souhaitez lire, puis envoyez-les à l'appareil distant. L'icône cible changera pour afficher l'état. Vous pouvez afficher les contrôles de lecture et les progrès sur la cible.

## Enregistrer le contenu multimédia

Si vous souhaitez enregistrer le contenu multimédia sur un appareil distant, vous devez faire ce qui suit :

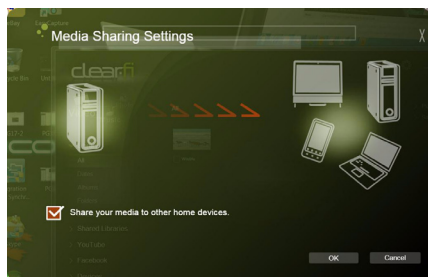
- 1 Choisissez le contenu multimédia.
- 2 Sélectionnez **Enregistrer sur**.
- 3 Sélectionnez les fichiers que vous souhaitez enregistrer, puis envoyez-les à l'appareil distant. L'icône cible changera pour afficher l'état. Vous pouvez afficher la barre de progression de l'état d'enregistrement sur la cible. Cliquez sur la cible pour afficher une boîte de dialogue qui vous permet d'annuler le processus.

## Rechercher le contenu multimédia

Si vous souhaitez rechercher votre contenu multimédia, vous devez choisir le type de média en premier; puis entrez un mot clé dans la barre de recherche. Acer clear.fi listera le contenu multimédia qui correspond au mot-clé.

## Paramètres de partage des médias

Vous pouvez ajuster les paramètres à vos exigences.



# Device Control

Device Control est un moyen pratique pour vous de contrôler la luminosité de l'écran et d'ajuster le volume en fonction de vos besoins. Il indique également l'emplacement de chaque port sur votre ordinateur et vous permet d'activer ou désactiver vos périphériques de connectivité, de sélectionner un mode de gestion de l'alimentation, de verrouiller votre ordinateur, de l'éteindre, ou de le placer en mode veille.

L'interface utilisateur de Device Control indique si la tablette est amarrée :



Ou si la tablette est déconnectée:



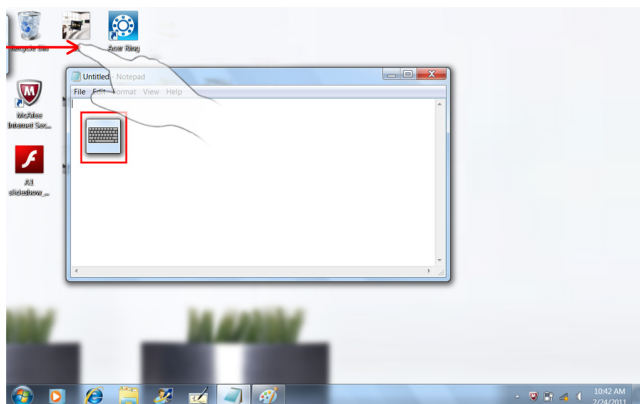
Si vous avez des périphériques branchés sur un port USB ou le port HDMI, le Contrôle de périphérique affichera quel type de périphérique est branché dans chaque port. Si vous avez inséré un périphérique de stockage dans un port USB, vous pouvez appuyer sur l'icône USB pour ouvrir un menu contextuel. Appuyez sur **Ouvrir** pour afficher les fichiers dans l'Explorateur Windows.



Pour retirer en toute sécurité l'appareil, sélectionnez **Éjecter** dans le menu. Un menu contextuel est également disponible pour le connecteur HDMI.

# Utiliser le clavier virtuel (virtual keyboard)

Microsoft Windows fournit un clavier virtuel (virtual keyboard) pratique pour la saisie des données. Pour utiliser le clavier, appuyez sur une zone de texte pour afficher l'icône du clavier. Appuyez sur l'icône pour ouvrir le clavier. Vous pouvez également appuyer et faire glisser l'onglet du clavier qui s'affiche sur le côté gauche de l'écran.

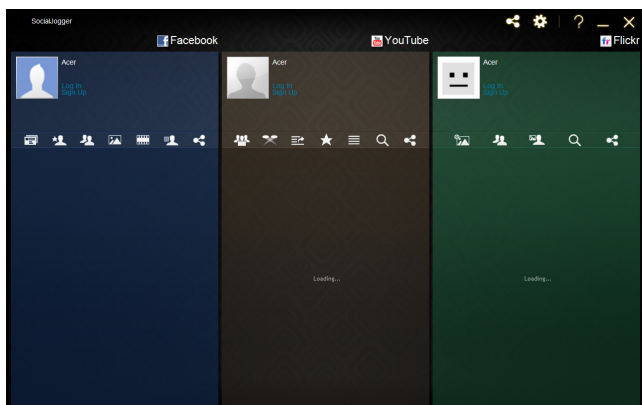


# SocialJogger

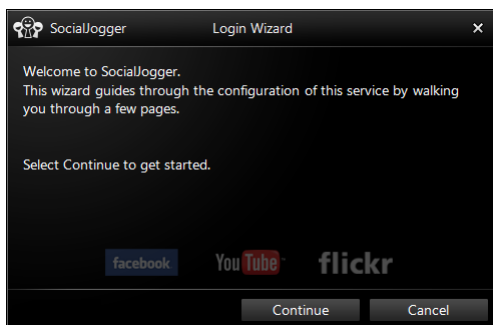
Ouvrez Acer Ring et appuyez sur la carte d'appli SocialJogger.



SocialJogger donne un accès à une touché aux sites populaires de réseau social : Facebook, YouTube et Flickr.

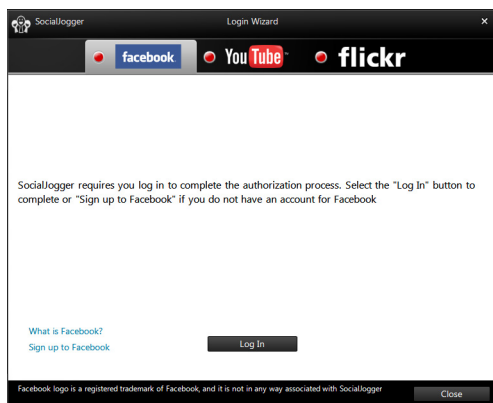


Appuyez sur **Connexion** pour ouvrir l'assistant de connexion. Vous pouvez vous connecter aux trois services pris en charge depuis un assistant de connexion unique. Si vous n'avez pas encore de compte sur les services pris en charge, vous pouvez créer un compte depuis l'assistant.



Appuyez sur **Continuer** pour vous connecter à votre ou vos comptes :

Facebook



YouTube

SocialJogger

Login Wizard

facebook

YouTube

flickr

Please sign in to your YouTube account

Username:

New to YouTube?  
Signing up is easy. After providing some basic information, you can join YouTube for free with just a few clicks. With YouTube, you can broadcast your video to the world.

Password:

☐ Remember me

Log In

[Forgot your username?](#)  
[Forgot your password?](#)

[What is YouTube?](#)  
[Sign up to YouTube](#)

Close

Flickr

SocialJogger

Login Wizard

facebook

YouTube

flickr

SocialJogger requires you log in to complete the authorization process. Select the "Log In" button to complete or "Sign up to Flickr" if you do not have an account for Flickr


[What is Flickr?](#)  
[Sign up to Flickr](#)

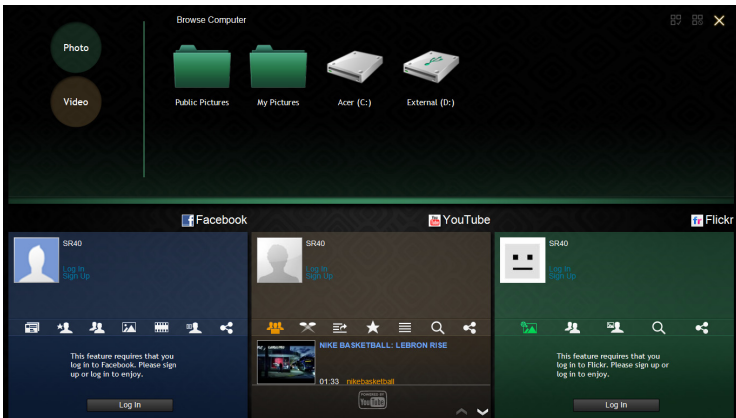
Log In

Close



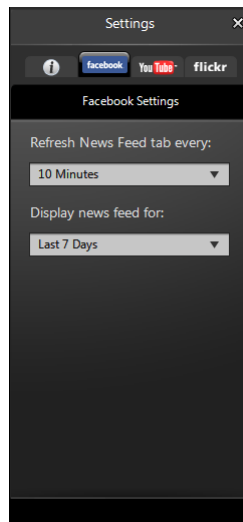
## Partage du contenu

Vous pouvez télécharger du contenu vers chaque service en appuyant sur l'icône **Partager sur**  dans le coin supérieur droit de la page. Cela ouvrira un navigateur de fichiers au-dessus des trois pages de service. Faites glisser le contenu que vous souhaitez partager dans le service désiré.



## Paramètres

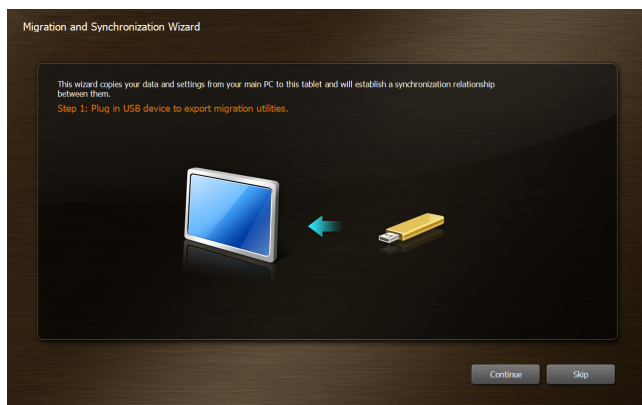
Vous pouvez les paramètres pour chaque en appuyant sur l'icône **Paramètres**. Ceci ouvre la fenêtre des paramètres avec un onglet pour chaque service.



# Acer Backup Manager

Acer Backup Manager comporte un assistant de migration et de synchronisation qui s'exécute après la fin de l'installation de Windows 7. En outre, vous pouvez le lancer en double-cliquant sur le raccourci sur le bureau.

Il vous permet de migrer les paramètres du système (p.ex., les paramètres de messagerie et les favoris d'Internet Explorer) à partir d'un ordinateur existant à votre nouveau Tablet PC.



Il établit également une relation de synchronisation entre les deux ordinateurs, de sorte que tous les fichiers dans les bibliothèques Documents, Images, Musique et Vidéos sur le Tablet PC seront synchronisés avec leurs ombres sur l'autre PC.

Acer Backup Manager comporte également la fonction Disk Clean (veuillez vous reporter à « **Fonction Disk Clean** » à la page 11.)

