



FRANÇAIS

MANUEL D'UTILISATION MONITEUR LCD À LED

Veuillez lire attentivement ce manuel avant d'utiliser votre appareil et conservez-le pour vous y référer ultérieurement.

MONITEUR LCD À LED

E2281TR

E2281VR

E2381VR

www.lg.com

Cet appareil est conçu et fabriqué pour assurer votre sécurité. Cependant, un mauvais usage peut entraîner des risques d'électrocution ou d'incendie. Afin de garantir un fonctionnement correct de toutes les protections présentes dans ce moniteur, veillez à observer les règles d'installation, d'utilisation et d'entretien énoncées ci-dessous.

Sécurité générale

Utilisez uniquement le cordon d'alimentation fourni avec l'appareil. Si vous deviez néanmoins en utiliser un autre, assurez-vous qu'il est conforme aux normes du pays. Si le cordon d'alimentation présente un défaut, veuillez contacter le fabricant ou le service de réparation agréé le plus proche afin de vous procurer un cordon fonctionnel.

Le cordon d'alimentation constitue le dispositif principal de déconnexion. Assurez-vous que la prise électrique reste facilement accessible après l'installation.

Ne faites fonctionner le moniteur qu'à partir d'une des sources d'alimentation électrique spécifiées dans ce manuel ou affichées sur le moniteur. Si vous n'êtes pas certain du type d'installation et d'alimentation électrique dont votre local est équipé, consultez votre distributeur.

La surcharge en courant alternatif des prises, fiches et câbles de raccordement est dangereuse. Il en va de même pour les cordons d'alimentation endommagés et les prises/fiches électriques cassées. Toutes ces conditions peuvent causer des chocs électriques et des incendies. Pour tout remplacement de ces matériels, faites appel à un technicien de maintenance.

Tant que cette unité est reliée à la prise d'alimentation murale, elle n'est pas déconnectée de la source de courant alternatif même si l'unité est éteinte.

N'ouvrez pas le moniteur.

- Il ne contient aucun élément qui puisse faire l'objet d'une intervention de l'utilisateur.
- Il recèle des hautes tensions dangereuses, même lorsque l'alimentation est coupée.
- S'il ne fonctionne pas correctement, contactez le distributeur.

Pour éviter les risques de blessure physique :

- Ne placez pas le moniteur sur un plan incliné, à moins de l'y fixer solidement.
- Utilisez uniquement les supports recommandés par le fabricant.
- Ne faites pas tomber d'objet sur le produit. Ne le soumettez pas à des chocs. Préservez l'écran des projectiles de toute sorte. Vous pourriez non seulement être blessé, mais également provoquer une panne ou endommager l'écran.

Pour éviter les risques d'incendie ou de sinistre :

- Éteignez toujours le moniteur lorsque vous quittez la pièce pour un temps prolongé. Ne le laissez jamais allumé lorsque vous sortez de chez vous.
- Veillez à ce que les enfants ne fassent pas tomber le moniteur ou n'insèrent d'objets dans les ouvertures du boîtier. Certains composants internes renferment des tensions électriques dangereuses.
- N'ajoutez pas d'accessoires non prévus pour le moniteur.
- Si vous devez laisser l'écran hors surveillance pour une période de temps prolongée, débranchez-le de la prise murale.
- En cas d'orage, ne touchez jamais ni le câble d'alimentation ni le câble de signal car cela peut être très dangereux. Ceci peut provoquer un choc électrique.

Installation

Ne faites reposer ou rouler aucun objet sur le cordon d'alimentation et placez le moniteur de façon à protéger le cordon.

N'utilisez pas le moniteur en milieu humide, par exemple à côté d'une baignoire, d'un lavabo, d'un évier, d'un lave-linge, dans un sous-sol ou près d'une piscine.

Les moniteurs disposent d'orifices de ventilation destinés à évacuer la chaleur générée par leur fonctionnement. Si ces orifices sont obturés, cette chaleur peut nuire au fonctionnement du moniteur et causer un incendie. Vous ne devez donc JAMAIS :

- Placer le moniteur sur un lit, un divan, un tapis : les événements placés sous le moniteur doivent rester libres.
- Encastrer le moniteur dans un espace clos, à moins qu'une ventilation adaptée soit installée.
- Couvrir les orifices de ventilation avec des vêtements ou autres tissus.
- Placer le moniteur à proximité d'un radiateur ou d'une source de chaleur.

Ne jamais frotter ou gratter l'écran LCD à matrice active avec un objet dur. Vous risquez de rayer ou d'endommager définitivement l'écran.

N'appuyez jamais sur l'écran LCD longtemps avec le doigt, car cela peut créer des images rémanentes.

L'écran peut comporter des pixels défectueux. Ils apparaissent sous la forme de tâches rouges, vertes ou bleues. Cependant, ces pixels n'ont aucune influence sur les performances de l'écran.

Si possible, utilisez les résolutions recommandées pour obtenir une qualité d'image optimale. Lorsque vous utilisez une résolution différente de celles recommandées, les images affichées peuvent être de mauvaise qualité. Cette caractéristique est due à la technologie LCD.

Laisser une image fixe sur l'écran pour une longue période peut endommager l'écran et entraîner une brûlure d'image. Assurez-vous d'utiliser l'économiseur d'écran sur le moniteur. Ce phénomène est également présent sur les produits des autres fabricants, et n'est pas couvert par la garantie.

Veillez à ne pas heurter ni rayer la façade et les côtés de l'écran avec des objets métalliques. Cela pourrait endommager l'écran.

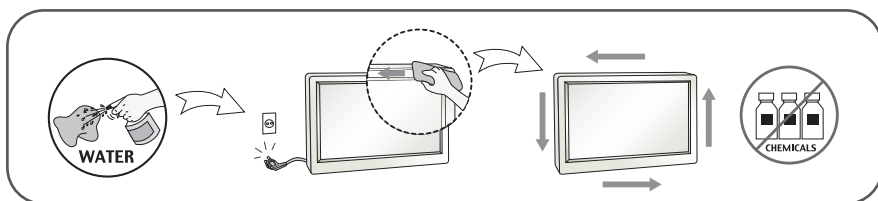
Assurez-vous que l'écran est dirigé vers l'avant et tenez-le avec les deux mains pour le déplacer. Ne laissez pas tomber le moniteur ; il risquerait d'être endommagé et de provoquer un incendie ou un choc électrique. Contactez un service après-vente agréé pour le faire réparer.

Évitez l'humidité et les températures élevées.

Pour les écrans avec les collerettes brillantes, l'utilisateur devrait considérer la pose de l'écran comme la collerette peut provoquer des réflexions de la lumière à proximité et des surfaces brillantes.

Nettoyage

- Débranchez le moniteur avant de nettoyer l'écran.
- Utilisez un linge légèrement humide. N'utilisez pas d'aérosol directement sur l'écran le produit risque de couler dans l'écran et de provoquer un choc électrique.
- Pour nettoyer le produit, débranchez le cordon de secteur et frotter doucement avec un chiffon doux pour prévenir toute éraflure. Ne nettoyez pas avec un chiffon humide et ne pulvérisez ni eau ni autres liquides directement sur le produit. Une décharge électrique peut se produire. (N'employez pas de produits chimiques tels que le benzène, les diluants pour peinture ou l'alcool)
- Vaporisez de l'eau sur un chiffon doux 2 à 4 fois, puis utilisez-le pour nettoyer le cadre. Essayez toujours dans le même sens. Si le chiffon est trop humide, des tâches risquent d'apparaître sur le moniteur.



Réemballage

- Conservez le carton et le matériel d'emballage. Ils représentent le moyen de transport idéal de l'appareil. En cas de déménagement ou d'expédition, réutilisez l'emballage d'origine.

Mise en décharge sûre

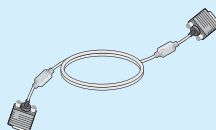
- Ne jetez pas cet appareil avec le reste de vos déchets ménagers.
- L'élimination de ce produit doit s'effectuer conformément aux réglementations en vigueur dans votre pays.

!!! Merci d'avoir choisi un produit LGE !!!

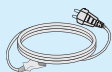
Vérifiez que les éléments suivants sont bien inclus avec votre moniteur. S'il manque des éléments, contactez votre revendeur.



**Manuel/fiches
d'utilisation**



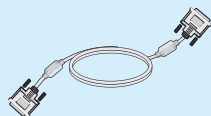
**Câble d'interface D-Sub 15
broches**



**Cordon
d'alimentation**
(En fonction du pays)



Adaptateur CA-CC



Câble d'interface DVI-D
(Optionnel)

REMARQUE

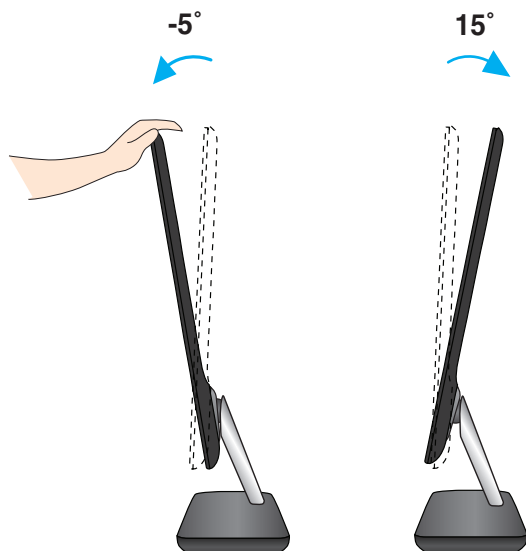
- Ces accessoires peuvent différer de ceux illustrés ici.
- L'utilisateur doit utiliser des câbles interface blindés (câble D-sub 15 broches, câble DVI-D), avec cœur en ferrite pour assurer la conformité standard du produit.

Avant de mettre en service le moniteur, assurez-vous qu'il est éteint, et que le l'ordinateur et les autres périphériques sont également éteints.

Positionnement de votre écran

Ajustez la position de l'écran selon vos préférences pour une utilisation optimale.

- Gamme d'inclinaison: -5° à 15°



IMPORTANT

- Il est recommandé d'incliner le moniteur vers l'avant d'un angle qui ne doit pas excéder 5 degrés afin de garder une position ergonomique et confortable.
- Ne pas toucher ou ne pas appuyez sur l'écran lorsque vous réglez l'angle du moniteur.

Se connecter au PC

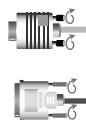
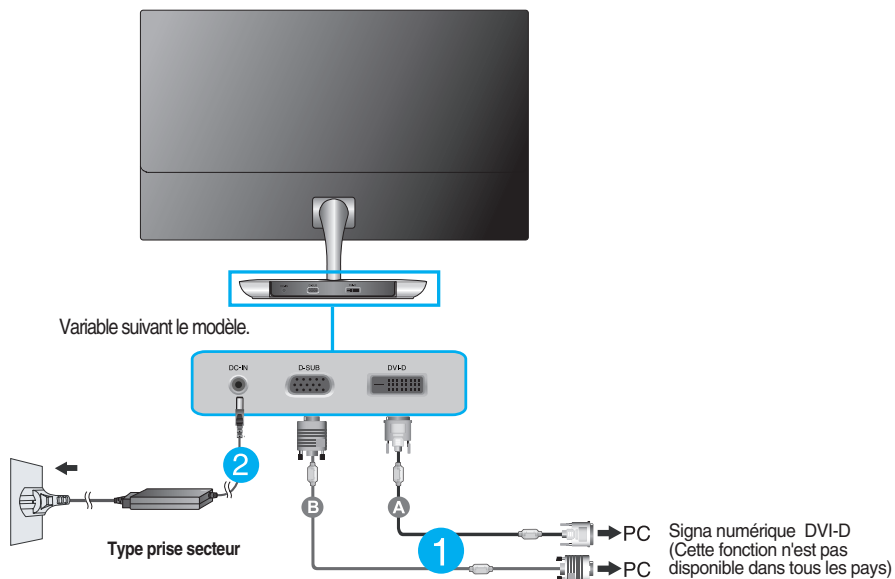
1. Avant d'installer le moniteur, assurez-vous que le moniteur, le système informatique, et les autres périphériques connectés ne sont pas alimentés.
2. Assurez vous d'éteindre l'ordinateur et le produit. Raccordez le câble d'entrée du signal et le cordon d'alimentation 2 dans cet ordre, puis vissez les vis du câble de signal. 1

A Raccordez le câble DVI-D (signal numérique)

B Raccordez le câble D-sub (signal analogique)

REMARQUE

- La vue arrière de l'appareil est volontairement simplifiée.
- Elle représente un modèle général ; il se peut que votre moniteur soit différent.



Connectez le câble d'entrée du signal et fixez-le en le faisant tourner dans le sens de la flèche comme illustré sur la figure.

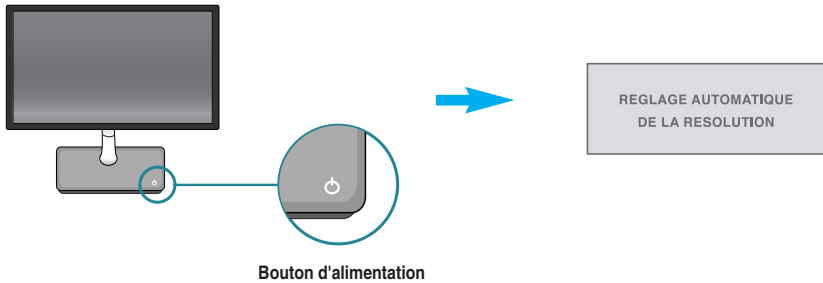
À l'aide d'un connecteur de câble d'entrée D-Sub pour Macintosh :



Adaptateur pour Macintosh

Avec les ordinateurs Apple Macintosh, un adaptateur est nécessaire pour passer du connecteur VGS D-sub haute densité à 15 broches sur 3 rangées du câble fourni au connecteur à 15 broches sur 2 rangées.

- Appuyez sur le bouton de mise en marche sur la base du pied pour allumer l'appareil. Un fois le moniteur allumé, la fonction d'autoréglage de l'image est exécutée automatiquement. (En mode analogique uniquement.)

**REMARQUE**

'Self Image Setting Function' ('Réglage automatique de l'image'): Cette fonction fournit à l'utilisateur des réglages d'écran optimaux. Lorsque l'utilisateur connecte le moniteur pour la première fois, cette fonction règle automatiquement l'écran aux réglages optimaux sur des signaux d'entrée individuels.

Fonction 'AUTO': Lorsque vous rencontrez des problèmes, comme une image trouble, des lettres troubles, du scintillement ou une image déformée lors de l'utilisation du dispositif ou après avoir changé la résolution de l'écran, appuyez sur le bouton de réglage automatique AUTO pour améliorer la résolution.

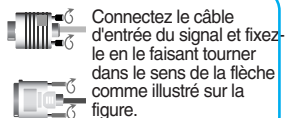
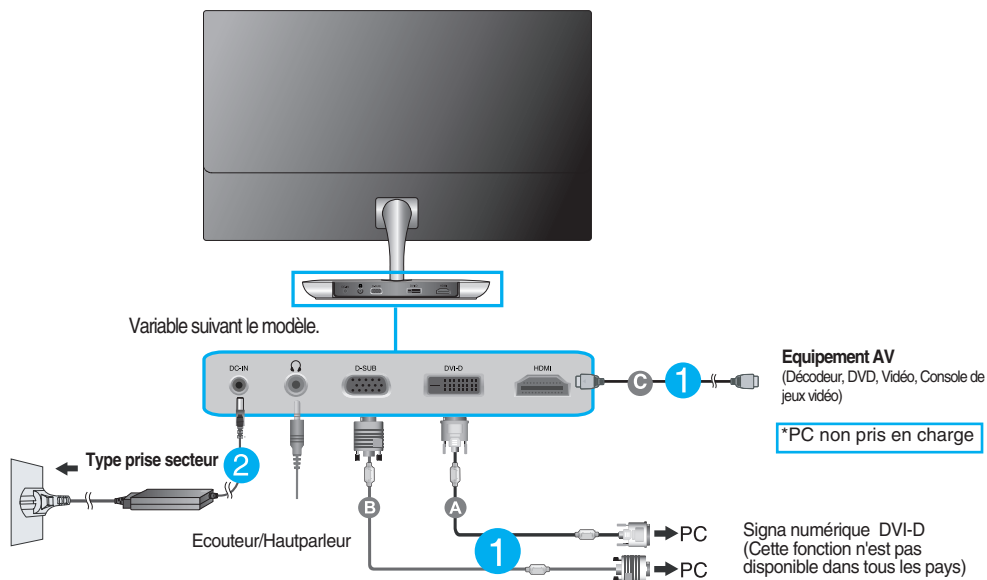
Se connecter au PC

1. Avant d'installer le moniteur, assurez-vous que le moniteur, le système informatique, et les autres périphériques connectés ne sont pas alimentés.
2. Assurez vous d'éteindre l'ordinateur et le produit. Raccordez le câble d'entrée du signal et le cordon d'alimentation ② dans cet ordre, puis vissez les vis du câble de signal. ①

- Ⓐ Raccordez le câble DVI-D (signal numérique)
- Ⓑ Raccordez le câble D-sub (signal analogique)
- Ⓒ Raccordez le câble HDMI

REMARQUE

- La vue arrière de l'appareil est volontairement simplifiée.
- Elle représente un modèle général ; il se peut que votre moniteur soit différent.



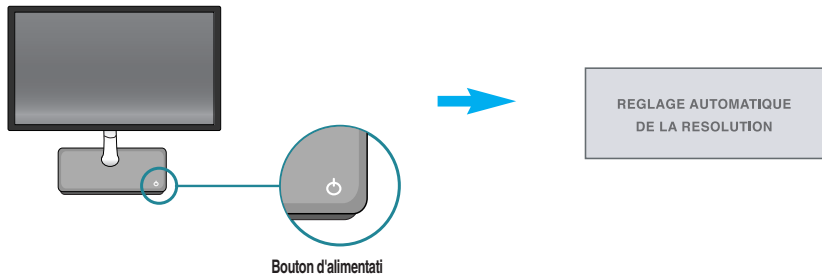
À l'aide d'un connecteur de câble d'entrée D-Sub pour Macintosh :



Adaptateur pour Macintosh

Avec les ordinateurs Apple Macintosh, un adaptateur est nécessaire pour passer du connecteur VGS D-sub haute densité à 15 broches sur 3 rangées du câble fourni au connecteur à 15 broches sur 2 rangées.

- Appuyez sur la touche marche/arrêt du panneau avant pour allumer le moniteur. Un fois le moniteur allumé, la fonction d'autoréglage de l'image est exécutée automatiquement. (En mode analogique uniquement.)

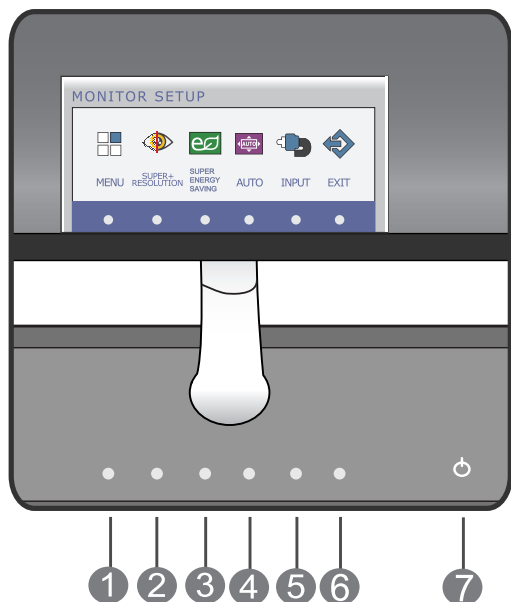
**REMARQUE**

'Self Image Setting Function' ('Réglage automatique de l'image'): Cette fonction fournit à l'utilisateur des réglages d'écran optimaux. Lorsque l'utilisateur connecte le moniteur pour la première fois, cette fonction règle automatiquement l'écran aux réglages optimaux sur des signaux d'entrée individuels.

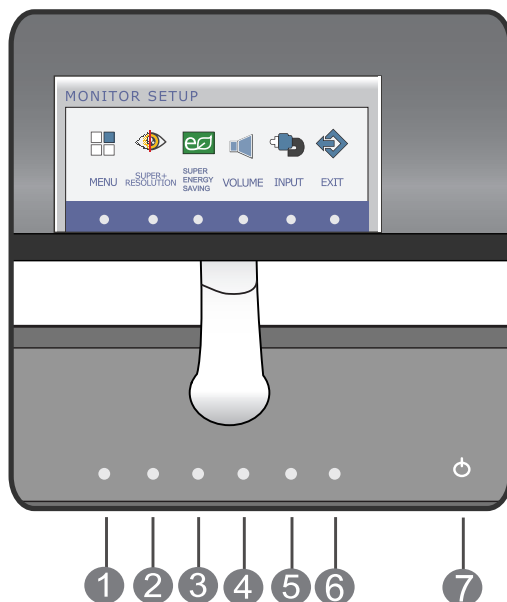
Fonction 'AUTO': Lorsque vous rencontrez des problèmes, comme une image trouble, des lettres troubles, du scintillement ou une image déformée lors de l'utilisation du dispositif ou après avoir changé la résolution de l'écran, appuyez sur le bouton de réglage automatique AUTO pour améliorer la résolution.

Commandes du panneau

E2281TR/E2281VR/E2381VR



E2281VR/E2381VR



1 Bouton MENU

Ce bouton permet de faire apparaître et disparaître l'affichage du menu à l'écran.



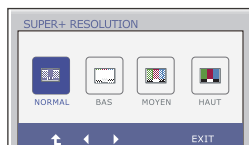
OSD VERROUILLAGE/DEVERROUILLAGEE

Cette fonction vous permet de verrouiller les paramètres de commande actuels afin qu'ils ne soient pas modifiés par inadvertance. Appuyez sur la **bouton MENU** et maintenez-la enfoncée pendant plusieurs secondes. Le message "**OSD VERROUILLAGE**" devrait apparaître.

Vous pouvez déverrouiller les commandes du menu à l'écran en appuyant sur la **bouton MENU** pendant plusieurs secondes. Le message "**OSD DEVERROUILLAGEE**" devrait apparaître.

2 Bouton SUPER+ RESOLUTION

Pour plus d'informations, reportez-vous page 22 à 23.



3 Bouton SUPER ENERGY SAVING

Utiliser le bouton pour entrer dans le menu **SUPER ENERGY SAVING**.

Pour plus d'informations, reportez-vous page 24 à 26.

4 Bouton AUTO



RÉGLAGE AUTOMATIQUE D'IMAGENT

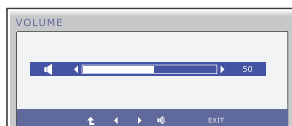
Lors de l'ajustage des installations de votre écran, appuyer toujours sur le bouton **AUTO** sur **MONITOR SETUP OSD**. (En mode analogique uniquement.)

Cette option permet de régler automatiquement l'affichage suivant la résolution en cours.

Le meilleur mode d'écran est **1920 x 1080**

Bouton VOLUME
(Seulement pour l'entrée de HDMI)

Ajuster le volume d'écouteur/hautparleur.

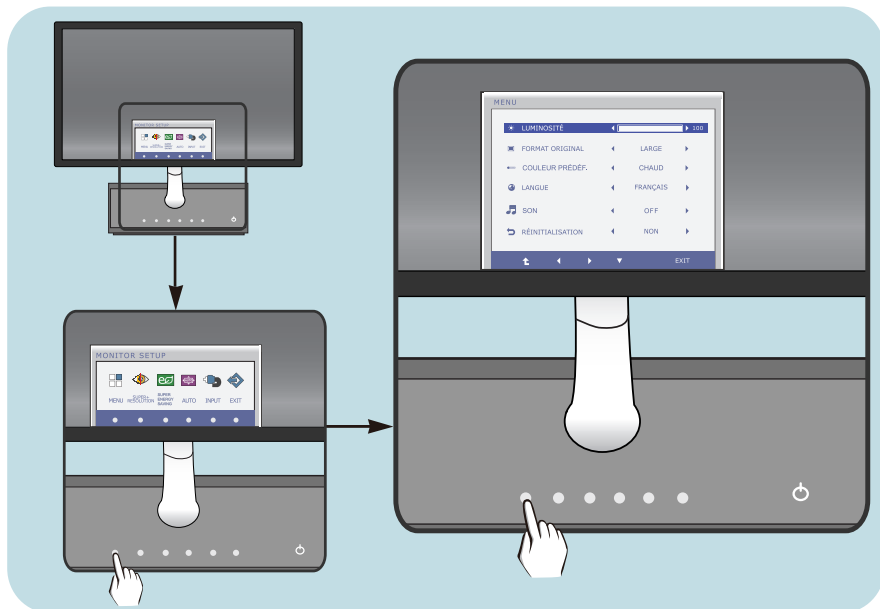


-
- 5** **Bouton INPUT (Source Touche Chaude)** Utilisez cette touche de choisir la source d'entrée.
- Lors que deux signaux au moins sont connectés, vous pouvez choisir le signal d'entrée (D-SUB/DVI/HDMI) ce que vous voulez, lors que un seul signal est connecté, il est trouvé automatiquement, D-sub est tacite.
-
- 6** **Bouton EXIT** Quitter OSD .
-
- 7** **Touche marche/arrêt et indicateur de mise sous tension** Ce bouton permet d'allumer et d'éteindre le moniteur.
- Lors que l'écran marche (mode de marche). L'indicateur de mise sous tension clignote en bleu clair lorsque l'affichage est en mode veille (économie d'énergie).
-

Réglage de l'affichage

Grâce au système de menu à l'écran OSD, vous pouvez en quelques instants régler la taille de l'image, sa position, ainsi que d'autres paramètres. Le bref exemple ci-dessous vous permettra de vous familiariser avec ces commandes. La section qui suit définit dans ses lignes générales le fonctionnement des réglages et des sélections que vous pouvez effectuer avec l'OSD.

Pour effectuer des réglages dans l'OSD, procédez comme suit :

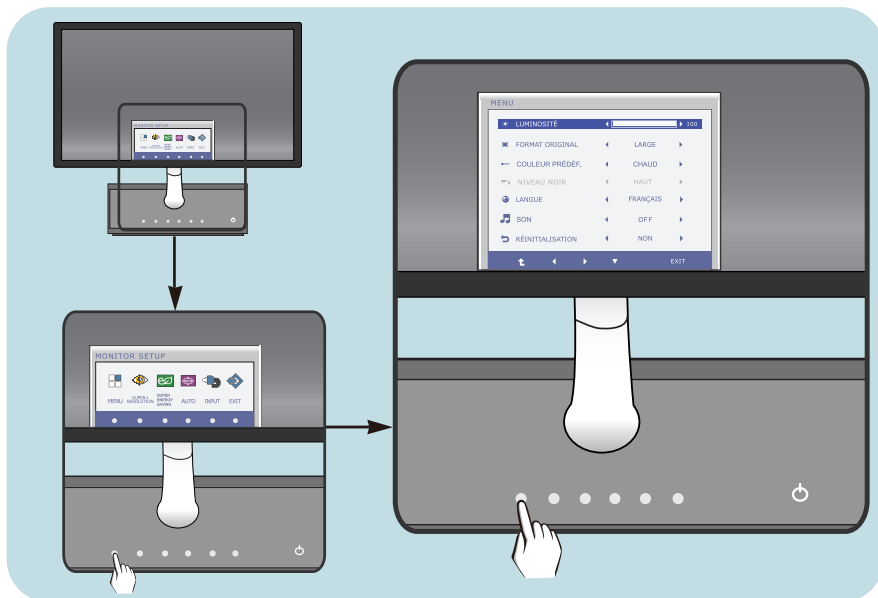


- 1 Appuyer sur tout **Bouton**, le menu principal d'OSD du menu principal apparaît.
- 2 Pour accéder au contrôle, utiliser les **Boutons** correspondants.
- 3 Utilisez les **Boutons** ◀ / ▶ / ▼ pour régler l'image au niveau souhaité. Utilisez le **Bouton** ⬆ pour sélectionner d'autres éléments de sous-menu.
- 4 Appuyer sur le **Bouton** EXIT pour quitter OSD.

Réglage de l'affichage

Grâce au système de menu à l'écran OSD, vous pouvez en quelques instants régler la taille de l'image, sa position, ainsi que d'autres paramètres. Le bref exemple ci-dessous vous permettra de vous familiariser avec ces commandes. La section qui suit définit dans ses lignes générales le fonctionnement des réglages et des sélections que vous pouvez effectuer avec l'OSD.

Pour effectuer des réglages dans l'OSD, procédez comme suit :



- 1 Appuyer sur tout **Bouton**, le menu principal d'OSD du menu principal apparaît.
- 2 Pour accéder au contrôle, utiliser les **Boutons** correspondants.
- 3 Utilisez les **Boutons** ◀/▶/▼ pour régler l'image au niveau souhaité. Utilisez le **Bouton** ⬆ pour sélectionner d'autres éléments de sous-menu.
- 4 Appuyer sur le **Bouton** EXIT pour quitter OSD.

Le tableau ci-dessous détaille les menus de commande, de réglage et de paramétrage de l'OSD.

DSUB : Entrée D-SUB (Signal analogique)

DVI-D : Entrée DVI-D (Signal numérique)

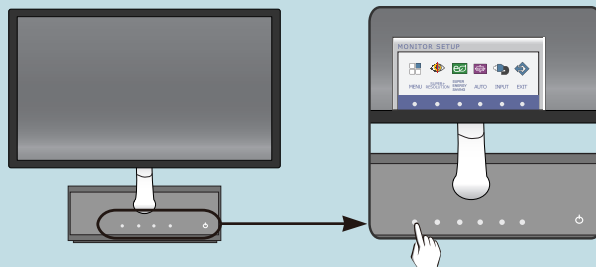
HDMI : Signal HDMI

Menu principal	Sous-menu	Entrée prise en charge	Description
MENU	LUMINOSITÉ	DSUB DVI-D	Réglage de la luminosité de l'écran
	FORMAT ORIGINAL	HDMI	Permet d'ajuster la taille d'image
	COULEUR PRÉDÉF. (CHAUD/MOYEN/FROID)		Personnalisation de la couleur de l'écran
	NIVEAU NOIR	HDMI	Permet de définir le niveau de compensation
	LANGUE	DSUB	Personnalisation du statut de l'écran en fonction de l'environnement de l'utilisateur
	SON	DVI-D	
	RÉINITIALISATION	HDMI	
SUPER+ RESOLUTION	NORMAL	D-SUB DVI-D HDMI	The image is inevitably damaged during the date processing to enlarge the image. SUPER+ RESOLUTION can maintain the resolution to show the clear video image even with the enlargement with the picture quality improvement technology that adjusts the blurred focus and rough outline due to the enlargement.
	LOW		
	MEDIUM		
	HIGH		
SUPER ENERGY SAVING	ON	DSUB DVI-D HDMI	Démarrer la fonction SUPER ENERGY SAVING.
	OFF		Fermer la fonction SUPER ENERGY SAVING.
	REINITIALISER		Initialiser SUPER ENERGY SAVING et installer au mode "OFF".
VOLUME		HDMI	De régler le volume

REMARQUE

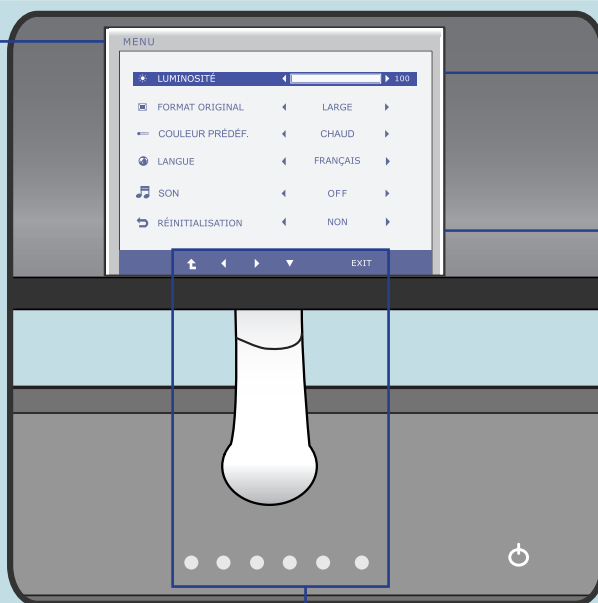
- L'ordre des icônes est différent suivant le modèle (15 ~26).

Maintenant que vous connaissez la procédure de sélection et de réglage des éléments à l'aide du système OSD, voici la liste de tous les icônes (ainsi que leur nom et description) présents dans le menu OSD.






Appuyez sur le bouton MENU et le menu principal du menu OSD apparaît.

Nom de menu



Sous-écrans

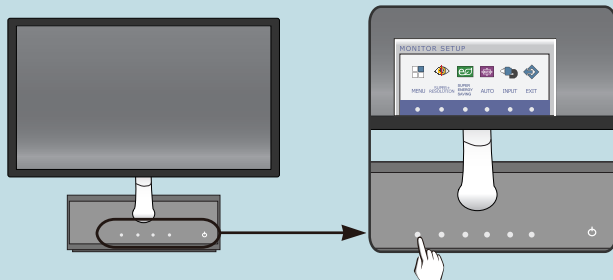
-  : Passage au menu supérieur
-  : Régler (augmenter/diminuer)
-  : Sélectionner un autre sous-menu
- EXIT : Exit (Quitter)

Bouton Tip
(Conseil)

REMARQUE

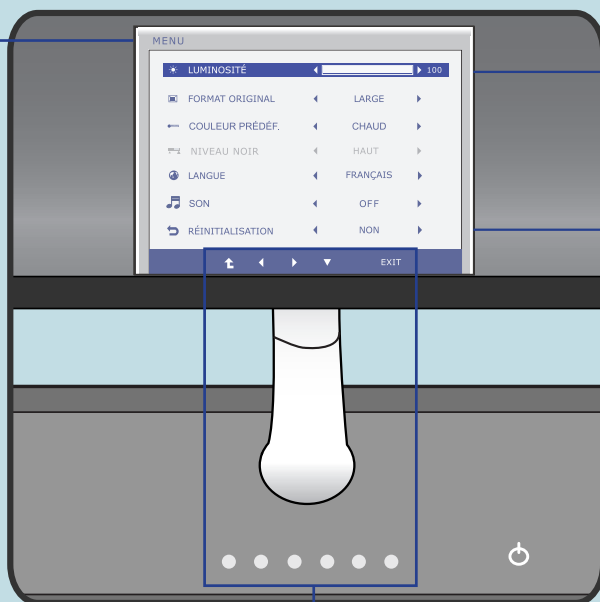
- Les langues du menu à l'écran (OSD) peuvent être différentes de celles du manuel.

Maintenant que vous connaissez la procédure de sélection et de réglage des éléments à l'aide du système OSD, voici la liste de tous les icônes (ainsi que leur nom et description) présents dans le menu OSD.






Appuyez sur le bouton MENU et le menu principal du menu OSD apparaît.

Nom de menu



Sous-écrans

-  : Passage au menu supérieur
-  : Régler (augmenter/diminuer)
-  : Sélectionner un autre sous-menu
- EXIT : Exit (Quitter)

Bouton Tip
(Conseil)

REMARQUE

- Les langues du menu à l'écran (OSD) peuvent être différentes de celles du manuel.

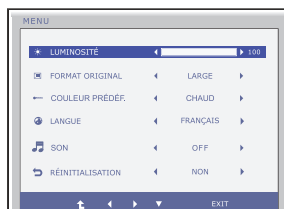
Menu principal

Sous-menu

Description

LUMINOSITÉ

E2281TR



Réglage de la luminosité de l'écran.

E2281VR/E2381VR



FORMAT ORIGINAL

E2281TR



LARGE

Passes en mode grand écran en fonction du signal d'image en entrée.

ORIGINAL

Change le ratio du signal d'image d'input à l'original.

* Cette fonction fonctionne seule quand la résolution d'input est inférieure au ratio de l'écran de contrôle (16:9).

E2281VR/E2381VR



- ↑ : Passage au menu supérieur
- ◀ : Diminuer
- ▶ : Augmenter
- ▼ : Sélectionner un autre sous-menu
- EXIT : Exit (Quitter)

Menu principal	Sous-menu	Description
----------------	-----------	-------------

COULEUR PRÉDÉF.

E2281TR



CHAUD Mettre l'écran en coloris chauds.

MOYEN Mettre l'écran en demi-teinte.

E2281VR/E2381VR



FROID Mettre l'écran en coloris froids.

NIVEAU NOIR

(Seulement pour l'entrée de HDMI)



Vous pouvez définir le niveau de compensation. Si vous choisissez "HAUT" (Élevé), l'écran sera lumineux, et si vous choisissez "BAS" (Faible), l'écran sera sombre. (Entrée HDMI uniquement.)

* **Compensation ?** Comme les critères relatifs au signal vidéo, cet écran est le plus sombre que le moniteur puisse afficher.

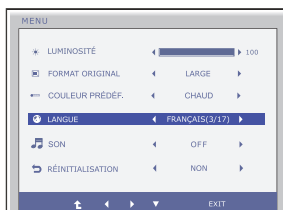
- : Passage au menu supérieur
- : Diminuer
- : Augmenter
- : Sélectionner un autre sous-menu
- **EXIT** : Exit (Quitter)

Menu principal

Description

LANGUE

E2281TR



Choix de la langue d'affichage des noms des commandes.

E2281VR/E2381VR



SON

E2281TR


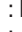




Pour sélectionner ou désactiver la sonnerie. La sonnerie fonctionne dans les cas suivants:

- Alimentation CC circuit ouvert/fermé
- Alimentation CA circuit ouvert
- Configuration du moniteur OSD activée/désactivée
- Menu OSD actif/inactif
- OSD actif/inactif Super Energy Saving
- OSD actif/inactif Super+ Resolution

E2281VR/E2381VR



-  : Passage au menu supérieur
-  : Diminuer
-  : Augmenter
-  : Sélectionner un autre sous-menu
- **EXIT** : Exit (Quitter)

Menu principal

Description

RÉINITIALISATION

E2281TR



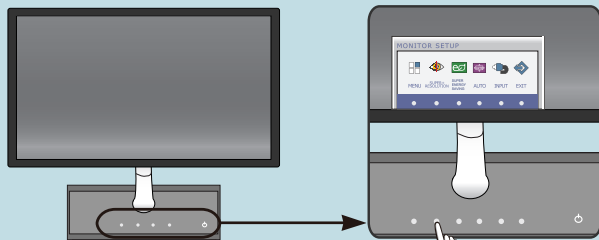
Retour à toutes les valeurs d'usine sauf pour le paramètre "**LANGUE**". Appuyez sur la touche ◀ ▶ pour réinitialiser immédiatement.

E2281VR/E2381VR



- ▲ : Passage au menu supérieur
- ◀ : Diminuer
- ▶ : Augmenter
- ▼ : Sélectionner un autre sous-menu
- EXIT : Exit (Quitter)

Maintenant que vous connaissez la procédure de sélection et de réglage des éléments à l'aide du système OSD, voici la liste de tous les icônes (ainsi que leur nom et description) présents dans le menu OSD.



Appuyez sur le bouton **SUPER+ RESOLUTION** et le menu principal du menu OSD apparaît.

Nom de menu



Sous-écrans

- ↑ : Passage au menu supérieur
- ◀ ▶ : Déplacer
- EXIT : Exit (Quitter)

Bouton Tip
(Conseil)

REMARQUE

- Les langues du menu à l'écran (OSD) peuvent être différentes de celles du manuel.

Menu principal

Description



SUPER+ RESOLUTION



NORMAL

Le choisir lorsque vous voulez utiliser le produit dans le mode le plus généralement utilisé. Dans ce mode, la SUPER+ RESOLUTION n'est pas active.



BAS

Quand l'utilisateur veut un écran vidéo naturel avec l'image douce, il aide à obtenir l'écran optimisé. Il est effectif pour la vidéo avec le petit mouvement ou l'image stable.



MOYEN

Quand l'utilisateur veut un écran vidéo confortable au niveau intermédiaire entre le mode BAS et HAUT, il aide à obtenir l'écran optimisé. Il est efficace pour les vidéos des niveaux UCC et SD.



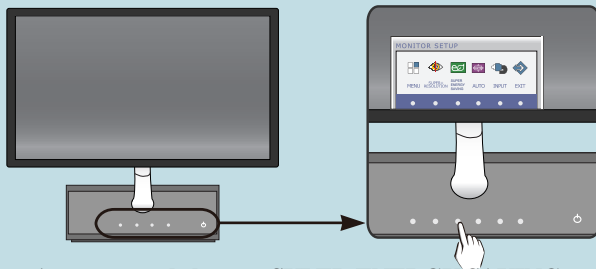
HAUT

Quand l'utilisateur veut un écran vidéo aigu avec des images claires, il aide à obtenir l'écran optimisé. Il est efficace pour les écrans et les jeux vidéo de haute résolution.

- : Passage au menu supérieur
- : Déplacer
- **EXIT** : Exit (Quitter)

* Le bruit peut exister selon le Mode SUPER +RESOLUTION, donc admirer l'image claire en choisissant le Mode SUPER +RESOLUTION selon les contenus.

- ■ ■ Maintenant que vous connaissez la procédure de sélection et de réglage des éléments à l'aide du système OSD, voici la liste de tous les icônes (ainsi que leur nom et description) présents dans le menu OSD.

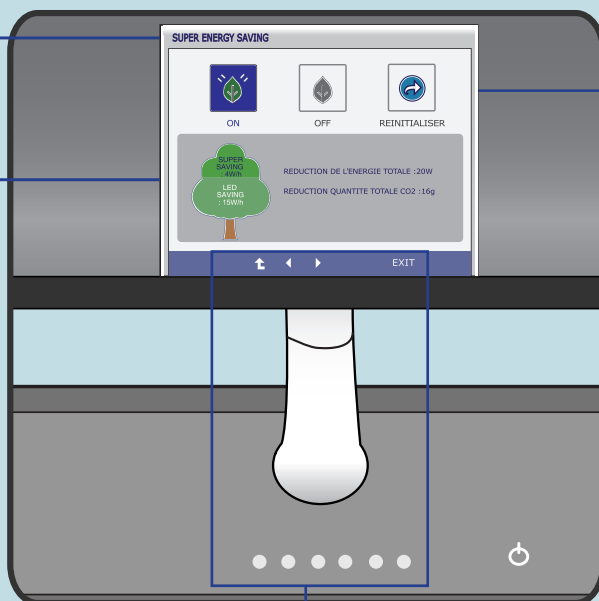




Appuyez sur le bouton SUPER ENERGY SAVING et le menu principal du menu OSD apparaît.

Nom de menu

Icônes

Sous-écrans



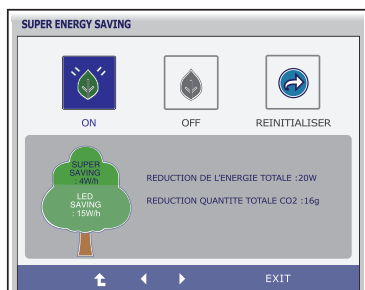
-  : Revenir à la sélection des sous-menus
-  : Déplacer
- EXIT : Exit (Quitter)

Bouton Tip
(Conseil)

REMARQUE

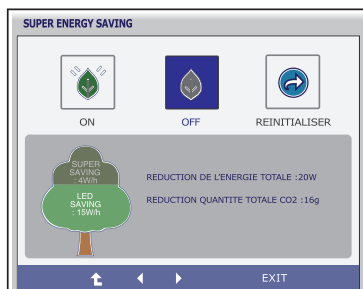
- Les langues du menu à l'écran (OSD) peuvent être différentes de celles du manuel.

Menu principal	Sous-menu	Description
----------------	-----------	-------------



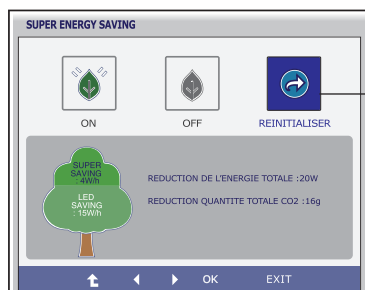
ON

Démarrer la fonction SUPER ENERGY SAVING.
Quand la valeur d'installation courante est ON, la couleur de SUPER SAVING est verte.



OFF

Fermer la fonction SUPER ENERGY SAVING.
Maintenant le moniteur est de la fonction LED SAVING.
Quand la valeur d'installation courante est OFF, la couleur de SUPER SAVING est grise.



REINITIALISER

Eliminer les valeurs de REDUCTION DE L'ENERGIE TOTALE et REDUCTION QUANTITE TOTALE CO2



- : Passage au menu supérieur
- : Déplacer
- **EXIT** : Exit (Quitter)

- **OK** : Sélectionner
- **REDUCTION DE L'ENERGIE TOTALE** : Combien de puissance a été économisée pendant l'usage du moniteur.
- **REDUCTION QUANTITE TOTALE CO2** : Changer de REDUCTION DE L'ENERGIE TOTALE à REDUCTION QUANTITE TOTALE CO2.

REMARQUE

DONNEES D'ECONMOIE(W/h):

	22 pouces	23 pouces
SUPER SAVING	4	5
LED SAVING	15	12

- Les données d'économie dépendent du Panneau. De cette raison, ces valeurs devraient être différentes par panneau et par vendeur de panneau.
- LG accumule ces valeurs en utilisant la fonction intégrée en 10 minutes du signal vidéo de radiodiffusion.
- LED SAVING indique combien de puissance peut être économisée en utilisant le Panneau WLED au lieu du panneau CCFL.
- SUPER SAVING indique combien de puissance peut être économisée de plus en utilisant la fonction de SUPER ENERGY SAVING.

Avant de demander une intervention, vérifiez les points suivants.

Absence d'image	
<ul style="list-style-type: none">● Le cordon d'alimentation du moniteur est-il branché ?	<ul style="list-style-type: none">• Vérifiez le branchement du cordon d'alimentation à la prise secteur.
<ul style="list-style-type: none">● La diode témoin d'alimentation est-elle allumée ?	<ul style="list-style-type: none">• Appuyez sur le bouton de mise sous tension.
<ul style="list-style-type: none">● Est-ce que l'indicateur d'alimentation clignote?	<ul style="list-style-type: none">• Si le moniteur est en mode d'économie d'énergie, bougez la souris ou appuyez sur une touche du clavier. L'image doit alors réapparaître.• Allumez le PC.
<ul style="list-style-type: none">● L'écran affiche-t-il le message "COUPURE"?	<ul style="list-style-type: none">• Ce message apparaît lorsque le signal du PC (émis par la carte vidéo) est déphasé par rapport à la fréquence horizontale ou verticale du moniteur. Reportez-vous à la section 'Spécifications' du manuel pour reconfigurer le moniteur.
<ul style="list-style-type: none">● L'écran affiche-t-il le message "VERIF SIGNAL"?	<ul style="list-style-type: none">• Ce message apparaît lorsque le câble vidéo reliant votre PC au moniteur est débranché. Vérifiez le câble et essayez à nouveau.

L'écran affiche-t-il le message "OSD VERROUILLAGE"?	
<ul style="list-style-type: none">● Le message "OSD VERROUILLAGE" s'affiche-t-il lorsque vous appuyez sur le bouton MENU ?	<ul style="list-style-type: none">• Vous pouvez protéger les paramètres de commande actuels afin qu'ils ne soient pas modifiés par inadvertance. Vous pouvez déverrouiller les commandes du menu à l'écran en appuyant sur la bouton MENU pendant plusieurs secondes. Le message "OSD DÉVERROUILLAGE" devrait apparaître.

L'image ne s'affiche pas correctement

- | | |
|---|--|
| <ul style="list-style-type: none">● L'image est mal positionnée | <ul style="list-style-type: none">• Appuyez sur le bouton AUTO pour régler automatiquement l'image de façon idéale. |
| <ul style="list-style-type: none">● Des barres ou des bandes verticales apparaissent en arrière-plan. | <ul style="list-style-type: none">• Appuyez sur le bouton AUTO pour régler automatiquement l'image de façon idéale. |
| <ul style="list-style-type: none">● Un bruit numérique horizontal est visible, ou les caractères ne sont pas clairs. | <ul style="list-style-type: none">• Appuyez sur le bouton AUTO pour régler automatiquement l'image de façon idéale.• Dans Panneau de configuration --> Affichage --> Paramètres, choisissez la résolution d'écran conseillée ou réglez l'image de façon appropriée. Paramétrez les options de couleur sur 24 bits (vraies couleurs) ou supérieur. |

IMPORTANT

- Dans **Panneau de configuration --> Affichage --> Paramètres**, vérifiez si la fréquence ou la résolution a changé. Si tel est le cas, réglez à nouveau la carte vidéo sur la résolution recommandée.
- Si la résolution recommandée (la résolution optimale) n'est pas sélectionnée, les caractères peuvent apparaître flous, et l'écran peut être obscurci, tronqué ou partial.)
- La méthode de configuration peut différer selon l'ordinateur et le système d'exploitation utilisé, et la résolution mentionnée ci-dessus peut ne pas être prise en charge par la carte vidéo. Le cas échéant, contactez le fabricant de l'ordinateur ou de la carte vidéo.

L'image ne s'affiche pas correctement


- | | |
|---|--|
| <ul style="list-style-type: none">● Il n'y a qu'une seule couleur à l'écran ou les couleurs ne sont pas normales. | <ul style="list-style-type: none">• Vérifiez la connexion du câble de signal. Utilisez un tournevis pour le serrer si nécessaire.• Assurez-vous que la carte vidéo est correctement installée dans son emplacement.• Paramétrez les options de couleur sur 24 bits (vraies couleurs) ou supérieur dans Panneau de configuration – Paramètres. |
| <ul style="list-style-type: none">● L'écran clignote. | <ul style="list-style-type: none">• Vérifiez si l'écran est en mode entrelacé. Si tel est le cas, passez à la résolution recommandée. |

L'écran affiche-t-il le message "Moniteur non reconnu, moniteur Plug&Play (VESA DDC)" trouvé ?

- | | |
|--|--|
| <ul style="list-style-type: none">● Avez-vous installé le pilote d'affichage ? | <ul style="list-style-type: none">• Assurez-vous d'installer les pilotes d'affichage à partir de la disquette ou du CD fourni avec le moniteur. Vous pouvez aussi télécharger le pilote à partir de notre site Web : http://www.lg.com.• Vérifiez que la carte vidéo prend en charge la fonction Plug&Play. |
|--|--|

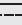
La fonction Audio ne fonctionne pas

- | | |
|---|--|
| <ul style="list-style-type: none">● L'image est bonne mais il n'y a pas de son. | <ul style="list-style-type: none">• Vérifiez si le volume est défini sur « 0 ».• Vérifiez si le son est assourdi.• Vérifiez si le câble HDMI est correctement installé.• Vérifiez si les écouteurs sont correctement installés.• Vérifiez le format du son. Le format de son compressé n'est pas pris en charge. |
|---|--|

Écran	Écran plat LCD TFT à matrice active de 54,6 cm (21,5 pouces) Traitement anti-éblouissement Diagonale visible : 54,6 cm 0,248 mm x 0,248 mm (Pas de masque)	
Entrée sync	Fréquence horiz.	30 kHz à 83 kHz (Automatique)
	Fréquence vertic.	56 - 75 Hz (Automatique)
	Forme	Synchro. Séparée, Numérique
Entrée vidéo	Entrée signa	Connecteur D-Sub à 15 broches Connecteur DVI - D (Numérique)
	Forme	RGB Analogique (0,7 Vp-p/75 ohm), Numérique
Resolution	Maxi	VESA 1920 x 1080 @ 60 Hz
	Recommandée	VESA 1920 x 1080 @ 60 Hz
Plug & Play	DDC 2B(Analogique, Numérique)	
Consommation	Mode activé	: 26 W(Typique)
	Mode veille	< 0,5 W
	Mode arrêt	< 0,5 W
Dimensions et poids	Socle inclus	
	Largeur	51,4 cm (20,24 pouces)
	Hauteur	38,83 cm (15,29 pouces)
	Profondeur	15,81 cm (6,22 pouces)
	Poids (hors conditionnement	2,8 kg (6,17 livres)
Inclinaison	Inclinaison du socle : -5° à 15°	
Alimentation	19 V  2,1 A	
Adaptateur CA-CC	Type EADP-40LB B, fabriqué par Delta Electronics	
Environnement	Conditions de fonctionnement	
	Température	10 ° C à 35 ° C
	Humidité	10 % à 80% sans condensation
	Conditions de stockage	
	Température	-20 ° C à 60 ° C
	Humidité	5 % à 90 % sans condensation
Socle inclinable pivotant	Fixe (O), Mobile ()	
Cordon d'alimentation	Type prise secteur	

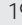
REMARQUE

- Les informations du présent document sont passibles de modification sans préavis.

Écran	Écran plat LCD TFT à matrice active de 54,6 cm (21,5 pouces) Traitement anti-éblouissement Diagonale visible : 54,6 cm 0,248 mm x 0,248 mm (Pas de masque)	
Entrée sync	Fréquence horiz. Fréquence vertic. Forme	30 kHz à 83 kHz (Automatique) Analogique, Numérique: 56 - 75 Hz (Automatique) HDMI: 56 - 61 Hz (Automatique) Synchro. Séparée, Numérique
Entrée vidéo	Entrée signa Forme	Connecteur D-Sub à 15 broches Connecteur DVI - D (Numérique) Connecteur HDMI (TYPE-A) Analogique (0,7 Vp-p/75 ohm), Numérique, HDMI
Resolution	Maxi Recommandée	VESA 1920 x 1080 @ 60 Hz VESA 1920 x 1080 @ 60 Hz
Plug & Play	DDC 2B(Analogique, Numérique, HDMI)	
Consommation	Mode activé Mode veille Mode arrêt	: 26 W(Typique) < 0,5 W < 0,5 W
Dimensions et poids	<p>Socle inclus</p> <p>Largeur 51,4 cm (20,24 pouces) Hauteur 38,83 cm (15,29 pouces) Profondeur 15,81 cm (6,22 pouces)</p> <hr style="border-top: 1px dashed black;"/> <p>Poids (hors conditionnement 2,8 kg (6,17 livres)</p>	
Inclinaison	Inclinaison du socle : -5° à 15°	
Alimentation	19 V  2,1 A	
Adaptateur CA-CC	Type EADP-40LB B, fabriqué par Delta Electronics	
Environnement	<p>Conditions de fonctionnement</p> <p>Température 10 ° C à 35 ° C Humidité 10 % à 80% sans condensation</p> <p>Conditions de stockage</p> <p>Température -20 ° C à 60 ° C Humidité 5 % à 90 % sans condensation</p>	
Socle inclinable pivotant	Fixe (O), Mobile ()	
Cordon d'alimentation	Type prise secteur	

REMARQUE

- Les informations du présent document sont passibles de modification sans préavis.

Écran	Écran plat LCD TFT à matrice active de 58,4 cm (23 pouces) Traitement éblouissement Diagonale visible : 58,4 cm 0,265 mm x 0,265 mm (Pas de masque)	
Entrée sync	Fréquence horiz.	30 kHz à 83 kHz (Automatique)
	Fréquence vertic.	Analogique, Numérique: 56 - 75 Hz (Automatique)
	Forme	HDMI: 56 - 61 Hz (Automatique) Synchro. Séparée, Numérique
Entrée vidéo	Entrée signa	Connecteur D-Sub à 15 broches Connecteur DVI - D (Numérique) Connecteur HDMI (TYPE-A)
	Forme	Analogique (0,7 Vp-p/75 ohm), Numérique, HDMI
Resolution	Maxi	VESA 1920 x 1080 @ 60 Hz
	Recommandée	VESA 1920 x 1080 @ 60 Hz
Plug & Play	DDC 2B(Analogique, Numérique, HDMI)	
Consommation	Mode activé	: 30 W(Typique)
	Mode veille	< 0,5 W
	Mode arrêt	< 0,5 W
Dimensions et poids	Socle inclus	
	Largeur	54,86 cm (21,60 pouces)
	Hauteur	40,81 cm (16,07 pouces)
	Profondeur	15,81 cm (6,22 pouces)
	Poids (hors conditionnement	3,1 kg (6,83 livres)
Inclinaison	Inclinaison du socle : -5° à 15°	
Alimentation	19 V  2,1 A	
	Type EADP-40LB B, fabriqué par Delta Electronics	
Environnement	Conditions de fonctionnement	
	Température	10 ° C à 35 ° C
	Humidité	10 % à 80% sans condensation
	Conditions de stockage	
	Température	-20 ° C à 60 ° C
	Humidité	5 % à 90 % sans condensation
Socle inclinable pivotant	Fixe (O), Mobile ()	
Cordon d'alimentation	Type prise secteur	

REMARQUE

- Les informations du présent document sont passibles de modification sans préavis.

Modes prédéfinis (Résolution)

– ENTRÉE D-sub (analogique)/DVI-D (numérique)

■ E2281TR/E2281VR/E2381VR

	Modes prédéfinis (résolution)	Fréquence horiz. (kHz)	Fréquence vertic. (Hz)	Polarité (H/V)
1	720 x 400	31,468	70	-/+
2	640 x 480	31,469	60	-/-
3	640 x 480	37,500	75	-/-
4	800 x 600	37,879	60	+/+
5	800 x 600	46,875	75	+/+
6	1024 x 768	48,363	60	-/-
7	1024 x 768	60,123	75	+/+
8	1152 x 864	67,500	75	+/+
9	1280 x 1024	63,981	60	+/+
10	1280 x 1024	79,976	75	+/+
11	1680 x 1050	65,290	60	-/+
*12	1920 x 1080	67,500	60	+/+

* Mode Recommandée

Entrée HDMI Vidéo

■ E2281VR/E2381VR

	Modes prédéfinis (résolution)	Fréquence horiz. (kHz)	Fréquence vertic. (Hz)
1	480P	31,50	60
2	576P	31,25	50
3	720P	37,50	50
4	720P	45,00	60
5	1080i	28,12	50
6	1080i	33,75	60
7	1080P	56,25	50
8	1080P	67,50	60

Voyant

MODE	Couleur LED
Mode activé	Bleu
Mode veille	Bleu clair
Mode arrêt	Éteint



Veuillez lire les consignes de sécurité avant d'utiliser le produit.

Conservez le manuel d'utilisation (CD) à portée de main pour vous y référer ultérieurement.

Le modèle et le numéro de série figurent à l'arrière et sur un côté de l'appareil. Notez-les ci-dessous au cas où vous auriez besoin de faire appel au service après-vente.

MODÈLE _____

SÉRIE _____

ENERGY STAR is a set of power-saving guidelines issued by the U.S. Environmental Protection Agency(EPA).



As an ENERGY STAR Partner LGE U. S. A.,Inc. has determined that this product meets the ENERGY STAR guidelines for energy efficiency.