



LECTEUR MULTIMÉDIA PORTABLE

MANUEL DE L'UTILISATEUR

MODÈLE : FM33

**Veillez lire attentivement ce manuel avant d'utiliser
votre appareil.
Conservez-le pour référence ultérieure.**

**Le design et les spécifications peuvent changer sans
préavis en fonction des améliorations au produit.**





Table des matières

Caractéristiques	4	Installation et connexion	22-24
Consignes de sécurité importantes	5-9	Utilisation de l'adaptateur c.a.	22
Contenu du colis	10-11	Chargement de la pile	22
Utilisation de la dragonne tour de cou	11	Connexion du câble USB	23
Nom de chaque partie	12-13	Déconnexion du câble USB (en mode MSC)	24
Images des parties supérieure, latérale et inférieure ..	12	Fonctionnement de base	25-26
Vues de droite et de gauche	13	Allumer/Eteindre le baladeur	25
Installation du logiciel	14-16	Fonction de blocage	25
Avant d'installer le programme	14	Fonction de réinitialisation	25
LG Media Center	15-16	Contrôle du volume	25
Installation du pilote MSC pour Win98SE	16	Ecran d'accueil	26
Connexion à l'ordinateur	17-20	Opérations générales du menu Home	26
Utilisation d'un périphérique de media amovible		Lire de la musique	27-31
- En mode MTP	17	Ecran de lecture de musique	27
Téléchargement	17-18	Lecture de fichiers musicaux	27
Quand le baladeur MP3 est connecté à l'ordinateur en		Pause	28
mode MTP	18-19	Recherche du fichier précédent ou suivant	28
Utilisation du disque dur amovible -En mode MSC	20	Recherche rapide	28
Téléchargement	20	Répétition A-B	28
Remplacement du microprogramme	21	Bibliothèque	29
Mise à jour du microprogramme	21	Menu EZ	30-31
		Lecture de Vidéo	32-33
		Lecture de Vidéo	32
		Lecture / Pause	32
		Lecture du fichier vidéo précédent ou suivant	32
		Recherche rapide de fichiers vidéos	32
		Capture d'écran	32
		Menu EZ	33



Table des matières

Visualisation de photos34-36

Visualisation de photos	.34
Visionnement du fichier photo précédent ou suivant	.34
Menu EZ	.35-36

Affichage de fichiers Texte37-39

Visualisation de fichiers Texte	.37
Visionnement du fichier texte précédent ou suivant	.37
Menu EZ	.38-39

Enregistrement40

Dictaphone	.40
------------	-----

Réception de radio FM (Optionnel)41-45

Ecran de réception de programme radio FM	.41
Ecouter la radio FM	.41
Recherche de stations de radio FM	.42
Réglage de la chaîne radio FM	.42
Recherche de chaîne (Preset Mode)	.43
Conversion du mode chaîne/ fréquence	.43
Couper/Activer le son	.43
Enregistrement de programmes radio	.44
Menu EZ	.44-45

Configuration des détails46-49

Structure du menu de configuration	.46
Musique	.46-47
Photo	.47
Radio (Optionnel)	.47
Enregistrement	.47
Texte	.48
Sauvegarde Batterie	.48
Heure	.48
Réglages généraux	.49
USB	.49

Utilisation du programme50

LG Media Center	.50
LG Media Center - Mise à jour du microprogramme	.50
Visualiser le manuel	.50
Installation de Adobe Acrobat Reader	.50

Dépannage51

Techniques52-54

http://www.lge.com	.53
Spécifications des fichiers pris en charge	.54



Caractéristiques

Disque amovible

Vous pouvez copier et stocker des fichiers sur l'Explorateur Windows.

USB 1.1 et 2.0

Les fichiers peuvent être téléchargés à grande vitesse. (USB 2.0 grande vitesse)

Réception FM (optionnelle) (Voir Page 10)

Grâce à la possibilité de sélection automatique des fréquences, on peut facilement écouter les programmes radio FM.

Son 3D LG

Les effets sonores 3D, les tonalités basses et les basses fréquences fournissent une plus grande qualité de son

Afficheur de texte

La possibilité d'afficher du texte est utile pour écouter la musique ou pour étudier une langue étrangère.

Afficheur d'images

A l'aide de l'afficheur d'image, l'utilisateur peut visualiser les photos stockées, et grâce à l'afficheur de texte, il peut lire les paroles des chansons ou des livres électroniques.

Brillance 1,77" Couleur TFT LCD (Écran d'affichage)

La reproduction des photos et des vidéos est lumineuse sur l'écran LCD TFT de l'ultra portable à 260 000 couleurs.

Lecture de plusieurs types de fichiers

- Musique: MP3, OGG, WMA, WAV (ADPCM), ASF
- Vidéo: LG AVI (le lecteur ne peut reproduire que les archives rapatriées via LG Media Center.)
- Photos : JPG, BMP
- Texte : TXT

Mode MTP / MSC

Qu'est ce que le mode MTP ? MTP est une abréviation de Media Transfer Protocol (protocole de transfert de média). MTP utilise la dernière technologie de Microsoft pour prendre en charge les périphériques multimédia.

Qu'est ce que le mode MSC ? MSC est une abréviation de Mass Storage Class (classe de stockage de grande quantité). Un périphérique en mode MSC se comporte comme une mémoire amovible.



Consignes de sécurité importantes

Veuillez respecter scrupuleusement les instructions pour réduire les risques d'accidents ou de détérioration des équipements.

Les consignes de sécurité comprennent les Avertissements et les Notes Importantes

Gardez ce manuel dans un lieu facilement accessible.



Attention

Le non respect de ces instructions peut entraîner la mort ou des blessures graves.



Précaution

Le non respect de ces instructions pourrait engendrer de légers accidents ou des dommages matériels.



Attention



Conservez ce produit à distance de toute source de chaleur.



Veuillez noter que le baladeur pourrait ne pas fonctionner correctement dans un environnement électrostatique.



Pour des raisons de sécurité, utilisez l'adaptateur c.a. fourni avec le produit .



Ne pas écouter de musique pendant une période prolongée. Autrement, vous risquez de subir des troubles de l'audition.



En cas de foudre ou de tonnerre, déconnectez l'adaptateur c.a. et le câble électrique, pour éviter tout risque de choc électrique ou d'incendie.



N'utilisez pas ce produit pendant la conduite d'un véhicule.



N'introduisez ni objets métalliques (tiges de métal ou épingles à cheveux), ni produits inflammables dans l'appareil. Ne pas non plus faire entrer en contact ce genre d'éléments avec l'appareil.



Consignes de sécurité importantes



Précautions



Ne mettez pas le baladeur près d'un aimant ou d'un champ magnétique.



Ne laissez pas tomber d'objets sur le produit et ne lui donnez pas de choc.



Nettoyez l'appareil avec un chiffon doux.



N'utilisez pas celui-ci à proximité d'eau, de poussière ou de suie.



Ne démontez pas, n'essayez pas de réparer ou de modifier ce produit.



Après avoir connecté le MP3 sur votre PC à l'aide du câble USB, ne pas débrancher celui-ci lorsque le lecteur fonctionne. Cela pourrait provoquer une perte d'informations.



Faites des copies de sauvegarde de vos données importantes. (Veuillez noter que le fabricant ne saurait être tenu responsable d'une perte de données importantes imputable à une erreur de l'utilisateur.)



Ne placez jamais d'objets sur le produit.



Conservez votre baladeur dans un environnement propre et à l'abri de la poussière.



Consignes de sécurité importantes

Conversion d'archive vidéo

Le lecteur MP3 ne peut lire que les fichiers rapatriés via LG Media Center.

Pour les détails de rapatriement, reportez-vous à [Converting video file] (Conversion de fichiers vidéo) (Menu d'aide) du LG Media Center.

Mode USB

Mode MTP

Les fichiers de musique peuvent être rapatriés via LG Media Center ou Windows Media Player 10.

Les fichiers de vidéo, de photos, et de textes sont rapatriés via LG Media Center.

Vous pouvez copier les fichiers d'informations sur le Data Folder (Chemise contenant l'information). (Ce dossier ne se voit pas sur le lecteur MP3).

Mode MSC

Vous pouvez copier le fichier Media sur le disque Extractable. (Mais il faut rapatrier les fichiers via LG Media Center.)

Provision d'énergie via USB

- En cas de batterie ayant peu de réserve lorsque vous branchez le MP3 au PC, le message "Veuillez patienter" (Attendez s'il vous plaît » apparaîtra pendant quelques minutes et ensuite la connexion se fera.



- Si la batterie est complètement déchargée, le LCD s'éteindra quelques minutes même si la connexion est faite.



Consignes de sécurité importantes

	ATTENTION RISQUE DE CHOC ÉLECTRIQUE. NE PAS OUVRIR.	
<p>Avertissement: Afin de réduire le risque de choc électrique, ne pas ouvrir le boîtier de protection. L'appareil ne comprend aucun élément pouvant être réparé par l'utilisateur.</p> <p>Toute réparation doit être faite par un personnel qualifié.</p>		

Avertissement

- Les piles en lithium contiennent du lithium et peuvent exploser si elles ne sont pas manipulées correctement.
- Remplacez les piles uniquement par les piles par LG.
- Attention : Risque d'explosion si les piles sont mal remplacées. Remplacer uniquement par le type de piles recommandé par LG. Mettez au rebut vos piles usagées en fonction des instructions du fabricant.

Avertissement

- Pour réduire le risque d'incendie ou de choc électrique, ne pas exposer l'appareil à la pluie ou à l'humidité.

Attention

- L'appareil n'est pas destiné à être utilisé par de jeunes enfants ou des personnes handicapées sans surveillance.
- Surveillez les jeunes enfants pour vous assurer qu'ils ne jouent pas avec l'appareil.
- L'utilisation des contrôles, des réglages ou des procédures autres que ceux spécifiés peut faire en sorte que vous soyez exposés à des radiations dangereuses.

Exigence de l'industrie canadienne

- Cet appareil numérique de la classe B est conforme à la norme à ICES-003 du Canada.



Consignes de sécurité importantes



Élimination de votre ancien appareil

1. Ce symbole, représentant une poubelle sur roulettes barrée d'une croix, signifie que le produit est couvert par la directive européenne 2002/96/EC.
2. Les éléments électriques et électroniques doivent être jetés séparément, dans les videordures prévus à cet effet par votre municipalité.
3. Les éléments électriques et électroniques doivent être jetés séparément, dans les videordures prévus à cet effet par votre municipalité.
4. Pour plus d'information concernant l'élimination de votre ancien appareil, veuillez contacter votre mairie, le service des ordures ménagères ou encore la magasin où vous avez acheté ce produit.



CE = Conformite Europeenne (= europaische Normierung) Das CE-Zeichen auf diesem AUDIO besagt, dass das Gerat nach den Richtlinien dieser roduktgruppe (EMCRichtlinien 89/336/EEC, 93/68/EEC sowie 73/23/EEC) gefertigt und auf deren Einhaltung uberpruft wurde.



A Pleine puissance, l'écoute prolongée du baladeur peut endommager l'oreille de l'utilisateur.

L'écoute de la musique avec un volume important pourrait affecter votre acuité auditive.

N'utilisez pas les écouteurs quand vous conduisez un vélo, une moto ou une voiture. Vérifiez le volume avant d'utiliser un écouteur.

Si vous utilisez les écouteurs avec un volume trop important pendant plus de 30 minutes, cela pourrait entraîner une perte auditive.

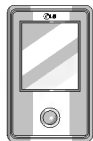
N'utilisez pas les écouteurs avec un volume trop fort quand vous marchez, surtout au moment de traverser une rue.

Cessez l'utilisation des écouteurs ou baissez le volume si vous éprouvez des sifflements dans les oreilles.

Faites attention à ne pas laisser traîner vos écouteurs dans les portes de métro ou les portes automatiques.



Contenu du colis



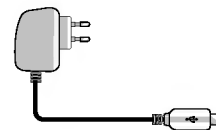
Lecteur MP3



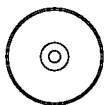
Dragonne tour de cou



Câble USB



Adaptateur c.a.



CD de logiciel



Ecouteurs génériques



Guide d'installation rapide

- Les composants de ce produit sont susceptibles d'être modifiés sans préavis dans le but d'une amélioration.
- Récepteur de Radio FM optionnel
- L'adaptateur AC peut être acheté séparément.

Options selon le modèle

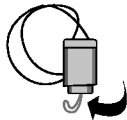
Noms des modèles	FM
MF-FM33S	O
MF-FM33E	X



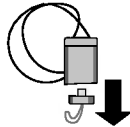
Contenu du colis

Utilisation de la dragonne tour de cou

- 1 Faites tourner l'extrémité de la dragonne dans le sens de la flèche.



- 2 Séparez l'extrémité de la dragonne comme indiqué dans l'illustration.

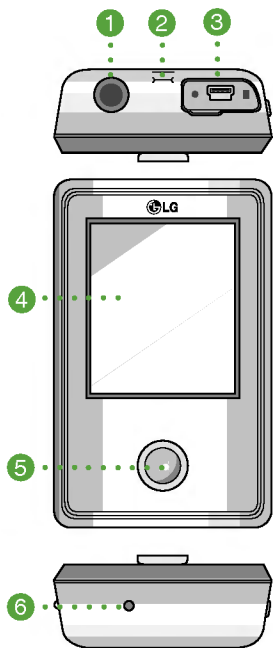


- 3 Attachez la dragonne sur l'attache prévue à cet effet sur le baladeur.



Nom de chaque partie

Images des parties supérieure, latérale et inférieure



1 Écouteurs

2 Courroie pour le cou

3 Port USB

4 LCD

5 * bouton de navigation dans 5 directions (Monte, Descend, Gauche, Droite, SELECTION)

1) Bouton Monte (\wedge) / Gauche ($<$)
Remonte d'un cran vers le home menu, EZ menu and setup menu (Menu d'accueil, menu EZ et menu d'installation).

- Mode musique : pour augmenter le volume
- Mode vidéo : pour naviguer ou chercher la vidéo précédente. Revient au commencement de la vidéo.

2) Bouton Descend (\vee) / Droite ($>$)
Pour descendre d'un cran du menu d'accueil, du menu EZ ou du menu d'installation.

- Mode musique : pour baisser le volume
- Mode vidéo : pour naviguer recherche la vidéo suivante.

3) Bouton Gauche (\ll) / Descend (∇)
Monte d'un cran sur le menu général.

- Music mode: Moves or searches to a previous track. Revient au commencement de la chanson.
- Mode vidéo : baisse le volume.
- Mode texte : remonte à un texte antérieur.

- Mode photo : remonte à une photo précédente
- Mode d'installation : pour quitter le mode d'installation.
- Mode Liste Totale : pour quitter le mode liste totale.

4) Bouton Droite (\gg) / Monte (\wedge)

Monte d'un cran sur le menu général.

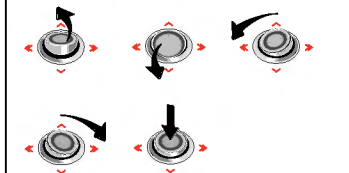
- Mode musique : navigue ou cherche un thème postérieur.
- Mode vidéo : augmente le volume.
- Mode texte : vers le texte suivant.
- Mode photo : vers la photo suivante.
- Mode d'installation : entre dans le système d'installation.
- Mode de liste totale : saisit la liste complète des modes.

5) Bouton SELECT

Confirme la sélection du menu

6) Bouton de RESET
(REINITIALISATION)

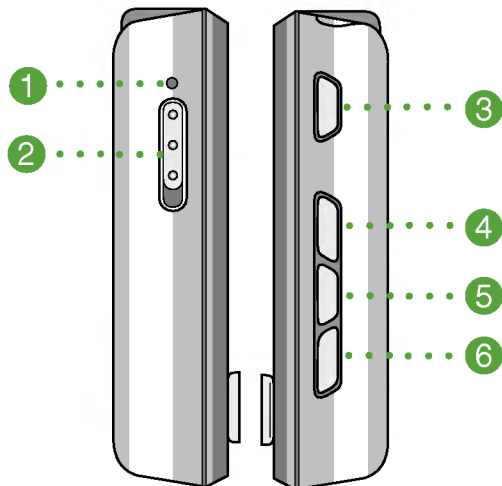
* Bouton de navigation dans 5 directions





Nom de chaque partie

Vues de droite et de gauche



- 1 Entrée du micro
- 2 Interrupteur de Blocage (Hold)
- 3 Bouton Lecture / Pause (▶||) (allumer/ éteindre)
- 4 Bouton ez
- 5 Bouton MENU
- 6 Bouton Enregistrement (REC) / Répétition A-B



Installation du logiciel

Avant d'installer le programme

Vérifiez les caractéristiques du PC avant d'utiliser le lecteur.

Conditions minimales du système

- Lecteur de CD-ROM
- CPU de type Pentium III ou plus / 128 Mo ou plus de mémoire vive
- 300 Mo ou plus de disque dur disponible, mode 800 X 600
- D'affichage et couleurs 16 bits ou plus pour la carte vidéo, carte son

Environnement de fonctionnement

- Le mode MTP est utilisé pour les ordinateurs tournant avec une version de système d'exploitation Windows XP (SP1) ou supérieur ou le Lecteur Windows Media 10. Pour des versions plus anciennes de système d'exploitation, le mode MSC est utilisé.

Lecteur Windows Media 10

- L'utilisateur peut télécharger les fichiers en utilisant Synchroniser dans le menu du Lecteur Windows Media 10.
- Pour plus d'informations, consultez le menu Aide du Lecteur Windows Media 10.

LG Media Center

- Windows 2000/XP
- Windows Media Player 10 ou supérieur / Internet Explorer 6.0
- Le Lecteur Windows Media ou Internet Explorer seront automatiquement installés lors de l'installation de LG Media Center. Une connexion à l'Internet doit être présente pour pouvoir installer Internet Explorer.
- Le mode MTP est recommandé pour LG Media Center.



Installation du logiciel

LG Media Center

1 Insérez le CD du programme dans le lecteur de CD-ROM.

2 Sélectionnez LG Media Center.

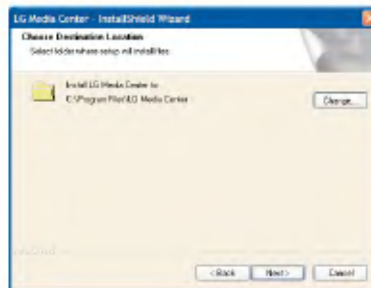


- Pour davantage d'informations, reportez-vous à la page 50.

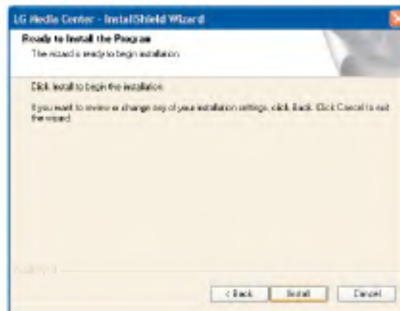
3 Suivez les instructions à l'écran.

4 Lisez les termes du contrat de licence. Cochez la case et cliquez sur [Next].

5 Sélectionnez le chemin d'accès, et cliquez sur [Next].



6 Cliquez sur [Install] pour commencer l'installation.



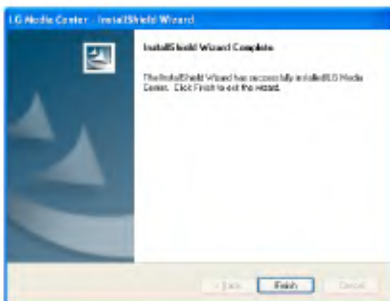


Installation du logiciel

- 7 Pendant l'installation de LG Media Center, vous pouvez installer le Lecteur Windows Media et Internet Explorer comme environnement de fonctionnement.



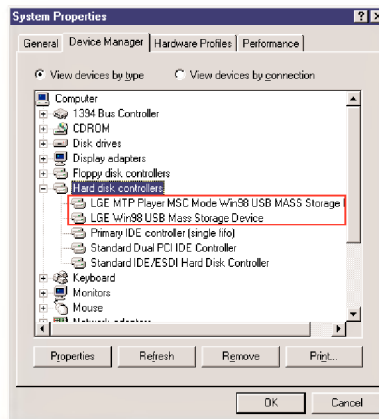
- 8 Une fois l'installation terminée, cliquez sur [Finish].



- 9 Cliquez sur Démarrer > Tous les programmes > LG Media Center pour démarrer le programme.

Installation du pilote MSC pour Win98SE

- 1 Exécutez LGE203053inst.bat se trouvant dans le dossier Drivers > Win98SE dans le CD-ROM.
- 2 Redémarrez l'ordinateur, et connectez le baladeur MP3 au port USB.
- 3 L'appareil installé peut être utilisé comme un lecteur amovible dans l'Explorateur Windows.
- 4 Vérifiez le statut de l'installation dans les Propriétés Système comme indiqué ci-dessous .





Connexion à l'ordinateur

Utilisation d'un périphérique de stockage amovible - En mode MTP

Le fabricant ne saurait être tenu responsable d'une perte de données imputable à une erreur de l'utilisateur.

Qu'est ce que le mode MTP?

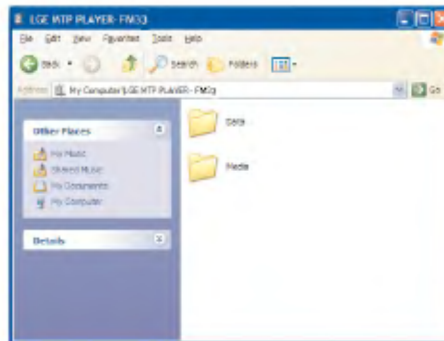
MTP est une abréviation de Media Transfer Protocol (protocole de transfert de média). MTP utilise la dernière technologie de Microsoft pour prendre en charge les appareils multimédia. (En mode MTP, le lecteur sera reconnu comme périphérique amovible, et non comme un appareil de stockage de masse, et fonctionnera également avec le Lecteur Windows Media 10.)

• Mode MTP

- Système d'exploitation Windows XP / SP1 ou supérieur, et Lecteur Windows Media 10
- Pour utiliser le mode MSC, sélectionnez le mode MSC dans le menu du mode USB.
- Si le système d'exploitation Windows ne prend pas en charge le mode MTP, le lecteur fonctionnera en mode MSC, même si le lecteur est réglé en mode MTP. (Si vous avez Windows 98 SE/ME, dans le menu Configuration, sélectionnez le mode MSC pour le mode USB.)

Téléchargement

- 1 Sélectionnez le mode MTP dans le menu Mode USB du baladeur.
 - Le mode MTP est le mode par défaut.
- 2 Connectez une extrémité du câble USB au port USB de l'ordinateur et l'autre extrémité au port USB du baladeur.
 - Vérifiez que les deux extrémités soient bien connectées.
- 3 Vérifiez si une nouvelle unité a été ajoutée dans l'Explorateur Windows de l'ordinateur.
 - Le nom de l'unité peut varier selon le système d'exploitation.
 - Les fichiers ASF ne peuvent être téléchargés que par le Lecteur Windows Media ou en Mode MSC.
- 4 Sélectionnez le fichier à charger, et copiez-le dans le dossier du périphérique.





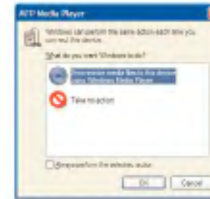
Connexion à l'ordinateur

Remarques

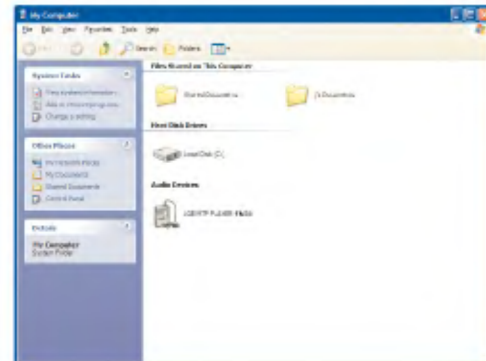
- Une déconnexion du câble USB pendant le transfert pourrait entraîner un mauvais fonctionnement du baladeur.
- Le lecteur est rechargé pendant qu'il est connecté à l'ordinateur par le câble USB.
- Copiez les fichiers musicaux (MP3, WMA, ASF et WAV (ADPCM)) dans le dossier Média. (Une synchronisation très pratique est possible avec LG Media Center ou le Lecteur Windows Média 10.)
- Téléchargez les fichiers vidéos, photos (JPEG, BMP) et texte (TXT) à l'aide de LG Media Center.
- Le lecteur ne peut reproduire que les fichiers rapatriés depuis LG Media Center. (Pour vidéo, photo (JPEG, BMP), et fichiers de textes (TXT))
- Le dossier Données n'est disponible que sur le périphérique amovible et n'est pas affiché sur le lecteur MP3.
- Après la copie des fichiers, les dossiers seront créés dans l'ordre artiste (ou détenteur des droits de propriété intellectuelle) puis titre de l'album contenu dans l'étiquette ID3 du fichier musical. Dans le baladeur, sélectionnez Ecran d'accueil > Liste totale > CONTENTS pour visualiser la liste de lecture. En mode MSC, la Liste de lecture n'est pas prise en charge.
- Le fichier de musique téléchargé est organisé suivant un ordre alphabétique dans le menu [Musique] et le fichier copié dans les menus [Vidéo], [Photo], [Texte] et [Liste totale]. Si les fichiers contiennent des informations d'ÉTIQUETTE ID3 relatives au numéro de piste dans les menus [Artiste], [Album] et [Genre], ils sont classés suivant le numéro de piste.
- Les fichiers ASF ne peuvent être téléchargés que par le Lecteur Windows Media ou en Mode MSC.
- Les fichiers OGG ne peuvent être téléchargés qu'en mode MSC.
- Le mode MTP n'est pas compatible avec le mode MSC. (Changez le mode USB si le fichier ne s'affiche pas sur l'ordinateur.)

Quand le baladeur MP3 est connecté à l'ordinateur en mode MTP

1 Quand le baladeur est connecté à un ordinateur.



2 Quand on clique sur Poste de travail et après avoir sélectionné [Take no action] (Ne rien faire).

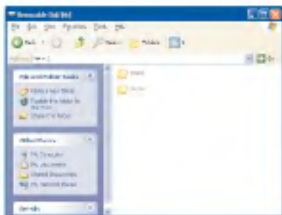




Connexion à l'ordinateur

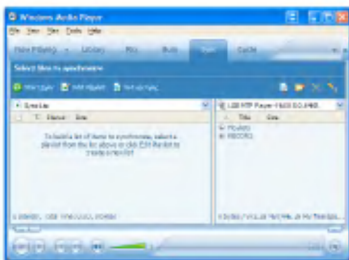
3 Quand le périphérique Audio a été sélectionné.

- Dossier de données : Il est possible de rapatrier ou de télécharger tous les fichiers d'informations. (Cependant les fichiers médias ne pourront être lus).
- Dossier Media : L'utilisateur ne peut y télécharger que des fichiers pouvant être lus par le Lecteur Windows Media 10.

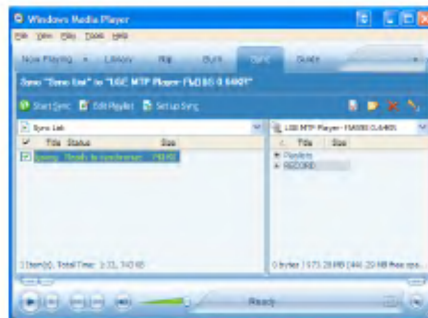


4 Après une configuration manuelle.

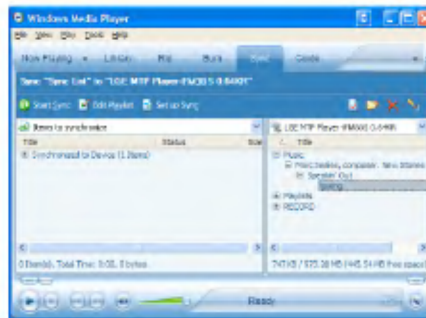
- Quand [Synchronisez les fichiers médias avec le périphérique] a été sélectionné ou que le Lecteur Windows media 10 est ouvert. (Les données ne peuvent être téléchargées par l'intermédiaire du Lecteur Windows Media 10.)



5 Quand les fichiers devant être synchronisés sont glissés dans la fenêtre de gauche.



6 Quand les fichiers sont synchronisés et qu'un nouveau dossier est créé..





Connexion à l'ordinateur

Utilisation du disque dur amovible -En mode MSC

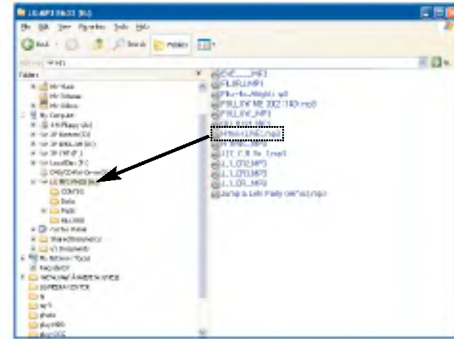
Qu'est ce que le mode MSC ?

MSC est une abréviation de Mass Storage Class (classe de stockage de grande quantité). Un périphérique en mode MSC se comporte comme une mémoire amovible.

Téléchargement

- 1 Sélectionnez le mode MSC dans le menu Mode USB du baladeur.
 - Pour de plus amples informations, consultez l'arborescence du menu de configuration à la page 46.
- 2 Connectez une extrémité du câble USB au port USB de l'ordinateur et l'autre extrémité au port USB du baladeur.
 - Vérifiez que les deux extrémités soient bien connectées.
- 3 Vérifiez si une nouvelle unité a été ajoutée dans l'Explorateur Windows de l'ordinateur.
 - Le nom de l'unité peut varier selon le système d'exploitation.

- 4 Faites glisser le fichier que vous désirez copier sur le disque amovible.



- Une déconnexion du câble USB pendant le transfert pourrait entraîner un mauvais fonctionnement du baladeur.
- Le lecteur est rechargé pendant qu'il est connecté à l'ordinateur par le câble USB.
- Rapatriement des fichiers vidéo via LG Media Center.
- Télécharger les fichiers avec la DRM JANUS à l'aide du Lecteur Windows Media 10 ou de LG Media Center. (mode MTP uniquement)
- Télécharger les fichiers avec la DRM X-Sync à l'aide de LG Media Center.



Remplacement du microprogramme

Mise à jour du microprogramme

Il est possible de mettre le microprogramme à niveau pour ajouter ou changer des fonctionnalités du lecteur et pour un meilleur fonctionnement.

1 Vérifiez le numéro du modèle sur le site Web du fabricant, et téléchargez la dernière version.

- <http://www.lge.com> > Support > Download > Software
(Les contenus peuvent différer suivant le site web.)

2 Décompressez les fichiers téléchargés. Le fichier FM33.rom sera alors affiché.

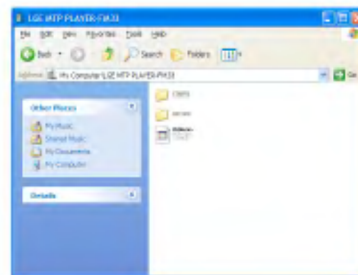
3 Connectez le câble USB au baladeur et à l'ordinateur.

4 Vérifiez si une nouvelle unité a été ajoutée dans l'Explorateur Windows de l'ordinateur.

- Le nom de l'unité peut varier selon le système d'exploitation.

5 Sélectionnez le fichier FM33.rom et copiez-le dans l'unité nouvellement ajoutée.

- En mode MSC : Racine de plus haut niveau
- En mode MTP : Dossier de données



6 Pour retirer le périphérique convenablement, retirez le câble USB.

7 Quand le message "Firmware upgrade?" s'affiche, cliquez sur le bouton ►||.

8 La barre de progression de la mise à jour du microprogramme s'affichera. Une fois terminée, le baladeur s'éteindra automatiquement.

- Veuillez attendre jusqu'à ce que le baladeur s'éteigne automatiquement.

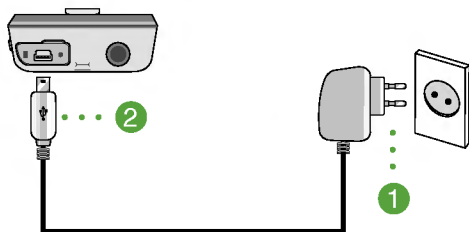
9 Allumez le baladeur MP3, et vérifiez que la version du microprogramme soit la nouvelle. (Ecran d'accueil > Réglage > Réglages généraux > Info système).



Installation et connexion

Utilisation de l'adaptateur c.a.

- 1 Branchez l'adaptateur AC à la sortie AC.
- 2 Connectez le câble USB au port USB du baladeur.




Chargement de la pile

Le lecteur se chargera automatiquement si la source d'énergie est branchée.

- Temps de charge : Trois heures (adaptateur AC)
- Durée d'autonomie
 - Fichier de musique : Environ 35 heures (pour un taux de 128Kbps/ 44.1KHz EQ normal)
 - Fichier de vidéo: environ 8 heures
- Si vous regardez des photos tout en écoutant de la musique : environ 8 heures
- Sur l'écran du baladeur, le statut de charge sera affiché de la façon suivante :



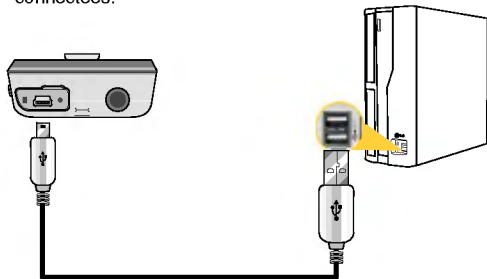
- Quand la charge est complète,  l'indication en apparaît.
- Ne déconnectez pas l'adaptateur c.a. pendant le démarrage du baladeur. Vous risqueriez de perdre des données.
- La batterie doit être complètement déchargée quand vous achetez l'appareil. Chargez d'abord la batterie.



Installation et connexion

Connexion du câble USB

- 1 Connectez une extrémité du câble USB au port USB de l'ordinateur et l'autre extrémité au port USB du baladeur.
 - Vérifiez que les deux extrémités soient correctement connectées.



- 2 Si le périphérique est correctement reconnu après la connexion du câble, le message suivant s'affichera :
 - La version s'affiche sur l'écran LCD.



- 3 Si la connexion est bonne, l'icône s'affichera sur la barre des tâches de l'ordinateur.
 - L'icône dans la barre des tâches peut être différent selon le système d'exploitation de l'ordinateur.




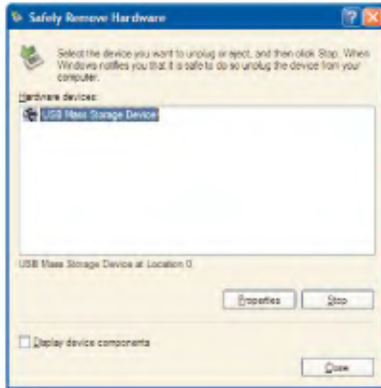
Installation et connexion

Déconnexion du câble USB (en mode MSC)

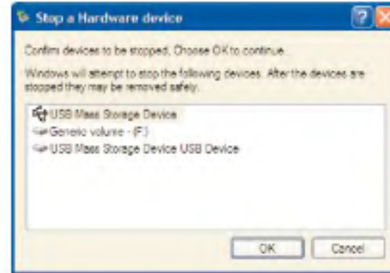
Cette fonction vous permet de déconnecter le baladeur de façon sûre de l'ordinateur après un transfert de fichiers.

- Déconnectez de l'ordinateur après une connexion en mode MTP.

- 1 Double cliquez sur l'icône  Retirer du matériel dans la barre des tâches de l'ordinateur.
- 2 Cliquez sur le bouton [Stop] quand la fenêtre apparaît.



- 3 Cliquez sur le bouton [OK].



- 4 Après l'affichage du message indiquant que le périphérique USB de stockage de grande capacité peut être déconnecté de façon sûre, déconnectez le baladeur de l'ordinateur.
 - Si vous débranchez le câble USB pendant les opérations d'enregistrement ou d'annulation d'un fichier, vous risquez de perdre des informations



Fonctionnement de base

Allumer/Eteindre le baladeur

Pressionnez le bouton ►|| environ 2 secondes jusqu'à ce que le lecteur s'allume.

Pressionnez le bouton ►|| environ 2 secondes de nouveau jusqu'à ce que le lecteur s'éteigne.

- Le téléchargement en mode MSC peut prendre du temps pour le rétablissement selon le nombre de fichiers.



Allumé





Éteint

Fonction de blocage

Il existe une fonction de verrouillage pour si vous pressionnez accidentellement un bouton.

1 Mettre l'interrupteur  dans la direction de la flèche pour verrouiller le lecteur.

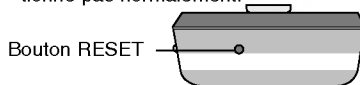
- En état de blocage,  s'affichera à l'écran. Quand on appuie sur n'importe quel bouton,  s'affiche pendant deux secondes et disparaît.

2 Mettre l'interrupteur  dans la direction opposée à celle de la flèche pour déverrouiller le dispositif.

Fonction de réinitialisation

Il s'agit de la possibilité de réinitialiser le lecteur si celui-ci ne fonctionne pas normalement.

1 Appuyez sur le bouton RESET quand le lecteur ne fonctionne pas normalement.



Bouton RESET

2 Après qu'il se soit éteint, pressionnez le bouton ►|| environ deux secondes. L'appareil se rallumera.

- Le lecteur s'allume automatiquement lorsqu'il est raccordé à l'adaptateur CA ou à l'ordinateur au moyen d'un câble USB.
- La réinitialisation revient aux paramètres par défaut.

Contrôle du volume

Pressionnez \wedge ou \vee le bouton pour contrôler le volume.

- Il existe 40 niveaux de réglage du volume. (Min, 1 - 39, Max)
- En pressionnant la touche \wedge ou \vee pendant 2 secondes, le niveau du volume baissera ou augmentera de 2 crans.
- Le volume par défaut est 20.
- Pour la protection auditive, le volume maximal est réglé à 25 quand le baladeur est rallumé.



Fonctionnement de base

Ecran d'accueil

Vous pouvez utiliser plusieurs de ces caractéristiques à partir du menu d'accueil (Home)

* L'écran d'accueil varie selon le modèle. (Voir Page 10)



- 1 Musique : Lit les fichiers musicaux.
- 2 Vidéo : Lit les fichiers vidéo.
- 3 Photo : Lit les fichiers images.
- 4 Radio : Reçoit et enregistre les programmes FM.
(En option selon le modèle)
- 5 Enregistrement : Pour enregistrer la voix.
- 6 Texte : Pour afficher le fichier texte.
- 7 Réglage : Configure l'environnement opérationnel du baladeur.
- 8 Liste totale : Pour afficher la liste lisible totale.

Opérations générales du menu Home

- 1 Pressionnez le bouton MENU environ 2 secondes pour déplier le menu Home.
- 2 Pressionnez \wedge ou \vee le bouton pour sélectionner le menu désiré.
- 3 Pressionnez \gg ou le bouton SELECT pour saisir un sous-menu.
- 4 Pressionnez \ll ou le bouton MENU pour revenir au menu précédent.



Lire de la musique

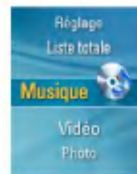
Ecran de lecture de musique



- 1 Affichage
- 2 Affichage d'information musicale
- 3 Barre de temps de lecture
- 4 Temps de lecture
- 5 Statut de la pile
- 6 Heure actuelle
- 7 Affichage de la sonnerie
- 8 Affichage de Répétition A-B

Lecture de fichiers musicaux

1 Aller sur le Home menu, et pressonner \wedge ou \vee le bouton select du menu [Musique].



2 Pressionnez \gg ou le bouton SELECT pour saisir le sous-menu.

3 Pressionnez \wedge ou \vee le bouton pour sélectionner le fichier musique.

- Format de musique compatible<None> : Reportez-vous à la page 54.

4 Pressionner \gg ou le bouton SELECT pour reproduire.

Remarque:

Lors de la reproduction d'un thème, vous pouvez changer de thème.

1. Pressionnez le bouton MENU durant la reproduction.
 - La liste des fichiers de musique se déplie.
2. Pressionnez le bouton \wedge ou \vee pour sélectionner le fichier désiré. Puis appuyez sur \gg ou sur la touche SELECT pour lire le fichier sélectionné.
 - Pressionnez le bouton MENU durant 2 secondes pour afficher le home menu.
 - Sélectionnez "En cours de lecture" ou pressionnez le bouton $\blacktriangleright\parallel$ pour revenir au mode de lecture [Bibliothèque].



Lire de la musique

Pause

- 1 Pressionnez le bouton ►|| durant la reproduction.
- 2 Pressionnez de nouveau le bouton ►|| pour reprendre la reproduction.

Recherche du fichier précédent ou suivant

Pressionnez << ou >> le bouton pour revenir au thème précédent ou aller au thème postérieur.

- Si vous pressionnez le bouton << après 5 secondes de reproduction, le thème en cours reprendra au début.
- Si vous pressionnez le bouton << durant les 5 premières secondes de reproduction, le thème précédent reprendra au début.

Recherche rapide

Pressionnez le bouton << ou >> pendant deux secondes durant la reproduction.

- Cela permet de sauter au fichier suivant ou précédent à partir du début ou de la fin de la chanson.

Répétition A-B

Cette fonction s'applique seulement à la chanson en cours de lecture.

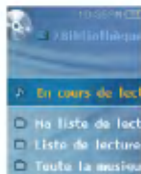
- 1 Pour déterminer le point de départ pendant la lecture, appuyez brièvement sur le bouton REC.
 - l'icône **A*** apparaît sur le LCD.
- 2 Pour choisir le point de fin de répétition, appuyez de nouveau brièvement sur le bouton REC. La fonction de Répétition sera alors configurée.
 - l'icône **A*B** apparaît sur le LCD.
- 3 Pour annuler la fonction de Répétition, appuyez de nouveau REC.
 - l'icône **A*B** disparaîtra sur l'écran.



Lire de la musique

Bibliothèque

Si vous rapatriez un fichier d'Internet ou du PC, le lecteur MP3 le reproduit.





En cours de lecture

Cette caractéristique affiche l'écran du mode de reproduction du thème en cours.

Ma liste de lecture



Vous pouvez sélectionner et gérer votre propre liste.

1 Sélectionnez la chanson que vous souhaitez ajouter à [Ma liste de lecture] de la [Bibliothèque] puis appuyez sur le bouton ez.

- l'icône  se modifie en l'icône  et s'ajoute à [Ma liste de lecture].
- Les thèmes s'ajoutent un par un.

2 Vous pouvez confirmer et écouter les thèmes ajoutés à [Ma liste de lecture].

3 Pressionnez de nouveau le bouton ez pour annuler un thème ajouté à [Ma liste de lecture].

- l'icône  se modifie en l'icône .
- Lors de la mise à jour de la liste, [Ma liste de lecture] est automatiquement désactivée.

Liste de lecture PC

Le lecteur MP3 peut reproduire automatiquement la playlist créée dans le WMP 10 (Windows Media Player 10) ou le LG Media Center grâce à l'Auto Sync mode (synchronisation automatique).

- Quand la playlist et les fichiers correspondants ne sont pas vérifiés dans le mode Auto Sync, les thèmes risquent de s'annuler dans le lecteur MP3. Il est recommandé de toujours vérifier les fichiers de musique.

Toute la musique

Reproduit tous les thèmes contenus dans la [Bibliothèque].

Artiste

Reproduit les thèmes par artiste.

Album

Reproduit les thèmes par disque.

Genre

Classe et reproduit les thèmes par genre.

Fichiers enreg.

Reproduit les fichiers enregistrés de radio (en option) ou de voix.

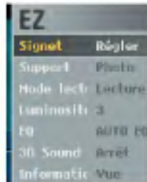


Lire de la musique

Menu EZ

Vous pouvez installer ou annuler une fonction déterminée en utilisant le menu EZ.

- 1 Pressionnez le bouton ez pour afficher la page écran du menu EZ pendant la reproduction ou la pause.



- 2 Pressionnez \wedge ou \vee le bouton pour vous déplacer à l'item désiré.
- 3 Pressionnez \gg ou le bouton SELECT pour vous déplacer au sous-menu.
- 4 Pressionnez \gg ou le bouton SELECT après avoir modifié les options \wedge ou \vee .
 - Pressionnez le bouton \ll pour ne rien changer.
- 5 Pressionner le bouton ez pour sortir du menu EZ.

Signet Régler/Déplacer/Annuler

Vous pouvez vous déplacer à ce que vous venez d'installer pendant la reproduction musicale.

- 1 Bouton ez > [Signet] > [Régler]/[Déplacer]/[Annuler].
 - Si le signet n'est pas installé, il apparaîtra seulement la mention [Régler].
- 2 Une fois que le signet est installé, le menu passe automatiquement à [Déplacer] et les seules modifications qui peuvent être appliquées sont [Annuler/Déplacer].
 - Si vous sélectionnez [Déplacer], vous pouvez vous déplacer au point marqué par le signet.
- 3 Si vous annulez le signet est annulé, le menu passe automatiquement à [Régler].
 - Lors de la mise à jour de la liste, le signet est automatiquement désactivé.

Sélection du Support

Il vous est possible de voir simultanément des photos ou des textes tout en écoutant de la musique.

- 1 Bouton ez > [Support] > [Photo]/[Texte]
 - Dans le mode photo, pressionnez le bouton SELECT pour passer d'un plein cadre à un cadre divisé en 4.
 - Vous pouvez aussi contrôler le volume pendant que vous regardez des photos ou voyez des textes. (Seulement dans le cas de reproduction de musique)
 - S'il n'y a ni photo ni texte, le message "Aucun fichier" se déplie.
 - Si le [Support] est mis sur [Photo]/[Texte], [Support] passera automatiquement à [Musique].
- 2 Bouton ez > [Musique] > [Rétablir]/[Annuler]/[Suivant]/[Précédent]
 - [Rétablir]: Vous pouvez revenir sur le mode musique.
 - [Annuler]: Le mode musique est supprimé.
 - [Suivant]: Pour reproduire le thème postérieur.
 - [Précédent]: Pour reproduire le thème précédent.



Lire de la musique

Mode Lecture

- 1 Bouton ez > [Mode Lecture] > [Lecture intégrale]/ [Répétition intégrale]/ [Lecture aléatoire]/[Répétition aléatoire]/[Répéter un titre]
- [Répéter un titre] :Reproduit le thème en cours de façon répétée.
 - [Lecture intégrale] : Lit les chansons dans l'ordre qu'elles gardent à l'intérieur du dossier choisi.
 - [Répétition intégrale]: Lit de façon répétée les chansons contenues dans le dossier sélectionné.
 - [Lecture aléatoire]: Fais une lecture au hasard des chansons contenues dans le dossier choisi.
 - [Répétition aléatoire]: Lit de façon répétée et au hasard les chansons contenues dans le dossier choisi.

Luminosité

Vous pouvez rajuster la luminosité de 1 à 4.

- 1 Bouton ez > [Luminosité] > [1 - 4]
- La luminosité par défaut est 3.

EQ

Vous pouvez installer des effets sonores.

- 1 Bouton ez > [EQ] > [AUTO EQ]/[NORMAL]/[POP]/ [ROCK]/ [R&B/SOUL]/[HIPHOP /RAP]/[JAZZ]/ [CLASSICAL]/[DAN CE]/[LIVE]/[USER EQ]
- Si vous réglez l'égaliseur, le son 3D est automatiquement désactivé [Arrêt].
 - [USER EQ]: Home menu [Réglage] > [Musique] > [Effet sonore] > [EQ]

3D Sound

Vous pouvez utiliser un effet de son en 3D.

- 1 Bouton ez > [3D Sound] > [Arrêt]/[3D Expander]/ [Stadium]/ [Concert Hall]/[Club]/ [Room]/[Bass Boost]/ [X-live].
- Si vous configurez le son 3D, l'égaliseur est automatiquement réglé à [NORMAL].
 - Si le fichier OGG a un volume de Q10 500Kbps ou supérieur, ou s'il s'agit d'un fichier VBR, l'effet 3D peut être réduit.

Information

Affichage du fichier de musique.

- 1 Bouton ez > [Information] > [Vue]
- Vous pouvez vérifier les information relatives au fichier, le nom, la taille, la durée, le taux de transfert, les échantillons de fréquence et le CODEC.

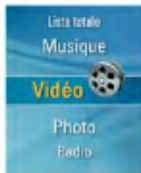


Lecture de Vidéo

Lecture de Vidéo

Le lecteur du MP3 ne peut lire que les fichiers rapatriés via LG Media Center. Pour les détails de rapatriement, reportez-vous à [Converting video file] (Conversion de fichiers vidéo) de Help menu (Menu d'aide) de LG Media Center.

- 1 Allez sur le Home menu et pressionnez \wedge ou \vee le bouton pour sélectionner le menu [Vidéo].



- 2 Pressionnez \gg ou le bouton SELECT pour saisir le menu [Vidéo].
- 3 Pressionnez \wedge ou \vee le bouton pour sélectionner le fichier vidéo.
- 4 Pressionnez \gg ou le bouton SELECT pour effectuer la reproduction.
 - Par défaut, les clips vidéo sont reproduits dans le mode "Repeat Folder".
- 5 Si vous pressionnez le bouton pendant la reproduction vidéo, saisissez la page écran de la liste vidéo.
 - Pressionnez le bouton MENU durant deux secondes pour saisir le home menu.
 - Pressionnez le bouton $\blacktriangleright\parallel$ pour revenir au mode reproduction à partir de la liste vidéo.

Lecture / Pause

- 1 Pour pauser, appuyez une fois sur le bouton $\blacktriangleright\parallel$.
- 2 Appuyez de nouveau sur le bouton $\blacktriangleright\parallel$ pour reprendre la lecture.
 - La vidéo s'affichera horizontalement sur l'écran.

Lecture du fichier vidéo précédent ou suivant

- 1 Appuyez brièvement sur le bouton $<$ ou $>$ pour sélectionner le fichier précédent ou suivant.
 - Sélection du fichier précédent / suivant et lecture.
 - Si vous appuyez sur le bouton $<$ six secondes après le commencement d'une vidéo, le fichier vidéo en cours sera lu depuis le début.
 - Si vous appuyez sur le bouton $>$ dans les six premières secondes de lecture d'une vidéo, le fichier vidéo précédent sera lu depuis le début.

Recherche rapide de fichiers vidéos

- 1 Maintenez appuyé le bouton $<$ ou $>$ pendant plus de deux secondes pendant la lecture de la vidéo.
 - Le fichier sera lu dès que l'utilisateur relâche le bouton.
 - Cela vous déplace à la fin du vidéo postérieur mais pas au début du vidéo précédent.

Capture d'écran

- 1 Après la pause du fichier vidéo, pressionnez le bouton REC pour enregistrer l'image sur l'affichage.
- 2 Vérifiez l'image stockée dans le menu Photo.
 - Un fichier appelé P060825_0001 (Année Mois Jour _Ordre) sera créé.



Lecture de Vidéo

Menu EZ

Vous pouvez installer ou annuler une fonction déterminée en utilisant le menu EZ.

- 1 Pressionnez le bouton ez pour afficher la page écran du menu EZ pendant la reproduction ou la pause.



- 2 Pressionnez \wedge ou \vee le bouton pour vous déplacer à l'item désiré.
- 3 Pressionnez \ggg ou le bouton SELECT pour vous déplacer au sous-menu.
- 4 Pressionnez \ggg ou le bouton SELECT après avoir modifié les options \wedge ou \vee .
 - Pressionnez le bouton \lll pour ne rien changer.
- 5 Pressionner le bouton ez pour sortir du menu EZ.

Signet Installation/Déplacement/Annulation

Vous pouvez vous déplacer sur ce que vous venez d'installer pendant la reproduction vidéo.

- 1 Bouton ez > [Signet] > [Régler]/[Déplacer]/[Annuler].
 - Si le signet n'est pas installé, il n'apparaîtra que le menu [Régler].
- 2 Une fois installé le signet, le menu passera automatiquement à [Déplacer] et vous ne pourrez le modifier qu'en [Annuler/Déplacer].
 - Si vous sélectionnez [Déplacer], vous pourrez vous déplacer jusqu'au point signalé.
- 3 Si le signet est annulé, le menu passera automatiquement à [Régler].
 - Lors de la mise à jour de la liste, le signet est automatiquement désactivé.

Luminosité

Vous pouvez rajuster la luminosité de 1 à 4.

- 1 Bouton ez > [Luminosité] > [1 - 4]
 - La luminosité par défaut est 3.

Information

Affiche l'information du fichier vidéo

- 1 bouton ez > [Information] > [Vue]
 - Vous pouvez vérifier les informations relatives au fichier, son nom, sa durée et son volume.



Visualisation de photos

Visualisation de photos

- 1 Aller sur le Home menu, et presser \wedge ou \vee le bouton select du menu [Photo].



- 2 Pressionnez \gg ou le bouton SELECT pour saisir le menu [Photo].
- 3 Pressionnez \wedge ou \vee le bouton pour sélectionner le fichier photo.
 - Le format des photos doit être JPG, BMP
- 4 Pressionnez \gg ou le bouton SELECT pour afficher la photo.
 - Pressionnez le bouton SELECT pour passer d'un plein cadre à un cadre divisé en quatre.
 - Si vous pressionnez le bouton MENU pendant que vous regardez une photo, saisissez la page écran de la liste des photos.
 - Pressionnez le bouton MENU pendant deux secondes pour saisir le home menu.
 - Pressionnez le bouton $\blacktriangleright\parallel$ pour revenir au mode de reproduction à partir de la page écran de la liste.
 - Il est possible que des photos de grande taille ne puissent s'ouvrir ou être reproduites.

- S'il s'agit d'une image BMP, seules 24 couleurs seront affichées. (Seuls les fichiers BMP téléchargés en mode MSC sont pris en charge).
- Pour les fichiers JPG téléchargés avec LG Media Center, toutes les photos peuvent être visualisées indépendamment de la taille. Il est conseillé de télécharger les fichiers JPG à l'aide de LG Media Center pour obtenir un affichage plus rapide.

Visionnement du fichier photo précédent ou suivant

Pressionnez \ll ou \gg le bouton pour voir la photo précédente ou suivante.

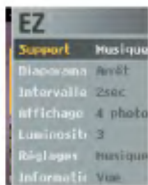


Visualisation de photos

Menu EZ

Vous pouvez installer ou annuler une fonction déterminée en utilisant le menu EZ.

1 Pressionnez le bouton ez pour afficher la page écran du menu EZ pendant que vous regardez une photo.



2 Pressionnez \wedge ou \vee le bouton pour vous déplacer à l'item désiré.

3 Pressionnez \gg ou le bouton SELECT pour vous déplacer au sous-menu.

4 Pressionnez \gg ou le bouton SELECT après avoir modifié les options \wedge ou \vee .

- Pressionnez le bouton \ll pour ne rien changer.

5 Pressionner le bouton ez pour sortir du menu EZ.

Sélection du Support

Vous pouvez écouter de la musique ou la radio pendant que vous regardez une photo.

1 Bouton ez > [Support] > [Musique]/[Radio]

- Si le [Support] est installé pour [Musique]/[Radio], le [Support] passera automatiquement à [Musique]/[Radio].
- Vous pouvez contrôler le volume pendant que vous regardez des photos.

2 Bouton ez > [Musique]/[Radio] > [Rétablir]/[Annuler]/[Suivant]/[Précédent]

- [Rétablir]: Vous pouvez aller à [Musique]/[Radio].
- [Annuler]: Le mode [Musique]/[Radio] s'éteint, le mode passera a [Support].
- [Suivant]/ [Précédent]: Reproduit le thème précédent ou suivant si vous êtes sur le mode [Musique]. Reproduit la station de radio précédente ou suivante si les stations sont enregistrées, dans le mode [Radio].



Visualisation de photos

Diaporama

Vous pouvez faire cette présentation par Marche/Arrêt.

- 1 Bouton ez > [Diaporama] > [Marche]/[Arrêt]
 - [Marche]: Démarre la présentation.
 - [Arrêt]: Éteint la présentation.
 - Pressionnez le bouton ►|| de pause ou de redémarrage pendant la présentation des diapos.
 - Le LCD ne s'éteint pas pendant cette présentation.

Intervalle diaporama

- 1 Bouton ez > [Intervalle diaporama] > [2sec]/[3sec]/[4sec]/[5sec]
 - Vous pouvez choisir l'intervalle entre les diapos.

Affichage

- 1 Bouton ez > [Affichage] > [1 photo]/[4 photos]
 - [1 photo]: Affiche 1 photo.
 - [4 photos]: Affiche 4 photos.
 - Pressionner le bouton SELECT pour passer du plain cadre au cadre divisé en 4.

Luminosité

Vous pouvez rajuster la luminosité de 1 à 4.

- 1 Bouton ez > [Luminosité] > [1 - 4]
 - La luminosité par défaut est 3.

Réglages fonds

Vous pouvez sélectionner un fichier photo pour un fond de musique en mode photo.

- 1 Bouton ez > [Réglages fonds] > [Musique de fond]

Information

Affiche l'information du fichier photo.

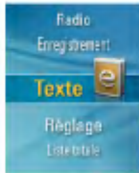
- 1 Bouton ez > [Information] > [Vue]
 - Vous pouvez vérifier les informations relatives au fichier photo, son nom, sa taille et son volume.



Affichage de fichiers Texte

Visualisation de fichiers Texte

- 1 Aller sur le Home menu, et pressonner \wedge ou \vee le bouton select du menu [Texte].



- 2 Pressionnez \gg ou le bouton SELECT pour saisir le menu [Texte].
- 3 Pressionnez \wedge ou \vee le bouton pour sélectionner le texte.
- 4 Pressionnez \gg ou le bouton SELECT pour le voir.
 - Si vous pressionnez le bouton MENU en même temps que vous voyez un texte, cela ouvre la page écran de la liste des textes.
 - Pressionnez le bouton MENU pendant deux secondes pour entrer au home menu.
 - Pressionnez le bouton $\blacktriangleright\parallel$ pour revenir au mode reproduction depuis l'écran de la liste de textes.
 - Si le fichier du texte est de grande taille, son temps d'installation peut être un peu long.
 - Si le code de la langue est incorrect, les caractères du texte peuvent apparaître cassés ou ne pas être affichés.

Visionnement du fichier texte précédent ou suivant

- 1 Appuyez brièvement sur le bouton \ll ou \gg pour aller à la page précédente / suivante.
 - Si vous pressionnez le bouton \gg sur la dernière page, cela vous déplace à la première.
 - Si vous pressionnez le bouton \ll sur la première page, cela vous déplace à la dernière.
- 2 Pressionnez le bouton \ll ou \gg pendant deux secondes. Alors, le document précédent / suivant s'ouvrira.
 - Le baladeur prend en charge des fichiers avec un maximum de 99999 pages.
 - L'utilisateur peut sélectionner l'avance de page automatique dans le menu EZ, les pages avanceront alors de façon automatique selon l'intervalle prédéfini.

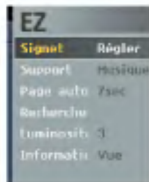


Affichage de fichiers Texte

Menu EZ

Vous pouvez installer ou annuler une fonction déterminée en utilisant le menu EZ.

- 1 Appuyez sur la touche ez pour afficher le menu EZ pendant la lecture d'un fichier texte.



- 2 Pressionnez \wedge ou \vee le bouton pour vous déplacer à l'item désiré.
- 3 Pressionnez \gg ou le bouton SELECT pour vous déplacer au sous-menu.
- 4 Pressionnez \gg ou le bouton SELECT après avoir modifié les options \wedge ou \vee .
 - Pressionnez le bouton \ll pour ne rien changer.
- 5 Pressionner le bouton ez pour sortir du menu EZ.

Signet Régler/Déplacer/Annuler

Vous pouvez vous déplacer au point installé pendant la reproduction du texte.

- 1 Bouton ez > [Signet] > [Régler]/[Déplacer]/[Annuler].
 - Si le signet n'est pas mis, [Déplacer]/[[Annuler] n'est pas installé.
- 2 Le signet passe à [Régler1] quand vous pressionnez \gg ou le bouton SELECT en mode [Régler].
 - Pressionnez \gg ou le bouton SELECT pour sauvegarder l'installation.
 - Pressionnez le bouton \ll pour sortir sans rien faire.
 - Vous pouvez changer le signet jusqu'à 10.
 - Lors de la mise à jour de la liste, le signet est automatiquement désactivé.
 - Le signet passe à [Déplacer1]/[Annuler1] quand vous pressionnez \gg ou le bouton SELECT en mode [Déplacer]/ [Annuler].
- 3 Sélectionnez le numéro du signet à déplacer ou à annuler.



Affichage de fichiers Texte

Sélection du Support

Vous pouvez écouter de la musique ou la radio en même temps que vous voyez un texte. (la réception de radio FM est en option)

1 Bouton ez > [Support] > [Musique]/[Radio]

- Si le [Support] est installé en [Musique]/[Radio], le mode [Support] passera automatiquement à [Musique]/[Radio].

2 Bouton ez > [Musique]/[Radio] > [Rétablir]/[Annuler]/[Suivant]/ [Précédent]

- [Rétablir]: Vous pouvez aller à [Musique]/[Radio].

- [Annuler]: Le mode [Musique]/[Radio] s'éteindra, le mode passera à [Support].

- [Suivant]/ [Précédent]: Reproduit le thème précédent ou suivant si vous êtes en mode [Musique]. Reproduit la station de radio précédente ou suivante si les stations de radio sont enregistrées, en mode [Radio]. Affiche [Annuler] ou [Rétablir] si les stations de radio ne sont pas enregistrées, en mode [Radio].

Page autom.

1 Bouton ez > [Page autom.] > [Arrêt]/[1sec] - [10sec]

- La page se déplacera automatiquement en fonction de l'installation.

Recherche page

1 Bouton ez > [Recherche page]



2 Pressionnez << ou >> le bouton pour déplacer la page. Puis indiquer le numéro de la page en pressionnant

^ , v .

3 Pressionnez << ou >> le bouton pour sélectionner Ok. Puis pressionnez le bouton SELECT.
- Pour aller à la page demandée.

Luminosité

Vous pouvez rajuster la luminosité de 1 à 4.

1 Bouton ez > [Luminosité] > [1 - 4]

- La luminosité par défaut est 3.

Information

Affiche l'information du fichier de texte.

1 Bouton ez > [Information] > [Vue]

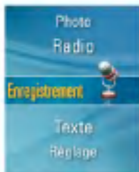
- Vous pouvez vérifier l'information relative au nom du fichier, sa taille, la page et le volume.



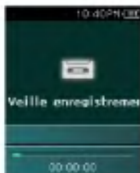
Enregistrement

Dictaphone

- 1 Déplacez-vous sur le Home menu, et pressionnez \wedge ou \vee pour sélectionner le mode [Enregistrement].



- 2 Appuyez sur le bouton \gg ou SELECT pour ouvrir l'écran d'enregistrement.



- 3 REC Appuyez sur ce bouton pour commencer l'enregistrement.



- 4 Pour pauser un enregistrement, appuyez sur le bouton stop \mathbb{I} .



- 5 Appuyez sur le bouton \ll ou \gg pour Terminer, puis appuyez sur le bouton \gg ou SELECT.
- Sélectionnez Reprendre pour reprendre l'enregistrement.
 - Les fichiers enregistrés seront stockés dans le dossier Record sous le format V060925_0001 (Année Mois Jour_Ordre).
- 6 Pour arrêter l'enregistrement, appuyez sur le bouton REC.
- Les fichiers de moins d'une seconde ne sont pas enregistrés.
- 7 Reportez-vous à la rubrique "Fichiers enreg." de la page 29 pour reproduire les fichiers pré-enregistrés.
- Les fichiers de moins d'une seconde ne sont pas enregistrés.



Réception de radio FM (Optionnel)

Ecran de réception de programme radio FM

* En option selon le modèle. (Voir Page 10)



Sans pré-enregistrement

Pré-enregistrement

- | | |
|--|---|
| 1 Affichage de la fréquence FM | 1 Chaîne actuelle / affichage de la fréquence FM |
| 2 Affichage de la barre des fréquences de radio FM. | 2 Affichage de la fréquence FM |
| 3 Affichage Mono/Stéréo | 3 Chaîne numéro. (mode Chaîne) |
| 4 Statut de la pile | 4 Affichage Mono/Stéréo |
| 5 Heure actuelle | 5 Statut de la pile |
| 6 Affichage de l'installation de l'alarme. | 6 Heure actuelle |
| 7 Affichage de coupure du son | 7 Affichage de l'installation de l'alarme. |
| | 8 Affichage de coupure du son. |

Ecouter la radio FM

1 Aller sur le Home menu, et presser \wedge ou \vee le bouton select du menu [Radio].



2 Appuyez sur le bouton \gg ou pour ouvrir l'écran de réception.



Réception de radio FM (Optionnel)

Recherche de stations de radio FM

Recherche manuelle

- 1 Dans le mode sans pré-enregistrement: Appuyez brièvement sur le bouton << ou >> pour augmenter/décroître la fréquence de façon graduelle.

Recherche automatique

- 1 Dans le mode sans pré-enregistrement: Appuyez << ou >> le bouton pendant deux secondes pour rechercher automatiquement les stations.
 - Appuyez n'importe quel bouton pour arrêter automatiquement la recherche.
- 2 En recherche de fréquence, la chaîne est fixée et les fréquences correspondantes seront automatiquement reçues.
 - La réception peut être faible à certains endroits.
 - Puisque les écouteurs font office d'antenne, seuls les écouteurs de LG Electronics garantissent une bonne réception.

Réglage de la chaîne radio FM

Réglage manuel des chaînes

- 1 Appuyez le bouton EZ pendant que vous écoutez la radio pour ouvrir le menu EZ.
- 2 Appuyez \wedge ou \vee le bouton pour vous déplacer à [Réglages chaîne] et ensuite appuyez \gg ou le bouton SELECT.

- 3 Appuyez \wedge ou \vee le bouton pour sélectionner [Manuel] puis appuyez \gg ou le bouton SELECT.



- 4 Appuyez \wedge ou \vee le bouton pour contrôler la fréquence.
- 5 Appuyez sur le bouton << ou >> pour sélectionner "Sauvegarder". Appuyez ensuite sur le bouton SELECT pour sauvegarder la chaîne.
 - En pressant le bouton \wedge ou \vee vers le bas et vers le haut, vous pouvez changer la fréquence et sauvegarder un maximum de 20 stations.
 - L'utilisateur peut supprimer une chaîne dans le menu EZ.
- 6 Sélectionnez "Terminer" pour terminer le réglage manuel des chaînes.

Réglage automatique des chaînes

- 1 Appuyez \wedge ou \vee le bouton sur [Réglages chaîne] et ensuite appuyez \gg ou le bouton SELECT.
- 2 Appuyez \wedge ou \vee le bouton pour sélectionner [Autom.] et ensuite appuyez \gg ou le bouton SELECT.
 - L'utilisateur peut sauvegarder un maximum de 20 chaînes et les chaînes préexistantes seront supprimées.
 - Dans une zone à faible réception, le nombre de chaînes détectées peut être inférieur à 20.