



Manuel Nero Recode



Informations sur le Copyright et la Marque

Le manuel Nero Recode et l'ensemble de son contenu sont protégés par un copyright et sont la propriété de Nero AG. Tous droits réservés. Ce manuel contient des informations protégées par copyright international. Toute reproduction, transmission ou transcription de ce manuel, faite sans l'autorisation expresse et écrite de Nero AG est interdite.

Tous les noms de marques appartiennent à leurs propriétaires respectifs. Tous les noms de marques appartiennent à leurs propriétaires respectifs.

Nero AG décline toute responsabilité au-delà des clauses des droits associés à la garantie. Nero AG ne garantit pas l'exactitude du contenu du manuel Nero Recode. Le contenu du logiciel et du manuel Nero Recode peut être modifié sans préavis.

Les marques mentionnées dans ce document ne le sont qu'à titre d'information.

Copyright © 2007 Nero AG et ses concédants. Tous droits réservés.

SW: 2.9.0.0

Table des matières

1	Généralités	5
1.1	À propos du manuel	5
1.2	A propos de Nero Recode	5
1.3	Versions avec diverses gammes de fonctions	6
1.4	Terminologie	6
2	Informations techniques	7
2.1	Configuration requise	7
3	Lancement du programme	8
3.1	Lancement Nero Recode via Nero StartSmart	8
3.2	Démarrage direct Nero Recode	9
4	Ecran de démarrage Nero Recode	10
5	Assistants de Nero Recode	12
5.1	Paramètres de base	12
5.1.1	Onglet DVD	13
5.1.2	Onglet Nero Digital	13
5.1.3	Onglet Général	14
5.1.4	Onglet Fenêtre d'aperçu	14
5.1.5	Onglet Fichier E/S	15
5.2	Ecran Importer les fichiers	15
5.2.1	Onglet Fichiers DVD-Vidéo/Titres Nero Digital	16
5.2.2	Onglet Fichiers de données	17
5.2.3	Zone Profil d'importation de titre	17
5.3	Ecran Paramètres de gravure	19
5.3.1	Options de configuration supplémentaires	20
5.4	Ecran Encodage et gravure	21
6	Recoder un DVD entier vers un DVD	23
6.1	Options de saisie spécifiques à une tâche	23
6.2	Recodage	24
7	Recoder un film principal sur un DVD	27
7.1	Options de saisie spécifiques à une tâche	27
7.2	Recodage	28
7.2.1	Nettoyage des titres	29





8	Compiler un DVD	31
8.1	Options de saisie spécifiques à une tâche	31
8.2	Recodage	32
9	Recoder des DVD et vidéos vers Nero Digital	35
9.1	Options de saisie spécifiques à une tâche	35
9.2	Recodage	36
9.2.1	Définir les paramètres audio	39
9.2.2	Créer votre propre piste de sous-titre	39
9.2.3	Définir les marques de chapitre	41
9.2.4	Définir les paramètres vidéo	42
9.2.5	Définir les options Nero Digital	43
10	Recoder un film principal vers Nero Digital	44
10.1	Options de saisie spécifiques à une tâche	44
10.2	Recodage	45
11	Paramètres experts Nero Digital	48
11.1	Terminologie MPEG-4	48
11.2	Profils MPEG-4	50
11.2.1	Créer un nouveau profil	50
11.2.2	Mode d'encodage	51
11.2.3	Qualité/Vitesse	51
11.2.4	Avancé	53
11.2.5	Images clés	54
11.2.6	Matrices	54
11.2.7	Encodeur AVC	55
11.2.8	Mode débit binaire	55
11.2.9	Paramètres Généraux	55
11.2.10	Qualité de décision	55
11.2.11	Outils de l'encodeur	56
11.2.12	Amélioration visuelle	57
12	Liste des figures	58
13	Contact	59
13.1	Données de contact	59

1 Généralités

1.1 À propos du manuel

Ce manuel est destiné à tous les utilisateurs qui souhaitent se familiariser à une bonne utilisation de Nero Recode. Il est "orienté tâche" et explique comment atteindre un objectif précis étape par étape.

Afin d'optimiser l'utilisation de ce manuel, veuillez prendre connaissance des conventions suivantes :

Symbole	Signification
	Utilisé pour les avertissements, les conditions préalables ou les instructions qui doivent être strictement suivies.
	Fait référence à des informations complémentaires ou à des conseils.
1. Démarrer...	Un chiffre apparaissant au début d'une ligne indique une demande d'action. Réalisez ces actions dans l'ordre précisé.
	Indique un résultat intermédiaire.
	Indique un résultat.
OK	Indique des passages de texte ou des boutons qui apparaissent dans l'interface du programme. Ils s'affichent en gras.
<u>Chapitre</u>	Indique les références à d'autres chapitres. Ils fonctionnent comme des liens et s'affichent en rouge souligné.
[...]	Indique des raccourcis clavier pour l'entrée de commandes.

1.2 A propos de Nero Recode

Nero Recode vous permet de copier des DVD-Vidéo non protégés par copyright sur des DVD, pour des raisons d'archivage. Si la taille de la vidéo source est supérieure à 4,7 Go, elle est compressée pour pouvoir tenir sur un disque DVD simple couche sans perte de qualité. Vous pouvez également exclure du matériel non désiré sur le DVD source lors du processus de copie (comme les sous-titres ou les bandes son), vous disposez alors de plus d'espace pour ajouter d'autres vidéos ou pour obtenir une meilleure qualité vidéo. Vous pouvez aussi graver le DVD cible sur le disque dur sous forme d'un répertoire DVD-vidéo ou vous pouvez le créer sur le disque dur sous forme d'image disque.

Naturellement, vous pouvez aussi choisir de créer votre propre compilation à partir de contenus de divers DVD (non protégés par copyright) et ensuite l'exporter au format pionnier Nero Digital™ MPEG-4/H.264 AVC, par exemple, et ensuite la graver sur un disque. Qu'il s'agisse de vidéo pour appareils portables ou pour la TV HD, peu importe, les divers profils d'exportation vous permettent d'adapter la taille de la sortie à vos besoins et vous bénéficierez toujours de la meilleure qualité en fonction de la taille du fichier.

Nero Recode vous permet donc de copier, de recompiler et de recoder les contenus de DV et de DVD et ensuite de graver les résultats sur disque.

1.3 Versions avec diverses gammes de fonctions

Nero Recode n'est pas simplement disponible dans la version complète. Les versions diffèrent de la version complète en termes de fonctions, c'est-à-dire qu'elles ne peuvent pas réaliser toutes les tâches décrites dans ce manuel et l'interface utilisateur s'adapte à la version spécifique.

Les versions suivantes sont disponibles :

Nero Recode

- Version complète

Nero Recode Essentials

Les fonctionnalités suivantes de la version complète ne sont pas incluses :

- Fonction d'export PSP
- Fonction d'export iPod

Nero Recode Essentials SE

Fonctionnalités exclusives :

- Recoder un DVD entier vers un DVD
- Fonction de gravure (via Nero API)

Nero Recode Essentials CE

Les fonctionnalités suivantes de la version complète ne sont pas incluses :

- Recoder un DVD entier
- Recoder un film principal sur DVD
- Changer la structure d'un DVD

1.4 Terminologie

- L'encodage est la conversion d'une vidéo dans un format quelconque en un autre format, par exemple le MPEG-2 ou le Nero Digital™ (MPEG-4). Un encodeur correspondant est requis pour chaque format cible.
- Le transcodage est la conversion d'une vidéo d'un format particulier dans un autre format particulier, par exemple, du Xvid au MPEG-2.
- Le recodage est la conversion d'une vidéo existante présentant certaines propriétés (par exemple un débit de 2 500 kbps) au même format mais présentant des propriétés différentes (par exemple un débit de 1 990 kbps).
- Le décodage est l'ouverture ou la lecture d'une vidéo qui a été encodée à un format particulier.



Dans ce manuel, le transcodage est synonyme à l'encodage.

2 Informations techniques

2.1 Configuration requise

En plus de la configuration système générale requise pour la Suite Nero, la configuration système individuelle suivante s'applique à Nero Recode :

- Microsoft® DirectX® 9,0b ou supérieur

Facultatif :

- Plug-in DVD-Vidéo pour l'enregistrement sur DVD-Vidéo et la fonction DVD-9 vers DVD-5
- Processeur multicoeur

3 Lancement du programme

3.1 Lancement Nero Recode via Nero StartSmart

Pour démarrer Nero Recode via Nero StartSmart, procédez comme suit :


1. Cliquez sur l'icône **Nero StartSmart**.
→ La fenêtre de Nero StartSmart s'ouvre.
2. Cliquez sur le bouton .
→ La liste des applications Nero s'ouvre.



Fig. 1: Nero StartSmart

3. Sélectionnez l'entrée **Nero Recode** dans la liste des **Applications**.
→ La fenêtre **Nero Recode** s'ouvre.
→ Vous avez démarré **Nero Recode** via Nero StartSmart.

3.2 Démarrage direct Nero Recode

Pour démarrer Nero Recode directement, procédez comme suit :

1. Si vous utilisez le menu Démarrer de Microsoft® Windows® XP, cliquez sur **Démarrer > Tous les programmes > Nero 7 (Premium) > Photo et Vidéo > Nero Recode**.
Si vous utilisez le menu Démarrer classique, cliquez sur **Démarrer > Programmes > Nero 7 (Premium) > Photo et Vidéo > Nero Recode**.
 - La fenêtre **Nero Recode** s'ouvre.
 - Vous avez démarré Nero Recode.

4 Ecran de démarrage Nero Recode

Après avoir lancé Nero Recode, l'écran de démarrage de **Nero Recode** s'affiche.

C'est là que vous pouvez choisir ce que vous voulez faire avec Nero Recode. Sélectionnez l'icône de menu appropriée pour appeler un assistant qui vous guidera pas à pas dans l'exécution de la tâche choisie.



Fig. 2: Ecran de démarrage **Nero Recode**

L'écran de démarrage de **Nero Recode** offre les options de sélection suivantes :

Icônes de menu	
Recoder un DVD entier vers un DVD	Importe des DVD ainsi que leurs menus et bonus. Les pistes audio, sous-titres ou le contenu vidéo non désirés peuvent être supprimés et la structure des titres vidéo peut être modifiée.
Recoder le film principal sur un DVD	Importe le contenu film principal sur un DVD sans menus ni bonus. Les pistes audio, sous-titres ou le contenu vidéo non désirés peuvent être supprimés et la structure des titres vidéo peut être modifiée.
Compiler un DVD	Importe des titres vidéo et compile un seul DVD à partir d'un ou de plusieurs DVD. Les pistes audio, sous-titres ou le contenu vidéo non désirés peuvent être supprimés et la structure des titres vidéo peut être modifiée.
Recoder des DVD et vidéos vers Nero Digital	Importe des titres vidéo à partir d'un ou de plusieurs DVD et les convertit en fichiers au format Nero Digital (MPEG-4). Les pistes audio, sous-titres ou le contenu vidéo non désirés peuvent être supprimés et la structure des titres vidéo peut être

	modifiée.
Recoder le film principal vers Nero Digital	Importe le contenu film principal sur un DVD sans menus ni bonus et le convertit en fichiers au format Nero Digital (MPEG-4). Les pistes audio, sous-titres ou le contenu vidéo non désirés peuvent être supprimés et la structure des titres vidéo peut être modifiée.
Boutons	
Plus	Ouvre et ferme la zone étendue dans laquelle vous pouvez régler les paramètres de base de Nero Recode.
?	Affiche l'aide en ligne ainsi que des informations sur la version et le fabricant.
Quitter	Ferme Nero Recode.
Boutons de la zone étendue	
Options	Appelle une fenêtre contenant plusieurs onglets qui vous permettent de définir comment fonctionne le programme (Cf. Paramètres de base).
Effacer le disque	Efface un disque réinscriptible.
Infos disque	Appelle les informations concernant le disque inséré dans le lecteur.
Nero CoverDesigner	Lance Nero CoverDesigner dans une nouvelle fenêtre. Nero CoverDesigner vous permet de créer des jaquettes et des étiquettes pour vos DVD et CD. Vous trouverez davantage d'informations dans le manuel de Nero CoverDesigner.



Chaque écran comporte des info-bulles ainsi que des informations détaillées sur les boutons, les icônes et les menus. Déplacez le curseur de la souris sur un élément de commande pendant quelques secondes pour voir l'info-bulle.

5 Assistants de Nero Recode

Toutes les tâches que vous pouvez réaliser avec Nero Recode peuvent être subdivisées en quatre étapes :

- Définir les paramètres de base
- Importer les fichiers que vous souhaitez recoder
- Définir les options pour Nero Digital et/ou pour le processus de gravure
- Graver le disque

Les assistants passent également par cette structure en quatre étapes et un écran distinct apparaît pour chaque étape. Vous pouvez utiliser les boutons **Suivant** et **Précédent** pour vous déplacer vers l'avant ou vers l'arrière dans les trois écrans lors de l'exécution d'une tâche. Cela signifie que vous pouvez également modifier les paramètres que vous avez déjà définis ou annuler des actions.



Nero Digital™ est un codec MPEG-4. Il est compatible avec le MPEG-4 Vidéo et le MPEG-4 High Efficiency AAC et offre un son surround haute qualité et une image haute résolution pour votre home cinéma.

5.1 Paramètres de base

Les paramètres de base sont définis dans les onglets de la fenêtre **Options de Nero Recode**. Celle-ci s'ouvre à l'aide du bouton **Options** dans la zone étendue.

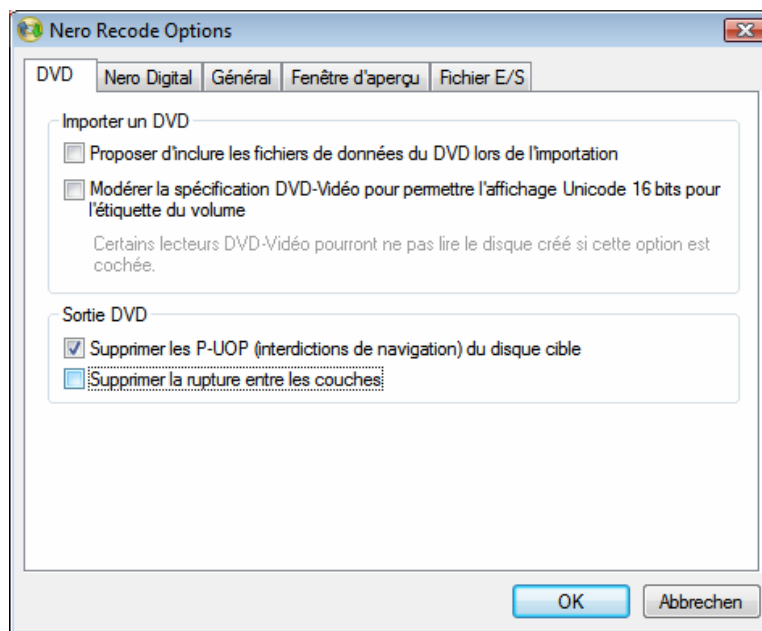


Fig. 3: Fenêtre **Options de Nero Recode**

5.1.1 Onglet DVD

Cet onglet est utilisé pour définir les paramètres d'importation de DVD.
Les options de saisie suivantes sont disponibles :

Case à cocher Proposer d'inclure les fichiers de données du DVD lors de l'importation	Permet de décider si le contenu est inclus dans la copie lors de l'importation d'un DVD contenant des données. Cette case doit être cochée si les données doivent aussi être copiées.
Case à cocher Modérer la spécification DVD-Vidéo pour permettre l'affichage Unicode 16 bits pour l'étiquette du volume	Permet de modérer les restrictions concernant l'utilisation des jeux de caractères. Nero Recode n'utilise pas les caractères des langues comme le japonais ou le coréen qui possèdent un jeu de caractères Unicode 16 bits non compatible avec les exigences du DVD-Vidéo.
Case à cocher Supprimer les P-UOP (interdictions de navigation) du disque cible	Permet de décider si les zones interdites sur un DVD sont rendues accessibles à l'utilisateur au moment de la copie. Par exemple, si le DVD original contient une zone qui ne peut pas être sautée, vous pouvez utiliser Nero Recode pour supprimer le bloc de façon à ce que les utilisateurs puissent sauter cette zone ou effectuer une avance rapide dans cette zone.
Case à cocher Supprimer la rupture entre les couches	Permet de supprimer la rupture entre les couches. Si le DVD original se compose de deux couches, une commande sur le DVD permet de geler brièvement l'image pour permettre au laser de passer de la première couche à la seconde. Lorsque Nero Recode est utilisé pour copier sur un DVD simple couche, cette commande est redondante et peut donc être supprimée.

5.1.2 Onglet Nero Digital

Cet onglet est utilisé pour définir les paramètres de conversion au format Nero Digital.

Une fois que Nero Recode a créé un fichier MPEG-4, une vérification se fait automatiquement pour voir si la qualité de la vidéo pourrait être améliorée en convertissant le fichier une seconde fois. Le menu déroulant est utilisé pour définir de quelle manière Nero Recode procède dans ce cas.

Les options de sélection suivantes sont disponibles :

Me demander de confirmer les fichiers nécessitant une deuxième passe.	Si une seconde conversion peut améliorer la qualité, une boîte de dialogue s'ouvre avant la seconde conversion. Celle-ci peut être utilisée pour déterminer si ou non cette seconde passe doit avoir lieu.
Ne pas me demander. Toujours effectuer une deuxième passe.	Si une seconde passe peut améliorer la qualité, celle-ci s'effectue automatiquement sans vérification.

Ne pas me demander. Ne jamais effectuer de deuxième passe.	Une seconde conversion n'a jamais lieu, même pas si elle peut améliorer la qualité du fichier MPEG-4 résultant.
-------------------------------------------------------------------	-----------------------------------------------------------------------------------------------------------------

Les options de saisie suivantes sont également disponibles :

Bouton Standard	Permet de restaurer les paramètres par défaut.
Menu déroulant Méthode de macrotisation/Méthode de micromisation	Permet de sélectionner la méthode de modification de la résolution vidéo, si nécessaire. Le paramètre par défaut est Automatique , ce qui signifie que la meilleure méthode est choisie automatiquement.
Case à cocher Analyser les fichiers pendant l'importation	Analyse le fichier vidéo au moment de l'importation.
Case à cocher Fermeture automatique de iTunes après transfert iPod	Ferme automatiquement iTunes après le transcodage au format vidéo Apple iPod.

5.1.3 Onglet Général

Cet onglet est utilisé pour définir les paramètres généraux de Nero Recode.

Les options de saisie suivantes sont disponibles :

Bouton Activer tout	Permet d'activer tous les avertissements ceux-ci avaient été désactivés manuellement.
Case à cocher Si réduire, réduire dans la zone de notification	Précise que le programme doit s'afficher dans la barre d'état lorsqu'il est réduit.
Case à cocher Ne pas éjecter le disque à la fin de l'encodage/la gravure	Empêcher l'éjection du disque après la gravure.
Case à cocher Proposer d'enregistrer un rapport à la fin du processus de gravure réussi	Permet d'enregistrer le rapport du processus de gravure.
Menu déroulant Langue	Définit la langue pour Nero Recode.

5.1.4 Onglet Fenêtre d'aperçu

Cet onglet peut être utilisé pour définir la qualité audio dans la fenêtre d'aperçu DVD.

Les options de saisie suivantes sont disponibles :

Zone Fenêtre d'aperçu	Précise la qualité audio de la fenêtre d'aperçu.
---------------------------------	--------------------------------------------------

5.1.5 Onglet Fichier E/S

Cet onglet est utilisé pour définir la méthode d'accès au disque pour la conversion directe. L'option de saisie suivante est disponible :

Zone Fichier E/S	Précise la méthode d'accès au disque pendant la conversion directe.
----------------------------	---------------------------------------------------------------------



Lors de la lecture de DVD non protégés par copyright qui disposent d'un bit de copyright doté du **SPTI/ASPI**, un message s'affiche occasionnellement et indique que le DVD ne peut pas être copié. Dans ce cas, sélectionnez l'option **Système de fichiers Windows** lors de la lecture.

5.2 Ecran Importer les fichiers

L'écran concernant l'importation de fichiers change en fonction de la tâche choisie. Les options de saisie standard disponibles dans cet écran sont expliquées ci-dessous. L'explication des options de saisie affichées, qui peut différer en fonction de la tâche sélectionnée, se trouve dans la description de chaque tâche.

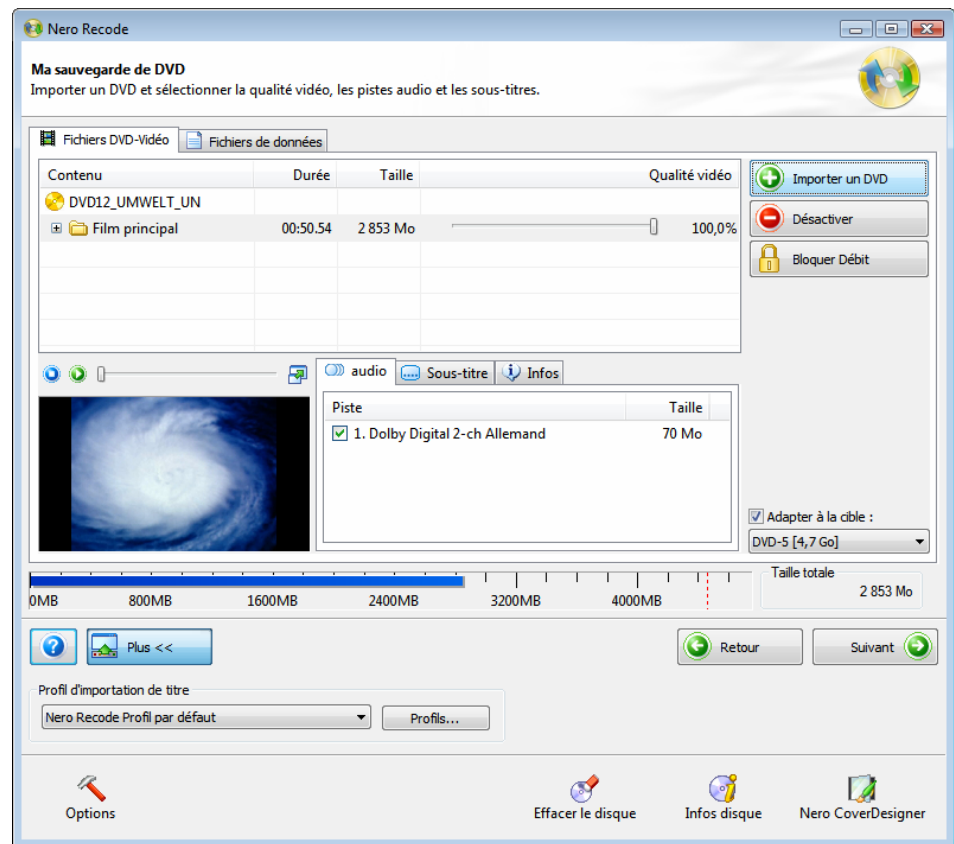


Fig. 4: Importer des titres vidéo dans Nero Recode

Les options de saisie suivantes sont standard dans l'écran d'importation des fichiers et sont disponibles dans le contexte de chaque tâche :

Case à cocher Adapter à la cible	Permet de recoder automatiquement le contenu du disque importé de façon à ce qu'il s'adapte au disque vierge. La case est cochée par défaut. Si la case n'est pas cochée, la taille de la copie peut être plus importante que celle disponible sur un disque. Bien qu'il ne soit pas possible de graver la structure du DVD final sur un disque vierge classique vendu dans le commerce, le titre DVD-Vidéo peut certainement être lu à partir du disque dur.
--------------------------------------------	---------------------------------------------------------------------------------------------------------------------------------------------------------------------------------------------------------------------------------------------------------------------------------------------------------------------------------------------------------------------------------------------------------------------------------------------------------------------

Menu déroulant Adapter à la cible	Ceci affiche le support cible. La barre de capacité en bas de l'écran affiche le volume des données sélectionnées. Ce menu déroulant est actif lorsque la case est cochée.
Zone Taille totale	Affiche l'espace utilisé sur le disque.
Zone Barre de capacité	Affiche l'espace utilisé sur le disque. Si la barre est bleue, tout le contenu tiendra sur le disque. Si une barre rouge s'affiche, le volume des données dépasse la capacité du disque.





5.2.1 Onglet Fichiers DVD-Vidéo/Titres Nero Digital

Les options de saisie suivantes sont standard dans l'onglet Fichiers DVD-Vidéo et sont disponibles dans le contexte de chaque tâche :

Bouton Importer un DVD	Ceci ouvre une boîte de dialogue permettant d'importer le fichier souhaité.
----------------------------------	-----------------------------------------------------------------------------

Zone de prévisualisation

Les options de saisie suivantes sont standard dans l'onglet Fichiers DVD-Vidéo et sont disponibles dans le contexte de chaque tâche :

	Arrête la lecture.
	Démarre la lecture.
	Passe à des points spécifiques.
	Agrandit la zone de prévisualisation.




Onglets Audio/Sous-titre/Infos

Parmi d'autres choses, les onglets **Audio/Sous-titre/Infos** au milieu de l'écran affichent les bandes son présentes sur le DVD original et les sous-titres de la zone sélectionnée. Les pistes audio et de sous-titres ont été importées conformément au profil sélectionné lors de l'importation. Les onglets suivants sont disponibles :

Onglet Audio	Affiche les pistes audio importées conformément au profil d'importation.
Onglet Sous-titre	Affiche les pistes de sous-titres importées conformément au profil d'importation.
Onglet Infos	Affiche les informations concernant le titre vidéo importé.

5.2.2 Onglet Fichiers de données

Les fichiers de données peuvent être gravés sur le disque ainsi que le film. Ces fichiers sont importés via l'onglet **Fichiers de données**. Les options de saisie suivantes sont disponibles dans le contexte de chaque tâche :

Bouton Ajouter des fichiers	Ce bouton ouvre une boîte de dialogue permettant d'ajouter des fichiers.
Bouton Supprimer	Ce bouton permet de supprimer un fichier de données et n'est actif que si au moins un fichier de données a été ajouté.
	Affiche le contenu de dossiers du niveau supérieur et n'est actif que lorsque l'utilisateur se trouve dans un sous-dossier.
	Ouvre la boîte de dialogue permettant de créer un dossier dans une zone de données du disque.
	Ouvre un menu permettant de changer la manière dont les fichiers sont affichés dans les dossiers.

5.2.3 Zone Profil d'importation de titre

La zone **Profil Nero Recode** vous permet de passer à la fenêtre **Profil d'importation de titre**. Vous pouvez créer un nouveau profil ici.

Les options de saisie suivantes sont disponibles dans la zone **Profil d'importation de titre** :

Menu déroulant Profil actuel	Indique le profil actuel.
Bouton Nouveau	Appelle une boîte de dialogue permettant de créer un nouveau profil.
Bouton Supprimer	Supprime le profil actuel affiché dans le menu déroulant Profil actuel .

Les onglets suivants sont disponibles dans la fenêtre Profil d'importation de titre :

Onglet Vidéo

Zone Répartition de la qualité	Définit le taux de qualité entre le film principal et les bonus.
Zone Menus	Précise si les menus doivent être copiés en qualité originale.

Onglet Audio

Case à cocher Présélectionner les pistes audio suivantes	Définit si le DVD doit contenir les pistes audio dans des langues spécifiques uniquement ou dans toutes les langues.
Bouton Ajouter	Celui-ci ouvre une boîte de dialogue dans laquelle vous pouvez ajouter des pistes audio dans différentes langues. Ce bouton n'est actif que si la case Présélectionner les pistes audio suivantes est cochée.
Bouton Enlever	Supprime les pistes audio mises en surbrillance. Ce bouton n'est actif que si au moins une piste audio a été mise en surbrillance dans l'aperçu des pistes sélectionnées.

Menu déroulant Parmi plusieurs pistes de la même langue, sélectionner	Précise le format audio utilisé si il y a plusieurs pistes audio dans la même langue sur le DVD.
Case à cocher Sélectionner toutes les pistes si aucune ne correspond à mes critères	Ceci permet de sélectionner toutes les pistes audio si les pistes sur le DVD ne disposent pas de bandes son correspondant aux critères définis.

Onglet **Sous-titre**

Case cocher Présélectionner les sous-titres suivants	Définit si le DVD doit contenir les sous-titres dans des langues spécifiques uniquement ou dans toutes les langues.
Bouton Ajouter	Celui-ci ouvre une boîte de dialogue dans laquelle vous pouvez ajouter des pistes de sous-titres dans différentes langues. Ce bouton n'est actif que si la case Présélectionner les sous-titres suivants est cochée.
Bouton Enlever	Supprime les pistes de sous-titres mises en surbrillance. Ce bouton n'est actif que si au moins une piste de sous-titre a été mise en surbrillance dans l'aperçu des pistes de sous-titres sélectionnées.
Case à cocher Sélectionner toutes les pistes si aucune ne correspond à mes critères	Ceci permet de sélectionner toutes les pistes de sous-titres si les pistes sur le DVD ne disposent pas de sous-titres correspondant aux critères définis.

5.3 Ecran Paramètres de gravure

L'écran concernant le réglage des options de gravure change en fonction de la tâche sélectionnée. Les options de saisie standard dans cet écran sont expliquées ci-dessous. L'explication des options de saisie affichées, qui peut différer en fonction de la tâche sélectionnée, se trouve dans la description de chaque tâche.

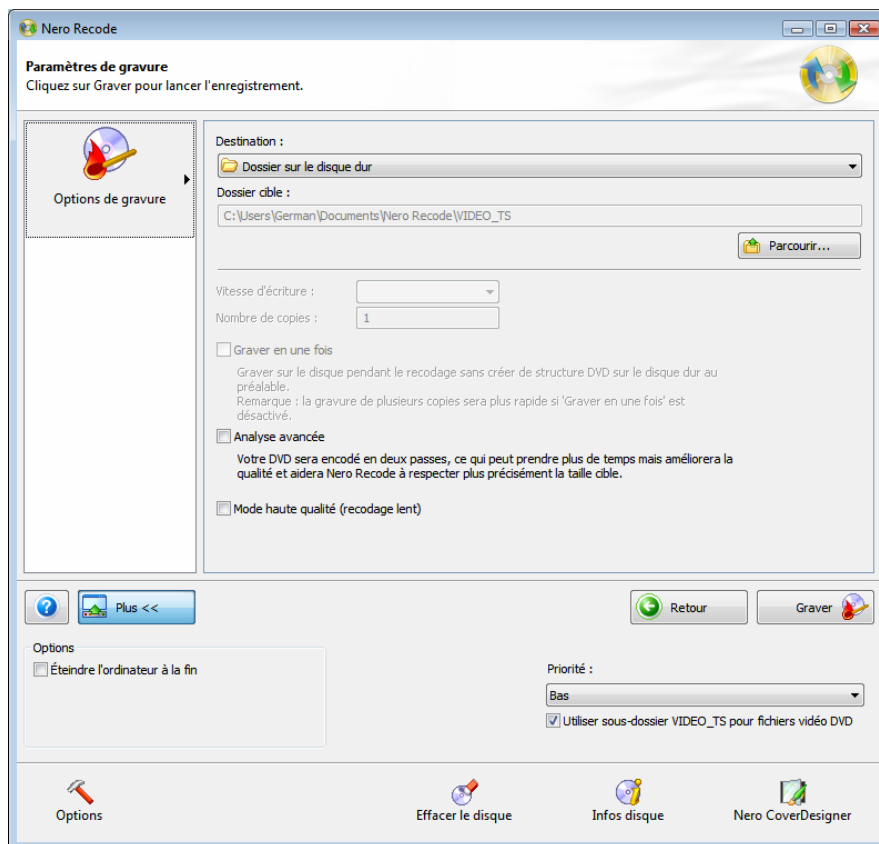


Fig. 5: Paramètres de gravure de Nero Recode

Les options de saisie suivantes sont standard dans l'écran **Paramètres de gravure** et sont disponibles dans le contexte de chaque tâche :

Menu déroulant Destination	Précise la destination de la compilation. Vous pouvez utiliser un graveur de CD/DVD pour graver les données, stocker les données sur un disque dur ou générer un fichier image.
Case à cocher Dossier cible	Précise le dossier cible dans lequel est stockée la compilation et dans lequel sont stockés les fichiers temporaires créés lors de la gravure. Ceux-ci sont supprimés automatiquement après la gravure.
Bouton Parcourir	Ouvre une fenêtre qui montre l'arborescence des répertoires de l'ordinateur. Vous pouvez sélectionner ici le dossier cible dans lequel la compilation sera stockée ou dans lequel les fichiers temporaires doivent être stockés pendant la gravure. Le chemin est automatiquement référencé dans la case de texte Dossier cible . Les fichiers temporaires sont supprimés automatiquement après la gravure.
Menu déroulant Vitesse d'écriture	Précise la vitesse d'écriture. Ce menu déroulant n'est actif que si un graveur CD/DVD a été sélectionné dans le menu

	déroulant Destination .
Case à cocher Nombre de copies	Affiche le nombre de copies à graver. Ce champ de texte n'est actif que si un graveur CD/DVD a été sélectionné dans le menu déroulant Destination .
Bouton Graver	Lance le processus de gravure.

Les options de saisie suivantes spécifiques à une tâche sont également disponibles :

Case à cocher Graver en une fois	Si cette case n'est pas cochée, la structure du DVD est enregistrée sur le disque dur avant la gravure. La gravure prend plus de temps dans ce cas-là. Cette méthode est plus rapide si plusieurs copies sont requises parce que le recodage n'a lieu qu'une seule fois. Cette case à cocher n'est active que si un graveur CD/DVD a été sélectionné dans le menu déroulant Destination .
Case à cocher Analyse avancée	Améliore considérablement la qualité du processus d'encodage d'un DVD. Le recodage a lieu en deux étapes et prend donc plus de temps. Cette case à cocher n'est active que si un graveur CD/DVD a été sélectionné dans le menu déroulant Destination .
Case à cocher Mode haute qualité	Améliore la qualité du recodage. Cela signifie que le recodage prend plus de temps. Cette case à cocher n'est active que si un graveur CD/DVD a été sélectionné dans le menu déroulant Destination .

Les options de paramétrage supplémentaires suivantes sont disponibles lors de la conversion au format Nero Digital :

Menu déroulant Profil actuel	Affiche le Profil Nero Digital que vous avez sélectionné dans l'écran Mon disque Nero Digital . Seul un profil est disponible par défaut, vous pouvez cependant en créer un nouveau.
Bouton Nouveau	Crée un nouveau profil. Celui-ci peut être sélectionné dans le menu déroulant Profil actuel .
Bouton Supprimer	Supprime le profil sélectionné dans le menu déroulant Profil actuel .
Champ de texte Méthode d'encodage	Sélectionne la méthode à utiliser pour encoder le fichier MPEG-4.
Case à cocher Mode expert	Passes aux paramètres experts de Nero Digital.

Les utilisateurs très expérimentés dans la conversion de fichiers vidéo et audio peuvent utiliser le mode expert pour bénéficier d'options de paramétrage avancées (Cf. [Paramètres experts Nero Digital](#)).

5.3.1 Options de configuration supplémentaires

La fenêtre étendue offre également les options de configuration supplémentaires suivantes :

Case à cocher Éteindre l'ordinateur à la fin	L'ordinateur s'éteint automatiquement une fois la gravure terminée. Cette case à cocher ne s'affiche que dans l'écran Paramètres de gravure .
--------------------------------------------------------	------------------------------------------------------------------------------------------------------------------------------------------------------

<p>Menu déroulant Priorité</p>	<p>Définit comment utiliser les ressources disponibles sur l'ordinateur lors de la gravure d'un disque. Ce menu déroulant ne s'affiche que dans l'écran Paramètres de gravure.</p>
-------------------------------------------	-------------------------------------------------------------------------------------------------------------------------------------------------------------------------------------------

5.4 Ecran Encodage et gravure

L'écran **Encodage et gravure** change en fonction de la tâche sélectionnée. Les options de saisie standard dans cet écran sont expliquées ci-dessous. L'explication des options de saisie affichées, qui peut différer en fonction de la tâche sélectionnée, se trouve dans la description de chaque tâche.

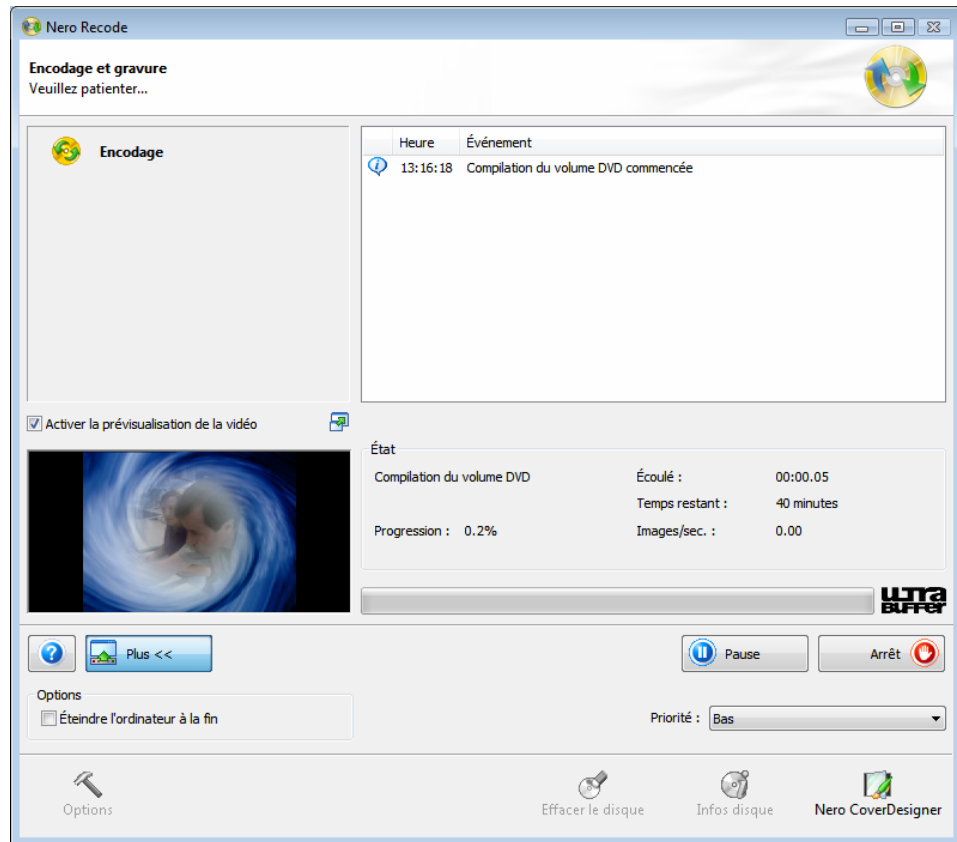



Fig. 6: Processus de gravure Nero Recode

Les options de saisie suivantes sont standard dans l'écran **Graver le disque** et sont disponibles dans le contexte de chaque tâche :

<p>Case à cocher Activer la prévisualisation de la vidéo</p>	<p>Active la prévisualisation de la vidéo pendant la gravure.</p>
	<p>Agrandit et réduit la zone de prévisualisation de la vidéo.</p>
<p>Zone Etat</p>	<p>Indique la progression du processus de gravure.</p>
<p>Zone Barre de progression</p>	<p>Montre la progression du processus de gravure de manière graphique.</p>
<p>Bouton Pause</p>	<p>Arrête momentanément la processus de gravure.</p>

Bouton Arrêt	Arrête le processus de gravure.
Bouton Reprendre	Reprend le processus de gravure. Ce bouton ne s'affiche que si le processus de gravure a été mis en pause à l'aide du bouton Pause .
Bouton Retour	Affiche l'écran précédent.
Bouton Plus	Affiche l'écran Que voulez-vous faire ? . Plusieurs options sont disponibles ici pour exécuter d'autres actions.

Si vous recodez des fichiers pour Nero Digital, l'option de saisie suivante est disponible :

Case à cocher Afficher les périphériques compatibles Nero Digital	Ceci ouvre une fenêtre de navigateur contenant une liste de périphériques qui peuvent reproduire le profil Nero Digital pendant le processus d'encodage. Cette fonction requiert une connexion Internet performante.
--------------------------------------------------------------------------	-------------------------------------------------------------------------------------------------------------------------------------------------------------------------------------------------------------------------

6 Recoder un DVD entier vers un DVD

Nero Recode vous permet d'adapter et de changer la structure d'un DVD pendant la copie de façon à ce que les données puissent être gravées sur un disque vierge classique vendu dans le commerce.



Si vous n'avez pas de droits d'auteur ou d'autorisation du détenteur des droits d'auteur, la copie non autorisée de disques constitue une violation de la législation nationale et internationale pouvant entraîner de graves sanctions.



Le meilleur moyen de créer une copie simple 1:1 d'un DVD consiste à utiliser Nero Express ou Nero Burning ROM. Les données ne sont pas compressées dans ce cas, le disque vierge utilisé doit donc disposer d'assez d'espace pour le contenu du DVD original affiché. Pour plus de détails sur l'utilisation de Nero Express ou de Nero Burning ROM, consultez les manuels respectifs et/ou les fichiers d'aide.

6.1 Options de saisie spécifiques à une tâche

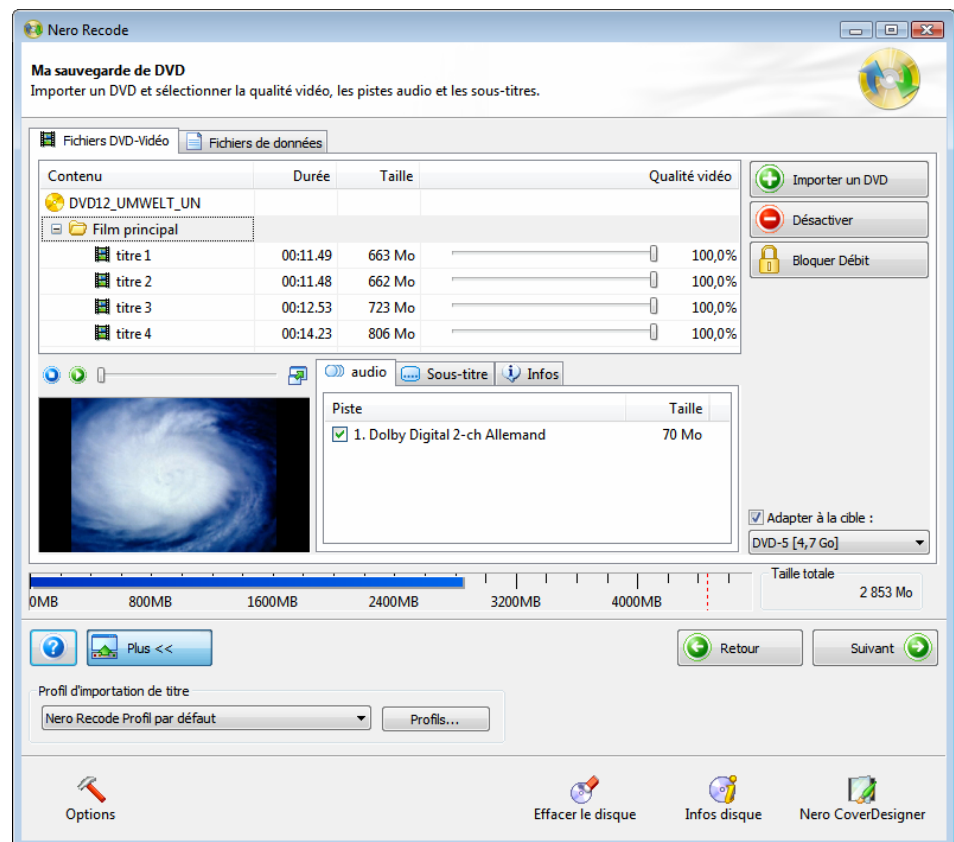






Fig. 7: Ecran **Ma sauvegarde de DVD** avec DVD déjà importé

En plus des options de saisie décrites dans le chapitre concernant l'écran Importer les fichiers (Cf. [Ecran Importer les fichiers](#)), les boutons suivants sont disponibles dans l'écran **Ma sauvegarde de DVD** pour la tâche **Recoder un DVD entier vers un DVD** :

 Désactiver	Supprime les titres vidéo contenus dans l'original. Ceux-ci ne sont pas transférés lors de la gravure de la copie. Ce bouton n'est actif que lorsqu'un titre DVD-Vidéo a été importé.
 Activer	Active les titres vidéo précédemment désactivés. Ces titres sont alors transférés lors de la gravure de la copie. Ce bouton n'est actif que lorsqu'un titre DVD-Vidéo déjà importé a été désactivé.
 Bloquer Débit	Verrouille le changement automatique de la qualité de recodage pour un titre DVD-Vidéo. Il est encore possible de faire des modifications manuelles au niveau des paramètres de qualité en déplaçant le curseur. Il peut être intéressant de verrouiller des titres vidéo individuels si la qualité d'un autre contenu doit être améliorée, ce qui requiert une détérioration proportionnelle du reste du contenu. Ce bouton n'est actif que lorsqu'un titre DVD-Vidéo a été importé.
 Débloquer Débit	Supprime le verrou sur la modification automatique de la qualité de recodage. Ce bouton n'est actif que lorsqu'un titre DVD-Vidéo a été importé.

Les colonnes de la partie supérieure de l'onglet **Fichiers DVD-Vidéo** ont la signification suivante :

Contenu	Affiche la structure du DVD.
Durée	Affiche la durée de la zone correspondante.
Taille	Affiche la taille de la zone correspondante.
Qualité vidéo	Affiche la qualité. Plus la valeur est élevée, meilleure est la qualité du fichier recodé avec Nero Recode.

6.2 Recodage

Pour recoder un DVD, procédez comme suit:

1. Lancez Nero Recode.
 - L'écran de démarrage s'affiche (Cf. [Ecran de démarrage Nero Recode](#)).
2. Sélectionnez la tâche **Recoder un DVD entier vers un DVD** dans l'écran de démarrage de Nero Recode.
 - L'écran **Ma sauvegarde de DVD** s'affiche.
3. Insérez le DVD que vous souhaitez recoder dans le lecteur DVD de votre PC.
4. Insérez un disque vierge si vous souhaitez graver les données sur CD/DVD.
5. Cochez la case **Adapter à la cible** comme demandé.
 - Le contenu du DVD source est alors recodé pour s'adapter à la taille du disque vierge inséré.



Si la case **Adapter à la cible** n'est pas cochée, le DVD-Vidéo source est importé dans sa taille originale. Dans ce cas, le volume de données peut être si important qu'il peut uniquement être gravé sur un DVD double couche ou enregistré sur le disque dur.

6. Sélectionnez le profil d'importation souhaité dans la zone **Profil d'importation de titre** (Cf. [Zone Profil d'importation de titre](#)).
7. Cliquez sur le bouton **Importer un DVD**.
 - La boîte de dialogue **Chercher dossier** s'ouvre.
8. Sélectionnez le lecteur ou le dossier du disque dur contenant le DVD que vous souhaitez recoder et cliquez sur le bouton **OK**.
 - Vous avez importé le DVD.
La barre de capacité en bas de l'écran affiche la quantité de mémoire utilisée par les fichiers importés du DVD. Si le DVD source est plus volumineux que le support cible, la zone centrale de l'onglet **Fichiers DVD-Vidéo** montre de quelle manière le DVD sera recodé avec le profil sélectionné.
9. Sélectionnez les pistes audio que vous souhaitez copier dans l'onglet **Audio**.
10. Sélectionnez les pistes de sous-titres que vous souhaitez copier dans l'onglet **Sous-titre**.
11. S'il y a un titre vidéo que vous ne souhaitez pas copier :
 1. Sélectionnez le titre vidéo souhaité dans l'onglet **Fichiers DVD-Vidéo**.
 2. Cliquez sur le bouton **Désactiver**.
 - La boîte de dialogue **Désactiver l'élément** s'affiche.
 3. Sélectionnez la méthode de suppression souhaitée dans la boîte de dialogue et confirmez en cliquant sur **OK**.
 - Le titre vidéo est désactivé.
12. Si vous souhaitez réactiver le titre vidéo pour la copie :
 1. Sélectionnez le titre vidéo désactivé dans l'onglet **Fichiers DVD-Vidéo**.
 2. Cliquez sur le bouton **Activer**.
 - Le titre vidéo est à nouveau activé et peut être copié.
13. Si vous souhaitez verrouiller un titre vidéo individuel pour éviter la perte de qualité pendant le recodage :
 1. Sélectionnez le titre vidéo que vous souhaitez verrouiller.
 2. Cliquez sur le bouton **Bloquer Débit**.
 - Le titre vidéo sélectionné est verrouillé.
14. Si vous voulez déverrouiller un titre vidéo déjà verrouillé pour régler la qualité en fonction des changements de qualité des autres titres :
 1. Sélectionnez le titre vidéo que vous souhaitez déverrouiller.
 2. Cliquez sur le bouton **Débloquer Débit**.
 - Le titre vidéo sélectionné est déverrouillé.
15. Déplacez le curseur pour une zone dans la colonne **Qualité vidéo** jusqu'à ce que la qualité requise pour le titre vidéo soit atteinte.



La qualité du reste du contenu du DVD va se détériorer proportionnellement à l'amélioration de la qualité d'un titre vidéo individuel.

16. Cliquez sur le bouton **Suivant** pour continuer à définir les paramètres de gravure.

- L'écran **Paramètres de gravure** s'affiche.
- 17. Définissez les paramètres requis pour le processus de gravure (Cf. [Ecran Paramètres de gravure](#)).
- 18. Cliquez sur le bouton **Graver** pour démarrer le processus de gravure.
 - Le processus de gravure est lancé.
L'écran **Encodage et gravure** s'affiche et vous pouvez suivre la l'évolution du processus de gravure dans la barre de progression.
- 19. Pour annuler la gravure, cliquez sur le bouton **Arrêt**. Pour mettre en pause/reprendre la gravure, cliquez sur le bouton **Pause/Reprendre**.
 - Le processus de gravure est terminé lorsque le message correspondant s'affiche dans la fenêtre d'information.
Vous pouvez à présent revenir aux paramètres de gravure et graver à nouveau la compilation. Le bouton **Suivant** vous amène à l'écran **Que voulez-vous faire ?** dans lequel vous pouvez sélectionner les autres options ou fermer Nero Recode.

7 Recoder un film principal sur un DVD

Nero Recode vous permet de copier le film principal sur un DVD sans les bonus. Vous pouvez adapter et changer la structure du film principal de façon à ce que les données puissent être gravées sur un disque vierge classique vendu dans le commerce.



Si vous n'avez pas de droits d'auteur ou d'autorisation du détenteur des droits d'auteur, la copie non autorisée de disques constitue une violation de la législation nationale et internationale pouvant entraîner de graves sanctions.



Le meilleur moyen de créer une copie simple 1:1 d'un DVD consiste à utiliser Nero Express ou Nero Burning ROM. Les données ne sont pas compressées dans ce cas, le disque vierge utilisé doit donc disposer d'assez d'espace pour le contenu du DVD original affiché. Pour plus de détails sur l'utilisation de Nero Express ou de Nero Burning ROM, consultez les manuels respectifs et/ou les fichiers d'aide.

7.1 Options de saisie spécifiques à une tâche

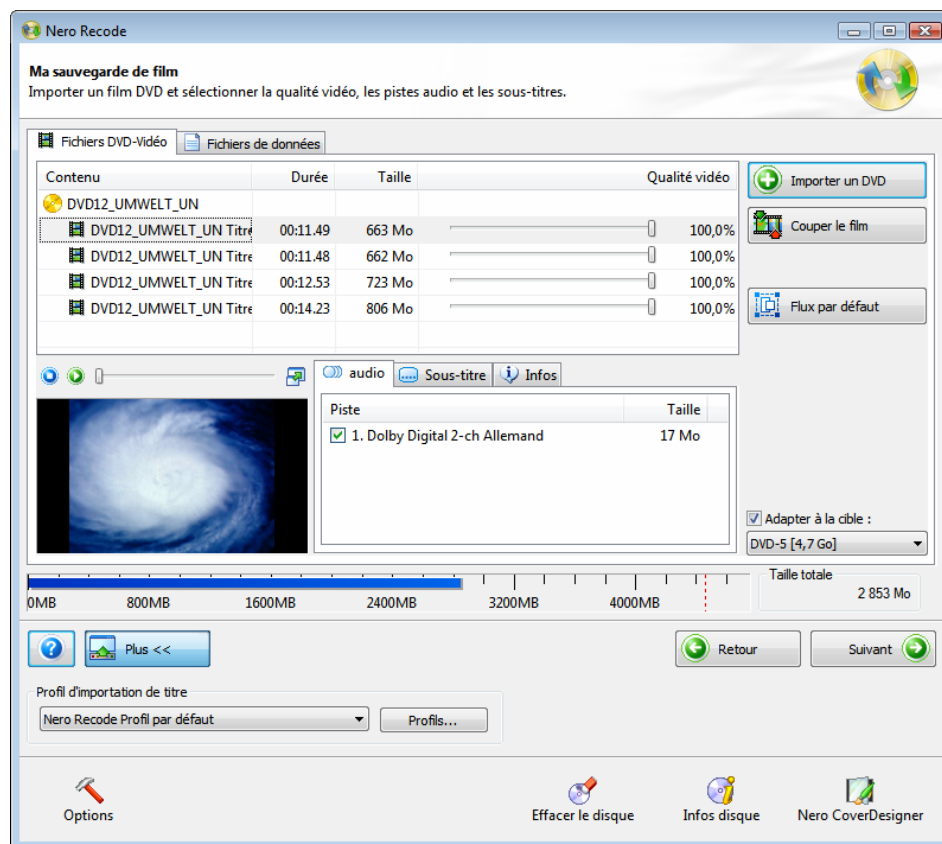


Fig. 8: Ecran **Ma sauvegarde de film** avec film principal déjà importé

En plus des options de saisie décrites dans le chapitre sur l'écran Importer les fichiers (Cf. [Ecran Importer les fichiers](#)), les boutons suivants sont disponibles dans l'écran **Ma sauvegarde de film** pour la tâche **Recoder le film principal sur un DVD** :



Couper le film

Ouvre une fenêtre dans laquelle vous pouvez couper le titre vidéo sélectionné. Ce bouton n'est actif que lorsqu'un titre

	DVD-Vidéo a été importé. (Cf. Nettoyage des titres).
--	-----------------------------------------------------------------------

Les colonnes de la partie supérieure de l'onglet **Fichiers DVD-Vidéo** ont la signification suivante.

Contenu	Affiche la structure du DVD.
Durée	Affiche la durée de la zone correspondante.
Taille	Affiche la taille de la zone correspondante.
Qualité vidéo	Affiche la qualité. Plus la valeur est élevée, meilleure est la qualité du fichier recodé avec Nero Recode.

7.2 Recodage


Pour recoder un DVD, procédez comme suit:

1. Lancez Nero Recode.
 - L'écran de démarrage s'affiche (Cf. [Ecran de démarrage Nero Recode](#)).
2. Sélectionnez la tâche **Recoder le film principal sur un DVD** dans l'écran de démarrage de Nero Recode.
 - L'écran **Ma sauvegarde de film** s'affiche.
3. Insérez le DVD que vous souhaitez recoder dans le lecteur DVD de votre PC.
4. Insérez un disque vierge si vous souhaitez graver les données sur CD/DVD.
5. Cochez la case **Adapter à la cible**.
 - Le contenu du DVD source est alors recodé pour s'adapter à la taille du disque vierge inséré.



Si la case **Adapter à la cible** n'est pas cochée, le DVD-Vidéo source est importé dans sa taille originale. Dans ce cas, le volume de données peut être si important qu'il peut uniquement être gravé sur un DVD double couche ou enregistré sur le disque dur.

6. Sélectionnez le profil d'importation souhaité dans la zone **Profil d'importation de titre** (Cf. [Zone Profil d'importation de titre](#)).
7. Cliquez sur le bouton **Importer un DVD**.
 - La boîte de dialogue **Chercher dossier** s'ouvre.
8. Sélectionnez le lecteur ou le dossier du disque dur contenant le DVD que vous souhaitez recoder et cliquez sur le bouton **OK**.
 - Vous avez importé le film principal sur le DVD.
La barre de capacité en bas de l'écran affiche la quantité de mémoire utilisée par les fichiers importés du DVD. Si le DVD source est plus volumineux que le support cible, la zone centrale de l'onglet **Fichiers DVD-Vidéo** montre de quelle manière le DVD sera recodé avec le profil sélectionné.
9. Sélectionnez les pistes audio que vous souhaitez copier dans l'onglet **Audio**.
10. Sélectionnez les pistes de sous-titres que vous souhaitez copier dans l'onglet **Sous-titre**.
11. Si vous souhaitez couper un titre vidéo :

1. Sélectionnez le titre vidéo souhaité dans l'onglet **Fichiers DVD-Vidéo**.
 2. Cliquez sur le bouton **Couper le film**.
 - La fenêtre **Couper le film** s'ouvre.
 3. Coupez le titre vidéo en définissant l'image de début et l'image de fin (Cf. [Nettoyage des titres](#)).
 4. Cliquez sur le bouton **OK**.
 - Vous avez coupé le titre vidéo.
12. Déplacez le curseur pour une zone dans la colonne **Qualité vidéo** jusqu'à ce que la qualité requise pour le titre vidéo soit atteinte.
-  La qualité du reste du contenu du DVD va se détériorer proportionnellement à l'amélioration de la qualité d'un titre individuel.
13. Cliquez sur le bouton **Suivant** pour continuer à définir les paramètres de gravure.
 - L'écran **Paramètres de gravure** s'affiche.
 14. Définissez les paramètres requis pour le processus de gravure (Cf. [Ecran Encodage et gravure](#)).
 15. Cliquez sur le bouton **Graver** pour démarrer le processus de gravure.
 - Le processus de gravure est lancé.
L'écran **Encodage et gravure** s'affiche et vous pouvez suivre l'évolution du processus de gravure dans la barre de progression.
 16. Pour annuler la gravure, cliquez sur le bouton **Arrêt**. Pour mettre en pause/reprendre la gravure, cliquez sur le bouton **Pause/Reprendre**.
 - Le processus de gravure est terminé lorsque le message correspondant s'affiche dans la fenêtre d'information.
Vous pouvez à présent revenir aux paramètres de gravure et graver à nouveau la compilation. Le bouton **Suivant** vous amène à l'écran **Que voulez-vous faire ?** dans lequel vous pouvez sélectionner d'autres options ou fermer Nero Recode.

7.2.1 Nettoyage des titres

Si vous ne voulez pas utiliser le titre vidéo tout entier dans le film principal importé, vous pouvez simplement utiliser un clip spécifique en découpant le titre vidéo.

La fenêtre **Découper le film** dans laquelle les titres vidéo peuvent être découpés est divisée en deux zones, la première montre l'image de départ par laquelle le titre vidéo doit commencer et la seconde montre l'image finale par laquelle le titre vidéo doit se terminer.

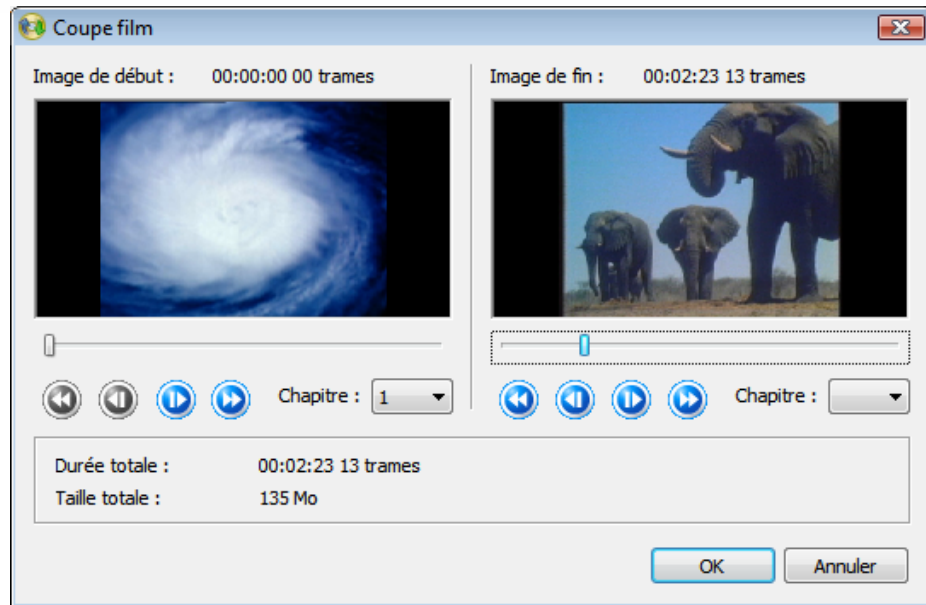








Fig. 9: Fenêtre **Couper le film**

Les options de saisie suivantes sont disponibles dans la fenêtre **Couper le film** :

	Bouton pour sauter de quelques images vers l'avant.
	Bouton pour sauter de 6 secondes vers l'avant.
	Bouton pour sauter de 6 secondes vers l'arrière.
	Bouton pour sauter de quelques images vers l'arrière.
	Curseur pour définir l'image requise manuellement.
	Sélectionnez les marques de chapitre du titre vidéo dans la liste déroulante. Ceci n'est possible que si le titre vidéo contient des marques de chapitre.
Spécification Image de début	Indique l'image de départ du titre vidéo.
Spécification Image de fin	Indique l'image finale du titre vidéo.
Spécification Durée totale	Indique la durée du titre vidéo.
Spécification Taille totale	Indique la taille totale du titre vidéo.

8 Compiler un DVD

Nero Recode vous permet de compiler vos propres DVD à partir de titres vidéo et de fichiers de données importés.

8.1 Options de saisie spécifiques à une tâche

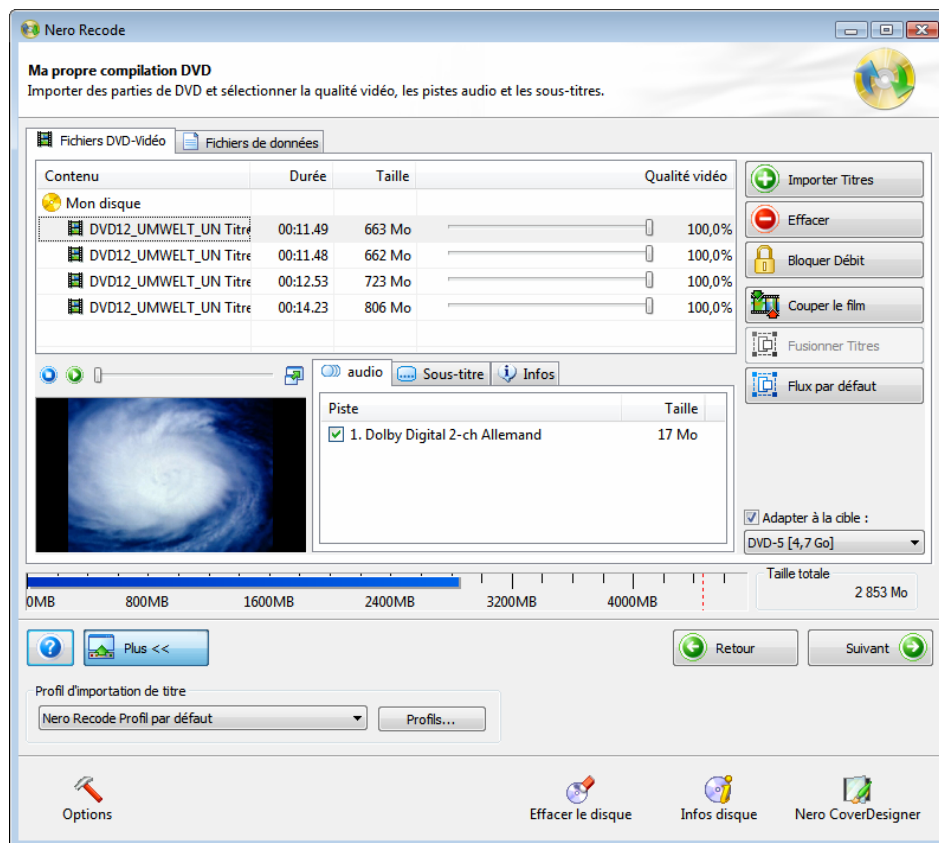








Fig. 10: Ecran **Ma propre compilation DVD** avec fichiers déjà importés

En plus des options de saisie décrites dans le chapitre sur l'écran Importer les fichiers (Cf. [Ecran Importer les fichiers](#)), les boutons suivants sont disponibles dans l'écran **Ma propre compilation DVD** pour la tâche **Compiler un DVD** :

 Effacer	Supprime les titres vidéo. Ce bouton n'est actif que lorsqu'un titre DVD-Vidéo a été importé.
 Bloquer Débit	Verrouille le changement automatique de la qualité de recodage pour un titre DVD-Vidéo. Il est encore possible de faire des modifications manuelles au niveau des paramètres de qualité en déplaçant le curseur. Ce bouton n'est actif que lorsqu'un titre DVD-Vidéo a été importé.
 Débloquer Débit	Supprime le verrou sur la modification automatique de la qualité de recodage. Ce bouton n'est actif que lorsqu'un titre DVD-Vidéo a été importé.
 Couper le film	Ouvre la fenêtre Couper le film dans laquelle le titre vidéo sélectionné peut être coupé. Ce bouton n'est actif que lorsqu'un titre DVD-Vidéo a été importé.

 Fusionner Titres	Fusionne les titres sélectionnés. Ce bouton n'est actif que si au moins deux titres DVD-vidéo ont été sélectionnés.
 Séparer Titres	Sépare les titres vidéo fusionnés. Ce bouton n'est actif que si au moins deux titres DVD-vidéo ont été fusionnés pour créer un seul titre.

Les colonnes de la partie supérieure de l'onglet **Fichiers DVD-Vidéo** ont la signification suivante :

Contenu	Affiche la structure du DVD.
Durée	Affiche la durée de la zone correspondante.
Taille	Affiche la taille de la zone correspondante.
Qualité vidéo	Affiche la qualité. Plus la valeur est élevée, meilleure est la qualité du fichier recodé avec Nero Recode.

8.2 Recodage

Pour recoder un DVD, procédez comme suit:

1. Lancez Nero Recode.
 - L'écran de démarrage s'affiche (Cf. [Ecran de démarrage Nero Recode](#)).
2. Sélectionnez la tâche **Compiler un DVD** dans l'écran de démarrage de Nero Recode.
 - L'écran **Ma propre compilation DVD** s'affiche.
3. Insérez le DVD que vous souhaitez recoder dans le lecteur DVD de votre PC.
4. Insérez un disque vierge si vous souhaitez graver les données sur CD/DVD.
5. Cochez la case **Adapter à la cible**.
 - Le contenu du DVD source est alors recodé pour s'adapter à la taille du disque vierge inséré.



Si la case **Adapter à la cible** n'est pas cochée, le DVD-Vidéo source est importé dans sa taille originale. Dans ce cas, le volume de données peut être si important qu'il peut uniquement être gravé sur un DVD double couche ou enregistré sur le disque dur.

6. Sélectionnez le profil d'importation souhaité dans la zone **Profil d'importation de titre** (Cf. [Zone Profil d'importation de titre](#)).
7. Cliquez sur le bouton **Importer Titres**
 - La boîte de dialogue **Importer Titres** s'ouvre.
8. Sélectionnez les titres vidéo vous souhaitez recoder et cliquez sur le bouton **OK**.
 - Vous avez importé le DVD.
La barre de capacité en bas de l'écran affiche la quantité de mémoire utilisée par les fichiers importés du DVD. Si le volume des fichiers est supérieur à celui du support cible, la zone centrale de l'onglet **Fichiers DVD-vidéo** affiche de quelle manière les fichiers vont être recodés conformément au profil sélectionné.
9. Sélectionnez les pistes audio que vous souhaitez copier dans l'onglet **Audio**.
10. Sélectionnez les pistes de sous-titres que vous souhaitez copier dans l'onglet **Sous-titre**.

11. Si vous souhaitez supprimer un titre vidéo :
 1. Sélectionnez le titre vidéo souhaité dans l'onglet **Fichiers DVD-Vidéo**.
 2. Cliquez sur le bouton **Effacer**.
 - Le titre vidéo est retiré de la compilation.

12. Si vous souhaitez verrouiller un titre vidéo individuel pour éviter la perte de qualité pendant le recodage :
 1. Sélectionnez le titre vidéo souhaité dans l'onglet **Fichiers DVD-Vidéo**.
 2. Cliquez sur le bouton **Bloquer Débit**.
 - Le titre vidéo sélectionné est verrouillé.

13. Si vous voulez déverrouiller un titre vidéo déjà verrouillé pour régler la qualité en fonction des changements de qualité des autres titres :
 1. Sélectionnez le titre vidéo souhaité dans l'onglet **Fichiers DVD-Vidéo**.
 2. Cliquez sur le bouton **Débloquer Débit**.
 - Le titre vidéo sélectionné est déverrouillé.

14. Si vous souhaitez couper un titre vidéo :
 1. Sélectionnez le titre vidéo souhaité dans l'onglet **Fichiers DVD-Vidéo**.
 2. Cliquez sur le bouton **Couper le film**.
 - La fenêtre **Couper le film** s'ouvre.
 3. Coupez le titre vidéo en définissant l'image de début et l'image de fin (Cf. [Nettoyage des titres](#)).
 4. Cliquez sur le bouton **OK**.

15. Si vous souhaitez fusionner plusieurs titres vidéo :
 1. Sélectionnez au moins deux titres vidéo dans l'onglet **Fichiers DVD-Vidéo**.
 2. Cliquez sur le bouton **Fusionner Titres**.
 - Les titres vidéo fusionnés sont regroupés dans un nouveau dossier intitulé **Titres fusionnés**.



Les titres vidéo ne peuvent être fusionnés que si ils ont tous la même piste audio.

16. Séparez les titres vidéo fusionnés précédemment comme demandé.
 1. Sélectionnez le dossier **Titres fusionnés** dans l'onglet **Fichiers DVD-Vidéo**.
 2. Cliquez sur le bouton **Séparer Titres**.
 - Les titres vidéo fusionnés s'affichent à nouveau séparément.

17. Déplacez le curseur pour une zone dans la colonne **Qualité vidéo** jusqu'à ce que la qualité requise pour le titre vidéo soit atteinte.



La qualité du reste du contenu du DVD va se détériorer proportionnellement à l'amélioration de la qualité d'un titre vidéo individuel.

18. Cliquez sur le bouton **Suivant** pour continuer à définir les paramètres de gravure.

- L'écran **Paramètres de gravure** s'affiche.
- 19. Définissez les paramètres requis pour le processus de gravure (Cf. [Ecran Encodage et gravure](#)).
- 20. Cliquez sur le bouton **Graver** pour démarrer le processus de gravure.
 - Le processus de gravure est lancé.
L'écran **Encodage et gravure** s'affiche et vous pouvez suivre l'évolution du processus de gravure dans la barre de progression.
- 21. Pour annuler la gravure, cliquez sur le bouton **Arrêt**. Pour mettre en pause/reprendre la gravure, cliquez sur le bouton **Pause/Reprendre**.
 - Le processus de gravure est terminé lorsque le message correspondant s'affiche dans la fenêtre d'information.
Vous pouvez à présent revenir aux paramètres de gravure et graver à nouveau la compilation. Le bouton **Suivant** vous amène à l'écran **Que voulez-vous faire ?** dans lequel vous pouvez sélectionner les autres options ou fermer Nero Recode

9 Recoder des DVD et vidéos vers Nero Digital

Nero Recode vous permet d'encoder tous les formats vidéo pris en charge par Nero dans des fichiers Nero Digital. Le codec Nero Digital est compatible MPEG-4. Ces fichiers peuvent être lus dans Nero ShowTime et d'autres programmes généralement disponibles.

9.1 Options de saisie spécifiques à une tâche

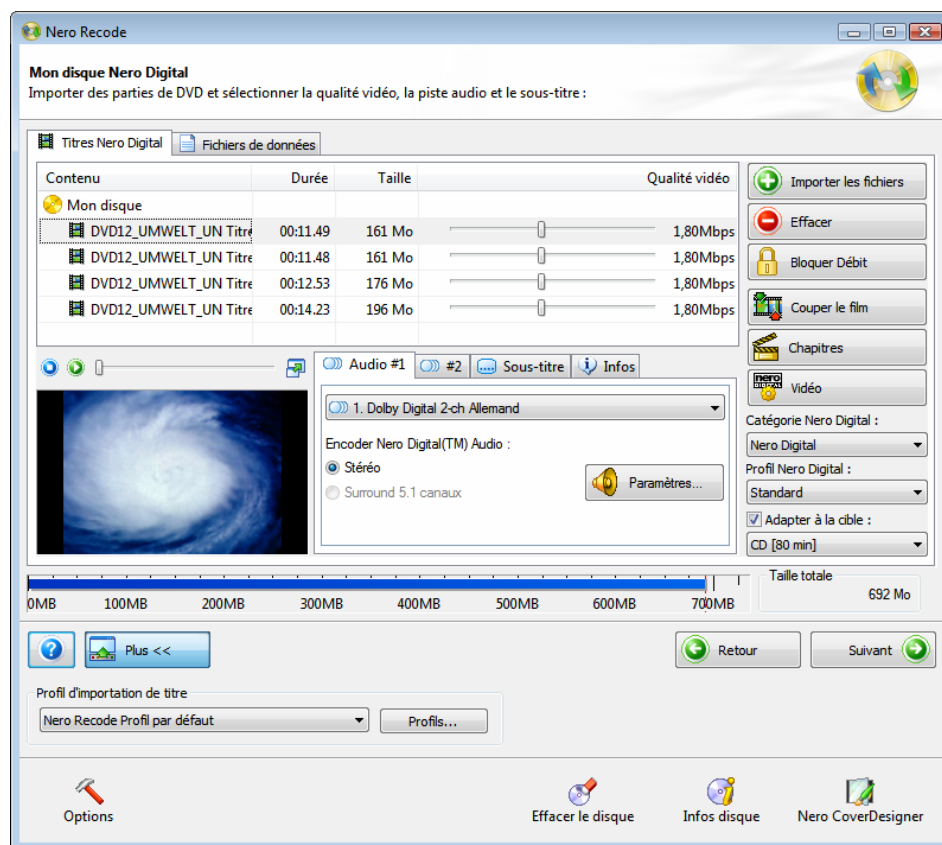








Fig. 11: Ecran **Mon disque Nero Digital** avec fichiers déjà importés

En plus des options de saisie décrites dans le chapitre sur l'écran Importer les fichiers (Cf. [Ecran Importer les fichiers](#)), les options de saisie suivantes sont disponibles dans l'écran **Mon disque Nero Digital** pour la tâche **Recoder des DVD et des vidéos vers Nero Digital** :

 Effacer	Supprime les titres vidéo. Ce bouton n'est actif que lorsqu'un titre DVD-Vidéo a été importé.
 Bloquer Débit	Verrouille le changement automatique de la qualité de recodage pour un titre DVD-Vidéo. Il est encore possible de faire des modifications manuelles au niveau des paramètres de qualité en déplaçant le curseur. Ce bouton n'est actif que lorsqu'un titre DVD-Vidéo a été importé.
 Débloquer Débit	Supprime le verrou sur la modification automatique de la qualité de recodage. Ce bouton n'est actif que lorsqu'un titre DVD-Vidéo a été importé.
 Couper le film	Ouvre une fenêtre dans laquelle le titre vidéo sélectionné peut être coupé. Ce bouton n'est actif que lorsqu'un titre DVD-Vidéo

	a été importé.
 Chapitres	Ouvre une fenêtre dans laquelle les marques de chapitre peuvent être définies. Ce bouton n'est actif que lorsqu'un titre DVD-Vidéo a été importé et sélectionné.

 Vidéo	Ouvre une fenêtre dans laquelle sont définis les paramètres vidéo utilisés pour la conversion. Ce bouton n'est actif que lorsqu'un titre DVD-Vidéo a été importé et sélectionné.
Catégorie Nero Digital	Change la Catégorie Nero Digital . Le paramètre concerne le support cible correspondant pour lequel l'encodage est effectué. La taille du résultat varie en fonction de la sélection.
Profil Nero Digital	Change le Profil Nero Digital . Le paramètre concerne le support cible pour lequel l'encodage est effectué.

Les colonnes de la partie supérieure de l'onglet **Titres Nero Digital** ont la signification suivante :

Contenu	Affiche la structure du DVD.
Durée	Affiche la durée de la zone correspondante.
Taille	Affiche la taille de la zone correspondante.
Qualité vidéo	Affiche la qualité. Plus la valeur est élevée, meilleure est la qualité du fichier recodé avec Nero Recode.

9.2 Recodage

Pour recoder un DVD ou une vidéo au format Nero Digital, procédez comme suit:

1. Lancez Nero Recode.
 - L'écran de démarrage s'affiche (Cf. [Ecran de démarrage Nero Recode](#)).
2. Sélectionnez la tâche **Recoder des DVD et vidéos vers Nero Digital** dans l'écran de démarrage de Nero Recode.
 - L'écran **Mon disque Nero Digital** s'affiche.
3. Insérez le DVD que vous souhaitez recoder dans le lecteur DVD de votre PC.
4. Insérez un disque vierge si vous souhaitez graver les données sur CD/DVD.
5. Cochez la case **Adapter à la cible**.
 - Le contenu du DVD source est alors recodé pour s'adapter à la taille du disque vierge inséré.



Si la case **Adapter à la cible** n'est pas cochée, le DVD-Vidéo source est importé dans sa taille originale. Dans ce cas, le volume de données peut être si important qu'il peut uniquement être gravé sur un DVD double couche ou enregistré sur le disque dur.

6. Sélectionnez le profil d'importation souhaité dans la zone Profil **d'importation de titre** (Cf. [Zone Profil d'importation de titre](#)).

7. Cliquez sur le bouton **Importer les fichiers**.
 - Le boîte de dialogue **Importer Titres** s'ouvre.
8. Sélectionnez le lecteur ou le dossier du disque dur contenant le DVD ou les titres vidéo individuels que vous souhaitez recoder et cliquez sur le bouton **OK**.
 - Vous avez importé des titres vidéo.
La barre de capacité en bas de l'écran affiche la quantité de mémoire utilisée par les fichiers importés du DVD. Si les fichiers importés sont plus volumineux que l'espace disponible sur le support cible, la zone centrale de l'onglet **Fichiers DVD-Vidéo** affiche de quelle manière les fichiers vont être recodés en fonction du profil sélectionné.
9. Sélectionnez les pistes audio au format Dolby Digital que vous souhaitez copier dans les onglets **Audio #1** et **#2** et précisez le format vers lequel les fichiers audio doivent être convertis (stéréo ou surround 5.1 canaux).
10. Si vous souhaitez modifier les paramètres audio, cliquez sur le bouton **Paramètres** (Cf. [Définir les paramètres audio](#)).
11. Sélectionnez les pistes de sous-titres que vous souhaitez copier dans l'onglet **Sous-titre**.
12. Créez votre propre piste de sous-titre comme demandé (Cf. [Créer votre propre piste de sous-titre](#)).
13. Si vous souhaitez supprimer un titre vidéo :
 1. Sélectionnez le titre vidéo que vous souhaitez supprimer dans l'onglet **Titres Nero Digital**.
 2. Cliquez sur le bouton **Supprimer**.
 - Le titre vidéo est retiré de la compilation.
14. Si vous souhaitez verrouiller un titre vidéo individuel pour éviter la perte de qualité pendant le recodage :
 1. Sélectionnez le titre vidéo que vous souhaitez verrouiller dans l'onglet **Titres Nero Digital**.
 2. Cliquez sur le bouton **Bloquer Débit**.
 - Le titre vidéo sélectionné est verrouillé.
15. Si vous voulez déverrouiller un titre vidéo déjà verrouillé pour régler la qualité en fonction des changements de qualité des autres titres :
 1. Sélectionnez le titre vidéo que vous souhaitez déverrouiller dans l'onglet **Titres Nero Digital**.
 2. Cliquez sur le bouton **Débloquer Débit**.
 - Le titre vidéo sélectionné est déverrouillé.
16. Si vous souhaitez couper un titre vidéo :
 1. Sélectionnez le titre vidéo que vous souhaitez couper dans l'onglet **Titres Nero Digital**.
 2. Cliquez sur le bouton **Couper le film**.
 - La fenêtre **Couper le film** s'ouvre.
 3. Coupez le titre vidéo en définissant l'image de début et l'image de fin (Cf. [Nettoyage des titres](#)).
 4. Confirmez votre sélection en cliquant sur le bouton **OK**.
 - Le titre vidéo est coupé.

17. Si vous souhaitez ajouter d'autres chapitres aux titres vidéo individuels :
 1. Sélectionnez le titre vidéo auquel vous souhaitez ajouter des chapitres supplémentaires dans l'onglet **Titres Nero Digital**.
 - La fenêtre **Chapitre** s'ouvre.
 2. Ajoutez des chapitres au titre vidéo (Cf. [Définir les marques de chapitre](#)).
 3. Cliquez sur le bouton **OK**.
 - Le titre vidéo contient à présent de nouveaux chapitres.
18. Si vous souhaitez modifier les paramètres vidéo Nero Digital pour des titres vidéo particuliers :
 1. Sélectionnez le titre vidéo dont vous souhaitez modifier les paramètres dans l'onglet **Titres Nero Digital**.
 2. Cliquez sur le bouton **Vidéo**.
 3. Modifiez les paramètres requis (Cf. [Définir les paramètres vidéo](#)).
 4. Cliquez sur le bouton **OK**.
 - Les paramètres vidéo ont été modifiés.
19. Sélectionnez la catégorie Nero Digital requise dans le menu déroulant **Catégorie Nero Digital**.
20. Sélectionnez le profil Nero Digital requis dans le menu déroulant **Profil Nero Digital**.
21. Déplacez le curseur pour une zone dans la colonne **Qualité vidéo** jusqu'à ce que la qualité requise pour le titre vidéo soit atteinte.



La qualité du reste du contenu du DVD va se détériorer proportionnellement à l'amélioration de la qualité d'un titre vidéo individuel.

22. Cliquez sur le bouton **Suivant** pour continuer à définir les paramètres de gravure.
 - L'écran **Paramètres de gravure** s'affiche.
23. Définissez les paramètres requis pour le processus de gravure (Cf. [Ecran Encodage et gravure](#)).
24. Définissez les paramètres requis dans les options Nero Digital (Cf. [Définir les options Nero Digital](#)).
25. Cliquez sur le bouton **Graver** pour démarrer le processus de gravure.
 - Le processus de gravure commence. .
L'écran **Encodage et gravure** s'affiche et vous pouvez suivre l'évolution du processus de gravure dans la barre de progression.
26. Pour annuler la gravure, cliquez sur le bouton **Arrêt**. Pour mettre en pause/repandre la gravure, cliquez sur le bouton **Pause/Repandre**.
 - Le processus de gravure est terminé lorsque le message correspondant s'affiche dans la fenêtre d'information.
Vous pouvez à présent revenir aux paramètres de gravure et graver à nouveau la compilation. Le bouton **Suivant** vous amène à l'écran **Que voulez-vous faire ?** dans lequel vous pouvez sélectionner les autres options ou fermer Nero Recode

9.2.1 Définir les paramètres audio

Vous pouvez définir les paramètres de l'encodeur audio dans la fenêtre **Nero Digital - Paramètres audio**.

Les options de saisie suivantes sont disponibles :

Menu déroulant Canaux audio	Les canaux audio peuvent être sélectionnés dans le menu déroulant Canaux audio . Ces mêmes canaux sont disponibles dans le Profil Nero Digital sélectionné pour la conversion du titre DVD-Vidéo au format MPEG-4.
---------------------------------------	----------------------------------------------------------------------------------------------------------------------------------------------------------------------------------------------------------------------------------

Zone **Profils audio Nero Digital**

Bouton d'option Paramètres automatiques	Adapte automatiquement le Profil Nero Digital de façon à ce que la qualité de la piste audio corresponde au mieux au support de sortie.
Bouton Profil perso.	Permet de sélectionner les profils audio disponibles. En cliquant sur le menu déroulant activé de cette manière, vous affichez les profils audio disponibles pour le Profil Nero Digital sélectionné. De plus, la qualité de la piste audio peut également être modifiée en changeant le débit et la hauteur du ton (en Hz).
Menu déroulant Volume	Précise le volume souhaité.

9.2.2 Créer votre propre piste de sous-titre

Le menu déroulant **Piste de sous-titre secondaire** dans l'onglet **Sous-titre** vous permet de créer une piste de sous-titre. Cette option n'est disponible que si vous convertissez des titres au format Nero Digital.

Vous pouvez également importer une piste de sous-titre existante. Pour une importation de ce type, le fichier doit être enregistré au format suivant : .SRT; .SUB.

Les sous-titres individuels dans les fichiers au format .SUB ne font qu'une seule ligne. Les lignes sont séparées les unes des autres par des marques de paragraphe et doivent avoir la forme suivante :

{0}{50}Exemple texte sous-titre	L'image de départ et l'image finale dans laquelle le texte doit apparaître, entre crochets. Suivies - sans espace - du texte du sous-titre.
----------------------------------------	---------------------------------------------------------------------------------------------------------------------------------------------

Les fichiers au format .SRT sont constitués de blocs de 3 lignes. Elles sont séparées les unes des autres par des lignes vierges et doivent avoir la forme suivante :

1	Nombre continu, commençant par un, qui augmente de un par bloc.
00:01:36,480 --> 00:01:38,360	Durée précise en heures, minutes et secondes après laquelle le texte doit être affiché. Les centièmes de seconde sont séparés par une virgule. Blanc. Flèche faite de traits d'union et d'un signe plus grand (>). Blanc. Durée précise en heures, minutes et secondes après laquelle le texte ne doit plus être affiché. Les centièmes de seconde sont séparés par une virgule.

Exemple texte sous-titre	Le texte du sous-titre.
---------------------------------	-------------------------



Vous pouvez uniquement insérer votre propre sous-titre si vous sélectionnez la catégorie Nero Digital **Nero Digital** ou **AVC** et les profils Nero Digital **Standard**, **Cinéma** ou **TVHD** pour l'encodage.

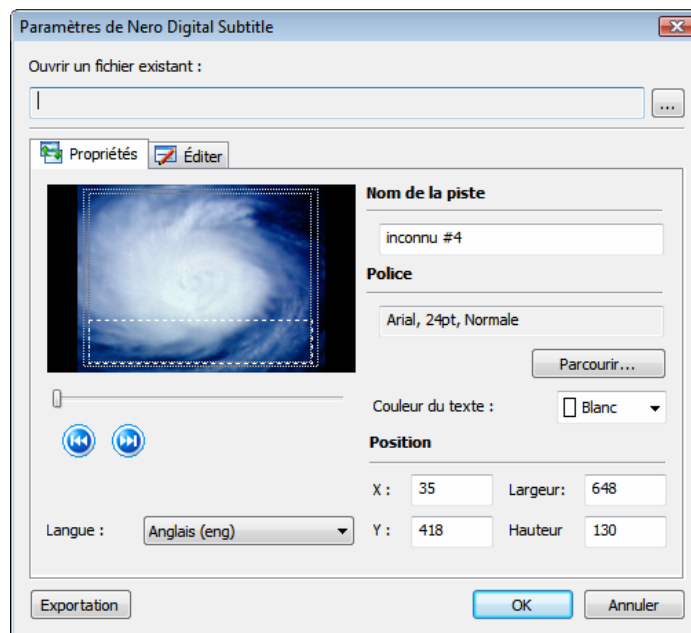


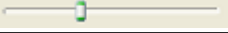


Fig. 12: Fenêtre **Paramètres de Nero Digital Subtitle**

Les options de saisie suivantes sont disponibles :

Bouton Ouvrir un fichier existant	Ouvre la boîte de dialogue Ouvrir . Les fichiers de sous-titres existants peuvent être sélectionnés ici.
Bouton Exporter	Ouvre la boîte de dialogue Enregistrer sous . C'est là que vous pouvez exporter un fichier de sous-titre que vous avez créé vous-même.
Bouton OK	Enregistre les changements dans la boîte de dialogue Paramètres de Nero Digital Subtitle .
Bouton Annuler	Annule les modifications apportées dans la boîte de dialogue Paramètres de Nero Digital Subtitle .
Onglet Propriétés	
Champ texte Nom de la piste	Attribue un nom à une piste de sous-titre que vous avez créée.
Champ texte Police	Affiche les paramètres de la boîte de dialogue Police .
Bouton Parcourir	Ouvre la boîte de dialogue Police . Réglez les paramètres pour la police de votre piste de sous-titre ici.
Menu déroulant Couleur du texte	Précise la couleur de votre piste de sous-titre.

Zone Position	Précise les données du champ de texte dans lequel la piste de sous-titre est affichée.
Menu déroulant Langue	Précise la langue de la piste de sous-titre.
	Va jusqu'à la fin de la ligne de sous-titre actuelle ou jusqu'au début de la suivante.
	Va jusqu'au début de la ligne de sous-titre actuelle ou jusqu'à la fin de la suivante.
	La commande peut être utilisée pour sauter l'image requise.
Onglet Éditer	
Bouton Joindre	Ajoute une nouvelle ligne à la fin de l'image. Dans la configuration standard, l'intervalle entre le code temps de début et de fin est de 4 secondes.
Bouton Editer	Ouvre la boîte de dialogue Editer la ligne de sous-titres . Ce bouton peut être utilisé pour entrer le texte du sous-titre pour chaque intervalle dans la colonne Texte .
Bouton Supprimer	Supprime une ligne précédemment mise en surbrillance.






9.2.3 Définir les marques de chapitre



La fonction **Définir les marques de chapitre** vous permet d'ajouter vos propres marques de chapitre à celles déjà sur le DVD.

L'avantage des marques de chapitre est qu'elles peuvent être sélectionnées par un lecteur DVD d'une seule pression sur un bouton.

Les marques de chapitre divisent le contenu d'un DVD. Vous pouvez utiliser le lecteur DVD pour aller directement sur une marque de chapitre.

Les options de saisie suivantes sont disponibles dans la fenêtre **Chapitre** :

Champ d'affichage Cadre actuel	Celle-ci montre la durée de lecture actuelle de la vidéo affichée dans la fenêtre de prévisualisation.
Champ d'affichage Chapitre	Affiche les marques de chapitre déjà définies et l'heure de début de chaque marque de chapitre.
Bouton Ajouter	Ajoute une marque de chapitre à l'endroit sélectionné dans la vidéo.
Bouton Effacer	Supprime la marque de chapitre sélectionnée.
	La commande peut être utilisée pour sauter à l'image requise.
	Démarre la lecture.
	Suspend momentanément la lecture.
	Saute de 6 secondes vers l'avant.
	Saute de quelques images vers l'arrière.

	Saute de quelques images vers l'avant.
	Saute de 6 images vers l'avant.

9.2.4 Définir les paramètres vidéo

Vous pouvez utiliser la boîte de dialogue **Nero Digital - Paramètres audio** pour définir les paramètres de l'encodeur vidéo.

9.2.4.1 Onglet Désentrelacement

L'option de saisie suivante est disponible :

Zone Désentrelacer la vidéo	Nero Recode reconnaît automatiquement lorsqu'un titre DVD-Vidéo est fait de demies images (voir "entrelacé"). Si une vidéo est entrelacée, Nero Recode recommande le désentrelacement pour améliorer la qualité d'image Nero Digital. L'option Activer convertit le titre vidéo.
---------------------------------------	--------------------------------------------------------------------------------------------------------------------------------------------------------------------------------------------------------------------------------------------------------------------------------------------



Le processus d'entrelacement qui est utilisé pour afficher une image TV dans la norme PAL, affiche deux demies images successivement. Alors que l'image est générée, seules les lignes impaires du périphérique de sortie sont affichées pour la première moitié d'image et, une fois celle-ci terminée, la seconde moitié de l'image est générée à partir des lignes paires. Les deux images sont codées séparément. La fréquence de rafraîchissement relativement élevée signifie que l'oeil la capte comme une seule image.

Les écrans modernes (comme les écrans LCD, Plasma et DLP) peuvent uniquement reproduire le processus d'entrelacement avec une qualité d'image limitée. Pour cette raison, les demies images des vidéos peuvent être converties en images complètes dans les paramètres vidéo Nero Digital.

9.2.4.2 Onglet Coupure

Si le DVD-Vidéo présente des bords noirs sur les côtés, ils peuvent être coupés (rognés) automatiquement. Cette opération réduit la taille de la vidéo et en améliore donc la qualité. Nero Recode reconnaît ces bords automatiquement et les corrige par défaut.

Les options de saisie suivantes sont disponibles :

Bouton d'option Automatique	Détecte les bords noirs et les corrige. Paramètre par défaut.
Bouton d'option Recadrage personnalisé	Active les quatre champs de texte pour le recadrage (haut, bas, droite, gauche) et le bouton Ajuster .
Bouton Ajuster	Ouvre une boîte de dialogue et affiche une image de la vidéo. Vous pouvez utiliser la souris pour définir les quatre zone de recadrage (haut, bas, droite, gauche) à la main. Le bouton n'est activé que lorsque l'option Recadrage personnalisé est sélectionnée.
Bouton d'option Désactiver	Permet de convertir la vidéo sans rogner les bords.

9.2.4.3 Onglet Résolution

En sélectionnant un **Profil Nero Digital** pour la conversion du titre DVD-Vidéo au format MPEG-4 vous définissez par défaut la taille de l'image à générer. Les options de saisie suivantes sont disponibles :

Bouton d'option Automatique	Ajuste automatiquement la taille de l'image au Profil Nero Digital de façon à ce que la taille de l'image générée corresponde au support de sortie.
Bouton d'option Redimensionnement personnalisé	Active les deux champs de texte pour le format de la page (largeur et hauteur). Les valeurs à saisir doivent être des multiples de 16 et doivent se situer entre 16 et 720 pixels pour la largeur et entre 16 et 576 pixels pour la hauteur.
Bouton d'option Désactiver	Permet de convertir la vidéo sans changer la taille de l'image.
Case à cocher Format Letterbox	Crée un fichier Nero Digital constitué de pixels carrés. Certains lecteurs requièrent des pixels carrés.

9.2.5 Définir les options Nero Digital

Les options de paramétrage supplémentaires suivantes sont disponibles lors de la conversion au format Nero Digital :

Menu déroulant Profil actuel	Affiche le Profil Nero Digital sélectionné dans l'écran Mon disque Nero Digital . Seul un profil est disponible par défaut, vous pouvez cependant en créer un nouveau.
Bouton Nouveau	Crée un nouveau profil. Vous pouvez alors le sélectionner dans le menu déroulant Profil actuel .
Bouton Supprimer	Supprime le profil sélectionné dans le menu déroulant Profil actuel .
Champ de texte Méthode d'encodage	Précise la méthode à utiliser pour encoder le fichier MPEG-4.
Case à cocher Mode expert	Passes aux paramètres du Mode expert (Cf. Paramètres experts Nero Digital)



Les utilisateurs qui ont de l'expérience dans la conversion de fichiers vidéo et audio peuvent utiliser le mode expert pour bénéficier d'options de paramétrage avancées (Cf. [Paramètres experts Nero Digital](#)).



Vous ne devez modifier les paramètres experts que si vous êtes suffisamment habitué à l'encodage vidéo.

Des paramètres mal choisis peuvent avoir un impact négatif sur la qualité du fichier de sortie.

10 Recoder un film principal vers Nero Digital

Nero Recode vous permet d'encoder des fichiers DVD-Vidéo en tant que fichiers Nero Digital. Le codec Nero Digital est compatible MPEG-4. Cette option vous permet d'encoder simplement le film principal sur un DVD sans les bonus. Vous pouvez alors le lire dans Nero ShowTime, par exemple.

10.1 Options de saisie spécifiques à une tâche

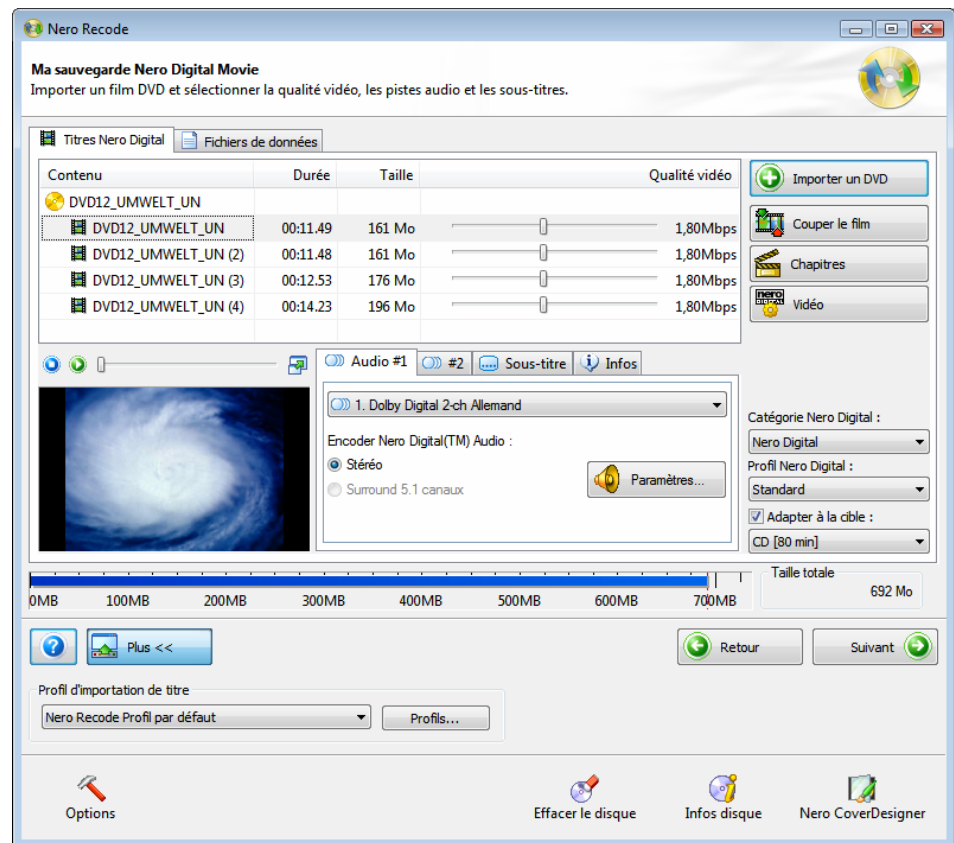





Fig. 13: Ecran **Ma sauvegarde Nero Digital Movie** avec fichiers déjà importés.

En plus des options de saisie décrites dans le chapitre sur l'écran Importer les fichiers (Cf. [Ecran Importer les fichiers](#)), les options de saisie suivantes sont disponibles dans l'écran **Ma sauvegarde Nero Digital Movie** pour la tâche **Recoder le film principal vers Nero Digital** :

 Couper le film	Ouvre une fenêtre dans laquelle le titre vidéo sélectionné peut être coupé. Le bouton n'est actif que lorsqu'un titre DVD-Vidéo a été importé.
 Chapitres	Ouvre une fenêtre dans laquelle les marques de chapitre peuvent être définies. Le bouton n'est actif que lorsqu'un titre DVD-Vidéo a été importé et sélectionné.
 Vidéo	Ouvre une fenêtre dans laquelle sont définis les paramètres vidéo utilisés pour la conversion. Ce bouton n'est actif que lorsqu'un titre DVD-Vidéo a été importé et sélectionné.
Catégorie Nero	Change la Catégorie Nero Digital . Le paramètre concerne le support cible correspondant pour lequel l'encodage est

Digital	effectué. La taille du résultat varie en fonction de la sélection.
Profil Nero Digital	Change le Profil Nero Digital . Le paramètre concerne le support cible pour lequel l'encodage est effectué.

Les colonnes de la partie supérieure de l'onglet **Titres Nero Digital** ont la signification suivante :

Contenu	Affiche la structure du DVD.
Durée	Affiche la durée de la zone correspondante.
Taille	Affiche la taille de la zone correspondante.
Qualité vidéo	Affiche la qualité. Plus la valeur est élevée, meilleure est la qualité du fichier recodé avec Nero Recode.

10.2 Recodage

Pour recoder un film principal au format Nero Digital, procédez comme suit:

1. Lancez Nero Recode.
 - L'écran de démarrage s'affiche (Cf. [Ecran de démarrage Nero Recode](#)).
2. Sélectionnez la tâche **Recoder le film principal vers Nero Digital** dans l'écran de démarrage de Nero Recode.
 - L'écran **Ma sauvegarde Nero DigitalIn Movie** s'affiche.
3. Insérez le DVD que vous souhaitez recoder dans le lecteur DVD de votre PC.
4. Insérez un disque vierge si vous souhaitez graver les données sur CD/DVD.
5. Cochez la case **Adapter à la cible**.
 - Le contenu du DVD source est alors recodé pour s'adapter à la taille du disque vierge inséré.



Si la case **Adapter à la cible** n'est pas cochée, le DVD-Vidéo source est importé dans sa taille originale. Dans ce cas, le volume de données peut être si important qu'il peut uniquement être gravé sur un DVD double couche ou enregistré sur le disque dur.

6. Sélectionnez le profil d'importation souhaité dans la zone **Profil d'importation de titre** (Cf. [Zone Profil d'importation de titre](#)).
7. Cliquez sur le bouton **Importer un DVD**.
 - La boîte de dialogue **Chercher dossier** s'ouvre.
8. Sélectionnez le lecteur ou le dossier du disque dur contenant le DVD que vous souhaitez recoder et cliquez sur le bouton **OK**.
 - Les titres DVD-Vidéo seront importés.
La barre de capacité en bas de l'écran affiche la quantité de mémoire utilisée par les fichiers importés du DVD. Si les fichiers importés sont plus volumineux que l'espace disponible sur le support cible, la zone centrale de l'onglet **Titres Nero Digital** affiche de quelle manière les fichiers vont être recodés en fonction du profil sélectionné.

9. Sélectionnez les pistes audio au format Dolby Digital que vous souhaitez copier dans les onglets **Audio #1** et **#2** et précisez le format vers lequel les fichiers audio doivent être convertis (stéréo ou surround 5,1 canaux).
10. Si vous souhaitez modifier les paramètres audio, cliquez sur le bouton **Paramètres** (Cf. [Définir les paramètres audio](#)).
11. Sélectionnez les pistes de sous-titres que vous souhaitez copier dans l'onglet **Sous-titre**.
12. Créez votre propre piste de sous-titre comme demandé (Cf. [Créer votre propre piste de sous-titre](#)).
13. Si vous souhaitez couper un titre vidéo :
 1. Sélectionnez le titre vidéo que vous souhaitez couper dans l'onglet **Titres Nero Digital**.
 2. Cliquez sur le bouton **Couper le film**.
 - La fenêtre **Couper le film** s'ouvre.
 3. Coupez le titre vidéo en définissant l'image de début et l'image de fin (Cf. [Nettoyage des titres](#)).
 4. Confirmez votre sélection en cliquant sur le bouton **OK**.
 - Le titre vidéo est coupé.
14. Si vous souhaitez ajouter d'autres chapitres aux titres vidéo individuels :
 1. Sélectionnez le titre vidéo auquel vous souhaitez ajouter des chapitres supplémentaires dans l'onglet **Titres Nero Digital**.
 - La fenêtre **Chapitre** s'ouvre.
 2. Ajoutez des chapitres au titre vidéo (Cf. [Définir les marques de chapitre](#)).
 3. Cliquez sur le bouton **OK**.
 - Le titre vidéo contient à présent de nouveaux chapitres.
15. Si vous souhaitez modifier les paramètres vidéo Nero Digital pour des titres vidéo particuliers :
 1. Sélectionnez le titre vidéo dont vous souhaitez modifier les paramètres dans l'onglet **Titres Nero Digital**.
 2. Cliquez sur le bouton **Vidéo**.
 3. Modifiez les paramètres requis (Cf. [Définir les paramètres vidéo](#)).
 4. Cliquez sur le bouton **OK**.
 - Les paramètres vidéo ont été modifiés.
16. Sélectionnez la catégorie Nero Digital requise dans le menu déroulant **Catégorie Nero Digital**.
17. Sélectionnez le profil Nero Digital requis dans le menu déroulant **Profil Nero Digital**.
18. Déplacez le curseur pour une zone dans la colonne **Qualité vidéo** jusqu'à ce que la qualité requise pour le titre vidéo soit atteinte.



La qualité du reste du contenu du DVD va se détériorer proportionnellement à l'amélioration de la qualité d'un titre vidéo individuel.

19. Cliquez sur le bouton **Suivant** pour continuer à définir les paramètres de gravure.
 - L'écran **Paramètres de gravure** s'affiche.

20. Définissez les paramètres requis pour le processus de gravure (Cf. [Ecran Encodage et gravure](#)).
21. Définissez les paramètres requis dans les options Nero Digital (Cf. [Définir les options Nero Digital](#)).
22. Cliquez sur le bouton **Graver** pour démarrer le processus de gravure.
 - ➔ Le processus de gravure commence. .
L'écran **Encodage et gravure** s'affiche et vous pouvez suivre la l'évolution du processus de gravure dans la barre de progression.
23. Pour annuler la gravure, cliquez sur le bouton **Arrêt**. Pour mettre en pause/reprendre la gravure, cliquez sur le bouton **Pause/Reprendre**.
 - ➔ Le processus de gravure est terminé lorsque le message correspondant s'affiche dans la fenêtre d'information.
Vous pouvez à présent revenir aux paramètres de gravure et graver à nouveau la compilation. Le bouton **Suivant** vous amène à l'écran **Que voulez-vous ?** dans lequel vous pouvez sélectionner les autres options ou fermer Nero Recode

11 Paramètres experts Nero Digital

Vous pouvez définir des paramètres supplémentaires pour les **Options Nero Digital** dans l'écran **Paramètres de gravure**.



Vous ne devez modifier les paramètres experts que si vous êtes suffisamment habitué à l'encodage vidéo, en particulier l'encodage MPEG-4.

Des paramètres mal choisis peuvent avoir un impact négatif sur la qualité du fichier de sortie.

11.1 Terminologie MPEG-4

Un certain nombre de termes sont définis ici pour clarifier l'explication de certaines options disponibles dans le mode expert.

AVC	Acronyme de "Advanced Video Coding". Compatible avec la norme H264. Voir H264.
ASP	Acronyme de "Advanced Simple Profile". Compatible avec la norme H263. Voir H263.
B-Frame	Image de type B (Bidirectional coded Frame). Utilise uniquement la différence relative à l'image clé précédente et l'image clé suivante (images de type I ou I-frames). Puisque seule la différence est utilisée, plutôt que l'image complète, le taux de compression est meilleur.
B-VOP	Acronyme de "Bidirectional coded Video Object Plane" (Cf. B-Frame). Le VOP (ou Plan d'objet vidéo), dans le contexte du codage, se réfère uniquement à la norme H263.
CABAC	Acronyme de "Context Adaptive Binary Arithmetic Coding". Processus qui consiste en un codage arithmétique des données vidéo numériques et qui fait partie de la norme de codage MPEG-4 AVC ou H.264.
Compression de données	Processus via lequel les données sont compressées de façon à consommer moins d'espace de stockage et à diminuer les temps de transmission sur les réseaux de données.
EPZS	Acronyme de "Enhanced Predictive Zonal Search". Algorithme de recherche de mouvement dans les séquences vidéo.
GOP	Acronyme de "Group Of Pictures" (Groupe d'images). Intervalle entre une I-frame et la suivante.
H264	Norme ITU pour le décodage et la compression vidéo.
H263	Norme pour la compression vidéo dont l'approche est similaire à la norme MPEG-2 mais qui est bien plus efficace.
I-Frame	Image de type I (Intra-coded Frame). Contient l'intégralité des données image d'une image particulière.
I-VOP	Acronyme de "Intra-coded Video Object Plane". Voir I-Frame. Le VOP (ou Plan d'objet vidéo), dans le contexte du codage, se réfère uniquement à la norme H263.
Entrelacement	Processus de saut horizontal. Utilisé lors de l'enregistrement, le traitement et l'affichage des images. Principalement utilisé pour afficher les signaux de télévision sur les récepteurs dotés du CRT (tube cathodique).

ISO	Acronyme de "International Organization for Standardization" ou Organisation internationale de normalisation.
ITU	Acronyme de "International Telecommunication Union" ou Union Internationale des Télécommunications (UIT).
Image clé	Voir I-Frame.
Macrobloc	Un macrobloc décrit 16 x 16 pixels et est l'unité élémentaire dans la norme MPEG sur laquelle est basé le codage du mouvement.
Matrice	Une matrice est représentée par un rectangle dont les éléments sont souvent des nombres, bien qu'il puisse s'agir d'autres éléments mathématiques comme des variables de fonctions. Elle est constituée de lignes m et de colonnes n. Quantification : les valeurs dans la matrice sont des facteurs qui déterminent la valeur de la compression. Plus le chiffre est élevé, plus la compression sera importante.
Estimation du mouvement	Estimation/détection du mouvement
MPEG4	Norme MPEG (ISO/IEC-14496) qui décrit la procédure de compression de la vidéo et de l'audio, entre autres. La compression vidéo est subdivisée en MPEG-4 AVC (voir H264) et MPEG-4 SP/ASP (voir H263).
NC	Non codé.
P-Frame	Image de type P (Predictive Frame). Utilise uniquement la différence relative à l'image clé précédente et l'image clé suivante (images de type I ou I-frames). Puisque seule la différence est utilisée et pas l'image complète, le taux de compression est meilleur.
P-VOP	Acronyme de "Predicted Video Object Plane" Voir P-Frame. On fait uniquement référence aux VOP dans le contexte du codage à la norme H263.
Prédiction	Prédiction/estimation
Quantification	En général : création d'un signal numérique à partir d'un signal analogique. Lors de la compression vidéo : la quantification contrôle le taux de compression. Elle inclut la réduction de la plage de valeurs via une opération de type division.
Interférence	Interférence dans l'image ou le son. Il s'agit généralement d'une perturbation caractérisée par un spectre de fréquences large et non spécifié. Elle peut donc être interprétée comme la surimpression de plusieurs oscillations ou ondes ayant une amplitude, une fréquence ou une longueur d'onde différentes.
Image clé	Voir I-Frame.
VOP	Image vidéo. C'est la manière de se référer à une image dans le contexte de la norme MPEG-4 SP/ASP.

11.2 Profils MPEG-4

La norme MPEG-4 SP/ASP est principalement disponible dans deux profils différents, le "Simple Profile" (SP) et le "Advanced Simple Profile" (ASP). Nero Recode vous permet de choisir le profil dans lequel vous souhaitez sortir les fichiers (Cf. [Profil simple \(compatible QuickTime™\)](#)).

Les fonctions sont prises en charge par les divers profils de la façon suivante :

Fonction	Profil	
	Simple	Advanced Simple
I-Frame	x	x
P-Frame	x	x
B-Frame	–	x
Prédiction automatique piles/secteur	x	x
4 vecteurs de mouvement par macrobloc/vecteurs de mouvement illimités	x	x
H.263/Quantification MPEG	–	x
Compensation globale du mouvement	–	x
Processus d'entrelacement	–	x

Diverses entrées sont disponibles à la sélection dans la zone **Profil** de l'arborescence de navigation. Les entrées sous le point Encodeur MPEG-4 sont expliquées ci-dessous.



L'option permettant de modifier les paramètres dépend de la sélection faite dans les menus déroulants **Profil Nero Digital Profile** et **Catégorie Nero Digital**. Certaines options de sélection ne peuvent pas être modifiées et sont donc en grisé.

11.2.1 Créer un nouveau profil

Pour créer un nouveau profil pour la configuration de Nero Digital, procédez comme suit :

1. Cliquez sur le bouton **Nouveau**.
 - ➔ La boîte de dialogue **Nouveau profil** s'ouvre.
2. Entrez le nom du nouveau profil.
3. Dans le menu déroulant, sélectionnez le profil à partir duquel les paramètres doivent être copiés.
4. Cliquez sur le bouton **OK**.
 - ➔ Vous venez de créer un nouveau profil. Vous pouvez maintenant poursuivre la configuration en mode expert.

11.2.2 Mode d'encodage

Le paramètre **Mode d'encodage** vous permet de choisir entre les paramètres **Encodage en temps réel (1 passe)** et **Encodage haute qualité (2 passes)**.

Le codage en une seule passe peut prendre moins de temps mais il n'offre pas la même qualité que le codage en deux passes.

Si le codage en une seule passe est sélectionné, deux champs sont disponibles, **Quant. min.** et **Quant. max.** Vous pouvez utiliser ces champs pour définir la plage de valeurs pour le facteur de quantification permis. Ceci détermine le taux de compression du fichier de sortie.



Souvenez-vous, plus la compression est importante, plus la sortie sera réduite, ce qui implique une perte de qualité. Pour cette raison, vous ne devez jamais dépasser un facteur de quantification de 31.



Cette option n'est disponible que si vous avez sélectionné **Nero Digital**, **Sony Memory Stick-Video** ou **Apple iPod** dans la catégorie Nero Digital.

11.2.3 Qualité/Vitesse

L'entrée **Qualité/Vitesse** vous permet de faire certains réglages au niveau de la qualité et de la vitesse du processus de codage.

Le menu déroulant **Performance/Qualité** peut être utilisé pour sélectionner les valeurs par défaut afin d'obtenir la meilleure configuration possible pour les options. Lorsque vous choisissez **Personnalisé**, vous pouvez sélectionner les options vous-même. Ces options sont expliquées ci-dessous.



Cette option n'est disponible que si vous avez sélectionné **Nero Digital**, **Sony Memory Stick-Video** ou **Apple iPod** dans la catégorie Nero Digital.

11.2.3.1 Recherche mouvement

Dans le menu déroulant **Recherche mouvement**, vous pouvez choisir entre **Aucun**, **EPZS** (Enhanced Predictive Zonal Search) et **EPZS²**. Ce sont des algorithmes qui réduisent le données image en P- et B-VOP (plans d'objet vidéo de type P et B).

L'**EPZS²** donne les meilleurs résultats mais le temps d'encodage est plus long.

Le paramètre **Aucun** produit l'efficacité de codage la plus faible. Pour cette raison, il n'est pas recommandé.

11.2.3.2 Prédiction NC

Vous pouvez utiliser le menu déroulant **Prédiction NC** pour déterminer la vitesse de la prédiction des macroblocs non codés.

Si vous choisissez **Rapide**, un processus rapide sera tenté pour extrapoler le macrobloc actuel des macroblocs non codés voisins. Cependant, la qualité du fichier de sortie sera moins bonne.

Le paramètre **Aucun** retarde le processus de codage car les blocs non codés ne sont pas prédits mais sont plutôt analysés en détails. Ceci produit la meilleure qualité possible.

Le paramètre **Normal** est recommandé car il est l'intermédiaire entre les deux autres paramètres.

11.2.3.3 Coupure scène

Si vous cochez la case **Coupure scène**, vous pouvez utiliser le curseur pour déterminer la sensibilité avec laquelle l'encodeur détecte les changements de scène. Pour être efficace, ce paramètre insère des images clés à ces points et les informations de ces dernières sont utilisées par les images de type P-VOP et B-VOP. Ceci est nécessaire dans des scènes qui comprennent beaucoup de mouvements rapides afin de reproduire précisément les détails de l'image.

Nous vous conseillons de placer le curseur en position centrale car si vous insérez trop d'images clés cela rend le processus inefficace.

11.2.3.4 Estimation rapide du mouvement

L'**Estimation rapide du mouvement** améliore la vitesse d'encodage en accélérant l'estimation du mouvement.

11.2.3.5 Bruit faible/élevé

Le paramètre **Bruit faible/élevé** vous demande de juger par vous-même si votre source présente des interférences mineurs ou majeures. Si votre source présente de telles interférences, vous devez cocher la case correspondante. L'encodeur va alors essayer de résoudre les problèmes pendant l'encodage.

11.2.3.6 Quantification B-VOP élevée

Si vous cochez la case **Quantification B-VOP élevée**, vous allez augmenter la quantification des images de type B-VOP.

L'augmentation de la quantification va améliorer la compression du fichier de sortie, en le rendant plus petit. Cependant, ceci diminue également la qualité

Cette option n'a de sens que si les images de type B-VOP sont permises dans l'entrée **Avancé** (Cf. [Avancé](#)).

11.2.3.7 Optimisation de distorsion du taux

Le paramètre **Optimisation de distorsion du taux** permet à l'encodeur de garantir le ratio entre la qualité et le niveau de compression cible en prenant des décisions de manière automatique.

11.2.3.8 Plage MV maximum

Le menu déroulant **Plage MV maximum** vous permet d'utiliser des valeurs prédéfinies pour déterminer la plage maximale pour les vecteurs de mouvement.

11.2.3.9 Niveau qualité psycho visuelle

Le paramètre **Niveau qualité psycho visuelle** utilise les modèles de perception humains pour atteindre la meilleure qualité générale possible.

Cela signifie, par exemple, que la qualité est meilleure au milieu de l'image que sur les bords extérieurs parce que l'oeil a tendance à se concentrer sur le milieu et ne remarque pas le léger flou sur les bords. Comme la qualité est "enregistrée" sur le bord, vous pouvez soit améliorer la qualité générale ou atteindre un meilleur taux de compression.

11.2.4 Avancé

Vous pouvez procéder à d'autres réglages au niveau de l'encodage dans l'entrée **Avancé**. Ceux-ci sont expliqués ci-dessous.



Ces options ne sont disponibles que si vous avez sélectionné **Nero Digital**, **Sony Memory Stick-Video** ou **Apple iPod** dans la catégorie Nero Digital.

11.2.4.1 Profil simple (compatible QuickTime™)

Si vous cochez la case **Profil simple**, un certain nombre d'options du mode expert sont en grisé et ne peuvent pas être modifiées. Le fichier de sortie est donc encodé en MPEG-4 Simple profile (Cf. [Profils MPEG-4](#)).

11.2.4.2 Quantification

Le menu déroulant **Quantification** vous permet de choisir entre la **Quantification H263** et la **Quantification MPEG**.

Sélectionnez **MPEG** si vous souhaitez utiliser votre propre matrice de quantification ou changer la quantification existante.

Dans le cas contraire, laissez le paramètre sur **Quantification H263**.

11.2.4.3 Pixel

Vous avez le choix entre **Demi** et **Quart de pixel** dans le menu déroulant **Pixel**.

Le mouvement est alors recherché avec une précision au quart de pixel ou au demi pixel. Si l'estimation est au quart de pixel, le processus de codage prend plus de temps mais la qualité est meilleure.

11.2.4.4 Prédiction spatiale

Le paramètre **Prédiction spatiale** est utilisé pour encoder des macroblocs en corrélation avec les macroblocs voisins. En d'autres mots, ils sont codés avec l'information de différence par rapport à ces macroblocs voisins et sur base de la probabilité de similarité. Les informations de plusieurs macroblocs voisins au codage "intra" (intra-coded) sont utilisées pour pouvoir prédire un macrobloc de façon plus précise.

11.2.4.5 P-VOP

Le paramètre **P-VOP** permet l'encodage en utilisant des images de type P-VOP.

11.2.4.6 Vecteurs de mouvement non limités

Si vous cochez la case **Vecteurs de mouvement non limités**, vous permettez aux vecteurs de mouvement d'être liés à des points situés en dehors de l'image.

Cette option améliore l'efficacité du codage sur les bords de l'image.

11.2.4.7 4 vecteurs de mouvement par macrobloc

Le paramètre **4 vecteurs de mouvement par macrobloc** permet à l'encodeur de diviser les macroblocs de 16x16 pixels en quatre macroblocs de 8x8 pixels pour la recherche de mouvement. Cela signifie qu'il y a à présent quatre vecteurs de mouvement plutôt qu'un. Cette option améliore la qualité mais ralentit le processus d'encodage.

11.2.4.8 **VOP bidirectionnel**

Le paramètre **VOP bidirectionnel** permet l'encodage en utilisant des images de type B-VOP.

11.2.4.9 **Support de VOP entrelacé**

Le paramètre **Support de VOP entrelacé** permet d'utiliser le processus entrelacé.

Ce processus, qui est utilisé pour afficher une image TV dans la norme PAL, affiche deux demies images successivement. Alors que l'image est générée, seules les lignes impaires du périphérique de sortie sont affichées pour la première moitié d'image et, une fois celle-ci terminée, la seconde moitié de l'image est générée à partir des lignes paires. Les deux images sont codées séparément. La fréquence de rafraîchissement relativement élevée signifie que l'oeil la capte comme une seule image.

Cette fonction n'est pas prise en charge par tous les matériels.

11.2.4.10 **Compensation globale du mouvement**

Le paramètre **Compensation globale du mouvement** est une tentative de compensation du mouvement de la caméra. Cette compensation se fait au moyen de champs de vecteurs préalablement générés pour les vecteurs de mouvement. Les corrections de vecteurs requises lorsque les champs de vecteurs ne correspondent pas sont moins complexes que la création complète d'un nouveau champ de vecteur.

Ce paramètre requiert beaucoup de temps pour une amélioration de qualité relativement faible.

11.2.5 Images clés

L'entrée **Images clés** peut être utilisée pour régler les intervalles entre les images clés.



Ces options ne sont disponibles que si vous avez sélectionné **Nero Digital**, **Sony Memory Stick-Video** ou **Apple iPod** dans la catégorie Nero Digital.

11.2.5.1 **Intervalle image clé minimum/maximum**

Le paramètre **Intervalle image clé** définit la taille maximale et la taille minimale du groupe d'images (GOP).

Rappelez-vous que cette valeur pour l'intervalle le plus important doit être inférieure à 300 mais ne doit pas être trop petite car le codage pourrait devenir moins efficace à certains endroits s'il y a trop d'images clés.

11.2.6 Matrices

Vous pouvez modifier les matrices de quantification existantes ou charger vos propres matrices dans l'entrée **Matrices**.

Les matrices définissent la manière dont les diverses fréquences s'affichent dans les macroblocs.



Ces options ne sont disponibles que si vous avez sélectionné **Nero Digital**, **Sony Memory Stick-Video** ou **Apple iPod** dans la catégorie Nero Digital.

11.2.6.1 Intra

La matrice dans l'entrée **Intra** est responsable de la quantification des macroblochs de type I parce que ceux-ci sont au codage "intra".

11.2.6.2 Inter

La matrice dans l'entrée **Inter** est responsable de la quantification des macroblochs de type P et B parce que ceux-ci sont au codage "Inter".

11.2.7 Encodeur AVC

Vous pouvez régler les paramètres de l'encodage AVC de vos données dans l'entrée **AVC** (Advanced Video Encoding) et ses sous-entrées.

11.2.7.1 Nbre proc. allégés



Nero Recode prend en charge les processeurs multicoeurs. Si vous en disposez un, vous pouvez répartir le processus d'encodage sur le nombre de processus allégés souhaité.

Le menu déroulant **Nbre proc. allégés** vous permet de choisir d'autoriser que le processus d'encodage soit exécuté par plusieurs processus. Cela signifie que vous pouvez utiliser un système à processeur multicoeur pour un effet optimum.

Le nombre de coeurs de processeurs utilisé correspond au nombre de processus sélectionnées.

11.2.8 Mode débit binaire

L'entrée **Mode débit binaire** peut être utilisée pour régler le mode de débit binaire et la quantification (Cf. [Mode d'encodage](#)).

11.2.9 Paramètres Généraux

L'entrée **Paramètres Généraux** vous permet de faire certains réglages au niveau de **Qualité de décision**, des **Vecteurs de mouvement** et des **Propriétés du GOP**.



Ces options ne sont disponibles que si vous avez sélectionné **Nero Digital AVC** dans la catégorie Nero Digital.

11.2.10 Qualité de décision

Le curseur **Qualité de décision** précision précise la qualité du fichier de sortie par rapport au temps dépensé.

La **Haute qualité** offre la meilleure qualité avec la période d'encodage la plus longue. La **Haute vitesse** requiert le temps de codage le plus courts mais offre la moins bonne qualité possible.

Il est conseillé d'utiliser une valeur intermédiaire dans la plage **Meilleure**.

11.2.10.1 Vecteurs de mouvement

Cf. [Plage MV maximum](#).

11.2.10.2 Propriétés du GOP

Un GOP (**Group Of Pictures** ou Groupe d'images) est un intervalle entre une image de type I (I-frame) et une autre.

- Nombre maximum d'images de référence
Le nombre donné dans le champ texte **Cadres de référence maximum** indique à partir de combien d'images un image de type P ou B (P-frames et B-frames) doit obtenir ses informations.
Si les images de type B (B-frames) sont permises, le nombre doit être d'au moins 2.
- Taille maximum GOP
Le nombre dans le champ texte **Taille GOP maximum** indique le nombre d'images permises entre les images de type I (I-frames).
- Cadres B maximum
Le nombre dans le champ texte **Cadres B maximum** indique le nombre maximum d'images de type B (B-frames) consécutives dans un groupe d'images (GOP).

11.2.11 Outils de l'encodeur

Vous pouvez configurer le fonctionnement de l'encodeur dans l'entrée **Outils de l'encodeur**.



Ces options ne sont disponibles que si vous avez sélectionné **Nero Digital AVC** dans la catégorie Nero Digital.

11.2.11.1 CABAC

Acronyme de "Context Adaptive Binary Arithmetic Coding". Méthode de codage particulière. Plutôt que des séquences de bits de durée variable, elle utilise un codage arithmétique plus efficace pour arriver à gagner entre 10 et 20% de taux de compression des données. Elle est uniquement utilisée avec la norme MPEG-4 AVC.

11.2.11.2 Prédiction bidirectionnelle

Le paramètre **Prédiction bidirectionnelle** permet l'encodage à l'aide d'images de type B (B-frames).

11.2.11.3 Partitions de macroblock

Le paramètre **Partitions de macroblocs** permet de diviser les macroblocs (Cf. [4 vecteurs de mouvement par macrobloc](#)).

11.2.11.4 Prédiction pondérée

Le paramètre **Prédiction pondérée** permet aux images de référence d'être pondérées lors de la prédiction du mouvement. Ceci améliore l'efficacité du codage, particulièrement en cas de fondu enchaîné.

11.2.11.5 Transformation 8 x 8

Le paramètre **Transformation 8x8** permet à l'encodeur d'utiliser aussi une transformation 8x8 en tant qu'alternative à la transformation standard 4x4 (Cf. [4 vecteurs de mouvement par macrobloc](#)).

Ce paramètre donne une meilleure compression des résolutions HD, en particulier.

11.2.11.6 Paramètres de dégroupage

Les **Paramètres de dégroupage** fonctionnent comme une légère mise au point des bords des macroblocs. Vous pouvez utiliser le curseur pour modifier l'intensité de cet effet.

11.2.12 Amélioration visuelle

Le paramètre dans l'entrée **Niveau qualité psycho visuelle** utilise les modèles de perception humains pour atteindre la meilleure qualité générale possible.

Cela signifie, par exemple, que la qualité est meilleure au milieu de l'image que sur les bords extérieurs parce que l'oeil a tendance à se concentrer sur le milieu et ne remarque pas le léger flou sur les bords. Comme la qualité est "enregistrée" sur le bord, vous pouvez soit améliorer la qualité générale ou atteindre un meilleur taux de compression. .

Cela signifie que vous pouvez atteindre un très bon taux de compression sans perte de qualité.



Ces options ne sont disponibles que si vous avez sélectionné **Nero Digital AVC** dans la catégorie Nero Digital.

11.2.12.1 Niveau de l'image

Le paramètre **Niveau de l'image** tient compte de la perception humaine de façon à atteindre le meilleur taux de compression possible pour les images vidéo individuelles à des points particuliers de la vidéo.

11.2.12.2 Niveau du macrobloc

Le paramètre **Niveau du macrobloc** tient compte de la perception humaine de façon à atteindre le meilleur taux de compression possible pour les images vidéo individuelles dans des zones particulières de l'image.

11.2.12.3 Avancé

Le paramètre **Avancé** offre diverses méthodes permettant d'atteindre des taux de compression plus élevés, cependant, leur évaluation sera différente en fonction du dispositif d'affichage.

11.2.12.4 Prédiction chroma optimisée

Traditionnellement, seules les données de luminosité sont utilisées pour la compression vidéo, ce qui permet à l'encodeur de prendre des décisions en matière de compression. Le paramètre **Prédiction chroma optimisée** comprend des données supplémentaires concernant la couleur, à inclure dans les décisions, afin d'obtenir un meilleur taux de compression.

12 Liste des figures

Fig. 1: Nero StartSmart.....	8
Fig. 2: Ecran de démarrage Nero Recode	10
Fig. 3: Fenêtre Options de Nero Recode	12
Fig. 4: Importer des titres vidéo dans Nero Recode.....	15
Fig. 5: Paramètres de gravure de Nero Recode	19
Fig. 6: Processus de gravure Nero Recode	21
Fig. 7: Ecran Ma sauvegarde de DVD avec DVD déjà importé.....	23
Fig. 8: Ecran Ma sauvegarde de film avec film principal déjà importé.....	27
Fig. 9: Fenêtre Couper le film	30
Fig. 10: Ecran Ma propre compilation DVD avec fichiers déjà importés.....	31
Fig. 11: Ecran Mon disque Nero Digital avec fichiers déjà importés.....	35
Fig. 12: Fenêtre Paramètres de Nero Digital Subtitle	40
Fig. 13: Ecran Ma sauvegarde Nero Digital Movie avec fichiers déjà importés.....	44

13 Contact

13.1 Données de contact

Nero Recode est un produit Nero AG.



Nero AG
Im Stoeckmaedle 13-15
76307 Karlsbad
Allemagne

Web : www.nero.com
Aide : <http://support.nero.com>
Fax : +49 724 892 8499

Copyright © 2007 Nero AG et ses concédants. Tous droits réservés..