

## PRESENTATION DE CE MODE D'EMPLOI

Ayez toujours ce manuel à portée de main à côté de votre PC. Conservez bien le mode d'emploi et l'emballage du PC pour pouvoir les remettre au nouveau propriétaire en cas de vente.

Nous avons articulé ce mode d'emploi de façon à ce que vous puissiez à tout moment, à l'aide du sommaire, trouver les informations, classées par thèmes, dont vous avez besoin.

Afin de démarrer le PC immédiatement, veuillez vous reporter au chapitre « **Consignes de sécurité** » et « **Utilisation** ».

Nous vous conseillons de lire également les autres chapitres afin d'obtenir des explications détaillées et des conseils d'utilisation de votre PC.

Le but de ce mode d'emploi est de mettre de vous informer sur votre PC dans un langage facilement compréhensible.

Vous trouverez également d'autres explications concernant votre PC dans l'aide En Ligne sur la page d'accueil de votre PC. Cliquer sur :

➤ **Important** : Vous trouverez davantage d'instructions et d'informations sur votre ordinateur dans l'aide en ligne, accessible à partir du **menu Démarrer** de Windows. Cliquez sur :



Informations sur votre PC

Pour vous servir des programmes d'application et du système d'exploitation, vous pouvez utiliser les aides qui vous sont proposées dans les programmes lorsque vous appuyez sur une touche (F1, la plupart du temps) ou que vous cliquez sur le bouton de la souris. Ces aides seront disponibles lorsque vous utiliserez le systèmes d'exploitation Microsoft Windows® ou les programmes d'application.

Windows<sup>XP</sup> propose une présentation (voir sur la barre d'outils) à la découverte du système d'exploitation. Nous avons listé d'autres sources d'information intéressantes à partir de la page 94.

## A QUI S'ADRESSE CE GUIDE ?

Il s'adresse aussi bien aux débutants qu'aux utilisateurs confirmés. Mis à part l'utilisation professionnelle que l'on peut en faire, le PC est conçu pour être utilisé dans les foyers. Les nombreuses possibilités d'utilisation conviennent à toute la famille.

## IDENTIFICATION

Pour conserver la preuve de l'origine de votre PC, notez ici les informations suivantes :

Numéro de série .....  
Date d'achat .....  
Lieu d'achat .....

Vous trouverez le numéro de série au dos de votre ordinateur. Notez également le numéro sur votre carte de garantie.

## LA QUALITE

Nous avons, par le choix des composants de l'ordinateur, fait particulièrement attention à la fonctionnalité, la simplicité d'utilisation, la sécurité et la fiabilité. Grâce à un concept matériel et logiciel équilibré, nous pouvons vous présenter maintenant un PC évolutif, qui vous procurera du plaisir aussi bien au travail que pour vos loisirs. Nous vous remercions de la confiance que vous accordez à notre produit et nous sommes heureux de vous accueillir comme nouveau client.

Copyright © 2004 Tous droits réservés.

Ce manuel est protégé par le code de la propriété intellectuelle.

Copyright **Medion**®.

Marques:

**MS-DOS**® et **Windows**® sont des marques déposées **Microsoft**®.

**Pentium**® est une marque déposée **Intel**®.

Les autres noms de produit mentionnés dans ce document sont des marques de leurs propriétaires respectifs.

Sous réserve de toutes modifications.

## **Sommaire:**

Présentation de ce mode d'emploi .....	i
A qui s'adresse ce guide ? .....	ii
Identification .....	ii
La qualité .....	ii
<b>Sécurité de fonctionnement .....</b>	<b>1</b>
Sécurité de fonctionnement .....	3
Sauvegarde des données .....	4
Lieu d'installation .....	5
Température ambiante .....	5
Raccordement .....	6
Indications de fonctionnement pour le modem .....	7
Fonctionnement de la batterie .....	7
<b>Schémas .....</b>	<b>9</b>
Illustrations .....	11
Inventaire de la livraison .....	11
Ordinateur ouvert .....	12
Côté gauche .....	13
Côté droit .....	13
Partie arrière .....	14
Vue de dessous .....	15
Fonctionnement de l'affichage .....	16
Touches raccourcis .....	18
<b>Utilisation .....</b>	<b>19</b>
Mise en service .....	21
Démarrage : .....	21
L'ergonomie du poste de travail .....	23

Alimentation .....	25
Bouton marche/arrêt .....	25
Fonctionnement réseau.....	26
Batterie .....	27
Gestion de l'alimentation.....	30
Écran .....	32
Ouverture et fermeture de l'écran .....	32
Résolution de l'écran .....	33
Connexion d'un moniteur externe.....	34
Branchement d'un téléviseur .....	36
Entrée des données .....	37
Le clavier .....	37
La souris (Touchpad).....	38
<b>Composants principaux.....</b>	<b>39</b>
Disque dur.....	41
Barrette mémoire USB [en option].....	43
Le lecteur optique.....	45
Chargement d'un disque .....	46
Retrait manuel d'un disque bloqué .....	48
Lecture des disques.....	49
Qu'est-ce que le DVD ? .....	50
Au sujet du graveur.....	52
La carte son.....	53
Modem.....	56
Qu'est-ce qu'un modem ?.....	56
Branchement du modem .....	57
Fonctionnement du reseau.....	58
Qu'est-ce qu'un reseau ?.....	58

Le connecteur pour cartes mémoire .....	68
Insertion de la carte mémoire.....	69
Retrait de la carte memoire.....	69
Connecteur de cartes PC .....	70
Port CardBus 32bits .....	70
Mise en place des cartes PC .....	70
Ports .....	72
Le port série.....	72
Le port série universel (USB).....	73
IEEE 1394 (Câble électrique).....	75
Le port infrarouge .....	76
Logiciels.....	77
Découvrez Windows <sup>xp</sup> .....	77
Programme BIOS Setup.....	82
Exécution du BIOS Setup.....	82
<b>Travail personnel .....</b>	<b>85</b>
Trucs et astuces.....	87
Options de presentation.....	87
Aides à l'utilisation .....	90
Programmation du systeme et information .....	92
Questions fréquentes.....	94
Sauvegarde de Données et de Système .....	94
Sauvegarde de données.....	96
Programmes de maintenance .....	96
Disquette de réinstallation du mot de passe .....	97
Windows <sup>®</sup> Update .....	97
Réinstallation du système.....	98
Elimination d'erreurs .....	98
Réinstallation de la configuration d'origine .....	99

Première aide sur les dysfonctionnements .....	101
Localisation de la cause .....	101
Entretien .....	104
Entretien de l'écran .....	104
Transport.....	105
Protéger le portable des accès non autorisés .....	106
<b>Appendice.....</b>	<b>109</b>
L'ordinateur (Portable) .....	111
Comment fonctionne un ordinateur ? .....	111
Applications avec le Portable .....	112
Réglementation.....	115
Résistivité électromagnétique .....	115
ISO 13406-2 Classe II .....	115
Conditions de Garantie.....	118
Limite de responsabilité .....	119
Reproduction de ce manuel .....	119
Index.....	120

## Sécurité de fonctionnement

<b>Sujet</b>	<b>Page</b>
Sauvegarde de données _____	4
Lieu d'installation _____	5
Température ambiante _____	5
Raccordement _____	6
Indications pour le modem _____	7
Fonctionnement de la batterie _____	7





## SECURITE DE FONCTIONNEMENT

---

Veillez lire ce chapitre attentivement et respecter toutes les consignes énoncées. Vous garantirez ainsi à votre ordinateur un bon fonctionnement et une longue durée de vie.

- ☞ Ne laissez pas d'**enfants sans surveillance** jouer avec des appareils électriques. Les enfants ne sont pas toujours conscients des éventuels dangers.
- ☞ **N'ouvrez jamais les boîtiers** de l'ordinateur, de la batterie ou de l'adaptateur secteur ! Vous pourriez déclencher un court-circuit ou même un feu, ce qui endommagerait votre ordinateur. N'utilisez jamais votre ordinateur lorsque le boîtier est ouvert.
- ☞ Les lecteurs CD-ROM/CDRW/DVD sont des dispositifs **laser de classe 1** lorsqu'ils sont utilisés à l'intérieur d'un boîtier fermé d'ordinateur.  
N'enlevez pas le couvercle de ces dispositifs, des **rayons laser invisibles** pourraient être émis. Ne regardez pas les rayons laser, même avec des instruments d'optique.
- ☞ N'introduisez **aucun objet à l'intérieur de l'ordinateur** par les fentes et ouvertures de l'appareil. Des corps étrangers pourraient déclencher un court-circuit ou même un feu, ce qui endommagerait votre ordinateur.
- ☞ Les fentes et ouvertures de l'ordinateur servent à son aération. **Ne les recouvrez pas**, sinon il pourrait y avoir surchauffe.
- ☞ L'ordinateur **ne peut pas** être utilisé dans une **usine**.
- ☞ N'utilisez pas l'ordinateur **en cas d'orage** afin d'éviter les dommages que peut causer la foudre.
- ☞ Ne posez **aucun objet** sur l'ordinateur et n'exercez aucune pression sur l'écran.  
Ces actions pourraient avoir pour conséquence de briser l'écran.

- ☞ Vous **risquez de vous blesser** si l'**écran TFT se brise**. Ramassez les morceaux cassés avec **des gants de protection** et envoyez-les au service après vente qui les **détruira**. Lavez-vous ensuite les mains avec du savon car il est possible qu'il y ait eu émanation de **produits chimiques**.
- ☞ L'écran ne doit jamais être ouvert **complètement à 180°**. N'essayez pas de l'ouvrir de force.
- ☞ Ne touchez pas l'écran avec les doigts ou avec des objets pointus, vous éviterez ainsi de l'abîmer.
- ☞ Ne soulevez **jamais** l'ordinateur **en le tenant par l'écran**, les charnières pourraient se casser.

**Éteignez tout de suite** l'ordinateur ou ne l'allumez surtout pas, **débranchez-le** et adressez-vous au **service client** si...

- ... l'**adaptateur secteur**, le **câble électrique** ou la prise **a fondu** ou est endommagée. Faites remplacer le câble ou le bloc d'alimentation défectueux par une pièce neuve. Ces pièces ne doivent en aucun cas être réparées.
- ... le **boîtier** de l'ordinateur est **endommagé** ou si **du liquide a coulé à l'intérieur**. Faites examiner l'ordinateur par le service client. Autrement, l'ordinateur pourrait ne pas fonctionner dans les conditions de sécurité indispensables. Il y a en effet danger de mort par électrocution et/ou risque de rayonnement laser nocif !

## SAUVEGARDE DES DONNEES



Après chaque mise à jour de vos données, effectuez une sauvegarde sur un support externe (CD-R : voir page 52). Le fabricant **ne peut être tenu pour responsable** d'une perte de données et de ses éventuelles conséquences.

## LIEU D'INSTALLATION

- ☞ Maintenez votre ordinateur et tous les éléments qui lui sont connectés à l'abri de l'**humidité**, et protégez-le de la **poussière** et des **rayons de soleil**. En cas de non-respect de ces consignes, vous exposez votre ordinateur à des risques de défaillances ou de détérioration.
- ☞ N'utilisez **pas** votre ordinateur **à l'extérieur**.
- ☞ Placez et utilisez tous les éléments sur un support **stable, bien horizontal** et **non soumis à des vibrations**, l'ordinateur ne risquera pas ainsi de tomber.

## TEMPERATURE AMBIANTE

- ☞ L'ordinateur peut fonctionner à une température ambiante comprise entre 5° C et 35° C et par un taux d'humidité relative compris entre 20 % et 80 % (sans condensation).
- ☞ Lorsque l'ordinateur est débranché, il peut être stocké à une température comprise entre 0° C et 60° C.

## RACCORDEMENT

Veillez respecter les consignes suivantes pour raccorder correctement votre ordinateur :

### ALIMENTATION

- ☞ N'ouvrez pas le boîtier réseau. Il y a **danger de mort** par décharge électrique lorsque le boîtier est ouvert. Il ne contient aucun élément à entretenir.
- ☞ La **prise** doit se trouver près de l'ordinateur et être **facilement accessible**.
- ☞ Pour mettre votre ordinateur hors tension, retirez la fiche de la prise.
- ☞ Ne branchez le boîtier (P/N: **FSP120-AAC**) que sur des prises mise à la terre et sur du **courant secteur 100-240V~/ 50-60 Hz**. Si vous n'êtes pas sûr du voltage de votre installation dans cette pièce, renseignez-vous auprès de votre centre EDF.
- ☞ N'utilisez que le matériel de raccordement **livré en accompagnement**.
- ☞ Si vous rajoutez une **rallonge**, veillez à ce qu'elle corresponde aux **exigences VDE**. Renseignez-vous auprès de l'électricien qui a effectué votre installation.

### CABLES

- ☞ Faites cheminer les câbles de façon que personne ne puisse marcher ou trébucher dessus.
- ☞ Ne posez **aucun objet sur les câbles**, ils pourraient être endommagés.

## INDICATIONS DE FONCTIONNEMENT POUR LE MODEM

- ☞ Si votre système est équipé d'un modem, veillez à ce que celui-ci soit branché uniquement sur une ligne de téléphone **analogique**. Tout raccordement à une installation parallèle digitale, à un branchement collectif ou à un taxiphone n'est pas autorisé et peut endommager le modem ou les appareils raccordés.

S'il est équipé d'un modem, cet ordinateur a été testé pour être utilisé en France, Suisse et Belgique et répond aux directives européennes concernant les équipements hertziens et les équipements terminaux de télécommunications (R&TTE 1999/5/EG).

## FONCTIONNEMENT DE LA BATTERIE

Les batteries stockent de l'énergie électrique dans leurs cellules pour la restituer en cas de besoin. Pour augmenter la durée de vie et les capacités de vos batteries, et afin qu'elles fonctionnent correctement, respectez les indications suivantes :

- ☞ Faites en sorte de ne **jamais** exposer **longuement** la batterie aux rayons directs du soleil ou à la **chaleur**.
- ☞ Ne jetez **pas** la batterie **au feu**.
- ☞ **Si vous ne respectez pas** ces indications, la batterie sera endommagée et pourra même **exploser** dans certaines conditions.
- ☞ N'ouvrez jamais la batterie, elle ne contient **pas d'éléments à entretenir**.
- ☞ Évitez toute **salissure** et tout contact avec des matières conductrices telles **les substances chimiques** ou les produits d'entretien.

- ☞ Pour recharger la batterie, il faut utiliser exclusivement **le chargeur d'origine livré en accompagnement** (P/N: **FSP120-AAC**).
- ☞ Assurez-vous (au moyen du voyant ou du signal sonore de l'ordinateur) que la batterie est **complètement déchargée** avant de la recharger.
- ☞ Remplacez la batterie par une autre batterie **de même type** ou par une batterie équivalente qui aurait été conseillée par le fabricant.
- ☞ Charger la batterie jusqu'à ce que le voyant de la batterie s'éteigne. Observez également les indications de la page 28 concernant le «chargement de la batterie» pour évaluer l'**état de chargement** de votre batterie.
- ☞ N'oubliez pas de mettre la batterie hors tension pour la remplacer.
- ☞ **Les batteries ne sont pas biodégradables.** Apportez les batteries devenues inutilisables à un centre d'élimination des déchets. Votre service clientèle peut vous renseigner à ce sujet.

### Schémas

<b>Sujet</b>	<b>Page</b>
Inventaire de la livraison _____	11
Ordinateur ouvert _____	12
Côté gauche _____	12
Côté droit _____	13
Face arrière _____	14
Dessous _____	15
Voyant d'état et voyante d'accès _____	16
Touches raccourcis _____	18





# ILLUSTRATIONS

---

## INVENTAIRE DE LA LIVRAISON

Notebook

Batterie Li-Ion

Adaptateur secteur avec câble de raccordement

Logiciel d'aide sur Disc

Câble modem\*

Adaptateur S-vidéo sur composite [en option]

Barrette memoire USB (64 MB) [en option]

Souris USB à rouler [en option]

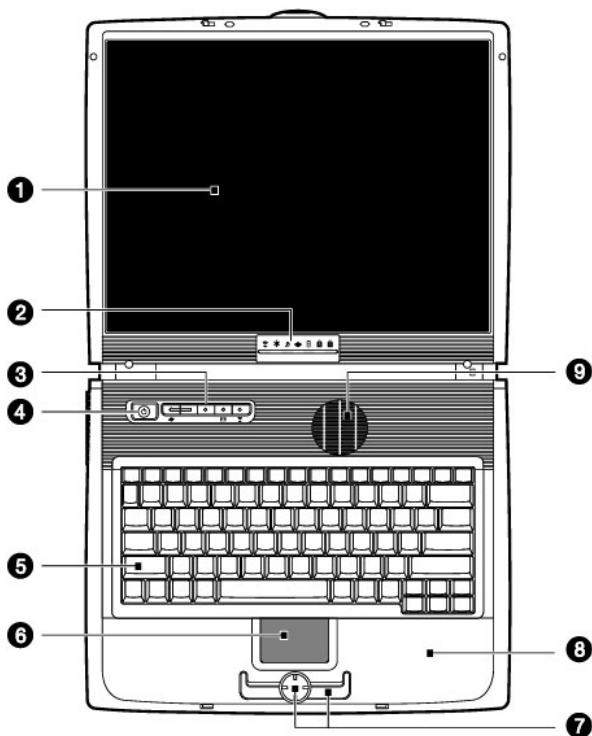
Manuel de l'utilisateur

Manuel Microsoft Windows®

Disc de sécurité avec pilotes

Carte de garantie

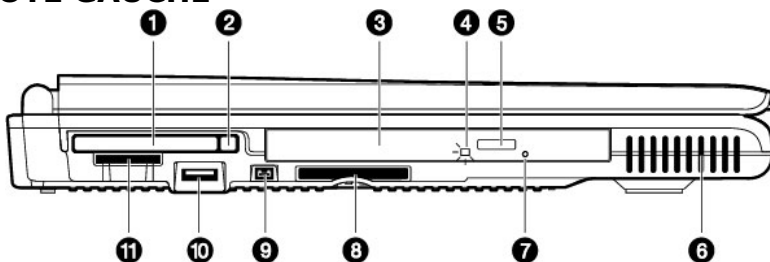
## ORDINATEUR OUVERT



❶	Ecran
❷	Voyant d'état et d'accès (⇒ p. 16)
❸	Touches multimédia (⇒ p. 16)
❹	Interrupteur marche/arrêt (⇒ p. 25)
❺	Clavier (⇒ p. 37)
❻	Touchpad (⇒ p. 37)
❼	Touches touchpad / Touche de défilement touchpad (⇒ p. 37)
❽	Appuie poignets
❾	Ventilateur*

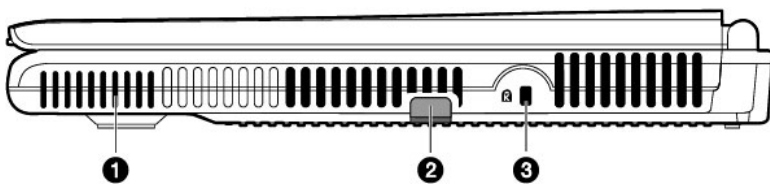
**\* Attention ! Ne les recouvrez pas !**

## COTE GAUCHE



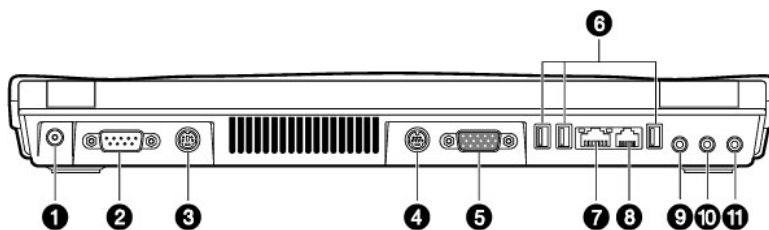
- |   |   |
|---|---|
| ❶ | Insertion cartes PC (PCMCIA) (⇒ p. 70)      |
| ❷ | Bouton d'éjection Carte PC (⇒ p. 70)        |
| ❸ | Lecteur optique (⇒ p. 43)                   |
| ❹ | Indicateur d'accès CD                       |
| ❺ | Bouton d'éjection lecteur optique (⇒ p. 46) |
| ❻ | Haut-parleur                                |
| ❼ | Ouverture de secours (⇒ p. 48)              |
| ❽ | Port CF (⇒ S. 68)                           |
| ❾ | IEEE 1394 (⇒ p. 75)                         |
| ❿ | Port USB (⇒ p. 73)                          |
| ⓫ | Port cartes 3 en 1 (⇒ p. 68)                |

## COTE DROIT



- |   |                          |
|---|--------------------------|
| ❶ | Haut-parleur             |
| ❷ | Port IR (⇒ p. 76)        |
| ❸ | Verrouillage Kensington® |

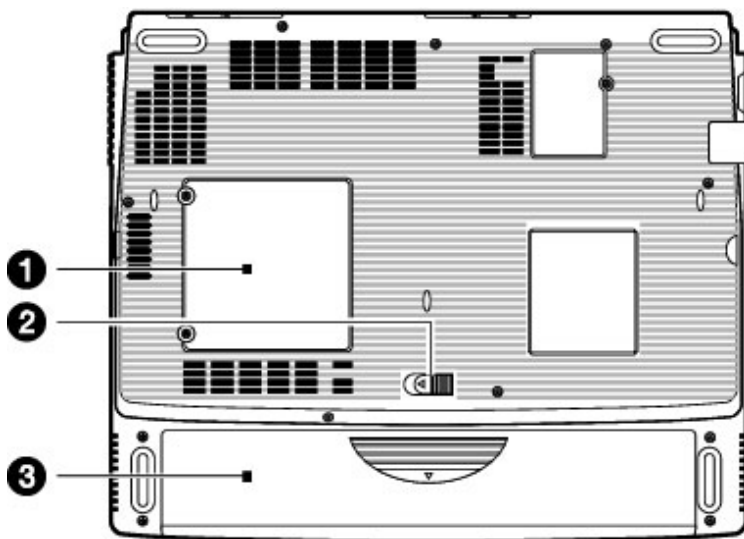
## PARTIE ARRIERE



❶	Alimentation électrique (⇒ p. 25)
❷	Port série (⇒ p. 72)
❸	Port PS/2 (⇒ p. 74)
❹	Port TV S-Video (⇒ p. 34)
❺	Moniteur externe (⇒ p. 34)
❻	Port USB (⇒ p. 73)
❼	Port réseau (⇒ p. 58)
❽	Port modem (⇒ p. 56)
❾	Microphone / Center Subwoofer <sup>1</sup> (⇒ p. 54)
❿	Sortie haut-parleur / SPDIF <sup>1</sup> (⇒ p. 54)
⓫	Entrée audio / Haut-parleur à l'arrière <sup>1</sup> (⇒ p. 54)

<sup>1</sup> Port multi-emploi, selon la configuration des haut-parleurs.  
(⇒ p. 54/55)

## VUE DE DESSOUS

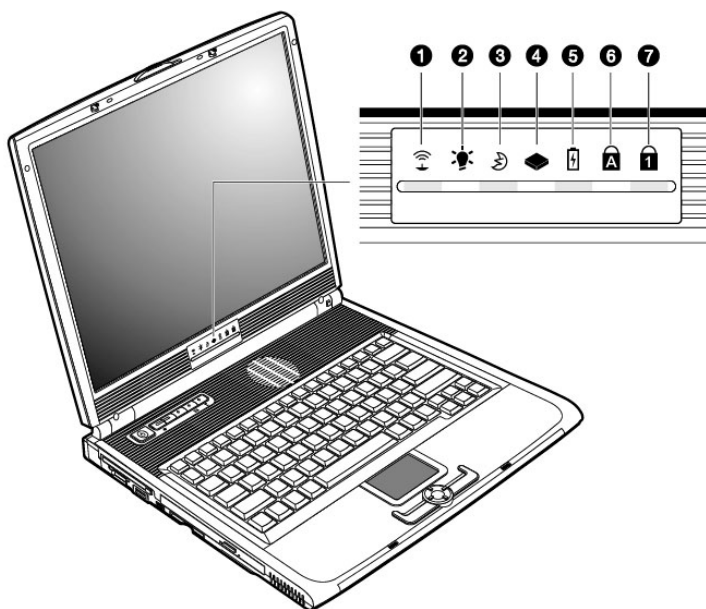


❶ Couverture de logement de carte mémoire

❷ Décrochage de la batterie

❸ Batterie

## FONCTIONNEMENT DE L’AFFICHAGE

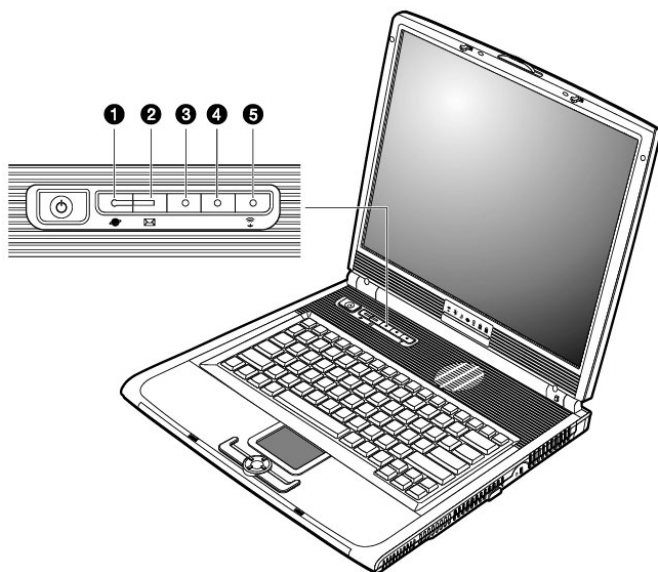


Le système indique par l’intermédiaire de voyants l’état de l’alimentation et du système d’exploitation (cf. page 12). Les messages qui s’affichent concernant le système d’exploitation donnent des informations sur l’activité de l’ordinateur :

①	<b>WIRELESS LAN</b> Affichage pour l’échange sans fil de données. (paramétrage d'usine)
②	<b>VOYANT MARCHE/ARRET</b> <b>S’allume</b> lorsque l’ordinateur est en marche (sur batterie ou secteur).
③	<b>VOYANT DE VEILLE</b> <b>S’allume</b> en mode veille.

<p>④</p>	<p>VOYANT D'ACCES</p> <p>Lorsque cette DEL est allumée ou clignote, c'est que l'ordinateur accède au disque dur.</p>
<p>⑤</p>	<p>VOYANT DE BATTERIE</p> <p><b>S'allume</b> lorsque la batterie est en cours de chargement. Une fois la batterie complètement chargée, ce voyant s'éteint.</p>
<p>⑥</p>	<p>CAPITAL LOCK – MAJUSCULES</p> <p>Cette DEL s'allume lorsque les majuscules [Caps Lock] sont activées à l'aide de la touche de verrouillage des majuscules. Les lettres du clavier sont alors automatiquement écrites en majuscules.</p>
<p>⑦</p>	<p>NUM LOCK – VERROUILLAGE NUMERIQUE</p> <p>S'allume lorsque les touches numériques [Num Lock] sont activées.</p>

## TOUCHES RACCOURCIS



①	✉	La touche courriel active le programme de messagerie électronique par défaut.
②	WWW	La touche Internet active le navigateur Internet par défaut.
③	📺	Cette touche vous permet de transférer l'affichage de votre ordinateur sur un écran de télévision. Pour cela, il vous faut y brancher un téléviseur (⇒ p. 36).
④	📏	Cette touche permet de choisir entre les résolutions 640 x 480, 800 x 600 et 1024 x 768.
⑤	📶	Cette touche active ou désactive la fonction Wireless LAN.



## Utilisation

<b>Sujet</b>	<b>Page</b>
Démarrage: _____	21
L'ergonomie du poste de travail _____	23
Bouton marche/arrêt _____	25
Fonctionnement réseau _____	26
Fonctionnement batterie _____	27
Gestion de l'alimentation _____	30
Ouverture et fermeture de l'écran _____	32
Résolution de l'écran _____	33
Connexion d'un moniteur externe _____	34
Connexion d'un téléviseur _____	36
Le clavier _____	37
La souris (Touchpad) _____	38



# MISE EN SERVICE

---

Pour manipuler correctement votre ordinateur et pour le garder longtemps en bon état, il faut que vous ayez lu auparavant le chapitre « **Sécurité de fonctionnement** » situé au début de ce manuel.

L'ordinateur est déjà complètement pré installé, vous n'aurez donc pas à régler les pilotes, vous pourrez démarrer immédiatement.

## DEMARRAGE :

### Étape 1

- Mettez la batterie en place avant la mise en marche de l'ordinateur en la faisant glisser dans son compartiment. (⇒ P. 15, 27).

☞ Si la batterie n'est pas assez chargée, branchez l'adaptateur secteur.


- Ouvrez l'écran en poussant la sécurité vers la droite avec le pouce, puis en amenant l'écran à la position souhaitée entre le pouce et l'index. (⇒ P. 32).
- Allumez l'ordinateur à l'aide de l'interrupteur marche/arrêt. (⇒ P. 25). L'ordinateur démarre et passe maintenant par différentes phases.

☞ Aucune disquette de démarrage (par ex. la disquette de récupération) ne doit se trouver dans le lecteur optique, car le système d'exploitation ne serait pas alors chargé à partir du disque dur.

Le chargement dure un peu plus longtemps à la première installation. Une fois que toutes les données nécessaires ont été enregistrées, le système d'exploitation est complètement installé.

## Étape 2

Suivez les instructions sur l'écran. Chaque fenêtre explique les étapes à effectuer. La procédure d'accueil vous amène entre autre aux écrans et fenêtres suivants.

Si vous avez des questions, cliquez simplement sur 

### Contrat de licence

#### Explication :

Lisez attentivement le contrat de licence. Vous obtiendrez des informations juridiques importantes sur l'utilisation de votre logiciel.

Pour voir l'ensemble du texte, vous devez déplacer la barre de défilement à l'aide de la souris, jusqu'à ce que vous arriviez à la fin du document. Donnez votre accord au contrat en cliquant sur l'option «**J'accepte le contrat de licence**».

Cela vous donne le droit d'utiliser le produit suivant les conditions définies et d'ouvrir le pack Windows® «**Premiers pas**».

## Étape 3

Une fois la session ouverte, l'écran de Windows® s'affiche.

## L'ERGONOMIE DU POSTE DE TRAVAIL

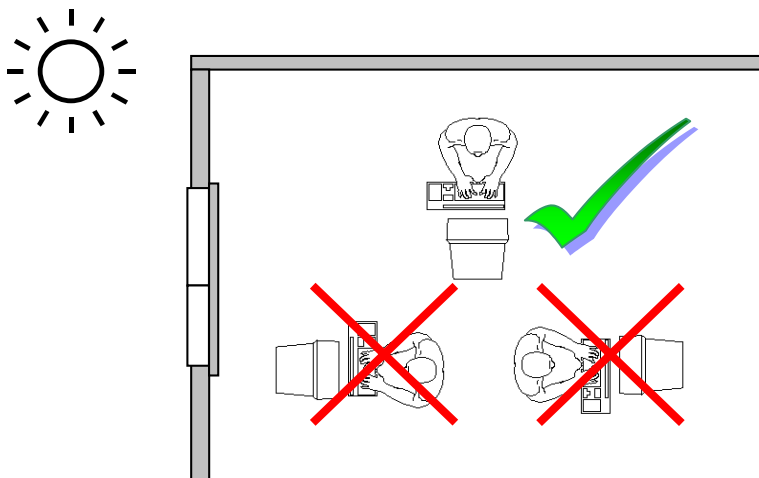
Un aspect à ne pas négliger est le lieu d'installation de votre PC. Nous allons donc nous attacher d'abord à cet aspect :

### L'EMPLACEMENT DE L'ÉCRAN

Tenez compte du fait que le moniteur doit être installé de façon à éviter les reflets, les lumières aveuglantes et les contrastes trop forts (malgré la vue admirable par la fenêtre !).

L'écran ne doit jamais se trouver à proximité d'une fenêtre car c'est à cet endroit que la pièce est la plus claire à cause de la lumière du jour. Cette clarté rend plus difficile l'adaptation de l'œil à l'écran plus sombre.

L'écran doit toujours être disposé de façon à ce que le regard soit parallèle à la fenêtre.



La position avec le regard dos à la fenêtre n'est pas bonne étant donné que le reflet du jour à travers la fenêtre est directement en contact avec l'écran. De même, le regard directement en face de la fenêtre n'est pas bon en raison du contraste entre l'écran sombre et la clarté de la lumière du jour peut provoquer des difficultés d'adaptation et des douleurs.

L'orientation en parallèle devrait également valoir pour la lumière artificielle. Ceci signifie que les mêmes critères et raisons sont valables pour l'éclairage des bureaux et des lieux de travail avec une lumière artificielle.

Au cas où la pièce ne permette pas de positionner l'écran comme indiqué, il existe beaucoup d'autres solutions afin d'éviter les lumières aveuglantes, les reflets les contrastes trop importants entre clair et sombre .... Par exemple : tourner, rabaisser ou rehausser l'écran. On peut également améliorer cette installation en installant des stores à lamelles ou verticaux aux fenêtres, des murs de séparation ou en modifiant les installations d'éclairage.

Attention : l'écran doit être positionné de manière à éviter les reflets, les lumières aveuglantes et les forts contrastes de luminosité (malgré la vue admirable par la fenêtre !).

Le fait de rester assis dans la même position pendant une période prolongée peut à la longue devenir inconfortable. Pour augmenter votre confort et réduire les risques de lésion, vous devez adopter une position d'assise correcte.

- **Dos** - Lorsque vous êtes assis à votre poste de travail, veillez à ce que votre dos soit soutenu par le dossier de la chaise, en position droite ou légèrement inclinée vers l'arrière.
- **Bras** - Vos bras doivent être souples et détendus, coudes près du corps, avant-bras et mains parallèles au sol.
- **Poignets** - Vos poignets doivent être aussi droits que possibles lorsque vous utilisez le clavier, la souris ou la boule de commande. Ils ne doivent pas être pliés vers le haut ou vers le bas ou latéralement de plus de 10 degrés.
- **Jambes** - Vos cuisses doivent être horizontales ou légèrement inclinées vers le bas. Vos jambes doivent pratiquement former un angle droit avec vos cuisses. Vos pieds doivent reposer à plat sur le sol. Au besoin, utilisez un repose-pied mais avant d'en acquérir un, assurez-vous que la hauteur de votre chaise est correctement réglée.
- **Tête** - Votre tête doit être droite ou légèrement inclinée vers l'avant. Évitez de travailler avec la tête ou le tronc tordu dans une position non naturelle.
- **Général** - Changez fréquemment de position et faites souvent des pauses pour éviter la fatigue.

## ALIMENTATION

---

### BOUTON MARCHÉ/ARRET

Vous pouvez allumer ou éteindre l'ordinateur en appuyant sur le bouton marche/arrêt (page 12).

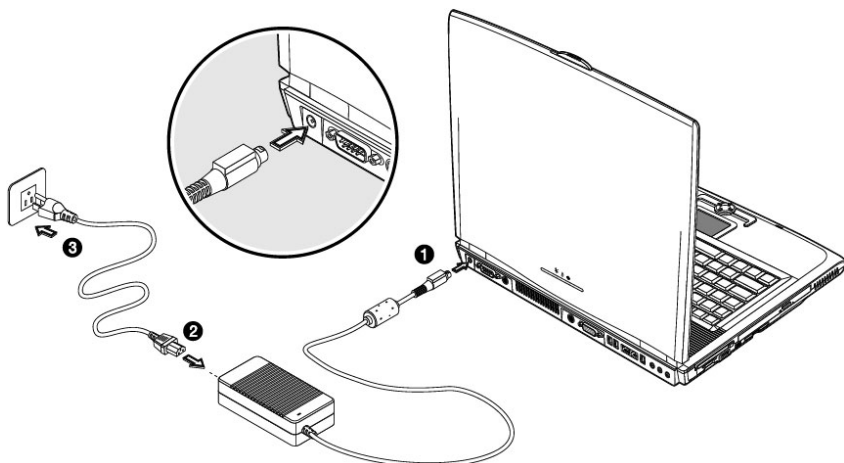


Un affichage vous informe sur l'état du système. L'ordinateur s'éteint indépendamment du système d'exploitation lorsque le bouton reste appuyé pendant plus de 4 secondes.

- **ATTENTION !** N'éteignez pas votre ordinateur si le **disque dur** fonctionne et si le **voyant d'accès** est allumé. Sinon vous risquez de perdre des données. Afin de protéger le disque dur, il vous faut attendre au moins 5 secondes après avoir éteint l'ordinateur pour le rallumer.

## FONCTIONNEMENT RESEAU

Votre ordinateur est livré avec un adaptateur secteur universel pour courant alternatif qui s'adapte automatiquement à la source de courant du lieu concerné. Il peut prendre en charge les voltages suivants: **AC 100-240V~/ 50-60 Hz**. Veuillez respecter les **consignes de sécurité** des pages 1 et suivantes concernant l'alimentation.



L'adaptateur est branché à une prise de courant alternatif à l'aide d'un câble secteur. Le câble d'alimentation à courant continu est branché de la partie arrière de l'ordinateur (cf. page 14).

L'adaptateur fournit du courant électrique à l'ordinateur et recharge en même temps la batterie. Les voyants d'alimentation, situés sur l'ordinateur (cf. page 16), renseignent sur l'état de fonctionnement. Votre batterie se recharge aussi lorsque vous travaillez avec l'ordinateur en laissant l'adaptateur branché.

L'adaptateur secteur consomme de l'électricité même lorsque l'ordinateur n'y est pas branché. Débranchez donc l'adaptateur si l'ordinateur n'est pas branché.

➤ **Attention !** N'utilisez que le bloc et le cordon d'alimentation **fournis**.

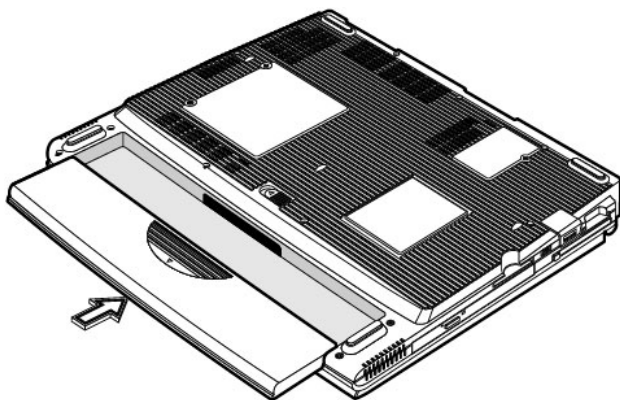


## BATTERIE

Les batteries emmagasinent de l'énergie électrique dans leurs cellules et la redistribuent lorsqu'on en a besoin. Afin d'augmenter la durée de vie et la capacité de votre batterie et de garantir son bon fonctionnement, vous devez absolument tenir compte des consignes de sécurité données page 7 et suivantes.

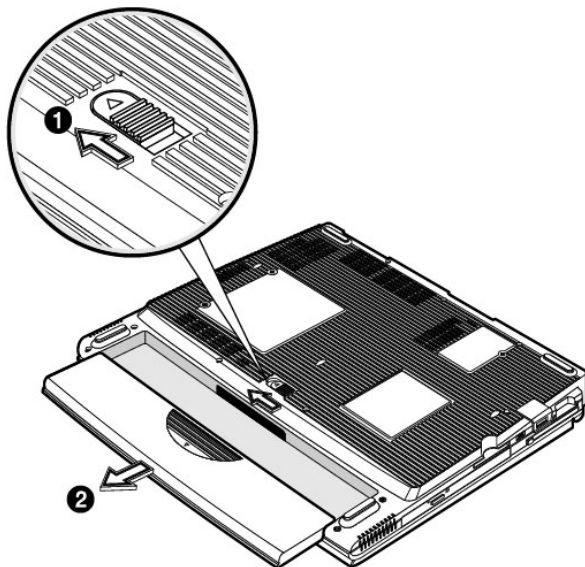
### MISE EN PLACE DE LA BATTERIE

Insérez la batterie ses connecteurs sur ceux du compartiment batterie.



## RETRAIT DE LA BATTERIE

Pour enlever la batterie, défaites la sécurité (⇒ p. 15, ②) avant de la tirer de son logement.



- **ATTENTION !** N'enlevez pas la batterie si le voyant de batterie est allumé, vous pourriez perdre des données.
- **REMARQUE :** le chargement est interrompu si la température ou la tension de la batterie sont trop élevées.

## CHARGEMENT DE LA BATTERIE

La batterie est chargée sur le bloc d'alimentation. Si le bloc d'alimentation est branché, la batterie se recharge automatiquement, indépendamment du fait que l'ordinateur soit allumé ou éteint. Un chargement complet nécessite quelques heures si l'ordinateur est éteint. S'il est allumé, le chargement dure nettement plus longtemps.

## AUTONOMIE DE LA BATTERIE

Une batterie aux ions de lithium complètement chargée fournit de l'énergie pendant environ 2 heures d'utilisation. La durée d'utilisation dépend cependant de la configuration des fonctions d'économie d'énergie, de votre manière de travailler, du processeur de votre ordinateur, de la capacité de mémoire vive et du type d'écran. Sous Windows, des alarmes sonnent dès que la charge de la batterie tombe en dessous de la valeur minimale définie. Les performances du processeur sont alors diminuées pour économiser le courant.

➤ **REMARQUE** : les alarmes de batterie et le mode «Low-Battery» (batterie faible) cessent lorsque le bloc d'alimentation est branché.

## CONTROLE DE LA CAPACITE DE LA BATTERIE

Pour contrôler le niveau de charge de la batterie, déplacez le curseur de la souris sur le symbole d'énergie qui apparaît dans la barre des tâches.

Lorsque l'ordinateur fonctionne sur batterie, ce symbole montre une batterie et, lorsqu'il fonctionne sur secteur, c'est une prise qui s'affiche. Si la batterie est en cours de chargement, la prise est barrée d'un éclair.

Vous pouvez obtenir des informations supplémentaires en double-cliquant sur le symbole.

- **REMARQUE** : si vous ignorez l'alarme de batterie faible, votre ordinateur passe en mode de veille prolongée.
- **ATTENTION !** Si la batterie est vide, vos données ne seront pas conservées longtemps en mémoire vive.
- **ATTENTION !** N'enlevez jamais la batterie lorsque l'ordinateur est allumé ou lorsqu'il n'est pas encore passé en mode de veille prolongée, car vous pourriez perdre des données.

## **GESTION DE L'ALIMENTATION**

Votre ordinateur offre des fonctions d'économie d'énergie automatique et configurables, que vous pouvez utiliser pour optimiser la durée d'utilisation de la batterie et réduire les coûts de fonctionnement en général. Les modes d'économie d'énergie sont appelés mode de veille et mode de veille prolongée.

### **APM ET ACPI**

L'Advanced Power Management (APM) a été développé par Intel et Microsoft et contrôle uniquement les principales fonctions d'alimentation du système.

L'Advanced Configuration and Power Management Interface (ACPI) a été développé par Intel, Microsoft et Toshiba, pour contrôler les fonctions d'économie d'énergie et les fonctions Plug & Play des systèmes.

La nouvelle norme ACPI est supérieure à l'APM. On peut ainsi attribuer des fonctions différentes à la fermeture et à l'ouverture de l'écran pour la gestion de l'alimentation.

### **METTRE EN VEILLE**

Avec cette configuration, le contenu de la mémoire vive de votre ordinateur est conservé, tandis que presque tous les autres composants de votre ordinateur sont complètement éteints ou que la consommation de courant est réduite à un minimum.

En mode de veille, l'ordinateur reste actif avec une consommation de courant minimale. Le voyant de veille (⇒ p. 16, ●) s'allume. Une brève pression sur l'interrupteur marche/arrêt remet l'appareil en route.

## **LA VEILLE PROLONGEE**

La veille prolongée est une alternative astucieuse à la mise hors tension totale de l'ordinateur. Dans cet état, toutes les données de la mémoire vive (systèmes et graphiques) sont copiées dans un fichier sur le disque dur.

Dès que toutes les données ont été sauvegardées, l'ordinateur est éteint. Au démarrage suivant de l'ordinateur, ces données sont réécrites par le BIOS dans la mémoire vive. En quelques instants, l'ordinateur se trouve exactement dans l'état dans lequel vous l'aviez laissé à la dernière utilisation.

Si vous fermez l'ordinateur alors que vous êtes en train de travailler sur un document (et sous réserve que la configuration ACPI ait été définie correctement), l'ordinateur fait automatiquement le reste pour vous. Au redémarrage, vous vous trouvez exactement à la ligne à laquelle vous travailliez au moment de l'interruption.

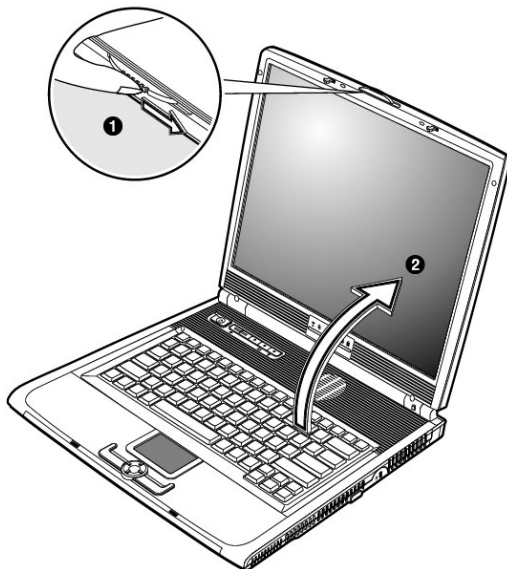
# ÉCRAN

---

Contrairement à un moniteur traditionnel, l'écran à cristaux liquides ne présente ni rayonnements ni scintillements.

## OUVERTURE ET FERMETURE DE L'ÉCRAN

Un loquet garde l'écran fermé lorsque l'ordinateur n'est pas utilisé.



Pour l'ouvrir, poussez le loquet (❶) avec le pouce vers droit, soulevez (❷) ensuite l'écran à l'aide du pouce et de l'index et mettez-le dans la position souhaitée.



L'écran **ne doit pas être ouvert à 180°**.  
N'essayez pas de l'ouvrir de force.

Les combinaisons de touches suivantes vous permettent de contrôler des fonctions d'écran.

## RESOLUTION DE L'ECRAN

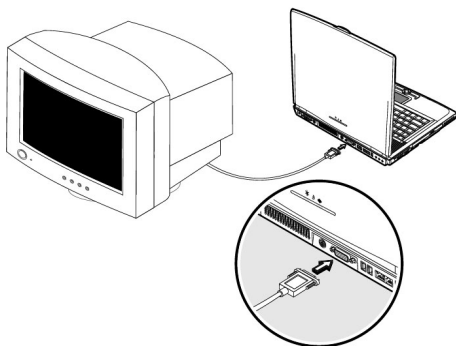
L'écran incorporé présente, selon sa taille, une résolution de 1024 x 768 pixels. Si vous passez, dans le programme auxiliaire de Windows «Propriétés de l'affichage», à une configuration différente, il se peut que l'affichage n'apparaisse pas sur toute la surface de l'écran. Un grossissement provoque des déformations à l'affichage, en particulier pour l'écriture. Vous pouvez cependant travailler avec une résolution plus élevée si vous branchez un moniteur externe à plus haute résolution.

Vous devez pourtant réduire l'intensité de couleur pour augmenter la résolution de l'écran, car la mémoire vidéo n'accepte qu'une certaine capacité. Avec le programme auxiliaire de Windows «Propriétés de l'affichage», ajustez la présentation aux modes utilisés.

## CONNEXION D'UN MONITEUR EXTERNE

L'ordinateur dispose d'un port de moniteur externe.

1. Posez l'ordinateur correctement.
2. Branchez le câble du moniteur externe au port VGA de l'ordinateur (⇒ p. 14).
3. Branchez le moniteur externe sur le secteur et mettez-le sous tension.
4. Mettez maintenant votre ordinateur en marche.



Lors du branchement d'un moniteur externe, deux possibilités de configuration vous sont données :

### 1. **Mode clone** (même affichage sur les deux écrans)

Appuyez sur les touches **FN + F3** pour activer le moniteur externe. L'écran de l'ordinateur s'éteint. Pour régler l'affichage, suivez les indications du fabricant du moniteur.

Si vous appuyez à nouveau sur les touches **FN + F3** l'affichage sera activé sur les deux appareils.

Appuyez de nouveau sur les touches **FN + F3** pour désactiver le moniteur externe et allumer l'écran de l'ordinateur.



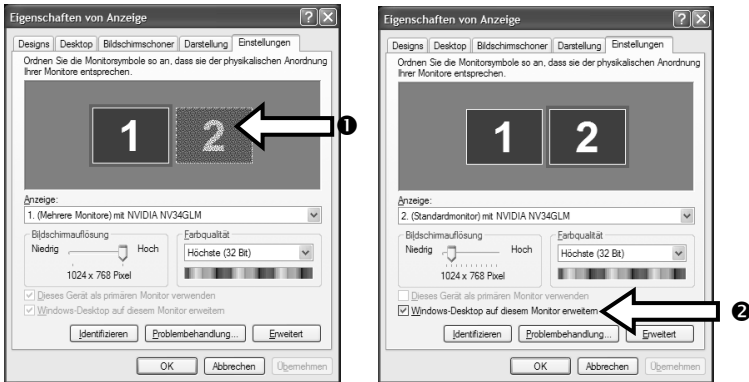
## 2. Bureau étendu

(Dans ce mode, le deuxième moniteur [externe] affiche un bureau plus grand. Les fenêtres du premier écran peuvent être décalées sur le deuxième.)

Cette option n'est pas prise en charge par la combinaison de touches **FN + F3**.

Cliquez n'importe où sur votre bureau à l'aide du bouton droit de la souris et choisissez **Propriétés** pour ouvrir le programme **Propriétés de l'affichage**.

- Dans l'onglet **Paramètres**, cliquez avec le bouton gauche de la souris sur le deuxième écran ❶.
- Choisissez l'option **Étendre mon bureau Windows sur ce moniteur** ❷, puis cliquez sur OK.
- Pour désactiver cette fonction, décochez la case « Étendre mon bureau Windows sur ce moniteur ».

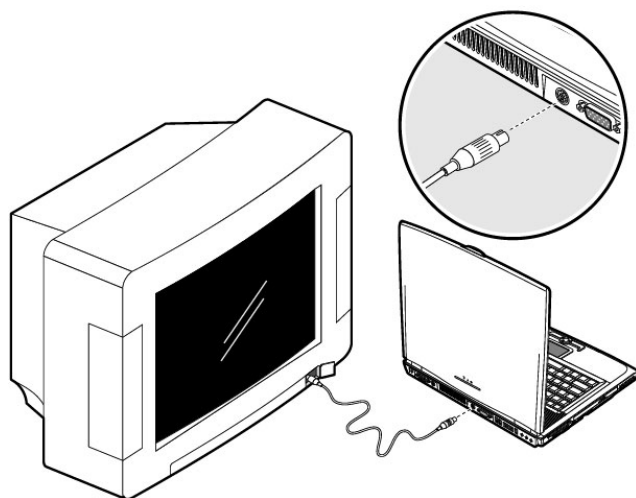


Vous pouvez aussi régler dans cet onglet la résolution d'écran et la qualité de couleurs du moniteur en cours d'utilisation.


## BRANCHEMENT D'UN TELEVISEUR

L'ordinateur dispose d'un port pouvant accueillir un téléviseur. Pour brancher un téléviseur à votre ordinateur, procédez comme suit :

1. Posez l'ordinateur correctement.
2. Branchez le câble du téléviseur au port S-vidéo de l'ordinateur (⇒ p. 14).
3. Branchez le téléviseur sur le secteur et mettez-le sous tension.



Allumez votre ordinateur et placez-le à bonne hauteur.

Si votre ordinateur se trouve en mode clone, vous pouvez transférer votre affichage sur le téléviseur à l'aide de la touche de démarrage rapide .







➤ Si l'option **Étendre mon bureau Windows sur ce moniteur** du programme **Propriétés de l'affichage** est activé, elle doit d'abord être désactivée pour permettre le transfert de l'image sur le téléviseur.

# ENTREE DES DONNEES

## LE CLAVIER

Grâce à la double fonction de certaines touches, vous disposez des mêmes fonctions que sur un clavier Windows normal. Certaines fonctions sont obtenues à l'aide des touches FN propres à l'ordinateur.

## COMBINAISONS DE TOUCHES SPECIFIQUES A L'ORDINATEUR

Combinaison	Fonction	Description
Fn + F1	?	Une liste des combinaisons de touches est présentée.
Fn + F2		Fonction de gestion de l'alimentation. Cette combinaison de touches est réglée par défaut sur <b>Mettre en veille</b> . Pour adapter cette touche à vos besoins, utilisez la <b>Gestion de l'alimentation</b> , accessible à partir du programme <b>Propriétés de l'affichage</b> .
Fn + F3		Permet de choisir le type d'affichage entre affichage à cristaux liquides, écran à tube cathodique et affichage simultané.
Fn + F4		Éteint la lumière d'arrière-plan afin d'économiser de l'énergie. La lumière se rallumera à la première pression sur <b>n'importe quelle</b> touche.
Fn + F5		Active ou désactive les haut-parleurs.
Fn + F11	Num↓	Active le verrouillage numérique (⇒ p. 17).
Fn + F12	Déf↓	Touche <Scroll Lock>. Elle est utilisée dans la plupart des applications pour faire défiler l'écran sans avoir à déplacer le curseur.
Fn + ↑	DÉBUT	Exécute la fonction Début.
Fn + ↓	FIN	Exécute la fonction Fin.
Fn + ←		Diminue la luminosité de l'écran.
Fn + →		Augmente la luminosité de l'écran.
Fn + ↑	↑	Augmente le volume.
Fn + ↓	↓	Diminue le volume.

## LA SOURIS (TOUCHPAD)

La souris « Touchpad » se trouve devant le clavier (voir page 12). Le pointeur de la souris suit la direction que vous lui indiquez par le mouvement de votre doigt ou de votre pouce sur le Touchpad.

N'utilisez **pas de crayon à bille ni aucun autre objet**, car cela pourrait endommager votre Touchpad.

Sous le Touchpad se trouvent les boutons droit et gauche de la souris, qui s'utilisent comme sur une souris normale. Cependant, vous pouvez aussi effectuer un clic ou un double-clic directement sur le Touchpad, en touchant brièvement une ou deux fois la surface du Touchpad. Dans le Panneau de configuration de Windows®, vous trouverez sous l'icône « Souris » bon nombre de configurations utiles qui vous faciliteront son utilisation quotidienne. Bien que l'utilisation de ce type de souris demande un temps d'adaptation, vous constaterez vite qu'il est aussi simple de se servir d'une souris « Touchpad » que d'une souris normale.

# Composants principaux

<b>Sujet</b>	<b>Page</b>
Disque dur _____	41
La barrette memoire USB _____	43
Le lecteur optique _____	43
Au sujet du graveur _____	52
La carte son _____	53
Modem _____	56
Fonctionnement du réseau _____	58
Le connecteur pour cartes mémoire _____	68
Le connecteur de cartes PCMCIA _____	70
Ports _____	72
Logiciels _____	77



## DISQUE DUR

---

Le disque dur est la mémoire principale, qui offre une grande capacité et un accès rapide aux données. Avec votre ordinateur, vous avez acquis une version OEM du système d'exploitation Microsoft Windows<sup>®</sup>, qui admet toutes les caractéristiques de performances de votre PC. Nous avons déjà configuré le disque dur de votre PC de telle manière que en général vous puissiez travailler de façon optimale sans avoir besoin de l'installer vous-même. Le système d'exploitation Windows<sup>®</sup> ne peut pas utiliser toute la capacité du disque dur ; il existe à cet égard des différences entre l'affichage BIOS et l'affichage du système d'exploitation. Sur le disque dur se trouve le système d'exploitation du PC, d'autres programmes d'utilisation et des données de sécurité de telle sorte que toute la capacité est déjà utilisée. Le disque dur est désigné par les lettres **C**, **D** et **E**. Lorsque l'ordinateur accède au disque dur, le voyant correspondant s'allume.

➡ N'essayez jamais d'éteindre l'ordinateur lorsque le voyant d'accès est allumé, vous pourriez perdre des données.

Habituellement, votre disque dur est partagé en plusieurs partitions (si configuration est différente, veuillez vous reporter à au chapitre « administration du porteur de données dans l'aide Windows<sup>®</sup>).

Dans la première partition (**Boot**) se trouve le système d'exploitation, les programmes d'utilisation et les documents et réglages des utilisateurs mis en place.

La deuxième partition (**Backup**) sert de sauvegarde des données et contient en plus des drivers (D:\Driver), des programmes d'utilisation (D:\Tools) pour votre ordinateur.

La troisième partition (Recover) sert à la re-installation de la configuration d'origine de votre ordinateur portable.

## REPertoire IMPORTANT

Vous trouverez à suivre les répertoires les plus importants et la description du contenu.

- **Attention !** N'effacez et ne modifiez pas ces listes ou leur contenu, car vous pourriez perdre des données ou mettre en danger la fonctionnalité du système.
- **Remarque supplémentaire :** si vous modifiez la partition de récupération dans un système de fichiers NT (NTFS), vous ne pourrez plus restaurer l'état initial (⇒ p. 98) à partir de la disquette de support.

**C:\** Dans le répertoire de base du lecteur C : se trouve des données importantes pour le démarrage de Windows. Dans la configuration à la livraison, ces données sont masquées pour des raisons de sécurité.

**C:\Program Files** Comme le nom le laisse déjà supposer, les programmes de ce répertoire installent les données appartenant à l'utilisation.

**C:\Windows** Le menu principal de Windows. C'est ici que le système d'exploitation enregistre ses données.

**C:\Documents and Settings** Dans ce classeur se trouvent les réglages et les documents de tous les utilisateurs du PC.

**D:\Driver** Dans ce classeur, vous trouverez les drivers nécessaires à votre PC (déjà installé).

**D:\Tools** Ici vous trouverez des programmes supplémentaires et d'autres documentations pour votre PC.

**E:\Recover** C'est ici que se trouvent les données de sauvegarde avec lesquelles vous pouvez reproduire la configuration d'origine.

- **Attention !** N'essayez jamais d'éteindre l'ordinateur lorsque ce voyant est allumé, vous pourriez perdre des données.



## BARRETTE MEMOIRE USB [EN OPTION]

---

La barrette mémoire USB sert au transport des données et remplace la disquette comme support. Votre système est livré avec une barrette mémoire d'une capacité de 64 Mo. Avant d'utiliser votre barrette mémoire USB, veillez à respecter les consignes suivantes:

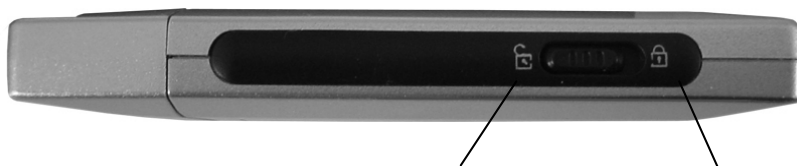
- Conservez la barrette mémoire à l'abri de l'**humidité** et évitez les **vibrations**, la **poussière**, la **chaleur** et l'exposition directe aux rayons solaires afin d'**éviter** les perturbations de fonctionnement.
- N'ouvrez jamais le boîtier. Ceci annulerait votre garantie et pourrait entraîner la destruction de la barrette.
- Après un **transport**, attendez que la barrette soit à température ambiante avant de l'utiliser. En cas de fortes variations de température ou d'humidité, la condensation peut entraîner une accumulation d'humidité qui peut causer un **court-circuit électrique**. Remplacez le cache qui protège les connecteurs avant le transport.

### UTILISATION

⇒ Cette barrette mémoire est conçue pour l'utilisation sous Windows® XP/ME et 2000. Aucun pilote n'est nécessaire pour ces systèmes d'exploitation.

1. Retirez le cache qui protège les connecteurs de la barrette mémoire USB et connectez-la sur l'un des ports USB libres de votre Notebook.
2. La barrette mémoire USB est alors reconnue et le système d'exploitation lui affecte une lettre d'unité libre. Vous pouvez maintenant l'utiliser comme un lecteur de disquette (copier ou supprimer des fichiers, etc.).

## PROTECTION CONTRE L'ECRITURE ET L'EFFACEMENT



désactivé      activé

Déplacez le commutateur de protection de la mémoire pour activer/désactiver la protection contre l'écriture et l'effacement de votre **barrette mémoire USB**. Quand cette protection est activée, il n'est pas possible d'effacer ou d'écrire des données dans la barrette mémoire USB.

## DEPANNAGE EN CAS DE MAUVAIS FONCTIONNEMENT

### La barrette mémoire USB n'est pas reconnue:

- La barrette mémoire USB est-elle correctement raccordée?
- Vérifiez dans le gestionnaire de périphériques de Windows® si les périphériques USB sont correctement installés. Si nécessaire, réinstallez le contrôleur USB.

### Il n'est pas possible de lire et/ou d'écrire des fichiers:

- Avez-vous activé la protection contre l'écriture et l'effacement?
- Avez-vous formaté la barrette mémoire sur un autre ordinateur? Les différents types de formatage (FAT/FAT32/HFS) peuvent s'avérer incompatibles. Sauvegardez les fichiers et reformatez la barrette mémoire sous un format compatible.

## LE LECTEUR OPTIQUE

---

Selon la version choisie, votre ordinateur peut être équipé d'un lecteur CD/DVD/CD-RW, d'un lecteur combo (prise en charge du DVD et des CD-RW) ou d'un graveur de DVD.

Le tableau ci-dessous vous indique les supports auxquels correspondent les lecteurs :

Support	Graveur CD	DVD	Graveur DVD
CD	✓	✓	✓
DVD	✗	✓	✓
CD R/ RW	✓	✓	✓
DVD R/ RW	✗	✓*	✓*

Vous pouvez lire un disque au moyen du lecteur approprié pour autant que le format du disque soit supporté par le lecteur et par le système d'exploitation. En d'autres termes, vous risquez de ne pas pouvoir lire un CD conçu pour un autre système d'exploitation.

\* Les supports DVD (DVD R/ RW) **doivent** être **compatibles** avec votre type de lecteur. Il existe différents format (DVD-R, DVD+R, etc.) qui ne sont pas compatibles entre eux. La vitesse d'écriture propre à votre lecteur doit être supportée elle aussi. Votre DVD-ReWriter est un lecteur multi-formats supportant les DVD-R et les DVD+R.

Dans la mesure où cette technologie est encore relativement récente, il se peut que vous rencontriez des incompatibilités même en utilisant les médias appropriés. C'est pourquoi nous recommandons d'utiliser **exclusivement des disques de marque** et de vérifier leur compatibilité avec vos appareils. En revanche, les disques CD ne posent aucun problème et peuvent normalement être gravés sans aucune difficulté à l'aide de votre lecteur CD ou DVD (selon ce que vous possédez). Néanmoins, nous vous recommandons de vérifier quel média convient le mieux à votre appareil.

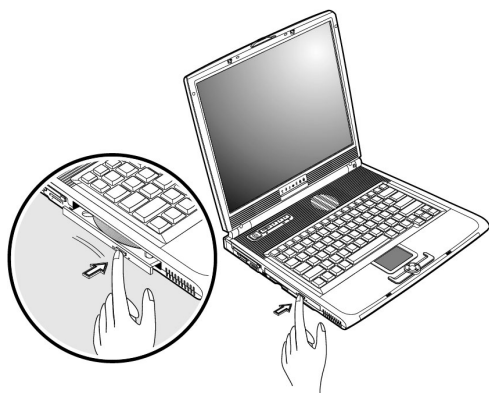
## CHARGEMENT D'UN DISQUE

- **Remarque :** Ne collez pas de feuilles de protection ou d'autres autocollants sur les CD. N'utilisez pas de CD déformés ou endommagés pour éviter d'abîmer votre lecteur. Attention : N'utilisez pas de disques rayés, ébréchés, sales ou de mauvaise qualité. En raison de la vitesse de rotation élevée dans le lecteur, ils pourraient se casser, détruire vos données et endommager votre appareil. Examinez bien les disques avant de les insérer dans le lecteur. Si vous détectez des défauts ou des salissures, ne les utilisez pas. Les dommages provoqués par des supports défectueux sont exclus de la garantie et devront être réparés à vos frais.


Contrairement au lecteur optique d'un PC, l'ordinateur dispose d'un système de maintien du disque.

Il convient de vérifier en insérant le disque qu'il est bien enfoncé.

- **ATTENTION !** Si le disque n'est pas correctement placé, il peut être endommagé lors de la fermeture du tiroir du lecteur.




1. Tirez complètement le tiroir avec précaution.
2. Retirez le CD de sa pochette, si possible sans toucher la face non imprimée (données).
3. Placez le disque, étiquette vers le haut, dans le tiroir et appuyez légèrement dessus afin que le disque soit bien à plat et bien fixé sur le tiroir.
4. Vérifiez que le CD peut tourner librement et repoussez doucement le tiroir dans le lecteur de CD-ROM.

La lettre « **F** » est affectée par défaut à votre lecteur optique. Avec l'Explorateur Windows (Poste de travail), vous pouvez facilement accéder aux données de vos disques. Lancez l'Explorateur à partir du menu Démarrer ou en appuyant en même temps sur la touche Windows  et la touche « **E** ».

Lors de l'accès aux DVD vidéo (ou aux fichiers audio et vidéo de CD de données normaux), ce sont les programmes multi-médias préinstallés qui sont automatiquement utilisés.

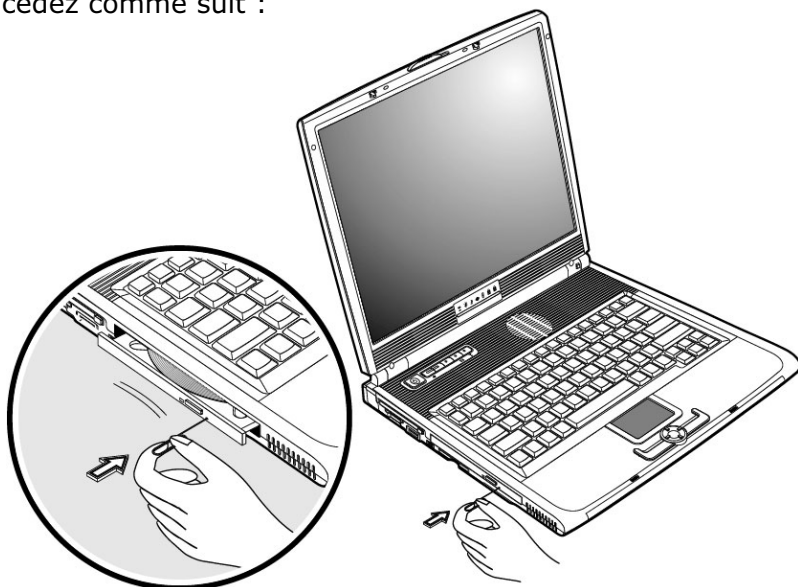
Si vous voulez retirer le CD, appuyez sur le bouton d'éjection.

 **ATTENTION !** Lorsque l'ordinateur accède au lecteur de CD-ROM, le voyant d'accès est allumé. N'essayez pas alors de retirer le CD du lecteur.

## RETRAIT MANUEL D'UN DISQUE BLOQUE

Si le tiroir ne s'ouvre plus automatiquement, il peut être ouvert manuellement, si toutefois votre appareil possède une ouverture de secours (voir page 12, ⑦).

Redémarrez l'ordinateur. Si le tiroir est toujours bloqué, procédez comme suit :



1. Quittez Windows et éteignez l'ordinateur.
2. Introduisez un objet fin et long (par exemple un trombone redressé) dans l'ouverture de secours (⑦) jusqu'à ce que vous rencontriez une résistance. Une légère pression provoque l'ouverture du tiroir.
3. Retirez le CD et redémarrez le PC.

## **LECTURE DES DISQUES**

Pour accéder au disque, ouvrez le dossier du lecteur correspondant dans le Poste de travail.

Les disques audio et vidéo (ou les fichiers audio et vidéo de CD de données normaux) seront lus par les programmes multimédias préinstallés sur votre ordinateur.

Les lecteurs de CD et de DVD peuvent tous deux lire des CD audio, mais vous ne pouvez écouter des DVD audio qu'avec le lecteur DVD.

S'il s'agit d'un DVD audio et en fonction des logiciels installés, vous devrez parfois ouvrir en plus un programme de lecture de DVD. Vous trouverez des informations supplémentaires sur les DVD à la page 50.

## QU'EST-CE QUE LE DVD ?

Le Compact Disc (CD) a été introduit en 1982. Le CD est aujourd'hui un moyen de stockage de données incontournable, pour le multimédia, les jeux ordinateurs, et aussi en partie pour la vidéo.

Un CD peut stocker jusqu'à 700 Mo de données, ce qui est trop peu pour mémoriser un film entier de bonne qualité.

Le DVD (**D**igital **V**ersatile **D**isc) a le même format qu'un CD, mais peut enregistrer davantage de données, parce qu'elles sont stockées de façon plus dense et parfois sur les deux faces.

Chaque face peut ainsi contenir deux couches d'informations (dual layer). Grâce à la densité de données plus élevée, la vitesse de transfert est également beaucoup plus élevée que celle du CD, de telle sorte qu'un lecteur DVD 6 x transmet beaucoup plus de données qu'un lecteur de CD-ROM 6 x.

Le lecteur DVD est capable de lire aussi bien les DVD-ROM que les CD-ROM, et vous permet ainsi d'avoir accès à vos anciens supports de données.

### LE DVD-VIDEO

Propriétés particulières du DVD-Vidéo :

- jusqu'à 8 heures de film sur un DVD
- jusqu'à 8 pistes audio et 32 plages
- meilleure qualité d'image que le VHS ou le SVHS
- navigation rapide, arrêt sur image, etc.
- choix de plusieurs perspectives de caméra
- **Commandes de protection de la jeunesse** - L'option «Contrôle parental» permet de rendre certaines scènes ou des films entiers accessibles uniquement à une tranche d'âge définie. Les lecteurs DVD peuvent par exemple être configurés de telle sorte que les scènes accessibles uniquement aux plus de 18 ans ne soient pas montrées.



## LES DIFFERENTS FORMATS DU DVD

Format	Face A	Face B	Capacité maxi
DVD-5	SL	-	4,7 Go
DVD-9	DL	-	8,5 Go
DVD-10	SL	SL	9,4 Go
DVD-14	DL	SL	13,2 Go
DVD-18	DL	DL	17,0 Go

SL=Single Layer, DL=Dual Layer

## INFORMATIONS SUR LE CODE REGIONAL DU DVD

La lecture de films DVD inclut le décodage Vidéo MPEG2, des données audio numériques AC3 et du déchiffrement des contenus protégés par le CSS. CSS (parfois connu sous le nom Copy Guard) désigne un programme de protection des données mis en place par l'industrie du film afin de contrer les copies illégales.

Compte tenu des nombreuses réglementations des concessionnaires, les contenus spécifiques aux pays représentent les plus importantes restrictions de lecture.

Afin de faciliter la délimitation géographique des autorisations des films, les titres DVD sont autorisés pour une région particulière. Les lois sur le Copyright exigent que chaque film DVD se limite à une région particulière (généralement la région dans laquelle il est commercialisé).

Les versions des films DVD peuvent certes être publiées dans différentes régions, mais les règles CSS exigent que chaque système de déchiffrement CSS puisse être employé pour une seule région à la fois.

- ➔ Les films en version DVD sont distribués dans plusieurs régions, mais les règles CSS stipulent que chaque système de déchiffrement du CSS ne peut être installé que pour une seule région. La configuration de la région peut être modifiée jusqu'à cinq fois sur le logiciel de contrôle, la dernière configuration étant donc définitive. Si vous souhaitez modifier encore une fois la configuration de la région, vous devez faire appel au fabricant. Les frais d'envoi et de configuration sont à la charge de l'utilisateur.

## **AU SUJET DU GRAVEUR**

Cette section ne s'applique qu'aux appareils équipés d'un graveur de CD, d'un combo ou d'un graveur de DVD.

Tout d'abord, nous vous donnons quelques informations sur les CD Bruts. Les medias qui ont besoin d'un CD-ReWriter (Graveur) afin de créer des CD s'appellent des CD-Recordable (CD-R, copie possible) ou CD-Rewritable (CDRW, écrasement possible).

### **CD ET DVD BRUTS**

Les CD et DVD bruts sont pressés par un maître de verre et ensuite scellés. Dans le cas des CD bruts, les "zéros" et les "chiffres un" sont brûlés par le laser du CD-ReWriter. Ils sont par conséquent plus sensibles que les CD traditionnels. Evitez pour cette raison

- un rayonnement du soleil (UVA/UVB)
- des éraflures et des endommagements
- des températures extrêmes

Votre lecteur optique peut écrire sur les supports vierges suivants :

- DVD+R et DVD-RW (jusqu'à 4,7 Go)
- DVD+RW et DVD-RW (jusqu'à 4,7 Go)
- CD-R 700 Mo (80 minutes)
- CD-R 650 Mo (75 minutes)
- CD-RW

## LA CARTE SON

---

Votre ordinateur possède une carte son stéréo intégrée de 16 bits avec effet 3D («Surround»). La carte son est compatible avec les standards *Sound Blaster* et *Microsoft Sound System Version 2.0*. Cela garantit un fonctionnement optimal pour tous les programmes et les jeux courants. Si vous souhaitez modifier le volume global, cliquez sur le symbole représentant un haut-parleur dans votre barre des tâches. En double-cliquant, vous ouvrez la Commande de volume.



Vous avez en outre la possibilité de régler le volume à l'aide des combinaisons de touches (⇒ p. 37).

En appuyant sur les touches **Fn+↑**, vous augmentez le volume. Avec la combinaison **Fn+↓**, vous le diminuez.

## PERIPHERIQUES AUDIO

<b>Entrée Audio</b> (⇒ page 14)	<ul style="list-style-type: none"><li>▶ Pour l'enregistrement de données à partir de sources audio externes.</li><li>▶ Sortie haut-parleurs des enceintes arrière en mode 4 ou 6 canaux.</li></ul>
<b>Entrée Microphone</b> (⇒ page 14)	<ul style="list-style-type: none"><li>▶ Pour l'enregistrement de données à partir d'un microphone externe.</li><li>▶ Sortie haut-parleurs centraux/caisson de basses en mode 6 canaux.</li></ul>
<b>Sortie Audio</b> (⇒ page 14)	<ul style="list-style-type: none"><li>▶ Pour la restitution du son sur des appareils stéréo externes, tels que haut-parleurs ou casques.</li><li>▶ Raccordement vers chaîne hi-fi (analogique ou SPDIF numérique optique).</li></ul> <p>Le Notebook détecte automatiquement si la connexion établie est analogique (fiche stéréo 3,5mm) ou digitale (optique). (Les haut-parleurs internes sont coupés lorsqu'un appareil de ce type est branché.)</p>

Votre ordinateur est équipé de haut-parleurs, si bien que vous pouvez toujours restituer du son sans appareils supplémentaires. Cependant, la connexion à une installation hi-fi améliore considérablement la qualité du son.

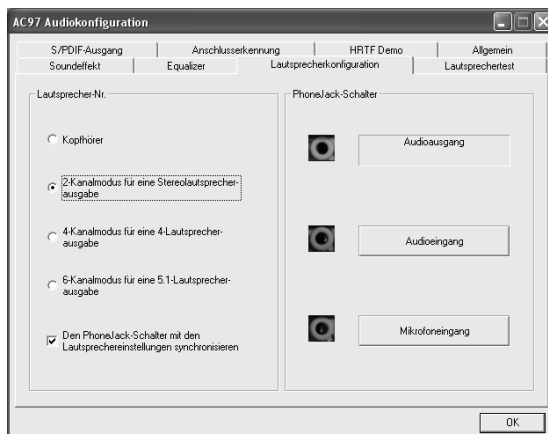
Si les connexions audio externes ont une double fonction, votre Notebook est doté d'un système de sonorisation volumique (Surround). Le logiciel fourni vous permet d'effectuer les paramétrages nécessaires :

1. Dans la barre des tâches, cliquez sur le symbole suivant :



Ceci ouvre le programme d'aide de la configuration audio, qui vous permet de procéder à de nombreux réglages. Vous pouvez également spécifier ici quelle configuration de hauts-parleurs vous utilisez pour le surround.

Cliquez sur l'onglet „Effet sonore“, pour paramétrer le système en fonction de vos besoins.



Vous pouvez choisir entre quatre options de configuration:

- **Casque d'écoute**
- **Mode 2 canaux pour installation stéréo**
- **Mode 4 canaux pour installation à 4 hauts-parleurs**
- **Mode 6 canaux pour installation 5.1**

### Résumé:

Configuration haut-parleur	Port à l'ordinateur		Fonction
Mode 2 canaux*	Sortie Audio	⇒	Sortie haut-parleur
Mode 4 canaux	Sortie Audio	⇒	Sortie haut-parleur à l'avant
	Sortie Audio	⇒	Sortie haut-parleur à l'arrière
Mode 6 canaux	Sortie Audio	⇒	Sortie haut-parleur à l'avant
	Sortie Audio	⇒	Sortie haut-parleur à l'arrière
	Entrée Microphone	⇒	Central/ Sortie Subwoofer

\* Par défaut, votre Notebook est paramétré en mode 2 canaux.

# MODEM

---

Le modem / réseau est équipé d'une prise RJ11, à laquelle on peut brancher un fil de téléphone standard.

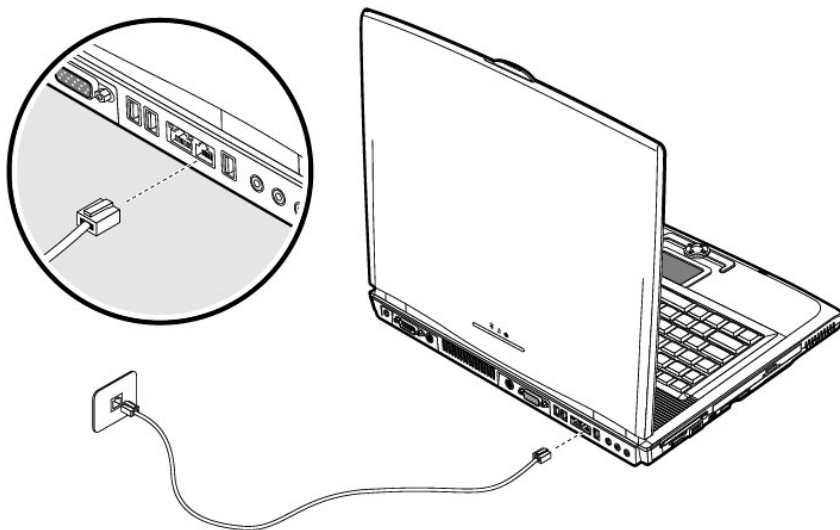
## QU'EST-CE QU'UN MODEM ?

Le terme "modem" est l'abréviation de **MO**dulateur/**DE**Modulateur. Un modem transforme le flux de « bits » de l'ordinateur en signaux analogiques qui peuvent ensuite être transmis également par le réseau téléphonique (modulation).

Le modem du poste récepteur annule la transformation (démodulation). De manière simplifiée, on peut dire que le modem transforme les données sortantes en sons et qu'il retransforme les sons arrivant par la ligne téléphonique en données. Le modem incorporé peut recevoir des données conformément à la norme ITU pour les transferts V.90 avec 56 Kbits/s au maximum. Etant donné que, selon les règlements de certains fournisseurs de télécommunication, l'émission de puissance des modems est limitée, la vitesse de download maximale possible peut être restreinte. La vitesse effective peut dépendre des conditions online et d'autres facteurs. Les données envoyées par l'utilisateur au serveur sont transmises avec une vitesse de 31,2 Kbits/s. La condition de cette réception haute vitesse sont une ligne téléphonique analogique compatible avec la norme V.90 et un fournisseur d'accès Internet compatible correspondant ou un ordinateur hôte propre à l'entreprise.

➤ **ATTENTION!** N'utilisez que des prises téléphoniques analogiques. Le modem intégré ne fonctionne pas avec les valeurs de tension des systèmes téléphoniques numériques.

## BRANCHEMENT DU MODEM



Connectez l'extrémité avec la prise RJ11 (prise occidentale) à l'interface modem/réseau et l'autre extrémité à une prise téléphonique analogique qui soient facilement accessible.

➔ **REMARQUE:** ne mettez pas l'ordinateur en mode de veille prolongée lorsque vous êtes connecté à votre fournisseur d'accès à Internet, car dans ce cas la liaison au modem sera coupée.

## FONCTIONNEMENT DU RESEAU

---

### QU'EST-CE QU'UN RESEAU ?

On parle d'un réseau lorsque plusieurs PC sont reliés entre eux. Ainsi, les utilisateurs peuvent transférer des informations et des données de PC en PC et se partager leurs ressources (Imprimante, Modem et lecteurs optiques).

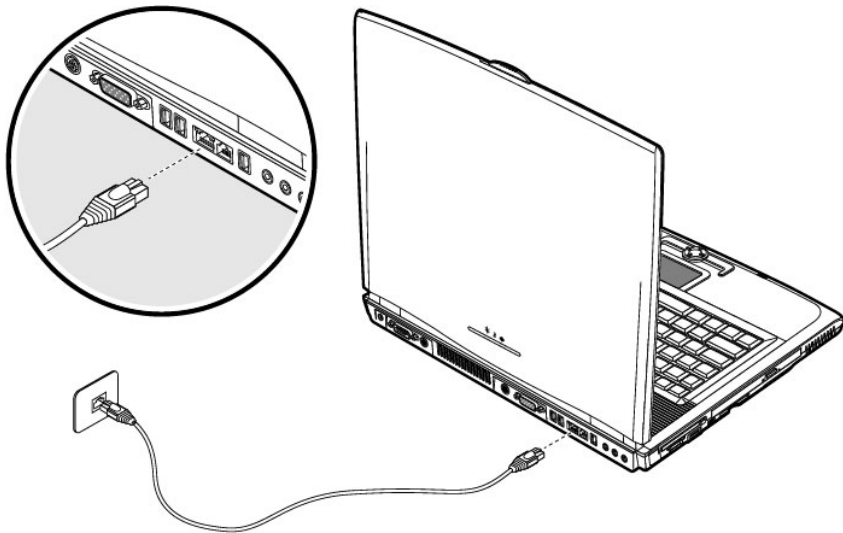
Voici quelques exemples en pratique :

- Dans un bureau, les informations sont échangées par Email et les rendez-vous sont centralisés.
- Les utilisateurs se partagent une imprimante dans le réseau et sauvegardent leurs données sur un serveur.
- Dans un foyer privé, le PC se partagent les accès au modem afin de se connecter à Internet.
- Il est possible de relier deux ou plusieurs PC afin de jouer à des jeux en réseau ou d'échanger des données.



## CONNEXION RESEAU FAST ETHERNET

Si votre ordinateur portable est relié une connexion réseau Fast Ethernet, vous pouvez vous connecter au réseau. Les explications qui suivent s'appliquent aux ordinateurs qui disposent d'une connexion réseau.



Connectez l'extrémité du câble comportant la prise RJ45 (prise occidentale) à l'interface réseau et l'autre extrémité à une prise téléphonique analogique facilement accessible.

### DE QUOI A-T-ON BESOIN POUR UN RESEAU ?

Afin de permettre la communication entre PC, il faut remplir plusieurs conditions :

1. Les PC doivent être munis d'une carte réseau qui supportent **une technologie de réseau** identique. Si votre PC est muni d'une connexion réseau, celui ci est compatible avec le Fast Ethernet Standard (10/100 Mbit), sauf contre-indication.

2. Les cartes réseau doivent être reliées entre elles. Pour cela, il faut utiliser un câble de type Shielded Twisted Pair (CAT5) qui est muni d'une fiche **RJ-45**.
  - Si deux pc sont reliés, il faut la variante type **Cross-Link** de ce câble.
  - Si plusieurs pc sont reliés, il faut un dispatcher supplémentaire (**Hub** ou **Switch**) et la variante **Patch** du câble.
3. Les PC reliés doivent avoir un système d'exploitation compatible avec une connexion réseau. C'est le cas avec Windows®.
4. Les PC concernés doivent parler la même langue pour se comprendre. La langue du réseau est un protocole :
  - Le **protocole réseau** est établi par l'intervention du service client. Si tous les PC ont chargé le même client (par ex. « **Client pour Réseau-Microsoft®** »), la première condition est remplie. Votre PC, à condition qu'il soit muni de ce système, est pré configuré en usine avec ce système.
  - Afin que les données puissent être transportées par le réseau, un protocole de transport est nécessaire. Sur votre PC réseau, **TCP/IP** est pré configuré. C'est le protocole le plus courant et absolument nécessaire pour l'accès à Internet. En général, vous n'avez besoin de **IPX/SPX** que il est nécessaire de contacter les réseaux Novell®.
5. La configuration des protocoles doit être correcte. Dans votre PC réseau, le TCP/IP est configuré de telle manière que les réglages nécessaires sont automatiquement effectués par le serveur **DHCP**. Etant donné que ce n'est disponible que dans des gros réseaux, Windows® ME et Windows® XP proposent un mécanisme qui automatise cette fonction et s'occupe de manière autonome des réglages. Vous pouvez aller chercher ces réglages dans la demande d'informations avec ipconfig/all.

6. Afin de rendre possible l'accès général aux ressources, celles ci doivent être autorisées. L'autorisation est donnée sur le PC sur lequel les ressources se trouvent (classeur ou imprimante). C'est là que peut être attribuée l'autorisation et éventuellement le mot de passe si nécessaire. Si l'autorisation a fonctionné, elle sera indiquée par une main tendue en dessous de l'icône :



HP CLJ 8500 - P5

7. Les ressources autorisées peuvent être affichées et reliées dans l'environnement réseau.

## REGLER LES PROBLEMES DUS AU RESEAU

❓ Pourquoi les autorisations n'apparaissent-elles pas dans l'environnement du réseau?

❗ L'environnement du réseau est en décalage horaire. Vérifier l'autorisation en cherchant le nom du PC concerné.

❓ Pourquoi reçoit-on un message d'erreur lorsqu'on clique dans l'environnement réseau?

❗ Le **nom de l'ordinateur** doit être unique dans le réseau ne doit pas porter le même nom que le **groupe de travail**.

❓ On a l'impression que les cartes réseau n'arrivent pas à communiquer entre elles. A quoi cela peut-il être du ?

❗ Il se peut qu'une des cartes réseau en action travaille avec une vitesse différente des autres (par ex. 10 au lieu de 100 Mbit) et votre PC réseau n'est pas en mesure de la reconnaître. Dans ce cas, veuillez programmer la vitesse compatible dans le driver réseau.

Si vous voulez relier deux PC, vous aurez besoin d'un câble **Cross-Link**, sinon, utilisez un câble **Patch**.

Veuillez également contrôler les protocoles et les configurations.

❓ Le transfert de données est inexact ou très lent. A quoi cela peut-il être du ?

❗ Peut être avez vous utilisé le mauvais câble (UTP / CAT3 ou inférieur) ou il est situé à côté d'un câble électrique ou d'une autre source d'électricité.

## WIRELESS LAN (RESEAU RADIO)

Wireless LAN est un équipement optionnel. Cette fonction vous permet d'établir une connexion réseau par radio vers le récepteur correspondant.

➤ **ATTENTION !** N'utilisez la fonction WLAN dans des endroits (par ex. : hôpitaux, avion, etc) dans lesquels se trouvent des appareils sensibles aux ondes radio. Activez l'appareil uniquement lorsque vous êtes certain que ne subsiste aucun risque de détérioration.

### CONDITIONS

Il est possible d'utiliser comme **récepteur** un **Point d'accès LAN**. Un point d'accès est un appareil de transmission radio qui communique avec votre Notebook et pilote l'accès au réseau auquel vous êtes raccordé.

Les points d'accès LAN sont fréquents dans les grandes entreprises, les aéroports, les gares, les universités ou les cafés internet. Ils permettent l'accès à leurs services propres et à des réseaux ou à Internet. Dans la plupart des cas, des **droits d'accès** seront nécessaires, qui peuvent éventuellement être payants.

On trouve souvent des points d'accès avec modem DSL intégré. Ces **routeurs** établissent la liaison avec un connexion internet DSL existante et le Wireless LAN.

Il est également possible de créer une liaison à un autre terminal disposant d'une fonctionnalité Wireless LAN même **sans point d'accès**. Cependant, un réseau **sans router** est limité aux appareils qui lui sont directement connectés.

La liaison réseau sans fil fonctionne selon la norme **IEEE 802.11g** (compatible au standard 802.11b). La norme 802.11a **n'est pas** supportée.

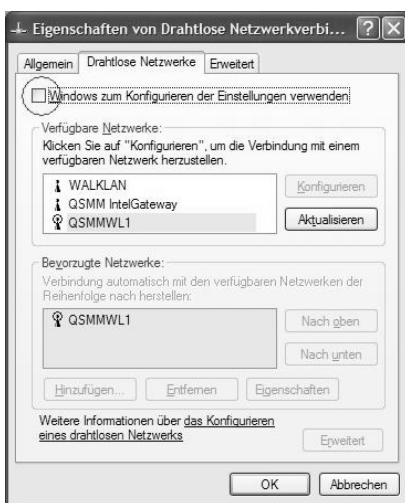
Si vous employez le cryptage lors du transfert de données, celui-ci doit fonctionner selon le **même procédé** sur **tous**

**les appareils.** Le cryptage est un procédé qui permet d'éviter les accès non autorisés au réseau.

La vitesse de transfert, qui est au maximum de 11 Mbps, peut cependant varier en fonction de la **distance** et de la **charge du récepteur**.

#### EXEMPLE DE CONFIGURATION

Pour configurer une connexion réseau sans fil, désactivez dans le sous-menu l'option "Utiliser Windows pour la configuration des paramètres" dans **Pilotage du système** dans **Propriétés du réseau** pour utiliser les possibilités de réglage avancées du logiciel WLAN.

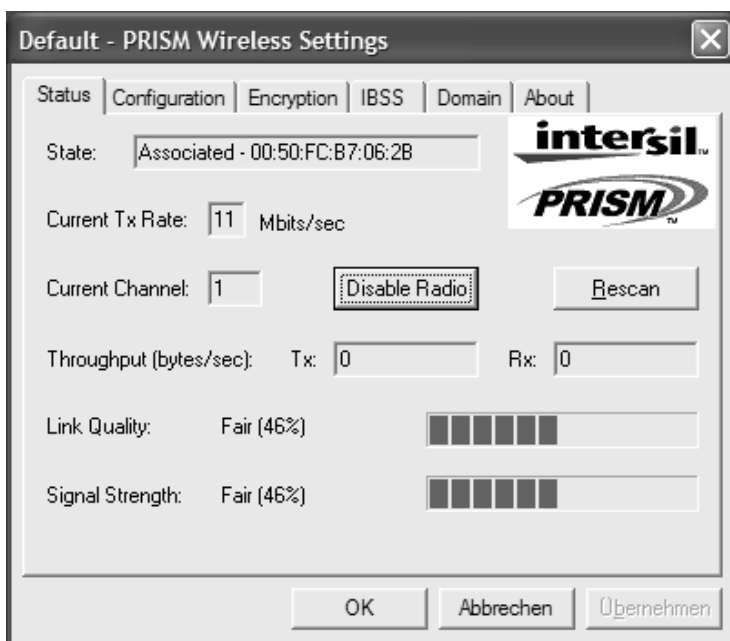


Pour lancer le logiciel, cliquez sur cette icône dans la barre des tâches:



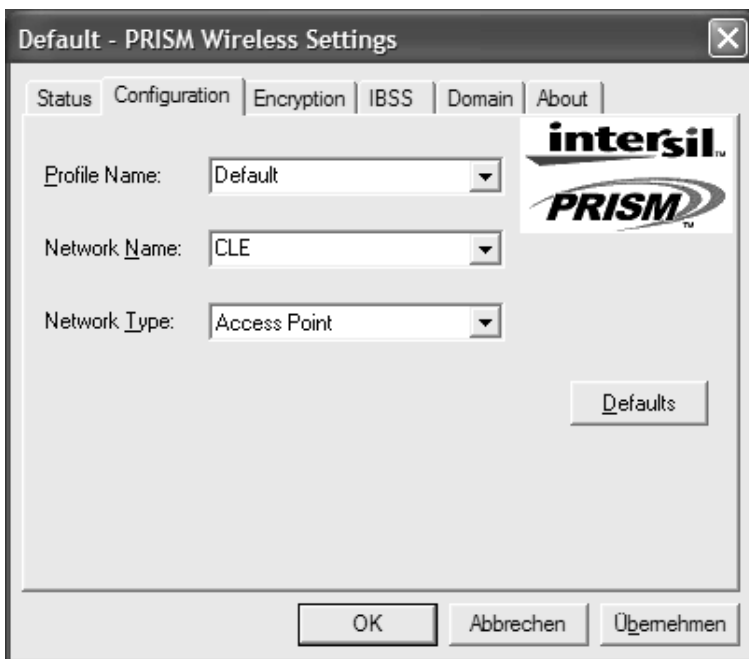
Choisissez ici l'option **Advanced Configuration** pour effectuer les modifications appropriées. Ces modifications seront activées uniquement lorsque vous établirez la liaison réseau sans fil à l'aide de la touche de démarrage rapide (⇒ p. 18, ●).

## PRISM Wireless Settings - Status



Fonction	Description
State	Informations sur la connexion au point d'accès le plus proche
Current Tx Rate	Indique la vitesse actuelle de transfert
Current Channel	Indique quel est le canal de connexion actuel
Disable Radio	Ce bouton permet d'activer et de désactiver la connexion WLAN.
Rescan	Balaye tous les canaux disponibles à la recherche de connexions réseaux disponibles
Throughput	Taux de transfert en bytes/seconde
Link Quality	Indique la qualité de la connexion entre la carte Wireless LAN et le point d'accès.
Signal Strength	Indique la puissance du signal entre la carte Wireless LAN et le point d'accès.

## PRISM Wireless Settings - Configuration



Fonction	Description
Profile Name	Enregistrez ici le profil correspondant à votre connexion réseau sans fil
Network Name	Vous pouvez saisir ici le nom du réseau avec lequel vous allez établir une connexion
Network Type	Paramétrage de la connexion réseau. Soit avec un point d'accès, soit en Peer-to-Peer (connexion directe avec un autre PC).
Peer to Peer Channel	Sélection du canal correspondant pour une connexion Peer-to-Peer.
Defaults	Rétablit les paramètres standard d'usine
Transmit Rate	Paramétrage des différentes vitesses de connexion



## PRISM Wireless Settings - Encryption

Default - PRISM Wireless Settings

Status | Configuration | Encryption | IBSS | Domain | About

Encryption (WEP security): 128 bit

Create Keys Manually:
 

- Disabled
- 64 bit
- 128 bit

Alphanumeric: 13 characters

Hexadecimal: 26 digits (0-9, A-F)

Key 1:

Key 2:

Key 3:

Key 4:

Use WEP Key: 1

Create Keys with Passphrase

Passphrase:

OK Abbrechen Übernehmen

Fonction	Description
Encryption (WEP security)	Paramétrage du type de cryptage qui est déjà défini dans le point d'accès concerné. "WEP" est un cryptage de données qui prévient l'accès non autorisé à votre réseau sans fil.
Create Keys Manually	Saisie de 4 clés différentes, soit alphanumériques, soit hexadécimales.
Use WEP Key	Sélection de la clé WEP.

## LE CONNECTEUR POUR CARTES MEMOIRE

---

Les cartes mémoire sont des supports qui sont par exemple utilisés dans le domaine de la photographie numérique et qui remplacent graduellement la disquette comme support. La forme et la capacité des cartes mémoire varient selon le fabricant.

Votre Notebook supporte les formats suivants:

- MMC (MultiMediaCard)
- SD (Secure Digital)
- Memory Stick / Memory Stick Pro
- CF (Compact Flash)
- IBM<sup>®</sup> Microdrive

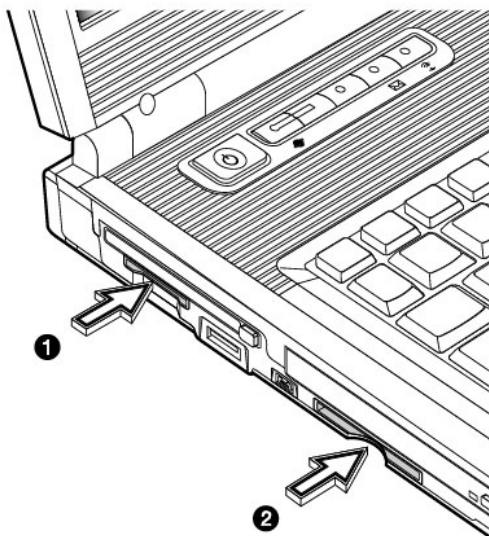
Assurez-vous lors de l'insertion d'une carte mémoire que les contacts décrits dans la liste ci-après sont placés dans le bon sens. L'insertion incorrecte d'une carte peut endommager le lecteur de carte et/ou la carte elle-même.

Logement	Type de carte	Contacts de connexion
3 en 1 (⇒ p. 13)	SD (Secure Digital) MMC (MultiMediaCard) Memory Stick Memory Stick Pro	vers le bas vers le bas vers le bas vers le bas
CF (⇒ p. 13)	CF (Compact Flash) IBM <sup>®</sup> Microdrive	vers l'avant vers l'avant

## INSERTION DE LA CARTE MEMOIRE

➔ Les cartes mémoire ne peuvent être installées que dans **un sens**. Veillez à respecter les indications fournies sur la page précédente.

Poussez la carte jusqu'à entendre un déclic.



## RETRAIT DE LA CARTE MEMOIRE

Pour retirer les cartes SD/MMC, appuyez dessus. La sécurité est ainsi désactivée et la carte libérée.

Les cartes CF et Microdrive retirez et rangez-les correctement.

## CONNECTEUR DE CARTES PC

---

Le connecteur de cartes PC (voir page 12) peut recevoir des cartes PC de la taille d'une carte de crédit. La plupart des cartes PC sont des périphériques de communication ou des interfaces tels que les adaptateurs au RNIS (Réseau Numérique avec Intégration de Services), les interfaces de fax/modem, de réseau ou les adaptateurs SCSI.

Certaines cartes PC possèdent des puces mémoires ou des disques durs pour le stockage de données. Si vous utilisez ce type de cartes sur votre ordinateur, le système attribue une lettre de lecteur à la carte pour que vous puissiez accéder aux ressources qu'elle contient. Le lecteur de cartes PC de votre ordinateur admet les cartes PCMCIA 2.1 (Type II) et les cartes CardBus (Type I). Les cartes de Type I font 3,3 mm d'épaisseur, celles de Type II 5 mm.

### PORT CARDBUS 32BITS

Les cartes CardBus sont arrivées à une architecture 32bits avec un taux de transfert de données pouvant atteindre 132 Mo/s, à l'instar du bus PCI. Utilisez pour cela l'emplacement 1 du bas. Votre ordinateur peut également admettre des appareils de transmission de données à haut débit tels que le Fast Ethernet de 100Mbps, le périphérique Fast SCSI et les installations de visioconférence. L'emplacement CardBus est également compatible avec les cartes PC 16 bits avec une tension de 5V, bien que la carte CardBus ne nécessite qu'une tension de 3,3V.

### MISE EN PLACE DES CARTES PC

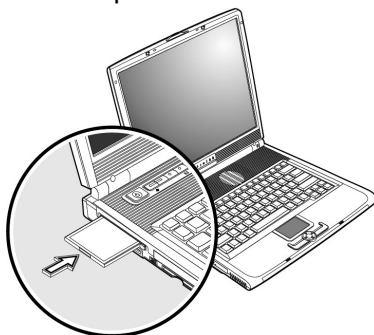
Pour utiliser une carte PC, un logiciel spécial (pilote, etc.) est nécessaire. Ce logiciel est en règle générale fourni par le fabricant de la carte. La prise en charge du connecteur de cartes est une partie intégrante de Windows® et présente actuellement un confort d'utilisation optimum. Pensez-y si vous choisissez de changer de système d'exploitation.

## INSTALLATION D'UNE CARTE PC

Suivez les instructions de la carte PC, qui expliquent l'installation sous Windows<sup>®</sup>, et installez le pilote nécessaire.

Après avoir démarré Windows<sup>®</sup>, introduisez la carte avec précaution dans l'emplacement prévu à cet effet.

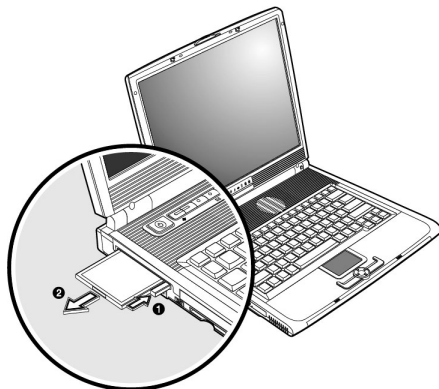
Lorsque la carte est arrivée au bout, deux brefs signaux sonores retentissent, dans la mesure où elle est correctement reconnue et si la configuration est bonne.



On n'entend qu'un signal si l'ordinateur a rencontré un problème lors de la reconnaissance de la carte. Suivez dans tous les cas les instructions fournies par le fabricant de votre nouvelle carte PC.

## RETRAIT D'UNE CARTE PC

Retirez la carte PC de la manière suivante :



1. Appuyez sur le bouton d'éjection situé à droite de l'emplacement.

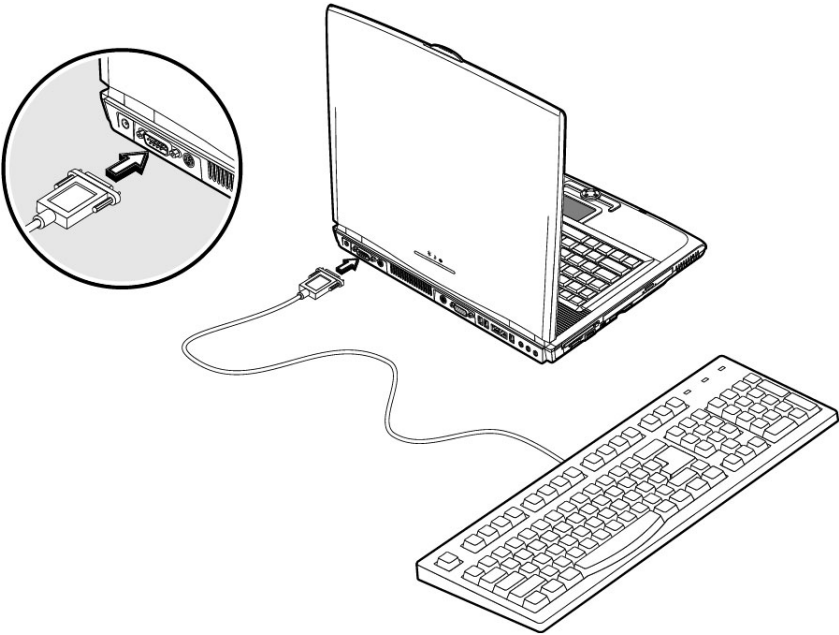
➤ **ATTENTION !** Pendant le transport, la touche d'éjection doit être **bloquée** pour éviter qu'elle ne se brise.

# PORTS

---

L'ordinateur dispose d'un grand nombre de ports d'entrée et de sortie pour le branchement de périphériques tels que imprimantes, scanners, claviers, etc. Dans cette section, les ports sont présentés un par un. La position de chaque port est indiquée à la page 21.

## LE PORT SÉRIÉ



Le port série à 9 broches sert à la connexion de périphériques série tels que modems ou souris. Ce port est désigné par COM1 et gère le protocole de transmission et réception asynchrone 16550.

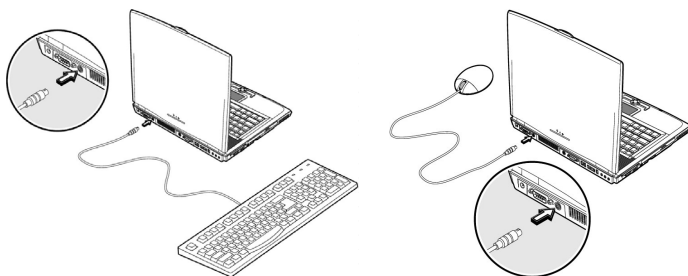
## LE PORT SERIE UNIVERSEL (USB)



Le port série universel (USB) est la toute nouvelle norme pour la connexion de périphériques d'entrée (scanners et autres). On peut connecter au port USB jusqu'à 127 périphériques sur un seul câble. À l'avenir, la connexion d'un grand nombre de périphériques à l'ordinateur sera de cette manière considérablement simplifiée. Votre ordinateur dispose de **4 prise USB 2.0**. On ne peut pas exiger plus de 500 mA d'un appareil connecté directement au bus USB. Si les appareils ont besoin d'une puissance plus élevée, l'installation d'un distributeur / amplificateur est nécessaire.

Le taux de transfert de données est compris entre 1,5 Mbit et 12 Mbit, selon l'appareil connecté. L'USB 2.0 peut atteindre 480 Mbits.

## LE PORT PS/2



Le port PS/2 permet de connecter des périphériques PS/2, tels que des claviers et des périphériques de pointage. Le portable doit être éteint lorsque vous connectez ou déconnectez une souris ou un clavier.



## IEEE 1394 (CABLE ELECTRIQUE)

(Optionnel) La connexion IEEE 1394 également connue sous le nom de iLink® ou FireWire est un bus série standard pour le transfert rapide de données digitales TV/Vidéo, PC et audio.



### POSSIBILITE D'UTILISATION DU IEEE 1394

- Connexion d'appareils digitaux de l'industrie des loisirs tels que : haut-parleurs set top, caméscope et magnétoscope digitaux, Digital Vidéo Disc (DVD), téléviseur etc.
- Utilisations multimédia et vidéo.
- Appareils d'enregistrement comme par ex. imprimante, scanner etc.

### SPECIFICATIONS TECHNIQUES

- Le transfert de données maximal correspond, en fonction de l'utilisation, à 100, 200 ou 400 Mbit/s, ce qui représente un transfert de données de jusqu'à 50 MB par seconde.
- Les appareils peuvent être branchés ou débranchés en cours de fonctionnement (Hot-Plugging).
- Le câble standardisé (Shielded Twisted Pair –STP) comprend 6 veines. Deux conduits servent à la circulation de la tension (8 à 40V, 1,5 A max.) et peuvent être utilisés pour l'approvisionnement en tension. Les quatre conduits de signalisation servent au transfert de données, en particulier d'informations de contrôle. Certains appareils ne nécessitent pas d'alimentation électrique par câble de sorte que des prises à 4 pôles sont utilisées.

## LE PORT INFRAROUGE

Le port infrarouge se trouve sur le côté droit de l'ordinateur (voir page 12). La connexion infrarouge correspond à la norme «IrDA Serial Infrared Data Link Version 1.1». Celle-ci permet une communication point à point sans fil.

Vous pouvez utiliser des applications SIR/FIR pour échanger des données par transmission infrarouge avec d'autres appareils. Actuellement, le port peut être connecté à d'autres ordinateurs, à des périphériques et à un grand nombre de PDA (agendas électroniques). L'ordinateur identifie le port infrarouge comme une connexion de série.

### REMARQUE POUR L'UTILISATION DE LA CONNEXION INFRAROUGE

Tenez compte des remarques suivantes lors de l'utilisation de la connexion infrarouge :

- Assurez-vous que le mode infrarouge souhaité est configuré dans le BIOS Setup.
- L'angle entre les deux ports infrarouges ne doit pas dépasser  $\pm 15^\circ$ .
- L'intervalle entre votre ordinateur et l'autre appareil ne doit pas dépasser 1 mètre.
- Ne bougez aucun des deux appareils pendant la transmission de données par infrarouges.
- La transmission de données peut s'avérer défectueuse dans un environnement bruyant ou soumis à des vibrations.
- Maintenez votre ordinateur à bonne distance des rayons directs du soleil, des flashes, de toute lumière brillante et fluorescente, ainsi que des autres appareils à infrarouges, tels que des télécommandes.

🔔 **IMPORTANT:** si vous n'avez pas besoin de l'infrarouge pendant longtemps, désactivez la fonction infrarouge dans le Panneau de configuration pour économiser les ressources de Windows.

Alignez les appareils de telle sorte que les ports infrarouges soient exactement à la même hauteur. L'intervalle entre les deux appareils ne doit pas dépasser un mètre.

## LOGICIELS

---

Cette section traite du Logiciel. Nous différencions entre le **BIOS**, les **programmes d'utilisation** et le **système d'exploitation** que nous traitons en premier.

### **DECOUVREZ WINDOWS<sup>XP</sup>**

Le système d'exploitation **WINDOWS<sup>XP</sup>** propose de nombreuses possibilités de comprendre son utilisation et d'utiliser les nombreuses options :

#### **WINDOWS<sup>XP</sup> EDITION FAMILIAL – PREMIERS PAS**

Ce mode d'emploi vous apporte une courte vue d'ensemble sur l'utilisation de votre système d'exploitation. Nous conseillons cette lecture aux débutants ou aux possesseurs d'autres versions Windows.

#### **AIDE ET SUPPORT WINDOWS<sup>XP</sup>**

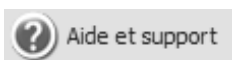
Vous trouverez un ensemble complet de modes d'emploi, d'aides et de propositions pour la résolution de problèmes. Cette aide recouvre le spectre tout entier des systèmes d'exploitation Windows.

Il est conseillé pour les débutants tout comme pour les professionnels. Les informations réparties en thèmes peuvent être imprimées ou repérées par des index de lecture. Comment démarrer :

1. Cliquez sur



2. Choisissez maintenant



## TRAINING INTERACTIF MICROSOFT

Nous vous conseillons le programme « Windows<sup>XP</sup> interactif pas à pas » afin d'obtenir une vue d'ensemble du fonctionnement et de l'utilisation de Windows<sup>XP</sup>.

Le but de ce programme est de faciliter aux débutants aussi bien qu'aux utilisateurs expérimentés de manière interactive l'apprentissage ou l'adaptation au monde de Windows<sup>XP</sup>.

Le programme est divisé en beaucoup de domaines thématiques de manière à ce que l'utilisateur puisse ajuster facilement le contenu à ses connaissances. Des effets multimédia avec des séquences vidéo et vocaux présentent le contenu de chaque domaine thématique clairement et efficacement. Afin de compléter l'apprentissage, des exercices interactifs vous donnent la possibilité de tester les contenus fournis dans la pratique par simulation.

« Windows<sup>XP</sup> interactif pas à pas » propose ...

- L'utilisation de Windows<sup>XP</sup>
- Les nouvelles fonctions de Windows<sup>XP</sup>
- Le mode d'inscription et d'annulation et l'administration de l'utilisateur pour construire une structure sécurisée.
- La configuration de l'accès à Internet
- L'utilisation du programme Email
- ... et encore plus

Utilisez le programme afin de comprendre mieux votre PC et de l'utiliser le mieux possible. Il vous servira aussi de source d'information complémentaire afin de reconnaître et d'éliminer des problèmes probables.

Comment démarrer le programme :

1. Cliquez sur  **démarrer**
2. Sélectionnez **Tous les programmes** 
3. Le programme se trouve dans le dossier « Accessoires », sous dossier « Formation Microsoft Interactive ».

## INSTALLATION DE LOGICIELS

↪ **Remarque :** Si votre système d'exploitation est programmé de telle manière que l'installation de logiciels et de drivers n'est acceptée que lorsque ceux-ci sont signés (autorisés par Microsoft), le dialogue correspondant apparaîtra.

Les logiciels livrés avec le PC sont déjà pré-installés.



Lors de l'installation de programmes ou de drivers, des données importantes peuvent être écrasées ou modifiées. Pour pouvoir accéder aux données d'origine lors de problèmes éventuels après l'installation, vous devez sauvegarder le contenu du disque dur avant l'installation. Veuillez vous reporter aux indications plus précises sur la sauvegarde de données dans le paragraphe en traitant.


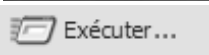
### COMMENT INSTALLER VOS LOGICIELS :

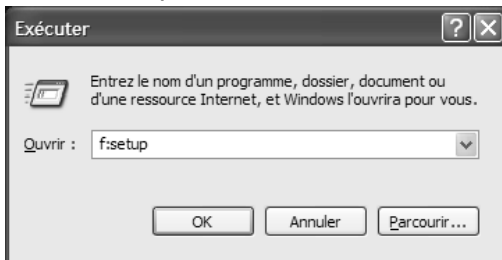
Suivez les indications livrées par le fournisseur avec le logiciel. Nous décrivons une installation « **typique** » comme suit. Lorsque vous insérez le CD le menu d'installation démarre automatiquement.

Si vous n'êtes pas sûr de la compatibilité des programmes à installer, démarrez **l'assistant de compatibilité de programmes sous le menu Programme, Accessoires**.

↪ **REMARQUE :** Si le démarrage automatique ne fonctionne pas, cela signifie que la fonction « **Autorun** » ne fonctionne pas. Veuillez vous reporter à l'aide de Windows<sup>XP</sup> pour y remédier.

Exemple d'une installation manuelle **sans** Autorun :

1. Cliquez sur  effacer l'inscription 
2. Saisissez les initiales du lecteur de CDR dans la fenêtre « ouvrir », suivi d'un double point et du nom du programme setup.



3. Confirmez votre saisie en cliquant sur « **OK** »
4. Suivez les instructions du programme.

## DESINSTALLATION DES LOGICIELS

Pour retirer les logiciels installés sur votre PC, veuillez suivre les instructions suivantes :

1. Cliquez sur 
2. Cliquez sur 
3. Puis choisissez le programme suivant :



Choisissez le programme adapté, démarrez la désinstallation et suivez les instructions sur l'écran. Si le système devient instable par l'installation ou la désinstallation de logiciels ou de drivers, vous pouvez récupérer la stabilité du système selon différentes méthodes. Vous n'avez ensuite pas besoin de désinstaller le driver.

## ACTIVATION DE WINDOWS

Microsoft a inséré l'activation du produit pour se protéger contre la piraterie de logiciels.- **Vous n'avez pas besoin d'activer les logiciels** installés sur votre PC ni la version Windows<sup>XP</sup> livrée avec votre PC étant donné qu'ils sont activés **pour votre PC**. Une activation est seulement nécessaire si vous échangez plusieurs composants importants du PC ou si vous utilisez un BIOS non autorisé. Vous pouvez activer Windows<sup>XP</sup> autant de fois que vous le souhaitez si cela devait être nécessaire. Vous trouverez des informations détaillées dans le système d'aide.

<http://www.microsoft.com/France/windows/Info/info.asp?mar=/France/windows/Info/mpa.html>

## ACTIVATION DU PRODUIT AVEC VOTRE PORTABLE

Dans de rares cas, l'activation de **Windows XP** peut vous être demandée. Si l'activation par **Internet** se termine par un message d'erreur, veuillez suivre les étapes suivantes.

1. Veuillez sélectionner **Activation par téléphone** et cliquez sur Suivant jusqu'à obtenir l'écran suivant.
2. Cliquez ensuite sur **Changer de clé de produit**. Une nouvelle fenêtre apparaît. Veuillez saisir ici la clé du produit. Elle se trouve sur le **certificat d'authenticité (Certificate of Authenticity, COA)**, sous le portable.
3. Confirmez votre saisie et suivez les instructions apparaissant à l'écran. Le cas échéant, précisez au conseiller Microsoft que vous possédez une version OEM.

## PROGRAMME BIOS SETUP

Dans le BIOS Setup (configuration matérielle de base de votre système) vous avez de nombreuses possibilités de configuration pour le fonctionnement de votre ordinateur. Vous pouvez par exemple modifier le fonctionnement des interfaces, les caractéristiques de sécurité ou la gestion de l'alimentation. L'ordinateur est configuré à la sortie de l'usine de façon à vous garantir un fonctionnement optimal. Ne changez les configurations que si c'est absolument nécessaire ou si vous êtes familiarisé avec ce type de manipulations.

## EXECUTION DU BIOS SETUP

Vous ne pouvez exécuter le programme de configuration que tout de suite après le démarrage du système. Si l'ordinateur est déjà sous tension, mettez-le hors tension et redémarrez-le. Appuyez sur la touche de fonction **F2** pour démarrer le BIOS-SETUP.

## UTILISATION DU BIOS-SETUP

Le menu du programme auxiliaire de configuration comprend plusieurs options principales :

Chaque option du menu active une fonction ou appelle une page-écran propre avec de nouvelles options de configuration. Sélectionnez à l'aide des touches fléchées l'option souhaitée sur la page de démarrage. Si vous vous déplacez sur une option du menu, elle est automatiquement mise en valeur. Choisissez à l'aide de la touche Entrée l'option souhaitée. Dans la partie droite de l'écran (sous « **Item Specific Help** »), vous pouvez lire la description en anglais de l'option choisie.



Sur les pages-écrans comprenant d'autres options, vous pouvez de la même manière faire votre choix à l'aide des touches fléchées. À côté de chaque case apparaît une ou plusieurs *Valeurs*. Si vous vous déplacez sur une case, la première (ou l'unique) valeur est soulignée. On peut modifier une valeur soulignée en appuyant sur la barre d'espace. Certaines cases exigent que l'on entre une valeur à la place du choix de valeurs proposé.

D'autres cases sont remplies automatiquement par le système et ne peuvent pas être modifiées. Pour revenir au niveau précédent, appuyez sur la touche **Échap**.

☞ Si vous n'êtes pas sûr que votre configuration soit correcte, chargez les valeurs par défaut (« **Setup-Defaults** »).



# Travail personnel

<b>Sujet</b>	<b>Page</b>
Trucs et astuces _____	87
Questions fréquentes _____	94
Sauvegarde de données et de système ____	94
Réinstallation du système _____	98
Première aide sur les dysfonctionnements _	101
Entretien _____	104



# TRUCS ET ASTUCES

---

## OPTIONS DE PRESENTATION

### Modifier la définition de l'écran

Les symboles (icônes) et fenêtres sont trop grands ou trop petits. Voici comment procéder :

1. Cliquez avec la touche droite de la souris sur une zone vide de la surface de travail Windows (Desktop).
2. Choisissez l'option « **Propriétés** ». Les « **Particularités de l'affichage** » s'affichent.
3. Vous pouvez choisir le réglage souhaité sur le registre « **Réglages** » sous « **Définition** ».

Nous vous conseillons les valeurs suivantes :

	Grosse présentation	Petite présentation
Ecran 15"	640 x 480 Pixel	800 x 600 Pixel
Ecran 17"	800 x 600 Pixel	1024 x 768 Pixel
Ecran 19"	1152 x 864 Pixel	1280 x 1024 Pixel

### Programmer un économiseur d'écran

1. Cliquez avec la touche droite de la souris sur une zone vide de la surface de travail Windows (Desktop).
2. Choisissez l'option « **Propriétés** ». Les « **Particularités de l'affichage** » s'affichent.
3. Dans le registre « **Ecran de veille** », vous pouvez procéder à vos programmations. La plupart des écrans de veille peuvent être adaptés à vos souhaits. Vous pouvez également programmer un mot de passe qui vous sera demandé lorsque l'écran de veille doit être désactivé.

## Modifier la taille et la position des barres d'outils

Vous pouvez modifier la position et la taille de la barre d'outils:

1. Cliquez avec la touche droite de la souris sur une zone vide et faites glisser en laissant la touche de la souris enfoncée jusqu'au bord gauche, droit ou supérieur et lâchez la touche de la souris.
2. Vous pouvez modifier la taille de la barre d'outils comme celle de la fenêtre: faites glisser l'a flèche de la souris sur le bord jusqu'à ce que la flèche devienne double. Vous pouvez alors agrandir la barre d'outils à votre goût. Cela est surtout utile, lorsque vous procédez à beaucoup de modifications à la fois et que chaque icône n'a plus beaucoup de place.

## Le menu démarrer sous Windows<sup>XP</sup>

Le menu démarrer sous Windows<sup>XP</sup> a été modifié et élargi par rapport à l'ancienne version.

Si vous souhaitez quand-même travailler avec le menu démarrer que vous connaissez de l'ancienne version, vous pouvez la programmer comme suit.

1. Cliquez sur la barre d'outils avec la touche droite de la souris.
2. Cliquez sur « **Propriétés** » avec la touche droite de la souris.
3. Choisissez la fiche « **Menu démarrer** ».
4. Cliquez sur l'option « **Menu démarrer classique** »

Vous pouvez également programmer des adaptations personnelles sur cette fiche. Vous trouverez des informations à ce sujet dans la **fenêtre Windows**.

## Adapter le Desktop

Vous pouvez faire apparaître ou disparaître les symboles **Poste de travail**, **Mes documents**, **Voisinage réseau** et **Corbeille** sur le bureau.

Pour cela, veuillez suivre les indications suivantes:

1. Cliquez sur le bureau avec la touche droite de la souris.
2. Choisissez « Propriétés » dans le menu.
3. Cliquez sur la fiche « **Régler le bureau** ». Vous pouvez alors choisir dans la partie supérieure de la fiche quels symboles vous souhaitez faire apparaître sur le bureau.
4. Sélectionnez les éléments à faire apparaître.
5. Cliquez sur « **OK** », pour pouvoir procéder aux modifications et fermer la fenêtre.

Vous trouverez des explications plus détaillées dans l'aide Windows.

## Adapter la fenêtre « Panneau de configuration »

Avec Windows<sup>xp</sup>, vous avez la possibilité de modifier l'aspect du **Panneau de configuration**.

Vous pouvez également choisir entre la nouvelle version de Windows<sup>xp</sup> et la version classique.

Voici comment procéder:

1. Cliquez sur la touche « **Démarrer** » avec la touche gauche de la souris.
2. Puis dirigez vous sur « **Panneau de configuration** ».
3. Cliquez sur le côté gauche sous le point du menu « Panneau de configuration » sur « **Modifier en version classique** ».

## AIDES A L'UTILISATION

### Fonctions de recherche à partir du bureau

Vous pouvez enregistrer la fonction recherche de Windows comme symbole sur le bureau.

1. Démarrez la fonction de recherche par le menu « **Démarrer** ».
2. Modifier les options de recherche en fonction de vos souhaits et cliquez sur « **rechercher maintenant** ». Puis cliquez immédiatement sur « **Annuler la recherche** ».
3. Sélectionnez dans le menu « Fichier » « **Enregistrer la recherche** » et enregistrez la sur le **Bureau**.
4. Une donnée s'appelant « **Tous les fichiers.fnd** » se trouve maintenant sur le bureau. Vous pouvez lancer la fonction de recherche par une double clique sur le symbole. Vous pouvez aussi renommer le symbole.

### Réglage Windows du clavier

- Avec ALT + TAB vous pouvez modifier la fenêtre active.
- Avec la touche TAB, vous pouvez passer au texte ou au champ de données suivant, avec SHIFT + TAB au précédent.
- ALT + F4 ferme le programme ou la fenêtre en cours.
- STRG + F4 la fenêtre d'un programme.
- Si vous n'avez pas de touche Windows (☞) sur votre clavier, vous pouvez également initialiser le menu „Démarrer“ par STRG + ESC. On peut minimiser toutes les fenêtres par la touche Windows+ M.La fenêtre en cours est minimisée avec ALT + Touche espace + N.
- Avec la touche ALT, vous passez au menu programme dans lequel vous pouvez naviguer avec les flèches.



## Démarrage rapide d'Explorer

Appuyez sur la touche Windows (  ) + E.

## Comment copier des données, un texte ou des images à un autre endroit?

Le mieux est d'utiliser les **dossiers intermédiaires**. Sélectionnez le texte avec la souris (faites glisser la flèche de la souris sur le texte en appuyant sur la touche gauche) ou cliquez sur l'image.

Appuyez sur CTRL + C pour copier la sélection dans le dossier intermédiaire. Puis allez à l'emplacement où vous souhaitez copier la sélection. Appuyez sur CTRL + V, pour y copier le contenu du dossier intermédiaire.

Fonction	Raccourci
Couper	[Ctrl]+[X]
Insérer	[Ctrl]+[V]
Copier	[Ctrl]+[C]
Coller	[Suppr]

## Modifier la programmation de la souris

Les possibilités de programmation de la souris se trouvent dans le panneau de configuration:

1. Cliquez sur « **Démarrer** », en bas à gauche sur l'écran puis sur « **Panneau de configuration** ».
2. Ouvrez « **Imprimante et autres périphériques** » et cliquez sur « **Souris** ».
3. Vous pouvez alors procéder au réglage de la souris en fonction de vos besoins (configuration de la surface de cliquage, vitesse du double cliquage, indicateur de la souris ...).

## PROGRAMMATION DU SYSTEME ET INFORMATION

### Droits d'administration sous Windows<sup>XP</sup> Personnel

**Les droits d'administration** sont intégrés pour des raisons de sécurité, pour protéger votre PC d'accès non autorisés et d'empêcher les utilisateurs de modifier de système involontairement.

Si le PC est utilisé par plusieurs personnes, le PC peut être programmé de manière à ce que les données personnelles ne soient pas accessibles par les autres utilisateurs. L'administrateur peut accéder à toutes les données.

Il existe des différences de sécurité de base entre les systèmes de données FAT32, qui ne propose pas de sécurité d'accès active comme NTFS.

### **Vous avez oublié le mot de passe de l'administrateur?**

- Vous pouvez utiliser le compte d'un autre utilisateur avec les droits de l'administrateur.
- Vous avez sauvegardé par sécurité une disquette de sécurité mot de passe afin d'éviter ce cas.

Si aucun de ces deux points ne vous concerne, vous avez un véritable problème.

Si il était possible de contourner ce problème, il y aurait un gros risque d'insécurité.

## Changement de l'organisation des programmes

Windows<sup>xp</sup> enregistre l'organisation des données dans les programmes correspondants dans un registre. Si vous souhaitez ouvrir une donnée dans un autre programme, veuillez suivre les instructions suivantes :

1. Sélectionnez les données concernées.
2. Appuyez sur la touche Shift et ouvrez le menu avec un clic sur la touche droite de la souris. Celui-ci contient l'option « **Ouvrir avec...** », et le programme souhaité pour ouvrir le document peut être choisi confortablement

## Fonction de démarrage automatique du lecteur de CD-ROM.

Lorsque vous introduisez un CD, celui-ci sera lu selon son contenu (musique, vidéo etc.). Si cela n'est pas le cas, il peut y avoir plusieurs raisons:

Le CD n'a pas de fonction de démarrage automatique, la fonction est désactivée ou la fonction est désactivée pour ce type de CD.









Voici comment vous pouvez activer ou désactiver la fonction en général:

1. Ouvrez le « Poste de travail ».
2. Cliquez avec la touche droite de la souris sur le lecteur de CD concerné.
3. Sélectionnez « **Propriétés** » dans le menu.
4. Sélectionnez la fiche « **Autoplay** ».
5. Activez l'option « **Demande de saisie pour choisir l'action** » afin d'activer le démarrage automatique.

Gardez la touche Shift enfoncée pendant que vous insérez ou lisez le CD afin d'annuler momentanément la fonction de démarrage automatique.

## QUESTIONS FREQUENTES

---

-  Dois-je encore installer les disques fournis ?
-  Non. En principe, tous les programmes sont déjà pré-installés. Les disques servent uniquement de copie de sauvegarde.
-  Qu'est-ce que l'activation de Windows ?
-  Dans votre mode d'emploi, vous trouverez un chapitre relatif à ce sujet et comprenant des informations détaillées.
-  Quand dois-je activer Windows ?
-  Votre logiciel a été préactivé en usine. Une activation sera nécessaire uniquement si...
- ... plusieurs composants de base ont été remplacés par d'autres.
  - ... une version de BIOS étrangère a été installée.
  - ... vous installez le logiciel sur un autre PC.
-  Comment effectuer une sauvegarde de données ?
-  Vous pouvez pour cela utiliser le programme de sauvegarde. Veuillez à bien suivre les instructions d'utilisation du programme.
- Réalisez une sauvegarde et une restauration des données sélectionnées sur un média externe (CD-R) afin de vous assurer du bon fonctionnement de la méthode.
- Une sauvegarde est inutilisable si vous n'êtes pas en mesure de restaurer les données, dans le cas où le média (CD-R) est défectueux ou indisponible.

❓ Quand est-il recommandé de restaurer l'état initial du système ?

⚠ Cette méthode ne devrait être utilisée qu'en ultime recours. Lisez le chapitre "**Restauration du système**" qui vous propose d'autres alternatives.

❓ Pourquoi la partition n'est elle pas présente lors du démarrage avec le disque Support / Application ?

⚠ Les deux premières partitions sont formatées avec le système de fichiers NTFS.

En comparaison à FAT32, ce système de fichiers offre plus de sécurité et des accès plus performants.

Cependant, seuls les systèmes d'exploitation supportant les partitions NTFS peuvent les lire.

Ce qui n'est pas le cas du disque susnommé.

## SAUVEGARDE DE DONNEES ET DE SYSTEME

---

Les programmes décrits sont intégrés dans Windows. Vous trouverez des informations détaillées en rentrant les mots clés en gras dans la fenêtre Windows d'aide du menu « démarrer ». Veuillez également lire les indications page 4.

### SAUVEGARDE DE DONNEES

Procédez régulièrement à des sauvegardes sur des supports externes comme des CD-R ou des CD-RW. Windows propose pour cela le programme « **Sauvegarde** » et en plus le programme « **Transfert de données et programmation** ». Les deux programmes se trouvent sous « **accessoires, programmes du système** ». Procédez à la sauvegarde sur disquette de vos mots de passe et de la configuration de votre système.

### PROGRAMMES DE MAINTENANCE

L'utilisation régulière des programmes « **Défragmentation** » et « **Nettoyage des supports de données** » peut éliminer les sources d'erreur et augmenter les performances du système.

Le programme d'aide « **Informations du système** » est également très pratique. Il vous donne des informations détaillées sur la configuration de votre système. Vous trouverez tous ces programmes dans le dossier de programmes sous « **Accessoires, Programmes de système** ».

## DISQUETTE DE REINSTALLATION DU MOT DE PASSE

Afin de pouvoir protéger le compte d'un utilisateur au cas où un utilisateur oublie son mot de passe, chaque utilisateur local devrait sauvegarder ses mots de passe et les conserver en un endroit sûr. Si l'utilisateur oublie son mot de passe, le mot de passe peut être réinstallé à l'aide de la disquette de sauvegarde afin que l'utilisateur puisse avoir à nouveau accès à son compte local.

Vous trouverez des informations sur la méthode de sauvegarde sur disquette dans le programme d'aide Windows.

## WINDOWS<sup>®</sup> UPDATE Windows Update

Pour faire bénéficier votre ordinateur des dernières innovations, nous vous conseillons de charger régulièrement la mise à jour de Windows à partir d'Internet. Pour cela, choisissez l'option **Démarrer** ⇒ **Programmes** ⇒ **Windows Update**.

- ↻ La mise à jour ne peut se faire que par Internet. Assurez-vous que votre ordinateur est connecté pour télécharger la mise à jour.

## REINSTALLATION DU SYSTEME

---

Windows<sup>xp</sup> propose une fonction utile qui permet d'enregistrer le des **points de réinstallation**.

Le système enregistre la configuration actuelle en tant qu'enregistrement momentané et en cas de besoin, il y revient. Ceci a l'avantage qu'une installation mal faite peut être annulée.

**Les points de réinstallation** sont créés automatiquement par le système mais ils peuvent également être établis manuellement. Vous pouvez prendre vous même les décisions et configurer en fonction de la place à prendre par l'enregistrement.

Vous trouverez ce programme dans le classeur de programmes sous « **accessoires, programmes du système** ».

Nous vous conseillons de programmer des points de réinstallation avant de procéder à l'installation d'un nouveau logiciel ou d'un nouveau driver. Si votre système ne fonctionne plus de manière stable, vous avez en général la possibilité de revenir à la configuration stable sans que le nouveau document ait besoin d'être effacé. Veuillez lire dans le paragraphe suivant quelles possibilités vous avez pour remédier à une mauvaise installation.

## ELIMINATION D'ERREURS

Windows<sup>xp</sup> contient plusieurs fonctions qui assurent que le PC ainsi que les différentes applications et périphériques fonctionnent correctement. Ces fonctions vous aident pour la résolution de problèmes qui peuvent apparaître lors d'une insertion, de l'annulation ou du remplacement de données qui sont nécessaires au fonctionnement du système d'exploitation, des applications et des périphériques.

Le choix de la ou des fonctions de réinstallation est dépendant du type de problèmes ou d'erreurs qui apparaissent. Vous trouverez des informations détaillées dans la fenêtre d'aide Windows.



Saisissez comme suit « **Vue d'ensemble de la réparation** » afin d'estimer quelle fonction parmi les suivantes résoudra le plus facilement votre problème.

- Sécurité
- Réinstallation des drivers de périphériques
- Désactivation des périphériques
- Réinstallation du système
- Dernière configuration connue en fonction
- Mode de sécurité et réinstallation du système
- Console de réinstallation
- CD d'installation Windows

## **REINSTALLATION DE LA CONFIGURATION D'ORIGINE**



PROVEN SOLUTIONS FOR STORAGE MANAGEMENT

Si votre système ne fonctionne plus correctement malgré **les résolutions d'erreurs décrites ci-dessus**, vous pouvez réinstaller la configuration d'origine.

Utilisez pour cela le disque application/support fourni. Cette méthode de restauration vous propose plusieurs possibilités pour la restauration du système :

- **Restauration du système à partir du disque dur**
  1. Restaurer les fichiers de démarrage
  2. Restauration des fichiers systèmes et des pilotes
  3. Restaurer l'état initial

## LIMITES DE LA REINSTALLATION

- Les modifications de configuration entreprises sur la configuration d'origine et les installations de logiciels ne seront pas reproduites.
- Les actualisations de drivers et les compléments de Hardware ne seront pas pris en compte.
- **Attention !** Toutes les données du disque C, ainsi que le dossier « **Documents et réglages** » seront effacés. Le cas échéant, faites une copie sur le disque **D** et sur des supports externes (suivez **impérativement** les indications des pages 4 et 96).

La réinstallation sera toujours celle de la **configuration d'origine**. Les installations et les configurations auxquelles vous aurez procédé devront éventuellement être renouvelées.

## MISE EN PLACE DE LA REINSTALLATION

1. Lisez avant tout impérativement le paragraphe « **Réinstallation du système** » et les conseils indiqués.
2. Introduisez le CD support/d'application et démarrez le PC.
3. Choisissez l'option « **Boot from CD-Rom** »
4. Dans le menu qui s'affiche maintenant, choisissez la langue répondant à vos besoins.
5. Lisez les conditions de licence et appuyez ensuite sur la touche **Echap**.
6. Approuvez les conditions de licence à l'aide du bouton **Oui** et suivez les instructions qui s'affichent à l'écran.
7. Choisissez une des options proposées pour effectuer la restauration du système.

Le PC redémarre et est à nouveau dans sa configuration d'origine.

## PREMIERE AIDE SUR LES DYSFONCTIONNEMENTS

---

### **LOCALISATION DE LA CAUSE**

Les dysfonctionnements peuvent parfois avoir une cause banale, mais aussi provenir de composants défectueux. Nous vous donnons ici un guide de résolution des incidents. Si les mesures proposées ici ne suffisent pas, nous vous aiderons volontiers. Appelez-nous !

### **VERIFICATION DES CABLES ET CONNEXIONS**

Commencez par bien vérifier tous les branchements. Si les voyants ne fonctionnent pas, assurez-vous que l'ordinateur et tous les périphériques sont correctement alimentés en courant électrique.

- Si l'ordinateur est sur batterie, branchez l'adaptateur secteur et assurez-vous que la batterie est chargée.
- Si l'ordinateur fonctionne sur secteur, vérifiez la prise, le cordon d'alimentation et tous les contacteurs du circuit intégré de la prise.
- Mettez l'ordinateur hors tension et vérifiez tous les branchements. Si l'ordinateur est connecté à des périphériques, vérifiez également les prises de tous les câbles. N'inversez pas des câbles pour des appareils différents, même s'ils semblent tout à fait identiques. Les brochages des câbles sont peut-être différents. Lorsque vous êtes sûr que l'appareil est bien alimenté en courant électrique et que tous les branchements sont corrects, mettez l'ordinateur de nouveau sous tension.

### **LE TEST D'ALLUMAGE AUTOMATIQUE (POST)**

Le test d'allumage automatique (POST = power on self test) est effectué lors de chaque démarrage du système afin de vérifier la mémoire, la platine principale, l'affichage, le clavier ainsi que les autres éléments. Un test réussi est toujours validé par un court signal sonore. Si votre imprimante n'exécute pas avec succès le POST, si l'écran est vide et si une série de signaux sonores retentissent ou bien si un message d'erreur apparaît, adressez-vous à votre centrale technique.

## ERREURS ET CAUSES POSSIBLES

L'écran est noir :

- Assurez-vous que l'ordinateur ne se trouve pas en mode de veille ou que la combinaison de touches **Fn+F4** n'a pas été utilisée.

L'ordinateur s'éteint en cours de fonctionnement.

- La batterie est peut-être vide. Branchez l'ordinateur sur le secteur et rechargez la batterie.

L'ordinateur ne s'allume pas.

- Si vous faites fonctionner l'ordinateur sur batterie, vérifiez qu'elle est bien en place et qu'elle est chargée.

Affichage erroné de l'heure et de la date

- Double-cliquez sur affichage heure dans la liste déroulante et entrez les valeurs correctes.

Aucune donnée ne peut être lue sur le lecteur optique

- Vérifiez si vous avez correctement inséré le CD.
- Est-ce que le lecteur s'affiche dans Explorer ? Si oui, testez un autre CD.


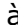
La souris ou le Touchpad ne fonctionne pas.

- Vérifiez si les câbles sont bien raccordés.

La combinaison de touches Fn+F3 ne répond pas.

- Le deuxième moniteur n'est pas activé dans les **Propriétés de l'affichage**. Choisissez-le en désactivant la case **Étendre mon bureau Windows sur ce moniteur** dans **Paramètres**.

La connexion WLAN ne fonctionne pas.

- Pour activer la connexion WLAN, vous devez presser la touche de démarrage rapide (⇒ p. 18, ) et l'affichage correspondant (⇒ p. 16, ) doit se mettre à briller.

Si vous avez encore des problèmes malgré toutes les solutions que nous vous avons proposées dans le paragraphe précédent, contactez votre Hotline. Nous vous aiderons par téléphone. Mais avant de vous tourner vers notre central technique, vous devez préparer les informations suivantes :

- Avez-vous rajouté des extensions à la configuration d'origine ou avez-vous effectué des transformations ?
- Quels périphériques utilisez-vous en supplément ?
- Quels messages, si vous en avez, apparaissent à l'écran ?
- Quel logiciel utilisez-vous lorsque la défaillance est apparue ?
- Quelles actions avez-vous déjà tentées pour résoudre ce problème ?

## ENTRETIEN

---

➔ **Attention !** Il n'y a **pas d'élément à entretenir** ou à nettoyer à l'intérieur de l'ordinateur.

Vous pouvez prolonger la durée de vie de l'ordinateur en prenant les précautions suivantes :

- 👉 **Retirez toujours la fiche** et tous les câbles branchés avant de nettoyer et **enlevez la batterie.**
- 👉 Nettoyez l'ordinateur à l'aide d'un chiffon humide qui ne s'effiloche pas.
- 👉 N'utilisez **pas de solvants** ni de produits d'entretien **corrosifs** ou **gazeux.**
- 👉 Pour nettoyer votre lecteur CD-ROM/CDRW/DVD, n'utiliser pas de CD-ROM de nettoyage ni aucun autre produit similaire servant à nettoyer les lentilles des lasers

### ENTRETIEN DE L'ÉCRAN

- Fermez l'ordinateur quand vous ne travaillez pas. Évitez toute **rayure** sur la surface de l'écran, elle est très sensible et peut facilement s'abîmer.
- Nettoyez l'écran à l'aide d'un chiffon doux qui ne s'effiloche pas.
- Veillez à **ne pas laisser la moindre d'eau** sur l'écran car l'eau peut altérer durablement la couleur de l'image.
- N'exposez pas l'écran à la **lumière vive du soleil** ni aux **rayons ultraviolets.**

## TRANSPORT

Si vous souhaitez transporter votre ordinateur, respectez les indications suivantes :

- **Éteignez l'ordinateur.** Pour éviter toute détérioration, transportez les têtes du disque dur à part dans un compartiment bien isolé. Retirez des lecteurs les CD.
- Après tout déplacement, attendez que l'ordinateur soit à température ambiante avant de le rallumer. **Un écart important de température ou d'humidité** peut être à l'origine de la présence d'humidité par condensation à l'intérieur de l'ordinateur, ce qui peut provoquer un court-circuit.
- Fermez l'ordinateur et assurez-vous que le couvercle est bien fermé.
- Utilisez systématiquement **un sac pour ordinateur portable** pour protéger l'ordinateur de la saleté, de l'humidité, des chocs et des rayures.
- Rechargez complètement votre batterie ainsi qu'une éventuelle batterie de rechange avant d'entreprendre un long voyage.

## AJOUT/TRANSFORMATION ET REPARATION

- Pour faire ajouter un équipement ou transformer votre ordinateur, il faut le confier **uniquement à des spécialistes qualifiés.**
- Si vous ne possédez pas les qualifications requises, vous devez le confier à un **technicien de service après vente.** Si votre ordinateur présente des déficiences techniques, adressez-vous à notre **service après vente.**
- Si une réparation est nécessaire, adressez-vous uniquement à l'un de nos **partenaires agréés pour le SAV.**

## PROTEGER LE PORTABLE DES ACCES NON AUTORISES

### MISE EN PLACE D'UN MOT DE PASSE

Vous pouvez protéger votre portable de toute utilisation non autorisée avec un mot de passe au démarrage. Lors de l'allumage du portable, vous serez invité à saisir le mot de passe.

Le mot de passe est mis en place via le **BIOS**.

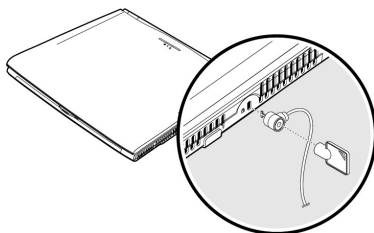
⇒ **Attention :** Conservez votre mot de passe dans un lieu sûr. Si vous oubliez votre mot de passe, vous ne pourrez plus l'effacer. Dans ce cas de figure, contactez le service clientèle.

Vous pouvez également utiliser l'option de sécurité de Windows<sup>XP</sup> pour protéger vos données des accès non autorisés. Pour plus d'aide, voir la section à partir de la page 94.

### UTILISER UNE SERRURE DE SURETE

Grâce à cette serrure, également appelée **serrure Kensington**, vous pouvez protéger votre portable contre le vol. Vous trouverez ces serrures de sûreté dans les commerces spécialisés avec un câble en accessoire.

Pour mettre en place la serrure, enroulez le câble autour d'un objet fixe, comme par exemple un pied de table. Fixez la serrure dans le dispositif Kensington et tournez la clé pour fermer. Conservez la clé en un lieu sûr.





## INDICATIONS POUR LE TECHNICIEN SAV

- **Seul un technicien SAV** est autorisé à ouvrir le boîtier de l'ordinateur, à rajouter ou à changer des pièces.
- N'utilisez que **des pièces d'origine**.
- **Débranchez tous les câbles d'alimentation** avant d'ouvrir le boîtier et **enlevez la batterie**. Si l'ordinateur n'est pas mis hors tension avant ouverture du boîtier, les composants risquent d'être endommagés.
- Les composants internes de l'ordinateur peuvent être endommagés par **décharge électrostatique (DES)**. Toute extension de système, transformation ou réparation doit être effectuée sur un poste de travail à DES. Si vous n'avez pas un tel lieu à disposition, vous devez porter **un bracelet antistatique** ou toucher un corps métallique conducteur. Toute réparation de dommage occasionné par une manipulation incorrecte sera effectuée à vos frais.

**ATTENTION :** Ne pas exposer des piles au lithium ni à des températures élevées ni au feu. Ne pas les laisser à la portée des enfants. Si l'échange d'une pile n'est pas fait de manière appropriée, il y a risque d'explosion. Remplacez la pile par une pile du même type (CR2032) qui vous est recommandée par le fabricant. Les piles au lithium sont des déchets spéciaux dont il convient de se débarrasser comme il est prévu.

### Indications concernant les rayons laser :

- Dans cet ordinateur, vous pouvez utiliser des dispositifs laser de classe 1 à classe 3b. Lorsque le boîtier n'a pas été ouvert, le dispositif correspond aux exigences de la **classe laser 1**.
- En ouvrant le boîtier de l'ordinateur, vous aurez accès à des dispositifs pouvant aller jusqu'à la classe 3b.

Lorsque vous démontez ou ouvrez ces dispositifs, respectez les consignes suivantes :

- Les lecteurs CD-ROM/CDRW/DVD installés ne contiennent **aucun élément à entretenir ou à réparer**.
- La réparation des lecteurs CD-ROM/CDRW /DVD ne peut être effectuée **que par le fabricant**.
- **Ne regardez pas les rayons laser**, même avec des instruments d'optique.
- Ne vous exposez pas aux rayons laser.
- Évitez d'exposer vos yeux aux **rayons laser** ou votre peau à des rayons laser directs ou indirects.



### Appendice

<b>Sujet</b>	<b>Page</b>
L'ordinateur (portable)_____	111
Réglementation _____	115
Garantie _____	118
Index _____	120



# L'ORDINATEUR (PORTABLE)

---

Nous souhaitons vous donner une vue d'ensemble sur la manière de fonctionner et les possibilités d'utilisation de votre portable. Dans cette section, nous utiliserons le concept d'ordinateur, car fonctionnellement, cela reste un ordinateur, même si substantiellement les appareils de bureau diffèrent des PC .

## COMMENT FONCTIONNE UN ORDINATEUR ?

Les ordinateurs ont délaissé leur mission initiale, c'est-à-dire le calcul efficace de problèmes mathématiques complexes. Les nouvelles technologies ont façonné l'ordinateur en un outil multimédia multipotent qui s'ouvre à un nombre toujours croissant de nouveaux domaines. Mais que ce soit pour la vidéo, la musique, les traitements de texte ou les jeux vidéo – à la base, il s'agit toujours du fruit de calculs complexes. Dans les lignes qui suivent, nous allons expliquer de façon simplifiée et abstraite le principe de fonctionnement d'un ordinateur :

### LES LOGICIELS

Les fonctions de l'ordinateur sont pilotées par des logiciels. Le logiciel système d'exploitation met à votre disposition une interface utilisateur via laquelle vous pouvez indiquer vos instructions. Elle a pour tâche de préparer la fonction que vous avez choisie afin que l'ordinateur puisse la "comprendre" et l'exécuter.

### SAISIE

Une saisie via une souris ou un clavier est nécessaire pour fournir des données à l'ordinateur. Avec la confirmation de l'instruction, les données sont transférées dans la mémoire.

### LA MEMOIRE

La mémoire de travail (*RAM*) de l'ordinateur est nécessaire afin que les données à traiter puissent disposer d'espace. Cet espace est systématiquement recréé et divisé en unités. La plus petite unité est le *Bit* et peut avoir deux états : **zéro** ou **un** (**éteint** ou **allumé**). Les données saisies sont transformées et réduites en une combinaison appropriée de zéros et de uns.

## LE CPU (PROCESSEUR)

Le *Processeur* est responsable du calcul. Grâce aux instructions, il traite les données qu'il prélève de la mémoire. Le résultat est ensuite écrit dans la mémoire qui le dirige vers la sortie.

## LA SORTIE

L'écran est généralement l'unité de sortie. C'est ici que le résultat du calcul est affiché. Une imprimante peut également être utilisée comme cible pour la sortie.

## APPLICATIONS AVEC LE PORTABLE

La masse des différentes applications pour l'ordinateur dépasse l'entendement. Nous nous limitons donc aux principaux domaines d'application. Les programmes énumérés ici ne sont pas obligatoirement livrés avec votre portable.

## CALCULER

L'avantage des tableurs modernes tels que Microsoft - **Works, Excel** ou Lotus - **123** réside dans l'actualisation permanente du résultat de vos calculs. Ce sont des calculatrices mûrement réfléchies. Si vous modifiez une seule valeur dans un calcul tel que celui de vos frais de déplacement, vos entrées/sorties financières ou dans un carnet de dépenses, vous constaterez immédiatement la répercussion sur le résultat final. En créant ainsi de nouveaux scénarii, vous pouvez rapidement discerner les économies potentielles. Les programmes mentionnés offrent d'origine de nombreux exemples et modèles de calculs de différents domaines.

## TRAVAILLER DES TEXTES

L'application informatique par excellence. Le traitement et la création de lettres et de textes ont été révolutionnés par l'avènement de l'ordinateur. Les avantages des traitements de texte modernes tels que Microsoft - **Works, Word** ou Lotus - **AmiPro** :

- Diversité créative
- Vérification orthographique
- Échange de données
- Grande quantité de modèles et d'exemples

## BASE DE DONNEES

Qu'il s'agisse d'un carnet d'adresses ou d'une collection de recettes, de pièces de monnaies ou de CD – les bases de données permettent aux informations d'être cataloguées, recherchées de manière très efficace en à peine une seconde et sorties dans le format souhaité.

Les programmes standard tels que Microsoft - **Works, Access** ou Lotus - **Approach** offrent un grand nombre de solutions standard préfabriquées pouvant être adaptées en fonction de vos besoins.

## APPRENDRE ET S'INFORMER

Une branche très appréciée des applications logicielles est le domaine "Apprendre et s'informer", souvent désigné par le terme **Edutainment**. Les encyclopédies, lexiques et programmes éducatifs sur CD regorgent de sons, d'images et de matériels vidéo multimédia. Ils transmettent un savoir de façon claire, interactive et facile à retenir. **Encarta** de Microsoft représente l'une des encyclopédies les plus appréciées ; elle existe en différentes versions. Les **programmes modernes d'apprentissage des langues** sont maintenant capables de restituer la bonne prononciation via la sortie son et de vérifier la prononciation de l'élève via l'entrée du microphone. Les **programmes d'apprentissage** d'accompagnement scolaire aident les enfants de tous âges à approfondir ou à rattraper les thèmes abordés à l'école, et à préparer leur **avenir** de façon optimale.

## MULTIMEDIA

D'origine, l'ordinateur était uniquement utilisé comme "calculateur". Grâce aux équipements appropriés, il peut maintenant manipuler, entre autres, de la **musique**, de la **vidéo** et la **télévision**.

Réaliser des musiques, des photographies numériques, du découpage vidéo ou des films d'animation, tout cela est maintenant possible avec un ordinateur bon marché. De plus, il met en œuvre des techniques généralement supérieures aux techniques conventionnelles. Il existe de nombreuses applications, dans tous les domaines, avec lesquelles vous pouvez exercer vos passions de façon encore plus professionnelle.

## DESSINER ET CREER

La puissance des palettes des logiciels qui vous permettent de dessiner et de créer va des programmes de dessin simples aux applications **CAD** professionnelles.

Dans la sphère privée, l'élaboration de cartons d'invitation, de calendriers, d'affiches, etc., constitue le principal domaine d'application. Ces

tâches s'effectuent rapidement et facilement avec des programmes tels que Microsoft - **Works** ou **Paint**. Les professionnels se délectent des programmes graphiques tels que **Paint Shop Pro**, **Corel Draw** ou des produits des sociétés **Adobe** et **Macromedia**, très populaires.

## **INTERNET**

Quasiment aucune autre technique n'a révolutionné le monde autant qu'Internet. Le réseau de données mondial offre un déluge de possibilités.

Internet, souvent désigné par **WWW (WorldWideWeb)**, est une **place de marché globale** pour le commerce international :

Actions, voyages, livres et même pizzas peuvent maintenant être commandés d'un clic de souris. L'**E-Mail** est l'une des applications les plus appréciées. La poste électronique a révolutionné la communication.

Les **forums de discussion** à thème (*Newsgroups*) et les salons *virtuels* de **Chat** (contact direct avec d'autres participants du réseau) sont très appréciés et encouragent les échanges d'expériences.

Les **moteurs de recherche** aident par la recherche d'articles et de publications. Actuellement, quasiment toutes les universités mettent en ligne leurs propres **connaissances**, auxquelles vous et le monde entier pouvez accéder.

Grâce à la possibilité de rechercher des données directement sur Internet, des **programmes** gratuits (**Free-** ou **Shareware**), des **pilotes**, des **documents**, de la **musique** et bien d'autres choses encore peuvent être transférées **directement** sur votre ordinateur.

Pour accéder à Internet, vous avez besoin d'un outil nommé **navigateur**. Windows comporte **Internet-Explorer**. **Navigator** de **Netscape** est souvent utilisé comme alternative.



# REGLEMENTATION

---

## RESISTIVITE ELECTROMAGNETIQUE

- Lorsque vous souhaitez raccorder d'autres éléments ou des éléments supplémentaires, vous devez respecter la *Réglementation concernant la résistivité électromagnétique (REM)*. Veuillez également à n'utiliser que des câbles **blindés** (3m max.) pour raccorder d'autres éléments à cet ordinateur.
- Placez-le à une distance minimale d'un mètre de toute **source magnétique** ou **de haute tension** (téléviseur, enceintes, téléphone mobile, etc....) qui pourrait endommager l'appareil ou effacer des données..

## ISO 13406-2 CLASSE II

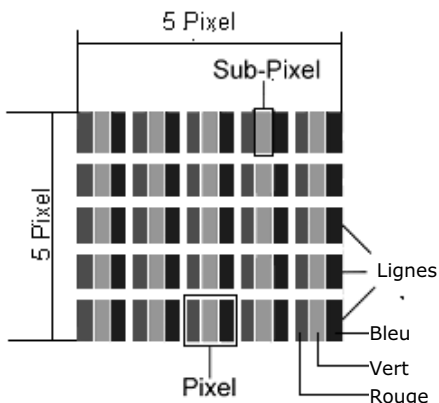
Les écrans LCD à matrice active (TFT) d'une résolution de 1024 x 768 pixels (XGA), composés respectivement de trois sous-pixels (rouge, vert et bleu), font appel à un total d'environ 2,4 millions de transistors. En raison de ce nombre très élevé de transistors et du processus de finition extrêmement complexe qui l'accompagne, il se peut que sporadiquement un défaut ou une erreur d'affichage de pixels et de certains sous-pixels survienne.

Par le passé, il existait de nombreuses méthodes permettant de définir le nombre d'erreurs de pixels tolérées. Mais elles étaient généralement très compliquées et variaient fortement d'un fabricant à l'autre. C'est la raison pour laquelle MEDION, en matière de garantie, se conforme aux exigences strictes et transparentes de la norme **ISO 13406-2, classe II** pour tous les écrans TFT. Ces exigences se résument comme suit:

La norme ISO 13406-2 propose entre autres une définition des caractéristiques relatives aux erreurs de pixels.

Les erreurs de pixels sont répertoriées en quatre classes et trois types d'erreurs. Chaque pixel se décompose à son tour en trois sous-pixels correspondant aux couleurs de base (rouge, vert, bleu).

## **Composition des pixels:**



## **Types d'erreur de pixels:**

- Type 1: pixel allumé en permanence (point clair, blanc) alors qu'il n'est *pas* activé.  
Un pixel devient blanc lorsque les trois sous-pixels sont allumés
- Type 2: pixel éteint (point sombre, noir) alors qu'il est activé
- Type 3: sous-pixel anormal ou défectueux pour les couleurs rouge, verte ou bleue (par exemple, allumé en permanence avec faible luminosité; une des couleurs n'est pas allumée, clignote ou vacille mais n'est pas de type 1 ou 2)

Information supplémentaire: Cluster de type 3 (= défaut de deux sous-pixels ou plus dans un rayon de 5 x 5 pixels. Un cluster est un carré de 5 x 5 pixels (15 x 5 sous-pixels).

## **ISO 13406-2, Classe d'erreur II**

<b><u>Résolution</u></b>	<b><u>Type 1</u></b>	<b><u>Type 2</u></b>	<b><u>Type 3</u></b>	<b><u>Cluster Type1, Type2</u></b>	<b><u>Cluster Type 3</u></b>
1024 x 768	2	2	4	0	2
1280 x 854	3	3	6	0	3
1280 x 1024	3	3	7	0	3
1400 x 1050	3	3	8	0	3

### **Exemple 2:**

Un écran SXGA de 17" se compose de 1280 points d'image (pixels) horizontaux et de 1024 points verticaux, ce qui fait un total de 1.31 million de pixels. Sur un million de pixels, cela représente un facteur arrondi à 1,31.

La classe d'erreurs II tolère de cette façon respectivement trois erreurs du type 1 et du type 2 et sept erreurs du type 3 et 3 clusters du type 3.

Il ne s'agit cependant pas ici d'un cas couvert par la garantie. La garantie joue lorsque le nombre d'erreurs dépasse celui indiqué plus haut dans la catégorie appropriée.

## CONDITIONS DE GARANTIE

---

Le reçu de réception tient lieu de justificatif de premier achat, conservez-le soigneusement. Vous en aurez besoin si vous devez prétendre à la garantie.

Si vous cédez le produit à un autre utilisateur, celui-ci aura droit à la garantie jusqu'à son expiration. Le justificatif d'achat et cette déclaration devront lui être remis en cas de changement de propriétaire.

Nous garantissons que cet appareil est en état de bon fonctionnement et correspond sur le plan technique aux descriptions figurant dans la documentation ci-jointe. Sur présentation du justificatif le reste de la période de garantie passe en cas d'échange automatiquement de la pièce originale à la pièce de remplacement.

Si vous devez retourner cet appareil et prétendre à la garantie, prenez soin de retirer auparavant tous les programmes, données et supports mémoire amovibles. Le matériel retourné sans accessoires sera échangé sans accessoires.

L'obligation de fourniture de la garantie perd sa validité en cas d'accident, cataclysme, vandalisme, abus, utilisation non appropriée, non-respect des directives de sécurité et d'entretien, modifications par logiciels supplémentaires, virus, ou bien utilisation d'un autre matériel ou accessoires ou autres modifications auxquelles nous n'aurions pas donné notre accord.

Cette déclaration de garantie limitée remplace toutes les autres garanties de nature explicite ou implicite. Ceci inclut la garantie de la liberté de vente ou bien l'appropriation dans un but précis sans s'y limiter. Dans certains pays l'exclusion des garanties implicites n'est légalement pas admise. Dans ce cas la validité des garanties explicites et implicites se limite à la période de garantie. A l'expiration de cette période, toutes les garanties perdent leur validité.

Une limitation de la durée de validité de garanties implicites n'est légalement pas admise dans certains pays, en sorte que la limitation ci-dessus n'entre pas en vigueur.

Si vous avez des questions concernant les conditions de garantie, contactez-nous.

## **LIMITE DE RESPONSABILITE**

Le contenu de ce manuel dépend de modifications qui n'ont pu être prévues à l'avance puisqu'elles sont le produit de l'évolution technique.

Fabricant et distributeur ne pourront prendre la responsabilité pour des dommages causés par des erreurs ou des omissions suite aux informations contenues dans ce manuel.

En aucun cas nous n'engageons notre responsabilité dans les cas suivants:

1. Revendication de tiers élevée contre vous en raison de pertes ou de dommages.
2. Perte ou détérioration de vos enregistrements ou données.
3. Dommages économiques concomitants (perte de bénéfices et économies incluses) ou consécutifs, même dans le cas où nous aurions été informés de ces dommages.

L'exclusion ou la limitation des dommages concomitants ou consécutifs n'est, dans certains pays, légalement pas admise, en sorte que la limitation ci-dessus n'entre pas en vigueur.

## **REPRODUCTION DE CE MANUEL**

Ce document contient des informations légalement protégées. Tous droits réservés. La reproduction mécanique, électronique ou par quelque moyen que ce soit est interdite sans permission écrite du fabricant.

# INDEX

---

## A

ACPI .....	30
Activation de Windows .....	81
Aide	
Questions fréquentes .....	94
Réinstallation du système ....	98
Alimentation.....	6, 16, 25, 26
Fonctionnement réseau .....	26
APM .....	30
Appendice .....	109
Applications avec le Portable .	112
Autonomie de la batterie.....	29

## B

Barette mémoire USB	
Utilisation .....	43
Barrette mémoire USB.....	43
Protection contre l'écriture et l'effacement .....	44
Base de données.....	113
Batterie	
autonomie de la batterie .....	29
chargement de la batterie....	28
Bouton marche/arrêt .....	25
Branchement	
téléviseur .....	36
Branchement du modem .....	57
Bureau étendu.....	35

## C

Câbles .....	6
CardBus.....	70
Carte son .....	53
CD bruts .....	52
Changement de l'organisation des programmes .....	93
Chargement d'un disque .....	46
Chargement de la batterie.....	28
Cible .....	ii
Clavier.....	37
Compact Flash .....	68

Composants principaux .....	39
Barrette memoire USB .....	43
Carte son .....	53
Connecteur de cartes PC .....	70
Connecteur pour cartes memoire .....	68
Disque dur .....	41
Fonctionnement du réseau ..	58
Lecteur optique .....	45
Modem .....	56
Ports .....	72
Conditions de Garantie .....	118
Connecteur pour cartes memoire .....	68
Connexion réseau	
Fast Ethernet .....	59
Contrat de licence .....	22
Contrôle de la capacité de la batterie.....	29
Copier des données .....	91
Côté droit .....	13
Côté gauche.....	13
CPU .....	112

## D

Disque dur .....	41
Dysfonctionnements.....	101

## E

Écran .....	32
Entrée audio .....	14
Entretien .....	104
Entretien de l'écran .....	104
Exécution du BIOS Setup .....	82
Explorer Démarrage rapide .....	91

## F

Fonctionnement de l'affichage .	16
Fonctionnement de la batterie ...	7
Fonctionnement réseau .....	26

<hr/>	
G	
Gestion de l'alimentation .....	30
Graphisme .....	113
<hr/>	
I	
IBM® Microdrive .....	68
IEEE 1394 .....	13
Illustrations .....	11
Côté droit .....	13
Côté gauche .....	13
Ordinateur ouvert .....	12
Partie arrière .....	14
Vue de dessous .....	15
Indications de fonctionnement	
pour le modem .....	7
Insertion de la carte mémoire ..	69
Installation d'une carte PC .....	71
Installation de logiciels .....	79
Internet .....	114
Inventaire de la livraison .....	11
ISO 13406-2 .....	115
<hr/>	
K	
Kensington-Serrure de sûreté	106
<hr/>	
L	
L'ergonomie du poste de travail	23
La sortie .....	112
Le test d'allumage	
automatique .....	101
Lecteur optique .....	45
Lecture des disques .....	49
Lieu d'installation .....	5
Limite de responsabilité .....	119
Logiciels .....	77, 111
L'ordinateur (Portable) .....	111
<hr/>	
M	
Mémoire .....	111
Memory Stick .....	68
Microphone / Center Subwoofer	14
Mise en place des cartes PC .....	70
Mise en service .....	21
MMC .....	68
Mode clone .....	34
Modem .....	56
branchement .....	57
Modifier la définition de l'écran	87
Moniteur externe .....	14, 34
Multimédia .....	113
MultiMediaCard .....	68
<hr/>	
N	
Numéro de série .....	ii
<hr/>	
O	
Ordinateur ouvert .....	12
<hr/>	
P	
Partie arrière .....	14
PCMCIA .....	13, 70
Périphériques audio .....	54
Port cartes 3 en 1 .....	13
Port infrarouge .....	76
Port IR .....	13
Port modem .....	14
Port PS/2 .....	14, 74
Port réseau .....	14
Port série .....	14, 72
Port série universel (USB) .....	73
Port USB .....	13
Ports .....	72
POST .....	101
Première aide .....	101
Programme BIOS Setup .....	82
Programmes de maintenance ..	96
<hr/>	
Q	
Qu'est-ce que le DVD ? .....	50
Qualité .....	ii
<hr/>	
R	
Raccordement .....	6
Rajout/Transformation .....	105
Rayons laser .....	107
Réglage Windows du clavier ....	90
Reglementation .....	115
Régler les problèmes dus au	
réseau .....	62
Réinstallation du système .....	98
REM .....	115
Réparation .....	105
Reproduction de ce manuel ...	119
Réseau	

LAN Access Point .....	63
Wireless LAN .....	63
Résistivité électromagnétique .....	115
Résolution de l'écran .....	33
Retrait d'une carte PC .....	71
Retrait de la carte memoire .....	69
Retrait manuel d'un CD .....	48

---

## S

Saisie .....	111
Sauvegarde de données .....	96
Sauvegarde de Données et de Système .....	96
Sauvegarde des données .....	4
Schémas .....	9
SD .....	68
Secure Digital .....	68
Sécurité	
Protéger l'accès à l'ordinateur avec une serrure .....	106
Protéger l'ordinateur avec un mot de passe .....	106
Sécurité de fonctionnement ... 1, 3	
Alimentation .....	6
Cables .....	6
Fonctionnement de la batterie	7
Lieu d'installation .....	5
Modem .....	7
Raccordement .....	6
Température ambiante .....	5
Serrure de sûreté .....	106
Sommaire .....	iii
Sortie haut-parleur / SPDIF .....	14
Souris .....	38

---

## T

Tableur .....	112
Température ambiante .....	5
Touches raccourcis .....	18
Touchpad .....	12, 38
Training interactif Microsoft .....	78
Traitement de texte .....	112
Transport .....	43, 105
Travail personnel .....	85
Truc et astuces	
Changement de l'organisation des programmes .....	93
Copier des données .....	91
Explorer Démarrage rapide ..	91
Modifier la définition de l'écran .....	87
Réglage Windows du clavier	90

---

## U

Utilisation .....	19
-------------------	----

---

## V

Verrouillage Kensington .....	13
Voyants .....	16
Capital Lock .....	17
Num Lock .....	17
voyant d'accès .....	17
voyant de batterie .....	17
voyant de veille .....	16
Voyant marche/arrêt .....	16
Wireless LAN .....	16
Vue de dessous .....	15

---

## W

Windows® Update .....	97
Wireless LAN .....	63