



Réfrigérateur

Mode d'emploi

Français

Imaginez les possibilités

Merci d'avoir acheté un produit Samsung.
Pour bénéficier d'une assistance technique
plus complète, enregistrez votre produit sur :
www.samsung.com/register

fonctions de votre nouveau réfrigérateur

FONCTIONS PRINCIPALES DE VOTRE NOUVEAU RÉFRIGÉRATEUR

Votre nouveau réfrigérateur Side-By-Side de Samsung dispose de nombreux espaces de rangement astucieux. Il est également doté de fonctions permettant de réduire la consommation d'énergie.

- **Twin Cooling Plus™**

Les compartiments congélateur et réfrigérateur étant contrôlés en permanence, les évaporateurs se déclenchent dès que nécessaire afin de maintenir un taux d'humidité optimal (le meilleur de sa catégorie) dans le compartiment réfrigérateur et, ainsi, permettre aux aliments de conserver leur fraîcheur plus longtemps.

- **Flux d'air optimisé**

Permet un refroidissement uniforme dans tout le réfrigérateur, offrant ainsi une température optimale pour conserver la fraîcheur des aliments.

- **Éclairage DEL de la tour**

Cet éclairage performant vous permettra de voir votre appareil sous un autre jour.

- **Distributeur de glace et d'eau bénéficiant d'une conception recherchée**

Un moyen facile et rapide pour avoir de l'eau filtrée, des glaçons ou de la glace pilée à portée de main, grâce au distributeur externe.

- **Panneau de commande et afficheur numérique externe**

L'afficheur externe numérique vous permet d'utiliser le réfrigérateur en toute simplicité. Il affiche les températures internes, vous indique à quel moment remplacer le filtre et commande le distributeur d'eau et de glace.

- **Clear View Icemaker**

La machine à glace est située directement sur la porte du congélateur afin de préserver l'espace de stockage du congélateur. Les glaçons sont produits rapidement. Egalement, le verre transparent vous permet de contrôler d'un seul coup d'œil le niveau de glaçons.



Veillez noter les numéros de modèle et de série de votre réfrigérateur pour toute référence ultérieure. Le numéro de modèle est indiqué sur la paroi gauche de l'appareil.

N° de modèle _____

N° de série _____

consignes de sécurité

CONSIGNES DE SÉCURITÉ



- Avant de mettre l'appareil en service, lisez attentivement ce mode d'emploi et conservez-le pour vous y référer ultérieurement.



- Ce manuel étant commun à plusieurs modèles, les caractéristiques de votre réfrigérateur peuvent légèrement différer de celles décrites dans le présent mode d'emploi.

PICTOGRAMMES DE DANGER ET D'ALERTE

 DANGER	Le non-respect de cette consigne peut provoquer une blessure grave ou mortelle.
 ATTENTION	Le non-respect de cette consigne peut provoquer une blessure corporelle ou un dommage matériel.

AUTRES PICTOGRAMMES

	Indique quelque chose à NE PAS faire.
	Indique un élément à NE PAS démonter.
	Indique un élément à NE PAS toucher.
	Indique une consigne à respecter.
	Indique que vous devez débrancher la fiche d'alimentation de la prise.
	Indique qu'une mise à la terre est nécessaire pour éviter tout risque d'électrocution.
	Indique qu'il est préférable de laisser un professionnel qualifié effectuer cette opération.

Ces pictogrammes visent à préserver les utilisateurs de l'appareil de tout risque de blessure.

Nous vous prions de respecter ces instructions.

Après les avoir lues attentivement, conservez-les pour pouvoir les consulter ultérieurement.

- Avant toute utilisation, veillez à installer et positionner correctement l'appareil, conformément aux instructions.
- Utilisez cet appareil uniquement dans le but pour lequel il a été conçu, conformément aux instructions de ce mode d'emploi.
- Toute réparation doit être effectuée par un professionnel qualifié.
- Selon le modèle, cet appareil peut utiliser du fluide frigorigène de type R600a ou R134a. Pour connaître le type de fluide utilisé, consultez l'étiquette apposée sur le compresseur, à l'arrière de l'appareil, ou la plaque signalétique située à l'intérieur du réfrigérateur.



- Si le fluide frigorigène est de type R600a, sachez qu'il s'agit d'un gaz naturel écologique, mais également inflammable. Lors du transport et de l'installation de l'appareil, veillez à n'endommager aucune pièce du circuit de réfrigération.
- Toute fuite pourrait entraîner l'inflammation du fluide frigorigène ou provoquer des lésions oculaires. Si vous détectez une fuite, n'utilisez aucun objet susceptible de produire une flamme ou une étincelle. Aérez la pièce pendant plusieurs minutes.

consignes de sécurité



- Pour éviter la formation d'un mélange gaz-air inflammable en cas de fuite du circuit de réfrigération, installez l'appareil dans une pièce dont le volume est adapté à la quantité de fluide frigorigène utilisée.
- Ne mettez jamais en service un appareil endommagé. En cas de doute, contactez votre revendeur.
- Prévoyez 1m³ pour 8 g de fluide R600a.
- Cette information est indiquée sur la plaque signalétique située à l'intérieur de l'appareil.
- Jetez l'emballage du produit en respectant les normes écologiques en vigueur.
- Débranchez l'appareil avant de remplacer les ampoules.
 - Dans le cas contraire, vous pourriez vous électrocuter.
- Cet appareil ne doit pas être utilisé par des personnes (y compris des enfants) dont les capacités physiques, sensorielles ou mentales sont diminuées ou qui n'ont pas l'expérience ou les connaissances nécessaires, sauf si elles sont placées sous la surveillance d'une personne responsable de leur sécurité ou si cette personne leur a communiqué les instructions nécessaires pour utiliser le congélateur.
- Les enfants doivent être surveillés afin de s'assurer qu'ils ne jouent pas avec l'appareil.

CONSIGNES DE SÉCURITÉ IMPORTANTES



- N'installez pas le réfrigérateur dans une pièce humide ou un endroit où il est susceptible d'entrer en contact avec l'eau.
 - Un défaut d'isolation des composants électriques peut entraîner une électrocution ou un incendie.
- Ne placez pas l'appareil dans un endroit exposé au rayonnement direct du soleil ou à proximité d'une source de chaleur (cuisinière, radiateur, etc.).
- La pièce doit présenter une surface plane suffisante pour y installer le réfrigérateur.
 - Si l'appareil ne se trouve pas sur une surface plane, le système de refroidissement interne peut ne pas fonctionner correctement.
- Ne branchez pas plusieurs appareils sur la même prise. Le réfrigérateur doit toujours être branché sur une prise électrique individuelle délivrant une tension conforme à la valeur indiquée sur la plaque signalétique de l'appareil.
 - Ainsi, votre appareil fonctionnera dans des conditions optimales et vous éviterez tout risque de surcharge des circuits électriques, de surchauffe des fils et donc, tout risque d'incendie.
- Ne débranchez jamais le réfrigérateur en tirant sur le cordon d'alimentation. Pour le débrancher correctement, tenez fermement la fiche d'alimentation et retirez-la de la prise secteur.
 - Un cordon endommagé peut provoquer un court-circuit, un incendie et/ou une électrocution.
- Assurez-vous que la fiche n'est pas écrasée ou n'a pas été endommagée en plaçant l'arrière de l'appareil trop près du mur.
- Évitez de plier le cordon d'alimentation de manière excessive ou de le coincer sous un meuble lourd.
 - Vous pourriez provoquer un incendie.
- Si le cordon est endommagé ou dénudé, il doit être immédiatement remplacé ou réparé par le fabricant ou un technicien qualifié.
- N'utilisez jamais un cordon présentant des craquelures ou des signes d'usure.
- S'il est endommagé, faites-le immédiatement remplacer par le fabricant ou un technicien qualifié.
- Lorsque vous déplacez l'appareil, veillez à ne pas écraser ou endommager le cordon d'alimentation.
- Si vos mains sont mouillées, essuyez-les avant de raccorder l'appareil au secteur.
- Débranchez l'appareil avant toute opération de nettoyage ou de réparation.
- Utilisez un chiffon sec pour nettoyer la fiche d'alimentation.
- Retirez la poussière et les corps étrangers des broches.
 - Une fiche mal entretenue peut provoquer un incendie.
- Si l'appareil est débranché, attendez au minimum dix minutes avant de le rebrancher.
- Si la prise secteur est mal fixée au mur, ne branchez pas la fiche d'alimentation.
 - Vous risqueriez de vous électrocuter ou de provoquer un incendie.
- Une fois l'appareil installé, la prise d'alimentation doit être facilement accessible.



- Le réfrigérateur doit être mis à la terre.
 - Cette opération a pour but d'empêcher toute dissipation de puissance ou toute électrocution engendrée par une fuite de courant.



- Ne reliez jamais la borne de terre de l'appareil à une conduite de gaz, une ligne téléphonique ou une tige de paratonnerre.
 - Une mise à la terre incorrecte peut provoquer une électrocution.
- Ne tentez pas de démonter ou de réparer le réfrigérateur.
 - Vous pourriez déclencher un incendie, provoquer un dysfonctionnement et/ou vous blesser.
- Si vous détectez une odeur anormale ou de la fumée, débranchez immédiatement la prise d'alimentation et contactez le centre technique Samsung Electronics le plus proche.
- Veillez à ne pas obstruer les orifices de ventilation internes et externes.
- N'accélérez pas le processus de dégivrage à l'aide d'appareils ou de méthodes autres que ceux recommandés par le fabricant.
- N'endommagez pas le circuit de réfrigération.
- Ne placez pas et n'utilisez pas d'appareils électriques à l'intérieur du réfrigérateur/congélateur, sauf si ces derniers sont recommandés par le fabricant.
- Débranchez le réfrigérateur avant de remplacer l'ampoule.
- Si vous rencontrez des difficultés pour remplacer l'ampoule, contactez le centre technique.
- Cet appareil ne doit pas être utilisé par des personnes (y compris les enfants) dont les capacités physiques, sensorielles ou mentales sont diminuées ou qui n'ont pas l'expérience ou les connaissances nécessaires, sauf si elles sont placées sous la surveillance d'une personne responsable de leur sécurité ou si cette personne leur a communiqué les instructions nécessaires pour utiliser le réfrigérateur.
- Les enfants doivent être surveillés afin de s'assurer qu'ils ne jouent pas avec l'appareil.
- Ne laissez pas les enfants jouer avec la porte. Ils risqueraient de se blesser.
- Si vos mains sont mouillées, essuyez-les avant de toucher les parois internes du congélateur ou les produits qui y sont entreposés.
 - Des gelures pourraient se former.
- En cas d'inutilisation prolongée, débranchez la prise d'alimentation.
 - Un problème d'isolation du cordon d'alimentation pourrait provoquer un incendie.
- Évitez de poser des objets sur le réfrigérateur.
 - L'ouverture ou la fermeture de la porte pourrait provoquer la chute de ces objets, vous blesser et/ou endommager l'appareil.

CONSIGNES DE SÉCURITÉ



ATTENTION

- Cet appareil a été conçu dans l'unique but de conserver des aliments dans un environnement domestique.
- Nous vous conseillons de respecter les durées de stockage et les dates de péremption des produits congelés. Reportez-vous aux instructions correspondantes.
- Afin d'éviter que les bouteilles ne tombent, il est conseillé de les regrouper.
- Ne placez pas de boissons gazeuses ou pétillantes dans le congélateur.
- Évitez d'entreposer une quantité trop importante d'aliments dans le réfrigérateur.
 - L'ouverture de la porte pourrait provoquer une chute de denrées ou de plats susceptibles de vous blesser ou d'endommager l'appareil.
- Ne placez pas de bouteilles ou de récipients en verre dans le congélateur.
 - Lorsque le contenu gèle, le verre peut se casser et provoquer des blessures.
- Ne vaporisez pas de gaz inflammable à proximité du réfrigérateur.
 - Vous pourriez provoquer une explosion ou un incendie.
- Évitez d'asperger directement de l'eau à l'intérieur ou à l'extérieur de l'appareil.
 - Vous risqueriez de vous électrocuter ou de provoquer un incendie.
- N'entreposez pas de substances volatiles ou inflammables dans le réfrigérateur.
 - Le stockage de benzène, de solvant, d'alcool, d'éther, de GPL ou d'un autre produit similaire peut provoquer une explosion.

consignes de sécurité

- En cas d'inutilisation prolongée, il est recommandé de vider l'appareil ou d'utiliser la fonction "Vacation".
- Ne recongelez jamais des aliments déjà décongelés.
- N'entreposez pas de substances pharmaceutiques, d'équipements scientifiques ou de produits sensibles aux variations de température dans le réfrigérateur.
 - Les produits nécessitant un contrôle strict de la température ne doivent pas être stockés dans cet appareil.
- Évitez de poser un récipient rempli d'eau sur le réfrigérateur.
 - En cas d'éclaboussures, vous pourriez vous électrocuter ou provoquer un incendie.

CONSIGNES DE NETTOYAGE

- Ne passez pas vos doigts sous l'appareil.
 - Le rebord coupant pourrait vous blesser.
- N'introduisez jamais vos doigts ni aucun objet dans l'orifice du distributeur d'eau ou la conduite d'éjection de la glace.
 - Vous pourriez vous blesser ou endommager le système de distribution.
- Pour nettoyer la fiche d'alimentation, utilisez un chiffon sec et retirez la poussière et les corps étrangers présents dans les broches.
 - Une fiche mal entretenue peut provoquer un incendie.

CONSIGNES DE MISE AU REBUT

- Avant de vous débarrasser de cet appareil ou d'autres réfrigérateurs, retirez les portes, les joints de portes et les mécanismes de fermeture afin d'éviter qu'un enfant ou un animal ne s'y retrouve enfermé.
- Laissez les clayettes en place pour empêcher les enfants de rentrer dans l'appareil.
- Selon le modèle, cet appareil peut utiliser du fluide frigorigène de type R600a ou R134a. Pour connaître le type de fluide utilisé, consultez l'étiquette apposée sur le compresseur, à l'arrière de l'appareil, ou la plaque signalétique située à l'intérieur du réfrigérateur. Si l'appareil contient un gaz inflammable (fluide frigorigène R600a), contactez les autorités locales pour connaître la procédure de mise au rebut adaptée.
- Cet appareil contient également une mousse isolante en cyclopentane. Les gaz contenus dans le matériau isolant doivent être éliminés selon une procédure spécifique. Contactez les autorités locales pour connaître la procédure de mise au rebut adaptée à ce type de produit. Avant la mise au rebut, vérifiez que les tuyaux situés à l'arrière de l'appareil sont en bon état. L'ouverture des tuyaux doit s'effectuer dans un lieu aéré.



En cas de coupure de courant, contactez votre fournisseur d'électricité pour connaître la durée approximative de la panne.

En cas de coupure de courant inférieure à deux heures, la température de votre appareil restera inchangée.

Vous devez néanmoins ouvrir les portes le moins souvent possible.

Si la coupure se prolonge au-delà de 24 heures, retirez tous les aliments congelés.

Si les portes sont équipées de verrous ou de serrures, conservez les clés hors de portée des enfants et ne les rangez pas à proximité du réfrigérateur afin qu'ils ne puissent pas s'y trouver enfermés.

consignes de sécurité

CONSEILS SUPPLÉMENTAIRES



- Après l'installation, attendez deux heures avant d'utiliser l'appareil.
- Afin de garantir des performances optimales :
 - Ne plaquez pas les aliments contre les orifices situés au fond de l'appareil. Vous risqueriez d'empêcher la circulation de l'air dans le congélateur.
 - Emballez les aliments correctement ou placez-les dans des récipients hermétiques avant de les mettre au réfrigérateur ou au congélateur.
 - Ne placez pas les aliments à congeler à côté d'aliments déjà congelés.
- Si vous vous absentez pendant moins de trois semaines, il n'est pas nécessaire de débrancher l'appareil. Si vous vous absentez plus de trois semaines, videz le réfrigérateur. Débranchez-le, nettoyez-le et essuyez-le.
- Il se peut que l'appareil fonctionne de manière anormale (décongélation éventuelle de son contenu ou température devenue trop élevée dans le congélateur) s'il est resté pendant une période prolongée au-dessous de la limite inférieure de la plage de températures pour laquelle il a été conçu.
- Évitez de stocker des denrées facilement périssables à basse température (les bananes ou les melons, par exemple).
- Veillez à replacer le bac à glaçons dans sa position d'origine afin d'obtenir des performances optimales.
- Votre appareil est équipé d'un système de dégivrage automatique, ce qui vous évite d'effectuer un dégivrage manuel.
- La hausse de température constatée durant le dégivrage est conforme aux normes ISO en vigueur. Pour éviter la décongélation des aliments pendant le dégivrage, emballez-les dans plusieurs couches de papier-journal.
- Toute hausse de température durant le dégivrage peut réduire la durée de conservation des aliments.
- Contient des gaz à effet de serre fluorés inclus dans le protocole de Kyoto.
- Mousse soufflée avec des gaz à effet de serre fluorés.
Additif à la mousse soufflée : Perfluorohexane
Potentiel de réchauffement de la planète (GWP) = 9000

HYGIÈNE DES ALIMENTS

- Nettoyez régulièrement l'intérieur du réfrigérateur à l'aide d'un détergent doux n'oxydant pas les parties métalliques (ex. : eau tiède additionnée de liquide pour vaisselle). Puis désinfectez les surfaces nettoyées à l'aide d'une solution aqueuse à base d'acide acétique ou d'acide citrique ou d'un désinfectant disponible dans le commerce et adapté aux dispositifs de refroidissement (avant de l'appliquer sur les parties métalliques, effectuez un test sur une partie non visible).
- Retirez les emballages (ex. : les cartons contenant les pots de yaourt) avant de ranger les aliments dans le réfrigérateur.
- Afin d'éviter que la température à l'intérieur du réfrigérateur ne soit trop élevée, laissez refroidir les aliments cuisinés à l'extérieur jusqu'à ce qu'ils soient à température ambiante. N'ouvrez pas inutilement la porte et ne la laissez pas ouverte plus longtemps que nécessaire. Placez les aliments de manière à permettre la circulation de l'air.
- Afin d'éviter la contamination des aliments entre eux, enroulez-les dans du film alimentaire ou stockez-les dans des boîtes hermétiques.
- Lors de la préparation de plats, touchez-les avec les mains propres uniquement. Avant de préparer un autre plat, lavez-vous les mains plusieurs fois. Lavez-vous les mains avant de manger également.
- Nettoyez vos ustensiles de cuisine (cuillères, planches à découper, couteaux, etc.) avant de les réutiliser.

table des matières

INSTALLATION DE VOTRE RÉFRIGÉRATEUR SIDE-BY-SIDE

9

- 9 Préparation de l'installation
- 11 Mise en place des portes du réfrigérateur
- 14 Mise à niveau du réfrigérateur
- 15 Réglage précis de l'alignement des portes
- 16 Vérification de l'alimentation en eau
- 17 Installation de l'alimentation en eau
- 19 Réglage de l'appareil

FONCTIONNEMENT DE VOTRE RÉFRIGÉRATEUR SIDE-BY-SIDE SAMSUNG

21

- 20 Fonctionnement du réfrigérateur
- 21 Utilisation du panneau de commande/de l'afficheur numérique
- 22 Réglage de la température
- 23 Utilisation du distributeur d'eau froide et de glace
- 24 Rangement des aliments
- 26 Tiroir Cool Select Zone™ (en option, seulement sur certains modèles)
- 27 Démontage des accessoires du congélateur/réfrigérateur
- 28 Nettoyage du réfrigérateur
- 29 Remplacement des ampoules et des filtres à eau
- 30 Ouverture et fermeture des portes

DÉPANNAGE

31

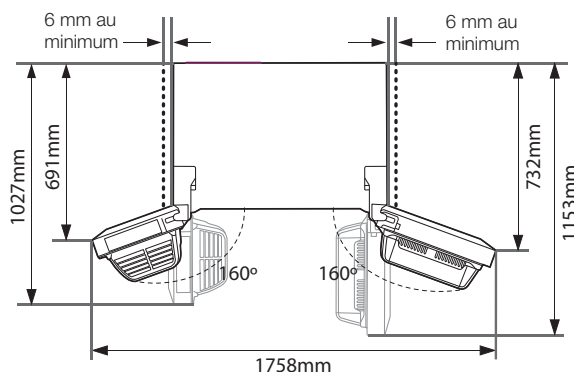
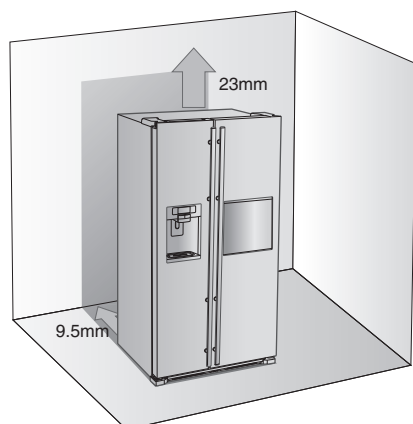
installation de votre réfrigérateur Side-By-Side

PRÉPARATION DE L'INSTALLATION

Félicitations ! Vous venez d'acquérir un réfrigérateur Side-By-Side de Samsung. Nous espérons que ses fonctions innovantes répondront à toutes vos attentes.

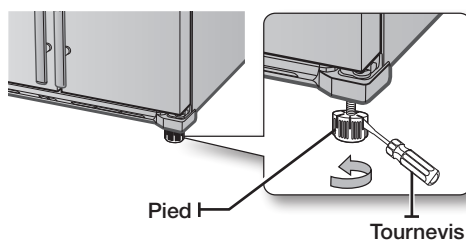
Choix du lieu d'installation

- La pièce doit disposer d'une arrivée d'eau.
- La pièce ne doit pas être exposée à la lumière directe du soleil.
- Le sol de la pièce doit être parfaitement horizontal.
- La pièce doit offrir un espace suffisant pour permettre une ouverture facile des portes du réfrigérateur.
- La pièce doit présenter une surface plane suffisante pour y installer le réfrigérateur.
 - Si l'appareil ne se trouve pas sur une surface plane, le système de refroidissement interne peut ne pas fonctionner correctement.
 - Un espace minimum est requis. Voir les illustrations ci-dessous.

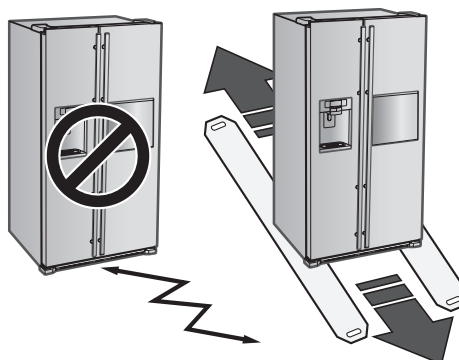


Déplacement de votre réfrigérateur

Afin de ne pas endommager le sol, assurez-vous que les pieds avant de mise à niveau sont relevés (au-dessus du sol). Reportez-vous à la section "Mise à niveau du réfrigérateur" (page 14). Afin de protéger l'état de surface du sol, placez une feuille de protection sous le réfrigérateur, comme le carton d'emballage par exemple.



Pendant l'installation, à l'occasion d'une réparation ou en cas de nettoyage de l'arrière du réfrigérateur, tirez et replacez l'appareil en le déplaçant sur une ligne droite.



Avant toute chose, mesurez les dimensions des portes (largeur et hauteur), des seuils, des plafonds ou des escaliers permettant d'accéder à la pièce où vous souhaitez installer le réfrigérateur, afin de vous assurer que vous pourrez le déplacer sans difficulté.

Les dimensions exactes du réfrigérateur sont indiquées dans le tableau ci-dessous.

MODÈLE		RSG5*	RSG5*CRS
Dimensions (mm)	Largeur	Sans la porte	908
		Avec la porte	912
	Profondeur	Réfrigérateur uniquement	600
		Sans poignée	687
		Avec poignée	737
	Hauteur	Sans porte	1745
Avec porte		1780	



- Prévoyez un espace suffisant tout autour de l'appareil lors de son installation. Vous réduirez ainsi sa consommation électrique.
- N'installez pas l'appareil dans une pièce où la température est inférieure à 10° C.
- Débranchez la conduite d'arrivée d'eau AVANT de démonter la porte du congélateur. Voir la section "Débranchement de la ligne d'arrivée d'eau" pour éviter tout dommage.

AVANT D'UTILISER LA MACHINE À GLACE

Démontez

- Tenez la poignée comme indiqué par la figure 1.
- Tirez tout doucement la partie inférieure.
- Retirez lentement le bac à glace.

Remontez

- Remontez-le dans le sens inverse du démontage.
- Poussez fermement le bac jusqu'au son « Clic ».
- Si le bac en glace ne se met pas correctement en place, tournez de 90 degrés la poignée d'entraînement située à l'arrière et remontez-le comme indiqué par la figure 2.

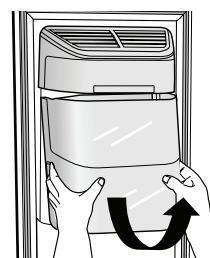


Figure 1

Avant d'appeler le service après-vente

- Tous les sons que vous entendez lorsque la machine à glace fait tomber de la glace dans le bac font partie du fonctionnement normal.
- Ne pas distribuer de glace pendant une longue période peut provoquer des bouchons de glace dans le bac à glace. Retirez la glace résiduelle et videz le bac.
- Si la glace ne vient pas, vérifiez s'il n'y a pas de glace coincée dans la chute et retirez-la le cas échéant.

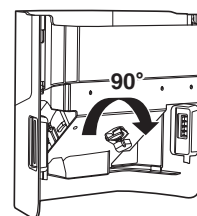
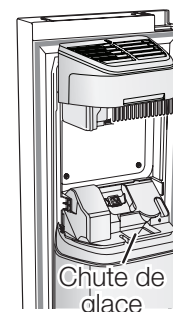


Figure 2



ATTENTION

- Si ICE OFF clignote sur le panneau d'affichage, réinsérez le bac et/ou assurez-vous qu'il est installé correctement.
- Quand la porte est ouverte, le distributeur de glace et d'eau ne fonctionne pas.
- Si vous fermez fortement la porte, vous pourriez renverser de l'eau de la machine à glace.
- Pour éviter de faire tomber le bac à glace, utilisez vos deux mains pour le démonter.
- Pour éviter de vous blesser, assurez-vous de nettoyer la glace ou les traces d'eau qui auraient pu tomber sur le sol.
- Ne laissez pas les enfants se pendre à distributeur de glace ou au bac. Ils pourraient se blesser.
- Assurez-vous de ne pas placer vos mains ni aucun objet dans la chute de glace. Ceci pourrait provoquer des blessures ou endommager des pièces mécaniques.



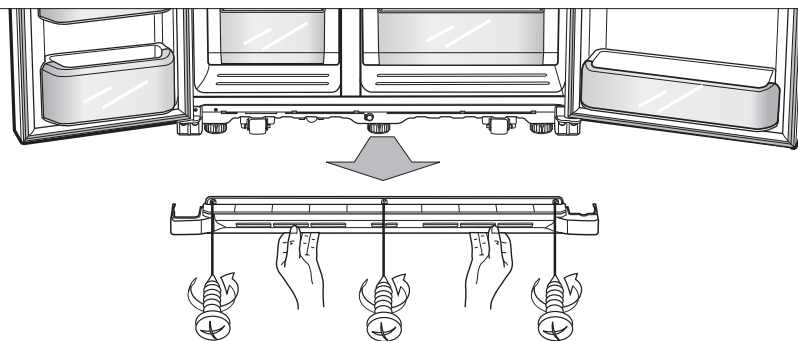
installation de votre réfrigérateur Side-By-Side

MISE EN PLACE DES PORTES DU RÉFRIGÉRATEUR

Si nécessaire, vous pouvez démonter les portes du réfrigérateur pour faciliter son transport dans la pièce.

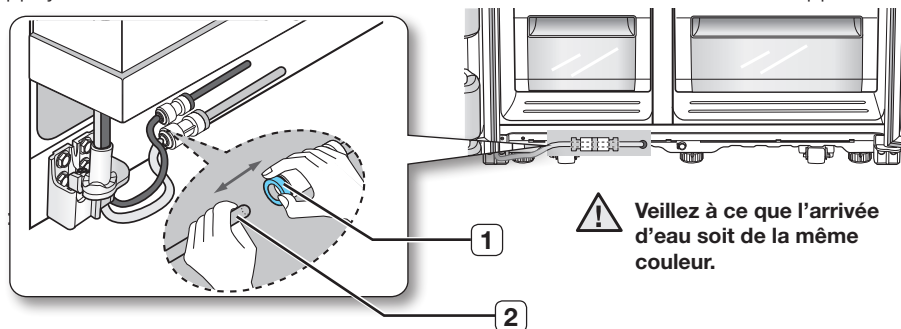
Démontage de la plinthe avant

Ouvrez les portes du congélateur et du réfrigérateur, puis dévissez la plinthe (retirez les vis en tournant dans le sens inverse des aiguilles d'une montre)



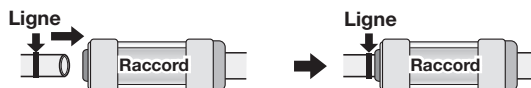
Débranchement de la conduite d'arrivée d'eau

1. Appuyez sur le raccord **1** et tirez la conduite d'arrivée d'eau **2** dans le sens opposé.

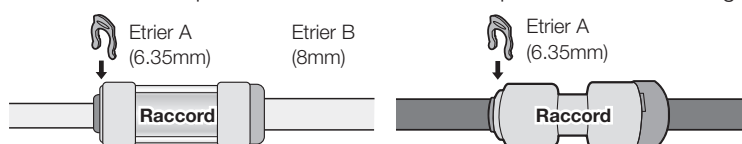



Montage de la conduite d'arrivée d'eau

1. La ligne d'eau doit être insérée jusqu'à la ligne repère pour empêcher toute fuite d'eau ou suintement du distributeur d'eau.



2. Insérez les 2 étriers du pack d'installation et vérifiez qu'ils maintiennent la ligne fermement.



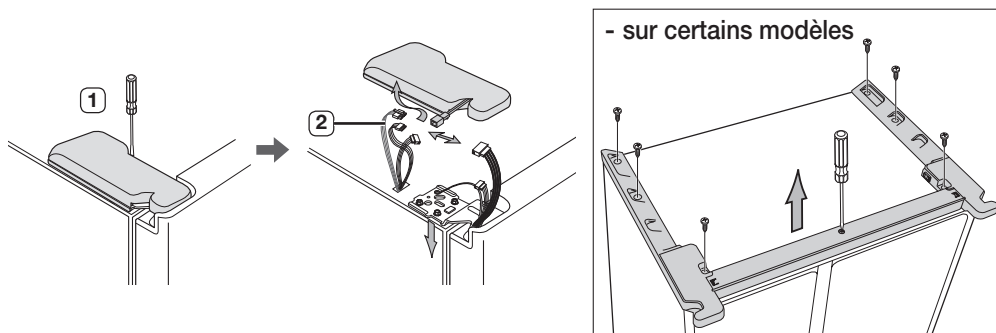
 Ne coupez pas la conduite d'eau. Retirez-la délicatement du raccord.

Démontage de la porte du congélateur

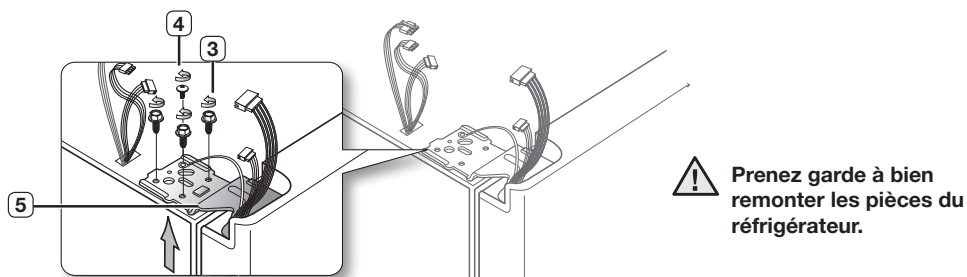
Veillez vérifier les points ci-dessous.

- Soulevez la porte à la verticale afin de ne pas endommager les charnières.
- Veillez à ne pas pincer la conduite d'eau et le faisceau de câbles de la porte.
- Posez les portes sur une surface protégée afin de ne pas les rayer ou les endommager.

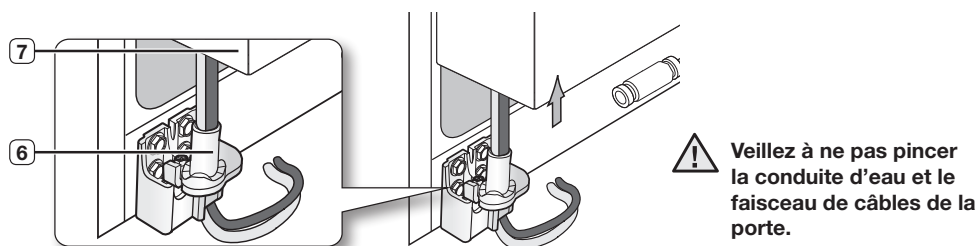
1. Fermez la porte du congélateur, retirez le capot de la charnière supérieure **1** à l'aide d'un tournevis, puis débranchez délicatement les câbles **2**.



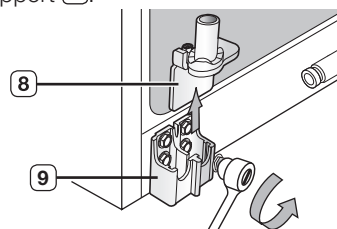
2. Retirez les vis **3** de la charnière et la vis de terre **4**, puis démontez la charnière supérieure **5**. Veillez à maintenir fermement la porte lorsque vous la démontez.



3. Dégagez la porte de la charnière inférieure **6** en la soulevant doucement à la verticale **7**.



4. Retirez délicatement la charnière inférieure **8** de son support **9**.

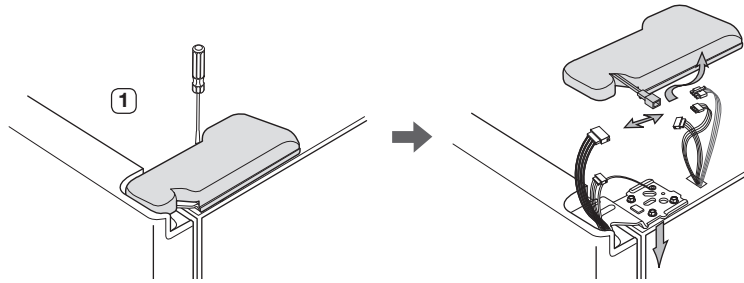


Montage des portes du congélateur

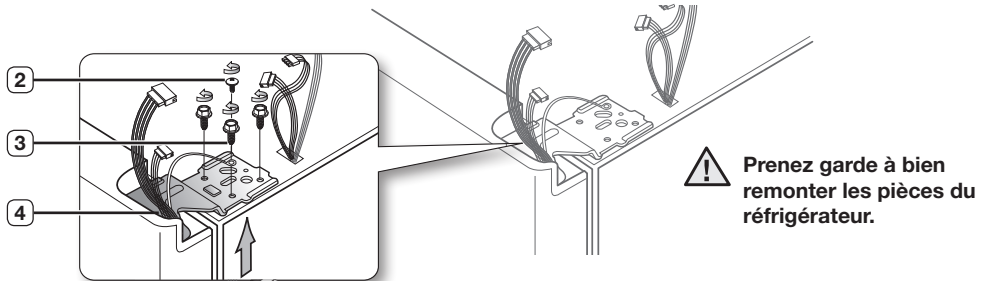
 Pour remonter les portes du congélateur, répétez ces opérations dans l'ordre inverse.

Démontage de la porte du réfrigérateur

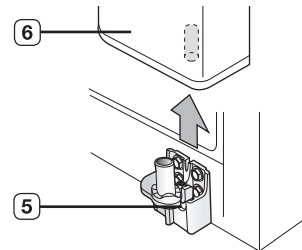
1. Fermez la porte et retirez le capot de la charnière supérieure **1** à l'aide d'un tournevis.



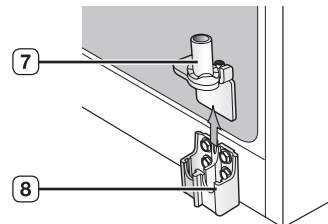
2. Retirez les vis **2** de la charnière et la vis de terre **3**, puis démontez la charnière supérieure **4**. Veillez à maintenir fermement la porte lorsque vous la démontez.



3. Dégagez la porte de la charnière inférieure **5** en la soulevant doucement à la verticale **6**.



4. Retirez délicatement la charnière inférieure **7** de son support **8**.

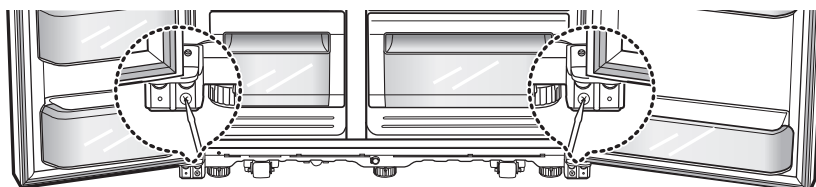


Montage des portes du réfrigérateur

! Pour remonter les portes du réfrigérateur, répétez ces opérations dans l'ordre inverse.

Montage des portes

Monter les portes en vissant les deux vis comme indiqué pour finir toutes les opérations.



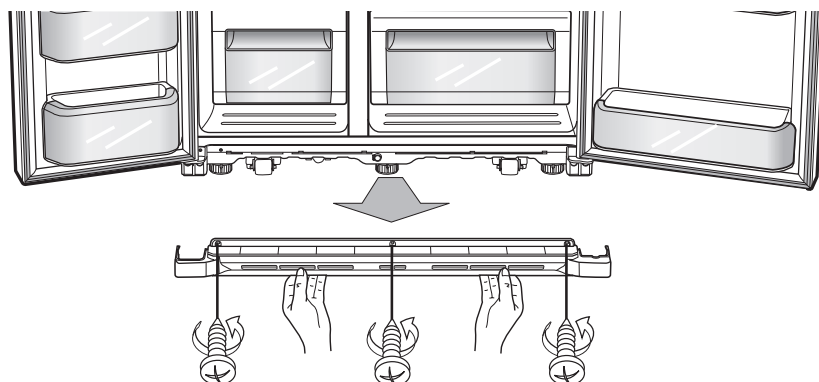
MISE À NIVEAU DU RÉFRIGÉRATEUR

Une fois les portes installées, vous devez vous assurer que le réfrigérateur est parfaitement de niveau avant de procéder aux derniers réglages. Si le réfrigérateur n'est pas de niveau, les portes ne pourront pas être correctement ajustées.

 La façade du réfrigérateur peut également être ajustée.

Avant de mettre le réfrigérateur à niveau, retirez la plinthe avant.

Ouvrez les portes du congélateur et du réfrigérateur, puis retirez la plinthe avant (dévissez dans le sens inverse des aiguilles d'une montre).

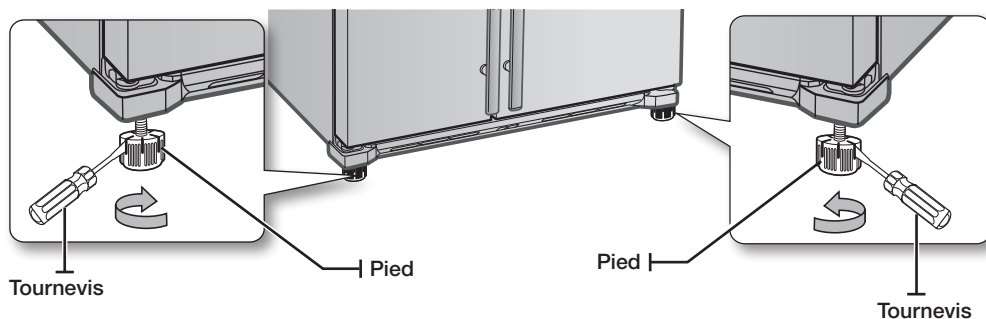


La porte du congélateur est plus basse que celle du réfrigérateur

À l'aide d'un tournevis plat, faites pivoter la molette de réglage vers la gauche ou vers la droite pour mettre le congélateur à niveau.

La porte du congélateur est plus haute que celle du réfrigérateur

À l'aide d'un tournevis plat, faites pivoter la molette de réglage vers la gauche ou vers la droite pour mettre le réfrigérateur à niveau.

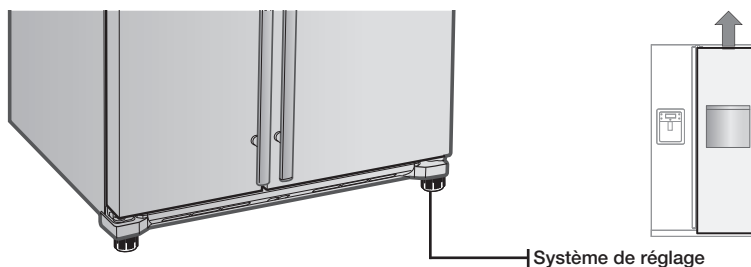


 Si vous devez effectuer des réglages précis, reportez-vous à la section suivante.

RÉGLAGE PRÉCIS DE L'ALIGNEMENT DES PORTES

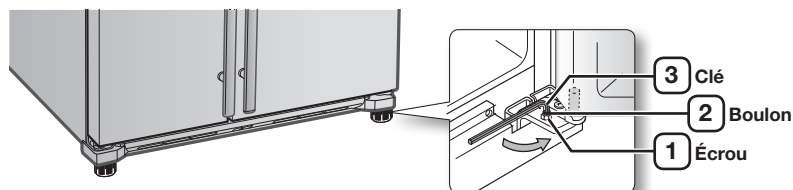
Avant toute chose, vérifiez que le réfrigérateur est de niveau. Si nécessaire, reportez-vous à la section précédente.

La porte du congélateur est plus haute que celle du réfrigérateur



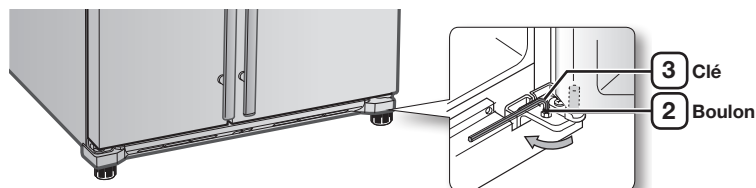
La procédure de réglage est valable dans les deux cas. Ouvrez les portes et réglez-les l'une après l'autre, comme indiqué ci-dessous :

1. Dévissez l'écrou **1** de la charnière inférieure jusqu'à ce qu'il atteigne l'extrémité du boulon **2**.



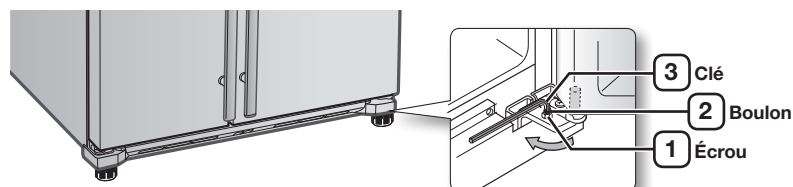
-  Pour dévisser l'écrou **1**, utilisez la clé Allen fournie **3** afin de débloquer le boulon **2** (sens inverse des aiguilles d'une montre). Vous pouvez ensuite dévisser l'écrou **1** à la main.

2. Réglez la hauteur des portes en tournant le boulon **2** vers la gauche  ou la droite .



-  Si vous tournez le boulon dans le sens des aiguilles d'une montre , la porte monte.

3. Une fois les réglages effectués, tournez l'écrou **1** vers la gauche **3** jusqu'à ce qu'il arrive en butée sur le boulon. Serrez le boulon à l'aide de la clé **1** pour bloquer l'écrou .



-  Si l'écrou n'est pas correctement bloqué, le boulon risque de se desserrer.

CONTRÔLE DE L'ARRIVÉE D'EAU DU DISTRIBUTEUR

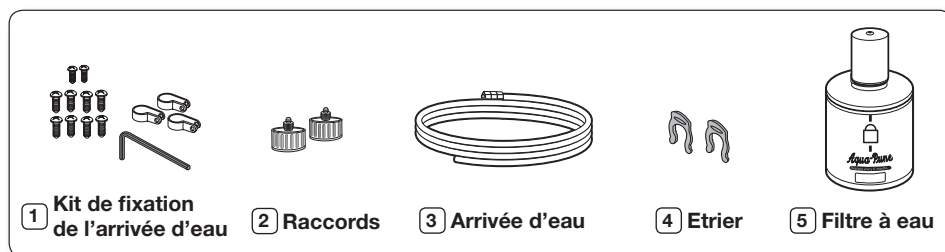
Votre nouveau réfrigérateur Samsung est, entre autres, équipé d'un distributeur d'eau. Par mesure d'hygiène, les particules indésirables sont retenues par un filtre à eau. Cependant, ce filtre ne stérilise pas l'eau et ne détruit pas les micro-organismes. Vous devez pour cela vous procurer un système de purification d'eau.

Pour garantir le bon fonctionnement de l'appareil à glaçons, une pression d'eau de 138 à 862 kPa est nécessaire. Dans des conditions d'utilisation normale, cette pression permet de remplir un gobelet de 17 cl en 10 secondes.

Si la pression d'eau est insuffisante (inférieure à 138 kPa), vous devez installer une pompe de surpression. Assurez-vous que le réservoir d'eau se remplit correctement. Pour ce faire, actionnez le levier du distributeur jusqu'à ce que l'eau s'écoule.

 L'appareil est livré avec le kit d'installation de l'arrivée d'eau. Il se trouve dans le tiroir du congélateur ou du réfrigérateur.

Éléments du kit d'installation de l'arrivée d'eau

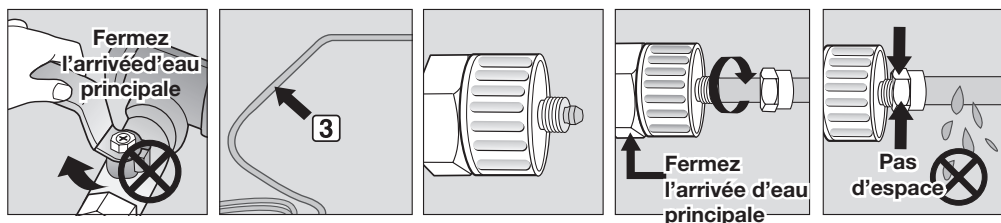


Branchement de l'arrivée d'eau

1. Fermez l'arrivée d'eau principale.
2. Repérez la conduite d'eau potable froide la plus proche.
3. Suivez les instructions d'installation de l'arrivée d'eau fournies avec le kit.

ATTENTION

Le tuyau doit être raccordé à l'arrivée d'eau froide. S'il est raccordé à une arrivée d'eau chaude, le système de purification peut rencontrer des problèmes de fonctionnement.



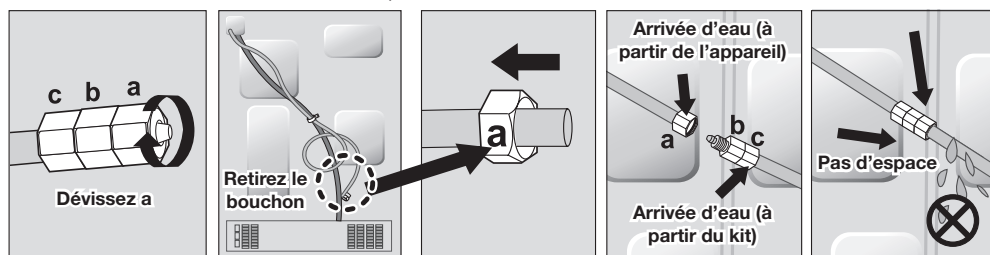
4. Raccordez la conduite d'eau au filtre, ouvrez l'arrivée d'eau et faites couler environ 3 l d'eau pour nettoyer et amorcer le filtre.


installation de votre réfrigérateur Side-By-Side


INSTALLATION DE L'ALIMENTATION EN EAU

Raccordement du tuyau d'arrivée d'eau au réfrigérateur

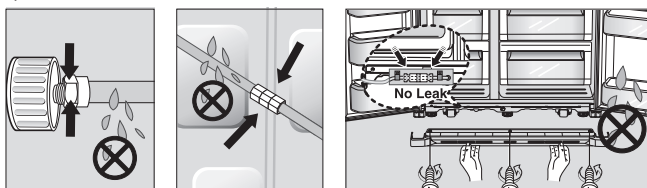
1. Démontez le tuyau d'arrivée d'eau, retirez le bouchon et mettez l'écrou de serrage en place.
2. Raccordez le tuyau du réfrigérateur au kit d'installation de l'arrivée d'eau fourni.
3. Vissez l'écrou sur le raccord. Les deux éléments doivent être correctement serrés.
4. Ouvrez l'arrivée d'eau et vérifiez la présence de fuites.



-  Raccordez le réfrigérateur à une arrivée d'eau potable uniquement. Pour réparer ou démonter l'arrivée d'eau, découpez le tube en plastique sur 65 mm afin que celui-ci s'ajuste parfaitement et ne présente aucune fuite.

 **Avant toute utilisation, vous devez contrôler la présence de fuites au niveau de ATTENTION ces emplacements.**

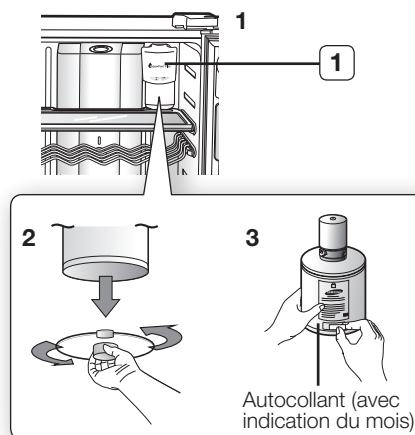
- La garantie Samsung ne couvre pas l'INSTALLATION DE L'ARRIVÉE D'EAU.
- Cette opération est à la charge du client, sauf si le prix de vente comprend les frais d'installation.
- Si nécessaire, contactez un plombier ou un installateur agréé.
- En cas de fuite provoquée par un problème d'installation, contactez un installateur.



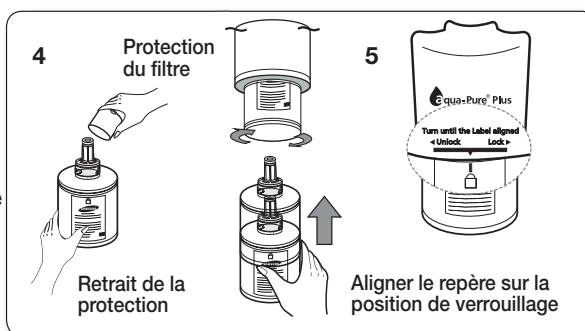
Installation du filtre à eau

-  Retirez la clayette supérieure avant de procéder à l'installation.

1. Retirez le logement du filtre à eau (1).
2. Dévissez le bouchon en le tournant dans le sens inverse des aiguilles d'une montre. Conservez-le en lieu sûr si vous n'utilisez pas de filtre.
3. Retirez le filtre à eau de son compartiment et collez l'étiquette de remplacement sur le filtre, tel indiqué ci-contre. Comptez six mois à partir de la date actuelle et collez l'étiquette correspondante sur le filtre. Par exemple, si vous installez le filtre en mars, placez l'étiquette "SEP" sur le filtre pour vous rappeler de le changer en septembre. Ainsi, vous pourrez vérifier à tout moment s'il est temps de remplacer le filtre. En principe, la durée de vie d'un filtre est de six mois.




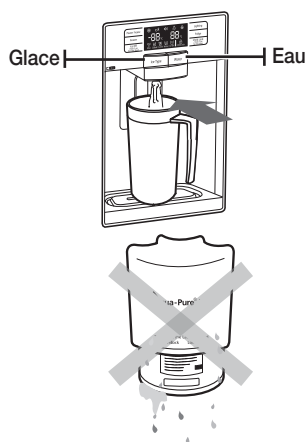
- Retirez le capuchon du filtre et emboîtez le filtre dans son logement.
- Faites doucement pivoter le filtre de 90° dans le sens des aiguilles d'une montre, de manière à l'aligner avec la marque du capuchon et à bloquer le filtre. Vérifiez que le repère de l'étiquette du filtre à eau est bien aligné avec la marque du logement du filtre (voir illustration). Ne serrez pas trop le filtre.



Purge d u système d'alimentation en eau après installation du filtre

- Ouvrez l'alimentation en eau principale et fermez le robinet d'arrivée d'eau.
- Appuyez sur la touche "Water", puis sur la manette du distributeur.
- Laissez couler l'eau du distributeur jusqu'à ce que celle-ci devienne parfaitement claire (environ trois litres). Cette opération permet de nettoyer le circuit d'alimentation en eau et d'en évacuer l'air.
- Répétez cette opération autant de fois que nécessaire.
- Ouvrez la porte du réfrigérateur et assurez-vous que le filtre ne présente aucune fuite.

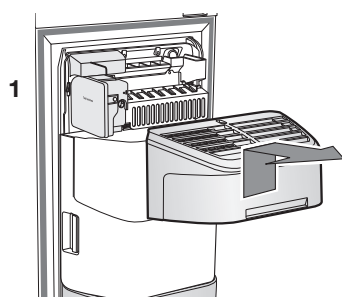
 Une fois le filtre remplacé, il est possible que l'eau sorte brièvement par à-coups du distributeur. Ce phénomène est dû à la présence de bulles d'air dans le circuit. En principe, cela ne doit pas perturber le fonctionnement du distributeur.



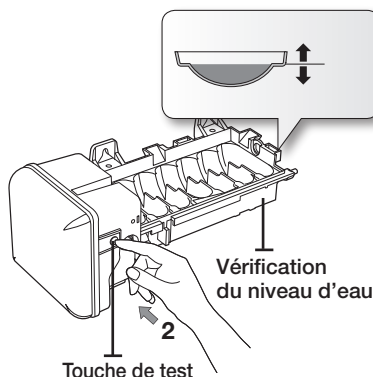
Vérification du niveau d'eau dans le bac à glaçons

- Soulevez le couvercle du bac à glace et tirez doucement le bac.
- Si vous appuyez sur la touche de test pendant 3 secondes, le bac à glaçons se remplit d'eau. Vérifiez que le niveau d'eau est correct (voir l'illustration ci-dessous).

Si le niveau est trop bas, les glaçons seront trop petits. Cela est dû à un problème de pression d'eau de l'alimentation principale. Le réfrigérateur n'est pas en cause.



Bac à glace



Touche de test



ATTENTION

- Il faut quelques minutes pour atteindre le niveau d'eau souhaité.
- N'appuyez pas en continu sur le bouton de test si le plateau est rempli de glace ou d'eau comme indiqué par l'illustration ci-dessous. L'eau pourrait déborder, ou la glace pourrait se bloquer.
- La machine à glace ne fonctionne pas si le réservoir n'est pas installé.
- Si ICE OFF clignote sur le panneau d'affichage, réinstallez le réservoir et/ou vérifiez qu'il est installé correctement.

installation de votre réfrigérateur Side-By-Side

RÉGLAGE DE L'APPAREIL

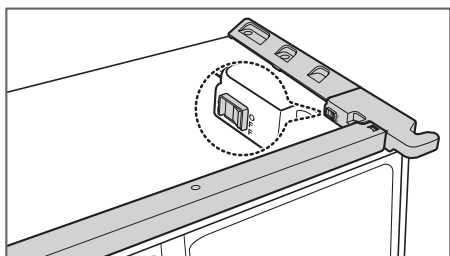
Maintenant que votre nouveau réfrigérateur est en place, vous pouvez désormais le régler et découvrir toutes ses fonctions.

Lorsque vous aurez suivi les étapes ci-dessous, votre réfrigérateur devrait être entièrement opérationnel. Si ce n'est pas le cas, vérifiez l'alimentation électrique ou consultez la section Dépannage de ce mode d'emploi. Pour plus d'informations, contactez le service après-vente de votre revendeur Samsung.

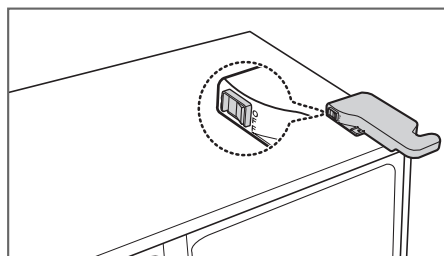
1. Installez le réfrigérateur dans une pièce appropriée, en prévoyant suffisamment d'espace tout autour de l'appareil. Reportez-vous aux instructions d'installation.
2. Après avoir raccordé le réfrigérateur au secteur, assurez-vous que les ampoules s'allument à l'ouverture des portes.
3. Sélectionnez la température la plus basse et attendez une heure.
Le congélateur doit être légèrement réfrigéré et le moteur doit tourner régulièrement en émettant un léger bourdonnement.
4. Plusieurs heures sont nécessaires à l'appareil pour atteindre sa température de fonctionnement normal.
Lorsque la température est suffisamment basse, vous pouvez ranger vos aliments et vos boissons dans le réfrigérateur.

UTILISATION DU RÉCHAUFFEUR ANTI-CONDENSATION

Lorsque le niveau d'humidité à l'intérieur est élevé, de la condensation peut se former autour de la station et du distributeur de boisson. Actionnez le commutateur du réchauffeur anti-condensation pour retirer la condensation, et coupez-le lorsque la condensation a disparu.



(RSG5*CRS MODÈLE)

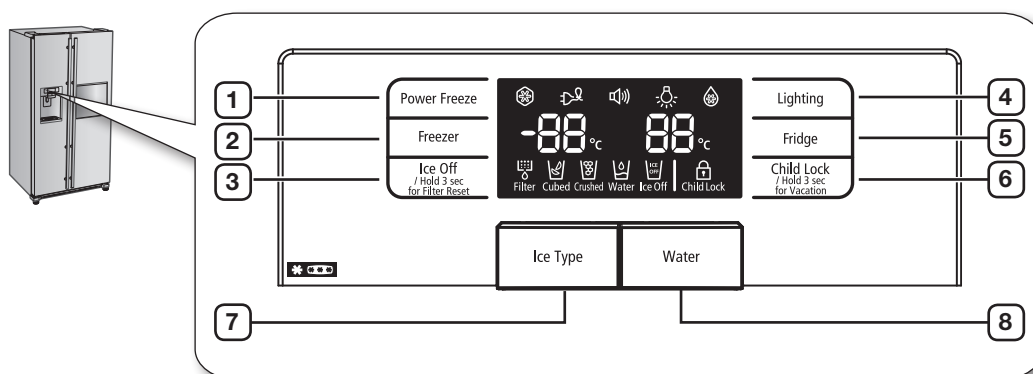


RSG5** (EN OPTION)

fonctionnement de votre réfrigérateur Side-By-Side SAMSUNG

FONCTIONNEMENT DU RÉFRIGÉRATEUR

Utilisation du panneau de commande/de l'afficheur numérique



<p>1 Touche Power Freeze</p>	<p>Permet de congeler rapidement les aliments placés dans le congélateur. Cette fonction est utile pour congeler rapidement des denrées périssables ou abaisser la température du congélateur si celle-ci est trop élevée (si vous avez laissé la porte ouverte, par exemple). Vous devez activer cette fonction au minimum 24 heures avant de placer une grande quantité de denrées alimentaires dans le congélateur.</p>
<p>2 Touche Freezer</p>	<p>Appuyez sur la touche Freezer pour régler la température du congélateur. Celle-ci peut être comprise entre -14° C et -25° C.</p>
<p>3 Touche Ice Off</p>	<p>Appuyez sur cette touche pour arrêter la machine à glaçons. Lorsque vous remplacez le filtre, maintenez cette touche enfoncée pendant 3 secondes pour remettre le système à zéro. Si ICE OFF clignote sur le panneau d'affichage, réinstallez le réservoir et/ou vérifiez qu'il est installé correctement.</p>
<p>4 Touche Lighting</p>	<p>Appuyez sur la touche Lighting (éclairage) pour que la lampe led du distributeur reste allumée.</p>
<p>5 Touche Fridge</p>	<p>Appuyez sur la touche Fridge (réfrigérateur) pour régler votre réfrigérateur à la température souhaitée. Vous pouvez régler la température entre 1 et 7°C ou sur Power cool. Power cool s'affiche à l'écran en dessous de 1°C.</p>
<p>6 Touche Child Lock</p>	<p>Appuyez sur cette touche pour verrouiller tous les boutons. La touche Ice Type et la manette du distributeur sont également verrouillées. Pour désactiver cette fonction, appuyez de nouveau sur cette touche. Maintenez cette touche enfoncée pendant trois secondes lorsque vous devez vous absenter ou lorsque vous n'avez pas besoin d'utiliser le réfrigérateur. Sa température s'élèvera environ à 15° C. Le congélateur fonctionnera normalement.</p>
<p>7 Touche Ice Type</p>	<p>Cette touche vous permet de choisir le type de glace : glaçons ou glace pilée.</p>
<p>8 Touche Water</p>	<p>Appuyez sur cette touche pour avoir de l'eau.</p>

AFFICHEUR NUMÉRIQUE

"Freezer Temp." indique la température du congélateur.

"Fridge Temp." indique la température du réfrigérateur.

En cas de non-utilisation, il est normal que l'écran s'éteigne.

Power Freeze

Cette icône apparaît lorsque vous activez la fonction "**Power Freeze**". Elle permet d'accélérer la production de glace. Pour désactiver cette fonction, appuyez une nouvelle fois sur la touche.



Cette fonction entraîne une surconsommation électrique de l'appareil. Désactivez-la lorsque vous n'en avez plus besoin. Le congélateur retrouve alors sa température d'origine.

Vacation

Cette icône apparaît lorsque vous activez la fonction "**Vacation**".

Maintenez la touche Child Lock enfoncée pendant trois secondes lorsque vous devez vous absenter ou lorsque vous n'avez pas besoin d'utiliser le réfrigérateur. Sa température s'élèvera environ à 15° C. Le congélateur fonctionnera normalement. Vous devez vider le compartiment réfrigérateur. La section du réfrigérateur doit être vidée.

Alarm

Cette icône s'affiche en permanence. Vous entendrez une alarme si une porte reste ouverte plus de 2 minutes. L'alarme cesse lorsque vous refermez la porte. Pour désactiver la fonction alarme, appuyez en même temps sur les touches Lighting et Fridge pendant trois secondes.

Lighting

Cette icône apparaît lorsque vous activez la fonction "Lighting". Le distributeur (sous l'afficheur) est alors éclairé en permanence. Si vous souhaitez que le distributeur soit uniquement éclairé lorsque vous l'utilisez, désactivez la fonction "Lighting".

Power Cool

Cette icône apparaît lorsque vous activez la fonction "Power Cool".

Utilisez cette fonction pour refroidir rapidement le réfrigérateur.

Elle vous permet d'abaisser sa température pendant deux heures et demi environ.

Voyant du filtre

Lorsque le voyant du filtre devient rouge, vous devez remplacer le filtre. Il doit être remplacé tous les 6 mois environ.

Lorsque vous placez le filtre à eau pour la première fois, le voyant est bleu.

Le voyant est violet lorsque vous avez utilisé le filtre pendant 5 mois.

Le voyant est rouge lorsque vous avez utilisé le filtre pendant 6 mois.

Après avoir remplacé le filtre (voir page 29 pour les instructions), maintenez la touche Ice off enfoncée pendant 3 secondes environ pour que le voyant s'éteigne.

Glaçons , glace pilée

Utilisez le panneau de commande pour lancer la production de glaçons ou de glace pilée. Le voyant Ice type indique le type de glace sélectionnée.

Water

Cette icône apparaît lorsque vous activez la fonction "Water".

Ice Off (Pas de glace)

Cette icône apparaît lorsque vous activez la fonction "Ice off". L'appareil ne produit pas de glace. Si ICE OFF clignote sur le panneau d'affichage, réinstallez le réservoir et/ou vérifiez qu'il est installé correctement.

Child Lock (Verrouillage enfant)

Cette icône s'allume lorsque vous activez la fonction de verrouillage parental, en appuyant sur le bouton Child Lock. Appuyez à nouveau sur ce bouton pour réactiver la fonction. Utilisez cette fonction pour empêcher les enfants d'intervenir sur les températures et les réglages du filtre. Ce bouton a également une autre fonction (UNIQUEMENT POUR RSG5D/F/K**). Lorsque ce bouton est appuyé (la lampe d'indication de verrouillage s'allume), le réchauffeur pour le contrôle de condensation est éteint dans le même temps. Si de la condensation apparaît autour du cache du distributeur ou de la station de boissons avec cette fonction, appuyez à nouveau sur ce bouton. Ensuite, la lumière s'éteint et la fonction de contrôle de condensation s'exécute, et toutes les touches se déverrouillent en même temps.

RÉGLAGE DE LA TEMPÉRATURE

Température de base du congélateur et du réfrigérateur

Les températures de base recommandées des compartiments congélateur et réfrigérateur s'élèvent respectivement à -20° C/3° C.

Si la température des compartiments est trop élevée ou trop basse, réglez-la manuellement.

Réglage de la température du congélateur

Vous pouvez sélectionner une température comprise entre -14° C et -25° C, en fonction de vos besoins. Appuyez plusieurs fois sur la touche **Freezer** jusqu'à ce que la température désirée s'affiche. Notez que certains aliments, tels que les glaces, peuvent commencer à fondre à partir de -16° C.

Chaque pression sur la touche permet d'abaisser la température par palier entre -14° C et -25° C. Lorsque la température de -14° C est sélectionnée, une nouvelle pression sur la touche permet de repasser à la température de -25° C.

Une fois le réglage effectué, la température du congélateur s'affiche au bout de cinq secondes. Cette valeur changera progressivement jusqu'à ce que la température sélectionnée soit atteinte.

Réglage de la température du réfrigérateur

Vous pouvez sélectionner une température comprise entre 7° C et 1° C, en fonction de vos besoins. Appuyez plusieurs fois sur la touche **Fridge** jusqu'à ce que la température désirée s'affiche.

La température se règle de la même façon que pour le congélateur.

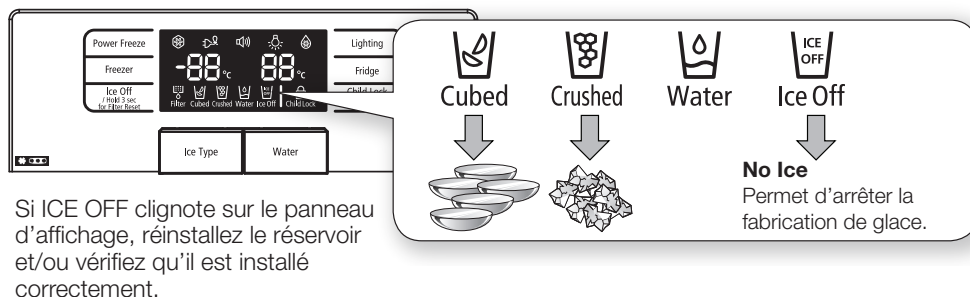
Appuyez sur la touche **Fridge** pour régler la température du réfrigérateur. Une fois le réglage effectué, la température du réfrigérateur changera progressivement jusqu'à ce que la valeur sélectionnée soit atteinte. La température est indiquée sur l'afficheur numérique.

L'ouverture fréquente des portes ou la présence d'aliments tièdes ou chauds dans l'appareil peut entraîner une hausse de la température à l'intérieur du congélateur ou du réfrigérateur. Dans ce cas, l'afficheur numérique clignote. L'afficheur cesse de clignoter dès que le congélateur et le réfrigérateur retrouvent leur température initiale.

Si ce n'est pas le cas, vous devrez réinitialiser le réfrigérateur. Débranchez l'appareil, puis rebranchez-le au bout de 10 minutes.

fonctionnement de votre réfrigérateur Side-By-Side SAMSUNG

UTILISATION DU DISTRIBUTEUR D'EAU FROIDE ET DE GLACE



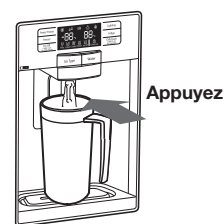
Utilisation du distributeur d'eau

Appuyez sur la touche "Water" (eau).

Placez un verre sous le distributeur et appuyez délicatement sur la manette. Placez correctement le verre sous le distributeur pour éviter toute projection d'eau.

Pour obtenir de l'eau plus froide

- L'eau distribuée est froide, et non glacée.
- Si vous voulez de l'eau plus froide avec de la glace, versez de la glace dans votre verre avant de le compléter avec de l'eau, pour éviter les éclaboussures.



Utilisation du distributeur de glace

Appuyez sur la touche Ice Type pour sélectionner le type de glace désiré.

Placez un verre sous le distributeur et appuyez délicatement sur la manette.

Placez correctement le verre sous le distributeur pour éviter toute projection de glace.

Lorsqu'il est rempli d'eau ou de glaçons, ne maintenez pas la touche de test enfoncée (voir illustration). L'eau peut déborder ou des morceaux de glace peuvent se coincer.



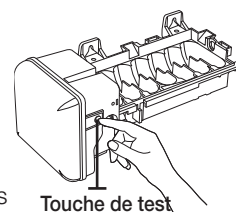
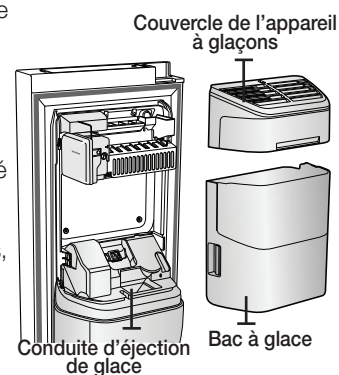
DANGER

- N'introduisez jamais vos doigts, vos mains ou un autre objet dans la conduite d'éjection ou le bac à glace.
 - Vous pourriez vous blesser ou endommager le système de distribution.
- Utilisez uniquement l'appareil à glaçons fourni avec le réfrigérateur.
- Le raccordement à une arrivée d'eau doit être effectué par un technicien qualifié. Utilisez uniquement une arrivée d'eau potable.
- Pour garantir le bon fonctionnement de l'appareil à glaçons, une pression d'eau de 138 à 862 kPa est nécessaire.



ATTENTION

- Si vous n'utilisez pas le distributeur d'eau ou de glace pendant une période prolongée, fermez le robinet d'arrivée d'eau.
 - Vous éviterez ainsi tout risque de fuite.
- Lorsque vous n'avez pas utilisé l'appareil à glaçons pendant un certain temps ou si vous ouvrez souvent la porte du congélateur, les morceaux de glace peuvent rester collés. Dans ce cas, videz le bac à glaçons ou cassez la glace avec un instrument en bois. N'utilisez pas d'instrument tranchant (couteau ou fourchette).
- Lorsque le réservoir est retiré, la machine à glace peut toujours produire un peu de glace résiduelle.





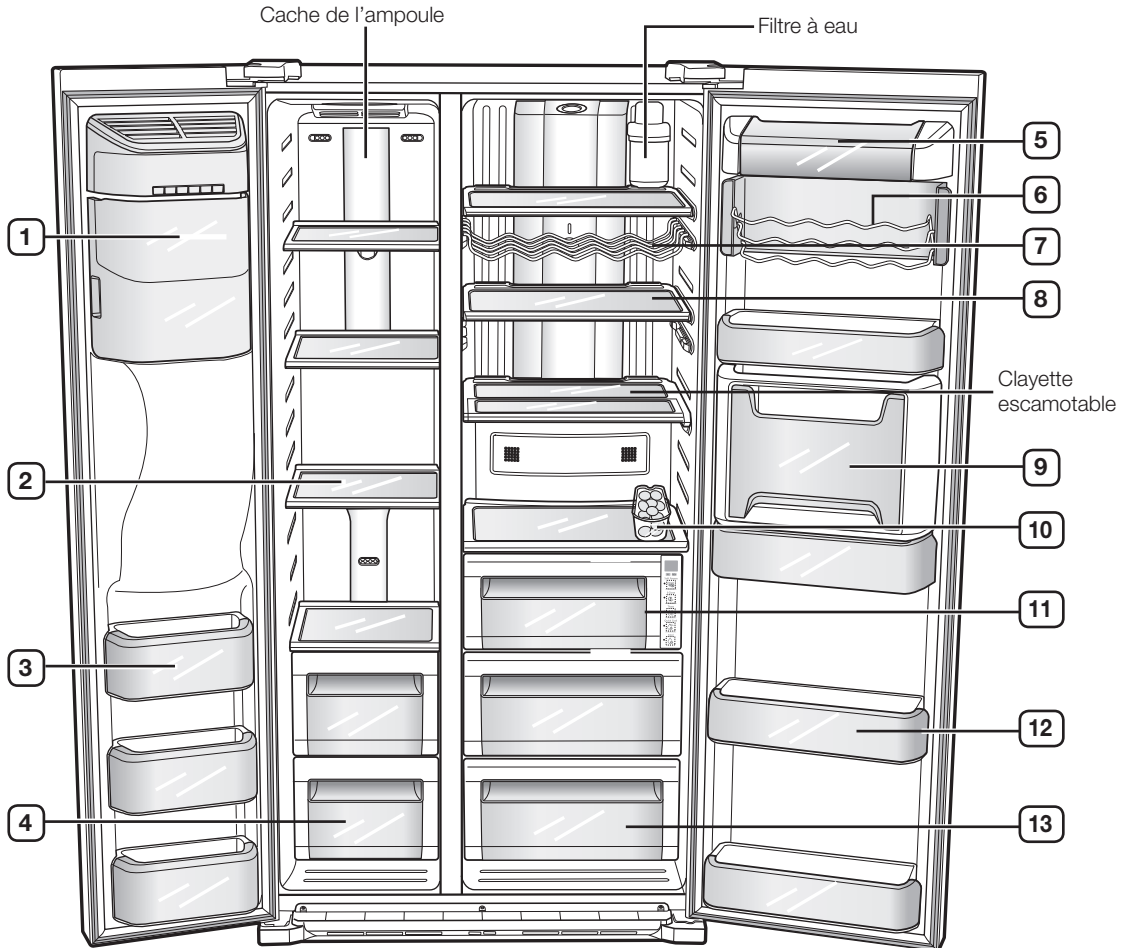
- N'appuyez pas en continu sur le bouton de test si le plateau est rempli de glace ou d'eau comme indiqué par l'illustration ci-dessous. L'eau pourrait déborder, ou la glace pourrait se bloquer.

RANGEMENT DES ALIMENTS

Votre nouveau réfrigérateur Side-By-Side de Samsung dispose de nombreux espaces de rangement et de multiples fonctions. Différents compartiments sont prévus afin que vos aliments conservent toute leur fraîcheur plus longtemps. Afin d'éviter la propagation des odeurs, n'oubliez pas de placer vos aliments dans des emballages aussi hermétiques que possible.



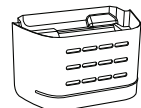
Ce manuel étant commun à plusieurs modèles, les caractéristiques de votre réfrigérateur peuvent légèrement différer de celles décrites dans le présent mode d'emploi.



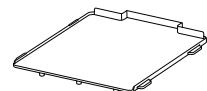
Afin de disposer de plus d'espace, vous pouvez stocker de la nourriture avec le Guard FRE-UPP à la place du bac à glace (1).



Pour obtenir plus de place, vous pouvez retirer des tiroirs du congélateur et placer le 'SHELF FREBOTTOM' en bas du congélateur, car cela n'affecte pas les caractéristiques thermiques et mécaniques. Le volume de rangement du congélateur est calculé sans ces tiroirs.



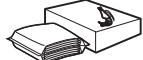



GUARD FRE-UPP
(en option, seulement sur certains modèles)

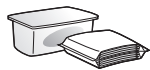





SHELF FRE-BOTTOM
(en option, seulement sur certains modèles)

Rangement des aliments dans le congélateur

1 Bac à glace (en option, seulement sur certains modèles)	<p>- Permet de stocker facilement de gros volumes de glace.</p> <p> DANGER N'introduisez jamais vos doigts, vos mains ni aucun autre objet dans la conduite d'éjection ou le bac à glace. Vous pourriez vous blesser ou endommager le système de distribution.</p>
2 Clayettes	<p>Permettent de ranger tous types d'aliments déjà congelés.</p> 
3 Balconnets	<p>Permettent de ranger de petits aliments congelés et emballés.</p> 
4 Tiroirs	<p>Permettent de ranger de la viande ou des aliments secs. Les aliments doivent être correctement emballés dans du papier aluminium ou rangés dans des récipients hermétiques.</p> 

Rangement des aliments dans le réfrigérateur

5 Balconnet pour produits laitiers	<p>Permet de conserver les produits laitiers (beurre, margarine, yaourts, crème, etc.).</p> 
6 Porte-bouteilles inclinable(en option, seulement sur certains modèles)	<p>Permet de conserver des canettes ou des bouteilles.</p>
7 Porte-bouteilles (vin, en option, seulement sur certains modèles)	<p>Permet de ranger des bouteilles de vin, afin que celui-ci conserve toute sa saveur.</p>
8 Clayettes	<p>Extrêmement résistantes. Permettent de ranger tous types d'aliments et de boissons. Les marques circulaires pouvant apparaître sur les clayettes sont normales. Vous pouvez les faire disparaître à l'aide d'un chiffon humide.</p> 
9 Minibar (en option, seulement sur certains modèles)	<p>Vous permet de conserver les aliments fréquemment utilisés, comme les canettes et les en-cas, et d'y accéder sans ouvrir la porte du réfrigérateur.</p>
10 Casier à oeufs	<p>Permet de ranger les oeufs. Pour en faciliter l'accès, placez le casier à oeufs sur la clayette.</p> 
11 Cool Select Zone™(en option, seulement sur certains modèles)	<p>Permet de préserver le goût et la fraîcheur des aliments. Vous pouvez y conserver du fromage, de la viande, de la volaille, du poisson et les aliments que vous consommez régulièrement.</p> 
12 Balconnets	<p>Permet de conserver les aliments volumineux (briques de lait, bouteilles et autres récipients).</p> 
13 Bac à fruits et légumes	<p>Permet aux fruits et aux légumes de conserver toute leur fraîcheur.</p> 

 Rangez les bouteilles en les regroupant afin qu'elles ne tombent pas lorsque vous ouvrez la porte du réfrigérateur.



- En cas d'inutilisation prolongée, veuillez vider le réfrigérateur et l'éteindre. Essayez toute trace d'humidité à l'intérieur de l'appareil et laissez les portes ouvertes. Cela permet d'éviter l'apparition d'odeurs et de moisissures.
- En cas d'inutilisation prolongée, débranchez la prise d'alimentation.
 - Un problème d'isolation du cordon d'alimentation pourrait provoquer un incendie.

TIROIR COOL SELECT ZONE™ (EN OPTION, SEULEMENT SUR CERTAINS MODÈLES)

Le tiroir Cool Select Zone™ est conçu pour vous simplifier la vie.

Soft Freeze (congélation douce)

En mode "Soft Freeze", la température du tiroir Cool Select Zone™ passe à -5° C, quel que soit le réglage de la température du réfrigérateur. Cette fonction permet de conserver plus longtemps la viande et le poisson.

Chill

Si "Chill" (réfrigérer) est sélectionné, la température du tiroir CoolSelect Zone™ est maintenue à -1°C, quels que soit le réglage de la température générale du réfrigérateur. Cette fonction vous aide notamment à conserver plus longtemps la fraîcheur des viandes et des poissons.

Thaw (décongélation)

En mode décongélation, de l'air successivement chaud puis froid est injecté dans le tiroir Cool Select Zone™. En fonction de la quantité d'aliments à décongeler, vous pouvez sélectionner une durée de 4, 6, 10 ou 12 heures.

En fin de décongélation, les aliments sont encore un peu fermes. Vous pouvez ainsi facilement les découper. Lorsque le cycle de décongélation est terminé, le tiroir Cool Select Zone™ retrouve son mode initial "Chill". Pour interrompre le cycle de décongélation, appuyez sur n'importe quelle touche, à l'exception de la touche Thaw.

Le tableau ci-dessous indique les durées de décongélation de la viande et du poisson en fonction du poids (pour une épaisseur de 25,4 mm). Le poids total des aliments placés dans le tiroir Cool Select Zone™ est également indiqué dans le tableau.

Durée de décongélation	4 heures	6 heures	10 heures	12 heures
Poids	363 g	590 g	771 g	1000 g

Quick Cool (refroidissement rapide)


La fonction "Quick Cool" permet de refroidir de 1 à 3 canettes de boisson placées dans le tiroir Cool Select Zone™ en une heure environ. Lorsque le refroidissement rapide est terminé, le tiroir Cool Select Zone™ reprend son fonctionnement normal.

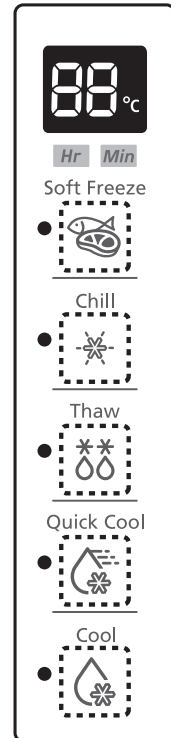
Pour interrompre cette fonction, appuyez une seconde fois sur la touche "Quick Cool". Le tiroir Cool Select Zone™ retrouve alors sa température initiale.

Cool (fraîcheur)

En mode "Cool", la température du tiroir Cool Select Zone™ est identique à celle du réfrigérateur. La température indiquée sur l'afficheur du tiroir doit être identique à celle indiquée sur l'afficheur principal. Le mode "Cool" reproduit la température du réfrigérateur et vous permet de disposer d'un espace de rangement supplémentaire.

 La durée de décongélation peut varier en fonction de la taille et de l'épaisseur du morceau de viande ou de poisson.

 Avant d'utiliser la fonction décongélation, retirez du tiroir tous les aliments que vous ne souhaitez pas décongeler.



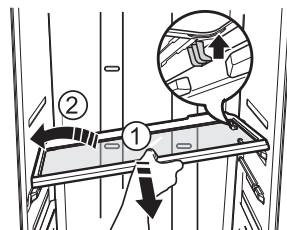
fonctionnement de votre réfrigérateur Side-By-Side SAMSUNG

DÉMONTAGE DES ACCESSOIRES DU CONGÉLATEUR/ RÉFRIGÉRATEUR

Les accessoires du congélateur sont faciles à démonter et à nettoyer.

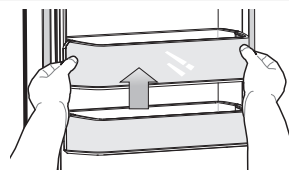
1. Clayettes (congélateur/réfrigérateur)

Déboîtez la clayette en vous aidant du schéma ci-contre.
Ensuite, tournez-la et soulevez-la pour la retirer.



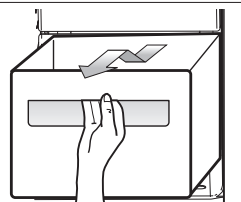
2. BALCONNET

Saisissez le balconnet à deux mains, puis soulevez-le délicatement.



3. TIROIR

Ouvrez le tiroir et soulevez-le légèrement.



4. Bac à glace (congélateur)

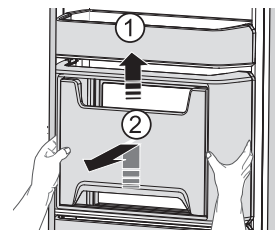
Soulevez le bac à glace et tirez-le doucement vers vous.

- Attrapez la poignée tel qu'indiqué ci-contre.
- Soulevez légèrement la partie inférieure.
- Retirez doucement le bac à glace.



5. Minibar (réfrigérateur, en option, seulement sur certains modèles)

- Soulevez le balconnet supérieur en haut du réfrigérateur, puis retirez-le.
- Placez vos mains sur le couvercle, poussez le minibar vers le haut et retirez-le.



 Ne retirez pas le couvercle en forçant.
Vous risqueriez de l'endommager et de vous blesser.

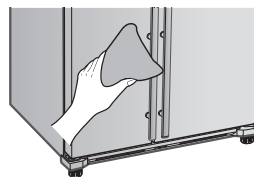
 Avant de démonter les accessoires, déplacez les aliments qui risqueraient de vous gêner.
Si possible, retirez tous les aliments afin de réduire le risque d'accident.

NETTOYAGE DU RÉFRIGÉRATEUR

Le nettoyage régulier de votre réfrigérateur Side-By-Side de Samsung vous permettra de prolonger sa durée de vie. En outre, vous empêcherez ainsi l'apparition d'odeurs et la prolifération de bactéries.

Nettoyage de l'intérieur

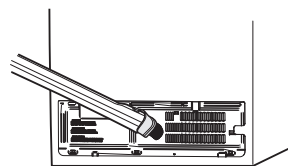
Nettoyez les parois et les accessoires avec un détergent doux, puis essuyez-les à l'aide d'un chiffon doux. Pour faciliter le nettoyage, vous pouvez retirer les tiroirs et les clayettes. Essuyez-les soigneusement avant de les remettre en place.



Nettoyage de l'extérieur

Nettoyez le panneau de commande et l'afficheur numérique à l'aide d'un chiffon propre.

Lors du nettoyage, ne vaporisez pas d'eau sur la surface du réfrigérateur. Humidifiez simplement votre chiffon. Cela vous permettra de nettoyer plus efficacement le réfrigérateur. Les portes, poignées et surfaces de l'appareil doivent être nettoyées à l'aide d'un détergent doux, puis essuyées avec un chiffon doux. Pour que votre réfrigérateur conserve son aspect d'origine, nous vous conseillons de lustrer l'extérieur une à deux fois par an.



DANGER

N'utilisez pas de benzène, de solvant ou de Clorox™.

Vous risqueriez d'endommager la surface de l'appareil ou de provoquer un incendie.

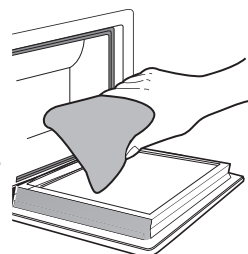
Nettoyage du minibar

Nettoyez le minibar à l'aide d'un chiffon humide. Essuyez-le ensuite à l'aide d'un chiffon doux.



Procédez comme indiqué ci-dessous :

- Ouverture du bar : ce dernier s'ouvrira automatiquement si vous poussez la partie supérieure de l'élément jusqu'à entendre un clic.
- Fermeture du bar : poussez la partie supérieure jusqu'à entendre un clic.



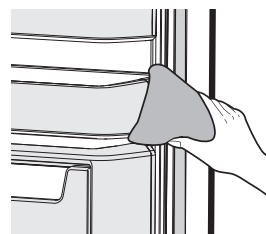
Nettoyage des joints de porte

Si les joints d'étanchéité sont encrassés, les portes risquent de ne pas se fermer correctement, entraînant une perte d'efficacité du réfrigérateur. Nettoyez-les régulièrement à l'aide d'un détergent doux et d'un chiffon humide. Puis, essuyez-les à l'aide d'un chiffon doux.



ATTENTION

Ne projetez pas d'eau sur le réfrigérateur lorsque celui-ci est raccordé au secteur. Vous risqueriez de vous électrocuter. N'utilisez jamais de benzène, de solvant ou de détergent pour voiture afin d'éviter tout risque d'incendie.



fonctionnement de votre réfrigérateur Side-By-Side SAMSUNG

REPLACEMENT DES AMPOULES



Débranchez l'appareil avant de remplacer les ampoules.

- Dans le cas contraire, vous pourriez vous électrocuter.

Si vous rencontrez des difficultés lors du remplacement de l'ampoule, contactez le centre technique.

Remplacement de l'éclairage DEL



Ne démontez pas et ne remplacez pas l'éclairage DEL.

Si vous avez besoin de le remplacer, contactez le centre technique Samsung ou votre revendeur.

REPLACEMENT DU FILTRE À EAU

Le voyant du filtre à eau s'allume lorsque la cartouche du filtre doit être remplacée. Néanmoins, vous disposez d'un certain temps avant que le filtre ne soit complètement hors d'usage, ce qui vous permet de le remplacer. Pour profiter en permanence d'une eau parfaitement pure, nous vous conseillons de remplacer le filtre dès que cela s'avère nécessaire.

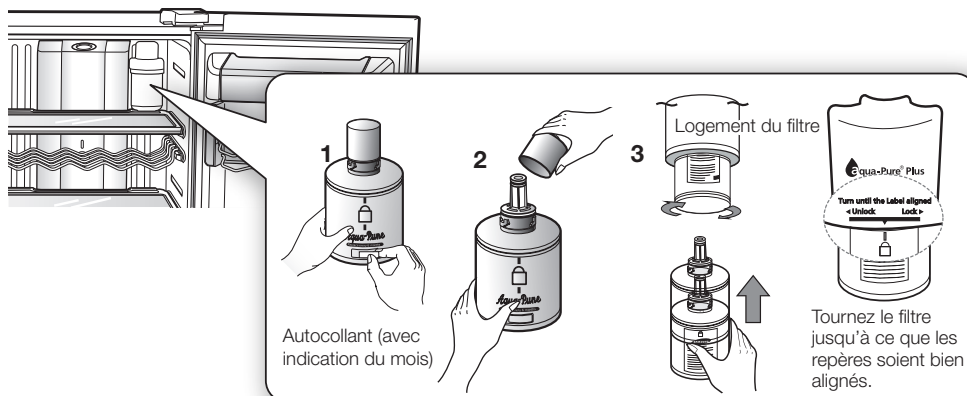


1. Retirez le filtre à eau de son compartiment et collez l'étiquette de remplacement sur le filtre, comme indiqué dans l'illustration.

Comptez six mois à partir de la date actuelle et collez l'étiquette correspondante sur le filtre. Par exemple, si vous installez le filtre en mars, placez l'étiquette "SEP" pour vous rappeler de le changer en septembre. En principe, la durée de vie d'un filtre est de 6 mois.

2. Retirez le bouchon du nouveau filtre puis retirez l'ancien filtre.
3. Mettez le nouveau filtre en place dans son logement.


Faites doucement pivoter le filtre dans le sens des aiguilles d'une montre, de manière à l'aligner avec la marque du capuchon et à bloquer le filtre. Vérifiez que le repère de l'étiquette du filtre à eau est bien aligné avec la marque du logement du filtre (voir illustration). Ne serrez pas trop le filtre.



4. Lorsque le filtre est en place, maintenez la touche Ice Off enfoncée pendant 3 secondes pour remettre le système à zéro.



5. Enfin, laissez couler l'équivalent de trois litres d'eau.
Attendez que l'eau soit parfaitement claire avant de la boire.
6. Voir la section relative à l'installation du filtre à eau (page 17)

 Une fois le filtre remplacé, il est possible que l'eau sorte brièvement par à-coups du distributeur. Ce phénomène est dû à la présence de bulles d'air dans le circuit. En principe, cela ne doit pas perturber le fonctionnement du distributeur.

Commande de cartouches de recharge

Contactez votre revendeur Samsung pour commander les cartouches du filtre.

OUVERTURE ET FERMETURE DES PORTES

Les portes du réfrigérateur sont équipées d'un système d'ouverture et de fermeture destiné à garantir l'étanchéité de l'appareil.

Lorsque vous ouvrez la porte, celle-ci se bloque à un certain moment. Elle restera ouverte même si vous la relâchez. Si la porte est entrouverte, celle-ci se fermera automatiquement.

dépannage

PROBLÈME	SOLUTION
L'appareil ne fonctionne pas du tout ou la température est trop élevée.	<ul style="list-style-type: none"> Assurez-vous que la fiche d'alimentation est correctement branchée. La température indiquée sur le panneau de commande est-elle correctement réglée ? Abaissez la température. L'appareil est-il installé en plein soleil ou à proximité d'une source de chaleur ? L'arrière de l'appareil est-il placé trop près du mur ? Est-il correctement ventilé ?
Les aliments placés à l'intérieur du réfrigérateur sont congelés.	<ul style="list-style-type: none"> La température indiquée sur le panneau de commande est-elle correctement réglée ? Augmentez la température. La température de la pièce est-elle très basse ? Avez-vous placé des produits à forte teneur en eau dans les parties les plus froides du réfrigérateur ? Rangez ces produits dans le réfrigérateur au lieu de les conserver dans le tiroir Cool Select Zone™.
L'appareil émet des bruits inhabituels.	<ul style="list-style-type: none"> Assurez-vous que l'appareil est de niveau et stable. L'arrière de l'appareil est-il placé trop près du mur ? Est-il correctement ventilé ? Des objets sont-ils tombés derrière ou sous l'appareil ? L'appareil peut émettre des craquements. Ce bruit est normal. Il résulte de la dilatation ou de la contraction des différents accessoires à l'intérieur du réfrigérateur.
Les angles avant de l'appareil sont chauds. Des gouttelettes de condensation se forment.	<ul style="list-style-type: none"> Ce phénomène s'explique par la présence de systèmes anti-condensation installés dans les angles avant de l'appareil. La porte du réfrigérateur est-elle entrouverte ? De la condensation peut se former lorsque la porte reste ouverte pendant une durée prolongée.
Le distributeur de glace ne fonctionne pas.	<ul style="list-style-type: none"> Avez-vous attendu 12 heures après l'installation de l'alimentation en eau avant de mettre en route la machine à glaçons ? L'alimentation en eau est-elle branchée ? Le robinet est-il ouvert ? Avez-vous arrêté manuellement l'appareil à glaçons ? Assurez-vous que l'appareil à glaçons est réglé sur Cubed (glaçons) ou Crushed (glace pilée). De la glace est-elle bloquée dans le bac de l'appareil à glaçons ? La température du congélateur est-elle trop élevée ? Abaissez la température.
Un bruit d'écoulement d'eau est perceptible.	<ul style="list-style-type: none"> Cela est normal. Le bruit est dû à la circulation du liquide frigorigène dans le réfrigérateur.
L'intérieur de l'appareil dégage des odeurs.	<ul style="list-style-type: none"> Des aliments sont-ils avariés ? Placez les aliments qui dégagent une forte odeur, tels que le poisson, dans des emballages hermétiques. Nettoyez régulièrement votre congélateur et jetez tout aliment avarié ou présentant des traces suspectes.
Les parois du congélateur sont couvertes de givre.	<ul style="list-style-type: none"> L'orifice de ventilation est-il obstrué ? Veillez à ce que l'air circule librement. Laissez suffisamment d'espace entre les aliments pour permettre à l'air de circuler. La porte du congélateur est-elle correctement fermée ?
Le distributeur d'eau ne fonctionne pas.	<ul style="list-style-type: none"> L'alimentation en eau est-elle branchée ? Le robinet est-il ouvert ? Le tuyau d'arrivée d'eau est-il écrasé ou emmêlé ? Assurez-vous que le tuyau n'est pas obstrué. L'eau du réservoir est-elle gelée en raison d'une température trop basse dans le réfrigérateur ? Augmentez la température.

Français



Comment éliminer ce produit (déchets d'équipements électriques et électroniques)

(Applicable dans les pays de l'Union Européen et aux autres pays européens disposant de systèmes de collecte sélective)

Ce symbole sur le produit ou sa documentation indique qu'il ne doit pas être éliminé en fin de vie avec les autres déchets ménagers. L'élimination incontrôlée des déchets pouvant porter préjudice à l'environnement ou à la santé humaine, veuillez le séparer des autres types de déchets et le recycler de façon responsable. Vous favoriserez ainsi la réutilisation durable des ressources matérielles.

Les particuliers sont invités à contacter le distributeur leur ayant vendu le produit ou à se renseigner auprès de leur mairie pour savoir où et comment ils peuvent se débarrasser de ce produit afin qu'il soit recyclé en respectant l'environnement. Les entreprises sont invitées à contacter leurs fournisseurs et à consulter les conditions de leur contrat de vente. Ce produit ne doit pas être éliminé avec les autres déchets commerciaux.



Comment contacter Samsung dans le monde

Si vous avez des suggestions ou des questions concernant les produits Samsung, veuillez contacter le Service Consommateurs Samsung.

Samsung Service Consommateurs 66 rue des Vanesses

BP 50116 - Villepinte -95950 ROISSY cedex France

01 4863 0000

www.samsung.com/fr



Afin de promouvoir le recyclage, ce présent manuel a été imprimé sur du papier recyclé.