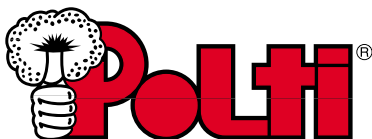
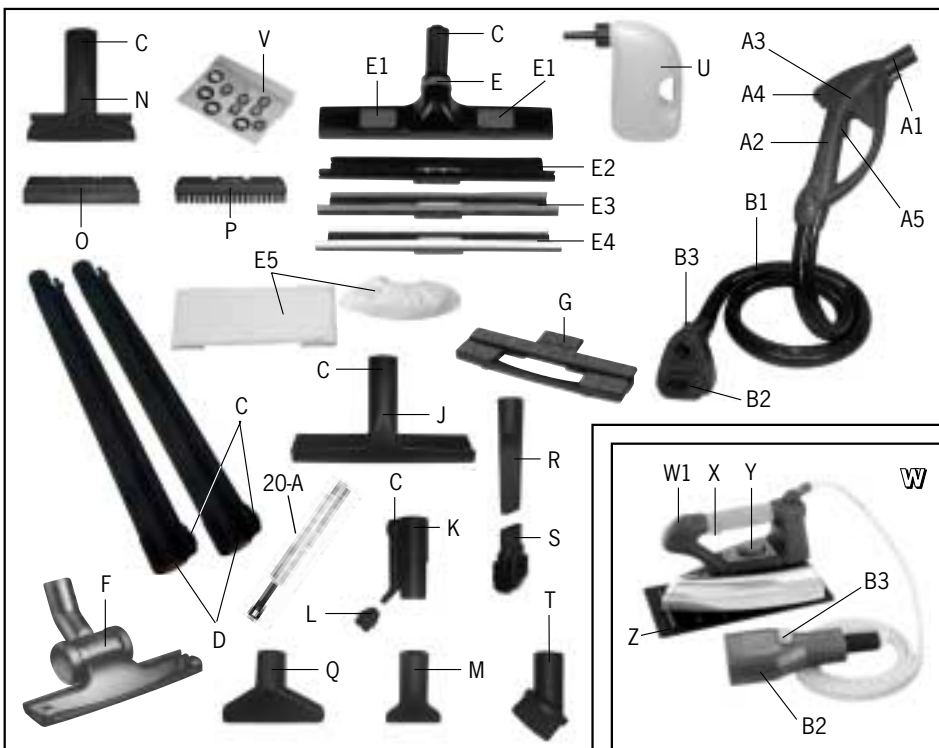
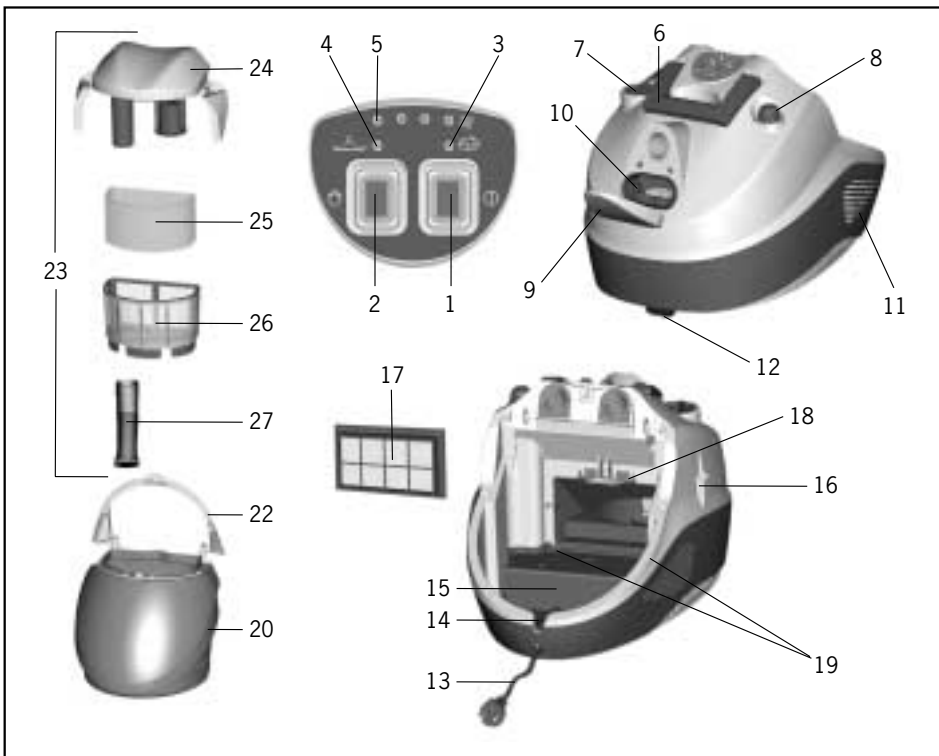


Vaporetto[®] Lecoaspira

710 KIT





Vaporetto®

Lecoaspira

710 KIT

LÉGENDE

- 1) Interrupteur général
- 2) Interrupteur cuve
- 3) Voyant absence d'eau
- 4) Voyant pression
- 5) Indicateurs lumineux augmentation aspiration
- 6) Poignée transport
- 7) Bouchon du réservoir
- 8) Manette réglage vapeur
- 9) Volet prise monobloc
- 10) Prise monobloc
- 11) Grille sortie d'air
- 12) Roues pivotantes
- 13) Fil d'alimentation
- 14) Siège passage fil électrique
- 15) Compartiment range-fil
- 16) Siège porte-accessoires
- 17) Filtre sortie air
- 18) Languette dégagement Filtre sortie air
- 19) Sièges logement Filtre sortie air
- 20) Réservoir d'eau
- 21) Niveau MAX (fig. 5)
- 22) Poignée réservoir d'eau
- 23) Ensemble filtre à eau "EcoActive-Filter"
- 24) Couvercle ensemble filtre à eau "EcoActive-Filter"
- 25) Filtre éponge
- 26) Corps filtre avec élément filtrant micropercé
- 27) Embout filtre

LÉGENDE ACCESSOIRES

- A1) Fixation accessoires
- A2) Poignée
- A3) Touche de sécurité
- A4) Bouton aspiration
- A5) Bouton vapeur
- B1) Gaine vapeur + aspiration
- B2) Fiche monobloc
- B3) Bouton blocage fiche monobloc
- C) Touche blocage accessoires
- D) Tubes rallonge vapeur + aspiration
- E) Brosse multifonctions
- E1) Glissières blocage buses
- E2) Buse avec brosse
- E3) Buse aspiration liquides
- E4) Buse pour moquette
- E5) Chiffonnettes coton
- F) Brosse Joker
- G) Accessoire parquet
- J) Raclette à vitres aspiration-vapeur
- K) Buse haute pression 120° aspiration-vapeur
- L) Brosses colorées 120° aspiration-vapeur
- M) Embout buse haute pression 120° aspiration-vapeur
- N) Petit embout aspiration-vapeur
- O) Buse lave-vitres pour petit embout aspiration-vapeur
- P) Buse avec brosse pour petit embout aspiration-vapeur
- Q) Embout
- R) Lance
- S) Plumeau pour radiateurs
- T) Plumeau pour nettoyage
- U) Bidon de remplissage
- V) Joints de rechange
- W) Fer à repasser
- W1) Touche actionnement jet continu
- X) Bouton demande vapeur
- Y) Manette réglage température
- Z) Support pour fer
- 20-A) Brosse pour nettoyer le réservoir d'eau

La Société POLTI se réserve le droit de procéder à toutes modifications techniques qui s'avèreraient nécessaires sans aucun préavis.

Cher client,

Nous vous remercions de la confiance que vous nous avez accordée en choisissant un appareil Polti.

Vaporetto Lecoaspira 710 Kit vous permettra d'améliorer l'hygiène de votre intérieur et la santé de votre famille. En effet, grâce à Vaporetto Lecoaspira 710 Kit, vous pourrez nettoyer toutes les surfaces avec la force de la vapeur, faire fondre la saleté avant de l'aspirer, et emprisonner dans l'eau poussière, acariens et allergènes.

Grâce à EcoActive-Filter, après le nettoyage, vous pourrez vider l'eau sale sans courir le risque d'envoyer de la poussière partout.

Le système de filtrage de l'air est complété par un Filtre sortie air, chargé de retenir les fines particules, permettant ainsi d'obtenir à la sortie un air à haut niveau de propreté.

La panoplie complète d'accessoires vous permettra d'affronter tous les problèmes de nettoyage et de les résoudre sans fatigue ni pertes de temps.

Les commandes de l'appareil se trouvent également sur la poignée afin de permettre un contrôle immédiat, sans que vous ayez à vous baisser.

Avec Vaporetto Lecoaspira, vous pourrez décider d'utiliser simultanément la vapeur et l'aspiration pour des nettoyages complets, de n'utiliser que l'aspiration pour bien ramasser la poussière ou de n'utiliser que la vapeur pour des nettoyages spécifiques.

Avant d'utiliser Vaporetto Lecoaspira, nous vous recommandons de lire attentivement le présent livret d'instructions.

Qu'est-ce que l'EcoActive-Filter

L'EcoActive-Filter est le filtre à eau révolutionnaire. EcoActive-Filter utilise la force purificatrice naturelle de l'eau pour emprisonner la saleté, en empêchant le contact fastidieux avec la poussière et le phénomène nuisible des dispersions de poussière dans l'air ambiant. Le débit de l'eau contenue dans le filtre spécial et son gargouillement rendent les opérations de nettoyage avec Vaporetto Lecoaspira 710 Kit encore plus efficaces.



**CET APPAREIL EST CONFORME A LA DIRECTIVE CE 89/336
MODIFIEE 93/68 (CEM) ET A LA DIRECTIVE 73/23 MODIFIEE 93/68
(BASSE TENSION)**

UTILISATION CORRECTE DE L'APPAREIL

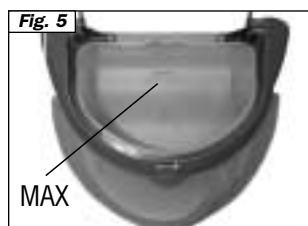
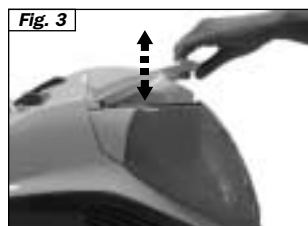
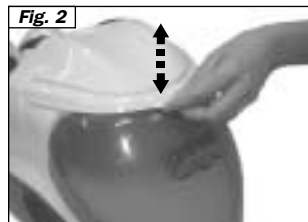
Cet appareil est destiné à être utilisé comme générateur de vapeur et comme aspirateur de liquides et de solides, conformément aux descriptions et instructions fournies dans le présent manuel. Nous vous prions de lire attentivement ces instructions et de les conserver, car elles pourraient vous être utiles par la suite.

PRÉPARATION À L'UTILISATION

- Dévissez le Bouchon de fermeture du réservoir à remplissage automatique (7) (Fig. 1) et versez dans la cuve environ 560 cm³ d'eau en utilisant la bouteille prévue à cet effet (U).

L'appareil peut également fonctionner avec l'eau du robinet. Celle-ci contient toutefois du calcaire qui peut former des incrustations avec le temps, il est donc conseillé d'utiliser un mélange avec 50% d'eau du robinet et 50% d'eau déminéralisée. Il est recommandé d'ajouter le détartrant spécial **KALSTOP FP 2003** à base naturelle pour éviter la formation de calcaire en n'utilisant que de l'eau du robinet.

- Revissez bien à fond le bouchon (7) en faisant attention.
- Soulevez la poignée du réservoir à eau (22) en la dégageant de son siège (Fig. 2) et extrayez le réservoir (20) (Fig. 3).
- Tournez la poignée du réservoir à eau (22) de la façon indiquée à la figure 4, afin de pouvoir extraire l'ensemble filtre à eau "EcoActive-Filter" (23).
- Versez dans le réservoir à eau (20) environ 1,2 l d'eau du robinet, jusqu'à couvrir l'indicateur MAX (21), comme illustré à la figure 5.
- Remettez l'ensemble filtre (23) dans le réservoir à eau (20) et remettez-le dans sa position initiale.
- Remettez en place le réservoir à eau en effectuant dans le sens inverse les opérations décrites ci-dessus.
- Accompagnez la poignée (22) jusqu'à l'accrocher au siège présent sur le réservoir à eau (20).

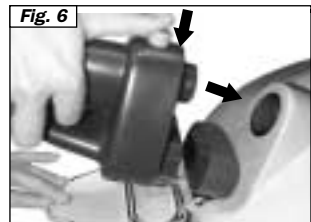


FONCTIONNEMENT

Fonctionnement vapeur + aspiration

Branchez la fiche à une prise de courant adaptée.

- Appuyez sur l'interrupteur général (1), le premier niveau des indicateurs d'aspiration (5) commencera à clignoter.
- Appuyez sur le bouton d'allumage de la cuve (2) qui s'allumera.
- Attendez que le voyant de pression (4) s'allume. Vaporetto Lecoaspira est maintenant prêt à produire de la vapeur.
- Ouvrez le volet de la prise monobloc (9); branchez la fiche monobloc (B2) en appuyant sur le bouton (B3) (Fig. 6).



Remarque: La poignée (A2) est munie d'une touche de sécurité (A3) qui empêche que des enfants ou des personnes ne connaissant pas le fonctionnement de l'appareil puissent accidentellement provoquer la sortie de vapeur.

En cas de nécessité de laisser momentanément sans surveillance la gaine alors que l'appareil est allumé, nous recommandons de mettre la touche de sécurité (A3) sur la position d'arrêt. Pour recommencer à produire de la vapeur, remettez la touche sur la position initiale.

- Appuyez sur le bouton (A4) présent sur la poignée (A2); l'aspiration se mettra en marche à la vitesse minimale et le premier stade de l'indicateur lumineux (5) passera de clignotant à fixe.
- Pour une utilisation correcte de l'aspiration, lisez le chapitre "Réglage aspiration/arrêt".
- Appuyez sur le bouton vapeur (A5) présent sur la poignée pour produire de la vapeur; appuyez en même temps sur le bouton aspiration (A4) pour commander l'aspiration.

Fonctionnement aspiration seulement

- Si vous souhaitez n'utiliser que l'aspiration, appuyez sur l'interrupteur général (1), le premier niveau des indicateurs d'aspiration (5) commencera à clignoter.
- Ouvrez le volet de la prise monobloc (9); branchez la fiche monobloc (B2) en appuyant sur le bouton (B3) (Fig. 6).
- Lorsque vous appuyez sur le bouton (A4) présent sur la poignée (A2), l'aspiration commencera à la vitesse minimale et le premier stade de l'indicateur lumineux (5) passera de clignotant à fixe.

Pour une utilisation correcte de l'aspiration, lisez le chapitre "Réglage aspiration/arrêt".

Fonctionnement vapeur seulement

- Appuyez sur l'interrupteur général (1), le premier niveau des indicateurs d'aspiration (5) commencera à clignoter.
- Appuyez sur le bouton d'allumage de la cuve (2) qui s'allumera.
- Attendez que le voyant de pression (4) s'allume. Vaporetto Lecoaspira est maintenant prêt à produire de la vapeur.
- Ouvrez le volet de la prise monobloc (9); branchez la fiche monobloc (B2) en appuyant sur le bouton (B3) (Fig. 6).
- En appuyant sur le bouton vapeur (A5) présent sur la poignée, vous pourrez produire de la vapeur.
- Si vous décidez de ne plus utiliser la vapeur, vous pourrez éteindre la cuve en appuyant sur le bouton d'arrêt cuve (2).

REPLISSAGE DE LA CHAUDIERE

Grâce au système d'auto-remplissage, il n'est plus nécessaire de s'arrêter et d'attendre pour remplir à nouveau la chaudière.

Quand l'eau qui reste à l'intérieur de la chaudière est à son niveau minimum- la chaudière se remplit de manière automatique grâce à une pompe reliée au réservoir à auto-remplissage et actionnée par la sonde de niveau de la chaudière.

Le manque d'eau dans le réservoir à auto-remplissage, est visualisé par le témoin (3) ainsi que par un indicateur sonore.

Pour continuer à opérer, il vous suffit de procéder comme décrit dans le paragraphe PREPARATION A L'UTILISATION.

RÉGLAGE DU DÉBIT DE VAPEUR

Vaporetto Lecoaspira vous permet d'optimiser le débit de vapeur en agissant sur la manette de réglage (8) (Fig. 7).

Pour obtenir un débit plus important, tournez la manette dans le sens des aiguilles d'une montre. Dans le sens contraire, le débit diminue.

Vapeur forte: pour incrustations, taches, assainissement, graisse;

Vapeur normale: pour moquette, tapis, vitres, sols;

Vapeur délicate: pour vaporiser les plantes, nettoyer les tissus délicats, tapisseries, canapés, etc.



RÉGLAGE ASPIRATION/ARRÊT

Vous pourrez régler la puissance d'aspiration selon le type de surface à traiter: les chiffres font référence aux indications présentes sur le panneau de commande.

1 pour tentures

2 pour canapés et coussins

3 pour tapis

4 pour sols durs et aspiration de liquides

Utilisation des commandes aspiration

Il vous suffira d'appuyer sur le bouton aspiration (A4) pour pouvoir commencer à aspirer. Appuyez sans relâcher sur le bouton aspiration (A4) pour pouvoir sélectionner la vitesse selon le type de surface à traiter. Lorsque la puissance d'aspiration augmentera, un indicateur lumineux (5) présent sur le panneau de commande s'allumera, lorsque la puissance d'aspiration diminuera, un indicateur lumineux (5) s'éteindra.

Lorsque l'appareil est en marche, pour pouvoir l'éteindre, il suffit d'appuyer sur le bouton aspiration (A4).

NOTE: Au démarrage de l'aspiration, l'appareil se remet en marche à la vitesse à laquelle il était lorsqu'il a été arrêté.

COMPARTIMENT RANGE-FIL

Avant de ranger Vaporetto Lecoaspira, rentrez le fil électrique (13) dans le compartiment prévu à cet effet (15) en procédant de la façon décrite ci-dessous: Extrayez le réservoir à eau (20) de la façon indiquée au chapitre "préparation à l'utilisation".

Enroulez le fil à la main, de façon uniforme, et introduisez-le dans son compartiment (15) en le faisant passer par le siège du fil d'alimentation (14) (Fig. 8).

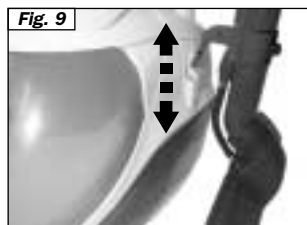
Remettez le réservoir à eau (20) dans son logement, en veillant à le remettre en position correcte.



UTILISATION DU PORTE-ACCESSOIRES

Le dispositif de fixation des accessoires (16) permet de fixer le tube équipé de la brosse au corps de l'appareil.

Rangement sur le corps de l'appareil: faites glisser la rainure présente sur le tube dans le porte-accessoires de l'appareil (Fig. 9).



ASPIRATIONS DE SOLIDES ET DE LIQUIDES

Cet appareil vous permet d'aspirer à votre guise des poussières ou des liquides. En tout cas, si l'eau dans le filtre est très sale, remplacez-la en suivant les indications fournies au chapitre "Vidange et nettoyage du réservoir à eau". Quand, dans le réservoir à eau (20), la saleté aspirée atteint le niveau maximal admis, l'aspiration est automatiquement bloquée par le flotteur de sécurité (vous entendrez que le nombre de tours du moteur augmente).

ATTENTION: éteignez l'appareil et ne le remettez en marche qu'après avoir rétabli le niveau d'eau dans le réservoir en suivant les indications fournies au chapitre "Vidange et nettoyage du réservoir à eau".

Une éventuelle remise en marche immédiate peut endommager le filtre sortie air.

Pour reprendre les opérations de nettoyage, effectuez les opérations décrites au chapitre "Vidange et nettoyage du réservoir à eau", et rétablissez le niveau d'eau dans le réservoir.

BIOECOLOGICO

Bioecologico, un agent antibactérien parfumé, contenant des substances anti-allergéniques à base naturelle, vous permet de réaliser une action hygiénisante pendant l'aspiration.

Ajouté régulièrement à l'eau de remplissage du réservoir à eau (20) de Vaporetto Lecoaspira, Bioecologico empêche la prolifération des bactéries et des micro-organismes, et bloque l'action des éléments allergènes.

En plus de son action hygiénisante, Bioecologico élimine les odeurs dues à la présence de poussière dans l'eau, et laisse dans la pièce un agréable parfum de propre.

Utilisation: dans des conditions normales, ajoutez 10 ml à chaque remplissage du filtre à eau. Bioecologico est en vente dans les magasins d'appareils électroménagers et dans nos centres d'Assistance Technique agréés.

VIDANCE ET NETTOYAGE DU RÉSERVOIR À EAU

Eteignez l'appareil en agissant sur l'interrupteur général (1) et débranchez le fil électrique du secteur.

Soulevez le réservoir à eau (20) et sortez-le de son siège en l'empoignant par sa poignée (22) (Fig. 3).

Tournez la poignée comme illustré à la fig. 4 et extrayez l'ensemble filtre à eau "EcoActive-Filter" (23).

Videz le réservoir en l'inclinant du côté prévu (Fig. 10).

Tirez sur le tube coudé (27) du corps filtre à élément filtrant micropercé (26) jusqu'à ce qu'il sorte complètement (Fig. 11a).

Séparez tous les composants et rincez-les à l'eau courante. (Si le filtre éponge présente des lacérations, remplacez-le. Pour l'achat, adressez-vous à un centre d'assistance agréé Polti ou appelez le numéro vert).

Si vous souhaitez continuer à travailler, rétablissez le niveau d'eau.

Remettez l'ensemble filtre à eau "EcoActive-Filter" (23) dans le réservoir à eau (20).

ATTENTION: faites correspondre la flèche présente sur le tube coudé (27) avec le repère présent sur le corps du filtre à élément filtrant micropercé (26) (Fig. 11b).

Remettez le réservoir à eau (20) à sa place, comme décrit au chapitre "préparation à l'utilisation".

Remarque: Videz le réservoir à eau (20) avant de ranger Vaporetto Lecoaspira.

L'un des grands avantages de Vaporetto Lecoaspira tient précisément à la possibilité de le ranger propre.

Fig. 10

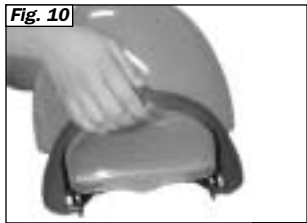
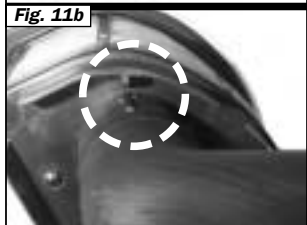


Fig. 11a



Fig. 11b



CONSEILS D'UTILISATION DES ACCESSOIRES

Avant de traiter à la vapeur cuirs, tissus particuliers et surfaces en bois, consultez les instructions du fabricant et effectuez toujours un essai sur une partie cachée ou sur un échantillon. Laissez sécher la partie vaporisée pour vous assurer qu'il n'y a pas de changements de couleurs ni de déformations.

Nous vous recommandons d'accorder une attention particulière au nettoyage des surfaces en bois (meubles, portes, etc.), car une utilisation trop prolongée de la vapeur pourrait endommager la cire, le brillant ou la couleur des surfaces nettoyées. Nous conseillons par conséquent de n'appliquer des jets de vapeur sur ces surfaces que pendant de brefs intervalles, ou de les nettoyer à l'aide d'un chiffon que vous aurez préalablement vaporisé.

Sur les surfaces particulièrement délicates (par ex. matières synthétiques, surfaces laquées, etc.), nous recommandons l'utilisation de la vapeur au minimum.

Pour le nettoyage de surfaces vitrées pendant les saisons où les températures sont particulièrement basses, préchauffez les vitres en commençant à une distance d'environ 50 cm de la surface. Pour entretenir vos plantes, nous vous conseillons une vaporisation à une distance minimale de 50 cm.

BROSSE MULTIFONCTIONS (E)

Nous conseillons l'utilisation de cette brosse sur de grandes surfaces, sur des sols recouverts de céramique, de marbre, en parquet, sur les tapis etc.

- Buse avec brosse (E2), pour l'utilisation de la fonction aspiration seulement.
- Buse aspiration liquides (E3), pour la récupération de l'humidité, indiquée sur les surfaces lisses.
- Buse pour moquette (E4), indiquée pour la moquette et les tapis.

La brosse multifonctions peut être raccordée à la gaine à l'aide des tubes de rallonge (D) ou elle peut être fixée directement à la poignée.

Montage de la brosse multifonctions:

Pour appliquer les différentes buses sur la brosse multifonctions, déplacez vers l'extérieur les deux glissières (E1) présentes sur le dos de la brosse et appliquez la buse indiquée pour le type de surface à nettoyer. Pour bloquer la buse, déplacez les deux glissières (E1) vers l'intérieur. Ne vaporisez pas directement sur les surfaces en bois.

RACLETTE À VITRES ASPIRE-VAPEUR (J)

Il est conseillé d'utiliser cet accessoire sur les grands vitrages, les grands miroirs, les surfaces lisses en général. La raclette à vitres aspire-vapeur (J) peut être raccordée à la gaine à l'aide des tubes de rallonge (D), ou fixée directement à la poignée (A2).

Pour une utilisation correcte de la raclette à vitres aspire-vapeur, procédez de la façon suivante:

- distribuez de la vapeur uniformément sur la surface à nettoyer, de façon à fondre la saleté.
- Appuyez la raclette à vitres en caoutchouc contre la surface à nettoyer, et effectuez un mouvement vertical de haut en bas, la fonction aspiration étant active.

Attention: pendant les saisons où les températures sont particulièrement basses, préchauffez les vitres en émettant de la vapeur à une distance d'environ 50 cm de la surface à traiter.

BUSE HAUTE PRESSION 120° ASPIRE-VAPEUR (K)

Il est conseillé d'utiliser cet accessoire pour les recoins les plus cachés et les plus difficiles d'accès avec d'autres accessoires, comme par exemple:

- traiter les taches sur de la moquette ou sur des tapis avant de passer la brosse;
- nettoyer acier inoxydable, vitres, miroirs, revêtements stratifiés et peintures;
- nettoyer recoins tels qu'escaliers, menuiseries de portes et fenêtres, profilés d'aluminium;
- nettoyer les bases de robinets;
- nettoyer volets, radiateurs, intérieurs de voitures;
- vaporiser sur plantes d'appartement à distance;
- éliminer odeurs et faux plis de vêtements.

La buse haute pression 120° peut être fixée directement à la poignée (**A2**) ou raccordée à la gaine à l'aide des tubes de rallonge (**D**).

Il est possible de combiner la buse haute pression 120° avec les accessoires suivants:

- petites brosses colorées 120° (**L**), indiquées pour éliminer la saleté incrustée sur des surfaces très étroites telles que fourneaux, stores, joints de carrelage, sanitaires, etc.

Les différentes couleurs permettent d'utiliser toujours la même brosse sur une même surface.

- Embout buse haute pression 120° (**M**), indiqué pour le nettoyage de surfaces étroites telles que joints de carrelage, menuiseries de portes, lamelles de stores etc.
- Embout (Q) indiqué pour le nettoyage de surfaces textiles telles que jonctions de canapés, de fauteuils, matelas, sièges d'auto, etc.
- Plumeau de nettoyage (**T**) indiqué, grâce aux douces soies dont il dispose, pour enlever la poussière de surfaces délicates telles que tableaux, livres, etc.
- Lance (**R**) indiquée pour aspirer à fond dans les endroits les plus difficiles tels que plinthes, plis de canapés, fauteuils, meubles capitonnés, sièges auto.

En appliquant à la pointe de la lance (**R**) le plumeau pour radiateurs (**S**), vous pourrez accéder aisément aux endroits les plus inaccessibles des radiateurs et éliminer la poussière qui s'y est accumulée.

PETIT EMBOUT ASPIRE-VAPEUR (N)

Nous conseillons l'utilisation de cet accessoire sur différentes surfaces de dimensions moyennes ou pour le lavage de surfaces textiles telles que canapés, matelas, etc., en utilisant les buses suivantes:

- la buse lave-vitres (**O**) est conseillée pour les petits miroirs, les petites fenêtres, les murs en verre dormant, etc.
- la buse avec brosse (**P**) est conseillée pour tapis, escaliers, intérieurs autos, surfaces textiles en général, et utile pour éliminer les poils d'animaux de ces surfaces.

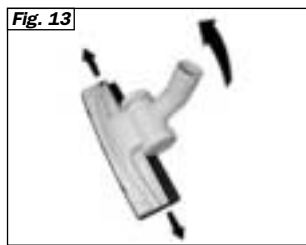
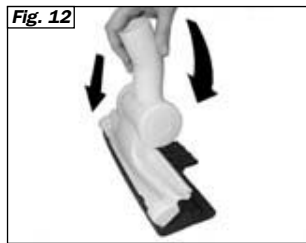
BROSSE JOKER (F)

Avec la brosse Joker, qui s'adapte à toutes les surfaces, vous pourrez aspirer tous les types de saleté ou de liquide.

ACCESSOIRES PARQUET (G)

Cet accessoire doit être utilisé exclusivement avec la brosse Joker. Placez la brosse joker sur l'accessoire parquet, comme illustré à la figure 12.

Appliquez la brosse à l'accessoire en suivant l'indication de la flèche, de façon à les faire correspondre, et les emboîter. Pour dégager l'accessoire parquet de la brosse Joker, tirez vers l'extérieur les deux languettes présentes sur les côtés de la buse et soulevez la brosse. (Fig. 13).

**UTILISATION DU FER À REPASSER**

- Raccordez le fer à repasser (**B2**) à la fiche monobloc, en suivant les indications fournies au paragraphe "Fonctionnement".
- Pour le repassage à la vapeur, réglez la température du fer en plaçant la manette de réglage de la température (**Y**) sur COTONLIN.
- Attendez quelques minutes que le bouton lumineux (**X**) s'éteigne pour que la semelle du fer atteigne la température voulue.
- Appuyez sur le bouton de demande de vapeur (**X**) pour permettre à la vapeur de sortir. La vapeur cesse de sortir dès que vous relâchez le bouton.
Au tout début du fonctionnement du fer, il est possible que quelques gouttes d'eau mélangées à de la vapeur coulent par la semelle. Ce phénomène est dû à une stabilisation thermique imparfaite. Nous vous conseillons par conséquent d'appliquer le premier jet de vapeur sur un chiffon.
- Pour obtenir un jet de vapeur continu, déplacez la touche (**W1**). La vapeur continuera de sortir même lorsque vous relâcherez la touche. Pour faire cesser la sortie de vapeur, déplacez la touche (**W1**) vers l'arrière.

Important

Ne laissez pas le fer à repasser sans surveillance lorsqu'il est en service.

Ne repassez que sur des supports résistants à la chaleur et laissant passer la vapeur.

En cas de chute accidentelle du fer, il est nécessaire de faire vérifier l'appareil par un Centre d'Assistance agréé, car il est possible que cet incident ait provoqué des mauvais fonctionnements internes qui limitent la sécurité du produit.

ENTRETIEN GÉNÉRAL

Avant d'effectuer toute opération d'entretien, veillez à ce que le fil électrique soit débranché du secteur. Après avoir utilisé les brosses, nous conseillons de laisser refroidir les poils dans leur position naturelle, de façon à éviter toute déformation.

Vérifiez régulièrement l'état des joints qui se trouvent dans la fiche monobloc (B2).

Si nécessaire, remplacez-les en utilisant la pièce de rechange appropriée.

Effectuez ce même contrôle sur les joints de raccordement des tubes de rallonge (D) et de la poignée (A2).

Pour le nettoyage extérieur, utilisez simplement un chiffon humide. Evitez d'utiliser des solvants ou des détergents qui pourraient endommager la surface en plastique.

Nettoyage du logement du filtre à eau "EcoActive-Filter"

Nous recommandons de procéder à ce nettoyage après chaque utilisation.

Soulevez le réservoir à eau (20) et sortez-le de son siège en agissant sur la poignée du réservoir (22) (Fig. 3). Tournez la poignée comme illustré à la fig. 4 et extrayez l'ensemble filtre à eau "EcoActive-Filter" (23).

Videz le réservoir en l'inclinant du côté prévu (Fig. 10).

Tirez sur le tube coudé (27) du corps du filtre à élément filtrant micropercé (26) jusqu'à ce qu'il sorte complètement.

Séparez tous les composants et rincez-les à l'eau courante (Fig. 11a). Recomposez l'ensemble filtre à eau en effectuant dans l'ordre inverse les opérations décrites ci-dessus.

ATTENTION: faites correspondre la flèche présente sur le tube coudé (27) avec le repère présent sur le corps du filtre à élément filtrant micropercé (26) (Fig. 11b).

Remettez bien en place l'ensemble filtre dans le réservoir.

Nettoyage ou remplacement du filtre éponge

Tirez sur le tube coudé (27) du corps du filtre à élément filtrant micropercé (26) jusqu'à ce qu'il sorte complètement. Séparez tous les composants et rincez-les à l'eau courante (Fig. 11a). (Si le filtre éponge présente des lacérations, remplacez-le. Pour l'achat, adressez-vous à un centre d'Assistance agréé Polti ou appelez le numéro vert).

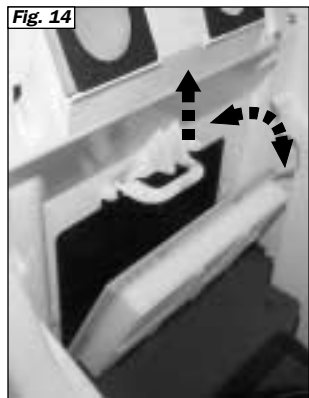
Remplacement de la cartouche filtre sortie air

Décrochez la poignée du réservoir à eau (22) et extrayez le réservoir (20) en suivant les indications fournies au chapitre "préparation à l'utilisation".

Soulevez la languette de dégagement du filtre sortie air (18) et extrayez le filtre de son logement (Fig. 14), remplacez le filtre par un filtre de rechange original Polti.

Remarque: la durée du filtre est d'environ 100 heures (environ 6 mois) pour une utilisation normale en milieu domestique. En cas de forte perte de puissance d'aspiration, remplacez le filtre avant qu'il atteigne les 100 heures de service.

Pour que la mise en place du filtre sur la sortie de l'air (17) soit correcte, veillez à ce qu'il soit parfaitement introduit dans le logement prévu à cet effet (19) puis bloqué par la languette (18) (Fig. 14).



PRÉCAUTIONS D'UTILISATION

- Avant d'utiliser Vaporetto Lecoaspira, lisez attentivement les présentes instructions d'utilisation.
- Avant de brancher Vaporetto Lecoaspira, assurez-vous que la tension de réseau correspond à la valeur indiquée sur la plaque signalétique de l'appareil, et que la prise d'alimentation est munie d'une mise à la terre.
- Ne touchez jamais l'appareil si vous avez les mains ou les pieds mouillés et si la fiche est branchée.
- Ne plongez jamais l'appareil dans l'eau ou dans d'autres liquides.
- Ne laissez jamais l'appareil sans surveillance lorsqu'il est branché au réseau d'alimentation électrique.
- Ne laissez jamais des enfants ou des personnes ne connaissant pas le fonctionnement de Vaporetto Lecoaspira utiliser cet appareil.
- Si vous ne devez pas utiliser Vaporetto Lecoaspira, nous conseillons de débrancher la fiche d'alimentation du secteur.
- En cas de panne ou de mauvais fonctionnement, n'essayez jamais de démonter l'appareil. Adressez-vous au Centre d'Assistance Agréé le plus proche.
- L'installation électrique à laquelle l'appareil est branché doit être réalisée en conformité avec les lois en vigueur.
- Pour ne pas compromettre la sécurité de l'appareil, utilisez exclusivement des pièces détachées et des accessoires originaux, approuvés par le fabricant.
- N'utilisez pas l'appareil si le fil électrique ou des pièces importantes de l'appareil sont endommagés.
- N'aspirez pas d'acides ou de solvants qui pourraient endommager sérieusement l'appareil et surtout n'aspirez pas de poussières ou de liquides explosifs qui, au contact des parois internes de l'appareil, pourraient provoquer des explosions.
- Il est interdit d'utiliser l'appareil en cas de danger d'explosion.
- N'aspirez pas d'objets en flammes ou incandescents tels que tisons, cendres et autres matériaux en cours de combustion.
- N'ajouter aucun détergent ou substance chimique dans la chaudière. L'eau contient du magnésium, des sels minéraux et d'autres dépôts qui favorisent la formation de calcaire. Pour éviter que ces résidus n'abîment l'appareil, il suffit d'utiliser régulièrement **KALSTOP FP 2003**. Ce détartrant spécial à base naturelle pulvérise le calcaire, ce qui évite les incrustations et protège les parois en métal de cette dernière. A défaut de **KALSTOP**, il est conseillé d'utiliser un mélange contenant 50% d'eau du robinet et 50% d'eau déminéralisée. **KALSTOP FP 2003** est en vente dans tous les magasins de petits électroménagers ou auprès des Services après-vente Polti. Il peut également nous être commandé directement en appelant notre numéro vert.
- Ne jamais nettoyer les appareils contenant des parties électriques (fours, réfrigérateurs, etc.) avec de la vapeur.
- Conserver l'appareil à l'abri des agents atmosphériques.
- Ne pas poser l'appareil chaud sur une surface sensible à la chaleur.
- Ne pas utiliser de rallonges électriques sans l'autorisation du fabricant car elles pourraient provoquer des dommages ou un incendie.
- En cas de panne ou de mauvais fonctionnement, éteindre l'appareil sans jamais essayer de le démonter mais s'adresser à un Service après-vente agréé.
- En cas de chute accidentelle de l'appareil, le faire contrôler par un Service après-vente agréé car un mauvais fonctionnement interne pourrait en limiter la sécurité.
- Ne jamais diriger le jet de vapeur vers des déchets.

DÉTECTION DES PANNES

Inconvénient	Cause	Solution
L'aspirateur ne se met pas en marche.	Pas de tension.	Contrôlez fil, fiche et prise.
La puissance d'aspiration se réduit.	L'embout, le flexible ou le tube d'aspiration sont bouchés.	Nettoyez le filtre et enlevez d'éventuelles obstructions dans les conduits et les accessoires.
La pompe d'auto-remplissage de la chaudière fonctionne en continu	Air dans le circuit de la chaudière	Eteignez l'appareil laissez le refroidir et répétez les opérations indiquées dans le paragraphe FONCTIONNEMENT.
	Le filtre sortie air est épuisé.	Remplacez le filtre.
De l'eau sort pendant l'aspiration de liquides.	L'interrupteur à flotteur est encrassé.	Nettoyez l'ensemble filtre à eau "EcoActive-Filter".

ATTENTION

La Société POLTI et ses distributeurs déclinent toutes responsabilités pour tout accident dû à une utilisation de LECOASPIRA 710 Kit qui ne correspond pas aux conditions d'emploi ci-dessus.