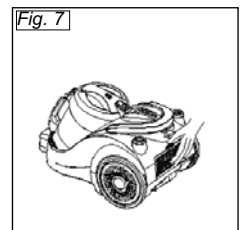
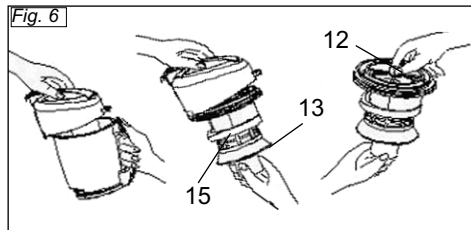
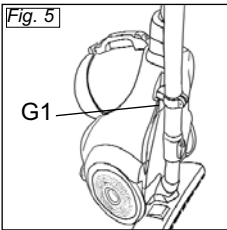
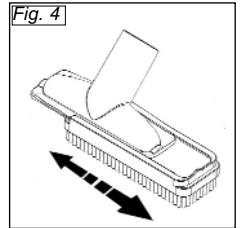
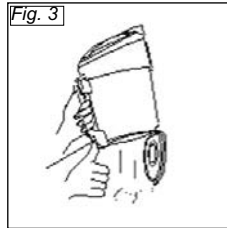
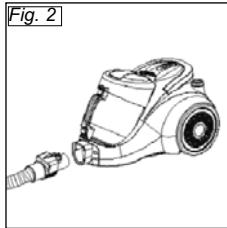
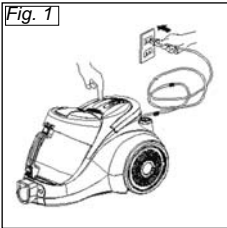
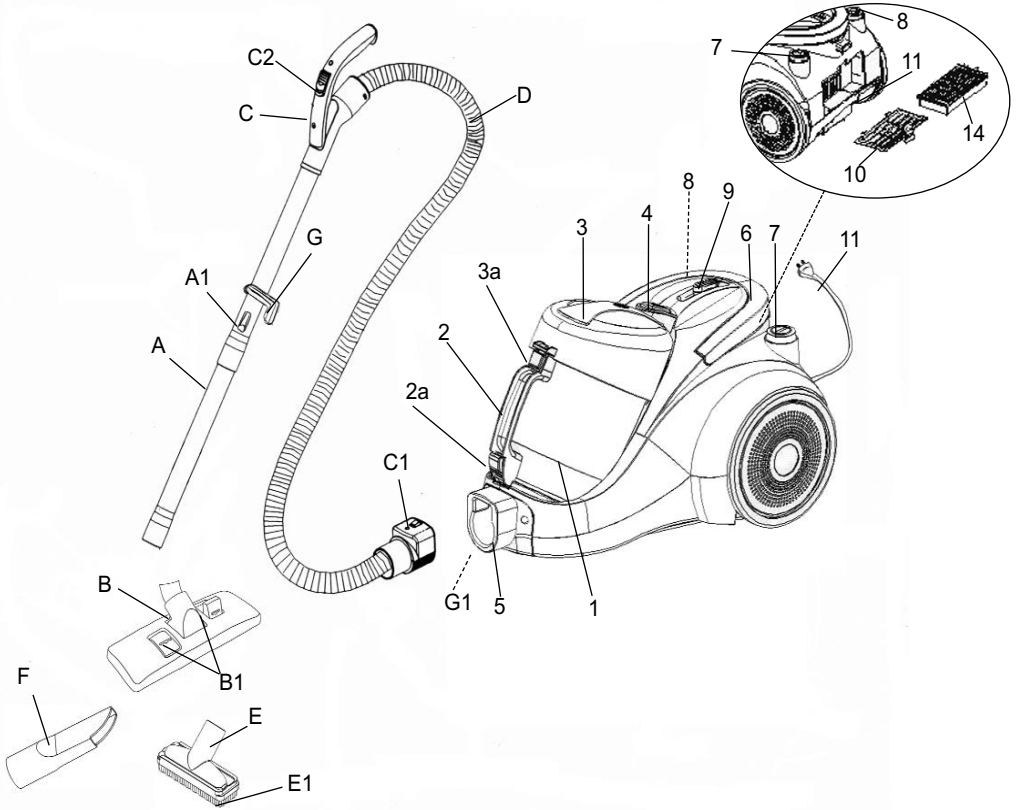


AS 520



CE

 **Polti**[®]



LEGENDE

- 1) Seau ramasse-poussière
- 2) Poignée du seau ramasse-poussière
- 2a) Touche permettant d'ouvrir le seau ramasse-poussière
- 3) Couvercle du seau ramasse-poussière
- 3a) Bouton pour décrocher le couvercle du seau ramasse-poussière
- 4) Bouton de décrochement du seau ramasse-poussière
- 5) Embrayage embout
- 6) Poignée de transport
- 7) Bouton ON/OFF
- 8) Bouton enrouleur de câble
- 9) Bouton de régulation d'aspiration
- 10) Grille du filtre Hepa postérieur
- 11) Câble d'alimentation
- 12) Filtre type Hepa (fig.6)
- 13) Filtre avec élément filtrant micro percé (fig.6)
- 14) Filtro Hepa postérieur
- 15) Groupe filtre (fig.6)

ACCESSOIRES

- A) Tube télescopique
- A1) Bouton ouverture tube télescopique
- B) Brosse universelle
- B1) Sélecteur brosse tapis/sols carrelés
- C) Poignée du tuyau flexible
- C1) Clip de montage des tubes
- C2) Variateur manuel d'aspiration
- D) Tuyau flexible
- E) Brosse petite
- E1) Raclette à soies pour brosse petite
- F) Lance pour nettoyer les coins
- G) Crochet pour position parking
- G1) Dispositif de fixation des accessoires (fig.5)

POLTI S.p.A. se réserve le droit d'apporter les modifications techniques et de construction qu'elle jugera nécessaires, sans obligation de préavis.

C E CET APPAREIL EST CONFORME A LA DIRECTIVE CE 89/336 MODIFIEE 93/68 (CEM) ET A LA DIRECTIVE 73/23 MODIFIEE 93/68 (BASSE TENSION)

AVERTISSEMENTS**CONSERVER CES INSTRUCTIONS**

- Avant d'utiliser l'appareil, lisez attentivement les

présentes instructions d'utilisation.

- Toute utilisation non conforme aux présentes recommandations annulera la garantie.
- L'installation électrique à laquelle l'appareil est branché doit être réalisée en conformité avec les lois en vigueur.
- Avant de brancher l'appareil, assurez-vous que la tension du réseau correspond à la valeur indiquée sur la plaque signalétique de l'appareil, et que la prise d'alimentation est munie d'une mise à la terre
- Éteignez toujours l'appareil en appuyant sur l'interrupteur prévu à cet effet avant de le débrancher du réseau électrique.
- Si vous ne devez pas utiliser l'appareil, nous vous conseillons de débrancher la prise électrique. Ne laissez jamais l'appareil sans surveillance lorsqu'il est branché au réseau électrique
- Avant tout genre d'entretien, assurez-vous que le câble d'alimentation est bien débranché du réseau électrique
- Ne débranchez pas l'appareil en tirant le câble d'alimentation mais extraire la fiche de la prise pour éviter de l'endommager.
- Veillez à ce que le câble d'alimentation ne subisse pas de torsions, d'écrasements ou d'étiirements, et qu'il n'entre pas en contact avec des surfaces coupantes ou chaudes.
- N'utilisez pas l'appareil si le fil d'alimentation ou des parties importantes de l'appareil sont endommagées
- N'utilisez pas de rallonges électriques sans l'autorisation du fabricant car elles pourraient provoquer des dommages ou incendie
- Le câble d'alimentation de l'appareil ne doit être changé que par des personnes qualifiées chez un SAV autorisé.
- Ne touchez jamais l'appareil si vous avez les mains ou les pieds mouillés et si la fiche est branchée.
- N'utilisez pas l'appareil pieds nus.
- N'utilisez pas l'appareil à côté d'une baignoire, d'une douche ou d'un récipient plein d'eau.
- N'immergez jamais l'appareil, le câble ou les fiches dans l'eau ou dans d'autres liquides.
- Il est interdit d'utiliser l'appareil en cas de danger d'explosion.
- N'utilisez pas le produit en présence de substances toxiques.
- Ne pas poser l'appareil chaud sur une surface

sensible à la chaleur.

- Conservez l'appareil à l'abri des agents atmosphériques.
- Ne placez pas l'appareil à proximité de fourneaux allumés, radiateurs électriques ou toute autre source de chaleur.
- N'exposez pas l'appareil à des températures extrêmes
- Ne laissez jamais des enfants ou des personnes ne connaissant pas le fonctionnement de l'appareil utiliser cet appareil.
- N'appuyez pas trop fort sur les boutons et évitez d'utiliser des objets pointus tels que stylos, etc.
- Posez toujours l'appareil sur des surfaces stables et planes.
- En cas de chute accidentelle de l'appareil, faites-le vérifier par un Service Après-vente autorisé car un mauvais fonctionnement interne pourrait en limiter la sécurité.
- En cas de panne ou de mauvais fonctionnement, éteignez l'appareil et n'essayez jamais de le démonter mais adressez-vous à un Service Après-vente agréé.
- Pour ne pas compromettre la sécurité de l'appareil, utilisez exclusivement des pièces détachées et des accessoires originaux (approuvés par le fabricant).
- N'enroulez pas le câble d'alimentation autour de l'appareil et surtout jamais si l'appareil est chaud.
- N'aspirez pas de liquide.
- N'aspirez pas d'acides ou de solvants qui pourraient endommager sérieusement l'appareil et surtout n'aspirez pas de poussières ou de liquides explosifs qui, au contact des parois internes de l'appareil, pourraient provoquer des explosions.
- N'aspirez pas de substances toxiques.
- N'aspirez pas d'objets en flammes ou incandescents tels que tisons, cendres et autres matériaux en cours de combustion.

UTILISATION CORRECTE DE L'APPAREIL

Cet appareil est conçu pour un usage domestique comme aspirateur de solides, conformément aux descriptions et instructions fournies dans le présent manuel. Nous vous prions de lire attentive-

ment ces instructions et de les conserver, car elles pourraient vous être utiles par la suite.

ATTENTION

- Cet appareil est construit selon les lois en vigueur en matière de recyclage.
- Nous vous invitons à ne pas jeter dans la poubelle le produit et les emballages qui servent de protection pendant le transport; remettez-les aux différents centres de collecte.
- Les filtres sont en vente dans les magasins d'électroménagers ou dans nos Centres d'Assistance Technique agréés.
- Utilisez exclusivement les pièces de rechange et les accessoires originaux POLTI.
- **POLTI S.p.A. et ses distributeurs déclinent toute responsabilité pour tout accident dû à une utilisation de l'appareil qui ne correspond pas aux conditions d'emploi énoncées ci-dessus.**

FONCTIONNEMENT

- Dérouler le câble d'alimentation (11) jusqu'à la marque jaune en le tirant comme indiqué sur la fig. 1. Ne pas dérouler le câble au-delà de la marque rouge.
- Introduisez la bouche d'aspiration du tuyau flexible (D) dans l'embout (5) (fig. 2).
- Branchez la fiche à une prise de courant appropriée (fig.1).
- Appuyer sur le bouton ON/OFF (7) afin de mettre l'appareil en marche. Il est également possible d'appuyer sur ce bouton avec le pied pour ne pas avoir à se baisser.
- Régler la puissance d'aspiration à l'aide du curseur (9). En le déplaçant vers l'avant, la puissance augmente, pour la diminuer, il suffit de déplacer le curseur vers l'arrière. Nous conseillons l'utilisation du niveau minimum pour les rideaux, du niveau moyen-bas pour canapés, fauteuils et coussins, du niveau moyen-haut pour les tapis et du niveau haut pour les sols et les surfaces dures (céramique, marbre etc.).
- Le variateur manuel d'aspiration (C2) permet de modifier la force aspirante en fonction du nettoyage à effectuer ou d'intervenir rapidement en cas d'aspiration accidentelle (ex. les rideaux). Il est conseillé d'aspirer les rideaux, les tapis, les canapés, etc. avec le variateur ouvert en le

déplaçant vers l'arrière de façon à découvrir le trou sur le manche. Remettre ensuite le variateur vers l'avant afin de couvrir le trou pour aspirer de nouveau à la puissance maximale.

- Appuyer une nouvelle fois sur le bouton ON/OFF (7) pour arrêter l'appareil.

VIDANGE ET NETTOYAGE DU SEAU RAMASSE-POUSSIÈRE

- Éteindre l'appareil en appuyant sur le bouton ON/OFF (7) et débrancher le câble d'alimentation (11).
- Déconnecter le tuyau flexible (D) de l'appareil en appuyant sur le clip (C1) et en tirant sur le tuyau.
- Appuyer sur le bouton décrochement seau ramasse-poussière (4) placé sur le couvercle (3).
- Extraire le seau ramasse-poussière (1) en le prenant par la poignée (2).
- Appuyer sur le bouton (2a) qui se trouve sur la poignée (2) afin d'ouvrir le seau et vider la saleté (Fig. 3).
- **ATTENTION:** la base inférieure du seau s'ouvre en appuyant sur le bouton (2a), il est donc conseillé de faire cette opération au-dessus d'une poubelle.
- Extraire le groupe filtre (15) et éliminer les résidus éventuels de saleté.
- Toujours nettoyer le seau après l'usage.
- **ATTENTION:** ne pas utiliser l'appareil sans le seau ramasse-poussière (1) muni du filtre.
- Remplacer le seau ramasse-poussière sur l'appareil en procédant de manière inverse.

UTILISATION DES ACCESSOIRES

Les accessoires peuvent être fixés directement au tuyau flexible (D), ou au tube télescopique (A).

Utilisation du tube télescopique (A)

Le tube a une longueur d'environ 50 cm replié, et d'environ 80 cm en extension maximale. Pour augmenter ou diminuer sa longueur, appuyez sur le bouton (A1) et étendez-le ou réduisez-le à votre gré.

Utilisation de la brosse universelle (B)

Fixez la brosse au tube télescopique. Pour changer de surface aspirante sans devoir vous baisser,

déplacez le sélecteur qui se trouve sur la brosse (B1) en exerçant une pression avec le pied. La position "avec poils" est indiquée pour tous les sols. La position "sans poils" est indiquée pour tapis et moquettes.

Brosse petite (E)

Grâce aux soies souples, la brosse petite est indiquée pour dépoussiérer les surfaces délicates, telles que cadres, livres, etc. On peut également l'utiliser sans la raclet avec soies (E1). Pour séparer la raclet de la brosse, il suffit de la tirer vers l'extérieur (fig. 4).

Lance pour nettoyer les coins (F)

La lance est indiquée pour aspirer à fond les endroits les plus difficiles, tels que plinthes, plis des canapés, fauteuils, coussins rembourrés ou sièges de voiture. Cet accessoire peut être rangé dans le logement au dos de l'appareil.

ENROULEUR DE CÂBLE AUTOMATIQUE

Avant de ranger l'aspirateur, enroulez le câble d'alimentation en appuyant sur le bouton (8), en veillant à l'accompagner pendant l'opération.

UTILISATION DU PORTE-ACCESSOIRES

Le dispositif de fixation des accessoires (G1) permet de fixer le tube équipé de la brosse au corps de l'appareil. Pour accrocher le tube à l'appareil, faites glisser le crochet (G) présent sur le tube dans le logement porte-accessoires de l'appareil (Fig. 5).

ENTRETIEN GÉNÉRAL

Avant tout genre d'entretien, assurez-vous que le câble d'alimentation est bien débranché du réseau d'alimentation électrique.

Remplacement et nettoyage du filtre type Hepa (12) et du filtre avec élément filtrant micropercé (13)

- Extraire le seau ramasse-poussière (1) comme indiqué au paragraphe "vidange et nettoyage du seau ramasse-poussière".
- Appuyer sur le bouton pour décrocher le couvercle du seau ramasse-poussière (3a).
- Enlever le filtre du seau et le séparer comme en fig. 6.

- Rincer toutes les pièces à l'eau courante et les laisser sécher.
- Remonter le tout en procédant de la même façon mais en sens inverse.

Remplacement et nettoyage du filtre Hepa postérieur (14)

- Ouvrir la grille du filtre Hepa postérieur (10) en agissant sur le levier situé sur la grille même.
- Extrayez le filtre Hepa postérieur.
- Rincez les filtre à l'eau courante (froide). Après le lavage, secouez-le légèrement de façon à éliminer d'éventuels restes de saleté et l'eau en excès.
- Replacerez le filtre (14) et la grille (10) en procédant de manière inverse.

ATTENTION: FILTRE HEPA (14) ET FILTRE TYPE HEPA (12)

- Attendez que les filtres sèchent naturellement, en veillant à les garder à distance de toute source de lumière et de chaleur. Il est conseillé d'attendre 24 heures avant de remettre les filtres dans l'appareil.
- Si les filtres présentent des lacérations, remplacez-les.
- Il est conseillé de nettoyer les filtres tous les 4 mois.
- Ne nettoyez pas les filtres avec une brosse, car cela pourrait les endommager et provoquer une diminution de leur capacité filtrante.
- N'utilisez pas de détergents, ne frottez pas les filtres et ne les lavez pas au lave-vaisselle.