

**Gebrauchsanweisung** für Tischkühlschrank

**D**

**Instructions for Use** for Table-Top Refrigerator

**GB**

**Consignes d'utilisation** pour réfrigérateur de table

**F**

**Gebruikshandleiding** voor tafelkoelkast

**NL**

**Istruzioni per l'uso** del frigorifero da tavolo

**I**

**Instrucciones de manejo** para frigoríficos "Table-Top"

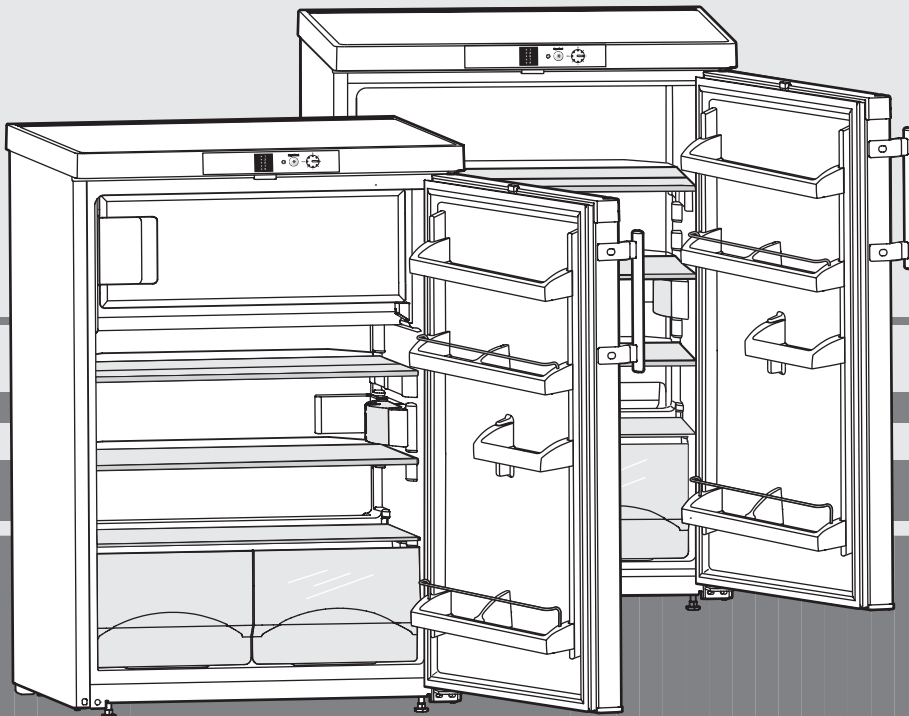
**E**

**Instruções de utilização** para frigorífico de mesa

**P**

**Masa dondurma dolabının** kullanım kılavuzu

**TR**

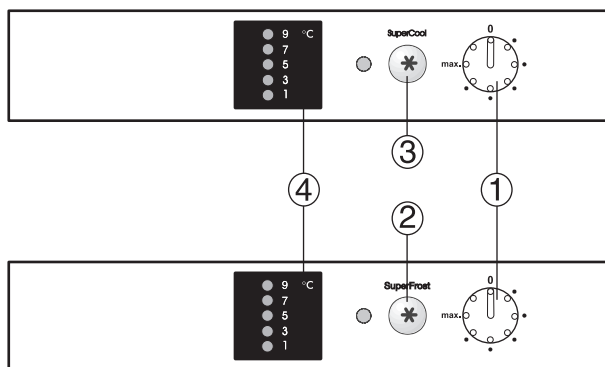


**7081 868-01**

KTP 17../18..

4410

# Principales caractéristiques de l'appareil



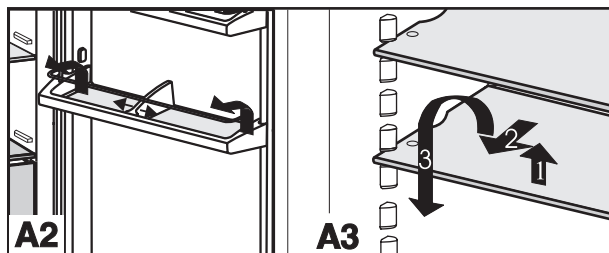
## Éléments de commande et de contrôle, fig. A1

- ① Régulateur principal Marche/Arrêt pour l'appareil complet (réfrigérateur et congélateur\*)
- ② Touche SuperFrost\* avec voyant lumineux indiquant l'activation de la fonction de congélation rapide des aliments frais
- ③ Touche SuperCool\* avec voyant lumineux indiquant l'activation de la fonction de refroidissement rapide des aliments frais
- ④ Indicateur de réglage de la température de réfrigération

### Valeurs recommandées pour le réglage de la température :

- Réfrigérateur : Indicateur de réglage de la température ④ : 5 °C

## A1



- Afin d'éviter que les bouteilles ne se renversent à l'ouverture ou à la fermeture de la porte, vous pouvez modifier la position de la **cloison de maintien pour bouteilles et conserves**. Cette cloison peut être démontée pour le nettoyage :
  - fig. A2: Poussez à fond le support vers la droite ou vers la gauche le long du compartiment de porte et dégagez-le.

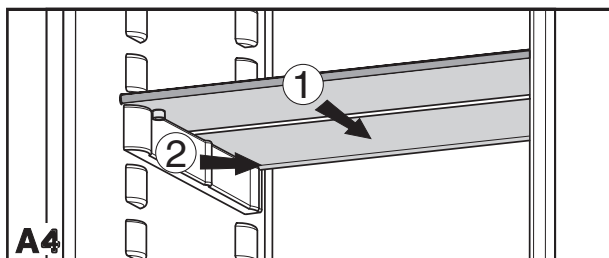
- Vous pouvez retirer tous les **balconnets de contre-porte** pour les nettoyer, voir fig. A2 : Poussez le balconnet vers le haut et démontez-le en tirant vers l'avant.

- **Vous pouvez moduler les surfaces de rangement\*** en fonction de la hauteur des produits réfrigérés, voir fig. A3.

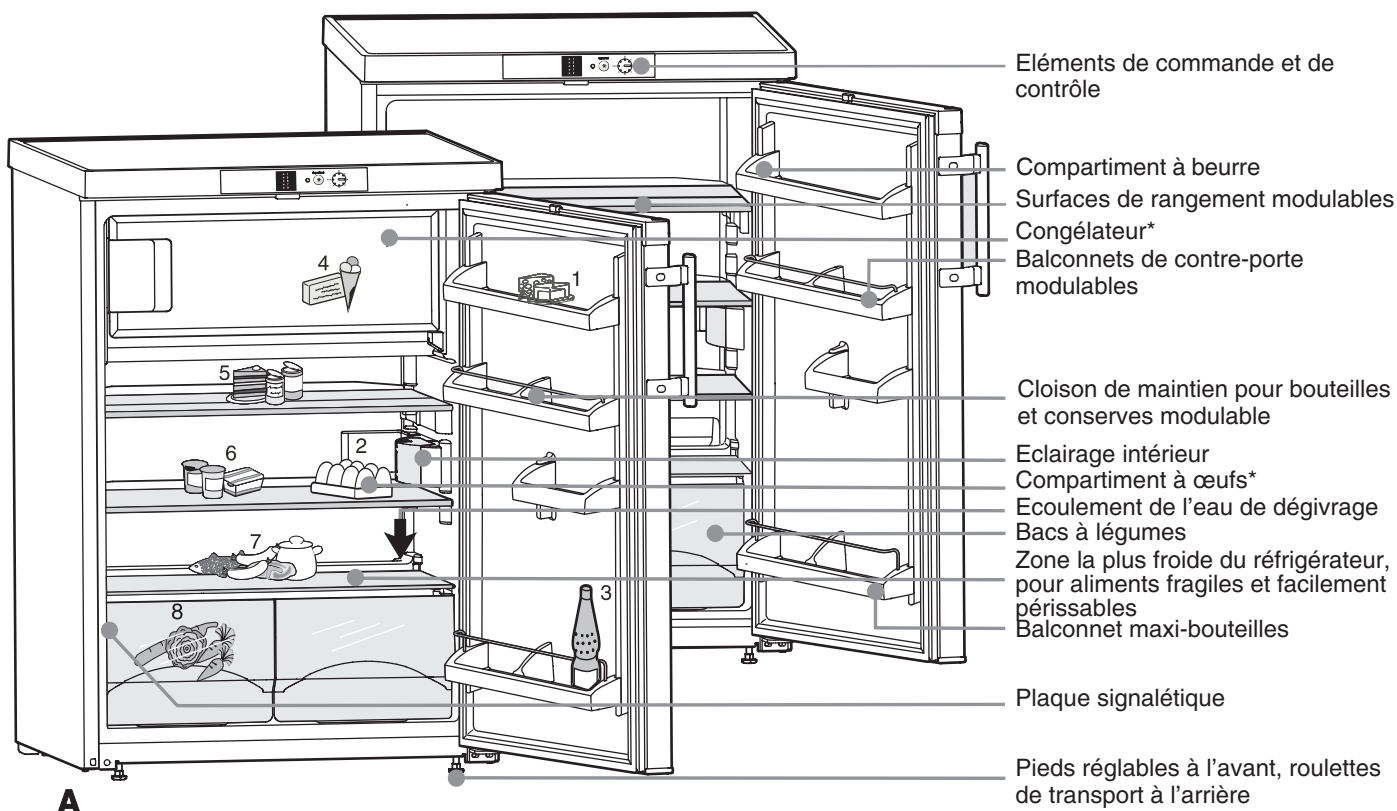
- Tirez la surface vers l'avant puis faites-la basculer pour la démonter.

- Lors du remontage des surfaces de rangement, veillez à ce que le bord des butées arrière soit orienté vers le haut. Dans le cas contraire, les aliments risquent de coller à la paroi arrière.

- Fig. A4 : Si vous avez besoin de plus d'espace pour ranger des bouteilles ou des récipients hauts, il vous suffit de pousser la partie avant de la plaque de verre ① vers l'arrière. Les éléments de fixation ② de la plaque de verre en deux parties peuvent être démontés pour le nettoyage.



## Vue d'ensemble de l'appareil et de ses équipements, fig. A



\* selon le modèle et l'équipement

Vous avez fait l'acquisition d'un nouvel appareil et nous vous en félicitons. Votre choix s'est porté sur un réfrigérateur offrant tous les avantages de la technique frigorifique la plus évoluée, laquelle garantira à votre appareil une durée de vie élevée et un fonctionnement sûr et irréprochable.

L'équipement de votre appareil vous offrira un confort d'utilisation exceptionnel au quotidien.

Par l'acquisition de cet appareil, fabriqué suivant des procédés sans danger pour l'environnement et composé de matériaux recyclables, vous apporterez également votre contribution active à la protection de l'environnement.

Afin de connaître tous les avantages de votre nouvel appareil, veuillez lire attentivement les consignes d'utilisation. Nous espérons que votre appareil vous donnera entière satisfaction.

Nous vous prions de conserver soigneusement ces consignes d'utilisation et, le cas échéant, de les remettre au nouvel acquéreur en cas de cession de l'appareil.

Ce mode d'emploi est valable pour plusieurs modèles d'appareils. Par conséquent, vous pourrez remarquer certaines différences par rapport au type de votre appareil.

## Sommaire

### Consignes d'utilisation

|                                                      |           |
|------------------------------------------------------|-----------|
| Principales caractéristiques de l'appareil .....     | 14        |
| Sommaire .....                                       | 15        |
| Exemple de rangement des aliments.....               | 15        |
| Prescriptions .....                                  | 15        |
| Economiser l'énergie .....                           | 15        |
| Recommandations et consignes de sécurité.....        | 16        |
| Conseil pour la mise au rebut.....                   | 16        |
| Consignes techniques de sécurité.....                | 16        |
| Sécurité lors de l'utilisation .....                 | 16        |
| Consignes d'installation .....                       | 16        |
| Raccordement électrique .....                        | 16        |
| Mise en service .....                                | 17        |
| Mise en marche et arrêt de l'appareil.....           | 17        |
| Réglage de la température .....                      | 17        |
| Indicateur de réglage de la température.....         | 17        |
| <b>Réfrigérateur</b> .....                           | <b>17</b> |
| SuperCool .....                                      | 17        |
| Eclairage intérieur.....                             | 17        |
| Conseils pour la réfrigération.....                  | 17        |
| Congélateur.....                                     | 18        |
| SuperFrost.....                                      | 18        |
| Congélation avec la fonction SuperFrost.....         | 18        |
| Conseils pour la congélation et la conservation..... | 18        |
| Préparation de glaçons .....                         | 18        |
| Dégivrage, nettoyage .....                           | 18        |
| Pannes et problèmes éventuels .....                  | 19        |
| Plaque signalétique et S.A.V. ....                   | 19        |
| <b>Consignes d'installation et de transformation</b> |           |
| Inversion du sens d'ouverture de la porte .....      | 19        |
| Dimensions.....                                      | 19        |
| Insertion entre deux éléments de cuisine.....        | 19        |

### Exemple de rangement des aliments, fig. A

- 1 Beurre, fromage
- 2 Œufs
- 3 Bouteilles et conserves
- 4 Dans le congélateur\* : Aliments surgelés, glaçons
- 5 Conserves, pâtisseries
- 6 Produits laitiers
- 7 Viandes, poissons, charcuterie, plats cuisinés
- 8 Légumes, salades, fruits

### Remarque

- Ranger les denrées comme indiqué sur la figure. L'appareil consommera ainsi peu d'énergie.
- A la livraison, les tablettes de rangement, les bacs et les balconnets sont disposés de sorte à assurer une efficacité énergétique maximale.

## Prescriptions

- L'appareil convient exclusivement au refroidissement des denrées alimentaires. En cas de refroidissement industriel des denrées alimentaires, les dispositions légales correspondantes doivent être respectées.

L'appareil ne convient pas à l'entreposage et au refroidissement des médicaments, du plasma sanguin, des préparations en laboratoire ou autres matières et produits de ce type, soumis à la directive sur les produits médicaux 2007/47/CE. Toute utilisation abusive de l'appareil peut entraîner des dommages voire la perte des substances entreposées. En outre, l'appareil ne doit pas être utilisé en zone explosive.

- En fonction de sa classe climatique, l'appareil est conçu pour fonctionner à certaines températures ambiantes. Celles-ci ne doivent en aucun cas être dépassées! La classe climatique de votre appareil est indiquée sur la plaque signalétique. Signification:

| Classe climatique | adaptée pour des températures ambiantes de |
|-------------------|--------------------------------------------|
| SN                | +10 °C à +32 °C                            |
| N                 | +16 °C à +32 °C                            |
| ST                | +16 °C à +38 °C                            |
| T                 | +16 °C à +43 °C                            |

- L'étanchéité du circuit réfrigérant est éprouvée.
- Cet appareil est conforme aux prescriptions de sécurité applicables ainsi qu'aux directives CE 2006/95/CE et 2004/108/CE.

## Economiser l'énergie

- Toujours veiller à une bonne ventilation de l'appareil. Ne pas recouvrir ou obstruer les orifices et les grilles de ventilation.
- Ne pas placer l'appareil dans une zone à ensoleillement direct, à côté d'une cuisinière, d'un chauffage ou équivalents.
- La consommation en énergie dépend des conditions d'installation comme la température ambiante.
- Ouvrir l'appareil aussi brièvement que possible.
- Classer vos aliments par groupes de produits.
- Conserver toutes les denrées dans leur emballage ou avec une protection. Toute génération de givre est ainsi empêchée.
- Entreposer des aliments chauds: les laisser refroidir d'abord à température ambiante.
- Décongeler des aliments dans le réfrigérateur.
- Lorsque l'appareil présente une couche épaisse de givre: dégivrer l'appareil.

Des dépôts de poussière augmentent la consommation d'énergie:

- Dépoussiérer le compresseur avec la grille métallique de l'échangeur de chaleur sur la paroi arrière de l'appareil une fois par an.



\* selon le modèle et l'équipement

# Recommandations et consignes de sécurité

## Protection de l'environnement

Les matériaux d'emballage sont fabriqués à partir de matières recyclables.



- Carton ondulé/carton
- Pièces moulées en polystyrène
- Feuilles en polyéthylène
- Colliers de serrage en polypropylène

### ● Les matériaux d'emballage ne sont pas des jouets pour les enfants ! Danger d'étouffement avec les films plastiques!

- Veuillez apporter les matériaux d'emballage dans une déchetterie publique.

**Votre ancien appareil** contient encore des matériaux de valeur. Il doit faire l'objet du tri de déchets.

- Mettez votre ancien appareil hors service.

Pour cela, le débrancher et couper le câble d'alimentation électrique. Veuillez détruire la serrure pour éviter que les enfants, en jouant, puissent rester enfermés à l'intérieur de l'appareil.



- Veillez à ne pas détériorer le circuit frigorifique de votre ancien appareil lors de son enlèvement ou de son transport dans une déchetterie appropriée.
- Pour tout renseignement sur le fluide réfrigérant contenu, consultez la plaquette signalétique.
- L'élimination des anciens appareils doit être effectuée dans les règles de l'art selon les prescriptions et les législations locales applicables.

## Consignes techniques de sécurité



- Afin d'éviter tout risque de blessure ou d'endommagement matériel, ne transportez l'appareil que dans son emballage et faites appel à une deuxième personne pour l'installer.
- Le réfrigérant R 600a utilisé est non polluant mais est inflammable.
- Veillez à ne pas endommager les conduites du circuit frigorifique. Toute projection de réfrigérant peut causer des blessures ophtalmiques ou être source d'incendie.
- En cas de fuite de réfrigérant, éloignez toute flamme vive ou source d'ignition à proximité de la fuite, débranchez le câble d'alimentation électrique et aérez convenablement la pièce.
- En cas de détérioration de l'appareil, contactez immédiatement le fournisseur avant même de procéder au branchement.
- Pour garantir un fonctionnement fiable de l'appareil, respectez scrupuleusement les consignes relatives au montage et au raccordement figurant dans ce manuel.
- En cas de panne, mettez l'appareil hors tension en débranchant le connecteur secteur (sans tirer sur le câble) ou en retirant (ou en dévissant) le fusible.
- **Afin d'éviter tout risque pour l'utilisateur, les réparations et interventions sur l'appareil doivent exclusivement être réalisées par le service après-vente.** Cette consigne s'applique également au remplacement du câble d'alimentation.

## Sécurité lors de l'utilisation

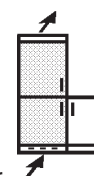


- Ne conservez jamais de matières explosives ni d'aérosols contenant des produits gazeux, tels que le butane, le propane, le pentane, etc. dans l'appareil. En cas de fuite, ces gaz risquent en effet de s'enflammer au contact des éléments électriques de votre appareil. Pour reconnaître ces produits en bombe, reportez-vous à l'étiquette indiquant leur composition ou recherchez le symbole représentant une flamme.
- Veillez à ce que les bouteilles d'alcool fort soient bien fermées et conservez-les verticalement.
- Ne manipulez aucune flamme vive ou source d'ignition à l'intérieur de l'appareil.
- N'utilisez pas d'instruments électriques à l'intérieur de l'appareil (ex.: nettoyeur vapeur, radiateur, appareils à glace, etc.).
- N'utilisez pas le socle, les tiroirs, les portes ou composants analogues comme marchepied ou comme support.

- Cet appareil ne s'adresse pas aux personnes (et enfants) présentant des handicaps physiques, sensoriels ou mentaux ni aux personnes ne disposant pas d'une expérience et de connaissances suffisantes, sauf si ces dernières ont bénéficié d'une surveillance initiale ou ont reçu des instructions relatives à l'utilisation de l'appareil de la part d'une personne responsable de leur sécurité. Les enfants ne doivent pas être laissés sans surveillance afin de s'assurer qu'ils ne jouent pas avec l'appareil.
- Évitez le contact prolongé de la peau avec les surfaces froides ou les produits réfrigérés / surgelés. Dans le cas contraire, vous vous exposez à des risques de douleurs, de sensations d'engourdissement ou de gelures. En cas de contact prolongé avec la peau, prévoyez les mesures de protection adéquates, comme l'usage de gants.
- Pour éviter tout risque d'intoxication alimentaire, ne consommez pas les aliments stockés au-delà de leur date de conservation.
- Les lampes à usage spécial (ampoules, LED, tubes luminescents) dans l'appareil servent à éclairer l'espace intérieur et ne sont pas adaptées à l'éclairage de la pièce.

## Consignes d'installation

- Lors de l'installation / encastrement, veillez à ne pas endommager les conduites du circuit frigorifique.
- Calez l'appareil solidement à l'emplacement souhaité et ajustez les pieds réglables à l'aide d'une clé plate 10 de manière à ce que celui-ci soit bien droit.
- Conformément à la norme EN 378, le lieu d'installation de votre appareil doit être suffisamment spacieux: 1m<sup>3</sup> pour 8 g de fluide réfrigérant de type R 600a afin d'éviter la formation de mélange gaz-air inflammable en cas de fuite dans le circuit frigorifique. Les données relatives à la quantité de réfrigérant sont indiquées sur la plaque signalétique à l'intérieur de l'appareil.
- Toujours monter l'appareil contre un mur.
- **Ne déplacez pas les orifices de ventilation.** Respectez les instructions de l'annexe « Consignes d'installation et de transformation ».
- Ne posez aucun appareil générateur de chaleur (four à micro-ondes, grille-pain, etc.) sur votre réfrigérateur / congélateur.
- Afin d'éviter tout incendie, ne pas poser de bougies allumées, de lampes ou autres objets avec des flammes ouvertes sur le réfrigérateur / congélateur.
- Risque d'incendie dû à l'humidité!  
L'humidité aux éléments conducteurs ou au câble de raccord au réseau peut provoquer un court-circuit.
- L'appareil a été conçu pour être installé dans des locaux fermés. Ne pas exploiter l'appareil à l'extérieur ou dans des endroits exposés à l'humidité et aux projections d'eau.
- PRUDENCE! Risque de blessure et d'endommagement dû à un transport incorrect!
  - Transporter l'appareil emballé.
  - Transporter l'appareil debout.
  - Ne pas transporter l'appareil seul.
- Ne déplacer l'appareil qu'à vide.



## Raccordement électrique

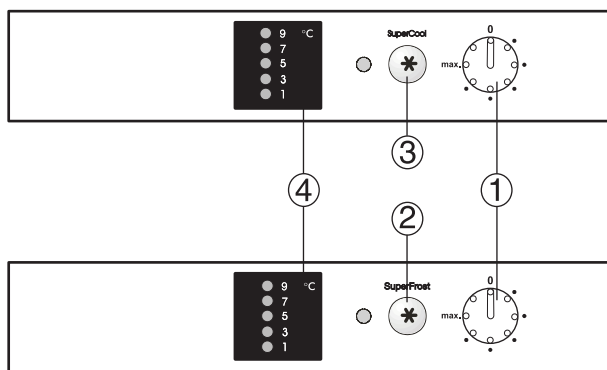
### Le type de courant (alternatif) et la tension

Le lieu d'installation doivent correspondre aux indications de la plaque signalétique. Celle-ci se trouve sur la face intérieure gauche de l'appareil, à proximité des bacs à légumes.



- **Ne branchez l'appareil qu'à une prise de courant conforme aux prescriptions avec mise à la terre.**
- La prise doit être équipée d'un fusible de protection d'au moins 10 A, elle ne doit pas être située derrière l'appareil et doit être facilement accessible.
- Ne pas connecter l'appareil à la même prise de courant que d'autres appareils — danger de surchauffe.
- Lorsque vous détachez le câble secteur accroché au dos de l'appareil, démontez également le **support de câble**. Vous éviterez ainsi les bruits de vibration!

## Mise en service



### A1

Il est recommandé de nettoyer l'appareil avant la mise en service.

## Mise en marche et arrêt de l'appareil

- Fig. A1: Le régulateur principal Marche/Arrêt ① vous permet de mettre sous/hors tension l'ensemble de l'appareil, c'est-à-dire, le congélateur et le réfrigérateur.

- **Mise en marche:** Tournez le régulateur Marche/Arrêt ① à l'aide d'une pièce de monnaie de manière à ce que l'indicateur de réglage de la température ④ s'allume.
- L'appareil est en marche lorsque l'indicateur de réglage de la température ④ est allumé et que l'éclairage intérieur fonctionne.
- **Arrêt de l'appareil complet :** Remettez l'encoche du régulateur principal Marche/Arrêt ① en position « 0 » en la ramenant jusqu'en butée à l'aide d'une pièce de monnaie. L'indicateur de réglage de la température doit alors s'éteindre. Le réfrigérateur et le congélateur sont arrêtés.

## Réglage de la température

- Fig. A1: Tournez le thermostat ① à l'aide d'une pièce de monnaie jusqu'à ce que l'indicateur de la température souhaitée ④ s'allume. Les positions de l'encoche signifient:  
**1. point = température maximale,**  
puissance frigorifique minimale  
**max. = température minimale,**  
puissance frigorifique maximale

- Valeurs recommandées pour le réglage de la température:  
- Pour le **réfrigérateur:** 5 °C  
Lors du réglage, le voyant correspondant à la température réglée clignote.

Pour les appareils équipés d'un **congélateur\***:

- Si vous conservez des produits surgelés et, par conséquent, si des températures basses doivent régner à l'intérieur du compartiment de congélation, nous vous recommandons de régler le thermostat entre 5°C et 1°C.
- Lorsque la température ambiante est inférieure à 18 °C, le chauffage d'hiver de l'appareil se met en marche automatiquement.

**Remarque:** Notez que les températures internes varient en fonction de la fréquence d'ouverture de la porte, du chargement de l'appareil et de la température ambiante sur le lieu d'installation.

Réajustez le thermostat en fonction de la température souhaitée.

## Indicateur de réglage de la température, fig. A1/④

- Lorsque l'indicateur de réglage de la température est allumé, cela signifie que l'appareil fonctionne.
- Chaque voyant est associé à une plage de température. Les voyants indiquent la valeur de réglage sélectionnée pour la température de réfrigération.

## Réfrigérateur

### SuperCool\*, Fig. A1/③

Nous vous recommandons d'utiliser la fonction SuperCool si vous souhaitez refroidir rapidement de grandes quantités d'aliments frais ou de boissons. Dans ce cas, la température de réfrigération est abaissée à la valeur minimale afin de fournir une puissance frigorifique maximale.

- **Activation / désactivation:** Appuyez brièvement sur la touche SuperCool ③. Le voyant correspondant s'allume (éteint = fonction désactivée).

**Remarque:** La fonction SuperCool augmente la consommation d'énergie.

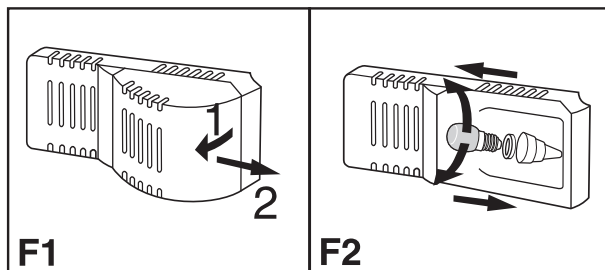
Toutefois, après 6 heures, le système électronique repasse *automatiquement* en mode normal lequel est plus économique.

## L'éclairage intérieur

s'éteint automatiquement si la porte reste ouverte plus de 15 minutes environ. S'il ne s'allume pas lorsque la porte est ouverte brièvement mais que l'indicateur de réglage de la température fonctionne, il est possible que l'ampoule soit défectueuse.

### Remplacement de l'ampoule:

- **Caractéristiques de l'ampoule:** max. 15 W, le type de courant et la tension doivent correspondre aux indications de la plaque signalétique. Utilisez uniquement des ampoules de même dimension, douille: E 14.
- Mettez l'appareil hors tension. **Débranchez le connecteur secteur ou retirez (ou dévissez) le fusible.**
- Déclipsez 1 le cache de l'ampoule comme indiqué sur la figure F1 puis décrochez-le par l'arrière 2.
- Remplacez l'ampoule en vous conformant à la figure F2.
- Raccrochez le cache à l'arrière et enclenchez les côtés.



## Conseils pour la réfrigération

- Les plages de température adaptées à la conservation des différents aliments sont ajustées via la circulation naturelle de l'air à l'intérieur du compartiment réfrigérant.
- La partie la plus froide se situe directement au-dessus des bacs à légumes et au niveau de la paroi arrière (zones appropriées pour la conservation de la charcuterie et des viandes par exemple);
- Les zones les moins froides sont le haut du compartiment (à l'avant) et la porte (températures adaptées pour le beurre tendre ou le fromage par exemple). Ainsi nous vous conseillons de respecter l'exemple de rangement des aliments.
- Répartissez les aliments de manière à garantir une bonne circulation de l'air, en d'autres termes, placez-les à une distance suffisante les uns des autres.
- Conservez toujours les aliments qui dégagent ou s'imprègnent facilement des autres odeurs ou goûts dans des récipients fermés ou couverts.
- Pour emballer vos aliments, les récipients réutilisables en plastique, métal, aluminium et verre ainsi que les films fraîcheur sont parfaitement adaptés.
- Séparez toujours les aliments fragiles ou générant de l'éthylène gazeux en grande quantité (ex.: fruits, légumes, salades), conservez-les dans des récipients fermés afin de ne pas réduire leur durée de conservation. Par exemple, ne rangez pas les tomates à côté des kiwis ou du chou.

\* selon le modèle et l'équipement

# Congélateur\*

## Dans le congélateur\* ❄️❄️❄️

vous permet de conserver des produits surgelés et congelés à une température de  $-18^{\circ}\text{C}$  ou inférieure pendant plusieurs mois, de préparer des glaçons et de congeler des aliments frais.

Remarque: Si vous mesurez la *température de l'air* qui circule dans le compartiment à l'aide d'un thermomètre ou d'autres instruments, vous pourrez remarquer des variations. Toutefois, cela n'a que peu d'influence sur les produits congelés lorsque le compartiment est plein. La température au centre du produit congelé équivaut alors à la valeur moyenne de ces variations.

## SuperFrost

Les aliments *frais* doivent être congelés à cœur le plus rapidement possible et les produits surgelés déjà stockés doivent emmagasiner une « réserve de froid ». Grâce au dispositif SuperFrost, ces conditions sont remplies. Celui-ci permet en effet de préserver au mieux la valeur nutritive, l'aspect et la saveur des aliments congelés.

- La quantité maximale (en kg) d'aliments frais que vous pouvez congeler en 24 heures est indiquée sur la plaque signalétique, sous la mention « Capacité de congélation... kg/24h » ④. Ce volume maximal varie en fonction du modèle et de la classe climatique de l'appareil.

## Congélation avec la fonction SuperFrost

Fig. A1/②

- Appuyez brièvement sur la touche SuperFrost ② de manière à ce que le voyant s'allume.
- La température de congélation baisse, l'appareil fonctionne à la puissance frigorifique la plus élevée.
- Puis, placez les aliments frais dans le congélateur.
- Après une durée d'environ 65 heures, la **fonction SuperFrost est automatiquement désactivée**. Le processus de congélation est terminé,
- Le voyant **SuperFrost s'éteint** et l'appareil repasse en mode de fonctionnement normal. Il applique alors la dernière valeur de réglage sélectionnée.

**Remarque :** N'activez pas la fonction SuperFrost:

- si vous mettez dans le congélateur des produits déjà surgelés.

## Conseils pour la congélation et la conservation

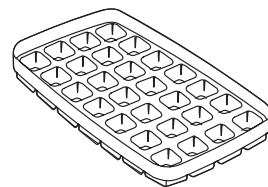
- Les produits surgelés (aliments déjà congelés) peuvent être rangés immédiatement dans le congélateur.
- Si possible, évitez de placer des bouteilles dans le congélateur afin de les rafraîchir plus rapidement ou du moins retirez-les au plus tard au bout d'une heure. Dans le cas contraire, elles risquent d'exploser.
- Une fois dégelés, ne recongelez pas les aliments mais cuisinez-les. Ainsi, vous préserverez au mieux leur valeur nutritive et leur saveur.
- Durées de conservation recommandées pour les différents aliments dans le congélateur:

|                     |                |
|---------------------|----------------|
| Glaces              | De 2 à 6 mois  |
| Charcuterie, jambon | De 2 à 6 mois  |
| Pain, pâtisseries   | De 2 à 6 mois  |
| Gibier, porc        | De 6 à 10 mois |
| Poisson, gras       | De 2 à 6 mois  |
| Poisson, maigre     | De 6 à 12 mois |
| Fromage             | De 2 à 6 mois  |
| Volaille, bœuf      | De 6 à 12 mois |
| Légumes, fruits     | De 6 à 12 mois |

- La durée de conservation à observer dépend de la qualité de l'aliment, de son prétraitement jusqu'à la congélation et des exigences de qualité propres à chacun. Pour les aliments riches en matière grasse, appliquez la durée de conservation minimale. En effet, les graisses ont tendance à rancir.

## Préparation de glaçons

- **Remplissez au  $\frac{3}{4}$  le bac à glaçons\*** et placez-le dans le congélateur. Tordez légèrement le bac ou passez-le un court instant sous l'eau courante pour détacher les glaçons.



## Dégivrage, nettoyage

### Dans le réfrigérateur

Les appareils qui ne sont pas équipés d'un congélateur sont automatiquement dégivrés. L'humidité qui se forme sur la paroi arrière du réfrigérateur est évacuée via un orifice d'écoulement de l'eau de dégivrage et recueillie dans un bac d'évaporation situé à l'extérieur du compartiment de réfrigération. L'eau de dégivrage s'évapore sous l'action de la chaleur dissipée par le compresseur. Les gouttes d'eau qui apparaissent sur la paroi arrière du réfrigérateur sont liées au fonctionnement et sont, par conséquent, tout à fait normales.

- Veillez à ce que l'eau de dégivrage puisse s'écouler sans entrave par l'orifice d'écoulement situé sur la paroi arrière, au-dessus des bacs à légumes (flèche, fig. A).

### Dans le congélateur\*

**Pour le dégivrage, n'utilisez jamais d'appareil chauffant électrique, de nettoyeur vapeur, de bombe dégivrante, de flamme vive ni d'objet métallique. Risque de blessure et d'endommagement de l'appareil!**

Pour accélérer le processus de dégivrage, vous pouvez placer une casserole remplie d'eau chaude (non bouillante) dans le congélateur. Pour le dégivrage, procédez comme suit:

- Mettez l'appareil hors tension: débranchez le connecteur secteur ou
- mettez le thermostat sur « 0 »:
- Sortez les produits congelés, emballez-les dans du papier journal ou dans une couverture et conservez-les dans un lieu frais.
- Lors du processus de dégivrage, laissez les portes du congélateur et du réfrigérateur ouvertes.
- Essuyez l'eau de dégivrage à l'aide d'une éponge ou d'un chiffon. Puis, nettoyez l'appareil.

## Nettoyage

- **Avant de procéder au nettoyage, mettez systématiquement l'appareil hors tension. Débranchez le connecteur secteur ou retirez (ou dévissez) les fusibles.**
- Nettoyez à la main les parois extérieures, l'intérieur et les équipements de l'appareil en utilisant de l'eau tiède mélangée à un peu de liquide vaisselle. N'utilisez jamais de nettoyeur vapeur. Risque de blessure et d'endommagement de l'appareil! N'utilisez pas d'éponges à récurer ou abrasives, de produits de nettoyage concentrés ni de détergents ou de solvants chimiques abrasifs ou à base de chlorure ou d'acide.
- Nous conseillons l'utilisation de chiffons doux et d'un nettoyant multi-usages au pH neutre. A l'intérieur de l'appareil, utilisez uniquement des nettoyants alimentaires.
- Evitez que l'eau de nettoyage ne s'infilte dans les fentes d'aération, les composants électriques ou la goulotte d'évacuation\*. Essuyez l'appareil.
- Prenez garde à ne pas endommager ni retirer la plaque signalétique située sur la paroi intérieure de l'appareil. Le service après-vente doit pouvoir consulter cette plaque.



\* selon le modèle et l'équipement

- Nettoyez régulièrement l'**orifice d'écoulement** situé sur la paroi arrière, au-dessus des bacs à légumes, flèche fig. **A**. **Le cas échéant, nettoyez-le à l'aide d'un instrument fin tel qu'un coton-tige ou un objet analogue.**
- Veillez à n'arracher, tordre ou détériorer aucun câble ou autre composant de l'appareil.
- Puis, rebranchez l'appareil et remettez-le en marche.

Si l'appareil doit rester **hors service pour une période prolongée**, il est nécessaire de le vider, de débrancher le connecteur secteur, de le nettoyer comme indiqué ci-dessus et de laisser la porte entrouverte pour éviter la formation de mauvaises odeurs.

## Pannes et problèmes éventuels

Votre appareil a été conçu et fabriqué pour vous garantir un fonctionnement irréprochable et une durée de vie accrue. Si une panne venait toutefois à se produire en cours de fonctionnement, vérifiez que le dysfonctionnement ne provient pas d'une erreur de commande. Dans ce cas, les frais occasionnés vous seront facturés, même au cours de la durée de validité de la garantie. Vous pouvez remédier vous-même aux pannes suivantes en contrôlant les causes possibles:

### Panne Cause possible et solution

#### L'appareil ne fonctionne pas, les voyants sont éteints

- L'appareil a-t-il été correctement mis en marche?
- Le connecteur secteur est-il bien enfoncé dans la prise?
- Le fusible de la prise est-il en bon état?

#### L'éclairage intérieur ne fonctionne pas

- Le réfrigérateur est-il en marche?
- L'ampoule est défectueuse. Remplacez-la en respectant les instructions de la section « Eclairage intérieur ».

#### L'appareil est trop bruyant

- L'appareil est-il bien calé sur le sol, les meubles et les objets environnants se mettent-ils à vibrer lorsque le compresseur fonctionne? Essayez de déplacer légèrement l'appareil, mettez-le à niveau à l'aide des pieds réglables, écarter les bouteilles et les récipients les uns des autres.
- *Les bruits d'écoulement*, (gargouillis ou clapotis) sont tout à fait normaux; ils proviennent du fluide réfrigérant qui circule dans le circuit frigorifique. En outre, un léger clic se fait entendre à chaque fois que le compresseur (moteur) se met en marche ou s'arrête automatiquement. Le bruit de *ronflement du moteur* est légèrement plus bruyant lorsque le compresseur se met en marche. Lorsque la fonction SuperFrost est activée, lorsque vous venez de ranger des aliments dans le réfrigérateur ou encore après une ouverture prolongée de la porte, la puissance frigorifique augmente automatiquement.

#### La température n'est pas suffisamment basse

- Le thermostat est-il réglé correctement? (Éventuellement, réglez-le sur une température inférieure.)
- La porte de l'appareil se ferme-t-elle correctement?
- La ventilation est-elle suffisante? Le cas échéant, dégagez les grilles d'aération.
- La température ambiante est-elle trop élevée? (voir section « Prescriptions »)
- La porte de l'appareil a-t-elle été ouverte trop fréquemment ou trop longuement?
- Le cas échéant, attendez que la température s'autorégule.

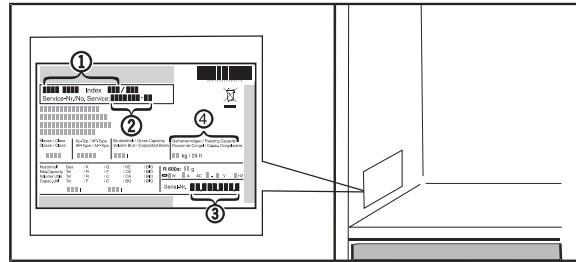
## Plaque signalétique et S.A.V.

Si le problème ne provient d'aucune des causes susmentionnées et que vous ne parvenez pas vous-même à le résoudre ou si *plusieurs voyants clignotent*, adressez-vous à votre service après-vente le plus proche (liste des adresses ci-jointe).



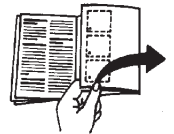
Indiquez alors impérativement **la désignation de l'appareil** ①, **le numéro S.A.V.** ②, **et le numéro de l'appareil** ③

figurant sur la plaque signalétique (voir figure) **et précisez les voyants qui clignotent**. Grâce à ces informations, le S.A.V. sera en mesure d'intervenir rapidement et de manière ciblée. La plaque signalétique se trouve sur la face intérieure gauche de l'appareil.



## Consignes d'installation et de transformation

Avant de lire cette section, dépliez le rabat sur lequel figurent les illustrations.



### Inversion du sens d'ouverture de la porte

Fig. T: Si nécessaire, vous pouvez changer le sens d'ouverture de la porte.

Pour cela, suivez les instructions des fig. T/T1 en respectant l'ordre prescrit.

### Dimensions

Pour connaître les dimensions de l'appareil, reportez-vous à la figure S ci-contre et au tableau suivant.

| Modèle<br>Largeur nominale | Dimensions de l'appareil (en mm) |     |     |      |     |     |     |     |
|----------------------------|----------------------------------|-----|-----|------|-----|-----|-----|-----|
|                            | a                                | c   | c'  | d    | e   | e'  | g   | h   |
| 600                        |                                  | 611 | 640 | 1175 | 628 | 657 | 610 | 850 |

### Insertion entre deux éléments de cuisine

- ① Élément haut
- ② Réfrigérateur/Congélateur
- ③ Buffet
- ④ Mur

Fig. U: ces appareils autorisent une intégration entre les éléments de cuisine. Pour conserver une unité de ligne, il est possible de fixer, au-dessus de l'appareil, un élément haut ① qui s'alignera à la hauteur de la cuisine.

Pour des transformations de buffets aux normes (profondeur 580 mm max.), l'appareil peut être installé directement à côté du buffet fig. U ③. La porte de l'appareil se trouve à 31 mm latéralement et au centre de l'appareil à 48 mm face à la façade du buffet. C'est pourquoi elle est facile à ouvrir et à fermer.

Important pour la ventilation:

- Un espace d'aération d'une profondeur minimale de 50 mm doit être présent au dos de l'élément haut, sur toute la largeur de ce dernier.
- L'ouverture d'aération disponible sous le plafond de la cuisine devra présenter une section minimale de 300 cm<sup>2</sup>.
- Plus les orifices de ventilation sont importants, plus l'appareil économise de l'énergie.

Lorsque l'appareil est installé avec les charnières à côté d'un mur fig. U ④, la distance entre l'appareil et le mur doit être d'au moins 36 mm.

Ceci correspond au dépassement de la poignée lorsque la porte est ouverte.

Le fabricant travaille constamment à l'amélioration de tous les types et modèles d'appareils. Il se réserve donc le droit d'apporter des modifications concernant la forme, l'équipement et les caractéristiques techniques de ses appareils. Merci pour votre compréhension.

