

GIGA Vu extreme



Manuel de l'Utilisateur

Table des Matières

1	Instructions de Sécurité	4	6	Importation, exportation de données et gestion disque	20
2	Vue d'ensemble	5	6.1	Copier des données depuis ou vers une carte mémoire	20
2.1	Descriptif du contenu	5	6.1.1	Importer des données depuis une carte mémoire	20
2.2	Fonctions en bref	5	6.1.2	Exporter des données vers une carte mémoire	22
2.3	Première mise en route	5	6.1.3	Touche 3, "Sélection":	23
2.4	Se familiariser avec le GVX	6	6.2	Copier données depuis ou vers un ordinateur	23
2.4.1	Éléments Opérationnels	6	6.2.1	Connecter l'appareil à un ordinateur	23
2.4.2	Écran	6	6.2.2	Importation des données depuis un ordinateur	24
2.4.3	Alimentation électrique / Charger la batterie	6	6.2.3	Exporter des données vers un ordinateur	24
2.4.4	Couvercle de protection en cahoutchouc	7	6.3	Backup des données	25
2.4.5	Supports pour transfert de données	7	6.4	Gestion Disque	26
3	Instruction rapide pour décharger une carte CF	9	7	Gestion des photos	28
4	Instructions Générales	10	7.1	Quelques remarques à propos des formats de fichiers	28
4.1	Boutons "Home", "Back" et "Settings"	10	7.2	Anergus	28
4.2	Comment sélectionner un contenu	11	7.2.1	Générer des anergus	29
4.3	Comment utiliser le clavier	13	7.2.2	Effacer des Prévisualisations	29
4.4	Utilisation d'un clavier externe	14	7.3	Choisir un album photo	29
5	Réglages de base	15	7.4	Voir les Images	30
5.1	Infos sur l'appareil	15	7.4.1	Voir les Détails de l'Image	31
5.2	Réglages de l'Appareil	15	7.4.2	Montrer les données Info (EXIF)	33
5.3	Réglages Écran & Vidéo	16	7.4.3	Montrer les canaux couleur	34
5.4	Réglages WiFi & FTP	17	7.4.4	Montrer un histogramme	35
5.5	Info Propriétaire	18	7.4.5	Rotation d'images	35
5.6	Fonctions Reset	19	7.4.6	Effacer une image ou un album	36
			7.5	Voir les Miniatures	36
			7.6	Visualiser liste de fichiers	37
			7.7	Visualiser show dias	37
			7.8	Tirer des photos	38
			7.9	Renommer des photos	39
			7.9.1	Renommer des albums	39
			7.9.2	Renommer des images	39
			7.10	Trier et sélectionner des photos	40

7.10.1 Copier des images vers un autre album/CF	40	2.2. How to get to the Incremental Backup	56
7.10.2 Ajouter des Commentaires	40	2.3. Advices before you start the backup	56
7.10.3 Gérer mots clés	41	2.4. Make your first (Incremental) Backup	56
8 Détection de Poussières	42	2.5. Regular "Incremental Backup"	57
9 Playing musique	42	2.6. Remove Backup from External Disk	58
9.1 Lire chanson	42	3. RAW Format compatibility	58
9.2 Copier des fichiers son	43		
9.3 Supprimer un album ou un fichier musique isolé	44		
9.4 Renommer un album	44		
10 Regarder des vidéos	45		
10.1 Regarder des vidéos	45		
10.2 Copier des clips vidéo	46		
10.3 Effacer un album ou un clip vidéo isolé	46		
10.4 Renommer un album	47		
11 Mise à jour Logiciel	47		
12 Accessoires Disponibles	48		
13 Specifications	49		
Addendum1	51		
New Features in Firmware update 2.0.4	55		
1. J.D. Loupe	55		
1.1. General	55		
1.2. How to get to the JD Loupe	55		
1.3. Working with the JD loupe	56		
2. Incremental Backup	56		
2.1. General	56		

1 Instructions de Sécurité

Eteindre immédiatement l'appareil en cas de fumée ou d'odeur inhabituelle

Si vous deviez détecter de la fumée ou une odeur inhabituelle provenant de l'appareil ou de son adaptateur secteur, débranchez celui-ci et éteignez l'appareil.

Ne démontez pas l'appareil

Ne démontez ni n'ouvrez l'appareil. Seul un personnel qualifié est autorisé à réparer le produit. Si le GVX était endommagé par accident ou chute, débranchez l'adaptateur secteur. Contactez votre distributeur ou le service clientèle JOBBO pour sa remise en état..

Utilisez uniquement des câbles compatibles

Pour charger la batterie, utilisez uniquement les câbles JOBBO livrés d'origine ou comme accessoires additionnels. JOBBO ne pourra pas être tenu pour responsable de quelque dommage que ce soit causé par l'utilisation de câbles d'autre provenance.

Protégez l'appareil de tout contact avec l'eau

Prenez garde à ce que le GVX ne soit mis en contact avec l'eau. Cet appareil n'est pas étanche et peut être endommagé par des infiltrations d'eau. S'il entrait en contact avec de l'eau, essuyez le boîtier avec un tissu doux et absorbant.

Ne touchez jamais l'adaptateur secteur avec des mains humides ou mouillées

Ne touchez jamais l'adaptateur secteur avec des mains humides ou mouillées. Vous pourriez être victime d'un choc électrique. Pour débrancher la prise, toujours tirer sur la fiche, jamais sur le câble ce qui pourrait le dénuder, supprimer son isolation et causer brûlures ou électrocution .

Eviter les champs magnétiques

Evitez de conserver le GVX dans un environnement de champs magnétiques. Gardez-le loin de moteurs électriques ou autres équipements générant de forts champs magnétiques. Ils peuvent être caUtiliser de disfonctionnements ou pertes de données.

2 Vue d'ensemble

2.1 Descriptif du contenu

Le GVX est livré avec l'équipement suivant:

- GVX, avec couvercle de protection en cahoutchouc
- Alimentation AC
- Câble USB (USB 2)
- Manuel d'Opération
- Câble audio-vidéo analogique
- Ecouteurs
- Télécommande

Plusieurs accessoires sont disponibles:

- PowerPack Externe
- Alimentation pour prise 12 V (par ex. allume-cigare de voiture)
- Carte interface WiFi
- Adaptateur Multi-Cartes

Voir chapitre 12, "Accessoires" pour plus ample information.

2.2 Fonctions en bref

Le GVX peut être utilisé pour les actions suivantes:

- 1 Transférer des données depuis et vers divers supports
- 2 Stockage intermédiaire de photos
- 3 Voir et sélectionner des photos
- 4 Imprimer des photos
- 5 Préparer un diaporama
- 6 Présenter un diaporama
- 7 Détecter des poussières sur le capteur de l'appareil de prise de vue
- 8 Stockage intermédiaire de fichiers musique MP3 musique
- 9 Jouer de la musique
- 10 Stockage intermédiaire de fichiers vidéo MPEG2 et MPEG4
- 11 Watching vidéos

Les données peuvent être transférées via de nombreux types de cartes mémoire, appareils de prise de vue par connexions USB ou WiFi, une imprimante ou un ordinateur.

2.3 Première mise en route

Ouvrir l'appareil

Le GVX est équipé d'un couvercle en cahoutchouc qui protège l'écran et tous les ports interfaces pour les abriter de la poussière. Pour utiliser le GVX retirer ce couvercle, le retourner pour y placer le fond de l'appareil.



Fig. 2.2: Ouverture de l'appareil.

Première charge



Veillez lire attentivement ces instructions avant la première utilisation du GVX!



Le pourcentage correct du niveau de la batterie ne sera affiché fidèlement qu'après un cycle de charge et de décharge complètes.

Veillez noter qu'il faut charger la batterie pendant 9h avant d'utiliser le GVX pour la première fois.

!
 Télécharger ensuite la batterie totalement. A partir de ce moment seulement, elle pourra informer correctement le software sur son état. Cette condition concerne toutes les batteries lithium ion.

2.4 Se familiariser avec le GVX



Fig. 2.3: Fonctions

- 1 Récepteur infra-rouge
- 2 Sortie Audio / vidéo analogique
- 3 Port pour cartes mémoires CF
- 4 Interrupteur on/off
- 5 Microphone
- 6 Interface USB2 haute vitesse pour transfert de données vers un ordinateur
- 7 Interface USB2 OTG pour transfert de données vers une imprimante, un décodé ou un disque dur externe
- 8 Bouton "Home" (revient toujours au Home)
- 9 Bouton "Back" (revient toujours un pas en arrière)
- 10 Bouton "Réglages" avec LED
- 11 Bouton Sortie vidéo numérique (Digital vidéo out)
- 12 5 clés avec fonctions diverses selon le

- menu utilisé
- 13 Prise d'alimentation secteur
- 14 Haut-parleur
- 15 Bouton Combiné "Entrer" et navigateur à 4 directions

2.4.1 Eléments Opérationnels

Navigateur

Le navigateur à 4 directions sert à la navigation et à la sélection.

Navigation:

Il peut servir à chercher dans une liste d'options possibles en l'utilisant dans les directions voulues. Les options possibles passent en surbrillance au fur et à mesure du déroulement.

Sélection:

Presser sur le navigateur validera une sélection, comme le ferait un bouton "Entrer".

Clés

Sous l'écran se trouvent 5 touches ou clés. Selon le menu utilisé, elles possèdent différentes fonctions. La fonction correspondante est toujours affichée sur l'écran.

2.4.2 Écran

Le GVX est équipé d'un écran LCD de haute qualité et haute résolution 640 x 480 RGB pixels. Grâce à l'utilisation de la technologie la plus récente, l'écran du GVX est très brillant et permet un examen très facile même en pleine lumière. La brillance et la saturation de l'écran LCD peuvent être modifiées. Voir les instructions chapitre 4.3, "Gestion Écran & Settings".

2.4.3 Alimentation électrique / Charger la batterie

Le GVX utilise une batterie polymère lithium-ion rechargeable de haute qualité. Le pack batterie comprend un circuit intégré (jauge gaz) qui contrôle en continu la capacité et autres paramètres critiques de la batterie. La batterie fournira des indications fiables sur sa charge restante, même si elle vieillit dans le temps.

Pour mettre en charge, connecter simplement le chargeur AC au GVX. Voir chapitre 12 "Accessoires disponibles". Pendant la charge, la LED incluse dans le bouton "Settings" passe au rouge et s'éteint à pleine charge..

2.4.4 Couvercle de protection en caoutchouc

Le couvercle en caoutchouc protège l'écran du GVX. Fermé, il recouvre les ports des interfaces pour éviter l'entrée de poussières. Retirer le couvercle en pressant légèrement dessus, le retourner et y emboîter le fond du GVX pour s'en servir.

2.4.5 Supports pour transfert de données

Le GVX peut transférer des données depuis et vers de nombreux supports. Il est important de choisir le bon câble et le bon port pour chaque type de transfert. La figure 2.4 montre les options et câbles adaptés.

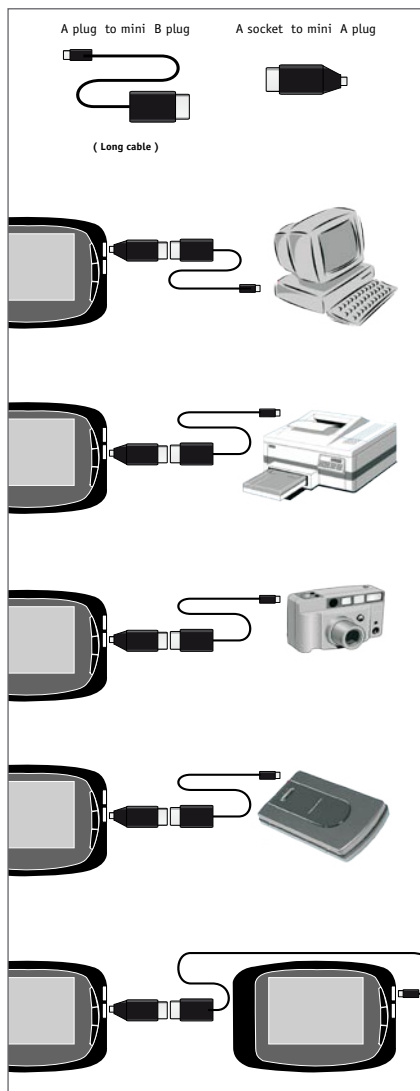


Fig 2.4 prises USB et câble

Connecteurs USB

Le GVX possède 2 connecteurs USB.

Le connecteur USB supérieur est une interface USB 2 à haute vitesse pour le stockage de masse à utiliser pour une communication rapide entre le GVX et un ordinateur. La copie s'effectue directement du PC au disque dur du GVX, sans intervention du microprocesseur principal du GVX. La vitesse de transfert peut atteindre 20Mo/s, pourvu que l'interface du PC soit aussi rapide.



Pour la meilleure utilisation, connecter le GVX directement à un PC et ne pas router par un hub. L'utilisation d'un hub peut conduire à des conflits opérationnels et à des pertes de données.

Le connecteur USB inférieur est une interface USB 2 OTG (On The Go). Cette interface est gérée par le processeur principal. Ce port sert à :

- connecter le GVX directement à un appareil de prise de vue et permettre, sans avoir à en retirer la carte mémoire, d'en télécharger les images sur le GVX. L'interface USB de la caméra doit être reconnu comme "Appareil de Stockage de Masse" et NON comme "PTP" (Picture Transfer Protocol).
- pour sauvegarder tous les fichiers stockés sur le GVX, le connecter à un disque dur USB externe. Dans ce cas le GVX est le "Maître" et le disque externe " Appareil de Stockage de Masse ". Pour faire une sauvegarde d'un GVX (GigaVu1) sur un second (GigaVu2), connecter le câble entre le port USB inférieur du GVX_1 (Maître) et l'USB supérieur du GVX_2 (Appareil de Stockage de Masse).
- connecter le GVX à des imprimantes compatibles PictBridge.

Port "Audio/vidéo out analogique"

Ce port peut servir soit à connecter le GVX à un téléviseur soit à brancher les écouteurs.

Utiliser le câble audio/vidéo fourni pour connecter le GVX à un téléviseur pour y regarder diaporamas et vidéos. Voir § 4.3, "Gestion Écran & Vidéo" pour sélectionner le standard TV, soit NTSC (essentiellement en Amérique du Nord) soit PAL (dans la plupart des pays d' Europe).

Utiliser les écouteurs fournis pour écouter de la musique via le GVX.

Port "sortie vidéo numérique"

La sortie vidéo numérique possède une résolution fixe de 640 x 480 pixels (VGA, 60 Hz), donc l'appareil connecté doit accepter cette donnée.

Interface infra-rouge

Le récepteur infra-rouge reçoit les signaux de la télécommande. Ils servent à jouer de la musique, repasser des vidéos et lancer des diaporamas.

La télécommande possède au total 7 boutons avec les fonctions suivantes:

Play (Jouer)
 Pause
 Stop
 Next (Suivant)
 Previous (Précédent)
 Volume +
 Volume -

3 Instruction rapide pour télécharger une carte CF

Lors d'une première utilisation du GVX sans alimentation secteur, assurez-vous que la batterie est chargée complètement comme décrit au § 2.3, "Première mise en route".

- 1 Retirer le couvercle en cahoutchouc, le retourner pour y placer le fond de l'appareil.
- 2 Brancher l'alimentation secteur.
- 3 Presser le bouton On/Off pendant quelques secondes.
- 4 Laisser l'appareil monter en tension.
- 5 Insérer une carte dans le port des cartes mémoire et patientez quelques secondes. L'écran apparaîtra comme sur la Fig. 3.1.

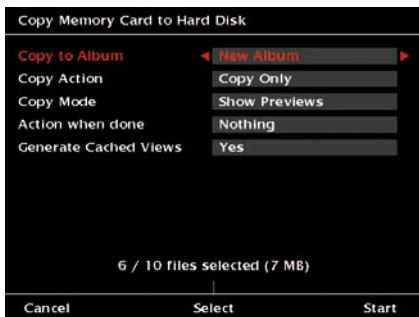


Fig. 3.1: Écran "Copie de la carte CF".

- 6 Presser la touche 5, "Débuter" (en bas à droite). Le GVX copie alors tous les fichiers de la carte sur son disque dur.
- 7 Ceci fait, vous verrez combien de fichiers ont été copiés et l'espace disque qu'ils occupent, l'espace total occupé et celui restant disponible sur l'appareil.



Fig. 3.2: Écran "Copie de la carte CF terminée".

- 8 Pour voir les photos, presser la touche 1, "Photos" (en bas à gauche). Sélectionnez l'un des modes suivants pour voir les photos:



Fig. 3.3: Écran "Mode de visualisation des albums photos".

Visionner en plein format

- 9 Pour voir les photos, presser sur le navigateur.
- 10 Utiliser le navigateur gauche/droite pour parcourir les images.
- 11 Utiliser le navigateur haut/bas pour voir ou cacher les textes des touches.

Visionner les imquettes

- 9 Manipuler le navigateur haut/bas jusqu'à

- mettre "Voir les imagettes" en surbrillance.
- 10 Presser sur le navigateur.
- 11 Presser la touche 1 ou 2 pour parcourir les pages d'imagettes.
- 12 Utiliser le navigateur haut/bas/gauche/droite pour sélectionner une photo.
- 13 Presser sur le navigateur pour visionner une image en plein format.
- 14 Presser à nouveau sur le navigateur pour revenir à l'examen des imagettes.

Voir la liste des fichiers

- 9 Manipuler le navigateur haut/bas jusqu'à ce que "Voir Liste Fichiers" soit en surbrillance.
- 10 Presser sur le navigateur.
- 11 Presser la touche 1 ou 2 pour parcourir la liste de fichiers.
- 12 Utiliser le navigateur haut/bas pour sélectionner un fichier.
- 13 Presser sur le navigateur pour visionner la photo sélectionnée en plein format..
- 14 Presser à nouveau sur le navigateur pour revenir à la liste de fichiers.

4 Instructions Générales

4.1 Boutons "Home", "Back" et " Settings"

Home

Où que vous soyez dans le menu du GVX, le bouton "Home" vous ramène à l'écran de départ. Cela convient si vous souhaitez débiter une nouvelle action ou si vous êtes perdu dans la structure des menus. En haut à gauche de l'écran "Home" figure l'état de charge de la batterie et en haut à droite l'espace disque disponible. Tous deux peuvent être affichés en valeurs absolues ou en pourcentage.



Fig. 4.1: Ecran "Home"

Pour changer l'affichage, presser sur le bouton "Settings".

Un écran apparaîtra tel que sur la fig. 4.2.

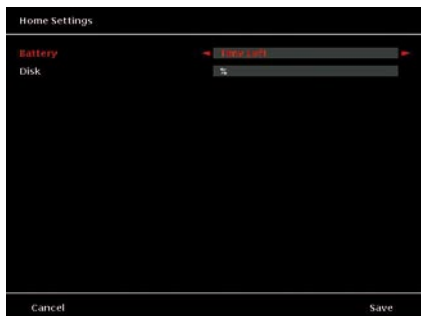


Fig. 4.2 Ecran “Règlages Home”

Utiliser le navigateur haut/bas pour sélectionner un objet, et gauche/droite pour choisir une option.

Pour sauvegarder de nouveaux réglages, presser la touche 5, “Enregistrer”.

Pour quitter le menu sans sauvegarder de nouveaux réglages, presser la touche “Annuler”.

1. **Batterie:** Choisir entre “%” et “Temps restant”.

! L'état de la batterie status exprimé en % est plutôt précis. L'indication du temps restant est une estimation, car la consommation d'énergie dépend du type d'utilisation. Par exemple, jouer des musiques consomme beaucoup moins d'énergie que de jouer des vidéos sur un téléviseur ou un écran plat d'ordinateur. Le temps restant est obtenu en pondérant l'état de la batterie par la consommation moyenne. Il est indiqué pour le confort mais est moins précis que la lecture en %.

2. **Disque:** Choisir entre “%” et “Go disponibles”.

Back

Ce bouton vous amène un pas plus haut dans la hiérarchie du menu. En général, il s'agit d'un

retour direct d'un pas. Si certaines opérations demandaient des commandes particulières, vous seriez routé vers les écrans d'interface voulus.

Settings

Ce bouton est en fonction lorsque la LED verte incluse est allumée. Elle s'allume si le menu affiché présente un contexte de réglages sensibles qui peuvent être modifiés. Essentiellement, ce sont des options ajustables pour personnaliser l'interface utilisateur à vos besoins spécifiques.

En tout cas, utiliser le navigateur haut/bas pour sélectionner l'objet que vous souhaitez modifier, puis gauche/droite pour choisir un nouveau réglage. En outre, deux fonctions sont toujours disponibles:

Pour sauvegarder de nouveaux réglages, presser la touche 5, “Enregistrer”.

Pour quitter le menu sans sauvegarder de nouveaux réglages, presser la touche “Annuler”.

4.2 Comment sélectionner un contenu

Dans beaucoup de cas, vous devrez choisir des images, des musiques pour les copier, les effacer, les visionner, etc... Dans tous les cas, la procédure est identique:

Sélection des fichiers

Pour sélectionner des images, vous avez deux solutions: choix d'images ou choix de fichiers dans une liste. Pour tout autre type de contenu tels musique, vidéos et données, seule la liste de fichiers est utilisable.

Dans les deux cas, un petit rectangle en face du nom du fichier situé dans le coin supérieur gauche de l'icône indique que cette image est sélectionnée.

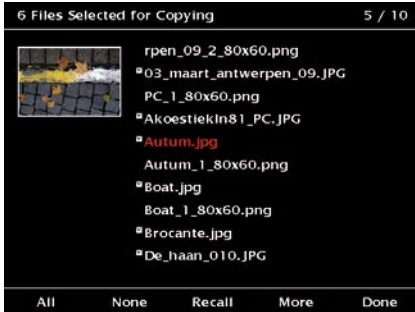


Fig. 4.3: Fichiers sélectionnés dans le mode “sélection des fichiers”.



Fig. 4.4: F Fichiers sélectionnés dans le mode “sélection de la vue miniatures”.

Vous pouvez utiliser le navigateur pour vous déplacer dans les fichiers. Haut/bas pour passer les noms en revue un par un. Gauche/droite pour avancer d’une page à la fois. Presser sur le navigateur fait passer le fichier en surbrillance du mode sélectionné à non-sélectionné ou inversement.

Les touches offrent les actions suivantes:

Touche 1, “Tout”:

Sélectionne tous les fichiers.

Touche 2, “Aucun”:

Dé-sélectionne tous les fichiers.

Si vous souhaitez copier quelques fichiers

seulement, utilisez d’abord cette option, puis choisissez manuellement les fichiers désirés comme décrit ci-dessus.

Touche 3, “Rappeler”:

Rappelle la sélection précédente dans cet album.

Pour chaque album, le GVX mémorise la dernière sélection. Si, par exemple, vous sélectionnez des images pour un diaporama, vous pouvez réutiliser cette sélection plus tard pour imprimer ces mêmes images.

Touche 4, “Plus”:

Conduit à plus d’options.

Premier niveau: Tout – Aucun – Rappel

Second niveau: Préc. – Suiv. – GoTo

Troisième niveau: De – À

2nd niveau:

Touche 1, “Précédent”:

Cette commande amène à la page d’imquettes/ fichiers précédente.

Touche 2, “Suivant”:

Cette commande amène à la page d’imquettes/ fichiers suivante.

Touche 3, “Aller à”:

Utiliser la commande “Aller A” pour sauter directement à un fichier spécifique.

3^{ème} niveau

L’option “De - A” permet de sélectionner ou dé-sélectionner des blocs continus de fichiers. Si les fichiers choisis n’étaient pas sélectionnés avant cette action, ils le seront ensuite. S’ils étaient sélectionnés avant cette action, ils seront dé-sélectionnés ensuite. Si le bloc contient un mélange de fichiers sélectionnés et non sélectionnés avant l’action, la sélection sera ensuite inversée.

Pour faire une sélection selon la méthode “De – A”, procéder comme suit:

- Presser la touche 3, “Sélect”.
- Presser “Aucun” pour dé-sélectionner tous les fichiers.
- Presser “Plus” pour accéder au 3^{ème} niveau.

- Placer le navigateur sur le 1er fichier du bloc que vous voulez sélectionner.
- Presser sur le navigateur (entrer)
- Presser la touche 2, "A"
- Placer le navigateur sur le dernier fichier du bloc. Pour ce faire, vous pouvez aussi utiliser la touche "Plus", et les touches du 2nd niveau "Précédent", "Suivant" et "Aller A".
- Lorsque le dernier fichier du bloc est en surbrillance, presser la touche 2 "A".
- Pour finaliser l'opération, presser la touche 5, "Fait".

Réglages par défaut pour les sélections

En entrant dans le processus de sélection, le GVX sélectionnera par défaut usine tous les fichiers de données. Cet état peut être modifié en pressant le bouton "Settings" après apparition de l'écran de sélection.

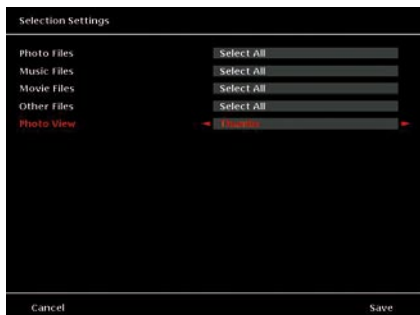


Fig. 4.5: Écran "Sélection Réglages"

Pour chaque type de fichier (photos, musique, vidéos et autres fichiers) les conditions de démarrage peuvent être réglées sur "Sélect. Tout", "Sélect. Aucun" ou sur "Rappeler dernière sélection".

Pour des fichiers photo, vous pouvez choisir imagerie ou fichiers comme méthode de sélection par défaut.

4.3 Comment utiliser le clavier

Si vous faut entrer un texte (ex: renommer un album, modifier des mots clefs), un écran clavier apparaît.

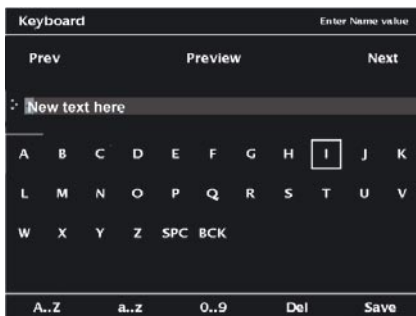


Fig. 4.6: Écran clavier.

Dans le haut de l'écran se trouve un champ d'entrée de texte. Sur sa gauche, figure une indication des directions de déplacement possibles du navigateur.

Utiliser le navigateur pour choisir un caractère dans la liste affichée. Les touches 1 à 3 servent à passer de minuscules à majuscules ou caractères numériques. Presser le navigateur pour ajouter le caractère voulu.

Un curseur indiquera la position où il doit être ajouté. Si vous voulez changer la position du curseur, déplacez le navigateur vers le haut jusqu'à ce que l'indicateur de position montre que vous êtes dans le champ de texte, puis, avec le navigateur gauche/droite, changez la position du curseur.

Pour taper un espace, placez le curseur sur l'objet "SPC" et pressez sur le navigateur..

Pour supprimer un caractère juste avant le curseur, déplacez celui-ci sur l'objet "BCK" et pressez sur le navigateur.

Pour supprimer un caractère à la place du curseur, pressez la touche 4, "SUPP".

Si le texte dépasse une ligne :

- le curseur saute au 1er caractère en appuyant sur le navigateur en position "Précédent".
- le curseur saute au dernier caractère en appuyant sur le navigateur en position "Suivant".

Une prévisualisation du texte complet s'obtient en pressant sur le navigateur en position "Précédent". Dans ce mode, presser la touche 5 pour revenir au clavier.

Enfin, pour valider le texte tapé, pressez la touche 5, "Sauv".

4.4 Utilisation d'un clavier externe

Si vous avez besoin d'entrer un texte (ex: renommer un album ou modifier des mots clés) un clavier sera affiché. Vous pouvez également brancher un clavier USB externe dans la prise USB OTG et l'utiliser de même pour remplir ces fonctions..



Fig. 4.7: Ecran avec clavier.

Les clés clavier F1 à F5 sont reproduites par les 5 touches.

Les flèches clavier haut, bas, gauche et droite sont manœuvrables à partir du bouton de navigation.

La clé clavier Entrer est reproduite en pressant sur le bouton de navigation, de sorte qu'il est possible de servir du clavier pour les autres opérations de navigation et les entrées de texte.

Brancher la fiche USB du clavier externe dans la prise OTG du GVX (voir Fig. 2.4).

5 Réglages de base

Quelques réglages de base tels la langue ou les infos "propriétaire" sont indépendants de toute autre données de gestion.

Pour contrôler ou modifier ces bases, suivre ceci:

- 1 Presser le bouton "Home".
- 2 Presser la touche 5, "Menu Appareil".
L'écran décrit fig. 5.1 s'affichera. Utiliser le navigateur haut/bas pour sélectionner une des fonctions.

Tous les fonctions sont décrites dans ce chapitre, hormis la première (voir chapitre 6.3, "Echange de données avec un PC") et l'avant-dernière (voir chapitre 6.4, "Gestion Disque").

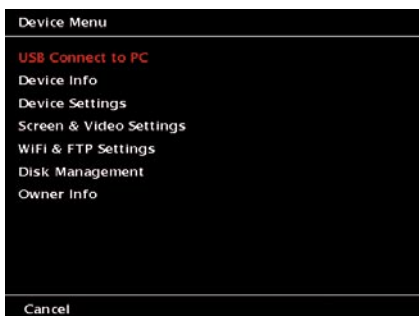


Fig. 5.1: Écran "Menu Appareil".

5.1 Infos sur l'appareil

L'écran "Appareil Info" procure une vue générale du contenu archivé sur votre GVX. Il montre aussi l'espace disque disponible, le niveau de la batterie, la version du logiciel et le profil couleur installé.

Device Menu – Device Info			
Photos		Harddisk	
Albums:	5	Used:	577 MB
Files:	145	Bin:	0 MB
Music		Free:	58014 MB
Albums:	1	Cache:	10 MB
Files:	9		
Movies		Battery	
Albums:	2	Charge:	0 %
Files:	4	Left:	0h 0m
		Software	
		Version:	2.0.0
		Color Profile:	no profile

Fig. 5.2: Écran "Menu Appareil – Info Appareil".

5.2 Réglages de l'Appareil

Ce menu sert à ajuster quelques réglages basiques de l'appareil. Utiliser le navigateur haut/bas pour sélectionner une des fonctions. Pour sauvegarder les nouveaux réglages, presser la touche 5 "Enregistrer".

Pour quitter le menu sans sauvegarder les nouveaux réglages, presser la touche 1, "Annuler".

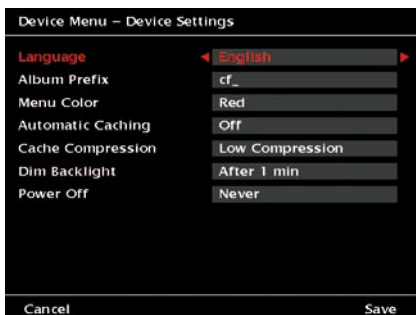


Fig. 5.3: Écran "Appareil Menu – Appareil Réglages".

1. **Langue:** Sélectionner l'interface Langue. Utiliser le navigateur gauche/droite pour choisir votre langue.
2. **Préfixe Album:** Définir le préfixe pour tous

les albums qui seront copiés depuis une carte CF.

A chaque copie de données d'une CF vers le GVX, l'appareil créera un nouvel album nommé par un préfixe complété par un numéro. Le préfixe par défaut est "cf_". Vous pouvez le changer par n'importe quelle combinaison de lettres. Pour changer le préfixe, déplacez le navigateur vers la droite. Un clavier apparaîtra qui permettra d'entrer votre préfixe personnel. Voir chapitre 4.3 pour la description du clavier.

3. **Menu Couleur:** Sélectionner la couleur de surbrillance voulue pour les options. Utiliser le navigateur gauche/droite pour faire votre choix.
4. **Mise en Cache automatique:** Définissez si vous souhaitez généralement mettre ou non vos images en cache. Mettre en cache sert à générer les prévisualisations de sorte à raccourcir le temps nécessaire à l'affichage des images, par exemple pour un diaporama. Les photos en cache demandent un espace disque supplémentaire. Utiliser le navigateur gauche/droite pour valider votre choix.

On: Une image est placée en cache dès qu'elle est visionnée pour la première fois. Notez toutefois que le GVX ne scanne pas automatiquement en cache tous les albums. Si un album est ouvert et que quelques images sont visionnées, seules celles-ci seront mises en cache.
 Off: Pas de cache automatique à l'examen des images. Mettre un album en cache reste possible: sélectionnez-le. Ces seules images seront mises en cache. Voir chapitre 7.2, "Prévisualisations".

5. **Compression Cache:** Définissez la compression des images en cache. Utilisez le navigateur gauche/droite pour valider votre choix. Plus la compression est élevée, plus les fichiers générés sont petits. Pour économiser de l'espace disque, utilisez une compression élevée.

6. **Extinction rétro-éclairage:** Entrez la durée pour l'extinction de l'éclairage par transparence. Utiliser le navigateur gauche/droite pour valider ce choix., Pour réactiver l'écran, pressez un bouton quelconque.
7. **Auto-extinction:** Entrez le temps après lequel l'appareil s'éteindra automatiquement. Utiliser le navigateur gauche/droite pour valider votre choix.



Note: Eteindre l'éclairage dorsal économise la batterie. Si vous entrez une valeur autre que "Jamais", sélectionnez cette valeur dans la section "Auto-extinction". Si vous coupez le rétro-éclairage et n'éteignez pas l'appareil, vous courez le risque d'oublier qu'il est toujours sous tension et de vider totalement la batterie.

5.3 Réglages Écran & Vidéo

Ce menu is sert à ajuster quelques réglages concernant la sortie vidéo. Utilisez le navigateur haut/bas pour faire votre choix. Pour sauvegarder les nouveaux réglages, presser la touche 5, "Enregistrer". Pour quitter le menu sans sauvegarder les nouveaux réglages, presser la touche 1, "Annuler".



Fig. 5.4: Écran " Menu Appareil – Réglages Écran & Vidéo ".

1. **Sortie Vidéo:** Sélectionner le standard TV "PAL" ou "NTSC" avant de regarder photos ou vidéos sur un téléviseur. Utiliser le navigateur gauche/droite pour cette sélection.
2. **Luminosité LCD:** Ajuste la luminosité de l'écran.
Déplacez le navigateur gauche/droite pour choisir la brillance voulue. Plus l'écran est lumineux, plus il requiert d'énergie.
3. **Qualité de décodage :** Ajuster la qualité du décodage.
Plus la qualité est basse, plus le décodage est rapide. L'augmentation de la qualité restitue une image sensiblement meilleure au prix d'un peu plus de temps.
Utiliser le navigateur gauche/droite pour choisir la qualité du décodage.
4. **Profil de Couleur:** Sélectionner le profil couleur de votre choix pour regarder photos et vidéos.
Utiliser le navigateur gauche/droite pour valider votre choix.

5.4 Réglages WiFi & FTP

Le GVX peut être incorporé dans un réseau sans fil en insérant une carte WiFi CompactFlash optionnelle (voir chapitre 12, "Accessoires Disponibles"). Vous n'aurez aucun problème si vous utilisez la carte recommandée JOBO-WiFi CompactFlash. Mais le fonctionnement du GVX n'est pas garanti avec d'autres marques de WiFi CompactFlash. Avant d'acheter, consultez le site web JOBO (www.jobo.com) pour voir les types approuvés ou à essayer. Essayer une carte WiFi CompactFlash n'endommagera pas le GVX.

Dans le menu "Réglages WiFi & FTP" montré en fig. 5.5, on ajuste les réglages basiques pour le transfert sans fil de données. Utilisez le navigateur haut/bas pour valider votre choix. Pour sauvegarder de nouveaux réglages, presser

la touche 5, "Enregistrer".

Pour quitter le menu sans sauvegarder les nouveaux réglages, presser la touche 1, "Annuler".

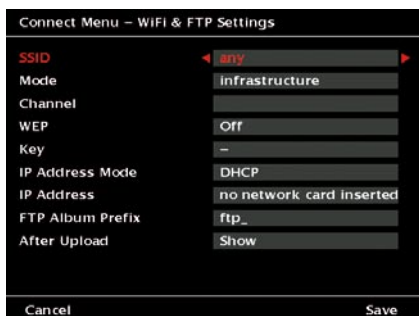


Fig. 5.5: Écran " Menu Connexion – Réglages WiFi & FTP ".

1. **SSID:** Entrez ici le nom de votre réseau. Cet identifiant vous sera fourni par l'administrateur du réseau utilisé.
Pour entrer le nom, déplacez le navigateur vers la droite. Un clavier apparaîtra pour taper le nom. Voir chapitre 4.3 pour la description du clavier.
2. **Mode:** Dépendant du type de réseau, choisissez "ad hoc" ou "infrastructure". Utilisez le navigateur gauche/droite pour valider le type de réseau.
Ad hoc: Utiliser ce mode si vous connectez le GVX directement à un PC ou à un réseau local.
Infrastructure: Utiliser ce mode si vous cherchez un point d'accès (Hot Spot).
3. **Canal:** Sélectionnez le canal en accord avec le routeur du réseau WiFi. Pour ce faire, veuillez consulter le guide d'utilisation du routeur.
Utilisez le navigateur gauche/droite pour choisir le canal convenable.
4. **WEP:** Sélectionnez le type d'encryptage en accord avec le routeur du réseau. Veuillez consulter le guide d'utilisation du routeur.

Utilisez le navigateur gauche/droite pour choisir le mode dans lequel la clé peut-être décryptée.

5. **Key:** Entrer ici la clé du WEP. Pour ce faire, veuillez consulter le guide d'utilisation du routeur.

Pour entrer la clé, déplacez le navigateur sur la droite. Un clavier apparaîtra. Voir chapitre 4.3 pour la description du clavier.

6. **Mode Adresse IP:** Sélectionnez le Mode Adresse IP voulu. Consultez le guide d'utilisation du routeur. Utilisez le navigateur gauche/droite pour choisir le mode correct.

DHCP: choisir cette option si vous utilisez un serveur DHCP

Static IP: Si l'on se sert du GVX sans serveur DHCP, l'administrateur définit une adresse de réseau pour chaque utilisateur dans le réseau WiFi. Il faut entrer cette adresse dans la fonction suivante.

7. **IP Address:** Entrer ici l'adresse IP. Pour ce faire, veuillez consulter le guide d'utilisation du routeur.

Pour entrer une adresse IP, déplacez le navigateur vers la droite. Un clavier apparaîtra pour taper les chiffres. Voir chapitre 4.3 pour la description du clavier.

8. **Préfixe Album FTP:** Définit le préfixe pour tous les albums qui seront copiés via WiFi (FTP).

Lorsque vous connectez le GVX à un ordinateur ou à un réseau et copiez les données sur un GVX via WiFi, il se crée un nouvel album qui utilise son préfixe complété par un nombre qui forment son nom. Par défaut, il s'agit de "ftp_". Vous pouvez le remplacer par n'importe quelle combinaison de lettres et chiffres. Pour changer le préfixe, déplacez le navigateur vers la droite. Un clavier apparaîtra qui vous permettra d'entrer le nouveau préfixe. Voir chapitre 4.3 pour la description du clavier.

9. **Après Chargement:** Définit ce qui se passera après exécution d'un chargement. Utilisez le navigateur gauche/droite pour choisir votre action.

5.5 Info Propriétaire

Les trois premiers choix de cette section permettent d'entrer vos nom, adresse email, numéro de téléphone cellulaire. Ceci peut être utile en cas de perte de votre appareil. Les deux derniers permettent d'entrer un nom d'auteur et les notifications copyright. Ils serviront de réglages par défaut pour les commentaires en données EXIF qui peuvent être ajoutés aux photos. Pour plus d'informations, voir chapitre 7.6.2, "Ajouter des commentaires aux photos".

Pour sauvegarder de nouveaux réglages, presser la touche 5, "Enregistrer".

Pour quitter le menu sans sauvegarder les nouveaux réglages, presser la touche 1, "Annuler".



Fig. 5.6: Écran " Menu Appareil -Info Propriétaire".

1. **Nom:** Entrez votre nom ici. Pour entrer un texte, déplacez le navigateur vers la droite. Un clavier apparaîtra pour entrer des lettres. Voir chapitre 4.3 pour la description du clavier.

2. **e-mail:** Entrez ici votre adresse e-mail. Pour entrer l'adresse, déplacez le navigateur vers la droite. Un clavier apparaîtra pour entrer des lettres. Voir chapitre 4.3 pour la description du clavier.
3. **Téléphone Cellulaire:** Entrez ici votre numéro de téléphone. Pour entrer un nombre, déplacez le navigateur vers la droite. Un clavier apparaîtra pour entrer des chiffres. Voir chapitre 4.3 pour la description du clavier.
4. **Nom Auteur:** Entrez ici votre nom pour les besoins de copyright. Cette information fera part des données EXIF si, plus tard, vous exportez votre photo. Pour entrer un texte, déplacez le navigateur vers la droite. Un clavier apparaîtra pour entrer des lettres. Voir chapitre 4.3 pour la description du clavier.
5. **Copyright:** Entrez ici votre code copyright, un nom de société ou votre nom. Cette information fera part des données EXIF si, plus tard, vous exportez votre photo. Pour entrer un texte, déplacez le navigateur vers la droite. Un clavier apparaîtra pour entrer des lettres. Voir chapitre 4.3 pour la description du clavier.

- 5 Presser le navigateur pour restaurer tous les réglages.



Attention: "Reinitialiser tous les réglages à la valeur par défaut" effacera aussi les informations "propriétaire" (nom, copyright etc.) et remettra tous les compteurs à 0. Il n'y aura pas de double contrôle. Presser sur le navigateur élimine immédiatement tous vos réglages personnels.

Cette fonction restaurera tous les réglages d'usine par défaut, mais n'effacera aucun contenu tel photos, vidéos ou musique.

5.6 Fonctions Reset

Si le GVX se bloquait pendant une opération, la fonction reset est activée en pressant les touches 1 et 5 et le bouton On / Off simultanément pendant quelques secondes.

Pour redémarrer le GVX pendant un fonctionnement normal, exécutez ce qui suit:

- 1 Presser le bouton "Home".
- 2 Presser la touche 5, "Appareil".
- 3 Déplacer le navigateur haut/bas et sélectionnez "Gestion disque".
- 4 Avec le navigateur haut/bas, mettez en surbrillance "Reinitialiser tous les réglages à la valeur par défaut"

6 Importation, exportation de données et gestion disque

Il y a de plusieurs façons de transférer des données depuis ou vers votre GVX:

1. Copier de ou vers une carte mémoire.
2. Copier de ou vers un ordinateur en utilisant la connexion USB 2.
3. Copier de ou vers un réseau informatique utilisant la connexion WiFi.
4. Copier de ou vers un appareil extérieur (camera, disque dur, autre GVX) utilisant l'USB2 OTG.

Quel que soit le choix, il faut savoir que la gestion de fichier du GVX utilise des répertoires nommés "Albums". Il y a des albums "Photo", "Vidéo" et "Musique". En copiant le contenu d'un appareil externe sur le GVX, un nouvel album est créé. Vous pouvez renommer ou supprimer des albums, et déplacer le contenu d'un album dans un autre. Si vous connectez le GVX à un PC, tous les albums figureront comme sous-répertoires. Voir chapitre 6.2, "Copier données depuis ou vers un ordinateur" pour plus de détails.

6.1 Copier des données depuis ou vers une carte mémoire

6.1.1 Importer des données depuis une carte mémoire

Le GVX possède une prise pour cartes CompactFlash acceptant les cartes Type I et Type II (MicroDrives). Les autres cartes telles SD / MMC, xD et MemoryStick peuvent être utilisées avec un adaptateur optionnel. Voir chapitre 12, Accessoires Disponibles, pour plus d'information.

Pour copier des données depuis une carte mémoire, allumez d'abord l'appareil puis insérez, si nécessaire avec un adaptateur, la carte mémoire dans la fente CompactFlash.

Après quelques secondes apparaîtra un écran comme décrit sur la fig. 6.1.

Si la carte mémoire est déjà en place, vous pouvez toujours rejoindre l'écran de copie en allant d'abord au "Home", puis en pressant le bouton "Back".

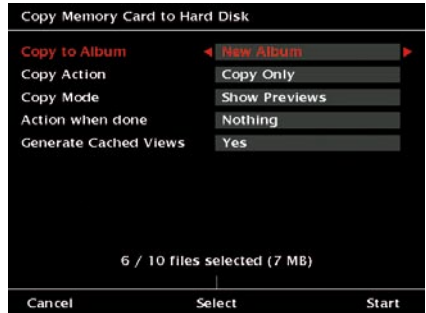


Fig. 6.1: Écran "Copier Carte Mémoire vers Disque Dur".

Vous pouvez personnaliser le processus de copie en ajustant cinq options. Déplacez le navigateur vers le haut ou le bas pour sélectionner une fonction puis déplacez à gauche ou à droite pour choisir une option.

Si la carte mémoire est déjà en place, vous pouvez toujours rejoindre l'écran de copie en allant d'abord au "Home" puis en pressant le bouton the "Back".

Pour lancer l'action de copie, presser la touche 5, "Start".

Pour quitter le menu sans copier aucune donnée, presser la touche 1, "Annuler".

1. Copier vers l'Album:

Le GVX créera un nouvel album chaque fois qu'une carte mémoire sera insérée. Le nom du nouvel album est une combinaison d'un préfixe standard et d'un nombre. Vous pouvez changer de préfixe et la taille du nombre. Voir chapitre 5.2, " Réglages Appareil " pour plus de détails.

Au lieu de créer un nouvel album, vous pouvez copier les données depuis la carte mémoire dans un album déjà existant. Utilisez le navigateur gauche/droite pour sélectionner un des albums existants.

Le GVX copiera tous les fichiers, quel qu'en soit le type, dans cet album. Automatiquement, les fichiers seront placés dans des sous-répertoires nommés "Photos", "Musique", "Vidéos", "Données".

2. Action Copier:

Pour l'action de copier vous avez le choix de trois options. Utilisez le navigateur gauche/droite pour en sélectionner une.

- Copier seulement:

Dans ce mode, le GVX copiera tous les fichiers sélectionnés.

- Copier et vérifier:

Dans ce mode, le GVX copiera tous les fichiers sélectionnés. Puis il débutera automatiquement un processus de vérification. Il va comparer bit par bit les fichiers sur le disque dur et les fichiers sur la carte mémoire. Après achèvement un écran apparaît avec des statistiques. Comme tous les fichiers doivent être entièrement contrôlés, cela prend à peu près autant de temps que le processus de copie.

- Copier, vérifier et effacer:

Dans ce mode, le GVX copie tous les fichiers sélectionnés, puis lance une vérification automatique, et, si la vérification est concluante pour tous les fichiers, effacera tous les fichiers de la carte mémoire.

3. Mode Copier:

Pour le mode copier vous avez le choix entre

deux options. Utilisez le navigateur gauche/droite pour en sélectionner une.

- Rapide: pas de prévisualisation:

Il s'agit de la valeur par défaut qui est la voie la plus rapide pour copier les données depuis la carte mémoire. Une indication d'état de l'action de copie s'affiche, mais les prévisualisations ne sont pas montrées dans ce mode.



Pour obtenir un maximum de copies, videz ou re-formatez la carte mémoire après chaque déchargement.



Pour maximiser la rapidité, le GVX analysera la vitesse de la carte mémoire avant de lancer l'action de copie. Certains adaptateurs conçus pour utiliser les cartes SD ou MS dans une fente CompactFlash peuvent perturber le processus et en conséquence ralentir la copie. Si vous rencontrez ce problème, utilisez le mode "Afficher anergus".

- Montrer Prévisualisations:

Si vous voulez voir les prévisualisations pendant le processus de copie, choisissez cette option.



Il est fortement conseillé de ne pas éteindre l'appareil pendant une action de copie. Le risque serait de corrompre la structure des données sur le disque dur du GVX. Si par accident l'appareil s'éteignait pendant une copie, vérifiez avec soin si tous les fichiers ont été copiés, puis lancez l'utilité de réparation de disque (voir chapitre 6.4 "Vérification d'erreurs sur disque dur").

4. Action suivante:

Cette fonction définit ce que le GVX fera après que l'action de copier sera achevée. Utilisez

le navigateur gauche/droite pour sélectionner l'une des quatre options.

- Ne Rien Faire:

Le GVX restera allumé en attente d'une interaction de l'utilisateur.

- Eteindre:

Le GVX s'éteindra lorsqu'il en aura terminé des actions définies dans les réglages "Action Copier". Ceci peut être très utile car vous pouvez ainsi abandonner l'appareil et aller, par exemple, prendre des photos. A votre retour, il suffira de rallumer l'appareil et de vérifier vos données.

- Beep:

Le GVX produira un son à la fin du processus de copie.

- Beep + Eteindre:

Le GVX produira un son à la fin du processus de copie, puis s'éteindra.

5. Générer des vues en cache:

Après une copie, le GVX peut générer des "vues en cache". Elles peuvent être utiles pour la sélection des images car celles-ci apparaîtront à l'écran sans délai, immédiatement après leur sélection. Mettre en cache peut prendre du temps, particulièrement si les albums à copier contiennent beaucoup d'images. Utilisez le navigateur gauche/droite pour sélectionner l'une des deux options.

- Non

Par défaut cette fonction est inactive. Pas de mise en cache d'images.

- Oui

Les vues en cache sont générées depuis chaque fichier permettant cette action (ex. JPEG, TIFF, RAW). Les autres formats de fichier sont ignorés. Le processus de cache pouvant prendre quelque temps, il est conseillé de connecter le GVX au secteur avec le bloc d'alimentation.

6.1.2 Exporter des données vers une carte mémoire

Pour exporter des images vers une carte

mémoire, procéder comme suit:

Pour copier des données sur une carte mémoire insérer la carte, avec son adaptateur si nécessaire, dans la fente CompactFlash. Puis suivez la procédure ci-dessous:

- 1 Presser le bouton "Home".
- 2 Presser la touche 1, "Photos".
- 3 Utilisez le navigateur haut/bas jusqu'à ce que l'album que vous voulez copier soit en surbrillance.
- 4 Presser la touche 5, "Gérer".
- 5 Utilisez le navigateur haut/bas pour mettre "Copier images vers Carte Mémoire CF" en surbrillance.
- 6 Presser le navigateur (Entrer) et vous verrez un écran tel que sur la fig. 6.2.

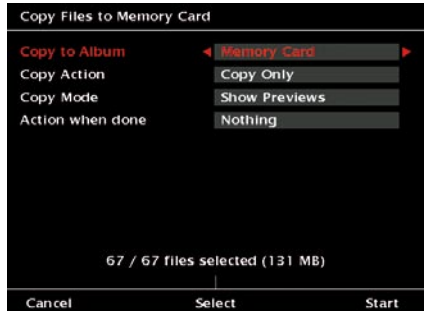


Fig. 6.2: Écran "Copier fichiers vers carte mémoire".

Vous pouvez ici définir les réglages suivants :

1. **Copier vers l'Album:** Utilisez le navigateur gauche/droite et sélectionnez l'option "Carte Mémoire".
2. **Action Copier:** Voir chapitre 6.1.1 pour description.
3. **Mode Copier:** Voir chapitre 6.1.1 pour description.
4. **Action à suivre:**

Voir chapitre 6.1.1 pour description.

5. Touche 3, "Sélection":

Voir chapitre 6.1.1 pour description.

Pour démarrer l'action copier, presser la touche 5, "Début".

Pour quitter le menu sans Copier aucune données, presser la touche 1, "Annuler".

6.1.3 Touche 3, "Sélection":

Le GVX montre combien de fichiers sont sélectionnés pour Copier. Dans le cas où vous ne souhaitez pas copier tous les fichiers, presser cette touche pour sélectionner des images.

Vous pouvez personnaliser le processus "Sélection" et copier des fichiers plus sélectivement si désiré. Voir chapitre 4.2, "Sélection de contenu" pour les réglages et options possibles.



Une fois le processus de copie achevé, le GVX montre son état sur l'écran. Ceci n'est montré qu'une seule fois, aussi veuillez le vérifier avant de continuer à utiliser l'appareil.



Cette fonction peut aussi être utile si vous voulez copier des fichiers d'un album vers un autre sur votre GVX. Dans ce cas, sélectionnez l'album dans lequel copier vos données au lieu de choisir une carte mémoire.

6.2 Copier données depuis ou vers un ordinateur

6.2.1 Connecter l'appareil à un ordinateur

Connexion USB

L'échange de données entre le GVX et un ordinateur est le plus rapide lorsque vous utilisez la connexion USB 2. Dans ce cas, il faut utiliser le long câble avec la prise USB. Pour connecter les appareils faites ainsi :

- 1 Allumez le GVX.
- 2 Presser la touche 5, "Appareil".
- 3 Avec le navigateur sélectionnez "Branchement USB au PC". Un écran apparaîtra comme en fig.6.3.
- 4 Presser le navigateur pour sélectionner cette fonction.

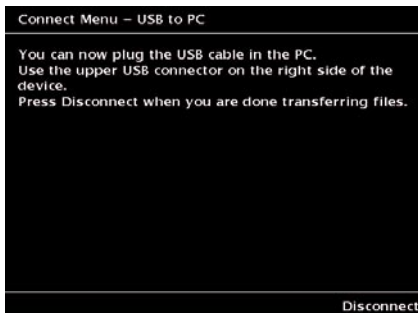


Fig. 6.3: Écran "Menu Connecter – USB à PC".

- 5 Branchez le câble USB au connecteur USB.
- 6 Patientez quelques secondes.
- 7 Une nouvelle icône disque dur, nommée GVX, sera visible sur le ordinateur. Sur ce disque dur, vous trouverez les répertoires:
 - Appareil
 - Cartes Mémoire
 - WiFi
 - PC

Vous pouvez à présent échanger des données entre le ordinateur et le GVX.

- Une fois tous les fichiers échangés, presser la touche 5, “Débrancher”, et débranchez le câble USB.

Connexion WiFi

Vous pouvez aussi connecter les appareils via un LAN sans fil en utilisant l’adaptateur de carte WiFi . Pour établir une connexion, mettre la carte WiFi dans la fente des cartes CompactFlash et ajuster les réglages pour WiFi et FTP comme dans le chapitre 5.4.

6.2.2 Importation des données depuis un ordinateur

Toute donnée importée dans le GVX via un PC doit être copiée dans le répertoire “PC”. Copier les fichiers dans le bon répertoire est essentiel car le GVX n’affichera que les données placées dans les sous-répertoires corrects. Les fichiers stockés dans d’autres sections du disque seront ignorés.

Le répertoire “PC” est partagé en sous-répertoires: Vidéos, Musique et Photos.

Photos

Le répertoire “Photos” contient un ou plusieurs sous-répertoires. Chaque sous-répertoire représente un “Album”. Si vous souhaitez copier des images sur le GVX, faites comme suit :

- Créer un nouveau sous-répertoire sur le PC sous “Photos”.
- Renommer ce nouveau dossier du nom de votre choix. Le chemin complet sera: GigaVu\pc\Photos\NewAlbum.
- Copier vos photos depuis le ordinateur dans ce sous-répertoire.

Vidéos

Le répertoire “Vidéos” contient un ou plusieurs sous-répertoires. Chaque sous-répertoire

représente un “Album”. Si vous souhaitez copier des vidéos sur le GVX faites comme suit :

- Créer un nouveau sous-répertoire sous “Vidéos”.
- Renommer ce nouveau dossier du nom de votre choix. Le chemin complet sera: GigaVu\pc\Vidéos\NewAlbum.
- Copier vos fichiers vidéos depuis le ordinateur dans ce sous-répertoire.

Fichiers Musique

Le répertoire “Musique” contient un ou plusieurs sous-répertoires. Chaque sous-répertoire représente un “Album”. Si vous souhaitez copier musique fichiers sur le GVX faites comme suit :

- Créer un nouveau sous-répertoire sous ‘Musique’.
- Renommer ce nouveau dossier du nom de votre choix. Le chemin complet sera: GigaVu\pc\Musique\NewAlbum.
- Copier vos fichiers MP3 depuis le ordinateur dans ce sous-répertoire.

6.2.3 Exporter des données vers un ordinateur

Pour exporter des données depuis le GVX vers un PC, connectez les appareils comme au chapitre 6.2.1. Puis sélectionnez les fichiers que vous voulez copier depuis le GVX. Sur le GVX, les fichiers sont répartis dans des répertoires comme ci-dessous. Ceci aidera à retrouver facilement les fichiers à copier sur votre PC.

Appareil	
+ Corbeille	
	Dossier 1
	Dossier 2
	...
	Dossier n
+ Restaurés	
	Fichier 1

Fichier 2
 ...
 Fichier n
 réglages.Retourup
 swap.img

MemoryCards

+ cf_00001

- + Cache <- Voir Caches depuis Dossier cf_00001
- + Données <- Données depuis Dossier cf_00001
- + Photos <- Fichiers JPEG, RAW et TIFF depuis Dossier cf_00001
- + Musique <- Voir fichiers MP3 depuis Dossier cf_00001
- + Vidéos <- Fichiers MPEG2 / MPEG4 depuis Dossier cf_00001 savedselection <- Dernière sélection faite pour fichiers dans Dossier cf_00001

+ cf_00002
 ...
 + cf_99999

WiFi

+ ftp_00001

- + Cache
- + Données
- + Photos
- + Musique
- + Vidéos
- savedselection

+ ftp_00002
 ...
 + ftp_99999

pc

+ Vidéos

- + vidéo_Dossier_01
- + vidéo_Dossier_02
- ...
- + vidéo_Dossier_nn

+ Musique

- + musique_Dossier_01
- + musique_Dossier_02
- ...
- + musique_Dossier_nn

+ Photos

- + photo_Dossier_01
- + photo_Dossier_02
- ...
- + photo_Dossier_nn

6.3 Backup des données

Pour copier des données de ou vers un appareil externe tel camera, disque dur mobile ou un autre GVX, utilisez la prise USB inférieure pour les connecter. Voir Fig 2.5 pour le détail des instructions.

Quand un disque dur externe est connecté au port USBOTG du GVX, vous pouvez faire une sauvegarde d'un album sur cet appareil. Pour établir la connexion et sauvegarder les données, faites ainsi :

- 1 Presser le bouton "Home"
- 2 Presser la touche 1, "Photos".
- 3 Utilisez le navigateur haut/bas jusqu'à ce que l'album soit en surbrillance.
- 5 Presser la touche 5, "Gérer".
- 6 Utilisez le navigateur haut/bas pour mettre "Covrir Album vers le Disque Externe" en surbrillance.
- 7 Presser sur le navigateur pour copier l'album retenu sur ce disque dur.

Sur l'écran d'informations relatif, il sera indiqué qu'un backup de cet album a été réalisé sur

un disque d'ur. Si l'on rajoute des images ou modifie celles existantes dans l'album original, l'écran d'information indiquera un état "Modifié". Ceci indique à l'utilisateur que quelque chose a changé postérieurement à sa sauvegarde. Relancez la procédure "Copier Album vers le Disque Externe", et le GVX générera un nouveau backup. La sauvegarde originale ne sera pas effacée ou écrasée. Il n'y a pas de synchronisation automatique entre l'original et le backup. Si nécessaire, vous pouvez ainsi créer des sauvegardes sur plusieurs disques externes.



6.4 Gestion Disque

Ce chapitre décrit quelques données générales sur les opérations de gestion telles qu'effacer toutes les vues en cache, vider de la Corbeille, rechercher des erreurs sur le disque dur, et reformater le disque dur.

Pour initialiser ces actions, voici la marche à suivre:

- 1 Presser bouton du "Home".
- 2 Presser la touche 5, "Appareil".
- 3 Utilisez le navigateur haut/bas jusqu'à mettre "Gestion Disque" en surbrillance.
- 4 Presser le navigateur pour sélectionner cette fonction.
- 5 L'écran montrera les actions comme en fig.

6.4. Utilisez le navigateur haut/bas pour choisir l'une d'elles.

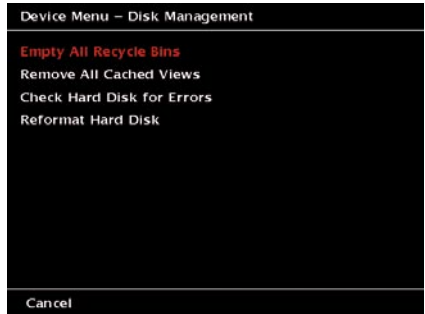


Fig. 6.4: Écran "Appareil Menu – Gestion Disque"

1. Vider Toutes les Corbeilles: Vide la Corbeille.

En balayant, il est possible de retirer des fichiers d'un album en les envoyant à la Corbeille. Normalement, il s'agit de fichiers que vous voulez effacer. Cette option efface d'un coup tous les fichiers mis à la corbeille. Cela libère de l'espace disque. Pour vider la corbeille, presser le navigateur lorsque l'option est en surbrillance. La Corbeille vidée, l'écran "Home" apparaîtra.



Attention !

Si vous pressez le navigateur pendant que l'option "Vider la Corbeille" est en surbrillance, tout le contenu de la corbeille sera effacé immédiatement.

Pour vérifier les fichiers à effacer, vous pouvez examiner le contenu de la Corbeille en la sélectionnant dans les menus Photo -> Sélectionner Albums (ou Musique -> Sélectionner Albums / et Vidéos -> Sélectionner Albums). Si vous changez d'avis et souhaitez

finaleme nt conserver un fichier, pressez la touche 5 pour le restaurer. Restaurer déplacera le fichier de la corbeille vers un album appelé "Restaurer".

Vous pouvez examiner le contenu de l'album "Restaurer" en le sélectionnant dans les menus Photo -> Sélectionner Albums (ou Musique -> Sélectionner Albums / et Vidéos -> Sélectionner Albums). Les fichiers restaurés sont adressés à cet album, quel que soit celui auquel ils appartenaient initialement.

2. Retirer Tous Fichiers Prévisualisation en Cache:

Supprime toutes les prévisualisation en cache.

Lorsque l'on regarde des photos, le GVX génère des vues en cache pour écourter le temps de chargement des photos (Voir chapitre 5.2. pour plus de détails). Utiliser cette commande pour retirer tous les fichiers de prévisualisation en cache générés par votre GVX. Pour exécution, presser le navigateur lorsque l'option est en surbrillance. Cela libère de l'espace disque, mais ralentit l'examen des albums. Lorsque l'opération sera terminée, l'écran "Home" apparaîtra.



Attention !

Si vous pressez le navigateur pendant que l'option "Supprimer les anergus en cache" est en surbrillance, tous les fichiers en cache seront effacés immédiatement.

3. Recherche d'Erreurs sur le Disque Dûr:

recherche et répare les fragments défectueux du disque dûr.

Si vous rencontrez des problèmes avec le disque dûr du GVX, exécutez d'abord cette opération qui recherche et répare

les fragments abîmés du disque dûr. Des erreurs de disque peuvent survenir lorsque les connexions secteur ou USB l'appareil sont rompues pendant un transfert de données. L'opération n'efface aucune donnée du GVX. Réparation achevée, retour à l'écran "Home".



Si les problèmes persistent, envisagez le reformatage du disque dûr. Avant de reformater le disque dûr, une sauvegarde complète des données doit être réalisée!

4. Reformatage du Disque dûr:

Formate le disque dûr

Cette fonction permet le reformatage du disque dûr du GVX sans le connecter à un ordinateur. Le reformatage restaurera le disque dans sa configuration d'usine par défaut, y compris la génération de tous les répertoires.



Attention!

L'utilisation de cette fonction effacera **TOUTES** les images, fichiers musiques, vidéos et données de votre GVX. Cette fonction doit être utilisée seulement si de sérieux ennuis apparaissent avec le disque dûr ou qu'il s'avère impossible de connecter votre appareil à votre ordinateur.



Attention!

Il est déconseillé de reformater le GVX en utilisant les applications ou les systèmes d'opération de certains ordinateurs. Le GVX travaille uniquement avec des disques formatés avec FAT32.

7 Gestion des photos

7.1 Quelques remarques à propos des formats de fichiers

Appareils de prise de vue et ordinateurs peuvent stocker des photos dans différents formats de fichier. La plupart utilisent la compression JPEG car cela réduit la taille des fichiers. Le processus de compression JPEG est une opération irréversible qui provoque toujours une légère perte de données. Toutefois, pour la très grande majorité des applications, le format JPEG convient et fournit de bons résultats.

Pour les photographes professionnels ou semi-professionnels, il est parfois important de conserver toutes les informations. C'est pourquoi certains appareils de prise de vue ont la possibilité de stocker les images en format RAW. Les fichiers RAW contiennent toutes les informations que le capteur saisit lors de l'exposition, sans aucune compression ou post-processing. Dans de nombreux cas, le fichier RAW contient aussi une version de l'image à échelle réduite, l' "imagerie". Du fait de leur nature, les fichiers RAW sont beaucoup plus lourds et plus difficiles à traiter. Bien que le GVX décode la plupart des fichiers RAW, il y a des limitations aux fonctions utilisables avec les fichiers JPEG:

- Dans le mode d'affichage "Voir Images", le GVX ne montrera que les images incluses dans les fichiers RAW. Ce n'est, en général, pas un problème car ces images sont suffisamment grandes.
- La fonction zoom est utilisable avec un fichier RAW. Mais, dépendant de la quantité de calcul requise, cette opération peut prendre entre 30 secondes et quelques minutes!

- Les fichiers RAW ne peuvent servir pour un diaporama que s'ils contiennent une image JPEG.
- Les fichiers RAW ne peuvent être pivotés.
- Les fichiers RAW ne peuvent être imprimés depuis le GVX.
- On ne peut ajouter de mots clés à des fichiers RAW.
- On ne peut utiliser l'outil "Détection de Poussière" avec des fichiers RAW.

Les images scannées à l'origine ou produites sur un PC peuvent être stockées en format TIFF. La plupart de ces fichiers seront décodés.

Si un fichier TIFF n'est pas décodé, la raison la plus fréquente est qu'un programme du ordinateur aura appliqué au fichier une compression propriétaire et stocké le résultat dans un fichier de structure TIFF.

7.2 Anergus

Quand vous ouvrez une image, le GVX exécute plusieurs actions. Le fichier est lu depuis le disque, puis le fichier JPEG est décodé, ré-échantillonné pour convenir à la résolution de l'écran et corrigé en couleurs pour correspondre à l'espace couleur utilisé par l'appareil de prise de vue (sRGB or RGB). Chacune de ces opérations prend quelque temps. Plus haute est la résolution à la prise de vue, plus lourd est le fichier et plus cela prend de temps. Le GVX peut toutefois, si souhaité, stocker le résultat final sur le disque. Plus tard, pour visionner, il peut charger en "économie d'écran". Ceci accroît fortement la vitesse d'examen et de balayage. Cette méthode souvent appelée "mise en cache" ne donne pas de perte de qualité au visionnage. Le seul inconvénient est la quantité d'espace disque demandée pour stocker les prévisualisations.

7.2.1 Générer des anergus

Il y a deux façons de générer des prévisualisations en cache :

Automatique: un anergus est générée automatiquement pour chaque image que vous examinez. Pour plus de détails, voir chapitre 5.2, “ Réglages Appareil ”.

Manuel: Vous pouvez demander au GVX de générer des prévisualisations pour un album photo. Voici la marche à suivre :

- 1 Presser le bouton “Home”
- 2 Presser la touche 1, “Photos”.
- 3 Utilisez le navigateur haut/bas jusqu’à ce que l’album soit en surbrillance.
- 4 Presser la touche 5, “Gérer”.
- 5 Utilisez le navigateur haut/bas jusqu’à ce que “Générer Vues en cache” soit en surbrillance.
- 6 Presser le navigateur pour sélectionner cette option.
- 7 Les vues en cache seront générées et montrées sur l’écran dès qu’elles seront calculées.
- 8 Une fois toutes les vues en cache créées, presser la touche 5, “Fait” pour revenir au menu “Gérer”.

7.2.2 Effacer des Prévisualisations

Si un album n’est pas consulté fréquemment, il est possible de récupérer de l’espace disque en effaçant les prévisualisations sans affecter les fichiers originaux.

Pour effacer les prévisualisations d’un album particulier, exécutez ce qui suit :

- 1 Presser le bouton “Home”.
- 2 Presser la touche 1, “Photos”.
- 3 Utilisez le navigateur haut/bas jusqu’à ce que l’album soit en surbrillance.
- 4 Presser la touche 5, “Gérer”.
- 5 Utilisez le navigateur haut/bas jusqu’à ce

que “Retirer toutes les Vues en Cache” soit en surbrillance.

- 6 Presser le navigateur pour sélectionner cette option.
- 7 Il vous sera demandé si vous voulez effacer les prévisualisations.
- 8 Pour effacer les fichiers, presser la touche 5, “Vider” et vous retournerez au menu “Gérer”.

7.3 Choisir un album photo

Sur l’écran “Home” figurent 4 touches :

“Photos”, “Musique”, “Vidéos” et “Appareil”. En pressant la touche 1, “Photos”, vous verrez une liste de tous les albums disponible sur le GVX. Voir l’exemple Fig. 7.1.

Utilisez le navigateur haut/bas pour parcourir les albums un par un. Le nombre dans le coin supérieur droit montre combien d’albums existent et quel est celui en surbrillance. Pour sélectionner un album, presser le navigateur. On ne peut sélectionner qu’un album à la fois. Le nom de l’album sélectionné est affiché dans la barre supérieure de l’écran pour permettre de travailler sur cet album.



Fig. 7.1: Écran “Photo Albums – Sélectionner un Album”.

Les touches signifient :

1. **Touche 1, “Albums”**: Montre la liste de

tous les albums disponibles. Presser le navigateur pour en choisir un.

- Touche 2, "Info":** cet écran résume quelques informations sur l'album photo actif. L'écran indique le nombre de fichiers, la capacité de stockage requise pour cet album, etc... Vous verrez toujours une image de la première et de la dernière photo de cet album.
Déplacez le navigateur gauche/droite ou haut/bas pour passer au suivant. Presser le navigateur pour sélectionner cet album.



Fig. 7.2: Écran: "Photo album Info".

- Touche 3, "Voir":** Ce bouton vous conduira aux nombreux modes de visualisation. Voir chapitre 7.3.1 pour des informations détaillées.
- Touche 4, "Imprimer"** Il faut choisir ceci quand vous voulez imprimer une image via le mode "PictBridge". Voir chapitre 7.8 pour plus d'informations.
- Touche 5, "Gérer":** Ce menu offre des options pour la gestion des données et l'administration.

Sélectionnez un album en pressant le navigateur, le GVX passera automatiquement au mode "Voir Image". Par défaut, à chaque sélection d'un album, l'appareil vous demandera de choisir le format dans lequel vous voulez

voir ces images. Vous pouvez choisir parmi les options "Miniatures", "Liste Fichier" ou "Voir Image". Le bouton "Settings" permet de ne pas répondre à cette question et de sauter directement au mode d'examen préféré: presser le bouton "Settings". Puis utilisez le navigateur droite / gauche pour sélectionner l'option que vous préférez. Confirmez votre sélection en pressant la touche 5, "Enregistrer".

7.4 Voir les Images

Le GVX offre différentes manières de visionner les images.



Fig. 7.2: Écran: "Photo Albums - Voir Album xxx".

Si vous voulez voir une image aussi grande que possible et avoir accès à toutes les fonctionnalités du GVX, utilisez le mode "Voir Images".

Les modes "Miniatures" et "Liste Fichier" conviennent mieux pour trouver une image spécifique ou parcourir.

Dans le mode "Voir Images", déplacez le navigateur gauche/droite pour voir l'image précédente ou la suivante. De nombreuses images étant stockées en mémoire, les changements sont presque instantanés. Si vous déplacez le navigateur dans une direction plus de 3 fois successivement, une seconde environ s'écoulera avant que le GVX ne décode l'image

suivante. Presser le navigateur vous reportera dans le mode “Miniatures” ou “Liste Fichier”. Un “Diaporama” peut être conçu et présenté sur le GVX. Voir chapitre 7.7 pour plus de détails.

Le GVX est capable de contrôler la présence de poussière sur le capteur de l'appareil de prise de vue. Ceci est précieux pour les photographes qui changent souvent d'objectif. Voir chapitre 8 pour plus de détails.

Déplacer le navigateur haut/bas permet de cacher ou de montrer les fonctions des touches.

Réglages pour “Voir Images”

Lorsque vous sélectionnez “Voir Images”, certaines options sont disponibles. Presser le bouton “Settings” pour effectuer votre choix.

- 1. Surcouche:** Il est possible de superposer un texte à l'image dans le coin supérieur gauche de l'écran. Utiliser ce champ d'entrée pour faire le choix de ce que vous souhaitez y voir parmi: “Sans surcouche”, “Nom Fichier”, “Date”, “Commentaires”, “Auteur”, “Description” ou “Données Prise de Vue”.
- 2. Couleur:** Choix de couleur du texte en superposition.
- 3. JPEG + RAW:** Certains appareils de prise de vue possèdent un mode JPEG+RAW dans lequel toutes les images sont stockées en format JPEG et en RAW. En balayant, il peut être pénible de voir deux fois chaque image. Spécifiez ici si vous ne voulez voir que les fichiers JPEG ou ceux en RAW, ou les deux.
- 4. Touche texte:** Par défaut, la touche de commande apparaît en même temps que les images. Vous pouvez décider ici si ces commandes doivent être vues par défaut ou non pendant l'examen des photos. Déplacer le navigateur haut/bas permet de cacher ou de montrer les fonctions des touches.

7.4.1 Voir les Détails de l'Image

Pendant l'examen des images, utilisez les touches pour les actions affichées dans le bas de l'écran comme sur la fig. 7.3.



Fig. 7.3: Écran en mode “Voir Images”.

Touche 1, “Zoom”:

Agrandit/réduit l'image.

Touche 2, “Info”:

Contrôle les données EXIF et les mots clés.

Touche 3, “Canal”:

Permet de voir séparément les canaux rouge,vert, ou bleu, ou une version Noir & Blanc.

Touche 4, “Niveaux”:

Un histogramme illustre la distribution des pixels. Il est disponible pour l'image en couleurs complète ou pour les canaux rouge,vert, ou bleu séparément.

Mode Zoom

Il existe plusieurs options de zooming. En entrant dans le mode “Zoom”, la photo est montrée entièrement. Pour décider si les commandes de la touche doivent être vues ou non, déplacez le navigateur haut/bas.

Vous pouvez soit presser le navigateur (Entrer) soit le bouton “Back” pour quitter le mode zoom et revenir au mode d'examen simple.

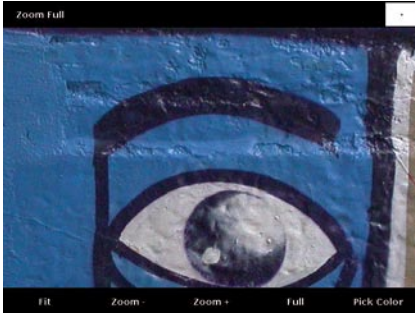


Fig. 7.4: Écran en mode "zoom".

Le GVX débute toujours en décodant toute l'image et garde en mémoire toutes les informations disponibles. Agrandir, réduire ou faire un panoramique dans l'image ne sont que la manière de montrer l'information disponible. La conséquence de cette méthode est que de voir la première image prend un peu plus de temps, mais elle rend toutes les opérations ultérieures beaucoup plus rapides.

Ceci est avantageux par rapport à de nombreuses autres visionneuses qui démarrent par la pleine résolution puis zooment par petites touches, chacune prenant du temps de calcul.

Touche 1, "Fit":

Vue plein écran lorsque vous accédez au mode zoom. Presser cette touche après avoir zoomé dans une image, ré-échantillonnera cette image pour qu'elle apparaisse à nouveau en plein écran. Utilisez le navigateur pour passer à l'image précédente ou à la suivante. Ceci convient si vous voulez réutiliser le zoom avec des images suivantes. Comme dans ce mode il n'y a pas d'image en mémoire tampon, visionner sera plus lent que via le mode "Visualiser Images".

Touche 2, "Zoom -":

Agrandir

Touche 3, "Zoom +":

Réduire

Touche 4, "Entier":

Voir en pleine résolution.

Le ratio de zoom est indiqué dans le coin supérieur gauche. Le GVX utilise les dimensions du fichier comme référence plutôt que sa propre résolution écran. Zoom. "Entier" signifie qu'un pixel sur l'écran correspond à un pixel dans le fichier. Tout autre ratio de zoom est relatif à cela.

Le coin supérieur droit indiquera la position du coin inférieur droit de l'écran en relation avec l'image complète. Ceci est utile lorsque l'on veut identifier et examiner la qualité de zones particulières. Utilisez le navigateur pour voir une zone différente de l'image.

Touche 5, "Couleurs":

Presser ce bouton affichera sur l'écran un curseur en croisillon. Utilisez le navigateur pour déplacer le croisillon sur l'écran. Il lit les valeurs RVB et les indique en haut de l'écran. Dans ce mode, la touche 5, "Pan Zoom" permet le retour à une opération sans croisillon.

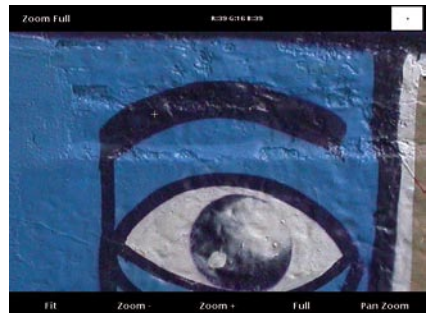


Fig. 7.5: Écran en mode "Zoom" et "Couleurs".

Réglages Zoom

Presser le bouton "Settings" permet de personnaliser la fonction zoom. C'est la seule option modifiable qui définisse la gestion des fichiers RAW en utilisant le zoom.

Le GVX offre deux façons de zoomer dans des fichiers RAW, "Utiliser JPEG incarnaré" ou "Utiliser Données brutes". Pour comprendre la différence entre ces deux modes, il faut savoir que contrairement au JPEG, aucun standard ne définit la structure des fichiers RAW. Chaque appareil de prise de vue possède son propre format et dans une même marque, les fichiers peuvent différer énormément d'un appareil à l'autre.

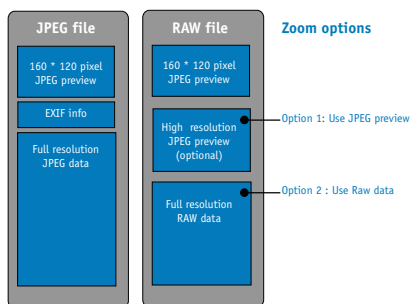


Fig 7.6 : Structure des fichiers JPEG et RAW

Un fichier JPEG comprend 3 parties: une petite image de prévisualisation nommée 'imagette', une information EXIF (marque de l'appareil de prise de vue, réglages d'exposition etc.) et l'image pleine résolution stockée telle que définie par le standard JPEG.

Un fichier RAW contient toujours les données provenant du capteur. C'est à dire l'image en pleine résolution dans le format RAW natif de l'appareil de prise de vue. En outre, la plupart des fichiers RAW contiennent une imagette de prévisualisation JPEG, généralement large de 160 pixels. Parfois, certains fichiers RAW incluent aussi des images de prévisualisation JPEG de plus haute résolution: de n'importe laquelle à pleine résolution.

En visionnant des fichiers RAW en mode normal d'examen, le GVX analysera le fichier JPEG pour l'image de prévisualisation. La plus haute résolution JPEG trouvée sera affichée.

En zoomant, vous avez deux options:

Option 1: Utiliser la prévisualisation JPEG:

Dans ce cas, le GVX utilisera la plus grande image de prévisualisation JPEG disponible. Le zooming sera donc limité à la taille de l'image de prévisualisation qui peut être largement inférieure à la résolution de l'appareil de prise de vue. La vitesse est l'avantage de cette option.

Option 2: Utiliser les Données Raw:

Dans ce cas, le GVX utilisera les données RAW pleine résolution pour créer une image. Décoder un fichier RAW demandant une calcul intensive, chaque opération de zooming peut prendre entre 30 secondes et quelques minutes.

Des différences de couleurs peuvent se faire jour entre les deux options, car les décodeurs RAW équipant les PC offrent de larges possibilités de personnalisation. Les utilisateurs peuvent modifier des paramètres telle que la balance des blancs, l'exposition, la netteté, etc... pour obtenir la qualité d'image qu'ils veulent. Les appareils de prise de vue utilisent des réglages spécifiques de ces paramètres pour créer une image de prévisualisation JPEG intégrée. Le GVX possède aussi son jeu de paramètres et, en conséquence, il y aura des différences de couleurs entre les deux options d'examen. Utilisez l'option "RAW" pour juger de la netteté et des détails de vos images, mais pas de la précision des couleurs.

7.4.2 Montrer les données Info (EXIF)

En visionnant des images, vous pouvez presser la touche 2, "Info" pour voir quelques informations de base comme le temps d'exposition ou l'ouverture utilisés. Le type et la qualité des données dépend des données EXIF produites par l'appareil de prise de vue.

Pour voir les informations sur l'image précédente ou la suivante, déplacer le navigateur à gauche ou à droite.

Les touches 1 à 4 allow vous permettent de voir les différent groupes de données EXIF relatives à l'exposition, l'appareil de prise de vue et le fichier. La touche 4 montre les mots clés rattachés à cette photo.



Fig. 7.7: Écran "Image Info - Exposition".



Fig. 7.8: Écran "Image Info - Appareil de prise de vue".



Fig. 7.9: Écran "Image Info - Fichier".



Fig. 7.10: Écran "Image Info - Mots Clés".

Vous pouvez soit presser le navigateur (Entrer) ou le bouton "Back" pour quitter le mode "Info" et revenir au mode d'examen standard.

7.4.3 Montrer les canaux couleur

Le mode "Canal" permet de voir le contenu des différent canaux RVB tout comme une image en noir et blanc. De gauche à droite les touches afficheront: pleines couleurs, canal rouge seulement, canal vert seulement, canal bleu seulement et N&B.

Déplacez le navigateur gauche/droite pour voir les canaux respectifs de l'image précédente ou de la suivante.

Vous pouvez soit presser le navigateur (Entrer)

soit le bouton "Back" pour quitter le mode "Canal" et revenir au mode d'examen standard.



Fig. 7.11: Écran "Canal Photo – Rouge".

Utilisez le bouton "Settings" pour voir comment une image N&B est générée. Vous pouvez choisir d'utiliser le canal luminance de l'image ou créer votre propre mélange de canaux Rouge, Vert et Bleu. Si la somme totale, (en pourcentage), de Rouge, Vert et Bleu n'est pas de 100%, utilisez la touche 3 (100 %) pour normaliser cela.

7.4.4 Montrer un histogramme

Une vue "Niveaux" (ou histogramme) illustre comment sont distribués les pixels dans une image en montrant le nombre de pixels à chaque niveau d'intensité de couleur. Presser les touches 1, 2, 3 ou 4 pour toutes les couleurs ou pour chaque canal Rouge, Vert et Bleu individuellement. La touche 5 montre le canal luminance.

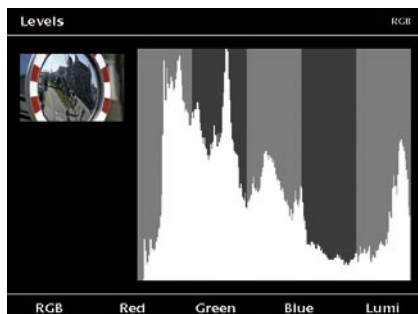


Fig. 7.12: Écran "Niveaux – RVB".

En déplaçant le navigateur gauche/ droite vous pouvez voir les canaux des images précédentes ou suivantes.

Vous pouvez soit presser le navigateur (Entrer) soit le bouton "Back" pour quitter le mode "Niveaux" et revenir au mode d'examen simple.

7.4.5 Rotation d'images

Il se peut que l'appareil de prise de vues n'inclue pas d'information sur l'orientation dans ses données EXIF. Si vous désirez pivoter une photo de "Paysage" à "Portrait" ou inversement, presser la touche 5, "Plus" dans le mode de visionnage d'image.

Les touches acquièrent alors d'autres fonctions comme montré en fig. 7.13:

Touche 1, "CCW":

Pivote l'image dans le sens inverse des aiguilles d'une montre.

Touche 2, "CW":

Pivote l'image dans le sens des aiguilles d'une montre.

Presser les touches fera pivoter l'image de 90°. Le GVX stockera la photo dans sa version pivotée..



Fig. 7.13: Écran "Pivoter Image".

Pour revenir au mode de visionnage d'image, presser à nouveau la touche 5, "Plus".

7.4.6 Effacer une image ou un album

Pour effacer une image Sélectionner d'un album en examen, presser la touche 5, "Plus" en mode "Visualiser Image".

Les touches acquiescent alors d'autres fonctions comme montré en fig. 7.12:

Touche 4, "Corbeille":

Retire l'image active sélectionnée de l'album sans redemande et la place dans la corbeille.

Pour revenir au mode de visionnage d'image, presser à nouveau la touche 5, "Plus".

Pour effacer un album complet, procéder comme suit:

- 1 Presser le bouton "Home".
- 2 Presser la touche 1, "Photos".
- 3 Utilisez le navigateur haut/bas jusqu'à ce que l'album à effacer soit en surbrillance.
- 4 Presser la touche 5, "Gérer".
- 5 Utilisez le navigateur haut/bas jusqu'à ce que "Envoyer album à la corbeille" soit en surbrillance.
- 6 Presser le navigateur pour sélectionner cette option.

- 7 Il vous sera demandé si vous voulez vraiment effacer l'album.
- 8 Pour effacer les fichiers, presser la touche 5, "Vider" et vous retournerez au menu "Gérer".

7.5 Voir les Miniatures

Dans "Voir Miniatures" 12 imagerie de l'album sélectionné sont visibles en une fois. Utilisez le navigateur pour vous déplacer. Un cadre rectangulaire indique la position. Vous pouvez vous déplacer dans l'album complet avec le navigateur et les touches .



Fig. 7.14: Écran "Photo Album - Voir Miniatures".

Touche 1, "Préc":

Recule d'une page.

Touche 2, "Suivant":

Avance d'une page.

Touche 3, "Aller à":

Ouvre un autre écran où choisir entre "Premier", "Dernier" et un numéro d'image spécifique à Entrer en déplaçant le navigateur droite/gauche ou sélectionner un nombre en pressant sur le navigateur.

Touche 5, "Plus":

Mène à l'écran où l'on peut pivoter une photo sélectionnée. Voir 7.4.5 pour plus de détails.

7.6 Visualiser liste de fichiers

Dans le mode “Visualiser liste de fichiers” sont listés 10 noms de fichiers de l’album sélectionné. La nom de la première image est en surbrillance et son image miniature affichée dans le coin gauche. Utilisez le navigateur haut/bas vous déplacer par page.

En utilisant les touches, vous pouvez naviguer rapidement à travers l’album entier comme suit:



Fig. 7.15: Écran “ Album Photo – Visualiser liste de fichiers”.

Touche 1, “Préc”:

Reculer d’une page.

Touche 2, “Suivant”:

Avancer d’une page.

Touche 3, “Aller à”:

Ouvre un autre écran où choisir entre “Premier”, “Dernier” et un numéro d’image spécifique à Entrer en déplaçant le navigateur droite/gauche ou sélectionner un nombre en pressant sur le navigateur.

Touche 5, “Plus”:

Conduit à l’écran où l’on peut faire pivoter une photo sélectionnée. Voir 7.4.5 pour plus de détails.

7.7 Visualiser show diás

Des shows diás complets peuvent être préparés avec le GVX. Ils peuvent être visionnés sur

l’appareil, un téléviseur, un écran plat ou via un vidéo-projecteur sur un écran plus grand.

Les show diás ne fonctionnent qu’avec des fichiers JPEG ou RAW incluant les prévisualisations JPEG.

Pour lancer un show diás de vos images, suivez cette méthode:

- 1 Un show diás est toujours connecté à un album. Copiez donc toutes les photos pour le show diás dans un album.
- 2 Sélectionnez cet album.
- 3 Si le GVX va directement à Visualiser Image, Miniature ou liste Fichier, presser le bouton “Back” pour aller à l’écran “ Options Visionnage ”. Dans cet écran, choisir “Visualiser show diás”. L’écran se présente comme décrit en fig 7.16:



Fig. 7.16: Écran “show diás – Album xxx” pour définir les réglages du show diás.

Les réglages possibles pour chaque option sont:

1. **Intervalle:** Sélectionnez la vitesse du show diás. La durée d’affichage de chaque diapositive peut varier entre 5 et 45 sec. Utilisez le navigateur droite/gauche pour changer les données. En mode “Manuel”, vous irez à l’image précédente ou à la suivante grâce à la télécommande ou au navigateur.

2. **Fondu:** Le fondu entre les images peut être éteint ici, ou ajusté à l'une des 3 vitesses. Utilisez le navigateur droite/gauche pour changer les données.
3. **Sortie:** Choisir entre LCD (visionner sur le GVX), ou TV (voir sur un téléviseur, écran plat, vidéo-projecteur). Utilisez le navigateur droite/gauche pour changer le réglage.
4. **Surcouche:** Nom de fichier, date, commentaires, auteur, description, données de prise de vue peuvent être gérés pendant le diaporama. Par défaut, ceci n'est pas actif. Utilisez le navigateur droite/gauche pour changer les données.
5. **Couleur:** Contrôle la couleur du texte en surcouche. Utilisez le navigateur droite/gauche pour changer les données.
6. **Musique:** Le GVX peut jouer une musique pendant le diaporama. Ce champ d'interface permet de choisir un album de musique. Utilisez le navigateur droite/gauche pour changer les données.

Sélectionner des Photos dans un album

Si vous voulez ne montrer qu'une sélection d'images dans un album actif, définissez ici votre sélection. Pour chaque album le GVX se souviendra de la dernière sélection. Voir au chapitre 4.2 les conseils de sélection.

Lancer un show dia

Presser la touche 5, "Début" pour débuter le diaporama. Le diaporama tournera en boucle.

Arrêter un show dia

Pour stopper un diaporama, presser une touche quelconque ou le bouton "Back".

7.8 Tirer des photos

Vous pouvez imprimer des images JPEG directement depuis votre GVX sur toute imprimante compatible PictBridge.

Pour imprimer une photo, choisissez un album

dans le menu "Photos" et pressez la touche 4, "Imprimer". Branchez dans la prise USB inférieure le long câble fourni pour connecter l'imprimante au GVX,.

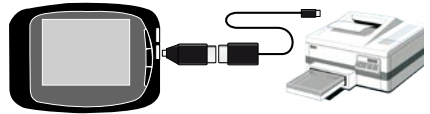


Fig. 7.17: Connexion GVX – imprimante compatible PictBridge.

Connectez le GVX à votre imprimante PictBridge et patientez quelques secondes. Le GVX essaye de détecter l'imprimante. Si la connexion est reconnue, l'imprimante indiquera ses possibilités, comprenant le type et le format du papier, le nombre d'images imprimables sur une page, etc...

L'imprimante tirera toutes les photos de l'album choisi. Pour imprimer seulement une sélection de photos, presser la touche 3, "Select", et choisissez les photos à tirer. Voir chapitre 4.2 les conseils de sélection.

Ajustez les réglages à vos besoins et presser "Début".



Il n'est pas possible d'imprimer des fichiers en RAW de cette façon, car le standard PictBridge standard ne le reconnaît pas. PictBridge est un protocole qui demande que les appareils envoient des fichiers JPEG à l'imprimante. Elle qui décode d'abord le fichier JPEG, puis l'imprime. Des problèmes peuvent survenir avec des photos manipulées avec des logiciels d'édition. Certaines imprimantes pourront les tirer tandis que d'autres enverront un message d'erreur. Gardez à l'esprit qu'en tout cas, le GVX ne fait qu'adresser les fichiers à l'imprimante mais n'a aucun contrôle sur le décodage.

7.9 Renommer des photos

7.9.1 Renommer des albums

Chaque fois que vous importez un album depuis une carte CompactFlash ou via WiFi, les albums reçoivent un nom consistant en un préfixe et un numéro d'ordre croissant. Si vous ne voulez pas utiliser les noms générés automatiquement, il est utile de renommer un album.

Pour renommer un album, procédez ainsi:

- 1 Presser "Home".
- 2 Presser la touche 1, "Photos".
- 3 Utilisez le navigateur haut/bas jusqu'à ce que l'album à renommer soit en surbrillance.
- 4 Presser la touche 5, "Gérer".
- 5 Utilisez le navigateur haut/bas jusqu'à ce que "Renommer Album" soit en surbrillance.
- 6 Presser le navigateur (Entrer) et verrez un clavier.
- 7 Entrer le nouveau nom pour l'album. Voir chapitre 4.3 pour les instructions d'utilisation du clavier.

7.9.2 Renommer des images

Un appareil numérique assigne automatiquement des noms de fichiers aux images. Cette fonction permet de renommer un groupe de fichiers et leur affecte un nom similaire combiné avec un numéro d'ordre croissant.

Pour renommer des images dans un album procédez ainsi:

- 1 Presser "Home".
- 2 Presser la touche 1, "Photos".
- 3 Utilisez le navigateur haut/bas jusqu'à ce que l'album à renommer soit en surbrillance.
- 4 Presser la touche 5, "Gérer".
- 5 Utilisez le navigateur haut/bas jusqu'à

ce que "Renommer Images" soit en surbrillance.

- 6 Presser le navigateur (Entrer) et vous accédez à l'écran tel qu'en Fig. 7.18.



Fig. 7.18: Écran "Renommer Images – Album xxx"

- 7 Utilisez le navigateur droite/gauche et le clavier apparaîtra. Entrer le nouveau préfixe pour les nouveaux noms d'image. Voir au chapitre 4.3 les instructions d'utilisation du clavier.
- 8 Par défaut, la numérotation d'images à renommer commencera à 00001. Si vous voulez commencer avec un autre nombre, utilisez le navigateur haut/bas, mettez en surbrillance la ligne "Commencer à".
- 9 Utilisez le navigateur droite/gauche et le clavier apparaîtra. Entrer le nombre de démarrage pour le compteur. Voir au chapitre 4.3 les instructions d'utilisation du clavier.
- 10 Si vous voulez renommer une partie seulement des images de l'album, choisissez les images à renommer en pressant la touche 3, "Sélection". Voir chapitre 4.2 les instructions de sélection des images.
- 11 Presser la touche 5, "Renommer" pour débiter la procédure.

7.10 Trier et sélectionner des photos

7.10.1 Copier des images vers un autre album/CF

Pour déplacer ou copier des images dans un autre album, faites comme suit:

- 1 Presser "Home".
- 2 Presser la touche 1, "Photos".
- 3 Utilisez le navigateur haut/bas jusqu'à ce que l'album à renommer soit en surbrillance.
- 4 Presser la touche 5, "Gérer".
- 5 Utilisez le navigateur haut/bas pour mettre "Copier Images sur CF Carte mémoire" en surbrillance.
- 6 Presser le navigateur (Entrer) et verrez apparaître l'écran de la fig. 7.19.
- 7 Suivez les instructions décrites au chapitre 6.1.2.
- 8 Presser la touche 5, "Début", pour débiter l'opération de copie.

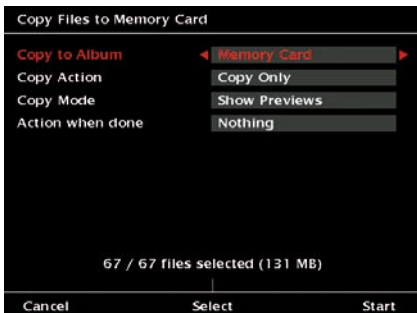


Fig. 7.19: Écran "Copier Fichiers vers carte mémoire".

7.10.2 Ajouter des Commentaires

Les données EXIF sont un ensemble d'informations qui décrivent les données techniques d'une photo numérique. Le GVX permet d'ajouter des données "Commentaires Utilisateur" et "Description Image" dans les champs EXIF. Egalement, un nom d'"Auteur" et une "Notification Copyright".

Des commentaires ne peuvent être ajoutés qu'aux fichiers JPEG qui contiennent déjà des données EXIF. Cet outil ne fonctionnera pas avec des fichiers RAW ou JPEG sans information EXIF.

Si vous ajoutez commentaires ou mots clés aux photos JPEG en utilisant les fonctions d'annotation du GVX, les textes seront placés dans les champs EXIF et IPTC suivants:

GVX Description Image

EXIF : Image : Description Image

GVX Commentaires

Exit : Image : Commentaire Utilisateur

GVX Copyright

Exit : Image : Copierdroite

IPTC: Copyright

GVX Auteur

Exit : Image : Artiste

IPTC: Auteur

GVX Mots clés

IPTC: Mots clés

Pour ajouter des commentaires, procédez comme suit :

- 1 Presser "Home".
- 2 Presser la touche 1, "Photos".
- 3 Utilisez le navigateur haut/bas jusqu'à ce que l'album que vous voulez renommer soit en surbrillance.
- 4 Presser la touche 5, "Gérer".
- 5 Utilisez le navigateur haut/bas jusqu'à ce que "Ajouter mots-clés aux Images" soit en surbrillance.

- 6 Presser le navigateur (Entrer) et verrez l'écran décrit en fig 7.20.



Fig. 7.20: Écran “Commentaires Photos – Album xxxx”.

- 7 Vous pouvez Entrer des informations dans chacun des quatre champs. Utilisez le navigateur droite / gauche et le clavier apparaîtra. Entrer le texte. Voir chapitre 4.3 pour lire comment utiliser le clavier.
- 8 Pour commenter une partie seulement des images dans l'album, sélectionnez les images en pressant la touche 3, “Sélect”. Voir chapitre 4.2 pour lire comment sélectionner des images.
- 9 Presser la touche 5, “Ajouter” pour lancer la procédure. Si vous manipulez un album avec beaucoup d'images, ce processus peut prendre quelque temps.

7.10.3 Gérer mots clés

Un appareil de prise de vue numérique peut fournir beaucoup d'images. Les retrouver plus tard sur votre PC peut être un challenge. Le GVX permet d'ajouter différents mots clés à vos fichiers. Ces mots clés seront inclus dans les champs EXIF de vos fichiers JPEG. Le format utilisé est compatible avec Adobe Photoshop, Adobe Photoshop Elements et Adobe Photoshop Album.

Les mots clés ne peuvent pas être ajoutés aux fichiers RAW.

Pour ajouter des mots clés à vos images, veuillez vous référer au fichier „Keywords to exif-files” dans la section „Service/Driver, Firmware, Software/GIGA Vu extreme” de notre site web www.jobo.com

8 Détection de Poussières

En changeant l'objectif d'un appareil reflex numérique, la poussière peut entrer le boîtier et se déposer sur le capteur. L'appareil demande donc parfois à être nettoyé sur place. Le GVX offre un outil unique qui aide à détecter les petits points de poussière. Choisissez un fichier JPEG, demandé pour cette application, pour y contrôler la présence de poussière.

- 1 Faites une image d'une surface unie (ciel bleu, mur blanc etc.) en utilisant une valeur d'ouverture élevée.
- 2 Transférez l'image sur le GVX. Ceci crée un nouvel album (Voir chapitre 6 pour conseils).
- 3 Presser "Home".
- 4 Presser la touche 1, "Photos".
- 5 Utilisez le navigateur pour sélectionner l'album portant l'image test.
- 6 Presser la touche 3, "Vue".
- 7 Utilisez le navigateur pour sélectionner "Visualiser Poussière".
- 8 Sélectionnez l'image de la surfaceunie et pressez la touche 5, "Verifier".

L'appareil indiquera la position des particules de poussière sur l'écran et vous renseignera sur le succès de votre opération de nettoyage. Utiliser les touches 1 et 2, "Sense -" et "Sense +", pour ajuster la sensibilité.

Touche 3, "Reinitialiser":

Revient à la sensibilité originale.

Touche 4, "Cacher":

Masque l'image elle-même et ne laisse visibles que les particules de poussière.

Touche 5, "Effectué":

Revient au menu de sélection.

9 Playing musique

9.1 Lire chanson

Le GVX peut identifier et jouer des fichiers MP3. Pour écouter de la musique, faites comme suit:

- 1 Allez au "Home".
- 2 Choisissez "Musique" en pressant la touche 2. Une liste d'albums s'affichera.
- 3 Utilisez le navigateur haut/bas pour sélectionner un album.
- 4 Presser le navigateur pour confirmer votre sélection.
- 5 L'écran montrera une liste de toutes les pistes dans cet album comme sur la fig. 9.1. Utilisez le navigateur haut/bas pour sélectionner une piste.
- 6 Presser le navigateur pour jouer cette piste.



Fig. 9.1: Écran "Sélectionner une piste musique".

Dans ce menu vous pouvez définir votre liste à jouer. Pour organiser cette liste, vous disposez des options:

Presser la touche 2, "Tout",

pour sélectionner toutes les pistes de la liste.

Presser la touche 3, "Aucun",

pour dé-sélectionner toutes les pistes de la liste.

Presser la touche 4, "Sélec"

pour sélectionner ou non la piste en surbrillance sur la liste.

Ceci fait, presser la touche 5, "Jouer", pour commencer à jouer. Un écran comme en fig. 9.2 apparaîtra.

Pour écouter une piste particulière, sélectionnez la piste et pressez le navigateur pour commencer à la jouer.



Fig. 9.2: Écran "Sortie"

Pendant la lecture d'une musique, vous pouvez :

- presser la touche 1, "Vol -" pour réduire le volume
- ou la touche 2, "Vol. +" pour l'augmenter.
- presser la touche 5, "Stop" ou le navigateur pour arrêter la lecture MP3.

Le GVX jouera les morceaux dans l'ordre apparaissant sur la liste comme sur la fig. 9.1. Pour utiliser un ordre indéfini, pressez la touche 3, "Mélange", et les pistes seront jouées au hasard.

Utilisez le navigateur up /down pour sélectionner la piste précédente ou la suivante. Utilisez le navigateur gauche/droite pour avancer ou reculer dans les pistes.

9.2 Copier des fichiers son

Pour copier des fichiers son du GVX sur une carte CompactFlash ou d'un album sur un autre, suivez cette méthode:

- 1 Allez au "Home".
- 2 Sélectionnez "Musique" en pressant la touche 2. Une liste d'albums s'affichera.
- 3 Utilisez le navigateur haut/bas pour sélectionner un album.
- 4 Presser la touche 5, "Gérer".
- 5 Sélectionnez "Copier musique vers Carte mémoire CF" et pressez le navigateur.
- 6 Un écran apparaîtra comme en fig. 9.3.
- 7 Suivez les instructions du chapitre 6.1.2 pour copier les fichiers sur votre carte CompactFlash ou dans un autre album.

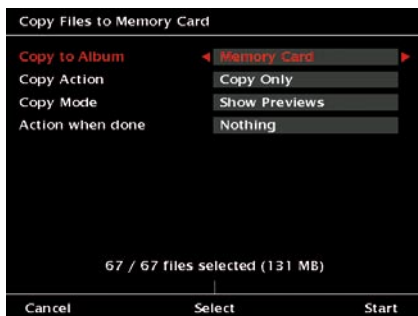


Fig. 9.3: Écran "Copier Fichiers vers Carte mémoire"

Pour savoir comment convertir des CD Musique dans des formats adéquats, consultez votre revendeur ou reportez-vous aux pages web spécifiques.

9.3 Supprimer un album ou un fichier musique isolé

Pour supprimer un album de votre GVX, procédez comme décrit ci-dessous:

- 1 Allez au "Home".
- 2 Sélectionnez "Musique" en pressant la touche 2. Une liste d'albums s'affichera.
- 3 Utilisez le navigateur haut/bas pour sélectionner un album.
- 4 Presser la touche 5, "Gérer".
- 5 Utilisez le navigateur haut/bas pour sélectionner "Envoyer Album à la Corbeille" et pressez le navigateur.
- 6 Un écran de confirmation apparaîtra.
- 7 Presser la touche 1, "Annuler", pour annuler le processus.
- 8 Presser la touche 5, "Supprimer", pour effacer l'album. Dans ce cas l'album sera placé dans la "Corbeille".

Pour effacer un fichier musique isolé, faites comme suit:

- 1 Allez au "Home".
- 2 Sélectionnez "Musique" en pressant la touche 2. Une liste d'albums s'affichera.
- 3 Utilisez le navigateur haut/bas pour sélectionner l'album.
- 4 Presser la touche 3, "Musique".
- 5 Utilisez le navigateur haut/bas pour mettre le morceau à effacer en surbrillance.
- 6 Presser la touche 1, "Corbeille". Le morceau sera mis à la "Corbeille" immédiatement.

9.4 Renommer un album

Lorsque vous importez un album depuis une carte CompactFlash ou via WiFi, les albums reçoivent un nom composé d'un préfixe et d'un numéro d'ordre croissant. Si vous voulez personnaliser l'appellation générée, il est utile de renommer l'album.

Pour renommer un album suivez ceci:

- 1 Presser "Home".
- 2 Presser la touche 2, "Musique".

- 3 Utilisez le navigateur haut/bas jusqu'à ce que l'album à renommer soit en surbrillance.
- 4 Presser la touche 5, "Gérer".
- 5 Utilisez le navigateur haut/bas jusqu'à ce que "Renommer Album" soit en surbrillance.
- 6 Presser le navigateur (Entrer) et le clavier apparaîtra.
- 7 Entrer le nouveau nom pour cet album. Voir chapitre 4.3 les instructions d'utilisation du clavier.

10 Regarder des vidéos

10.1 Regarder des vidéos

Le GVX peut identifier et jouer des fichiers MPEG2, MPEG4. Pour jouer une vidéo, faites ainsi:

- 1 Allez au "Home".
- 2 Sélectionnez "Vidéos" en pressant la touche 3. Une liste d'albums apparaîtra.
- 3 Utilisez le navigateur haut/bas pour sélectionner un album. (Voir fig. 10.1)
- 4 Presser le navigateur pour confirmer votre sélection.
- 5 L'écran montrera la liste de toutes les pistes dans cet album comme en fig. 10.1. Utilisez le navigateur haut/bas pour sélectionner une piste.
- 6 Presser le navigateur pour commencer à jouer la piste.



Fig. 10.1: Écran "Sélectionner un album Vidéo".

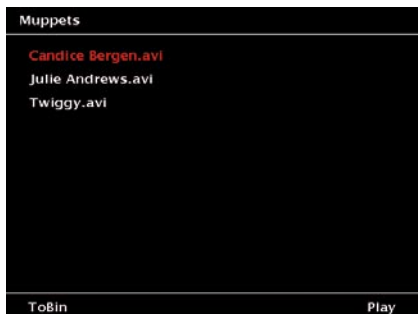


Fig. 10.2: Écran "Sélectionner un Clip Vidéo".

Presser la touche 1, "Corbeille", pour effacer le clip en surbrillance.
Presser la touche 5, "Jouer", pour lancer le clip. Un écran apparaîtra comme en fig. 10.3.



Fig. 10.3: Écran "Jouer clin vidéo".

Avant de commencer à jouer des vidéos, veuillez vérifier ces réglages:

1. Sortie:

Choisir entre sortie LCD et TV. Utilisez le navigateur droite/gauche pour faire votre choix.

2. Débuter depuis:

Choisir de démarrer la vidéo depuis le début ou de reprendre la lecture depuis la position lors de l'arrêt précédent. Utilisez le navigateur droite/gauche pour faire votre choix.

3. Gauche/droite:

Sélectionner la durée à sauter en déplaçant le navigateur à gauche (Retour) ou à droite (Avancer). Utilisez le navigateur droite/gauche pour faire votre choix.

4. Haut/bas:

Sélectionner la durée à sauter en déplaçant le navigateur vers le haut (Retour) ou vers le bas (Avancer). Utilisez le navigateur haut/bas pour faire votre choix.

Presser la touche 5, "Début"

pour voir le clip vidéo.

En passant une vidéo, vous pouvez:

Presser le navigateur sur Pause. Presser le navigateur à nouveau pour reprendre le défilement.

Presser la touche 1, "Vol -" pour réduire le volume ou la touche 2, "Vol. +" pour l'augmenter.

Presser la touche 5, "Stop" ou le navigateur pour stopper la vidéo.

Utilisez le navigateur haut/bas pour reculer ou avancer dans la vidéo.

Utilisez le navigateur droite/gauche pour Retour Rapide ou Avance Rapide.

Les contrôles volume et la touche 5, "Stop" restent actifs même si votre GVX utilise le plein écran LCD pour visionner la vidéo.

10.2 Copier des clips vidéo

Pour copier des fichiers vidéo du GVX sur une carte CompactFlash ou depuis un album dans un autre, procédez comme suit:

- 1 Allez au "Home".
- 2 Sélectionnez "Vidéos" en pressant la touche 3. Une liste d'albums apparaîtra.
- 3 Utilisez le navigateur haut/bas pour sélectionner un album.
- 4 Presser la touche 5, "Gérer".
- 5 Sélectionner "Copier Vidéos vers Carte

mémoire CF" et presser le navigateur.

- 6 Un écran apparaîtra comme en fig. 10.3.
- 7 Suivez les instructions du chapitre 6.1.2 pour copier les fichiers sur votre carte CompactFlash ou sur un autre album.

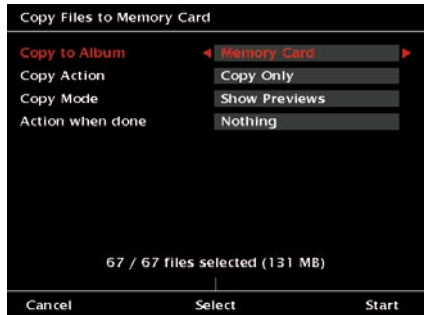


Fig. 10.3: Écran "Copier Fichiers vers Carte mémoire"

Pour savoir comment convertir des DVD dans des formats adéquats, consultez votre revendeur ou reportez-vous aux pages web spécifiques.

10.3 Effacer un album ou un clip vidéo isolé

Si vous souhaitez effacer un album de votre GVX, utilisez la méthode suivante:

- 1 Allez au "Home".
- 2 Sélectionnez "Vidéos" en pressant la touche 3. Une liste d'albums apparaîtra.
- 3 Utilisez le navigateur haut/bas pour sélectionner l'album.
- 4 Presser la touche 5, "Gérer".
- 5 Utilisez le navigateur haut/bas pour sélectionner "Envoyer Album à la Corbeille" et presser le navigateur.
- 6 Un écran de confirmation apparaîtra.
- 7 Presser la touche 1, "Annuler", pour abandonner processus.
- 8 Presser la touche 5, "Supprimer" pour effacer l'album. Dans ce cas, l'album sera

mis à la “Corbeille”.

Pour effacer clip vidéo isolé, suivez cette méthode:

- 1 Allez au “Home”.
- 2 Sélectionnez “Vidéos” en pressant la touche 3. Une liste d’albums apparaîtra.
- 3 Utilisez le navigateur haut/bas pour sélectionner l’album.
- 4 Presser la touche 3, “Clips”.
- 5 Utilisez le navigateur haut/bas pour surligner le clip à effacer.
- 6 Presser la touche 1, “Corbeille”. Le clip vidéo sera alors mis à la “Corbeille” immédiatement.

10.4 Renommer un album

Lorsque vous importez un album depuis une carte CompactFlash ou via WiFi, les albums reçoivent un nom composé d’un préfixe et d’un numéro d’ordre croissant. Si vous voulez personnaliser l’appellation générée, il est utile de renommer l’album.

Pour renommer un album suivez ceci:

- 1 Presser “Home”.
- 2 Presser la touche 2, “Vidéo”.
- 3 Utilisez le navigateur haut/bas jusqu’à ce que l’album à renommer soit en surbrillance.
- 4 Presser la touche 5, “Gérer”.
- 5 Utilisez le navigateur haut/bas jusqu’à ce que “Renommer Album” soit en surbrillance.
- 6 Presser le navigateur (Entrer) et le clavier apparaîtra.
- 7 Entrer le nouveau nom pour cet album. Voir chapitre 4.3 les instructions d’utilisation du clavier.

11 Mise à jour Logiciel

Régulièrement des mises à jour du logiciel du GVX sont rendues disponibles. Elles peuvent comporter de nouvelles fonctionnalités, l’acceptation de nouveaux formats de prise de vue et l’élimination de bugs.

Firmware Update: www.jobo.com

12 Accessoires Disponibles

Les accessoires optionnels disponibles sont:

External PowerPack, Art. No. GVEB01

Ce bloc d'alimentation permet deux charges de la batterie interne du GIGA Vu extreme

- Capacité: 3 Ah
- Voltage: 12V
- Ampérage: Max. 1.5 A
- Voltage de Charge: 12 V
- Courant de Charge: 1.5 A
- Dimensions: 58.5 x 41 x 82 mm
- Poids: 300 g
- Jauge: Indicateur de niveau de charge à cinq pas (alarme batterie faible)
- Protection Batterie: Surcharge / Sur-décharge / Courant express / Court-circuit
- Température ambiante en décharge: -20° ~ 60° C (Recommandée: -10° ~ 50° C)
- Température ambiante en charge: 0° ~ 40° C
- Stockage: Après première pleine charge approx. 45 jours à -10° ~ 40° C (Recommandée: -5° ~ 35° C)
- Durée Cycle: > 500 Cycles @ 20° C

Adaptateur voiture (pour alimentation 12 V type allume-cigare), Art. No. GVEZ01

Cet adaptateur économise la batterie et peut servir à recharger l'appareil en conduisant.

Carte interface WiFi, Art. No. GVZ002

Cette carte permet le transfert sans fil des données depuis et vers le GVX.

- Carte IEEE802.11b CF Type I WLAN
- Chipset Major: Intersil Prsim2,5
- Fréquence: 2.4000 ~ 2.4835 GHz (sujet aux réglementations locales)
- Ratio Données 11 MB
- Consommation: 180 mA; max. 200 mA (70 mA en mode économie d'énergie)

- Distance opératoire: Jusqu'à 250 m en espace dégagé; 60 m en intérieur
- Température ambiante: 0 ~ 55 °C (En fonction); -20 ~ 65 °C (Stockage)
- Humidité: Max. 95 % sans condensation
- OS acceptés: Windows 98SE / ME / 2000 / XP, WinCE 2.1x, WinCE 3.0, PockPC, PockPC2002, Linux.

Carte Multi Adaptateur, Art. No. SECF17

Adaptateur permettant la lecture de données depuis cartes mémoire autres que CompactFlash.

Alimentable par

- Memory Stick,
- Memory Stick PRO,
- SmartMedia,
- SecureDigital et
- Multimedia cartes.

13 Specifications

Généralités

Nom de Modèle

Jobo GigaVu Pro Evolution

Stockage

Disque dur 40, 80 ou 120 GBytes de stockage.

No system fichiers on HDD.

Écran

Écran couleur LCD 9,4 cm haute qualité.

640 x 480 pixels RVB.

Brillance ajustable.

Battery

Batterie haute qualité Li-Ion (2200 mAh)

rechargeable. Remplaçable.

Dimensions

145 x 107 x 38 mm

Poids

420 g

Menu Langues

Anglais, Français, Allemand, Italien, Espagnol,

Suédois, Néerlandais.

Mises à jour

Logiciel Usine entièrement upgradable.

Appareil info

Nombre d'albums, nombre de photos, espace

disque dur libre, état batterie, n° version du logiciel.

Réglages Appareil

Menu Langue, brillance LCD, qualité de

décodage, convention d'appellation d'album.

Infos Propriétaire

Nom, E-mail, téléphone, notification copyright.

Interfaces

Carte mémoires

Accepte cartes CompactFlash (CF), Type I/II et Microdrives.

Autres médias (SmartMedia, Memory Stick, SD, MMC, xD) via un adaptateur, (vendu comme accessoire optionnel).

Interfaces supérieure: USB 2.0 interface haute vitesse. Le GVX est reconnu comme HDD externe d'ordinateur pour chargement et déchargement

rapides depuis ou vers un PC.

inférieure: USB 2 haute vitesse OTG interface pour connexion à un appareil de prise de vues et imprimantes compatibles PictBridge.

WiFi compatible (La carte CompactFlash WiFi (IEEE802.11b) est vendue en option).

Analog vidéo out

Sortie sélectionnable PAL / NTSC.

Analog audio out

Sortie compatible écouteurs / audio line out.

Haut-parleur intégré avec contrôle du volume control.

Digital vidéo out

Sortie Digital vidéo haute qualité pour connexion à écran télé LCD ou plasma et moniteurs PC.

WiFi connexion

SSID, Canal, Mode, WEP, Clés, Authentification Type.

Fonctions Copier

Activation automatique de la fonction copier après insertion de la carte mémoire.

Copie sélective / entière depuis CF vers HDD.

Un nouvel album (répertoire) est généré pour chaque chargement.

Copie sélective / entière depuis HDD vers CF.

Copier avec ou sans prévisualisation.

Vérification après copie .

Extinction après copie et fonction de vérification.

Photo

Formats fichier acceptés

JPEG: Toutes fonctions

Temps typiques de décodage pour fichier 6

Megapixel: Vue plein écran LCD: < 1 s

Plein zoom: approx. 3 s

RAW: Toutes fonctions sauf "Diaporama" et "Détection Poussière"

Pour survol des appareils de prise de vue

reconnus consulter www.jobo.com

TIFF: Examen limité aux JPEG incorporés en Voir Pleine Image

Modes Affichage Prévisualisations:

Montre 12 images par page

Voir Pleine Image:

Montre une photo plein cadre sur l'écran LCD (JPEG).

Pour un fichier RAW ce mode montre la grande image JPEG intégrée si disponible.

Voir liste fichier:

Montre 1 image à la fois et une liste de 10 noms de fichiers.

Voir Diaporama :

Montre les photos plein écran en sortie LCD ou TV.

Sélection de photos à inclure dans un diaporama.

Intervalle entre diapos ajustable (JPEG seulement).

Voir Info Image

Montrer une image à la fois plus les données de prise de vue EXIF.

Voir Canaux

Montrer une photo plein écran le LCD en RVB, ou canal rouge seul, canal vert seul, canal bleu seul ou N&B.

Conversion N&B : sélectionnable entre canal Luminance et mélangeur canaux RVB.

Voir Niveaux

Montrer une image à la fois et un histogramme du rouge, du vert, du bleu ou RVB.

Fonctions Zoom

Zoom max: En mode "Plein Zoom" un pixel sur l'écran LCD correspond à un pixel dans le fichier photo.

Indicateur de position de la section dans un écran zoomé.

La fonction Zoom fonctionne avec le JPEG et tous les formats RAW acceptés.

Fonctions Navigation

Montrer l'image précédente ou suivante (fonctionne avec tout mode d'affichage sauf diaporama).

Montrer la page d'images précédente ou suivante (fonctionne en mode image seulement).

Sauter à une image spécifique.

Fonctions Edition

Pivoter dans le sens des aiguilles d'une montre

(JPEG seulement).

Pivoter dans le sens inverse des aiguilles d'une montre (JPEG seulement).

Envoyer une image à la Corbeille.

Restaurer une image depuis la Corbeille.

Fonctions Album

Renommer un album.

Renommer des lots images.

Ajouter des commentaires aux images.

Ajouter des mots clés aux images (fichiers JPEG seulement).

Envoyer un album à la Corbeille.

Musique

Formats fichier acceptés

MP3

Fonctions Appareil

Jouer, Stop, Avance rapide, Rembobinage

Vidéos

Formats fichier acceptés

Sur l'écran LCD:

MPEG2 640 * 480 pixels - jusqu'à 10 Mbps
- 30 images par seconde
+ audio 128 kbps

MPEG4 640 * 480 pixels - jusqu'à 4 Mbps
- 30 images par seconde
+ audio 128 kbps

Fonctions Appareil

Jouer, Stop, Avance rapide, Rembobinage

Une part de ce produit est basée sur le travail du groupe indépendant JPEG.
 Une part de ce produit est basée sur un software en open source. La version du code source version de ce software en open source, couverte par les licences GPL, LGPL or MPL, est disponible sur demande
 GVX a été conçu et développé en Belgique et manufacturé aux Philippines.
 Sujet à changements techniques..

Addendum 1

A new software upgrade of the GigaVU Pro Evolution allows you to add metadata and keywords in a more convenient way. With a new function you can enter metadata in a template that is stored inside the unit's flash memory. Goto Photo>Manage>Edit Metadata template. You can enter metadata in the following fields:

EXIF metadata

EXIF : Image description
 EXIF : Artist
 EXIF : Copyright
 EXIF : User Comment

IPTC metadata

IPTC1 : Headline
 IPTC1 : Description
 IPTC1 : Keywords
 IPTC1 : Description Writer
 IPTC2 : Location Name
 IPTC2 : City
 IPTC2 : State/Province
 IPTC2 : Country
 IPTC2 : Edit State
 IPTC3 : Photographer (IPTC Artist

field)

IPTC3 : Photographer title
 IPTC3 : Job Identifier (IPTC

Transmission Reference field)

IPTC3 : Instructions
 IPTC3 : Provider
 IPTC3 : Source
 IPTC3 : Copyright notice

Metadata can be added to photos in two ways.

1. When copying from memory cards to hard disk an option can be selected to automatically add the metadata template to all imported pictures.
2. For existing albums go to Photo > Manage > Add Metadata to Pictures. In this case you can select photos first and then launch a batch process to add the metadata

template to the selected pictures. Metadata is embedded in JPEG files only. For RAW files XMP sidecar files are generated. The meta data is added according to the IPTC standard.

GigaVu also allows you to add a 'Star rating' to pictures. You can give each picture a one, two or three star rating while viewing them. Goto Photos and select an album. As view mode select 'View Pictures' to view pictures full screen. The soft keys are now labeled Zoom - Info - Chann - Levels - More. Press the More button twice. The soft keys now read 1 star - 2 stars - 3 stars - clear - more. Use soft key 1 to 3 to add a star rating . Use softkey 4 to remove any star rating.

Star ratings can be stored in the IPTC: Urgency field, in an IPTC:Keyword or in both. Use the 'Settings' button to tailor this to your needs.

Where to look for the metadata you added? The metadata added by GigaVu will be accessible by most photo viewer/ browsers. However sometimes the info is somewhat buried in the user interface.

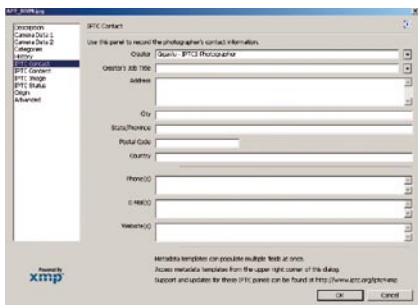
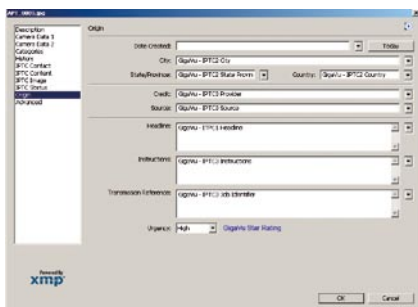
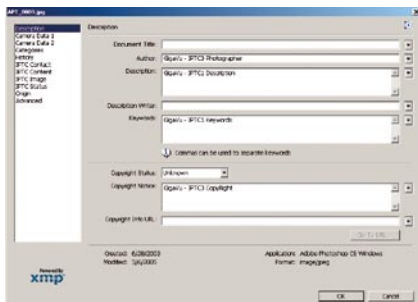
Here are some examples for frequently used programs.

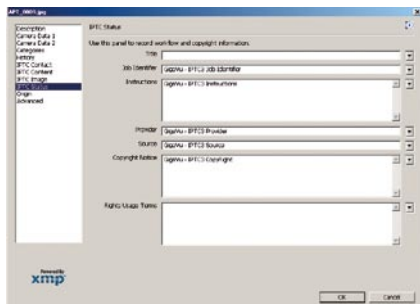
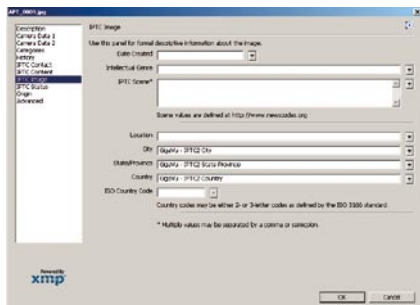
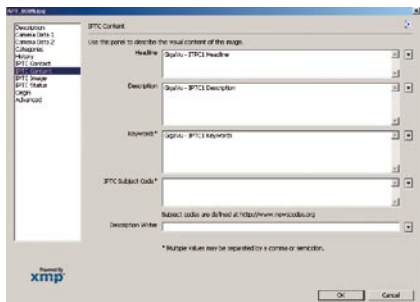
1. Photoshop

The IPTC organization provides custom XML file info templates that can be added to Photoshop. You can use these for maximum compatibility. You can download them for free here: <http://www.iptc.org/IPTC4XMP/>

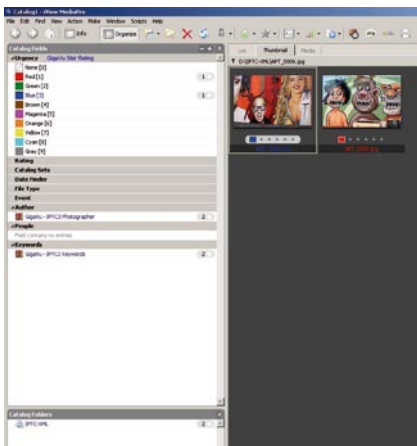
Please also read the accompanying documentation:

http://www.iptc.org/std/Iptc4xmpCore/1.0/documentation/Iptc4xmpCore_1.0-doc-ANcs1panelShareFix_1.pdf





2. iView



3. Photo Mechanic

Photo Mechanic Properties - IPTC

Location: City: GigaVu - IPTC2 City, State: GigaVu - IPTC2 State Province, Country: GigaVu - IPTC2 Country

Details: Group Name, Category, Sub Cat 1, Sub Cat 2, IPTC Cat 1, Keywords: GigaVu - IPTC2 Keywords, IPTC Status: GigaVu - IPTC2 IPTC State

Media: Image, Video, Audio, Flash, PDF, Other

Headline: GigaVu - IPTC2 Headline

Special Instructions: GigaVu - IPTC2 Instructions

Transmission Reference: GigaVu - IPTC2 Identifier

Agency: GigaVu - IPTC2 Agency

Country: GigaVu - IPTC2 Country

Free and Date: 11:10:44 AM, 4/18/2003

File and Date: 4/18/2003 9:21:11 AM

Buttons: Clear, Load, Save, Cancel, OK

4. ACDSee

ACDSee Properties - EXIF

File

Command

Camera: NIKON CORPORATION, Model: NIKON D100, Orientation: Upper Left, X resolution: 300/1, Y resolution: 300/1, Resolution unit: inches, Software: Adobe Photoshop CS Windows, Date/Time: 3/6/2005 12:52:14 PM, YCbCr positioning: centered

Image: Image description: GigaVu EXIF - Image Description, Artist: GigaVu EXIF - Artist, Copyright: GigaVu EXIF - Copyright, Exposure time: 1/160 s, F number: 1/6.3, Exposure program: Normal Program, Date/Time original: 4/18/2003 9:31:11 AM, Date/Time digitized: 4/18/2003 9:31:11 AM

Component config: YCbCr, Exposure bias value: 0.00 eV, Max. aperture value: 1/4, Metering mode: Pattern, Light source: Cloudy weather, Flash: Flash did not fire, Focal length: 35 mm, User comment: GigaVu EXIF - User Comments, Subsec time: 10, Subsec time original: 10, Subsec time digitized: 10, Pixel X dimension: 3008, Pixel Y dimension: 2000

Related sound file

Sensing method: One-chip color area sensor, Scene type: A directly photographed image, CFA pattern: (00,02,00,02,01,00,02,01), Custom Rendered: Normal process, Exposure mode: Auto exposure, White balance: Manual white balance, Digital zoom ratio: 1, Focal length in 35 mm: 52 mm, Scene capture type: Standard, Gain control: None, Contrast: Normal, Saturation: Normal, Sharpness: Normal, Subject distance range: unknown

Miscellaneous: EXIF version: 2.2

Properties - IPTC

Caption: GigaVu - IPTC1 Description

Writer: GigaVu - IPTC1 Headline, Special instructions: GigaVu - IPTC1 Instructions

Keywords: GigaVu - IPTC1 Keywords

Categories: GigaVu - IPTC1 Categories, Agency: GigaVu - IPTC1 Agency, Category: GigaVu - IPTC1 Category, Supplemental categories: GigaVu - IPTC1 Supplemental Categories

Credit: Copyright notice: GigaVu - IPTC1 Copyright, Photographer: GigaVu - IPTC1 Photographer, Photographer title: GigaVu - IPTC1 Photographer Title, Credit: GigaVu - IPTC1 Credit, Source: GigaVu - IPTC1 Source

Origin: Direct name: GigaVu - IPTC1 Direct Name, Date/Time created: GigaVu - IPTC1 Date/Time Created, Release date/Time: GigaVu - IPTC1 Release Date/Time, City: GigaVu - IPTC1 City, Sublocation: GigaVu - IPTC1 Sublocation, Province/state: GigaVu - IPTC1 Province/State, Country code: GigaVu - IPTC1 Country Code, Country name: GigaVu - IPTC1 Country Name, Original transmission reference: GigaVu - IPTC1 Original Transmission Reference

Other: Edit status: GigaVu - IPTC1 Edit Status, Direct cycle: GigaVu - IPTC1 Direct Cycle, Future identifier: GigaVu - IPTC1 Future Identifier, Originating program: GigaVu - IPTC1 Originating Program

1.3. Working with the JD loupe

As soon as you have started the JD Loupe, two red squares will appear on the screen, the small one shows the area of the picture which is magnified in the large red square.

You can move the small square around in the picture by using the joystick. Pressing the joystick will return you to the plain image without the loupe.

You can zoom in by pressing the button “Loupe -” or zoom out by pressing “Loupe +”

Pressing the third button “FIT” will take you back to the previous menu.

The fourth button “FULL” will magnify the small red square to whole screen. Here again you have the option to use the JD loupe, with all possibilities described above.

- zoom in with button “Loupe -”
- zoom out by pressing “Loupe +”
- “FIT” will take you back to the plain picture without the loupe.

2. Incremental Backup

2.1. General

In addition there is a new easy-to-use one-touch-software-update called Incremental Back-up (the brain child of wildlife photographer and loyal GIGA Vu extreme user Andy Rouse). This update allows users who transfer the data stored on their GIGA Vu extreme via Incremental Back-up to an external storage device such as the JOBBO GIGA one, to automatically synchronize the data on both devices with just one touch. The new data will be added to the external device without deleting any already existing data on the device.

2.2. How to get to the Incremental Backup

- Start the device
- Press soft key button “Device”
- Scroll down to the second entry “USB Incremental Backup”

Now you have 2 options:

- 1.) Incremental Backup to External Disk
This option will initialize the process of the incremental backup.
- 2.) Remove Backup from External Disk
Be careful: This option will remove the data from the external device

2.3. Advices before you start the backup

Before you start the (incremental) backup process we suggest to plug the AC power adapter to both units because the procedure will take a while. We also recommend to do the first full backup overnight.

2.4. Make your first (Incremental) Backup

We recommend to use a “GIGA One” as external backup device. If you chose to use an other device the requirements are: self-sufficient power supply (battery or AC adapter), formatted in FAT32, just one partition on the HDD.

Start the process as followed:

- Start the device
- Press soft key button “Device”
- Scroll down to the second entry “USB Incremental Backup”
- Press on option 1 “Incremental Backup to External Disk”

Before you continue turn off the external device.

Now you are asked to:
 “connect an external disk on the lower
 USB connector on the right side of the device”

Use the special USB adapter you received with
 your “GIGA Vu extreme”. As soon as you turn on
 the external device (such as the GIGA One) the
 process will start automatically.

The next screen will show:
 Updating to “GVE_Backup” on external disk
 Please wait...(999 files updated)

The device creates a folder in the root menu on
 the external device called “GVE_Backup”. This is
 the folder in which you all data stored on your
 “GIGA Vu extreme”.

Be patient, because depending on the amount
 of data stored on the HDD of your “GIGA Vu
 extreme” it can take a while to create the full
 first backup.

As soon as the complete backup is done you
 get a new screen:
 Finished
 Done updating 99999 files

Pressing the soft key “Done” lets you return to
 the menu where you can choose between the
 two options: “Incremental Backup to External
 Disk” or “Remove Backup from External Disk”.
 You can now unplug both devices.

The first backup process is done and on both
 devices, the GIGA Vu extreme and on the
 external HDD you will find identical data.

2.5. Regular “Incremental Backup”

After your first successful basic backup of your
 data you can now proceed to download more
 images and files onto your GIGA Vu extreme.

The next time you use the “Incremental
 Backup” just the new data will be transferred to
 the external device.

Start the process as followed:

- Start the device
- Press soft key button “Device”
- Scroll down to the second entry “USB
 Incremental Backup”
- Press on option 1 “Incremental Backup to
 External Disk”

Before you continue turn off the external
 device.

Now you are asked to:
 “connect an external disk on the lower
 USB connector on the right side of the device”

Use the special USB adapter you received with
 your “GIGA Vu extreme”. As soon as you turn on
 the external device (such as the GIGA One) the
 process will start automatically.

The next screen will show:
 Updating to “GVE_Backup” on external disk
 Please wait...(999 files updated)

All data will be backed up to the previously
 created folder on the external device called:
 “GVE_Backup”. The GIGA Vu extreme now
 verifies all existing data with the external
 device and just updates the changed data.
 This speeds up the whole process because not
 all data have to be transferred again to the
 external device.

As soon as the complete backup is done you
 get a new screen:
 Finished
 Done updating 99999 files

Pressing the soft key “Done” lets you return to
 the menu where you can choose between the
 two options: “Incremental Backup to External

Disk” or “Remove Backup from External Disk”. You can now unplug both devices.

The incremental backup process is done and on both devices, the GIGA Vu extreme and on the external HDD you will find identical data.

2.6. Remove Backup from External Disk

It is also possible to remove the backed up data if they are not needed anymore. To do so follow these instructions:

Start the process as followed:

- Start the device
- Press soft key button “Device”
- Scroll down to the second entry “USB Incremental Backup”
- Press on option 2 “Remove Backup from External Disk”

Before you continue turn off the external device.

Now you are asked to: “connect an external disk on the lower USB connector on the right side of the device”

Use the special USB adapter you received with your “GIGA Vu extreme”. As soon as you turn on the external device (such as the GIGA One) the process will start automatically.

After a couple seconds the next screen will show:
Finished

All files are now deleted on the external device!

Pressing the soft key “Done” lets you return to the menu where you can choose between the two options: “Incremental Backup to External Disk” or “Remove Backup from External Disk”. You can now unplug both devices.

3. RAW Format compatibility

We are constantly updating the compatibility of RAW formats with the GIGA Vu extreme. This update allows you besides several other formats, to decode the LEICA M8 RAW format. You can find the latest compatibility list on our website:

http://www.jobbo.com/jobbo_service/digital/files/giga_vu_pro_e/index.html



FOR YOUR BEST IMAGE