

DEU Bedienungsanleitung

SLO Otroški varnostni avto sedež

ENG Directions for use

DK Betjeningsvejledning

NL Gebruiksaanwijzing

ES Instrucciones de operación

FR Notice de l'utilisateur

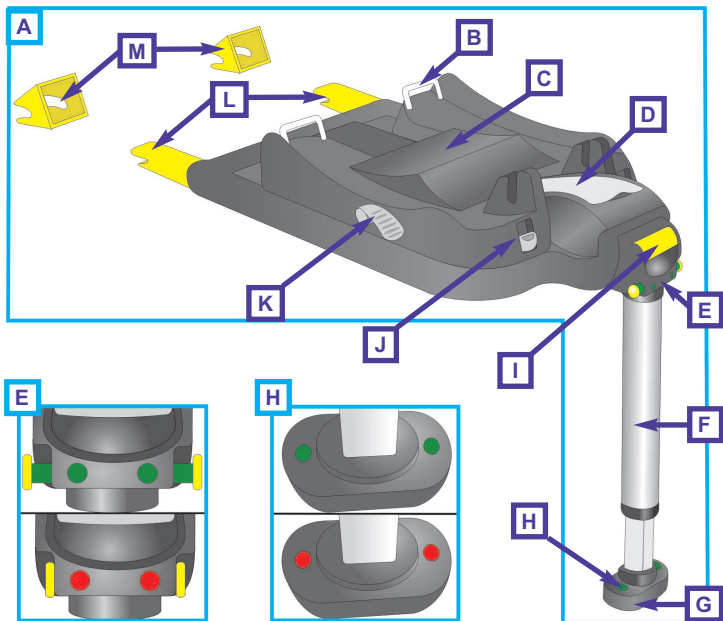
PL Instrukcja Obsługi

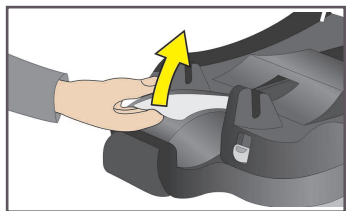


kiddy

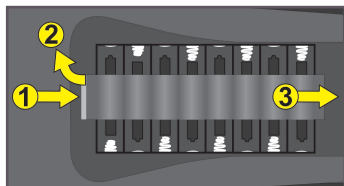


kiddyfix

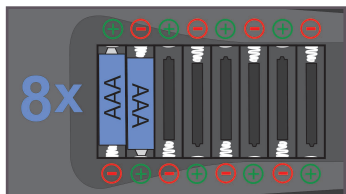




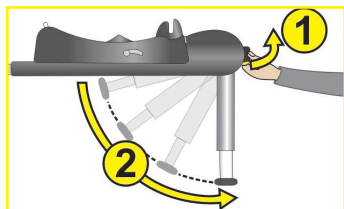
1



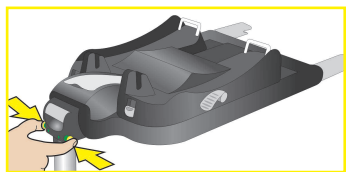
2



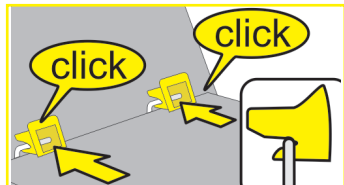
3



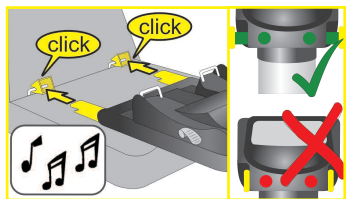
4



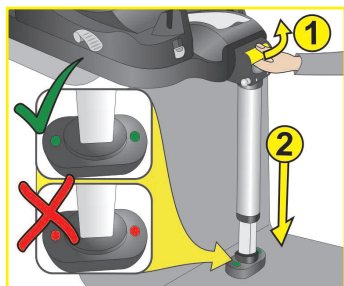
5



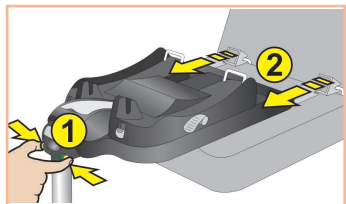
6



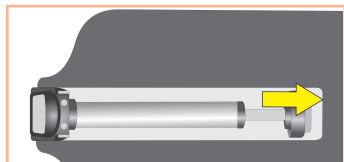
7



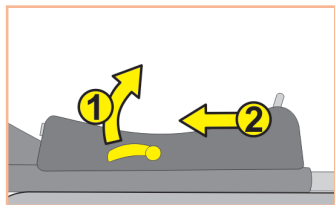
8



9



10



11

Inhaltsverzeichnis

1.	Eignung	3
2.	Allgemeine Sicherheitshinweise	4
3.	Vor der der ersten Benutzung	4
3.1	Einlegen / Austauschen der Batterien.....	5
4.	Montage im Fahrzeug	6
4.1	Montageschritte.....	6
5.	Demontage	7
6.	Einstellung des Schlittens	8
7.	Was tun bei Funktionsstörungen der Elektronik..	8
8.	Pflege	9
9.	Verhalten nach einem Unfall	9
10.	Garantie	9

Bedienungsanleitung kiddyfix

1. Eignung

Wir freuen uns, dass Sie sich bei der Wahl eines Kinderrückhaltesystems für die ISOFIX-Plattform kiddyfix (A) in Verbindung mit einem kiddy Kindersitz entschieden haben.

Der kiddyfix (A) ist ein Sicherheitsprodukt und darf nur in Fahrzeugen mit ISOFIX-Verankerungen und in Verbindung mit dem entsprechenden Kindersitz benutzt werden.



Richten Sie sich bei der Verwendung im Fahrzeug nach den Empfehlungen des Benutzerhandbuches des Fahrzeuges.

Der kiddyfix (A) ist in Kombination mit dem kiddy Kindersitz entsprechend der aktuellsten Version der Zulassungsnorm ECE-R44/04 geprüft und zugelassen worden. Das System erhielt die Bauartgenehmigung der Klasse „semiuniversal“.

Aus der beiliegenden Fahrzeugtypenliste können Sie entnehmen, in welchen Fahrzeugen und auf welchem Sitzplatz der kiddyfix (A) benutzt werden kann. Achten Sie hierbei darauf, dass die Fahrzeugtypenliste ständig erweitert und aktualisiert wird. Bei Fragen steht Ihnen Ihr Fachhändler zur Verfügung. Die aktuelle Typenliste können Sie ebenfalls unter <http://www.kiddy.de/content/files/kiddyfix.pdf> herunterladen.



Lesen Sie unbedingt die Bedienungsanleitung des kiddyfix (A) und des kiddy Kindersitzes und befolgen Sie alle Warnungen und Weisungen.



Bewahren Sie beide Bedienungsanleitung Ihres kiddyfix und des Kindersitzes immer im Bedienungsanleitungsfach an dem entsprechenden Kindersitz auf. Sie ist dann bei eventuellen Fragen immer vor Ort.

2. Allgemeine Sicherheitshinweise



Benutzen Sie ausschließlich vom Hersteller zugelassene kiddy Kindersitze und Originalzubehöerteile und nehmen Sie keine Veränderungen am Produkt vor!



Setzen Sie sich im Zweifelsfall immer mit dem Fachhändler, dem Importeur oder dem Hersteller in Verbindung.



Prüfen Sie vor der Erstmontage im Fahrzeug immer die Fahrzeugtypenliste und das Handbuch Ihres Fahrzeuges bzw. kontaktieren Sie Ihre Vertragswerkstatt.



Der kiddyfix (A) ist ein Sicherheitsprodukt und gewährleistet die Sicherheit dann, wenn er entsprechend den Vorschriften benutzt wird.



Überprüfen Sie vor jeder Fahrt, ob die ISOFIX-Konnektoren (A) mit dem Fahrzeug verbunden und das Stützbein/-fuß (F/G) entsprechend eingestellt sind. Überprüfen Sie ebenfalls die Verrastung des Kindersitzes auf Ihrem kiddyfix (A).

3. Vor der ersten Benutzung

Ihr kiddyfix (A) ist ein Kindersicherheitsprodukt, welches über eine Elektronik verfügt, die die Benutzung sehr einfach macht.

Die Verriegelungen werden bei korrekter Verrastung durch akustische Signale sowie optische Anzeigen bestätigt.

Das Entnehmen der kiddy Babyschale ist ebenfalls sehr komfortabel. Nach dem Entriegeln per Knopfdruck kann die Babyschale einhändig abgenommen werden.

Selbstverständlich sind alle Funktionen auch manuell handhabbar. Wenn Ihr kiddyfix (A) ohne Batterien benutzt wird oder dieselben sich entleert haben, bleibt die Sicherheit Ihres Kindes immer noch gewährleistet.

Nur bei ausgeklappten Stützbein (F) ist der Stromkreislauf geschlossen und die elektronischen Funktionen arbeiten.

3.1 Einlegen / Austauschen der Batterien

Öffnen Sie den Batteriefachdeckel (D) indem Sie ihn nach oben hin aufklappen (Abb. 1).

Nun müssen Sie den Batteriehalter entfernen, indem Sie die Öffnungslasche nach hinten drücken und den Halter vorn herausheben.

Schieben Sie nun den Batteriehalter nach hinten und nehmen Sie ihn ab (Abb. 2).

Sie benötigen 8 hochwertige AAA Batterien um Ihren kiddyfix (A) in Betrieb zu nehmen.

Legen Sie die Batterien in die 8 Fächer ein.

Achten Sie auf die korrekte Polung. Die Markierungen unten im Fach zeigen Ihnen wie die Batterien eingelegt werden müssen (Abb. 3).

Legen Sie nun den Batteriehalter über die Batterien wieder ein. Schließen Sie den Batteriefachdeckel (D).



Bewahren Sie Batterien außerhalb der Reichweite von Kindern auf.



Setzen Sie das Produkt oder die Batterien keinesfalls Feuer aus.



Verwenden Sie keine alten Batterien oder Batterien die Leckagen oder Risse aufweisen. Leere Batterien können überall im Fachhandel, wo Batterien erhältlich sind, kostenfrei entsorgt werden.

4. Montage im Fahrzeug



Kontrollieren Sie vor dem Einbau, ob Ihr Fahrzeug mit ISOFIX-Verankerungen (Metallhalterungen zwischen Sitz und Rückenlehne) ausgestattet ist und prüfen Sie die Fahrzeugtypenliste und das Fahrzeughandbuch!



Verwenden Sie niemals eine andere als in diesem Handbuch oder auf dem Produktaufkleber beschriebene Befestigung!

4.1 Montageschritte

Vor der Montage im Fahrzeug muss das Stützbein (F) herausgeklappt werden.

Ziehen Sie hierzu am gelben Stützfußgriff (I) an der Vorderseite (Abb. 4; Ziff. 1), schieben Sie den Stützfuß (G) ein wenig nach innen und klappen das Stützbein (F) heraus (Abb. 4; Ziff. 2).

Damit ist der Stromkreis für die elektrische Entriegelung und die akustischen Signale geschlossen. Ihr kiddyfix ist jetzt automatisch eingeschaltet.

Überprüfen Sie nun durch Drücken der beiden gelben ISOFIX Entrastknöpfe (E) am Stützbein (F) oben seitlich, ob das Verankerungssystem Ihres kiddyfix geöffnet ist (Abb. 5).

Stecken Sie beide Führungstrichter (M) auf die Halterungen zwischen Sitz und Lehne des Fahrzeugsitzes (Abb. 6).

Schieben Sie nun die gelben Konnektoren (L) auf die Metallhalterungen und drücken Sie fest dagegen.

Die korrekte Verrastung wird Ihnen durch ein akustisches Signal sowie die grüne ISOFIX Anzeige (E) bestätigt (Abb. 7).

Überprüfen Sie durch Ziehen, ob beide Konnektoren (L) sicher verrastet sind.

Als abschließender Schritt der Montage muss der Stützfuß (G) eingestellt werden.

Betätigen (1) Sie hierfür den gelben Stützfußgriff (I) und ziehen Sie den Stützfuß (G) soweit heraus, bis er fest auf dem Fahrzeugboden steht und beide Stützfußanzeigen (H) grün anzeigen (Abb. 8).

Heben Sie die Plattform ggf. leicht nach oben an.

Kontrollieren Sie die korrekte Verrastung der Mechanik, indem Sie, ohne den Stützfußgriff (I) zu betätigen, versuchen, den Stützfuß (G) einzufahren. Wenn sich der Stützfuß (G) nicht mehr bewegt, ist er korrekt verrastet.



Ihr kiddyfix muss immer mit ausgeklapptem und korrekt eingestelltem Stützfuß (G) benutzt werden!



Nun können Sie Ihren kiddy-Kindersitz entsprechend dessen Bedienungsanleitung auf Ihrem kiddyfix (A) montieren.

Überprüfen Sie vor jeder Fahrt, ob alle Systeme korrekt verrastet bzw. eingestellt sind.

5. Demontage

Nehmen Sie als erstes den kiddy-Kindersitz entsprechend dessen Bedienungsanleitung von der kiddyfix Plattform (A) ab.

Nun können Sie mit dem Ausbau der Plattform (A) beginnen.

Halten Sie beide ISOFIX-Entrastknöpfe (E) gedrückt und ziehen Sie gleichzeitig die Plattform (A) von den Halterungen nach vorn herunter (Abb. 9).

Jetzt können Sie den Stützfuß (G) einfahren und das Stützbein (F) unter die Plattform (A) klappen. Wenn Sie den Stützfuß (G) nun herausziehen (Abb. 10), bleibt er unter der Plattform (A) verankert.

Wenn das Stützbein (F) eingeklappt ist, ist der Stromkreislauf unterbrochen. Die Elektronik schaltet automatisch aus.

Als letzten Schritt ziehen Sie die Führungstrichter (M) von den Metallverankerungen herunter.

6. Einstellung des Schlittens

Der Schlitten (C) oben auf der Plattform (A) ist nach vorn und hinten verschiebbar. Nach hinten lässt sich der Schlitten (C) frei verschieben, wenn ein kiddy Kindersitz auf der Plattform montiert ist.

Falls Sie den Schlitten (C) nach vorn bewegen möchten, müssen Sie die beiden seitlichen Schlittenhebel (K) nach oben ziehen (Abb. 11; Ziff. 1) und den Schlitten (C) gleichzeitig nach vorn bewegen (Abb. 11; Ziff. 2).

7. Was tun bei Funktionsstörungen der Elektronik?

Der Kindersitz lässt sich nicht elektronisch entriegeln oder die akustischen Signale bleiben aus:

A: Öffnen Sie den Batteriefachdeckel (D) und checken Sie, ob alle Batterien korrekt eingelegt sind.

B: Setzen Sie die Elektronik zurück (Reset) indem Sie den Stützfuß (G) einfahren und anschließend das Stützbein (F) ganz in die Plattform (A) hinein einklappen und wieder ausklappen. Nun startet die Elektronik neu.

C: Die Batterien sind leer oder haben sich entladen! Legen Sie 8 neue Batterien (AAA) ein und achten Sie auf die richtige Polung.

8. Pflege / Wartung

Kunststoffteile können mit einem milden Reiniger oder mit einem feuchten Tuch gereinigt werden. Verwenden Sie auf keinen Fall scharfe Reinigungsmittel (z.B. Lösungsmittel).

Ihr kiddyfix darf auf keinen Fall unter fließendem Wasser gesäubert werden, da er elektrische Bauteile besitzt!

Bewegliche Teile sollten auf keinen Fall mit Schmiermitteln behandelt werden.

9. Verhalten nach einem Unfall

Nach einem Unfall, bei dem die Geschwindigkeit größer als 10 km/h ist, muss Ihr kiddy unbedingt vom Hersteller auf eventuelle Beschädigungen hin überprüft und ggf. ausgetauscht werden.

10. Garantie

Für Ihren kiddy gewährleisten wir eine Garantie von 2 Jahren für Fabrikations- oder Materialfehler. Die Garantiezeit beginnt am Tag des Kaufes. Für die Bearbeitung der Reklamation wird der Kaufbeleg benötigt. Die Garantieleistung beschränkt sich auf sachgemäß behandelte und in sauberem und ordentlichem Zustand zurück gesendete Produkte.

Die Garantie erstreckt sich nicht auf:

- Natürliche Abnutzungserscheinungen und Schäden durch übermäßige Beanspruchung
- oder Schäden durch ungeeignete oder unsachgemäße Verwendung sowie die Funktionsfähigkeit der Batterien

Im Garantiefall wenden Sie sich bitte an Ihren Fachhändler.

Das kiddy Team wünscht Ihnen und Ihrem Kind eine allzeit gute und sichere Fahrt.

Table of Contents

1.	Suitability	3
2.	General safety instructions	4
3.	Prior to first use	4
3.1	Insert / replace batteries	5
4.	Installation in vehicle	6
4.1	Installation steps	6
5.	Dismantling	7
6.	Adjusting the carriage	8
7.	What to do in case of malfunctioning electronics	8
8.	Upkeep and servicing	9
9.	Steps to take after an accident	9
10.	Warranty	9

Directions for use kiddyfix

1. Suitability

We are pleased that you have decided on the kiddyfix ISOFIX platform (A) in combination with a kiddy child safety car seat as your choice of a child restraint system.

The kiddyfix (A) is a safety product and may only be used in vehicles with ISOFIX anchors and in combination with the respective child safety car seats.



For use in your vehicle, please also follow the manufacturer's recommendations in your owner's manual.

The kiddyfix (A), in combination with the kiddy child safety car seat, has been tested and approved in accordance with the latest version of the Safety Standard ECE-R44/04. The system type approval in the "semi-universal" class.

You can find out from the attached vehicle type list, in which vehicles and on which seat the kiddyfix (A) can be used. Please note that the vehicle type list is continuously expanded and updated. Please contact your specialist dealer with any queries. The current vehicle list can also be downloaded from <http://www.kiddy.de/content/files/kiddyfix.pdf>.



It is imperative that you read the kiddyfix (A) and kiddy child car safety seat instruction manuals and comply with all warnings and instructions.



Always store both instruction manuals in the instruction manual compartment of the respective child safety car seat. It will then always be handy when needed.

2. General safety instructions



Use only kiddy child car safety seats and original accessories approved by the manufacturer and do not make any modifications to the product!



In case of any doubt, always contact your specialist dealer, the importer or manufacturer.



Prior to first installation in the vehicle, always check the vehicle type list and the vehicle user manual, or contact the authorised workshop.



The kiddyfix (A) is a safety product and only guarantees safety when used in accordance with regulations.



Inspect the ISOFIX connectors (A) before every trip to ensure that they are connected to the vehicle and the supporting leg and base (F/G) is properly adjusted. Also ensure that the child car safety seat is latched onto the kiddyfix (A).

3. Prior to first use

Your kiddyfix (A) is a safety product equipped with electronics that makes it very easy to use.

The locking action is confirmed by sound and optical display when correctly latched on.

Removal of the baby car seat is equally unproblematic. After release by pressing of the button the baby car seat can be removed using one hand.

Naturally, the functions can also be manually activated. When your kiddyfix (A) is used without batteries or if they have discharged, your child's safety is still guaranteed.

The power circuit is only closed and the electronic function only operational when the support leg (F) is folded out.

3.1 Insert / replace batteries

Open the lid of the battery compartment (D) by lifting it upwards (Fig. 1).

Now remove the battery clip by pushing the opening tab to the back and lifting out the clip. Now slide the battery clip to the back and remove it (Fig. 2).

You need 8 high-quality AAA batteries to operate your kiddyfix (A).

Insert the batteries in the 8 compartments.

Make sure the polarisation is correct. The markings on the bottom of the compartment indicate how the batteries must be inserted (Fig. 3).

Now replace the battery clip. Close the lid of the battery compartment (D).



Store batteries out of children's reach.



Never expose the product or the batteries to fire.



Do not use old batteries or batteries showing leaks or cracks. Empty batteries can be disposed of free of charge at specialist dealers, where batteries are sold.

4. Installation in vehicle



Prior to installation, check whether your vehicle is fitted with ISOFIX brackets (metal brackets between the seat and backrest) and consult the vehicle type list and vehicle user manual!



Never use another attachment (bracket) than described in this manual or on the product label!

4.1 Installation steps

The support leg (F) must be folded out prior to installation in the vehicle.

For this purpose, pull the yellow support base handle (I) at the front (Fig. 4, No. 1), slide the support base (G) slightly inwards and fold the support leg (F) out (Fig. 4, No. 2).

This closes the power circuit for the electric release and the sound signals. Your kiddyfix is now automatically switched on.

Now check whether the anchoring system of your kiddyfix is released by pressing both yellow ISOFIX unlatching buttons (E) at the top on the sides of the support leg (F) (Fig. 5).

Press (click) both funnel guides (M) onto the brackets between the seat and backrest of the vehicle seat (Fig. 6).

Now slide the yellow connectors (L) onto the metal brackets and press tightly against it.

Proper latching is confirmed by a sound signal as well as the green ISOFIX display (E) (Fig. 7).

Test whether both connectors (L) have latched in by pulling on it.

The final installation step is to adjust the support base (G).

To achieve this, activate (1) the yellow support base handle (I) and pull the support base (G) out until it stands firmly on the floor of the vehicle and both support foot displays indicate red (Fig. 8).

Lift the platform slightly up if necessary.

Check that the mechanical parts latch in correctly by trying to retract the support base (G) without activating the support base handle (I). If the support base (G) is not moving, it is properly latched.



Your kiddyfix must always be used with folded out and correctly adjusted support base (G)!



Now you can install your kiddy child safety car seat according to its instruction manual on the kiddyfix (A).

Prior to every trip, check whether all systems are correctly latched, or adjusted.

5. Dismantling

First remove the kiddy child safety car seat from the kiddyfix platform (A) as explained in its instruction manual.

Now you can start with dismantling the platform (A).

Keep both ISOFIX unlatch buttons (E) pressed in and simultaneously pull the platform (A) from the brackets downwards to the front (Fig. 9).

The support base (G) can now be retracted and the support leg (F) folded in under the platform (A). When the support base (G) is pulled out now (Fig. 10), it remains anchored under the platform (A).

When the support leg (F) is folded in, the power circuit is interrupted. The electronics switches off automatically.

The last step is to pull the funnel guides (M) from the metal anchors.

6. Adjusting the carriage

The carriage (C) on the top of the platform (A) can be slid forwards and backwards. The carriage (C) can be freely slid backwards when a kiddy child safety car seat is installed on the platform.

If you want to move the carriage (C) forward, you must pull both side carriage levers (K) upwards (Fig. 11, No. 1) and simultaneously move the carriage (C) forward (Fig. 11, No. 2).

7. What to do in case of malfunctioning electronics?

The child safety car seat cannot be released electronically or the sound signals do not function:

A: Open the battery compartment lid (D) and check whether the batteries are inserted correctly.

B: Reset the electronics by retracting the support base (G) and then completely folding the support leg (F) into the platform (A) and out again. Now restart the electronics.

C: The batteries are flat or have discharged! Insert 8 new AAA batteries and make sure of correct polarisation.

8. Upkeep and servicing / Maintenance

Plastic parts can be cleaned with a mild detergent or with a damp cloth. Never use aggressive cleaning agents (e.g. solvents).

Because it contains electric components, your kiddyfix may under no circumstances be cleaned under running water.

Movable parts should never be lubricated.

9. Steps to take after an accident

After an accident resulting from a speed of more than 10km, it is imperative to have your kiddy be checked by the manufacturer for possible damage and then replaced if necessary.

10. Warranty

For your kiddy we extend a warranty against defects in materials and workmanship for up to 2 years. The guarantee period commences on the day of purchase. The purchase receipt is needed for the processing of any complaints. The guarantee is limited to products, which have been handled appropriately and are returned in a clean and sound condition.

The guarantee does not extend to:

- normal wear and tear and damage due to excessive load during use
- damage due to inappropriate or improper use as well as the functionality of the batteries

Please contact your specialist dealer immediately in the event of a warranty claim.

The kiddy team wish you and your child a good and safe trip at all times.

Inhoudsopgave

1.	Geschiktheid	3
2.	Algemene veiligheidsaanwijzingen	4
3.	Vóór het eerste gebruik	4
3.1	Plaatsen / vervangen van de batterijen	5
4.	Montage in het voertuig	6
4.1	Montagestappen	6
5.	Demontage	7
6.	Instelling van de slede	8
7.	Wat te doen bij functiestoringen van de elektronica	8
8.	Onderhoud	9
9.	Wat te doen na een ongeval	9
10.	Garantie	9

Gebruiksaanwijzing kiddyfix

1. Geschiktheid

Het verheugt ons dat u bij de keuze van een kinder veiligheids systeem voor het ISOFIX-platform kiddyfix (A) in combinatie met een kiddy-kinderzitje heeft besloten.

De kiddyfix (A) is een veiligheidsproduct en mag alleen worden gebruikt in voertuigen met ISOFIX-verankeringen en in combinatie met het overeenkomstige kinderzitje.



Richt u zich bij het gebruik in het voertuig naar de adviezen van het gebruikershandboek van het voertuig.

De kiddyfix (A) is in combinatie met het kiddy-kinderzitje volgens de meest actuele versie van de toelatingsnorm ECE-R44/04 getest en toegelaten. Het systeem kreeg de constructiegoedkeuring voor de klasse "semi-universeel".

In de bijgevoegde lijst van voertuigen kunt u lezen, in welke voertuigen en op welke zitplaats de kiddyfix (A) kan worden gebruikt. Let er hierbij op, dat de voertuigenlijst voortdurend wordt uitgebreid en geactualiseerd. In geval van vragen staat uw dealer ter beschikking. De actuele typenlijst kunt u tevens downloaden op <http://www.kiddy.de/content/files/kiddyfix.pdf>.



Lees beslist de gebruiksaanwijzing van de kiddyfix (A) en van het kiddy-kinderzitje en neem alle waarschuwingen en aanwijzingen in acht.



Bewaar beide gebruiksaanwijzingen van uw kiddyfix en het kinderzitje altijd in het vak voor de gebruiksaanwijzing op het betreffende kinderzitje. Zodoende is deze bij eventuele problemen altijd binnen handbereik.

2. Algemene veiligheidsaanwijzingen



Gebruik uitsluitend de door de producent toegelaten kiddy-kinderzitjes en originele accessoires en voer geen veranderingen uit aan het product!



Neem in geval van twijfel altijd contact op met de geautoriseerde dealer, de importeur of de producent.



Controleer vóór de eerste montage in het voertuig altijd de lijst van voertuigtypes en het handboek van uw voertuig, resp. neem contact op met uw dealer.



De kiddyfix (A) is een veiligheidsproduct en garandeert de veiligheid dan, als hij in overeenstemming met de voorschriften wordt gebruikt.



Controleer vóór iedere rit, of de ISOFIX-connectoren (A) met het voertuig verbonden zijn en het steunbeen/ de steunvoet (F/G) overeenkomstig is ingesteld. Controleer eveneens het vastklikken van het kinderzitje op uw kiddyfix (A).

3. Vóór het eerste gebruik

Uw kiddyfix (A) is een kinderveiligheidsproduct, dat over een elektronica beschikt, die het gebruik heel eenvoudig maakt.

De vergrendelingen worden in geval van correct vastklikken door akoestische signalen, evenals optische meldingen, bevestigd.

De kiddy-babyschaal eruit nemen is ook heel comfortabel. Na het ontgrendelen per druk op de knop kan de babyschaal met één hand afgenomen worden.

Vanzelfsprekend zijn alle functies ook handmatig te gebruiken. Als uw kiddyfix (A) zonder batterijen wordt gebruikt, of als deze leeg mochten zijn, blijft de veiligheid van uw kind altijd nog gegarandeerd.

Aleen in geval van uitgeklapt steunbeen (F) is de stroomkring gesloten en zijn de elektronische functies in werking.

3.1 Plaatsen / vervangen van de batterijen

Open het batterijvakdeksel (D) doordat u het naar boven toe openklapt (afb. 1).

Nu moet u de batterijhouder verwijderen, doordat u de openingslus naar achteren drukt en de houder naar voren toe eruit tilt. Schuif de batterijhouder nu naar achteren en haal deze eraf (afb. 2).

U heeft 8 eersteklas AAA batterijen nodig om uw kiddyfix (A) in gebruik te nemen.

Plaats de batterijen in de 8 vakken.

Let op de juiste polariteit. De markeringen onder in het vak tonen u, hoe de batterijen moeten worden geplaatst (afb. 3).

Leg nu de batterijhouder weer over de batterijen heen. Sluit het batterijvakdeksel (D).



Bewaar batterijen buiten het bereik van kinderen.



Stel het product, of de batterijen, in geen geval bloot aan vuur.



Gebruik geen oude batterijen of batterijen die blijken te lekken of scheuren vertonen. Lege batterijen kunnen overal in de vakhandel waar batterijen te verkrijgen zijn gratis worden afgevoerd.

4. Montage in het voertuig



Controleer voor het inbouwen, of uw voertuig met ISOFIX-verankeringen (metalen houders tussen zitting en rugleuning) is uitgerust en controleer de lijst van voertuigtypes en het voertuighandboek!



Gebruik nooit een andere, dan in dit handboek of op de productsticker beschreven bevestiging!

4.1 Montagestappen

Vóór de montage in het voertuig moet het steunbeen (F) uitgeklapt worden.

Trek hiervoor aan de gele steunvoet-handgreep (I) aan de voorkant (afb. 4; nr. 1), schuif de steunvoet (G) een beetje naar binnen en klap het steunbeen (F) eruit (afb. 4; nr. 2).

Daarmee is de stroomkring voor de elektrische ontgrendeling en de akoestische signalen gesloten. Uw kiddyfix is nu automatisch ingeschakeld.

Controleer nu door te drukken op de beide gele ISOFIX –losklik-knoppen (E) aan het steunbeen (F) boven zijdelings, of het verankeringssysteem van uw kiddyfix is geopend (afb. 5).

Steek de beide geleidingstrechters (M) op de houders tussen zitting en leuning van de autostoel (afb. 6).

Schuif nu de gele connectors (L) op de metalen houders en druk er stevig tegen.

Het correcte vastklikken wordt u bevestigd door een akoestisch signaal, eventueel door de groene ISOFIX -melding (E) (afb. 7).

Controleer door trekken, of beide connectors (L) stevig zijn vastgeklikt.

Als afsluitende stap bij de montage moet de steunvoet (G) worden ingesteld.

Activeer (1) hiervoor de gele steunvoet-handgreep (I) en trek de steunvoet (G) er zover uit, dat hij stevig op de bodem van het voertuig staat en beide steunvoet-displays (H) groen aangeven (afb. 8).

Til het platform desnoods licht omhoog.

Controleer het correcte vastklikken doordat u zonder de steunvoet-handgreep (I) te activeren, probeert om de steunvoet in te schuiven. Als de steunvoet (G) niet meer bewogen kan worden, is hij correct vastgeklikt.



Uw kiddyfix moet altijd met uitgeklapte en correct in gestelde steunvoet (G) worden gebruikt!



Nu kunt u uw kiddy-kinderzitje in overeenstemming met de gebruiksaanwijzing ervan op uw kiddyfix (A) monteren.

Controleer vóór iedere rit, of alle systemen correct vastgeklikt, resp. ingesteld zijn.

5. Demontage

Haal als eerste het kiddy-kinderzitje in overeenstemming met de gebruiksaanwijzing ervan van het kiddyfix-platform (A) af.

Nu kunt u beginnen met het uitbouwen van het platform (A).

Houd beide ISOFIX-losklik-knoppen (E) ingedrukt en trek het platform (A) gelijktijdig van de houders naar voren eraf (afb. 9).

Nu kunt u de steunvoet (G) inschuiven en het steunbeen (F) onder het platform (A) klappen. Als u de steunvoet (G) er nu uittrekt (afb. 10), blijft hij onder het platform (A) verankerd.

Als het steunbeen (F) ingeklapt is, is de stroomkring onderbroken. De elektronica schakelt automatisch uit.

Als laatste stap trekt u de geleidingstrechters (M) van de metalen verankeringen af.

6. Instelling van de slede

De slede (C) boven op het platform (A) is naar voren en achteren te verschuiven. Naar achteren kan de slede (C) vrij verschoven worden, als een kiddy-kinderzitje op het platform is gemonteerd.

Als u de slede (C) naar voren wilt bewegen, moet u de beide zijdelingse sledehendels (K) naar boven trekken (afb. 11; nr. 1) en de slede (C) gelijktijdig dan naar voren bewegen (afb. 11; nr. 2).

7. Wat te doen bij functiestoringen van de elektronica?

Het kinderzitje kan niet elektronisch ontgrendeld worden of er klinken geen akoestische signalen:

A: Open het batterijvakdeksel (D) en controleer, of alle batterijen correct zijn geplaatst.

B: Reset de elektronica, doordat u de steunvoet (G) inschuift en vervolgens het steunbeen (F) helemaal in het platform (A) naar binnen klapt en weer uitklapt. Nu start de elektronica weer.

C: De batterijen zijn leeg of zijn leeggelopen! Plaats 8 nieuwe batterijen (AAA) en let op de juiste polariteit.

8. Verzorging / Onderhoud

Kunststofdelen kunnen met een mild schoonmaakmiddel of met een vochtige doek worden gereinigd. Gebruikt u in geen geval bijtende schoonmaakmiddelen (bijv. oplosmiddelen).

Uw kiddyfix mag in geen geval onder stromend water worden gereinigd, omdat hij elektrische onderdelen bezit!

Bewegende delen mogen in geen geval met smeermiddelen worden behandeld.

9. Wat te doen na een ongeval

Na een ongeval, waarbij de snelheid hoger is dan 10 km/uur, moet uw kiddy beslist door de producent op mogelijke beschadigingen worden nagekeken en kan desnoods gratis worden vervangen.

10. Garantie

Wij geven een garantie van 2 jaar op uw kiddy voor fabricage- en materiaal fouten. De garantietijd gaat in op de dag van de aankoop. Om de reclamatie in behandeling te nemen, is de kassabon noodzakelijk. De garantieprestatie beperkt zich tot vakkundig behandelde en in schone en ordentelijke toestand retourgestuurde producten.

De garantie geldt niet voor:

- natuurlijke verschijnselen van slijtage en schade veroorzaakt door bovenmatig gebruik
- of schade door ongeschikt of oneigenlijk gebruik, evenals de functionaliteit van de batterijen

Bij een geval van aanspraak op garantie dient u zich direct tot uw vakhandelaar te wenden.

Het kiddy-team wenst u en uw kind ten alle tijde een goede en veilige rit.

Sommaire

1.	Indications spécifiques	3
2.	Informations générales de sécurité	4
3.	Informations générales de sécurité	4
3.1	Mettre / remplacer les piles	5
4.	Montage dans le véhicule	6
4.1	Étapes de montage.....	6
5.	Démontage	7
6.	Réglages de la glissière	8
7.	Que faire en cas de dysfonctionnements électroniques?	8
8.	Entretien	9
9.	Comportement en cas d'accident	9
10.	Garantie	9

Notice de l'utilisateur kiddyfix

1. Indications spécifiques

Nous sommes très contents que vous ayez choisi d'acheter le système de retenue enfant pour la plateforme ISOFIX kiddyfix (A) adapté à un siège enfant.

Le kiddyfix (A) est un produit de sécurité qui ne peut être utilisé qu'avec le siège enfant correspondant.



Reportez-vous aux recommandations du guide d'utilisation du véhicule lorsque vous utilisez le siège dans le véhicule.

Le kiddyfix (A) associé au siège enfant kiddy a été contrôlé et homologué conforme à la norme actuelle ECE-R44/04. Il a obtenu l'autorisation de construction de groupe « semi-universel » (avec la plateforme ISOFIX kiddyfix).

Vous trouverez dans la liste des modèles de véhicules ceux dans lesquels vous pouvez placer le kiddyfix (A) ainsi que leur place spécifique. Veillez à ce que cette liste soit toujours complétée et mise à jour. Votre revendeur agréé se tient à votre disposition pour répondre à vos questions. La version actuelle de la liste des modèles de véhicules se trouve à l'adresse suivante: <http://www.kiddy.de/content/files/kiddyfix.pdf>, celle-ci est prête à être téléchargée.



Veillez lire attentivement la notice du kiddyfix (A) et du siège enfant kiddy et suivre toutes les indications.



Conservez toujours les deux notices, celle de votre kiddyfix et celle de votre siège enfant dans le boîtier du siège enfant correspondant. Celle-ci est ainsi disponible en cas de problèmes.

2. Informations générales de sécurité



N'utilisez que les sièges enfant kiddy et les accessoires d'origine homologués par le fabricant et ne procédez à aucune modification sur le produit !



En cas de doute, contactez toujours le revendeur, l'importateur ou le fabricant.



Vérifiez toujours avant le premier montage dans le véhicule la liste des modèles de véhicules et le guide d'utilisation de votre véhicule ou contactez votre concessionnaire.



Le kiddyfix (A) est un produit sûr et garantit la sécurité si celui-ci est utilisé selon les réglementations en vigueur.



Vérifiez avant chaque trajet que les connecteurs ISOFIX (A) sont bien enclenchés dans le véhicule et que la jambe/le pied de force (F/G) sont correctement ajustés. Vérifiez de même l'enclenchement du siège enfant dans votre kiddyfix (A).

3. Avant la première utilisation

Votre kiddyfix (A) est un produit sûr pour votre enfant disposant d'un système électronique qui facilite l'utilisation.

Des signaux sonores ou des boutons indiquent que les verrouillages sont correctement actionnés.

Le retrait de la nacelle kiddy est aussi très confortable. Après avoir déverrouillé en appuyant sur un bouton, vous pouvez retirer d'une seule main le siège coque.

Bien sûr toutes les fonctions sont également possible manuellement. Lorsque votre kiddyfix (A) est utilisé sans piles ou que celles-ci sont déchargées, la sécurité de votre enfant est toujours garantie.

Le circuit électrique est fermé et les fonctions électroniques ne travaillent que lorsque la jambe de force (F) est déployée.

3.1 Mettre / remplacer les piles

Ouvrez le couvercle du boîtier à piles (D) tout en le basculant vers le haut (Fig. 1).

Vous pouvez à présent retirer le support des piles tout en poussant vers l'arrière la boucle d'ouverture et en relevant le support.

Reculer à présent le support des piles et retirez-le (Fig. 2).

Vous avez besoin de 8 piles AAA de qualité pour mettre en marche votre kiddyfix (A).

Placez à présent les 8 piles dans leur emplacement.

Veillez à ce que les pôles soient correctement placés. Le marquage dans le bas du boîtier vous indique comment vous devez placer les piles (Fig. 3).

Remettez à présent le support sur les piles. Fermez le couvercle du boîtier (D).



Tenez les piles hors de portée des enfants.



N'exposez jamais le produit ni les piles à la flamme.



N'utilisez pas de piles usagées ni des piles montrant des fuites ou des fissures. Les piles vides peuvent être éliminées gratuitement chez tous les revendeurs vendant des piles.

4. Montage dans le véhicule



Vérifiez avant le montage que votre véhicule est équipé d'ancrages ISOFIX (supports métalliques entre le siège et le dossier) et vérifiez la liste des modèles de véhicules et le guide d'utilisation du véhicule !



N'utilisez jamais une autre fixation que celle décrite dans cette notice ou sur l'autocollant du produit !

4.1 Étapes de montage

Avant le montage dans le véhicule, il faut déployer la jambe de force (F).

Tirez pour cela sur la poignée jaune du pied de force (I) à l'avant (Fig. 4 n° 1), enfoncez légèrement le pied de force (G) et déployez la jambe de force (Fig. 4 n° 2).

Le circuit électrique pour le déverrouillage électrique et les signaux sonores est ainsi fermé. Votre kiddyfix est à présent automatiquement allumé.

Vérifiez à présent en appuyant sur les deux boutons jaunes de désenclenchement ISOFIX (E) de la jambe de force (F) sur le côté supérieur que le système d'ancrage de votre kiddyfix est ouvert (Fig. 5).

Enfoncez les deux embouts (M) sur les supports entre le siège et le dossier du siège du véhicule (Fig. 6).

Poussez à présent les connecteurs jaunes (L) sur les supports métalliques et enfoncez-les jusqu'au bout.

L'enclenchement correct vous est indiqué par un signal sonore et l'indicateur (E) vert de l'ISOFIX (Fig. 7).

Vérifiez en tirant que les deux connecteurs (L) sont bien enclenchés.

La dernière étape de montage consiste à régler le pied de force (G).

Actionnez pour cela la poignée jaune du pied de force (I) et sortez le pied de force (G) jusqu'à ce qu'il soit au sol du véhicule et que les deux indicateurs du pied de force (H) soient verts (Fig. 8).

Soulevez légèrement la plateforme.

Contrôlez l'enclenchement correct du mécanisme tout en essayant, sans actionner la poignée du pied (I) de force, de rentrer le pied de force (G). Lorsque le pied de force (G) ne bouge plus, l'enclenchement est correct.



Votre kiddyfix doit toujours être utilisé avec le pied de force (G) sorti et correctement réglé.



Vous pouvez à présent monter votre siège kiddy comme indiqué dans la notice d'utilisation de votre kiddyfix (A).

Vérifiez avant chaque trajet que tous les systèmes sont correctement enclenchés et réglés.

5. Démontage

Retirez tout d'abord le siège enfant kiddy comme indiqué dans la notice d'utilisation de la plateforme kiddyfix (A).

Vous pouvez à présent procéder au démontage de la plateforme (A).

Maintenez les deux boutons de déverrouillage ISOFIX (E) enfoncés et retirez en même temps la plateforme (A) des supports par l'avant (Fig. 9)

Vous pouvez à présent rentrer le pied de force (G) et la jambe de force (F) sous la plateforme (A). Lorsque vous retirez le pied de force (G) (Fig. 10), celui-ci reste ancré sous la plateforme (A).

Lorsque la jambe d'appui (F) est rentrée, le circuit électrique est coupé. L'électronique s'éteint automatiquement.

La dernière étape consiste à retirer les embouts de guidage (M) des ancrages métalliques.

6. Réglage de la glissière

Vous pouvez pousser la glissière (C) d'avant en arrière sur la plateforme (A). La glissière (C) peut reculer en toute liberté, si un siège enfant kiddy est monté sur la plateforme.

Si vous désirez avancer la glissière (C), vous devez relever les deux leviers latéraux de la glissière (K) (Fig. 11 n° 1) et avancer en même temps la glissière (C) (Fig. 11 n° 2).

7. Que faire en cas de dysfonctionnements électroniques?

Le siège enfant ne se déverrouille pas de manière électronique ou on n'entend pas les signaux sonores.

A: Ouvrez le couvercle du boîtier des piles (D) et vérifiez si toutes les piles sont correctement placées.

B: Réinitialisez l'électronique (Reset) tout en entrant le pied de force (G) et en entrant finalement toute la jambe de force (F) dans la plateforme et en la ressortant. L'électronique se remet en place.

C: Les piles sont vides ou se sont déchargées! Mettez 8 nouvelles piles (AAA) et vérifiez la polarité correcte.

8. Nettoyage/entretien

Vous pouvez nettoyer les pièces en plastique avec un produit doux ou un chiffon humide. N'utilisez pas de produits détergents agressifs (par ex. solvants).

Il ne faut en aucun cas nettoyer votre kiddyfix à grande eau parce que celui-ci possède des composants électriques !

Les pièces mobiles ne doivent jamais être traitées avec des lubrifiants.

9. Comportement en cas d'accident

En cas d'accident où la vitesse est supérieure à 10 km/h, il faut impérativement faire contrôler votre kiddy par le fabricant pour déceler les dommages éventuels et le remplacer le cas échéant.

10. Garantie

Ce Siège kiddy est garanti pendant 2 ans contre les vices de fabrication ou de matériau. La garantie prend effet le jour de l'achat du produit. Pour toute réclamation, il vous sera exigé un justificatif d'achat. Cette garantie se limite aux produits utilisés de manière conforme et retournés dans un état propre et correct.

La garantie ne s'étend pas:

- aux apparitions d'usure naturelles ni aux dommages liés à une sollicitation excessive
- aux dommages liés à une utilisation inappropriée ou non-conforme et au fonctionnement des piles

Si vous avez un souci lorsque votre produit est sous garantie, veuillez vous adresser à votre revendeur agréé.

L'équipe kiddy souhaite à votre enfant et vous-même un bon trajet sécurisé.

Kazalo

1.	Primernost	3
2.	Splošna varnostna opozorila	4
3.	Splošna varnostna opozorila	4
3.1	Vstavljanje / Zamenjava baterij.....	5
4.	Montaža v vozilo	6
4.1	Montažni koraki.....	6
5.	Demontaža	7
6.	Nastavitev sani	8
7.	Kaj storiti pri motnjah v delovanju elektronike	8
8.	Nega	9
9.	Ravnanje v primeru nesreče	9
10.	Garancija	9

Otroški varnostni avto sedež kiddyfix

1. Primernost

Veseli nas, da ste se pri izbiri otroškega varnostnega avto sedeža odločili za ISOFIX platformo kiddyfix (A) v povezavi s kiddy otroškim sedežem.

kiddyfix (A) je varnostni izdelek in ga je dovoljeno uporabljati le v vozilih z ISOFIX sidriščem in v povezavi z ustreznim otroškim sedežem.



Pri uporabi v vozilu pa se vsekakor ravnajte po priporočilih v Priročniku za uporabnika za posamezno vozilo.

kiddyfix (A) je v kombinaciji z otroškim sedežem kiddy preizkušen in odobren v skladu z najnovejšo različico atestov ECE-R44/04. Sistem je dobil dovoljenje za izdelavo razreda «pol-univerzalen».

Iz priloženega seznama tipov vozil lahko ugotovite, v katerem vozilu in na katerem sedežu lahko uporabljate kiddyfix (A). Pri tem upoštevajte, da se seznam tipov vozil nenehno širi in posodablja. Če imate vprašanja, vam je na voljo specializiran trgovec. Trenuten seznam tipov si lahko prav tako prenesete s spletnega naslova: <http://www.kiddy.de/content/files/kiddyfix.pdf>.



Obvezno preberite navodila za uporabo kiddyfix (A) in otroškega sedeža kiddy ter upoštevajte vsa opozorila in navodila.



Navodila za uporabo kiddyfix in otroškega sedeža hranite vedno v predalu za navodila za uporabo, ki je pod ustreznim otroškim sedežem. Ta bodo tako vedno pri roki, če imate morda vprašanja.

2. Splošna varnostna opozorila



Uporabljajte izključno otroške sedeže kiddy in originalne dele pribora, ki jih je odobril proizvajalec ter ne spreminjajte izdelka!



Če dvomite, pokličite specializiranega trgovca, uvoznika ali proizvajalca.



Pred prvo montažo v vozilu vedno preverite seznam tipov vozil in priročnik proizvajalca vozila, oz. kontaktirajte pogodbeno delavnico.



kiddyfix (A) je varnostni izdelek in zagotavlja varnost le, če se uporablja v skladu s predpisi.



Pred vsako vožnjo preverite, ali so ISOFIX konektorji (A) povezani z vozilom in, ali sta podporna noga/podnožje (F/G) ustrezno nastavljena. Prav tako preverite, če je otroški sedež dobro zaskočen na kiddyfixu (A).

3. Pred prvo uporabo

kiddyfix (A) je otroški varnostni izdelek, v katerega je vgrajena elektronika in zelo poenostavlja uporabo.

Če je pravilno zaskočena, se zapahnitev potrdi z zvočnim ter optičnim prikazom.

Odstranitev kiddy otroške školjke je prav tako zelo udobna. Po odpahnitvi s pritiskom na gumb, lahko otroško školjko snamete z eno roko.

Samoumevno je, da lahko vse funkcije izvajate tudi ročno. Tudi če kiddyfix (A) uporabljate brez baterij, ali so se te izpraznile, je varnost otroka še vedno zagotovljena.

Le pri izvlečeni podporni nogi (F) je električni tokokrog sklenjen in delujejo elektronske funkcije.

3.1 Vstavljanje / Zamenjava baterij

Pokrov predala za baterije (D) odprite tako, da ga potisnete navzgor (sl. 1).

Sedaj morate odstraniti držalo baterij: odpiralni jeziček potisnete nazaj in spredaj dvignete držalo.

Držalo baterij potisnite sedaj nazaj in ga odstranite (sl. 2).

Za delovanje kiddyfixa potrebujete 8 zelo kakovostnih AAA baterij.

Baterije vstavite v 8 predalčkov.

Pazite na pravilno usmerjenost polov. Oznake na dnu predalčkov kažejo, kako morate vstaviti baterije (sl. 3).

Držalo baterij ponovno namestite prek baterij. Zaprite pokrov predala za baterije (D).



Baterije hranite izven dosega otrok.



Izdelka ali baterij nikoli ne izpostavljajte ognju.



Ne uporabljajte starih ali baterij, ki iztekajo ali so počene. Izpraznjene baterije lahko brezplačno odstranite med odpadke v specializirani trgovini, kjer ste jih kupili.

4. Montaža v vozilo



Pred vgradnjo preverite, ali ima vozilo ISOFIX sidrišče (kovinska držala med sedežem in hrbtnim naslonjalom) in preverite seznam tipov vozil ter priročnik vozila!



Nikoli ne uporabljajte drugih mest za pritrjevanje kot so opisana v tem priročniku ali na nalepki izdelka!

4.1 Montažni koraki

Pred montažo v vozilo morate izvleči podporno nogo (F).

Za to izvlecite rumen ročaj podstavka (I) na sprednji strani (sl. 4, številka 1), povlecite podpornik (G) nekoliko notri in izvlecite podporno nogo (F) (sl. 4, številka 2).

S tem je sklenjen tokokrog za električno odpahnitev iz zvočne signale. Kiddifix je sedaj samodejno vklopljen.

S pritiskom obeh rumenih ISOFIX gumbov za odpahnitev (E), stransko na podporni nogi (F) preverite, ali je sidrni sistem Kiddifixa odprt (sl. 5).

Obe lijakasti vodili (M) nataknite na držala med sedežem in naslonjalom avtomobilskega sedeža (sl. 6).

Rumena konektorja (L) potisnite na kovinska držala in ju močno pritisnite nanje.

Če sta pravilno zaskočena, se bo oglasil zvočni signal in pokazal se bo zelen ISOFIX prikaz (E) (sl. 7).

Varno zaskočitev preverite tako, da povlečete za oba konektorja (L).

Zaključni korak montaže je nastavitvev podpornika (G).

Pritisnite (1) rumen ročaj podstavka (I) in izvlecite podstavek (G) toliko, da bo trdno stala na tleh vozila in da bosta oba prikaza podstavka (H) kazala zeleno (sl. 8).

Po potrebi nekoliko dvignite platformo.

Preverite pravilno zaskočitev mehanike tako, da skušate uvleči podpornik (G) ne, da bi pritisnili na ročaj podpornika (I). Če se podpornik (G) ne premika več, je pravilno zaskočen.



kiddyfix morate vedno uporabljati z izvlečenim in pravilno nastavljenim podpornikom (G)!



Sedaj lahko otroški sedež kiddy montirate na kiddyfix (A) v skladu s temi navodili za uporabo.

Pred vsako vožnjo preverite, ali so vsi sistemi pravilno zaskočeni oz. nastavljeni.

5. Demontaža

Kot prvo, snemite kiddy otroški sedež v skladu z njegovimi navodili za uporabo, s platforme kiddyfix (A).

Sedaj lahko začnete z odstranitvijo platforme (A).

ISOFIX gumbes za odpahnitev (E) držite pritisnjene in sočasno povlecite platformo (A) z držal naprej navzdol (sl. 9).

Sedaj lahko uvlečete podpornik (G) in podporno nogo (F) zložite pod platformo (A). Če sedaj izvlečete podpornik (G) (sl. 10) ostane ta zasidran pod platformo (A).

Ko je podporna noga (F) zložena, je tokokrog prekinjen. Elektronika se samodejno izklopi.

Kot zadnji korak, snemite vodilne lijake (M) s kovinskih sider.

6. Nastavitev sani

Sani (C) na platformi (A) lahko premikate naprej in nazaj. Naprej lahko sani (C) premikate prosto, če je kiddy otroški sedež montiran na platformo.

Če bi radi sani (C) premaknili naprej, morate obe stranski ročici sani (K) povleči navzgor (sl. 11, števil. 1) in sani (C) sočasno premikate naprej (sl. 11; števil. 2).

7. Kaj storiti pri motnjah v delovanju elektronike?

Otroškega sedeža ne morete elektronsko odpahnuti ali pa ni zvočnih signalov:

A: Odprite pokrov predala za baterije (D) in preverite, če so vse baterije pravilno vstavljene.

B: Ponastavite elektroniko (reset) tako, da uvlečete podpornik (G) in nato podporno nogo (F) popolnoma uvlečete pod platformo (A) ter jo ponovno izvlečete. S tem se elektronika zažene na novo.

C: Baterije so prazne ali so se izpraznile! Vstavite 8 novih baterij (AAA) in pazite na pravilno usmerjenost polov.

8. Nega / Vzdrževanje

Plastične dele lahko čistite z nežnimi čistili ali vlažno krpo. V nobenem primeru ne uporabljajte ostrih čistil (npr. razredčila).

kiddyfixa ni dovoljeno v nobenem primeru čistiti pod tekočo vodo, ker so v njega vgrajeni elektronski sestavni deli!

Gibljivih delov ni dovoljeno v nobenem primeru obdelovati z mazivi.

9. Ravnanje v primeru nesreče

Po nesreči pri hitrosti, ki je večja kot 10 km/h, mora izdelovalec obvezno pregledati kiddy glede morebitnih poškodb in ga po potrebi zamenjati.

10. Garancija

Za kiddy dajemo 2-letno garancijo za tovarniške napake ali napake materiala. Garancijski rok se začne z dnevom nakupa. Za obdelavo reklamacije potrebujemo račun. Garancijska storitev je omejena na izdelke, s katerimi ste ravnali pravilno in so vrnjeni čisti in v urejenem stanju.

Garancija se ne nanaša na:

- pojave naravne obrabe in poškodbe zaradi prevelikih obremenitev
- ali na škodo, ki je nastala zaradi neprimerne in nepravilne uporabe ter funkcijskih zmogljivosti baterij.

V primeru garancije se obrnite na specializiranega trgovca.

Ekipa kiddy želi vam in vašemu otroku ves čas dobro in varno vožnjo.

Indholdsfortegnelse

1.	Egnethed	3
2.	Almene sikkerhedshenvisninger	4
3.	Før første brug	4
3.1	Ilægning / Udskiftning af batterierne.....	5
4.	Montage i bilen	6
4.1	Monteringstrin	6
5.	Afmontering	7
6.	Indstilling af slæden	8
7.	Hvad gør man ved funktionsforstyrrelse i elektronikken	8
8.	Pleje og vedligeholdelse	9
9.	Procedure efter en ulykke	9
10.	Garanti	9

Betjeningsvejledning kiddyfix

1. Egnethed

Det glæder os, at du ved dit valg af barne-fastholdelsessystem har besluttet dig for ISOFIX-plattformen kiddyfix (A) i forbindelse med et kiddy-barnesæde.

Kiddyfix (A) er et sikkerhedsprodukt og må kun anvendes i biler med ISOFIX-fastgørelser og i forbindelse med det tilsvarende barnesæde.



Du bedes ved anvendelse i bilen rette dig efter anbefalingerne i bilproducentens brugerhåndbog.

Kiddyfix (A) er i kombination med kiddy-barnesædet afprøvet og godkendt i overensstemmelse med den mest aktuelle version af godkendelsesstandarden ECE-R44/04. Systemet fik konstruktionstypegodkendelse i klassen "semiuniversal"

Det fremgår af den hoslagte biltypeliste, i hvilke biler og på hvilken siddeplads kiddyfix (A) kan anvendes. Vær i den forbindelse opmærksom på, at listen over biltyper konstant udvides og opdateres. Ved spørgsmål står din forhandler til rådighed. Den aktuelle typeliste kan ligeledes hentes under <http://www.kiddy.de/content/files/kiddyfix.pdf>.



Læs ubetinget brugsanvisningen til kiddyfix (A) og kiddy-barnesædet, og overhold alle advarsler og anvisninger.



Opbevar altid brugsanvisningen til din kiddyfix og barnesædet i et brugsanvisningsfag på det pågældende barnesæde. Dermed er den altid forhånden ved eventuelle spørgsmål.

2. Almene sikkerhedshenvisninger



Brug udelukkende kiddy-barnesæder og originale tilbehørsdele, der er godkendt af producenten og foretag ingen ændringer af produktet!



I tvivlstilfælde bør du altid kontakte din forhandler, importøren eller producenten.



Kontroller før den første montering i bilen altid listen over biltyper og håndbogen til din bil hhv. kontakt et autoriseret værksted.



Kiddyfix (A) er et sikkerhedsprodukt og garanterer kun for sikkerhed, når produktet anvendes i overensstemmelse med forskrifterne.



Kontroller før hver køretur, om ISOFIX-konnektorerne (A) er forbundet med bilen, og om støttebenet/-foden (F/G) er indstillet i overensstemmelse dermed. Kontroller ligeledes, at barnesædet er klikket ind i din kiddyfix (A).

3. Før første brug

Din kiddyfix (A) er et børnesikkerhedsprodukt, der råder over en elektronik, som gør brugen meget nem.

Låsene bekræftes, når de går korrekt i indgreb, med akustiske signaler samt med optisk visning.

Det er ligeledes meget let at tage kiddy-babysædet ud. Efter oplåsning med et tryk på knappen kan babysædet tages af med én hånd. Selvfølgelig kan alle funktioner også håndteres manuelt. Hvis din kiddyfix (A) anvendes uden batterier, eller hvis batterierne er flade, garanteres dit barns sikkerhed alligevel.

Kun når støttebenet (F) er slået ud, er strømkredsløbet sluttet, og de elektroniske funktioner arbejder.

Kun når støttebenet (F) er slået ud, er strømkredsløbet sluttet, og de elektroniske funktioner arbejder.

3.1 Ilægning / Udskiftning af batterierne

Åbn låget til batterirummet (D), idet du klapper det op i opadgående retning (fig. 1).

Nu fjernes batteriholderen, idet du trykker åbningstappen bagud og løfter holderen ud foran.

Skub nu batteriholderen bagud og tag den af (fig. 2).

Du skal bruge 8 stk AAA-batterier af høj kvalitet for at tage din kiddyfix (A) i brug.

Læg batterierne ned i de 8 fag.

Vær opmærksom på, at polerne vender i den rigtige retning. Markeringerne nederst i faget viser, hvordan batterierne skal ilægges (fig. 3).

Ilæg nu igen batteriholderen over batterierne. Luk batterirummets låg (D).



Opbevar batterierne udenfor børns rækkevidde.



Produktet eller batterierne må under ingen omstændigheder udsættes for ild.



Anvend ikke gamle batterier eller batterier, der har lækager eller revner. Tomme batterier kan gratis bortskaffes overalt hos forhandlere, hvor man kan købe batterier.

4. Montering i bilen



Kontroller før monteringen, om din bil er udstyret med ISOFIX-fastgørelser (metalholdere mellem sæde og ryglæn) og kontroller listen over biltyper og håndbogen til bilen!



Anvend aldrig en anden fastgørelse end den, der er beskrevet i denne håndbog eller på produktmærkatet.

4.1 Monteringstrin

Støttebenet (F) skal klappes ud før montering i bilen.

Træk hertil i det gule støttestøddgreb (I) på forsiden (fig. 4 nr. 1); skub støttestøddet (G) lidt indad og klap støttebenet (F) ud (fig. 4 nr. 2)

Dermed slutes strømkredsløbet til den elektriske låsemekanisme og de akustiske signaler. Din kiddyfix er nu automatisk tilkoblet.

Kontroller nu ved at trykke på de 2 gule ISOFIX-knapper til udgang af indgreb (E) på støttebenet (F) øverst sideværts, om fastgørelsessystemet på din kiddyfix er åbnet (fig. 5).

Sæt de to føringstragter (M) på holderne mellem bilens sæde og ryglæn (fig. 6).

Skub nu de gule konnektorer (L) på metalholderne og tryk fast derpå.

Det bekræftes med et akustisk signal samt den grønne ISOFIX-visning (E), at de er gået korrekt i indgreb.

Kontroller, om de to konnektorer (L) er gået sikkert i indgreb ved at trække i dem.

Som det afsluttende trin i monteringen skal støttefoden (G) indstilles.

Aktiver (1) hertil det gule støttefodsgreb (I) og træk støttefoden (G) så langt ud, at den står fast på bilens bund, og de to støttefodsvininger (H) er røde (fig. 8).

Løft i givet fald platformen let opad.

Kontroller, at mekanikken er gået korrekt i indgreb, idet du skubber støttefoden (G) ind uden at aktivere støttefodsgrebet (I). Når støttefoden (G) ikke længere bevæger sig, er den gået korrekt i indgreb.



Din kiddyfix skal altid anvendes med udklappet og korrekt indstillet støttefod (G).



Nu kan dit kiddy-barnesæde monteres på din kiddyfix (A) i overensstemmelse med denne brugsanvisning.

Kontroller før hver køretur, om alle systemer er gået korrekt i indgreb hhv. om de er indstillet korrekt.

5. Afmontering

Tag først kiddy-barnesædet af kiddyfix-platformen (A) i overensstemmelse med brugsanvisningen dertil.

Nu kan du begynde med demontering af platformen (A)

Hold de to ISOFIX-knapper til udgang af indgreb (E) trykket ned og træk samtidigt platformen (A) fra holderne nedad i fremadgående retning (fig. 9).

Nu kan du skubbe støttefoden (G) ind og klappe støttebenet (F) ned under platformen (A).

Hvis du nu trækker støttefoden (G) ud (fig. 10), forbliver den fastgjort under platformen (A).

Hvis støttebenet (F) er klappet ind, er strømkredsløbet afbrudt. Elektronikken kobles automatisk fra.

Som det sidste trin trækker du føringstragterne (M) ned fra metalfastgørelserne.

6. Indstilling af slæden

Slæden (C) øverst på platformen kan skubbes fremad og bagud.

Slæden (C) kan frit skubbes bagud, når der er monteret et kiddy-barnesæde på platformen.

Hvis du ønsker at flytte slæden (C) fremad, skal de to sideværts slædehåndtag (K) trækkes opad (fig. 11, nr. 1) og flyt samtidig slæden (c) fremad (fig. 11 nr. 2)

7. Hvad gør man ved funktionsforstyrrelse i elektronikken?

Barnesædet kan ikke oplåses elektroniske, eller de akustiske signaler udebliver:

A: Åbn batterirummets låg (D) og kontroller, om alle batterierne er ilagt korrekt.

B: Nulstil elektronikken (Reset), idet du skubber støttefoden (G) ind og efterfølgende klapper støttebenet (F) helt ind i platformen (A) og klapper det ud igen. Nu starter elektronikken på ny.

C: Batterierne er flade eller afladet. Ilæg 8 nye batterier (AAA) og vær opmærksom på, at polerne vender i den rigtige retning

8. Pleje/Vedligeholdelse

Kunststofdelene kan rengøres med et mildt rengøringsmiddel eller med en fugtig klud. Anvend under ingen omstændigheder stærke rengøringsmidler (f.eks. opløsningsmidler).

Din kiddyfix må under ingen omstændigheder behandles med smøremidler.

9. Procedure efter en ulykke

Efter en ulykke, hvor hastigheden har været højere end 10 km/h, skal producenten ubetinget kontrollere din kiddy for evt. beskadigelse og i givet fald skifte den ud.

10. Garanti

Vi giver 2 års garanti på fabrikations- eller materialefejl på din kiddy.

Garantiens løbetid begynder på købsdatoen. For at behandle reklamationen er købsbilaget nødvendigt. Garantiydelsen begrænser sig til korrekt behandlede produkter, der returneres i ren og ordentlig tilstand.

Garantien dækker ikke:

- Tegn på naturlig slitage og skader ved for stor belastning under brug
- Skader p.g.a. uegnet eller ukorrekt anvendelse samt batteriernes funktionsevne.

I garantitilfælde bedes du venligst henvende dig til din forhandler.

Kiddy Team ønsker dig og dit barn en god og altid sikker køretur.

Índice del contenido

1.	Aptitud	3
2.	Instrucciones generales de seguridad	4
3.	Antes del primer uso	4
3.1	Colocación / cambio de las baterías.....	5
4.	Montaje en el vehículo	6
4.1	Pasos del montaje.....	6
5.	Desmontaje	7
6.	Ajuste de la corredera	8
7.	Qué hacer en caso de fallas de funcionamiento del sistema electrónico	8
8.	Cuidados	9
9.	Comportamiento después de un accidente	9
10.	Garantía	9

Instrucciones de operación kiddyfix

1. Aptitud

Le agradecemos que se haya decidido por la compra de un sistema de retención infantil para la plataforma kiddyfix (A) ISOFIX en combinación con un asiento para niños kiddy.

El kiddyfix (A) es un producto de seguridad y sólo debe utilizarse en vehículos con anclajes ISOFIX y en combinación con el correspondiente asiento para niños.



No obstante, al utilizarlo en un vehículo tenga en cuenta las recomendaciones del manual del usuario del mismo.

El kiddyfix (A) en combinación con el asiento para niños kiddy está probado y homologado según la versión más reciente de la norma ECE-R44/04. El sistema obtuvo autorización de construcción para la clase "semiuniversal".

En la lista adjunta de tipos de vehículos puede verificar en cuáles vehículos y en cuáles asientos es posible utilizar el kiddyfix (A). No obstante, tenga presente que la lista de tipos de vehículos se amplía y actualiza constantemente. Su distribuidor está a su disposición por cualquier pregunta que pueda tener. La última versión de la lista de tipos de vehículos puede descargarse del sitio <http://www.kiddy.de/content/files/kiddyfix.pdf>.



Lea cuidadosamente las instrucciones de uso del kiddyfix (A) y del asiento para niños kiddy, y observe todas las advertencias e indicaciones.



Mantenga las instrucciones de uso de su kiddyfix y del asiento para niños en el compartimiento del asiento previsto para esa finalidad. De esa forma, siempre las encontrará en su lugar en el caso de una consulta eventual.

2. Instrucciones generales de seguridad



Utilice exclusivamente los asientos para niños y accesorios originales autorizados por el fabricante y no efectúe ninguna modificación en el producto.



En caso de dudas, póngase siempre en contacto con el distribuidor, o con el importador, o con el fabricante.



Antes del primer montaje consulte la lista de tipos de vehículos y el manual de su vehículo, o póngase en contacto con su agencia de automóviles.



El kiddyfix (A) es un producto que garantiza la seguridad sólo cuando se lo utiliza de acuerdo con las prescripciones correspondientes.



Antes de cada viaje verifique si los conectores ISOFIX (A) están unidos al vehículo y si el pie/patín de apoyo (F/G) están correctamente ajustados. También verifique que el asiento para niños esté encajado en el kiddyfix (A).

3. Antes del primer uso

Su kiddyfix (A) es un producto para la seguridad del niño, y cuenta con un sistema electrónico que hace que su uso sea muy sencillo.

Cuando los encajes son correctos, los bloqueos se confirman mediante señales acústicas e indicaciones ópticas

La retirada del portabebés kiddy también es muy cómoda. Después de desbloquearlo mediante un toque de botón, el portabebés puede retirarse con una sola mano.

Naturalmente, todas las funciones también pueden manipularse de forma manual. Cuando su kiddyfix (A) se utiliza sin baterías, o si estas estuvieran descargadas, la seguridad de su niño continuará estando garantizada.

Las funciones electrónicas sólo están activadas cuando el pie de apoyo (F) está desplegado, cerrando así el circuito de corriente.

3.1 Colocación / cambio de las baterías

Abra el compartimiento de las baterías (D) tirando de la tapa hacia arriba (fig. 1).

Ahora retire el soporte de las baterías, para lo cual presione la presilla de apertura hacia atrás y eleve el soporte.

A continuación empuje el soporte de las baterías hacia atrás y retírelo (fig. 2).

Para hacer funcionar su kiddyfix (A) se requieren 8 baterías AAA de alta calidad.

Coloque las baterías dentro de los 8 compartimientos.

Observe que los polos estén en la posición correcta. Las marcaciones en los compartimientos muestran la forma en que deben colocarse las baterías (fig. 3).

Ahora vuelva a colocar el soporte sobre las baterías. Cierre la tapa del compartimiento de las baterías (D).



Mantenga las baterías lejos del alcance de los niños.



No exponga al fuego el producto ni las baterías bajo ninguna circunstancia.



No utilice baterías viejas o baterías con fugas o con roturas. Las baterías descargadas pueden eliminarse gratuitamente en las tiendas donde se las comercializa.

4. Montaje en el vehículo



Antes del montaje, controle si su vehículo está equipado con anclajes ISOFIX (soportes metálicos entre el asiento y el respaldo), y verifique la lista de tipos de vehículos y el manual del automóvil.



Jamás utilice otra forma de sujeción que la descrita en este manual o en la etiqueta autoadhesiva sobre el producto.

4.1 Pasos del montaje

El pie de apoyo (F) debe extenderse antes del montaje en el vehículo.

Para ello, tire del asa amarilla (I) del pie de apoyo en la parte delantera (fig. 4, núm. 1), empuje el patín de apoyo (G) un poco hacia adentro y extienda hacia afuera el pie de apoyo (F) (fig. 4, núm. 2).

De esta forma se cierra el circuito para el desbloqueo eléctrico y para las señales acústicas. Ahora, su kiddyfix se conecta automáticamente.

A continuación, verifique si el sistema de anclaje de su kiddyfix está abierto (fig. 5), para lo cual presione los dos botones amarillos de desbloqueo del ISOFIX (E) en la parte superior lateral del pie de apoyo (F).

Inserte los dos embudos guía (M) en los soportes entre el asiento y el respaldo del asiento del vehículo (fig. 6).

Después empuje los conectores amarillos (L) contra los soportes metálicos y apriételes con firmeza.

El encaje correcto se confirmará mediante una señal acústica, como también mediante la indicación verde del ISOFIX (E) (fig. 7).

Verifique si los dos conectores (L) están encajados de forma segura tirando de los mismos.

El último paso del montaje consiste en ajustar el patín de apoyo (G).

Para ello, accione (1) el asa amarilla (I) del pie de apoyo y tire del patín (G) hasta que se apoye con firmeza sobre el suelo del vehículo y los dos indicadores (H) del pie de apoyo se visualicen en color verde (fig. 8).

Si fuera necesario, eleve ligeramente la plataforma.

Controle el encaje correcto de las piezas mecánicas, para lo cual intente recoger el patín de apoyo (G) sin accionar el asa del pie de apoyo (I). Cuando el patín de apoyo (G) no se puede mover, significa que está correctamente bloqueado.



Su kiddyfix siempre debe utilizarse con el patín de apoyo (G) extendido y correctamente ajustado.



Ahora puede montar en el kiddyfix (A) su asiento para niños kiddy de acuerdo con sus instrucciones de uso.

Antes de cada viaje verifique que todos los sistemas estén correctamente bloqueados y/o ajustados.

5. Desmontaje

En primer lugar, retire de la plataforma kiddyfix (A) el asiento para niños kiddy de acuerdo con sus instrucciones de uso.

Después puede iniciar el desmontaje de la plataforma (A).

Mantenga presionados los dos botones de desbloqueo del ISOFIX y, al mismo tiempo, tire de los soportes de la plataforma (A) hacia adelante y abajo (fig. 9).

Ahora puede recoger el patín de apoyo (G) y plegar el pie de apoyo (F) debajo de la plataforma (A). Tirando del patín de apoyo (G) hacia afuera (fig. 10), el mismo quedará bloqueado debajo de la plataforma (A).

Una vez que el pie de apoyo (F) está recogido, se interrumpe el circuito de corriente. El sistema electrónico se desconectará automáticamente.

Por último, tire hacia abajo los embudos guía (M) y retírelos de los soportes metálicos.

6. Ajuste de la corredera

La corredera (C) sobre la plataforma (A) puede desplazarse hacia adelante y atrás. Cuando hay un asiento para niños kiddy montado sobre la plataforma, la corredera (C) puede desplazarse libremente hacia atrás.

En el caso de que quiera mover la corredera (C) hacia adelante, deberá tirar hacia arriba las dos palancas laterales (K) (fig. 11, núm. 1) y, al mismo tiempo, llevar la corredera (C) hacia adelante.

7. Qué hacer en caso de fallas de funcionamiento del sistema electrónico

No es posible desbloquear electrónicamente el asiento para niños, o las señales acústicas no se emiten:

A: Abra la tapa del compartimiento de baterías (D) y verifique si todas las baterías están colocadas correctamente.

B: Reinicialice (reseteo) el sistema electrónico, para lo cual recoja el patín de apoyo (G) y después pliegue totalmente el pie de apoyo (F) en la plataforma (A) y vuelva a desplegarlo. Ahora el sistema electrónico reinicia el funcionamiento.

C: Las baterías están descargadas. Inserte 8 baterías nuevas (AAA) y observe que la posición de los polos sea la correcta.

8. Cuidados / Mantenimiento

Las partes de plástico pueden limpiarse con un detergente suave o con un paño húmedo. Nunca utilice productos de limpieza agresivos (por ejemplo disolventes).

El kiddyfix no debe limpiarse con agua corriente bajo ninguna circunstancia, pues contiene elementos eléctricos.

Las partes móviles no deben lubricarse bajo ninguna circunstancia.

9. Comportamiento después de un accidente

Después de un accidente ocurrido a velocidad superior a 10 km/h, su kiddy debe someterse a una revisión por el fabricante para determinar posibles daños y eventualmente sustituir las piezas dañadas.

10. Garantía

Garantizamos su kiddy contra fallas de fabricación o de materiales por un plazo de 2 años. El período de garantía se inicia el día de la compra. Para el procesamiento del reclamo se requiere el comprobante de compra. La garantía se limita a productos usados adecuadamente y devueltos limpios y en condiciones aceptables.

La garantía no cubre:

- desgastes naturales y daños causados por sobrecargas excesivas.
- daños causados por uso inadecuado ni tampoco problemas de funcionamiento de las baterías.

Para utilizar la garantía diríjase a su distribuidor.

El equipo de kiddy le desea a usted y a su niño un viaje placentero y seguro.

Spis treści

1.	Przeznaczenie	3
2.	Ogólne wskazówki bezpieczeństwa	4
3.	Przed pierwszym użyciem	4
3.1	Zakładanie / wymiana baterii	5
4.	Montaż w samochodzie	6
4.1	Etapy montażu	6
5.	Demontaż	7
6.	Ustawienie szyn	8
7.	Środki zaradcze w przypadku awarii elektroniki ..	8
8.	Pielęgnacja	9
9.	Zachowanie po wypadku	9
10.	Gwarancja	9

Instrukcja Obsługi kiddyfix

1. Przeznaczenie

Cieszymy się, że wybierając system zabezpieczający dziecko zdecydowali się państwo na platformę ISOFIX kiddyfix (A) w połączeniu z fotelikiem kiddy.

Platforma kiddyfix (A) to system bezpieczeństwa, który może być stosowany w pojazdach z mocowaniami ISOFIX oraz w połączeniu z odpowiednim fotelem dziecięcym.



W przypadku używania fotelika w samochodzie należy przestrzegać zaleceń podręcznika użytkownika samochodu.

Platforma kiddyfix (A), w połączeniu z fotelem dziecięcym kiddy, została przetestowana i homologowana zgodnie z wymogami najnowszej wersji normy ECE-R44/04. Posiada homologację typu „semiuniversal“.

Na podstawie załączonej listy typów pojazdów mogą Państwo sprawdzić, w których pojazdach i na jakim fotelu można stosować platformę kiddyfix (A). Prosimy pamiętać, że lista pojazdów jest stale rozszerzana i aktualizowana. W przypadku pytań prosimy o kontakt ze sprzedawcą fotelika. Aktualną listę typów pojazdów można pobrać ze strony <http://www.kiddy.de/content/files/kiddyfix.pdf>.



Należy koniecznie dokładnie przeczytać instrukcję obsługi platformy kiddyfix (A) oraz fotelika dziecięcego kiddy oraz przestrzegać wszystkich ostrzeżeń i wskazówek.



Instrukcję platformy kiddyfix oraz fotelika dziecięcego należy zawsze przechowywać w kieszeni na instrukcje znajdujące się na foteliku. W przypadku ewentualnych problemów będzie zawsze dostępna pod ręką.

2. Ogólne wskazówki bezpieczeństwa



Stosować wyłącznie foteliki dziecięce dopuszczone przez producenta oraz oryginalne akcesoria oraz nie wprowadzać żadnych zmian do produktu!



W przypadku wątpliwości prosimy zwracać się do sprzedawcy fotelika, importera lub producenta.



Przed pierwszym montażem w pojeździe prosimy o sprawdzenie listy typów pojazdów oraz instrukcji obsługi pojazdu, ewentualnie o kontakt z autoryzowanym serwisem Twojej marki samochodu.



Platforma kiddyfix (A) jest produktem mającym za zadanie zapewnić bezpieczeństwo i gwarantuje to bezpieczeństwo tylko wówczas, gdy jest eksploatowana zgodnie z instrukcją.



Przed każdą jazdą należy sprawdzić, czy łączniki ISOFIX (A) są połączone z samochodem oraz czy nóżka nośna/wspornik (F/G) są ustawione prawidłowo. Jednocześnie należy sprawdzić blokady fotelika dziecięcego na platformie kiddyfix (A).

3. Przed pierwszym użyciem

Wybrana przez Państwa platforma kiddyfix (A) to produkt zabezpieczający dziecko, wyposażony w system elektroniczny, ułatwiający korzystanie z platformy.

Zamknięcie blokad będzie sygnalizowane w przypadku prawidłowego osadzenia fotelika akustycznie i optycznie.

Wyciąganie fotelika jest bardzo łatwe. Po naciśnięciu przycisku następuje zwolnienie blokad i można wyjąć fotelik jedną ręką.

Oczywiście wszystkie funkcje mogą być również obsługiwane ręcznie. Jeżeli korzystają Państwo ze swojej platformy kiddyfix (A) bez baterii lub też baterie te wyładowały się, bezpieczeństwo Państwa dziecka jest nadal zapewnione.

Obieg prądu jest zamknięty, a funkcje elektroniczne są aktywne wyłącznie w przypadku opuszczonej nóżki nośnej (F).

3.1 Zakładanie / wymiana baterii

Otworzyć pokrywę baterii (D), podnosząc klapkę do góry (Rys. 1).

Zdjąć uchwyt baterii, dociskając nakładkę do tyłu i podnosząc uchwyt do góry. Teraz należy przesunąć uchwyt baterii do tyłu i wyjąć go (Rys. 2).

Do poprawnego działania platformy potrzeba 8 sztuk wysokiej jakości baterii AAA.

Należy je ułożyć w 8 przygotowanych przegródkach.

Zwrócić uwagę na poprawne ułożenie biegunów. Oznaczenia na spodzie każdej z przegródek pokazują, jak należy włożyć baterie (Rys. 3).

Następnie należy ponownie włożyć uchwyt baterii. Zamknąć pokrywę baterii (D).



Baterie przechowywać poza zasięgiem dzieci.



Nigdy nie wkładać produktu ani baterii do ognia.



Nie stosować żadnych starych baterii lub baterii, które przeciekają lub mają rysy. Zużyte baterie można bezpłatnie oddać do utylizacji w sklepach sprzedających baterie.

4. Montaż w samochodzie



Przed montażem należy sprawdzić, czy pojazd jest wyposażony w mocowania ISOFIX (metalowe mocowania pomiędzy siedzenie i oparciem) oraz skontrolować zgodność z listą typów pojazdów oraz instrukcją obsługi pojazdu!



Nigdy nie stosować innego mocowania, niż to zalecane w podręczniku lub na naklejkach umieszczonych na produkcie!

4.1 Etapy montażu

Przed montażem w pojeździe nóżka nośna (F) musi być wysunięta i opuszczona.

W tym celu pociągnąć za żółty uchwyt wspornika (I) z przodu (Rys. 4, cyfr. 1), wysunąć wspornik (G) ostrożnie na zewnątrz i rozłożyć nóżkę nośną (F) (Rys. 4, cyfr. 2).

Ta czynność zamyka obwód elektryczny sterujący blokadami i sygnałem akustycznym. Twoja platforma kiddyfix jest teraz włączona.

Naciskając oba żółte przyciski ISOFIX (E) na nóżce nośnej (F) po bokach u góry sprawdzić, czy system blokujący platformy kiddyfix jest otwarty (Rys. 5).

Wsadzić obie prowadnice mocujące (M) do uchwytów pomiędzy siedzeniem, a oparciem fotela samochodowego (Rys. 6).

Teraz przesunąć żółte łączniki (L) na metalowe uchwyty i docisnąć je mocno.

Prawidłowe osadzenie jest sygnalizowane akustycznie, jak również przez migający zielony wskaźnik ISOFIX (E) (Rys. 7).

Pociągając sprawdzić, czy oba łączniki (L) zatrzasnęły się prawidłowo.

Na koniec montażu należy wyregulować wspornik (G).

W tym celu chwycić żółty uchwyt wspornika (I) i pociągnąć wspornik (G) na taką odległość, aż osiadzie mocno i stabilnie na podłodze pojazdu, a oba wskaźniki wspornika (H) zapalą się na zielono (Rys. 8).

Jeśli poitrzeba delikatnie unieść platformę do góry.

Sprawdź czy części mechaniczne zatrzasnęły się prawidłowo - nie dotykając uchwytu wspornika (I), spróbować poruszyć wspornikiem (G). Jeżeli wspornik (G) już się nie porusza, oznacza to, że zatrzasnął się prawidłowo.



Platforma kiddyfix musi być eksploatowana przy rozłożonym i poprawnie ustawionym wsporniku (G)!



Teraz można zamontować fotelik dziecięcy kiddy zgodnie z jego instrukcją obsługi na platformie kiddyfix (A).

Przed każdą jazdą należy sprawdzić, czy wszystkie systemy zatrzasnęły się prawidłowo / zostały prawidłowo wyregulowane.

5. Demontaż

W pierwszej kolejności zdjąć fotelik dziecięcy kiddy z platformy kiddyfix (A) jak wyjaśniono w instrukcji obsługi fotelika.

Teraz można rozpocząć demontaż platformy (A).

Przytrzymać oba przyciski ISOFIX (E) i pociągnąć jednocześnie platformę (A) do przodu, zwalniając ją z uchwytów (Rys. 9).

Teraz można unieść wspornik (G) i złożyć nóżkę nośną (F) pod platformę (A). Następnie należy wysunąć lekko wspornik (G) tak aby zablokował się on w platformie (A) (rys. 10).

Po złożeniu nóżki nośnej (F), obwód prądu zostanie przerwany. Elektronika automatycznie się wyłączy.

Na koniec wyciągnąć prowadnice mocujące (M) z metalowych mocowań.

6. Ustawienie szyn

Górną część platformy (sanie) (C) można przesuwając do przodu i do tyłu. Sanie (C) można swobodnie przesuwając do tyłu, gdy na platformie zamontowany jest fotelik dziecięcy kiddy.

Jeżeli górna część platformy (sanie) (C) mają zostać wysunięte do przodu, wówczas należy pociągnąć do góry obie boczne dźwignie sań (K) (Rys. 11, Cyfr. 1) i przesunąć sanie (C) jednocześnie do przodu (Rys. 11; Cyfr. 2).

7. Środki zaradcze w przypadku awarii elektroniki

Nie można elektronicznie odblokować fotelika dziecięcego lub też sygnały akustyczne nie działają:

A: Otworzyć pokrywę baterii (D) i sprawdzić, czy baterie zostały poprawnie włożone.

B: Wyłączyć i włączyć elektronikę (Reset), składając i rozkładając wspornik (G) i nóżkę nośną (F). Teraz elektronika zostanie uruchomiona ponownie.

C: Baterie są zużyte lub się rozładowały! Włożyć 8 nowych baterii (AAA) i uważać na prawidłowe ułożenie biegunów.

8. Pielęgnacja / Konserwacja

Plastikowe elementy można czyścić delikatnym środkiem czyszczącym i miękką ściereczką. W żadnym przypadku nie stosować silnych środków czyszczących (np. rozpuszczalników).

W żadnym wypadku nie myć platformy kiddyfix pod bieżącą wodą, ponieważ zawiera podzespoły elektryczne!

Ruchomych części nie wolno smarować smarami.

9. Zachowanie po wypadku

W razie wypadku, przy którym prędkość przekraczała 10 km/h, należy koniecznie oddać platformę i fotelik kiddy do producenta w celu kontroli uszkodzeń i ewentualnej ewentualnie wymiany jeśli to konieczne.

10. Gwarancja

Platforma jest objęta 2-letnią gwarancją w zakresie błędów produkcyjnych lub materiału. Okres gwarancji rozpoczyna się w dniu zakupu. W chwili składania reklamacji należy przedłożyć dowód zakupu. Gwarancją są objęte produkty, które były prawidłowo eksploatowane oraz zostały przesłane czyste i w należytym stanie.

Gwarancją nie są objęte:

- naturalne ślady zużycia oraz szkody powstałe w wyniku przeciążenia (przeładowania) podczas eksploatacji
- lub szkody powstałe w wyniku niewłaściwego lub niezgodnego z przeznaczeniem stosowania produktu jak również jakość i funkcjonowanie baterii.

W przypadku roszczenia gwarancyjnego, prosimy zgłaszać się do sprzedawcy produktu.

Życzymy Państwu i Państwa dziecku udanych i bezpiecznych podróży.



Schaumbergstr. 8
D-95032 Hof / Saale

Phone: 0049 (0)9281 / 7080-0

Fax: 0049 (0)9281 / 7080 -21

E-mail: info@kiddy.de

Website: www.kiddy.de