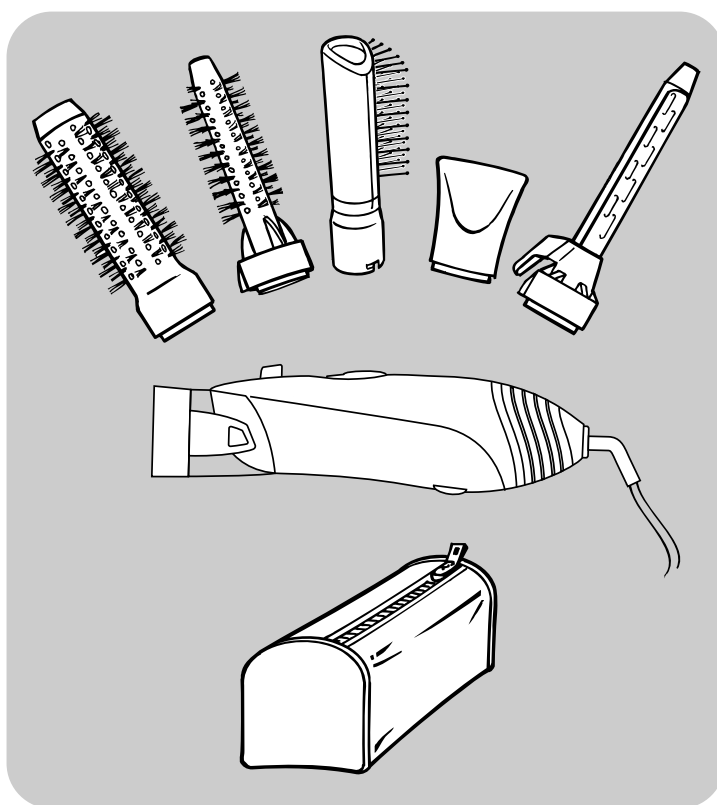
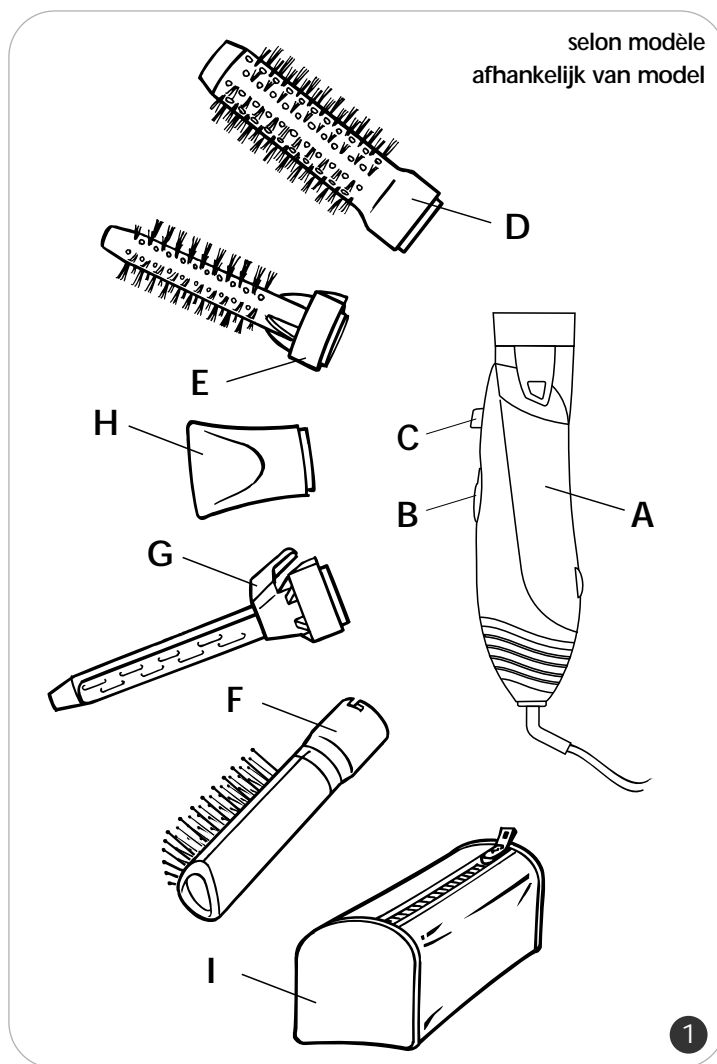


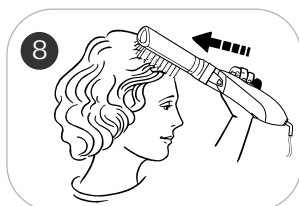
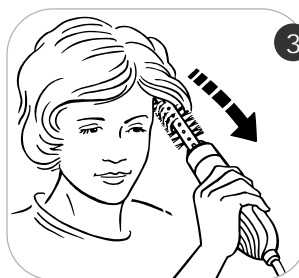
NOTICE D'EMPLOI
A lire attentivement et à conserver
GEBRUIKSAANWIJZING
Zorgvuldig lezen en bewaren

039528 - 18/02



MOD. 9681/9666







Français Lisez attentivement le mode d'emploi ainsi que les consignes de sécurité avant toute utilisation.

1. DESCRIPTION GENERALE (fig. 1)

F

- | | |
|--|--------------------------------|
| A Corps | E Brosse petit diamètre |
| B Curseur vitesses/températures | F Brosse plate |
| Selon modèle : | |
| C Touche Air froid | G Fer à friser |
| D Brosse gros diamètre | H Concentrateur |
| | I Trousse de rangement |

2. CONSEILS DE SECURITE

F

- Vérifiez que la tension de l'appareil correspond à celle de votre installation. Toute erreur de branchement peut causer des dommages irréversibles non couverts par la garantie.
- Pour assurer une protection supplémentaire, il est préconisé d'installer, dans le circuit électrique alimentant la salle de bain, un dispositif à courant différentiel résiduel (DDR) de courant différentiel de fonctionnement assigné n'excédant pas 30 mA. Demandez conseil à votre installateur.
- Ne jamais tirer sur le cordon pour débrancher l'appareil.
- Ne pas utiliser l'appareil à proximité d'une baignoire ou d'un lavabo remplis d'eau. Ne pas manipuler la brosse avec les mains humides bien qu'elle soit parfaitement isolée. Ne jamais l'immerger.
- L'appareil ne doit pas être laissé sans surveillance lorsqu'il est branché. Débranchez-le dès que vous ne vous en servez plus ou que vous vous absentez même pour un court instant.
- Ne pas laisser la brosse à la portée des enfants.
- Si le câble d'alimentation est endommagé, il doit être remplacé par le fabricant, son service après-vente ou une personne de qualification similaire, afin d'éviter un danger.
- Si votre brosse est tombée, faites-la vérifier par un professionnel avant de vous en servir à nouveau. Des dommages non visibles de l'appareil peuvent être préjudiciables à votre sécurité.
- Votre brosse n'est réparable qu'à l'aide d'outils spéciaux. Nous vous conseillons de ne pas la démonter. Pour tout problème d'après-vente adressez-vous à votre revendeur habituel ou à une station-service après-vente agréée.
- Le tube de la brosse devient très chaud pendant l'utilisation. Évitez tout contact avec la peau. Assurez-vous que le cordon ne soit jamais en contact avec les parties chaudes de l'appareil.

GARANTIE

Votre appareil est destiné à un usage domestique seulement.
Il ne peut être utilisé à des fins professionnelles.
La garantie devient nulle et invalide en cas d'utilisation incorrecte.

Un dispositif de sécurité arrête automatiquement votre brosse soufflante en cas de surchauffe (ex : encrassement de la grille d'entrée d'air).
Patientez 20 mn, pour que l'appareil refroidisse.

3. UTILISATION

F

Après le shampooing, épongez bien les cheveux à l'aide d'une serviette.
Un produit coiffant de type mousse ou spray peut être utilisé pour renforcer l'action de la brosse.
Utilisez la **juste quantité** conseillée par le fabricant, n'en mettez pas trop.

MOD. 600 W :

Branchez l'appareil avec l'accessoire enclenché.

- **Position 0** : arrêt
- **Position 1** : température et vitesse modérées.
- **Position 2** : température et vitesse fortes.
- **Position** ☼ : air frais

MOD. 1000 W :

Branchez l'appareil avec l'accessoire enclenché.

- **Position 0** : arrêt
- **Position 1** : température et vitesse modérées.
- **Position 2** : température et vitesse fortes.
- **Touche** ☼ : air frais

Quel que soit l'accessoire, le bon geste s'apprend en quelques utilisations, et vos résultats iront en s'améliorant rapidement !
Procédez toujours mèche par mèche, sans jamais prendre de mèche ni trop large ni trop épaisse.

Les premières fois, exercez-vous sur des effets très localisés.

UTILISATION DES ACCESSOIRES BROSSES

EFFET BRUSHING :

- **Brosse gros diamètre (D)** : brushing lissé ou utilisation sur cheveux épais, naturellement volumés.
 - **Brosse petit diamètre (E)** : brushing classique, ou utilisation sur cheveux fins.
 - Démêlez et ordonnez les cheveux en les peignant et faites une raie.
 - Prenez une **mèche fine** avec la min libre (fig.2) et séchez-la en faisant glisser lentement la brosse par-dessous (fig.3). Vous devez faire tourner légèrement la brosse et donc sentir une certaine **tension** sur le cheveu. Le geste doit être ample : la mèche doit être prise sur la brosse, **sans vraiment s'enrouler**.
- La brosse doit être parallèle au cuir chevelu.

EFFET ONDULATION, DE BOUCLE :

- Pour marquer un cran, une ondulation ou même pour boucler toute la tête, utilisez de préférence la brosse de petit diamètre. Si vous disposez du fer à friser (suivant modèle), il vous permettra des effets plus marqués.
- Pré-séchez éventuellement votre chevelure avec les doigts. Gardez les zones à boucler relativement humides, quitte à les remouiller légèrement si nécessaire.

- A l'aide de la main libre, enroulez une mèche fine autour de la brosse, sans trop enfoncer les cheveux sur les poils pour faciliter le déroulage (fig. 4). Aidez-vous du creux de la main libre. **Ne faites pas "rouler" la brosse comme pour un brushing.** Laissez sécher et déroulez la mèche délicatement.
- Si vous souhaitez boucler toute la tête selon cette méthode, procédez en partant du visage vers l'arrière, et du dessus de la tête vers le bas.

Vous pouvez repeigner les boucles délicatement à la fin, pour atténuer l'effet bouclé et garder juste des ondulations.

DEGAGER LE VISAGE :

- Utilisez la brosse plate (selon modèle) pour décoller les racines (fig. 8), ou procédez comme pour un effet ondulation (voir paragraphe précédent) en enroulant les mèches près du visage **vers l'avant** (fig.5). La brosse doit être verticale et parallèle au visage. Peignez les boucles obtenues vers l'arrière pour adoucir l'effet.

UTILISATION DU FER A FRISER (selon modèle)

RESULTAT BOUCLES MARQUÉES :

Attendez que le fer soit bien chaud.

- Formez une **mèche fine de 2 à 3 cm de large**. Ouvrez la pince **du fer et glissez la pointe de la mèche entre la pince et le tube** (fig. 6).
 - En tenant l'embout isolant de la main libre, tournez l'appareil pour enrouler la mèche jusqu'à la racine, sans trop s'approcher du cuir chevelu (fig.7). Tenez la mèche enroulée pendant 20 secondes environ (un peu moins si vous souhaitez des boucles légères).
 - Lorsque la boucle est faite, déroulez-la à moitié puis ouvrez la pince pour laisser glisser la mèche délicatement.
 - Vous pouvez repeigner les boucles à la fin si vous souhaitez, pour atténuer l'effet bouclé et garder juste des ondulations.
- Ne les repeigner pas avant de les avoir laissées refroidir.

4. ENTRETIEN

F

- Ne plongez jamais votre appareil dans l'eau.
- Débranchez toujours l'appareil avant de le nettoyer.
- Utilisez une éponge humide, mais jamais d'alcool.

5. PROTECTION DE L'ENVIRONNEMENT

F

En fin de vie de votre produit, vous devrez le remettre dans un centre de valorisation des déchets spécialement prévu à cet effet (déchetterie).

