



SC54** Series

Aspirateur

Guide de l'utilisateur

- * Avant d'utiliser cet appareil, veuillez lire attentivement les instructions.
- * Utilisation intérieure uniquement.

Français

imagine the possibilities

Merci d'avoir effectué l'achat d'un produit Samsung.

SAMSUNG

Consignes de sécurité

CONSIGNES DE SÉCURITÉ



- Avant d'utiliser cet appareil, veuillez lire attentivement ce manuel et le conserver pour toute référence ultérieure.



- Les instructions d'utilisation suivantes concernent plusieurs modèles ; il est donc possible que les caractéristiques de votre aspirateur soient légèrement différentes de celles spécifiées dans ce manuel.

SYMBOLES DANGER/ATTENTION UTILISÉS

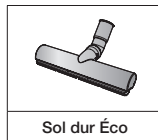
	Indique un danger de mort ou de blessure grave.
	Indique un risque de blessure ou de dégât matériel.

AUTRES SYMBOLES UTILISÉS

	Indique une action INTERDITE.
	Indique une action que vous devez effectuer.
	Indique que vous devez débrancher la fiche d'alimentation de la prise.

Remarques sur l'étiquette énergétique

- Les classes d'efficacité énergétique et de performance de nettoyage indiquées pour la moquette peuvent être atteintes avec la brosse 2 positions fournie.
- Lorsque le sol dur présente des joints et des raccords, utilisez la brosse « Sol dur Éco » fournie afin d'atteindre les classes d'efficacité énergétique et de performance de nettoyage indiquées pour les sols durs présentant des joints et des raccords.
- Les valeurs indiquées sur l'étiquette énergétique ont été calculées conformément au procédé de mesure prescrit (conformément à la norme EN60312 - 1).



Sol dur Éco

CONSIGNES DE SÉCURITÉ IMPORTANTES

1. Lisez attentivement toutes les instructions. Avant d'allumer l'appareil, assurez-vous que la tension de votre alimentation électrique correspond à celle indiquée sur la plaque signalétique située sous l'aspirateur.
2. DANGER : N'utilisez pas l'aspirateur si le tapis ou le sol à nettoyer est mouillé. N'utilisez pas l'aspirateur pour aspirer de l'eau.
3. Ne pas utiliser l'aspirateur sans sac à poussière. Changez le sac à poussière avant qu'il ne soit plein afin de maintenir une efficacité optimale.
4. Réglez la puissance de l'aspirateur sur zéro ou au minimum avant d'insérer la fiche dans la prise électrique.
5. N'utilisez pas l'aspirateur pour aspirer des allumettes, des cendres chaudes ou des mégots de cigarettes. Maintenez l'aspirateur à l'écart des cuisinières et autres sources de chaleur. La chaleur peut déformer et décolorer les parties en plastique de l'appareil.
6. Évitez d'aspirer des objets pointus ou tranchants car ils risqueraient d'endommager l'aspirateur. Ne marchez pas sur le tuyau. Ne posez pas d'objet lourd sur le tuyau. N'obstruez pas l'orifice d'aspiration ou de ventilation.
7. Actionnez le bouton de mise hors tension situé sur le corps de l'aspirateur avant de le débrancher de la prise électrique. Débranchez la fiche de la prise électrique avant de remplacer le sac ou de vider le réservoir de poussière. Afin d'éviter tout dommage, débranchez

la prise en la tenant par la fiche, non en tirant sur le cordon.

8. Cet appareil n'est pas destiné à être utilisé par des enfants de moins de 8 ans ou des personnes ayant des capacités physiques, sensorielles ou mentales réduites, ou un manque d'expérience et de connaissances, à moins qu'elles ne soient surveillées ou qu'elles aient reçu les instructions nécessaires concernant l'utilisation de cet appareil de la part d'une personne responsable, et ce, pour leur propre sécurité.
9. Les enfants ne doivent pas jouer avec l'appareil. Le nettoyage et la maintenance de l'appareil ne doivent pas être effectués par des enfants sans surveillance.
10. La fiche doit être débranchée de la prise avant toute opération de nettoyage ou de maintenance sur l'appareil.
11. L'utilisation d'une rallonge n'est pas recommandée.
12. Si l'aspirateur ne fonctionne pas correctement, éteignez-le et contactez un technicien de maintenance agréé.
13. Si le cordon d'alimentation est endommagé, il doit être remplacé par le fabricant, un technicien de maintenance ou toute autre personne qualifiée afin d'éviter tout risque.
14. Ne portez pas l'aspirateur en le tenant par le tuyau. Utilisez la poignée de l'aspirateur.
15. Débranchez l'aspirateur lorsqu'il n'est pas utilisé. Actionnez le bouton de mise hors tension avant de débrancher l'appareil.



table des matières

MONTAGE DE L'ASPIRATEUR

06

FONCTIONNEMENT DE L'ASPIRATEUR

07

ENTRETIEN DES OUTILS ET DU FILTRE

09

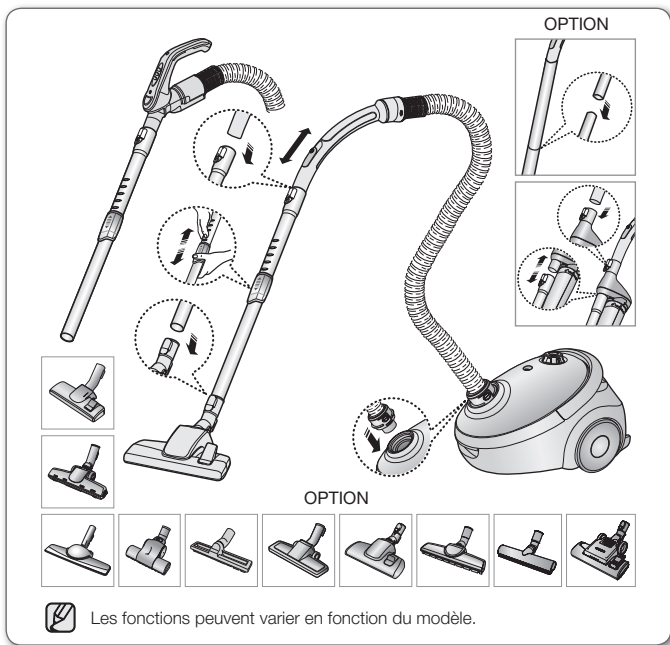
DÉPANNAGE

15

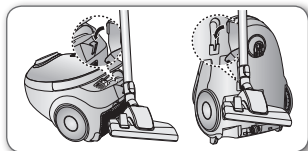
- 07 Mise sous/hors tension
- 07 Cordon d'alimentation
- 08 Contrôle de la puissance

- 09 Utilisation des accessoires
- 10 Entretien des brosses
- 11 Entretien du réservoir «dustrainer» (en option)
- 11 Vérification du témoin de filtre
- 12 Changement du sac de poussière
- 12 Nettoyage du filtre d'entrée
- 13 Nettoyage du filtre de sortie
- 14 Remplacement des piles (en option)

montage de l'aspirateur



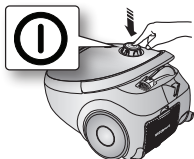
- ★ Avant d'entreposer l'aspirateur, fixez la brosse sur sa position de rangement.



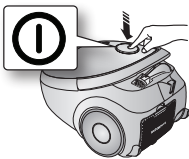
fonctionnement de l'aspirateur

MISE SOUS/HORS TENSION

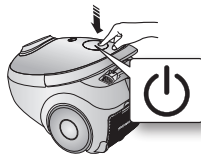
1) TYPE COMMANDE
SUR L'APPAREIL



2) TYPE MARCHE/
ARRÊT

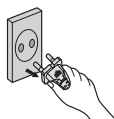


3) TYPE COMMANDE
SUR LA POIGNÉE

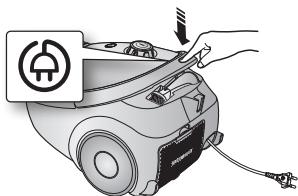


ATTENTION

- Lorsque vous débranchez la fiche d'une prise électrique, tenez la fiche, non le cordon.



CORDON D'ALIMENTATION

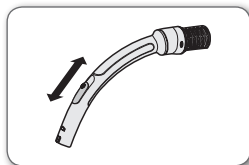


CONTRÔLE DE LA PUISSANCE

TYPE COMMANDE SUR L'APPAREIL / MARCHÉ/ARRÊT

- TUYAU

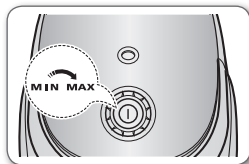
Afin de réduire la puissance d'aspiration pour nettoyer des rideaux, des petits tapis et autres tissus délicats, faites coulisser la glissière d'aération jusqu'à faire apparaître entièrement l'ouverture.



- CORPS DE L'APPAREIL (TYPE COMMANDE SUR L'APPAREIL UNIQUEMENT)

MIN = Pour les surfaces délicates (ex. : rideaux).

MAX = Pour les sols durs et les moquettes très sales.

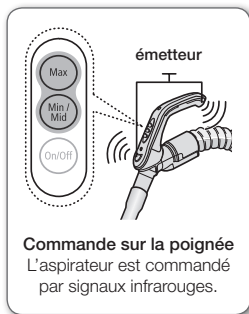


TYPE COMMANDE SUR LA POIGNÉE

- TUYAU

MODE de l'aspirateur (**MIN/MID,MAX**)

Si vous appuyez plusieurs fois d'affilée sur le bouton MODE, les fonctions défilent dans l'ordre suivant :
(ON) MIN → MID → MAX

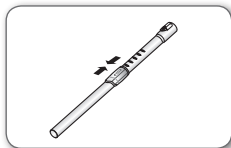


entretien des outils et du filtre

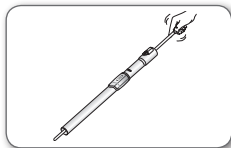
UTILISATION DES ACCESSOIRES

Tube (en option)

- Réglez la longueur du tube télescopique en faisant glisser d'avant en arrière le bouton de contrôle de la longueur situé au centre du tube.

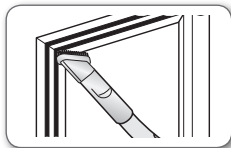


- En cas d'obstruction, retirez le tube télescopique et réglez-le sur la longueur minimum. Cela permet d'éliminer plus facilement tout objet obstruant le tube.

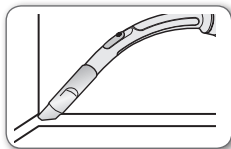


Accessoires

- Brosse dépolvérisante pour meubles, étagères, livres, etc.



- Embout plat pour radiateurs, fentes, recoins, nettoyage entre des coussins.



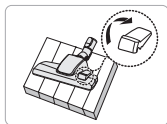
ENTRETIEN DES BROSSES

Brosse 2 positions (en option)

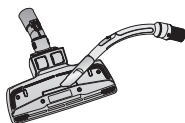
- Réglez la manette d'aspiration en fonction de la surface à nettoyer.
- Retirez les saletés entièrement si l'orifice d'aspiration est bouché.



Nettoyage de moquette



Nettoyage de sol dur



Brosse spéciale poils d'animaux (en option)

Pour une meilleure aspiration des poils d'animaux et des fibres sur les moquettes. Une aspiration fréquente des cheveux ou des poils d'animaux peut entraîner un ralentissement de la rotation en raison d'un enchevêtrement de ces éléments autour de la brosse. Dans ce cas, nettoyez la brosse avec précaution.



Brosse pour couverture (en option)

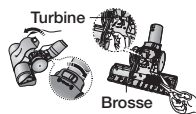
Si la turbine est obstruée, la brosse ne tourne plus. Elle doit alors être débouchée comme suit. Permet d'aspirer les poils d'animaux et les fibres sur les tissus d'ameublement et le linge de lit.



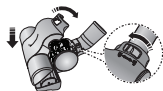
Retirez les saletés entièrement si l'orifice d'aspiration est bouché.



Placez le bouton de verrouillage sur « UNLOCK » et retirez les saletés.



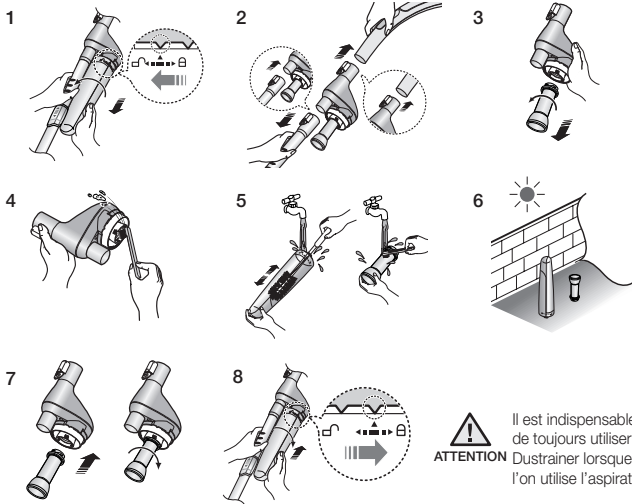
Pour le remontage, alignez le capot à l'avant du corps principal et fermez. Une fois le capot fermé, assurez-vous que le bouton de verrouillage est bien sur la position « LOCK ».



Utilisez cet accessoire uniquement pour le linge de lit. Prenez garde de ne pas endommager la brosse lorsque vous devez la déboucher.

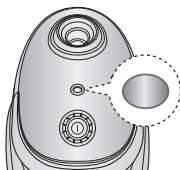
entretien des outils et du filtre

ENTRETIEN DU RÉSERVOIR «DUSTRAINER» (EN OPTION)

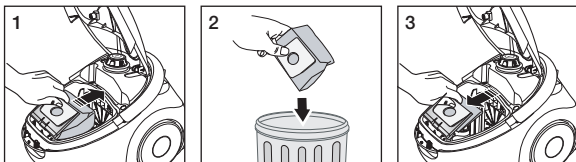


VÉRIFICATION DU TÉMOIN DE FILTRE

Quand la couleur de l'indicateur a changé, vous devez procéder au remplacement du sac à poussière.




CHANGEMENT DU SAC DE POUSSIÈRE



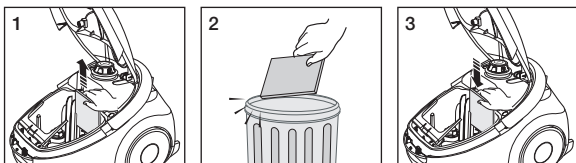
ACULTATIF

- Pour le sac en tissu

Après utilisation, si le sac en tissu est plein de poussière, nettoyer le sac et employer le à nouveau.

-  Vous pouvez acheter des sacs à poussière dans les magasins où vous avez acheté cet aspirateur. Si vous le souhaitez, vous pouvez préférer l'utilisation de sacs en papier (VP-54)

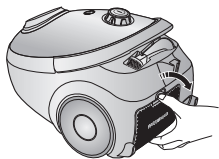
NETTOYAGE DU FILTRE D'ENTRÉE



-  Ne pas jeter le filtre.

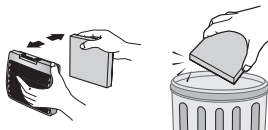
entretien des outils et du filtre

NETTOYAGE DU FILTRE DE SORTIE



Appuyez sur la cadre fixé à l'arrière de l'appareil pour le retirer.

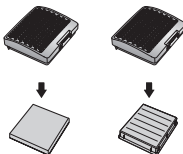
OPTION - MICROFILTRE



Retirez et remplacez le filtre de sortie bouché.

 Des filtres de rechange sont disponibles auprès de votre distributeur Samsung local.

OPTION



REPLACEMENT DES PILES (EN OPTION)



1. Lorsque l'aspirateur ne fonctionne pas, remplacez les piles. Si le problème persiste, veuillez contacter un revendeur agréé.

2. Utilisez 2 piles type AA



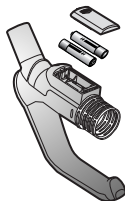
WARNING

1. Ne jamais ouvrir ni recharger les piles.

2. Ne jamais chauffer ni jeter les piles au feu.

3. Ne pas inverser les polarités (+) et (-).

4. Jeter les piles dans un endroit adapté



TYPE DE PILE :

type AA



dépannage

PROBLÈME	SOLUTION
Le moteur ne démarre pas.	<ul style="list-style-type: none">• Vérifiez le câble, la fiche et la prise.• Laissez-le refroidir.
La puissance d'aspiration diminue progressivement.	<ul style="list-style-type: none">• Vérifiez que rien n'obstrue l'appareil et débouchez-le si nécessaire.
Le cordon ne se rembobine pas entièrement.	<ul style="list-style-type: none">• Tirez environ 2 à 3 m de cordon et appuyez sur le bouton de rembobinage.
L'aspirateur n'aspire plus.	<ul style="list-style-type: none">• Vérifiez le tuyau et remplacez-le si nécessaire.
Aspiration faible ou de moins en moins puissante	<ul style="list-style-type: none">• Vérifiez le filtre et si nécessaire, nettoyez-le comme indiqué dans les instructions. Si les filtres sont usés, remplacez-les par des neufs.
Surchauffe de l'appareil	<ul style="list-style-type: none">• Vérifiez les filtres et si nécessaire, nettoyez-les comme indiqué dans les instructions.
Décharge électrostatique	<ul style="list-style-type: none">• Diminuez la puissance d'aspiration.

Cet aspirateur a été approuvé selon les directives suivantes :

Directive EMC : 2004/108/EEC

Directive de sécurité sur la basse tension : 2006/95/EC

Fiche produit

[Français]

Conformément aux Règlements de la Commission (UE) N° 665/2013 et N° 666/2013

A	Fabricant	Samsung Electronics., Co. Ltd						
B	Modèle	SC54Q0	SC54Q5	SC54T0	SC54J0	SC54E2	SC54F0	SC54F7
C	Classe d'efficacité énergétique	B		E	F			
D	Consommation annuelle d'énergie (kWh/an)	34		52	58			
E	Classe de performance de nettoyage sur moquettes	E		E	D			
F	Classe de performance de nettoyage sur sols durs	A		D	E			
G	Classe d'émission de poussière	B		C	C			
H	Niveau sonore (dBA)	81		81	81			
I	Puissance d'entrée nominale (W)	750		1100	1300			
J	Type	Aspirateur standard						

- 1) Consommation électrique annuelle indicative (kWh par an), basée sur 50 tâches de nettoyage. La consommation électrique annuelle réelle dépendra de la manière dont l'appareil est utilisé.
- 2) Mesures de la consommation électrique et des performances avec les méthodes exposées dans les normes EN 60312-1 et EN 60704.

Note

Note

Note

Samsung Service Consommateurs
66 rue des Vanesses
BP 50116 - Villepinte
95950 Roissy cedex
France



**Pour toute information ou tout
renseignement complémentaire sur nos
produits, notre service consommateurs
est à votre disposition au :**

01 4863 0000

**Vous pouvez également
vous connecter à notre site internet**

<http://www.samsung.com/fr>



DJ68-00541S-06